



# รายงานการเฝ้าระวังติดตามสถานการณ์น้ำ ๒๔ ชั่วโมง

ศูนย์ป้องกันวิกฤติน้ำ กรมทรัพยากรน้ำ กระทรวงทรัพยากรธรรมชาติและสิ่งแวดล้อม  
โทรศัพท์ ๐ ๒๒๔๘ ๖๖๓๑ โทรสาร ๐ ๒๒๔๘ ๖๖๒๙ <http://www.dwr.go.th>

รายงานฉบับที่ ๑๔๘/๒๕๖๑

เวลา ๑๕.๐๐ น.

วันที่ ๑๕ มีนาคม ๒๕๖๑

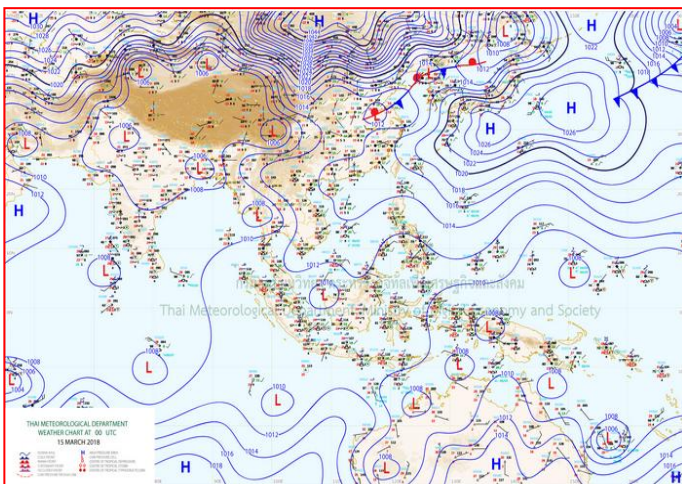
เรื่อง รายงานการเฝ้าระวังติดตามสถานการณ์น้ำ ๒๔ ชั่วโมง

เรียนรมว.ทส. เลขาธิการ รมว.ทส.ปกท.ทส. รอง ปกท.ทส. อทน. รอง อทน. และหน่วยงานที่เกี่ยวข้อง

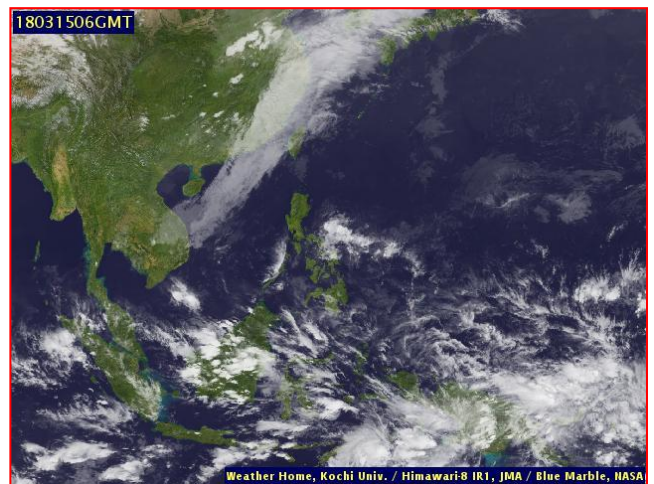
กรมทรัพยากรน้ำขอรายงานการเฝ้าระวังและติดตามสถานการณ์น้ำ ประจำวันที่ ๑๕ มีนาคม ๒๕๖๑ ดังนี้

## ๑. สภาพอากาศ เวลา ๑๒.๐๐ น. (ที่มา: กรมอุตุนิยมวิทยา)

พยากรณ์อากาศ ๒๔ ชั่วโมงข้างหน้า บริเวณประเทศไทยตอนบนจะมีอุณหภูมิสูงขึ้นทำให้มีอากาศร้อนโดยทั่วไป และมีฝนฟ้าคะนองเกิดขึ้นบางพื้นที่ ส่วนมากบริเวณภาคตะวันออกเฉียงเหนือและภาคตะวันออก สำหรับภาคใต้มีฝนฟ้าคะนองบางพื้นที่

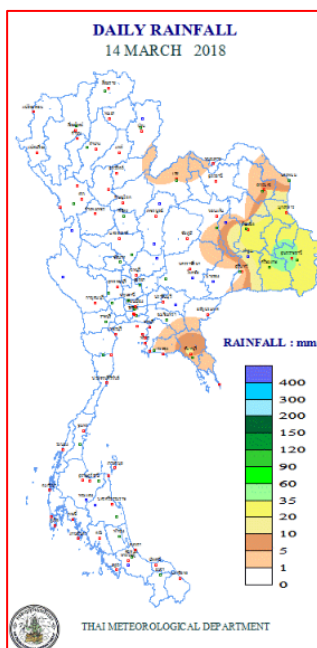


แผนที่อากาศ วันที่ ๑๕ มี.ค. ๒๕๖๑ เวลา ๐๗.๐๐ น.



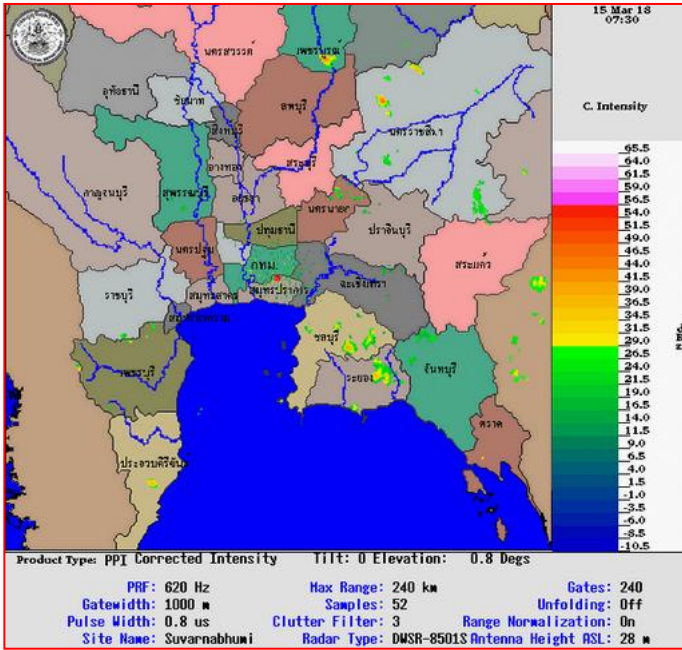
ภาพถ่ายจากดาวเทียม วันที่ ๑๕ มี.ค. ๒๕๖๑ เวลา ๑๓.๐๐ น.

## ๒. ปริมาณฝนสะสม ณ เวลา ๐๗.๐๐ น. (เมื่อวาน) - ๐๗.๐๐ น. (วันนี้) (ที่มา: กรมอุตุนิยมวิทยา)

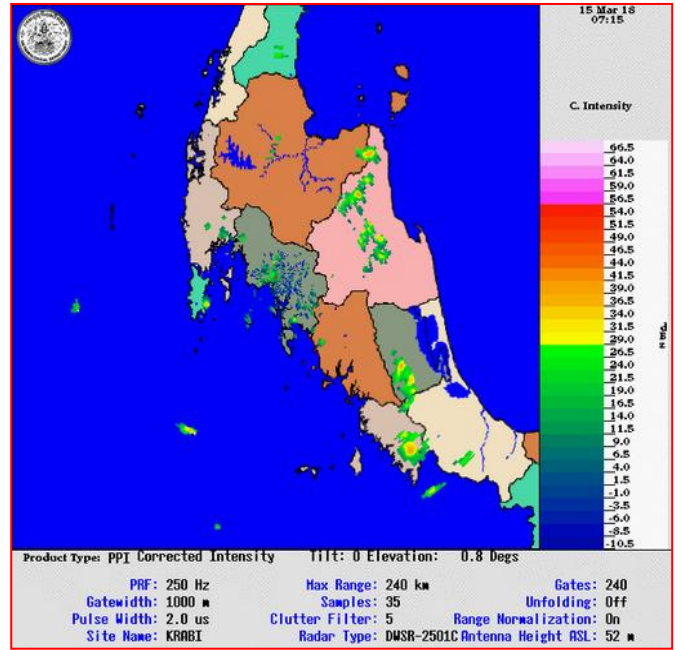


จุดตรวจวัด	ปริมาณฝน (มม.)
จ.อุบลราชธานี (ศูนย์ฯ)	๔๑.๙
จ.ศรีสะเกษ	๓๔.๒
จ.ร้อยเอ็ด (สภข.)	๒๙.๐
จ.ร้อยเอ็ด	๒๗.๙
จ.มุกดาหาร	๒๖.๔
จ.สุรินทร์ (ท่าตูม)	๑๖.๒

๓.เรดาร์ตรวจอากาศ ณ วันที่ ๑๕ มีนาคม ๒๕๖๑ (ที่มา: กรมอุตุนิยมวิทยา)



สถานีสุวรรณภูมิ เวลา ๑๔.๓๐ น.



สถานีกระบี่ เวลา ๑๔.๑๕ น.

จากเรดาร์ตรวจอากาศจะพบว่ามีกุ่มเมฆฝนกระจายบริเวณพื้นที่ภาคตะวันออกเฉียงเหนือ ภาคกลาง ภาคตะวันออก และภาคใต้ของประเทศไทย

๔.สถานการณ์น้ำในอ่างเก็บน้ำขนาดใหญ่ ณ วันที่ ๑๕ มีนาคม ๒๕๖๑ (ที่มา: กรมชลประทาน)

สภาพน้ำในอ่างเก็บน้ำขนาดใหญ่ปริมาณน้ำในอ่างฯ ๔๙,๗๙๒ ล้านลบ.ม. คิดเป็นร้อยละ ๗๐ (ปริมาณน้ำใช้การได้ ๒๖,๒๔๙ ล้าน ลบ.ม. คิดเป็นร้อยละ ๕๖) ปริมาณน้ำในอ่างฯ เทียบกับปี ๒๕๖๐ (๔๓,๖๐๖ ล้าน ลบ.ม.คิดเป็นร้อยละ ๖๐) มากกว่าปี ๒๕๖๐ จำนวน ๖,๑๘๖ ล้าน ลบ.ม. ปริมาณน้ำไหลลงอ่างฯ จำนวน ๑๕.๒๘ ล้าน ลบ.ม. ปริมาณน้ำระบาย จำนวน ๑๓๔.๖๙ ล้าน ลบ.ม. สามารถรับน้ำได้อีก ๒๑,๐๓๑ ล้านลบ.ม.

อ่างเก็บน้ำ	ปริมาณน้ำในอ่าง		ปริมาณน้ำใช้การได้		ปริมาณน้ำไหลลงอ่าง		ปริมาณน้ำระบาย		ปริมาณน้ำรับได้อีก (ล้าน ม. <sup>๓</sup> ) (ความจุที่ รนส- ปริมาณน้ำ ปัจจุบัน)
	ปริมาณ (ล้าน ม. <sup>๓</sup> )	% น้ำเก็บกัก	ปริมาณ (ล้าน ม. <sup>๓</sup> )	% น้ำใช้การ	วันนี้ (ล้าน ม. <sup>๓</sup> )	เมื่อวาน (ล้าน ม. <sup>๓</sup> )	วันนี้ (ล้าน ม. <sup>๓</sup> )	เมื่อวาน (ล้าน ม. <sup>๓</sup> )	
๑.ภูมิพล	๘,๗๒๘	๖๕	๔,๙๒๘	๕๑	๐.๐๐	๒.๘๕	๒๕.๐๐	๒๕.๐๐	๔,๗๓๔
๒.สิริกิติ์	๖,๒๙๐	๖๖	๓,๔๔๐	๕๒	๒.๗๗	๒.๖๑	๒๓.๐๑	๒๕.๐๒	๔,๓๕๐
๓.จุฬารัตน์	๑๑๘	๗๒	๘๑	๖๓	๐.๐๐	๐.๐๐	๑.๗๐	๑.๗๐	๘๙
๔.อุบลรัตน์	๑,๓๙๓	๕๗	๘๑๒	๔๔	๐.๐๐	๑.๒๒	๘.๐๗	๘.๐๗	๑,๐๓๘
๕.ลำปาว	๑,๒๑๖	๖๑	๑,๑๑๖	๕๙	๑.๑๓	๐.๐๐	๘.๐๓	๗.๔๕	๑,๒๓๔
๖.สิรินธร	๑,๒๕๒	๖๔	๔๒๑	๓๗	๐.๐๐	๒.๔๕	๑.๕๗	๑.๕๖	๗๑๔
๗.ป่าสักชลสิทธิ์	๔๙๕	๕๒	๔๙๒	๕๑	๐.๐๐	๐.๐๐	๒.๖๒	๒.๖๓	๔๖๕
๘.ศรีนครินทร์	๑๔,๙๒๕	๘๔	๔,๖๖๐	๖๒	๐.๙๙	๕.๓๐	๑๒.๙๑	๑๒.๙๘	๓,๙๒๕
๙.วชิราลงกรณ	๕,๘๒๓	๖๖	๒,๘๑๑	๔๘	๑.๐๒	๑.๐๘	๑๘.๐๖	๑๘.๑๔	๕,๑๗๗
๑๐.ขุนด่านปราการชล	๑๒๒	๕๔	๑๑๗	๕๓	๐.๐๐	๐.๐๐	๐.๒๘	๐.๒๘	๑๐๔
๑๑.รัชชประภา	๔,๑๘๑	๗๔	๒,๘๓๐	๖๖	๒.๖๘	๑.๘๐	๘.๑๐	๗.๒๒	๒,๔๓๙
๑๒.บางบาล	๑,๓๕๒	๙๓	๑,๐๗๖	๙๑	๒.๑๘	๒.๖๘	๓.๐๒	๓.๐๐	๓๒๒

**๕. สถานการณ์น้ำในประเทศ ณ วันที่ ๑๒ - ๑๕ มีนาคม ๒๕๖๑ (ที่มา: กรมชลประทาน)**

สถานี	แม่น้ำ	อำเภอ	จังหวัด	ระดับตลิ่ง (ม.รทก.)	ระดับน้ำ (ม.รทก.)				แนวโน้ม	เปรียบเทียบระดับตลิ่ง
					จันทร์	อังคาร	พุธ	พฤหัสบดี		
					๑๒ มี.ค.	๑๓ มี.ค.	๑๔ มี.ค.	๑๕ มี.ค.		
P.๑	ปัง	เมือง	เชียงใหม่	๓.๗๐	๑.๓๕	๑.๔๐	๑.๒๐	๑.๓๕	เพิ่มขึ้น	-๒.๓๕
W.๑C	วัง	เมือง	ลำปาง	๕.๒๐	-๐.๓๓	๐.๓๑	๐.๒๕	๐.๑๕	ลดลง	-๕.๐๕
Y.๑๖	ยม	บางระกำ	พิษณุโลก	๗.๒๘	๒.๔๐	๒.๐๕	๑.๓๖	๑.๓๖	ทรงตัว	-๕.๙๒
N.๗A	น่าน	เมือง	พิจิตร	๑๑.๑๘	๓.๓๔	๓.๒๑	๓.๐๕	๒.๙๖	ลดลง	-๘.๒๒
C.๑๓	เจ้าพระยา	สรรพยา	ชัยนาท	๑๖.๓๔	๖.๒๐	๖.๒๒	๖.๑๒	๖.๐๐	ลดลง	-๑๐.๓๔
M.๖A	มูล	สตึก	บุรีรัมย์	๖.๐๐	๐.๒๘	๐.๒๘	๐.๓๐	๐.๓๒	เพิ่มขึ้น	-๕.๖๘
M.๗	มูล	เมือง	อุบลราชธานี	๗.๐๐	๑.๗๑	๑.๖๙	๑.๗๐	๑.๗๒	เพิ่มขึ้น	-๕.๒๘
M.๑๙๑	ลำตะคอง	เมือง	นครราชสีมา	๓.๐๐	๑.๐๕	๑.๐๕	๐.๙๘	๐.๘๑	ลดลง	-๒.๑๙
M.๒๖A	ลำชี	กระสัง	บุรีรัมย์	๙.๐๐	๑.๑๘	๑.๑๘	๑.๑๘	๑.๑๘	ทรงตัว	-๗.๘๒
M.๖๙	ลำเซบก	โครงการพิเศษ	อุบลราชธานี	๗.๓๐	๔.๕๙	๔.๕๙	๔.๕๙	๔.๕๙	ทรงตัว	-๒.๗๑
X.๖๔	คลองท่าแซะ	ท่าแซะ	ชุมพร	๑๗.๑๓	๗.๖๗	๗.๖๗	๗.๖๗	๗.๖๗	ทรงตัว	-๙.๔๖
X.๑๔๙	คลองกลาย	นบพิตำ	นครศรีธรรมราช	๓๓.๙๖	๒๙.๐๗	๒๙.๐๕	๒๙.๐๔	๒๙.๐๓	ลดลง	-๔.๙๓
X.๒๗๔	แม่น้ำโก-ลก	แว้ง	นราธิวาส	๒๔.๑๘	๑๘.๕๘	๑๘.๕๘	๑๘.๕๗	๑๘.๕๗	ทรงตัว	-๕.๖๑
X.๓๗A	แม่น้ำตาปี	พระแสง	สุราษฎร์ธานี	๑๐.๗๖	๔.๙๑	๔.๙๗	๔.๙๓	๔.๙๒	ลดลง	-๕.๘๔

\*\*\* ยังไม่ได้รับรายงาน

**๖. สถานการณ์น้ำในพื้นที่ลุ่มน้ำโขง ณ วันที่ ๑๒ มีนาคม ๒๕๖๑ (ที่มา: Mekong River Commission (MRC))**

สถานี	ปริมาณฝน ๒๔ ชม. (มม)	ระดับอ้างอิง (ม.รทก.)	ระดับตลิ่ง (ม.)	ระดับน้ำ (ม.) ๑๒ มี.ค.	เปรียบเทียบระดับตลิ่ง	ระดับน้ำคาดการณ์ (ม.)			แนวโน้ม
						๑๓ มี.ค.	๑๔ มี.ค.	๑๕ มี.ค.	
อ.เชียงแสน จ.เชียงราย	๐.๐	๓๕๗.๑๑๐	๑๒.๘๐	๒.๐๑	-๑๐.๗๙	๒.๑๑	๒.๑๒	๒.๑๑	เพิ่มขึ้น
อ.เชียงคาน จ.เลย	๐.๐	๑๙๔.๑๑๘	๑๖.๐๐	๔.๔๔	-๑๑.๕๖	๔.๒๔	๔.๐๗	๓.๙๐	ลดลง
อ.เมือง จ.หนองคาย	๐.๐	๑๕๓.๖๔๘	๑๒.๒๐	๑.๗๐	-๑๐.๕๐	๑.๖๗	๑.๕๕	๑.๕๐	ลดลง
อ.เมือง จ.นครพนม	๐.๐	๑๓๐.๙๖๑	๑๒.๐๐	๑.๗๘	-๑๐.๒๒	๑.๖๘	๑.๕๘	๑.๕๒	ลดลง
อ.เมือง จ.มุกดาหาร	๐.๐	๑๒๔.๒๑๙	๑๒.๕๐	๒.๑๑	-๑๐.๓๙	๒.๐๐	๑.๙๐	๑.๘๕	ลดลง
อ.โขงเจียม จ.อุบลราชธานี	๐.๐	๘๙.๐๓๐	๑๔.๕๐	๒.๓๙	-๑๒.๑๑	๒.๓๐	๒.๒๐	๒.๑๕	ลดลง

**๖. สถานการณ์เตือนภัย Early Warning ณ วันที่ ๑๕ มีนาคม ๒๕๖๑ (ที่มา: สำนักวิจัย พัฒนาและอุทกวิทยา กรมทรัพยากรน้ำ) [เวลา ๐๘.๐๐ น. - ๑๕.๐๐ น. (วันนี้)]**

การแจ้งเตือน	สถานี	การแจ้งเตือน
เตือนสีแดง (อพยพ)	-	-
เตือนสีเหลือง (เตือนภัย)	-	-
เตือนสีเขียว (เฝ้าระวัง)	-	-

**๗. สถานการณ์ธรณีพิบัติภัย ณ วันที่ ๑๕ มีนาคม ๒๕๖๑ (ที่มา : กรมทรัพยากรธรณี)**

ไม่มีสถานการณ์ธรณีพิบัติภัย

**๘. เหตุการณ์วิกฤตน้ำปัจจุบัน ณ วันที่ ๑๕ มีนาคม ๒๕๖๑ [เวลา ๐๘.๐๐ น. - ๑๕.๐๐ น. (วันนี้)]**

ไม่มีเหตุการณ์วิกฤตน้ำ

### ๙.สถานการณ์อุทกภัย ณ วันที่ ๑๕ มีนาคม ๒๕๖๑ (ที่มา :กรมป้องกันและบรรเทาสาธารณภัย)

ไม่มีสถานการณ์

### ๑๐. การคาดหมายลักษณะอากาศ ๗ วันข้างหน้า (ระหว่างวันที่ ๑๕ - ๒๑ มีนาคม ๒๕๖๑)

ในช่วงวันที่ ๑๕-๑๙ มี.ค.ประเทศไทยตอนบนมีอากาศร้อนและมีฟ้าหลัวในตอนกลางวัน โดยมีฝนฟ้าคะนองบางแห่ง บริเวณภาคตะวันออกเฉียงเหนือ ภาคกลาง และภาคตะวันออก ส่วนภาคใต้มีฝนน้อยและคลื่นลมมีกำลังอ่อนลง ส่วนในช่วงวันที่ ๒๐-๒๑ มี.ค.ประเทศไทยตอนบนจะมีพายุฝนฟ้าคะนองเพิ่มมากขึ้น

### ๑๑.การช่วยเหลือเพื่อบรรเทาสถานการณ์อุทกภัย (กรมทรัพยากรน้ำ)

สรุปการสูบน้ำ และบริการน้ำดื่ม เพื่อช่วยเหลือสถานการณ์ภัยแล้งและอุทกภัยตั้งแต่ ๓ มกราคม - ๑๒ มีนาคม พ.ศ. ๒๕๖๑

หน่วย งาน	จังหวัด	ปริมาณสูบน้ำ (ลบ.ม.)	ปริมาณ แจกจ่ายน้ำ (ลิตร)	ประโยชน์ที่ได้รับ		
				อุปโภค-บริโภค		
				ครัวเรือน	ประชากร	พื้นที่
ภาค ๓	อุดรธานี	๑๖๖,๓๐๐	-	๕๕๐	๑,๕๐๐	๓๕๐
	สกลนคร	๕๑๖,๐๐๐	-	๑,๑๕๒	๔,๐๙๗	๑,๓๕๐
	นครพนม	๑๗๙,๗๐๐	-	๕๙๘	๓,๙๐๐	๒๕๙
ภาค ๔	มหาสารคาม	๔๔๕,๑๔๐	-	๑๓๕	๕๔๖	-
	ขอนแก่น	๑,๓๑๐,๖๔๐	-	๑,๑๔๔	๕,๖๑๖	-
	ชัยภูมิ	๖๐,๐๐๐	-	๙๐	๔๕๐	-
ภาค ๕	นครราชสีมา	๕๘๕,๔๐๐	-	๑,๙๒๗	๗,๘๕๐	-
ภาค ๖	ปราจีนบุรี	๑,๐๖๗,๒๐๐	-	๒,๒๕๑	๖,๘๒๐	๑,๖๕๐
		๔,๓๓๐,๓๘๐	-	๕,๕๒๔	๓๐,๗๗๙	๓,๖๐๙

จึงเรียนมาเพื่อโปรดทราบ

นายวรศาสตร์ อภัยพงษ์  
อธิบดีกรมทรัพยากรน้ำ