



รายงานสถานการณ์น้ำ  
ศูนย์ป้องกันวิกฤติน้ำ กรมทรัพยากรน้ำ  
วันศุกร์ที่ ๑๖ มีนาคม ๒๕๖๑

**สภาวะอากาศ** บริเวณประเทศไทยตอนบนจะมีอุณหภูมิสูงขึ้นทำให้มีอากาศร้อนโดยทั่วไป และมีฝนฟ้าคะนองเกิดขึ้น ส่วนมากบริเวณภาคตะวันออกเฉียงเหนือในระยะนี้ สำหรับภาคใต้มีฝนฟ้าคะนองบางแห่ง



**สถานการณ์น้ำ**

กรมอุตุนิยมวิทยา เผยไทยตอนบนอุณหภูมิสูงขึ้น กทม.เมฆมาก-มีฝนเล็กน้อย  
จ.สตูล ภัยแล้งทำบ่อน้ำชาวบ้านแห้งขอดส่งกลิ่นเหม็น

**สถานการณ์น้ำต่างประเทศ**

**การช่วยเหลือ**

(หมายเหตุ ข้อมูลข่าวจาก เติลนิวัส ผู้จัดการ )

**สถานการณ์น้ำ**

**ระดับน้ำในแม่น้ำโขง** : MRC: Mekong River Commission ณ วันที่ ๑๒ มีนาคม ๒๕๖๑

สถานี	ระดับตลิ่ง	ระดับน้ำ ๔ มี.ค. ๖๑	ระดับน้ำ ๑๒ มี.ค.๖๑	+สูงกว่าตลิ่ง -ต่ำกว่าตลิ่ง	แนวโน้ม
อ.เชียงแสน จ.เชียงราย	๑๒.๘๐	๒.๖๐	๒.๐๑	-๑๐.๗๙	เพิ่มขึ้น
อ.เชียงคาน จ.เลย	๑๖.๐๐	๕.๑๖	๔.๔๔	-๑๑.๕๖	ลดลง
อ.เมือง จ.หนองคาย	๑๒.๒๐	๑.๘๒	๑.๗๐	-๑๐.๕๐	ลดลง
อ.เมือง จ.นครพนม	๑๒.๐๐	๑.๔๕	๑.๗๘	-๑๐.๒๒	ลดลง
อ.เมือง จ.มุกดาหาร	๑๒.๕๐	๑.๙๐	๒.๑๑	-๑๐.๓๙	ลดลง
อ.โขงเจียม จ.อุบลราชธานี	๑๔.๕๐	๒.๑๑	๒.๓๙	-๑๒.๑๑	ลดลง

หมายเหตุ : ระดับ (รสม.) ข้อมูลจาก <http://www.dwr.go.th/>

**ระดับน้ำ-ลุ่มน้ำเสาบสงขลา** ลุ่มน้ำทะเลสาบสงขลา ปัจจุบันสถานการณ์น้ำในลำน้ำส่วนใหญ่มีแนวโน้มลดลง(ข้อมูลวันที่ ๑๕ มี.ค.๒๕๖๑) ที่ท่า กรมทรัพยากรน้ำ) สถานีคลองอู่ตะเภาตอนบน อ.สะเดา จ.สงขลา สถานีคลองอู่ตะเภาตอนล่าง อ.หาดใหญ่ จ.สงขลา สถานีคลองรัตภูมิ อ.รัตภูมิ จ.สงขลา สถานีคลองตะโหมด อ. ตะโหมด จ.พัทลุง สถานีคลองนาท่อม อ.เมือง จ.พัทลุง สถานีคลองท่าแนะ อ.ศรีบรรพต จ.พัทลุง วัดปริมาณน้ำได้ ๑๒.๖๗ ๐.๒๙ ๑๓.๔๑ ๒๑.๙๙ ๒๐.๒๖ และ ๓๔.๔๑ ลบม./วินาที

สถานีตรวจวัดระดับน้ำ (CCTV) ณ วันที่ ๑๕ มีนาคม ๒๕๖๑ การตรวจวัดระดับน้ำจากกล้อง (CCTV) ระดับน้ำส่วนใหญ่ อยู่ในเกณฑ์ปกติ

จังหวัด	สถานที่ ตั้งกล้อง	แม่น้ำ/ ลำน้ำ	วิกฤติ	วิกฤติ	ระดับน้ำ (ม.รทก.)			สถานการณ์	หมายเหตุ
			น้ำแล้ง	น้ำท่วม	พ.ศ.2560				
			ระดับน้อย กว่า	ระดับ มากกว่า	13 มี.ค.	14 มี.ค.	15 มี.ค.		
จ.สุโขทัย	สะพานพระเมเย่า อ.เมือง	ยม	42.48	48.59	43.00	43.00	42.80	น้ำปกติ	↓
จ.พิจิตร	สะพานโพทะเล อ.โพทะเล	ยม	22.58	30.63	25.90	26.00	26.00	น้ำปกติ	↔
จ.น่าน	สะพานนครน่านพัฒนา อ.เมือง	น่าน	192.17	197.73	N/A	N/A	N/A	น้ำปกติ	↔
จ.อุดรธานี	สถานีห้วยหลวง อ.เมือง	โขง	-	-	N/A	N/A	N/A	น้ำปกติ	↔
จ.เลย	สถานีแม่น้ำเลย อ.เมือง	โขง	-	-	230.20	230.15	230.20	น้ำปกติ	↑
จ.เชียงราย	สถานีห้วยฝ้าย อ.แม่สาย	แม่สาย/โขง	395.79	396.50	N/A	N/A	N/A	น้ำปกติ	↔
จ.หนองคาย	สูง, ส่วนอุทกหนองคาย อ.เมือง	โขง	157.85	166.70	N/A	N/A	N/A	น้ำปกติ	↔
จ.หนองคาย	วัดทุ่งธาตุ อ.โพนพิสัย	ห้วยหลวง/โขงอีสาน	150.50	159.43	N/A	N/A	N/A	น้ำปกติ	↔
จ.นครพนม	บ้านตาลปากน้ำ อ.ท่าอุเทน	น้ำสงคราม/โขงอีสาน	133.42	141.02	N/A	N/A	N/A	น้ำปกติ	↔
จ.นครพนม	เทศบาล ต.นาแก อ.นาแก	ห้วยน้ำก่ำ/โขงอีสาน	139.05	142.42	142.33	142.33	142.33	น้ำปกติ	↔
จ.นครราชสีมา	ร.ร.เทศบาล 4 อ.เมือง	ลำตะคอง/มูล	174.60	178.00	N/A	N/A	N/A	น้ำปกติ	↔
จ.บุรีรัมย์	สตึก อ.สตึก	มูล	123.13	128.76	124.60	124.60	124.60	น้ำปกติ	↔
จ.สิงห์บุรี	เชิงสะพานสิงห์บุรี อ.เมือง	เจ้าพระยา	3.45	11.50	2.70	2.70	2.45	น้ำปกติ	↓
จ.อ่างทอง	บ้านยางมณี อ.โพธิ์ทอง	เจ้าพระยา	-	9.11	N/A	N/A	N/A	น้ำปกติ	↔
จ. พระนครศรีอยุธยา	บ้านป้อม อ.พระนครศรีอยุธยา	เจ้าพระยา	-	-	N/A	N/A	N/A	น้ำปกติ	↔
จ. พระนครศรีอยุธยา	อ.เสนา	น้อย/เจ้าพระยา	2.00	5.00	1.30	1.40	1.40	น้ำปกติ	↔
จ. พระนครศรีอยุธยา	สะพานบุรีรัมย์ อ.พระนครศรีอยุธยา	เจ้าพระยา	-	-	-0.05	0.00	-0.01	น้ำปกติ	↓
จ.นครปฐม	สะพานบุรีรัมย์ อ.สามพราน	ท่าจีน	-5.59	-0.30	0.78	0.78	0.78	น้ำปกติ	↔
จ.สุพรรณบุรี	สะพานวัดพระรูป อ.เมือง	ท่าจีน	-1.26	2.75	1.80	1.60	1.50	น้ำปกติ	↓
จ.สุพรรณบุรี	สะพานข้ามแม่น้ำท่าจีน อ.สามชุก	ท่าจีน	1.55	5.18	N/A	N/A	N/A	น้ำปกติ	↔
จ.ชัยนาท	สะพานสามง่ามท่าโสม อ.หันคา	ท่าจีน	10.69	12.83	12.27	12.22	12.22	น้ำปกติ	↔
จ.ฉะเชิงเทรา	เชิงสะพานฉะเชิงเทรา อ.เมือง	บางปะกง	-0.01	1.90	1.00	1.00	1.00	น้ำปกติ	↔
จ.จันทบุรี	ตรงข้ามวัดฉันทบูร อ.เมือง	จันทบุรี	0.20	3.73	N/A	N/A	N/A	น้ำปกติ	↔
จ.ประจวบคีรีขันธ์	ร.ร.อนุบาลบางสะพาน อ.บางสะพาน	คลองบางสะพาน/ ชายฝั่งทะเลตะวันตก	-	3.30	1.15	1.15	1.15	น้ำปกติ	↔
จ.สุราษฎร์ธานี	สถล.สุราษฎร์ธานี อ.เมือง	ตาปี	-	2.28	N/A	N/A	N/A	น้ำปกติ	↔
จ.สงขลา	สถานีคลองอู่ตะเภา อ.หาดใหญ่	ทะเลสาบสงขลา	-	-	0.45	0.40	0.35	น้ำปกติ	↓
จ.พัทลุง	สถานีคลองตะโหมด อ.ตะโหมด	ทะเลสาบสงขลา	-	-	N/A	N/A	N/A	น้ำปกติ	↔
จ.พัทลุง	สถานีลำปำ อ.เมือง	ทะเลสาบสงขลา	-	-	-0.40	-0.40	-0.40	น้ำปกติ	↔

\*\*ม.รทก. คือ เมตรเทียบกับระดับน้ำทะเลปานกลาง

\*\*\* ระดับน้ำทะเลปานกลาง (Mean Sea Level) หรือ ม.รทก. เป็นค่าการวัด ระดับน้ำทะเลขึ้นสูงสุด (High Tide : HT) และลงต่ำสุด (Low Tide : LT) ของแต่ละวัน ในช่วงระยะเวลาที่กำหนด แล้วนำค่าเฉลี่ยเป็นระดับน้ำทะเลปานกลาง สำหรับระยะเวลาที่ทำการรังวัดโดยทั่วไปจะต้องวัดเป็นเวลา ๑๘.๖ ปี ตามวัฏจักรของน้ำ ระดับน้ำทะเลปานกลางของแต่ละบริเวณทั่วโลกอาจมีความสูงไม่เท่ากัน

ในประเทศไทยใช้เวลาในการวัด ๕ ปี โดยเลือกที่ตำบลเกาะหลัก จังหวัดประจวบคีรีขันธ์ เป็นที่วัด แล้วนำมาหาค่าเฉลี่ย เพื่อใช้เป็นค่าระดับน้ำทะเลปานกลาง ให้มีค่า ๐.๐๐๐ เมตร ทำการถ่ายโยงมายังหมุด BM-A (ซึ่งถือว่าเป็นหมุดหลักฐานหมุดแรกของประเทศไทย) ซึ่งมีค่าระดับน้ำทะเลปานกลาง ๑.๔๔๗๗ เมตร

\*N/A คือ อ่านค่าระดับจากไม้วัดระดับ (Staff) ไม่ได้ / ไม้วัดระดับ (Staff) ชำรุด

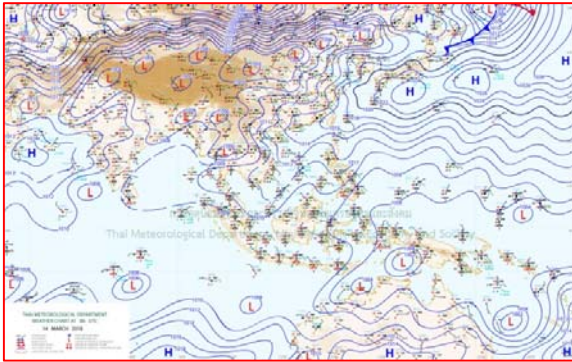


ปริมาณน้ำฝนสูงสุด (มม.)

จังหวัด	๑๐ มี.ค.๖๑	๑๑ มี.ค.๖๑	๑๒ มี.ค.๖๑	๑๓ มี.ค.๖๑	๑๔ มี.ค.๖๑
จ.แม่ฮ่องสอน		๐.๑	-	-	-
จ.เชียงราย		-	๐.๑	๑๐.๐	-
จ.เชียงใหม่		๑๓.๐	๐.๖	๒.๔	-
จ.พะเยา		๑๒.๘	๒.๐	-	-
จ.น่าน		๓.๕	๒๒.๖	-	-
จ.ลำพูน		-	-	-	-
จ.ลำปาง		๐.๑	-	-	-
จ.แพร่		-	-	-	-
จ.อุตรดิตถ์		-	-	-	-
จ.สุโขทัย		-	-	-	-
จ.ตาก		-	๐.๕	-	-
จ.พิษณุโลก		-	-	-	-
จ.เพชรบูรณ์		-	-	๑๗.๓	-
จ.กำแพงเพชร		-	๕๑.๑	-	-
จ.พิจิตร		-	๑.๔	-	-
จ.หนองคาย		-	-	-	๑๐.๐
จ.เลย		-	-	๑๓.๘	๔.๕
จ.อุดรธานี		-	-	๙.๕	๑๕.๐
จ.หนองบัวลำภู		-	-	๓๐.๐	๘.๐
จ.นครพนม.		-	-	๒๗.๕	๔๐.๒
จ.สกลนคร		-	-	๙.๐	๕๓.๐
จ.มุกดาหาร		-	-	๒๐.๕	๒๖.๔
จ.ขอนแก่น		-	-	๑๔.๘	๗.๒
จ.มหาสารคาม		-	-	๓.๑	๔.๒
จ.กาฬสินธุ์		-	-	๒๕.๐	๘๔.๐
จ.ร้อยเอ็ด		-	-	-	๒๙.๐
จ.ชัยภูมิ		-	-	๘.๐	๑.๑
จ.อุบลราชธานี		-	-	-	๔๑.๙
จ.อำนาจเจริญ		-	-	-	-
จ.ยโสธร		-	-	-	-
จ.สุรินทร์		-	-	-	๑๖.๒
จ.นครราชสีมา		-	-	๑๔.๕	-
จ.บุรีรัมย์		-	-	-	๓.๕
จ.ศรีสะเกษ		-	-	-	๓๔.๒

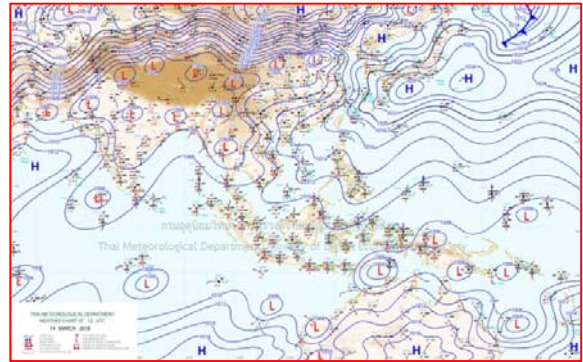


# แผนที่อากาศ



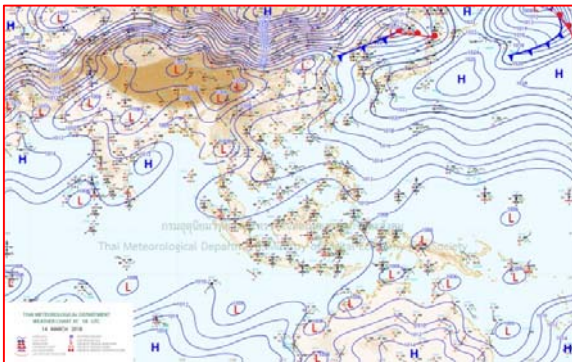
๑๔ มี.ค.๖๑ เวลา ๑๓:๐๐ น.

๑



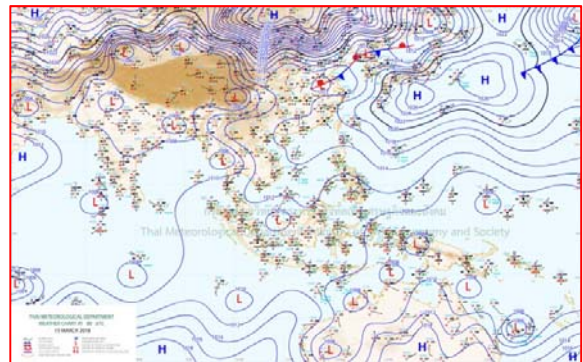
๑๔ มี.ค.๖๑ เวลา ๑๙:๐๐ น.

๒



๑๕ มี.ค.๖๑ เวลา ๑:๐๐ น.

๓




๑๕ มี.ค.๖๑ เวลา ๗:๐๐ น.

๔

รายงานปริมาณน้ำฝนจากกรมอุตุนิยมวิทยา

วันที่ 15 มีนาคม 2561

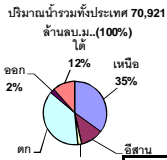
รายงานฝน เวลา 07.00 น.ของวันที่ 14 มีนาคม 2561

สถานีอุตุนิยมวิทยา					ปริมาณน้ำฝน24 ชม.(mm)	ปริมาณน้ำฝนสะสม(mm.)								
<b>ภาคเหนือ</b>					สูงสุด ของประเทศ	41.9	459.5	<b>ภาคใต้ฝั่งตะวันออก</b>						
สถานีอุตุนิยมวิทยา	ปริมาณน้ำฝน24 ชม.(mm)	ปริมาณน้ำฝนสะสม(mm.)	ปริมาณฝนมี.ค.(mm.)	สถานะฝนสะสมปัจจุบันเทียบกับค่าเฉลี่ย 30 ปี	สูงสุด ของภาคเหนือ	-	101.0	สถานีอุตุนิยมวิทยา	ปริมาณน้ำฝน24 ชม.(mm)	ปริมาณน้ำฝนสะสม(mm.)	ปริมาณฝนมี.ค.(mm.)	สถานะฝนสะสมปัจจุบันเทียบกับค่าเฉลี่ย 30 ปี		
					สูงสุด ของภาคกลาง	-	386.4							
แม่ฮ่องสอน	ไม่มีฝน	6.5	16.8	ต่ำกว่า	สูงสุด ของภาคตะวันออกเฉียงเหนือ	41.9	105.7	เพชรบุรี	ไม่มีฝน	93.3	33.1	สูงกว่า		
ดอยอ่างขาง	ไม่มีฝน	32.8	***	***	สูงสุด ของภาคใต้ฝั่งตะวันออก	-	459.5	หนองพลับ สกษ.	ไม่มีฝน	103.2	27.5	สูงกว่า		
เชียงใหม่	ไม่มีฝน	22.5	28.2	ต่ำกว่า	สูงสุด ของภาคใต้ฝั่งตะวันตก	-	423.8	หัวหิน	ไม่มีฝน	91.1	53.9	สูงกว่า		
เชียงใหม่ สกษ.	ไม่มีฝน	28.6	35.3	ต่ำกว่า	<b>ภาคตะวันออกเฉียงเหนือ</b>				ประจวบคีรีขันธ์	ไม่มีฝน	125.7	71.8	ต่ำกว่า	
ทุ่งช้าง	ไม่มีฝน	53.5	46.2	ต่ำกว่า	สถานีอุตุนิยมวิทยา	ปริมาณน้ำฝน24 ชม.(mm)	ปริมาณน้ำฝนสะสม(mm.)	ปริมาณฝนมี.ค.(mm.)	สถานะฝนสะสมปัจจุบันเทียบกับค่าเฉลี่ย 30 ปี	ชุมพร	ไม่มีฝน	159.0	97.2	ต่ำกว่า
พะเยา	ไม่มีฝน	33.0	30.2	สูงกว่า						สวี สกษ.	ไม่มีฝน	262.6	42.3	สูงกว่า
ห้วยฝาง	ไม่มีฝน	60.5	33.5	สูงกว่า	เลย สกษ.	ไม่มีฝน	54.9	35.6	สูงกว่า	เกาะสมุย	ไม่มีฝน	309.1	80.8	สูงกว่า
เด่น	ไม่มีฝน	27.1	18.8	สูงกว่า	หนองคาย	-	26.0	39.8	ต่ำกว่า	สุราษฎร์ธานี	ไม่มีฝน	56.1	24.0	ต่ำกว่า
แม่สะเรียง	ไม่มีฝน	0.4	14.2	ต่ำกว่า	เลย	-	46.4	39.3	สูงกว่า	นครศรีธรรมราช	ไม่มีฝน	255.5	89.7	สูงกว่า
แม่ใจ สกษ.	-	-	19.0	ต่ำกว่า	อุดรธานี	ไม่มีฝน	19.7	49.7	ต่ำกว่า	นครศรีธรรมราช สกษ.	ไม่มีฝน	346.8	35.5	สูงกว่า
เชียงใหม่	ไม่มีฝน	8.7	17.8	ต่ำกว่า	สกลนคร สกษ.	4.1	54.2	44.1	สูงกว่า	สุราษฎร์ธานี สกษ.	ไม่มีฝน	96.2	51.0	ต่ำกว่า
ลำปาง	-	38.4	22.8	สูงกว่า	สกลนคร	10.1	82.1	57.5	สูงกว่า	พระแสง สอท.	ไม่มีฝน	148.7	102.7	สูงกว่า
ลำพูน	ไม่มีฝน	0.4	13.1	ต่ำกว่า	นครพนม	ฝนเล็กน้อย	47.9	60.1	ต่ำกว่า	ฉวาง	ไม่มีฝน	237.3	116.9	สูงกว่า
แพร่	ไม่มีฝน	101.0	27.6	สูงกว่า	นครพนม สกษ.	2.5	99.1	43.1	สูงกว่า	พิทลุง สกษ.	ไม่มีฝน	459.5	79.7	สูงกว่า
น่าน	ไม่มีฝน	33.4	32.7	สูงกว่า	หนองบัวลำภู	ไม่มีฝน	67.7	***	***	สงขลา	-	293.7	59.7	สูงกว่า
น่าน สกษ.	ไม่มีฝน	45.4	34.3	สูงกว่า	ขอนแก่น	ฝนเล็กน้อย	20.9	42.1	ต่ำกว่า	หาดใหญ่	ไม่มีฝน	143.4	75.1	ต่ำกว่า
ลำปาง สกษ.	ไม่มีฝน	20.0	8.2	สูงกว่า	มหาสารคาม	-	12.3	51.8	ต่ำกว่า	ดอนขันธ์ สกษ.	ไม่มีฝน	276.0	35.7	สูงกว่า
อุดรดิตถ์	ไม่มีฝน	19.3	23.4	ต่ำกว่า	มุกดาหาร	26.4	87.8	38.8	สูงกว่า	สะเดา	ไม่มีฝน	77.7	91.2	ต่ำกว่า
สุโขทัย	ไม่มีฝน	48.3	16.6	สูงกว่า	ท่าพระ สกษ.	ไม่มีฝน	6.3	33.8	ต่ำกว่า	ปัตตานี	ไม่มีฝน	233.2	49.4	สูงกว่า
ศรีสะเกษ สกษ.	ไม่มีฝน	34.6	24.9	สูงกว่า	กาฬสินธุ์	0.8	28.0	47.1	ต่ำกว่า	ยะลา สกษ.	ไม่มีฝน	210.3	***	***
นลัมสีก	ไม่มีฝน	74.5	43.8	สูงกว่า	ชัยภูมิ	-	3.1	51.3	ต่ำกว่า	นราธิวาส	-	404.3	117.4	สูงกว่า
แม่สอด	ไม่มีฝน	5.4	15.5	ต่ำกว่า	ร้อยเอ็ด สกษ.	29.0	38.9	42.0	ต่ำกว่า	<b>ภาคใต้ฝั่งตะวันตก</b>				
ตาก	ไม่มีฝน	29.2	12.1	สูงกว่า	ร้อยเอ็ด	27.9	39.3	41.2	ต่ำกว่า	สถานีอุตุนิยมวิทยา	ปริมาณน้ำฝน24 ชม.(mm)	ปริมาณน้ำฝนสะสม(mm.)	ปริมาณฝนมี.ค.(mm.)	สถานะฝนสะสมปัจจุบันเทียบกับค่าเฉลี่ย 30 ปี
เชียงใหม่	-	7.6	21.8	ต่ำกว่า	อุบลราชธานี (ศูนย์ฯ)	41.9	57.3	30.5	สูงกว่า					
พิษณุโลก	ไม่มีฝน	39.3	26.7	สูงกว่า	อุบลราชธานี สกษ.	-	4.6	26.5	ต่ำกว่า	ระนอง	-	100.00	33.80	สูงกว่า
เพชรบูรณ์	-	90.3	47.9	สูงกว่า	ศรีสะเกษ	34.2	47.8	43.5	สูงกว่า	ตะกั่วป่า	ไม่มีฝน	423.80	67.90	สูงกว่า
กำแพงเพชร	ไม่มีฝน	82.5	36.7	สูงกว่า	ท่าตูม	16.2	27.6	44.2	ต่ำกว่า	กระบี่	ไม่มีฝน	384.40	98.30	สูงกว่า
อุ้มผาง	ไม่มีฝน	65.4	47.9	สูงกว่า	นครราชสีมา	-	81.1	37.1	สูงกว่า	ภูเก็ต	ไม่มีฝน	187.00	73.50	สูงกว่า
พิจิตร สกษ.	ไม่มีฝน	41.1	20.9	สูงกว่า	สุรินทร์	ไม่มีฝน	40.4	45.6	สูงกว่า	ภูเก็ต (ศูนย์ฯ)	ไม่มีฝน	367.10	100.30	สูงกว่า
ดอยเมฆ สกษ.	ไม่มีฝน	22.4	15.2	สูงกว่า	สุรินทร์ สกษ.	ไม่มีฝน	24.0	30.4	ต่ำกว่า	เกาะลันตา	ไม่มีฝน	178.20	60.30	สูงกว่า
วิเชียรบุรี	ไม่มีฝน	68.8	50.6	สูงกว่า	ไซคซัน	ฝนเล็กน้อย	44.2	37.5	สูงกว่า	ตรัง	ไม่มีฝน	152.00	83.40	สูงกว่า
<b>ภาคกลาง</b>					ปากช่อง สกษ.	ไม่มีฝน	105.7	69.3	สูงกว่า	สตูล	ไม่มีฝน	92.50	122.00	สูงกว่า
สถานีอุตุนิยมวิทยา	ปริมาณน้ำฝน24 ชม.(mm)	ปริมาณน้ำฝนสะสม(mm.)	ปริมาณฝนมี.ค.(mm.)	สถานะฝนสะสมปัจจุบันเทียบกับค่าเฉลี่ย 30 ปี	นางรอง	ไม่มีฝน	46.8	47.9	สูงกว่า	สรุปปริมาณฝนมาก	สถานีอุตุนิยมวิทยา	ปริมาณน้ำฝน24 ชม.(mm)	ปริมาณน้ำฝนสะสม(mm.)	
					บุรีรัมย์	3.5	25.6	44.6	ต่ำกว่า					
นครสวรรค์	ไม่มีฝน	44.2	33.1	สูงกว่า	<b>ภาคตะวันออก</b>				1	อุบลราชธานี (ศูนย์ฯ)	41.9	57.3		
ตากฟ้า สกษ.	ไม่มีฝน	169.0	28.1	สูงกว่า	สถานีอุตุนิยมวิทยา	ปริมาณน้ำฝน24 ชม.(mm)	ปริมาณน้ำฝนสะสม(mm.)	ปริมาณฝนมี.ค.(mm.)	สถานะฝนสะสมปัจจุบันเทียบกับค่าเฉลี่ย 30 ปี	2	ศรีสะเกษ	34.2	47.8	
ชัยนาท สกษ.	ไม่มีฝน	24.9	22.5	ต่ำกว่า						3	ร้อยเอ็ด สกษ.	29.0	38.9	
อุทัยธานี	ไม่มีฝน	36.4	43.5	ต่ำกว่า	นครนายก	8.7	136.0	***	***	4	ร้อยเอ็ด	27.9	39.3	
พระนครศรีอยุธยา	ไม่มีฝน	47.1	***	***	ปราจีนบุรี	ไม่มีฝน	190.2	49.9	สูงกว่า	5	มุกดาหาร	26.4	87.8	
บัวชุม	ไม่มีฝน	136.2	45.8	สูงกว่า	กบินทร์บุรี	ฝนเล็กน้อย	321.3	51.5	สูงกว่า	ปริมาณฝนสูงสุด	อุบลราชธานี (ศูนย์ฯ)	41.9	57.3	
ปทุมธานี สกษ.	ไม่มีฝน	174.0	64.0	สูงกว่า	สระแก้ว	ไม่มีฝน	171.6	55.7	สูงกว่า	ฝนสะสมสูงสุด	พิทลุง สกษ.	ไม่มีฝน	459.5	
สมุทรปราการ สกษ.	ไม่มีฝน	195.8	***	***	ฉะเชิงเทรา	ไม่มีฝน	257.0	70.9	สูงกว่า					
ทองผาภูมิ	ไม่มีฝน	20.0	46.4	ต่ำกว่า	ชลบุรี	ไม่มีฝน	79.7	47.5	สูงกว่า					
สุพรรณบุรี	ไม่มีฝน	27.9	18.9	สูงกว่า	เกาะสีชัง	-	214.4	49.6	สูงกว่า					
ลพบุรี	ไม่มีฝน	160.0	32.1	สูงกว่า	พัทธยา	ไม่มีฝน	118.3	53.3	สูงกว่า					
สุโขทัย สกษ.	ไม่มีฝน	32.1	26.9	ต่ำกว่า	อรัญประเทศ	ไม่มีฝน	130.2	52.4	สูงกว่า					
สนามบินสุวรรณภูมิ	ไม่มีฝน	110.8	20.2	สูงกว่า	แหลมฉบัง	-	37.7	52.9	ต่ำกว่า					
สมุทรสงคราม	ไม่มีฝน	16.5	***	***	สัตหีบ	0.1	124.2	58.8	สูงกว่า					
กาญจนบุรี	ไม่มีฝน	36.3	29.0	สูงกว่า	ระยอง	ไม่มีฝน	86.3	70.3	ต่ำกว่า					
นครปฐม	ไม่มีฝน	57.3	10.6	สูงกว่า	หัวหิน	1.3	260.7	36.8	สูงกว่า					
กรุงเทพฯ บางนา สกษ.	ไม่มีฝน	386.4	25.0	สูงกว่า	จันทบุรี	-	120.3	71.9	สูงกว่า					
กรุงเทพฯ ท่าเรือคลองเตย	-	360.2	52.6	สูงกว่า	พลับ สกษ.	1.8	132.7	77.4	ต่ำกว่า					
กรุงเทพฯ หนองจอก	ไม่มีฝน	228.5	42.1	สูงกว่า	ตราด	1.6	217.4	115.3	สูงกว่า					
สนามบินดอนเมือง	ไม่มีฝน	179.0	40.4	สูงกว่า										
ปาร์ก	ไม่มีฝน	123.6	32.5	สูงกว่า										
ราชบุรี	ไม่มีฝน	75.8	70.9	สูงกว่า										

สัญลักษณ์ \*\*\*ไม่มีข้อมูล - ยังไม่ได้รับรายงาน/ไม่มีข้อมูล/ไม่มีฝน

หมายเหตุ ได้รับรายงานเพิ่มเติมโดยการบันทึกของเจ้าหน้าที่เป็นรายวัน ณ เวลา 07:00 น.

ปริมาณฝนสูงสุดเท่ากับ 84.0 มม. ที่ อ.ภูพานายณ์ จ.กาฬสินธุ์



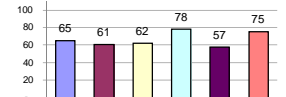
## รายงานสรุปสภาพน้ำในอ่างเก็บน้ำขนาดใหญ่และขนาดกลาง

รายงานสถานการณ์ ณ วันที่ 15 มีนาคม 2561

ปริมาณน้ำในอ่างที่ใช้การได้ในสัปดาห์นี้ + มากกว่า / - น้อยกว่า สัปดาห์ก่อน **854.01** ล้าน ลบ.ม.

สรุปสถานการณ์ปริมาณน้ำในอ่างเก็บน้ำที่ใช้ในทุกกิจกรรมทั่วประเทศ มากกว่าปริมาณน้ำที่ไหลเข้าอ่าง เมื่อเทียบกับสัปดาห์ที่ผ่านมา ควรใช้น้ำอย่างระมัดระวัง

% ปริมาณน้ำรวมแต่ละภาคปัจจุบัน



เปรียบเทียบปริมาณน้ำรวม  
ของประเทศไทย  
ใน ปี 61 และ ปี 60

วันที่ 15 มีนาคม 2561 เท่ากับ

49,899 ล้าน ลบ.ม. หรือ เท่ากับ

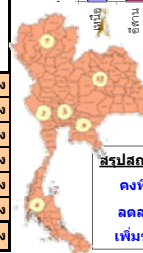
70%

วันที่ 15 มีนาคม 2560 เท่ากับ

43,051 ล้าน ลบ.ม. หรือ เท่ากับ

61%

ภาค	สถานการณ์ปริมาณน้ำในอ่าง				ปริมาณน้ำ เปลี่ยนแปลง (ล้าน ม.³)	สถานะ
	ล่อง (แห่ง)	คงที่ (แห่ง)	เพิ่มขึ้น (แห่ง)	รวม (แห่ง)		
ภาคเหนือ	7	-	-	7	-361.00	ปริมาณน้ำในอ่างเก็บน้ำลดลง
ภาคตะวันออกเฉียงเหนือ	12	-	-	12	-178.00	ปริมาณน้ำในอ่างเก็บน้ำลดลง
ภาคกลาง	3	-	-	3	-34.00	ปริมาณน้ำในอ่างเก็บน้ำลดลง
ภาคตะวันตก	2	-	-	2	-203.00	ปริมาณน้ำในอ่างเก็บน้ำลดลง
ภาคตะวันออก	9	-	1	10	-29.01	ปริมาณน้ำในอ่างเก็บน้ำลดลง
ภาคใต้	4	-	-	4	-49.00	ปริมาณน้ำในอ่างเก็บน้ำลดลง
<b>รวมทั้งประเทศ</b>	<b>37</b>	<b>-</b>	<b>1</b>	<b>38</b>	<b>-854.01</b>	<b>ปริมาณน้ำในอ่างเก็บน้ำลดลง</b>



สรุปสถานการณ์ปริมาณน้ำในอ่างฯ

คงที่	-	อ่าง
ลดลง	37	อ่าง
เพิ่มขึ้น	1	อ่าง

ภาค อ่างเก็บน้ำ เชื่อม	ความจ ที่ รอก. (ล้าน ม.³)	ปริมาณน้ำ ที่ไม่ได้ (ล้าน ม.³)	ใช้การ ได้จริง (ล้าน ม.³)	ปริมาณน้ำรวม วันที่ 15 มีนาคม 2560		ปัจจุบัน วันที่ 15 มีนาคม 2561				สัปดาห์ก่อน วันที่ 9 มีนาคม 2561				ปริมาณน้ำ + เพิ่มขึ้น (ล้าน ม.³)	สถานการณ์ ในอ่าง	
				%	%	ปริมาณน้ำรวม		ปริมาณน้ำใช้การได้จริง		ปริมาณน้ำรวม		ปริมาณน้ำใช้การได้จริง				
						ปริมาณน้ำ (ล้าน ม.³)	%	ปริมาณน้ำ (ล้าน ม.³)	%	ปริมาณน้ำ (ล้าน ม.³)	%	ปริมาณน้ำ (ล้าน ม.³)	%			
<b>ภาคเหนือ (7)</b>																
1	ภูมิพล (2)	13,462	3,800	9,662	6,267	47%	8,728	65%	4,928	37%	8,900	66%	5,100	38%	-172.00	ลดลง
2	สิริกิติ์ (2)	9,510	2,850	6,660	5,638	59%	6,290	66%	3,440	36%	6,429	68%	3,579	38%	-139.00	ลดลง
3	แม่จัน เชียงใหม่	265	12	253	146	55%	219	83%	207	78%	226	85%	214	81%	-7.00	ลดลง
4	แม่กวง เชียงใหม่	263	14	249	78	30%	95	36%	81	31%	99	38%	85	32%	-4.00	ลดลง
5	ก๊วยหล่ม ลำปาง	106	3	103	62	58%	78	74%	75	71%	87	82%	84	79%	-9.00	ลดลง
6	กัวคองหามา ลำปาง	170	6	164	147	86%	125	74%	119	70%	127	75%	121	71%	-2.00	ลดลง
7	แควน้อย พิษณุโลก	939	43	896	490	52%	529	56%	486	52%	557	59%	514	55%	-28.00	ลดลง
	แม่มอก	110	16	94	45	41%	47	43%	31	28%	50	45%	34	31%	-3.00	ลดลง
	<b>รวมภาคเหนือ 34.85%</b>	<b>24,825</b>	<b>6,744</b>	<b>18,081</b>	<b>12,874</b>	<b>52%</b>	<b>16,113</b>	<b>65%</b>	<b>9,336</b>	<b>38%</b>	<b>16,475</b>	<b>66%</b>	<b>9,697</b>	<b>39%</b>	<b>-361.00</b>	<b>ลดลง</b>
<b>ภาคตะวันออกเฉียงเหนือ (12)</b>																
8	ห้วยหลวง อุดรธานี	136	7	129	73	54%	77	57%	70	51%	81	60%	74	54%	-4.00	ลดลง
9	น้ำจูง สกลนคร	520	45	475	200	38%	323	62%	278	53%	336	65%	291	56%	-13.00	ลดลง
10	น้ำพอง (2) สกลนคร	165	8	157	56	34%	96	58%	88	53%	101	61%	93	56%	-5.00	ลดลง
11	จุฬารัตน์ (2) ชัยภูมิ	164	37	127	84	51%	118	72%	81	49%	123	75%	86	52%	-5.00	ลดลง
12	อุบลรัตน์ (2) ขอนแก่น	2,431	581	1,850	1,399	58%	1,393	57%	812	33%	1,455	60%	874	36%	-62.00	ลดลง
13	ลำปาว กาฬสินธุ์	1,980	100	1,880	695	35%	1,216	61%	1,116	56%	1,262	64%	1,162	59%	-46.00	ลดลง
14	ลำตะคอง นครราชสีมา	314	22	292	89	28%	175	56%	153	49%	177	56%	155	49%	-2.00	ลดลง
15	ลำพระเพลิง นครราชสีมา	155	1	154	65	42%	122	79%	121	78%	124	80%	123	79%	-2.00	ลดลง
16	มูลขม นครราชสีมา	141	7	134	61	43%	91	65%	84	60%	93	66%	86	61%	-2.00	ลดลง
17	ลำแพระ นครราชสีมา	275	7	268	100	36%	148	54%	141	51%	153	56%	146	53%	-5.00	ลดลง
18	ลำน้ำรองบุรีรัมย์	121	3	118	57	47%	67	55%	64	53%	68	56%	65	54%	-1.00	ลดลง
19	สิรินธร (2) อุบลราชธานี	1,966	831	1,135	1,270	65%	1,252	64%	421	21%	1,283	65%	452	23%	-31.00	ลดลง
	<b>รวมภาค ดอน. 11.80%</b>	<b>8,369</b>	<b>1,649</b>	<b>6,720</b>	<b>4,148</b>	<b>50%</b>	<b>5,079</b>	<b>61%</b>	<b>3,429</b>	<b>41%</b>	<b>5,256</b>	<b>63%</b>	<b>3,607</b>	<b>43%</b>	<b>-178.00</b>	<b>ลดลง</b>
<b>ภาคกลาง (3)</b>																
20	ป่าสักชลสิทธิ์ ลพบุรี	960	3	957	468	49%	495	52%	492	51%	517	54%	514	54%	-22.00	ลดลง
21	พิบูลย์รักษ์ อุทัยธานี	160	17	143	85	53%	92	58%	75	47%	93	58%	76	48%	-1.00	ลดลง
22	กระเสียว สุพรรณบุรี	240	40	200	199	83%	258	108%	218	91%	269	112%	229	95%	-11.00	ลดลง
	<b>รวมภาคกลาง 1.92%</b>	<b>1,360</b>	<b>60</b>	<b>1,300</b>	<b>751</b>	<b>55%</b>	<b>844</b>	<b>62%</b>	<b>785</b>	<b>58%</b>	<b>879</b>	<b>65%</b>	<b>819</b>	<b>60%</b>	<b>-34.00</b>	<b>ลดลง</b>
<b>ภาคตะวันตก (2)</b>																
23	ศรีนครินทร์ (2) กาญจนบุรี	17,745	10,265	7,480	13,150	74%	14,925	84%	4,660	26%	15,000	85%	4,735	27%	-75.00	ลดลง
24	วชิราลงกรณ (2) กาญจนบุรี	8,860	3,012	5,848	4,922	56%	5,823	66%	2,811	32%	5,951	67%	2,939	33%	-128.00	ลดลง
	<b>รวมภาคตะวันตก 37.51%</b>	<b>26,605</b>	<b>13,277</b>	<b>13,328</b>	<b>18,073</b>	<b>68%</b>	<b>20,747</b>	<b>78%</b>	<b>7,471</b>	<b>28%</b>	<b>20,951</b>	<b>79%</b>	<b>7,674</b>	<b>29%</b>	<b>-203.00</b>	<b>ลดลง</b>
<b>ภาคตะวันออก (6+4)</b>																
25	ขุนด่าน นครนายก	224	5.00	219	112	50%	122	54%	117	52%	129	58%	124	55%	-7.00	ลดลง
26	คลองสี่ชัย ฉะเชิงเทรา	420	30.00	390	123	29%	187	45%	157	37%	193	46%	163	39%	-6.00	ลดลง
27	บางพระ (3) ชลบุรี	117	12.00	105	76	65%	80	68%	68	58%	82	70%	70	60%	-2.00	ลดลง
28	หนองปลาไหล(3) ระยอง	164	13.75	150	97	59%	127	78%	113	69%	126	77%	112	69%	1.00	เพิ่มขึ้น
29	ประแสร์ (3) ระยอง	295	20.00	275	139	47%	213	72%	193	65%	216	73%	196	66%	-3.00	ลดลง
30	มาบประชัน (3) ระยอง	17	0.72	16	8	48%	10	63%	10	59%	11	63%	9.78	59%	-0.06	ลดลง
31	หนองค้อ (3) ระยอง	21	1.00	20	11	53%	10	47%	9	43%	11	49%	9.54	45%	-0.43	ลดลง
32	ดอกกราย (3) ระยอง	79	3.00	76	54	67%	58	73%	55	69%	60	76%	57.02	72%	-2.24	ลดลง
33	คลองใหญ่ (3) ระยอง	45	3.00	42	24	53%	30	67%	27	60%	31	67%	27.64	61%	-0.28	ลดลง
34	นวมินทร์จินดา ปราจีนบุรี	295	19.00	276	190	64%	126	43%	107	36%	135	46%	116.00	39%	-9.00	ลดลง
	<b>รวมภาคตะวันออก 2.37%</b>	<b>1,678</b>	<b>107</b>	<b>1,570</b>	<b>834</b>	<b>50%</b>	<b>964</b>	<b>57%</b>	<b>856</b>	<b>51%</b>	<b>993</b>	<b>59%</b>	<b>885</b>	<b>53%</b>	<b>-29.01</b>	<b>ลดลง</b>
<b>ภาคใต้ (4)</b>																
35	แก่งกระจาน เพชรบุรี	710	65	645	333	47%	357	50%	292	41%	369	52%	304	43%	-12.00	ลดลง
36	ปราณบุรี ประจวบคีรีขันธ์	391	18	373	190	49%	263	67%	245	63%	271	69%	253	65%	-8.00	ลดลง
37	รัชชประภา (2) สุราษฎร์ธานี	5,639	1,352	4,287	4,807	85%	4,181	74%	2,829	50%	4,207	75%	2,855	51%	-26.00	ลดลง
38	บางยาง (2) ยะลา	1,454	276	1,178	1,041	72%	1,352	93%	1,076	74%	1,355	93%	1,079	74%	-3.00	ลดลง
	<b>รวมภาคใต้ 11.55%</b>	<b>8,194</b>	<b>1,711</b>	<b>6,483</b>	<b>6,371</b>	<b>78%</b>	<b>6,153</b>	<b>75%</b>	<b>4,442</b>	<b>54%</b>	<b>6,202</b>	<b>76%</b>	<b>4,491</b>	<b>55%</b>	<b>-49.00</b>	<b>ลดลง</b>
	<b>รวมทั้งประเทศ 100%(38)</b>	<b>71,031</b>	<b>23,548</b>	<b>47,482</b>	<b>43,051</b>	<b>61%</b>	<b>49,899</b>	<b>70%</b>	<b>26,319</b>	<b>37%</b>	<b>50,756</b>	<b>71%</b>	<b>27,173</b>	<b>38%</b>	<b>-854.01</b>	<b>ลดลง</b>

ที่มาข้อมูล : ตารางสรุปสภาพน้ำในอ่างเก็บน้ำขนาดใหญ่ทั่วประเทศ และตารางสรุปสภาพน้ำในอ่างเก็บน้ำภาคตะวันออกเฉียงเหนือ กรมชลประทาน

หมายเหตุ :

- อ่างเก็บน้ำขนาดใหญ่ หมายถึง อ่างเก็บน้ำที่มีความจุตั้งแต่ 100 ล้าน ลบ.ม. ขึ้นไป
- เป็นอ่างเก็บน้ำที่อยู่ในความรับผิดชอบของการไฟฟ้าฝ่ายผลิตแห่งประเทศไทย(10) นอกนั้นอยู่ในความรับผิดชอบของกรมชลประทาน (28)
- เป็นอ่างเก็บน้ำขนาดกลางที่มีความสำคัญต่อการอุตสาหกรรมและการประปา ของลุ่มน้ำชายฝั่งทะเลตะวันออก
- ที่มา : กรมชลประทาน และการไฟฟ้าฝ่ายผลิตแห่งประเทศไทย
- จังหวัดที่มีอ่างเก็บน้ำขนาดใหญ่มีจำนวน 26 จังหวัด ไม่มี 50 จังหวัด

รศ. หมายถึง ระดับเก็บกักของอ่าง



ศูนย์เขื่อนฯ



ศูนย์ป้องกันกักตุนน้ำ กรมทรัพยากรน้ำ

### ลำดับของเขื่อนตามความจ

- ศรีนครินทร์ 2.ภูมิพล 3.สิริกิติ์ 4.วชิราลงกรณ 5.รัชชประภา
- อุบลรัตน์ 7.สิรินธร 8.บางยาง 9.ลำปาว 10.ป่าสัก

### ลำดับของเขื่อนตามปริมาณน้ำใช้การได้

- ภูมิพล 2.ศรีนครินทร์ 3.สิริกิติ์ 4.วชิราลงกรณ 5.รัชชประภา
- ลำปาว 7.อุบลรัตน์ 8.บางยาง 9.สิรินธร 10.ป่าสัก

## ไทยตอนบนอุณหภูมิสูงขึ้น กทม.เมฆมาก-มีฝนเล็กน้อย

กรมอุตุนิยมวิทยา พยากรณ์อากาศ ๒๔ ชั่วโมงข้างหน้า บริเวณประเทศไทยตอนบนจะมีอุณหภูมิสูงขึ้นทำให้มีอากาศร้อนโดยทั่วไป และมีฝนฟ้าคะนองเกิดขึ้น ส่วนมากบริเวณภาคตะวันออกเฉียงเหนือในระยะนี้ สำหรับภาคใต้มีฝนฟ้าคะนองบางแห่ง พยากรณ์อากาศสำหรับประเทศไทยตั้งแต่เวลา ๐๖:๐๐ วันนี้ ถึง ๐๖:๐๐ วันพรุ่งนี้

ภาคเหนือ อากาศร้อน กับมีฝนฟ้าคะนอง ร้อยละ ๑๐ ของพื้นที่ ส่วนมากบริเวณจังหวัดพิษณุโลก และเพชรบูรณ์ อุณหภูมิต่ำสุด ๑๖-๒๓ องศาเซลเซียส อุณหภูมิสูงสุด ๓๒-๓๗ องศาเซลเซียส ลมใต้ ความเร็ว ๑๐-๒๕ กม./ชม.

ภาคตะวันออกเฉียงเหนือ มีเมฆบางส่วน กับมีฝนฟ้าคะนอง ร้อยละ ๒๐ ของพื้นที่ ส่วนมากบริเวณจังหวัด อานาจเจริญ บุรีรัมย์ สุรินทร์ ศรีสะเกษ และอุบลราชธานี อุณหภูมิต่ำสุด ๒๑-๒๕ องศาเซลเซียส อุณหภูมิสูงสุด ๓๒-๓๖ องศาเซลเซียส ลมตะวันออกเฉียงใต้ ความเร็ว ๑๐-๒๕ กม./ชม.

ภาคกลาง อากาศร้อน กับมีฝนฟ้าคะนอง ร้อยละ ๑๐ ของพื้นที่ ส่วนมากบริเวณจังหวัดราชบุรี กาญจนบุรี และสุพรรณบุรี อุณหภูมิต่ำสุด ๒๔-๒๕ องศาเซลเซียส อุณหภูมิสูงสุด ๓๕-๓๗ องศาเซลเซียส ลมตะวันออกเฉียงใต้ ความเร็ว ๑๐-๒๕ กม./ชม.

ภาคตะวันออก มีเมฆบางส่วน กับมีฝนฟ้าคะนอง ร้อยละ ๑๐ ของพื้นที่ ส่วนมากบริเวณจังหวัดชลบุรี สระแก้ว ระยอง จันทบุรี และตราด อุณหภูมิต่ำสุด ๒๔-๒๖ องศาเซลเซียส อุณหภูมิสูงสุด ๓๑-๓๕ องศาเซลเซียส ลมตะวันออกเฉียงใต้ ความเร็ว ๑๕-๓๐ กม./ชม. ทะเลมีคลื่นสูงประมาณ ๑ เมตร

ภาคใต้ (ฝั่งตะวันออก) มีเมฆบางส่วน กับมีฝนฟ้าคะนอง ร้อยละ ๑๐ ของพื้นที่ ส่วนมากบริเวณจังหวัดเพชรบุรี ประจวบคีรีขันธ์ และชุมพร อุณหภูมิต่ำสุด ๒๑-๒๖ องศาเซลเซียส อุณหภูมิสูงสุด ๓๑-๓๔ องศาเซลเซียส ลมตะวันออกเฉียงใต้ ความเร็ว ๑๕-๓๐ กม./ชม. ทะเลมีคลื่นสูงประมาณ ๑ เมตร

ภาคใต้ (ฝั่งตะวันตก) มีเมฆบางส่วน กับมีฝนฟ้าคะนอง ร้อยละ ๑๐ ของพื้นที่ ส่วนมากบริเวณจังหวัดระนอง และพังงา อุณหภูมิต่ำสุด ๒๐-๒๕ องศาเซลเซียส อุณหภูมิสูงสุด ๓๒-๓๕ องศาเซลเซียส ลมตะวันออกเฉียงใต้ ความเร็ว ๑๕-๓๐ กม./ชม. ทะเลมีคลื่นสูงประมาณ ๑ เมตร

กรุงเทพมหานครและปริมณฑล มีเมฆเป็นส่วนมาก กับมีฝนเล็กน้อย อุณหภูมิต่ำสุด ๒๕-๒๗ องศาเซลเซียส อุณหภูมิสูงสุด ๓๓-๓๖ องศาเซลเซียส ลมตะวันออกเฉียงใต้ ความเร็ว ๑๐-๒๕ กม./ชม.

## ภัยแล้งทำบ่อน้ำชาวบ้านแห้งขอดส่งกลิ่นเหม็น

รองนายก อบต.ฉลุง อ.เมืองสตูล นำคณะเข้าให้การช่วยเหลือชาวบ้าน หลังภัยแล้งมาเยือนทำบ่อน้ำแห้งขอดส่งกลิ่นเหม็น พร้อมแจกจ่ายน้ำบรรเทาความเดือดร้อน ส่งผู้นำท้องที่กำชับลูกบ้านเฝ้าระวังพายุฤดูร้อนพัดซ้ำ

ผู้สื่อข่าวรายงานว่า ที่บ้านเลขที่ ๘๒ หมู่ที่ ๖ ต.ฉลุง อ.เมืองสตูล นายรัตนชัย กาหนุง รองนายกองค์การบริหารส่วนตำบล ฉลุง นายอดุลย์ หาบยุโซะ สารวัตรกำนัน พร้อมด้วยเจ้าหน้าที่งานป้องกันและบรรเทาสาธารณภัย สำนักงานปลัด ลงเยี่ยมให้กำลังใจ และเป็นตัวแทนนายกองค์การบริหารส่วนตำบลฉลุง ส่งมอบกระเบื้องให้ นางยะ ลาลี อายุ ๗๐ ปี ชาวบ้าน ผู้ได้รับผลกระทบจากพายุฤดูร้อนพัดบ้านได้รับความเสียหาย เมื่อวันที่ ๑๐ มี.ค.ที่ผ่านมา

โดยภาพรวมพื้นที่ ต.ฉลุง ได้รับความเสียหายในหมู่ที่ ๓, ๕, ๖, ๗ และหมู่ที่ ๑๔ รวมทั้งสิ้น จำนวน ๒๐ หลังคาเรือน เนื่องจากพบว่าบ้านเรือนตั้งอยู่ในเส้นทางพายุพัดผ่าน โชคดีที่ไม่มีผู้ใดได้รับบาดเจ็บ ซึ่งทาง อบต.ฉลุง ยังคงเฝ้าเตือนลูกบ้านให้เฝ้าระวัง หากเกิดเหตุพายุฤดูร้อนพัดผ่าน ซึ่งอาจจะส่งผลกระทบต่อชีวิต และทรัพย์สินได้

หลังจากนั้น ได้เดินทางไปที่บ้านของ นายมะแอ โบอาสัน บ้านเลขที่ ๕๓ หมู่ที่ ๕ หลังได้รับแจ้งจาก นายอรุณ หมาดสา ส.อบต.หมู่ที่ ๕ ว่า บ้านดังกล่าวได้รับความเดือดร้อนจากภัยแล้งที่มาเยือนเร็วกว่าปกติ เนื่องจากน้ำในบ่อน้ำภายในบ้านแห้งขอด เป็นสีสนิม ส่งกลิ่นเหม็นมานานร่วมเดือนแล้ว ทำให้เดือดร้อนเรื่องน้ำใช้ซักผ้า อาบน้ำ และเลี้ยงสัตว์จากภัยแล้งที่มาเยือนรวมทั้งเพื่อนบ้านใกล้เคียงก็ได้รับความเดือดร้อนเช่นกัน

นายรัตนชัย กาหนุง รองนายกองค์การบริหารส่วนตำบลฉลุง พร้อมเจ้าหน้าที่ป้องกันและบรรเทาสาธารณภัย ได้ลงสำรวจติดตามการทำงาน และพูดคุยกับประชาชนในพื้นที่หมู่ ๕ บ้านโตะยูตะ พร้อมแจกจ่ายน้ำในการอุปโภค โดยขณะนี้ในพื้นที่ ต.ฉลุง จำนวน ๑๔ หมู่บ้าน ได้เข้าสู่ช่วงฤดูแล้ง ทางองค์การบริหารส่วนตำบลฉลุง จะได้ลงแจกจ่ายน้ำในการอุปโภคให้แก่ประชาชนในพื้นที่ที่ได้ประสานมายัง อบต. โดยประชาชนสามารถติดต่อขอบริการรถน้ำที่ให้บริการน้ำ ซึ่งขณะนี้ทางองค์การบริหารส่วนตำบลฉลุง ได้ออกแจกจ่ายทุกวัน และเวลาราชการ วันละ ๔ เที่ยวๆ ละ ๔,๐๐๐ ลิตร



โดยการแจกจ่ายน้ำให้ทางพื้นที่ที่ต้องการ ให้มายืนคำร้องแจ้งความจำนง ณ ที่ทำการองค์การบริหารส่วนตำบลลุง  
ด้วยตนเอง หรือผ่านสมาชิกสภาในพื้นที่ โดยควรเตรียมภาชนะในการจัดเก็บน้ำให้พร้อมในการลงให้บริการของทาง อบต.  
นอกจากนี้ ยังมีการชุดบ่อน้ำสาธารณะบ่อน้ำตื้น โดยกองช่างอีกด้วย ซึ่งสามารถมาติดต่อรายละเอียดได้ที่กองช่าง อบต.ลุง  
ติดต่อองค์การบริหารส่วนตำบลลุง โทร. ๐-๗๔๗๕-๐๗๕๗ - ๘ (ผู้จัดการ)

