



# รายงานสถานการณ์น้ำรายวัน

เสนอโดย

ศูนย์เมขลา

ศูนย์ป้องกันวิกฤติน้ำ

กรมทรัพยากรน้ำ

ประจำวันที่ ๑๖ มีนาคม ๒๕๖๑

## สารบัญ

- ๑) ปริมาณฝนสะสมปี พ.ศ. ๒๕๖๐ และ ๒๕๖๑ เทียบค่าเฉลี่ย ๓๐ ปี
- ๒) สถานการณ์น้ำในอ่างเก็บน้ำขนาดใหญ่ และขนาดกลาง
- ๓) สถานการณ์น้ำในลำน้ำ
- ๔) รายงานสถานการณ์น้ำรายลุ่มน้ำ
- ๕) รายงานระดับน้ำจากกล้อง CCTV

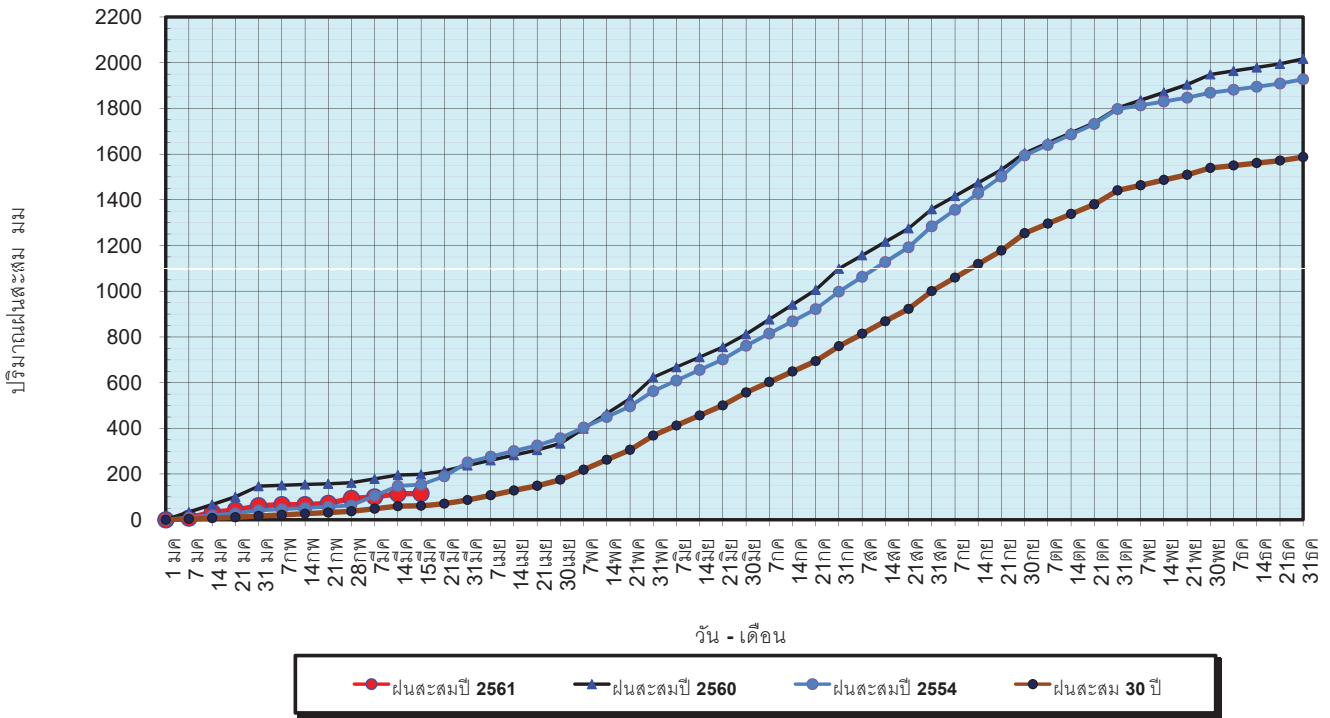
# ปริมาณฝนสะสมปี

พ.ศ. ๒๕๖๐ และ ๒๕๖๑

เทียบค่าเฉลี่ย ๓๐ ปี

วันที่ 15 มีนาคม 2561  
 ฝน30ปี = 61.35 มม. (สะสมทั้งปี = 1,587.70 มม.)  
 ปี60 = 198.41 มม. (สะสมทั้งปี = 2,016.75 มม.)  
 ปี61 = 114.53 มม.  
 เปรียบเทียบกับ ปี 60 **มีค่าน้อยกว่า** -83.88 มม.  
 เปรียบเทียบกับฝนเฉลี่ย 30 ปี **มีค่ามากกว่า** 53.17 มม.

ปริมาณฝนสะสมปี 2554-2560-2561 เทียบกับค่าเฉลี่ย 30 ปี



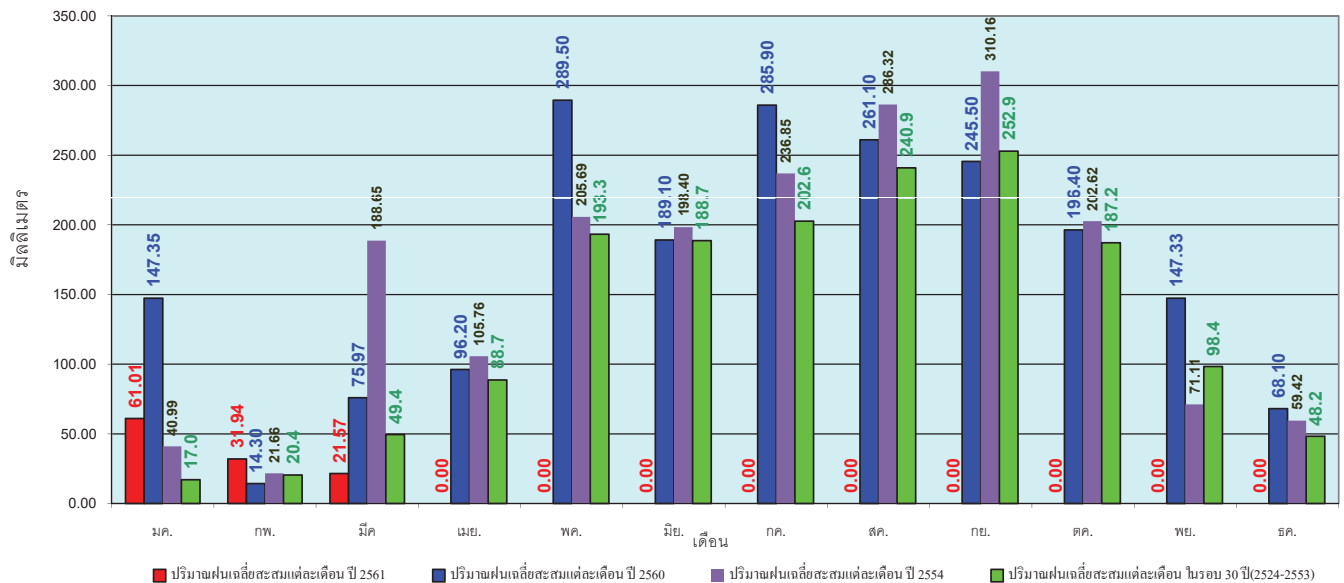
ข้อมูลจากกรมอุตุนิยมวิทยาจำนวน 122  
 สถานีข้อมูลปริมาณฝนสะสมถึง วันที่  
 15 มีนาคม 2561



ศูนย์เมขลา    ศูนย์ป้องกันวิกฤตน้ำ กรมทรัพยากรน้ำ

วันที่ 15 มีนาคม 2561  
 ฝน30ปี = 61.35 มม. (สะสมทั้งปี = 1,587.50 มม.)  
 ปี60 = 198.41 มม. (สะสมทั้งปี = 2,016.75 มม.)  
 ปี61 = 114.53 มม.  
 เปรียบเทียบกับ ปี 60 **มีค่าน้อยกว่า** -83.88 มม.  
 เปรียบเทียบกับฝนเฉลี่ย 30 ปี **มีค่ามากกว่า** 53.17 มม.

ปริมาณฝนเฉลี่ยรายเดือนของประเทศ



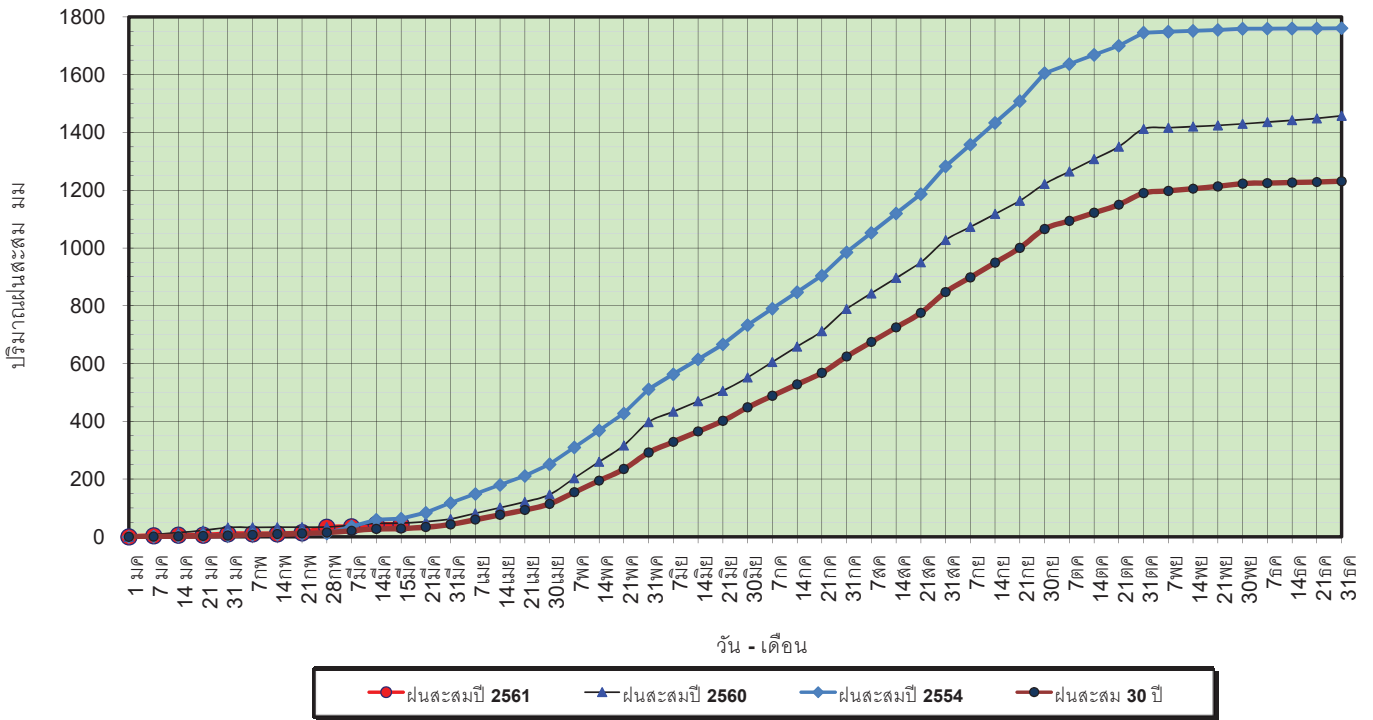
ข้อมูลจากกรมอุตุนิยมวิทยาจำนวน 122  
 สถานีข้อมูลปริมาณฝนสะสมถึง วันที่  
 15 มีนาคม 2561



ศูนย์เมขลา    ศูนย์ป้องกันวิกฤตน้ำ กรมทรัพยากรน้ำ

วันที่ 15 มีนาคม 2561  
 ฝน30ปี = 28.60 มม. (สะสมทั้งปี = 1,230.90 มม.)  
 ปี60 = 47.25 มม. (สะสมทั้งปี = 1,457.30 มม.)  
 ปี61 = 42.56 มม.  
 เปรียบเทียบกับ ปี 60 **มีค่าน้อยกว่า** -4.69 มม.  
 เปรียบเทียบกับฝนเฉลี่ย 30 ปี **มีค่ามากกว่า** 13.97 มม.

### ปริมาณฝนสะสมภาคเหนือ

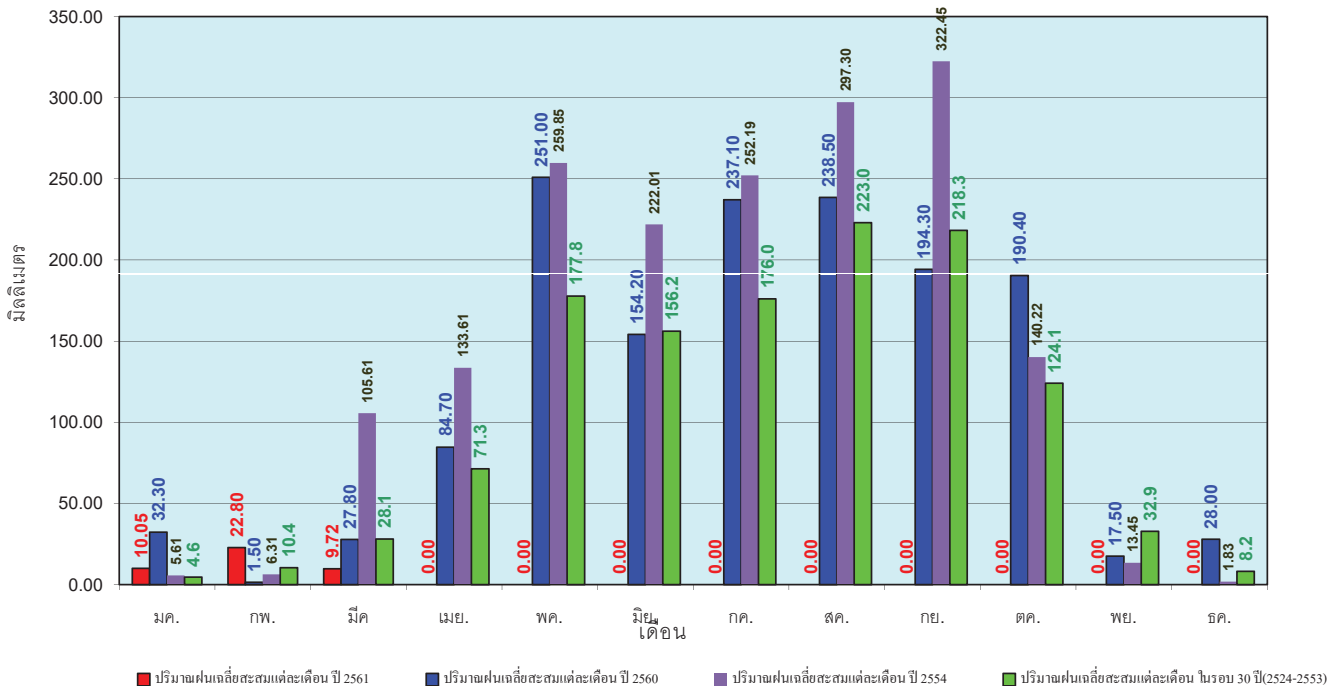


ข้อมูลจากกรมอุตุนิยมวิทยาจำนวน 32 สถานีข้อมูลปริมาณฝนสะสมถึง วันที่ 15 มีนาคม 2561

ศูนย์เมฆลา ศูนย์ป้องกันภัยพิบัติฯ กรมทรัพยากรน้ำ

วันที่ 15 มีนาคม 2561  
 ฝน30ปี = 28.60 มม. (สะสมทั้งปี = 1,230.90 มม.)  
 ปี60 = 47.25 มม. (สะสมทั้งปี = 1,457.30 มม.)  
 ปี61 = 42.56 มม.  
 เปรียบเทียบกับ ปี 60 **มีค่าน้อยกว่า** -4.69 มม.  
 เปรียบเทียบกับฝนเฉลี่ย 30 ปี **มีค่ามากกว่า** 13.97 มม.

### ปริมาณฝนเฉลี่ยสะสมรายเดือน ภาคเหนือ

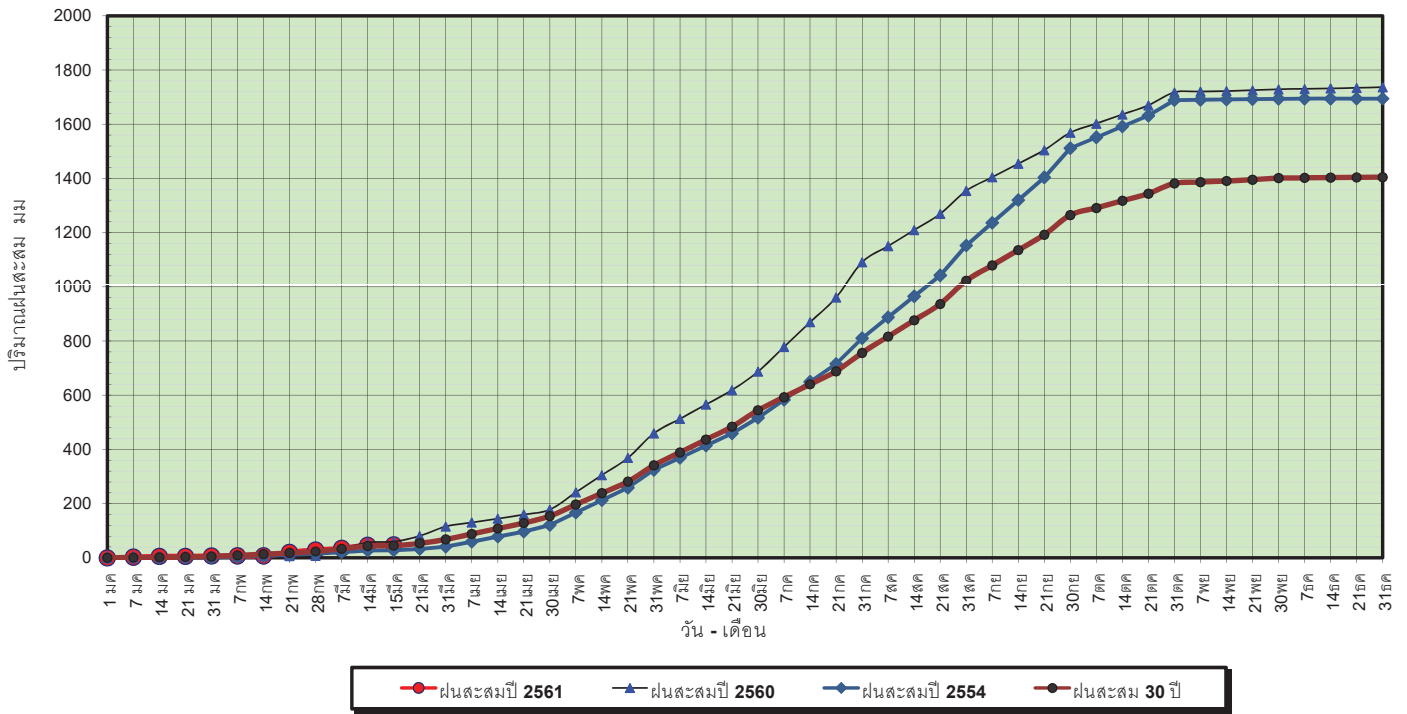


ข้อมูลจากกรมอุตุนิยมวิทยาจำนวน32 สถานีข้อมูลปริมาณฝนสะสมถึง วันที่ 15 มีนาคม 2561

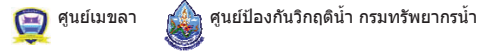
ศูนย์เมฆลา ศูนย์ป้องกันภัยพิบัติฯ กรมทรัพยากรน้ำ

วันที่ 15 มีนาคม 2561  
 ฝน30ปี = 44.93 มม. (สะสมทั้งปี = 1,404.50 มม.)  
 ปี60 = 59.71 มม. (สะสมทั้งปี = 1,736.60 มม.)  
 ปี61 = 47.75 มม.  
 เปรียบเทียบกับ ปี 60 **มีค่าน้อยกว่า** -11.96 มม.  
 เปรียบเทียบกับฝนเฉลี่ย 30 ปี **มีค่ามากกว่า** 2.82 มม.

**ปริมาณฝนสะสมภาคตะวันออกเฉียงเหนือ**

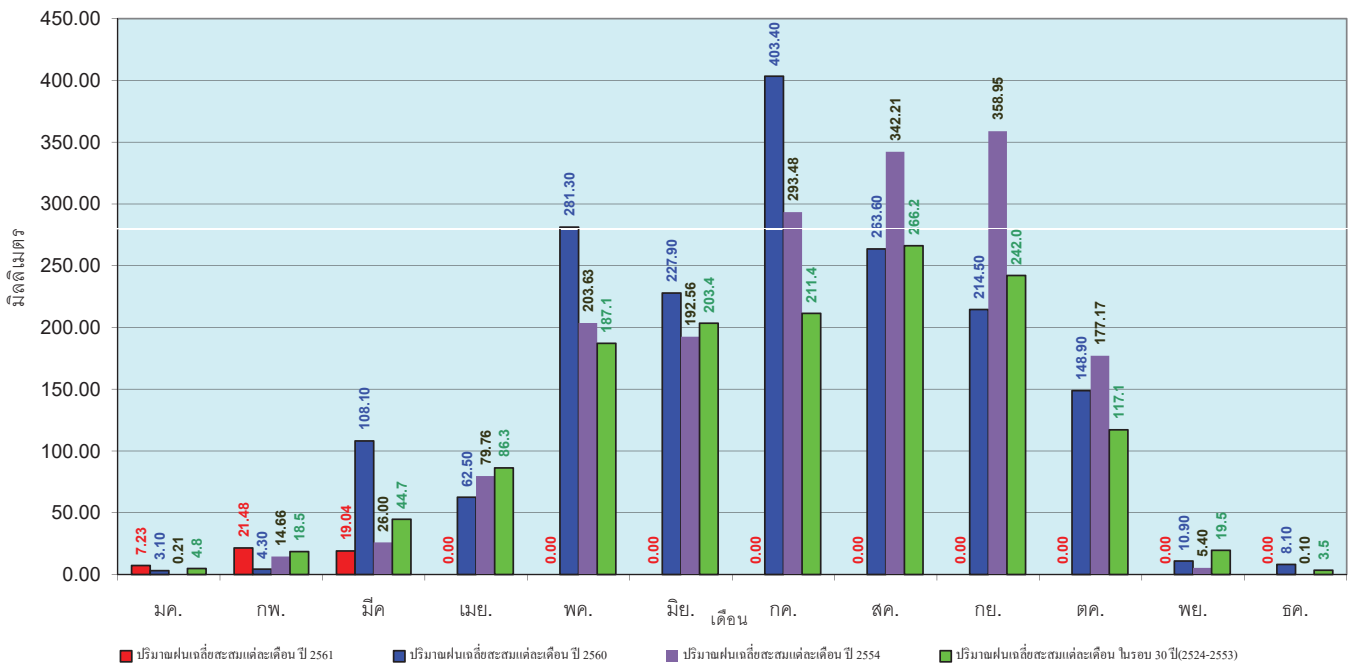


ข้อมูลจากกรมอุตุนิยมวิทยาจำนวน 28  
 สถานีข้อมูลปริมาณฝนสะสมถึง วันที่  
 15 มีนาคม 2561



วันที่ 15 มีนาคม 2561  
 ฝน30ปี = 44.93 มม. (สะสมทั้งปี = 1,404.50 มม.)  
 ปี60 = 59.71 มม. (สะสมทั้งปี = 1,736.60 มม.)  
 ปี61 = 47.75 มม.  
 เปรียบเทียบกับ ปี 60 **มีค่าน้อยกว่า** -11.96 มม.  
 เปรียบเทียบกับฝนเฉลี่ย 30 ปี **มีค่ามากกว่า** 2.82 มม.

**ปริมาณฝนเฉลี่ยสะสมรายเดือน ภาคตะวันออกเฉียงเหนือ**

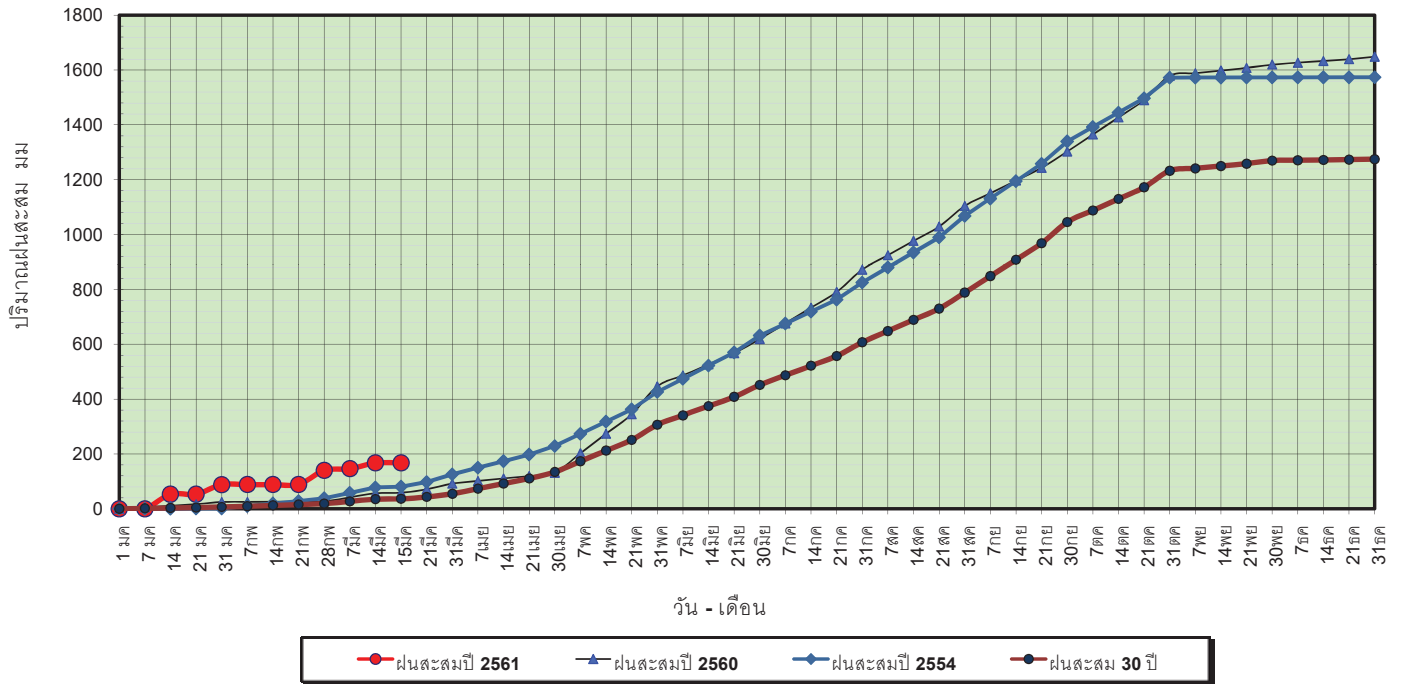


ข้อมูลจากกรมอุตุนิยมวิทยาจำนวน 28  
 สถานีข้อมูลปริมาณฝนสะสมถึง วันที่  
 15 มีนาคม 2561



วันที่ 15 มีนาคม 2561  
 ฝน30ปี = 36.42 มม. (สะสมทั้งปี = 1,275.20 มม.)  
 ปี60 = 58.45 มม. (สะสมทั้งปี = 1,649.10 มม.)  
 ปี61 = 167.41 มม.  
 เปรียบเทียบกับ ปี 60 มีค่ามากกว่า 108.96 มม.  
 เปรียบเทียบกับฝนเฉลี่ย 30 ปี มีค่ามากกว่า 130.99 มม.

### ปริมาณฝนสะสมภาคกลาง

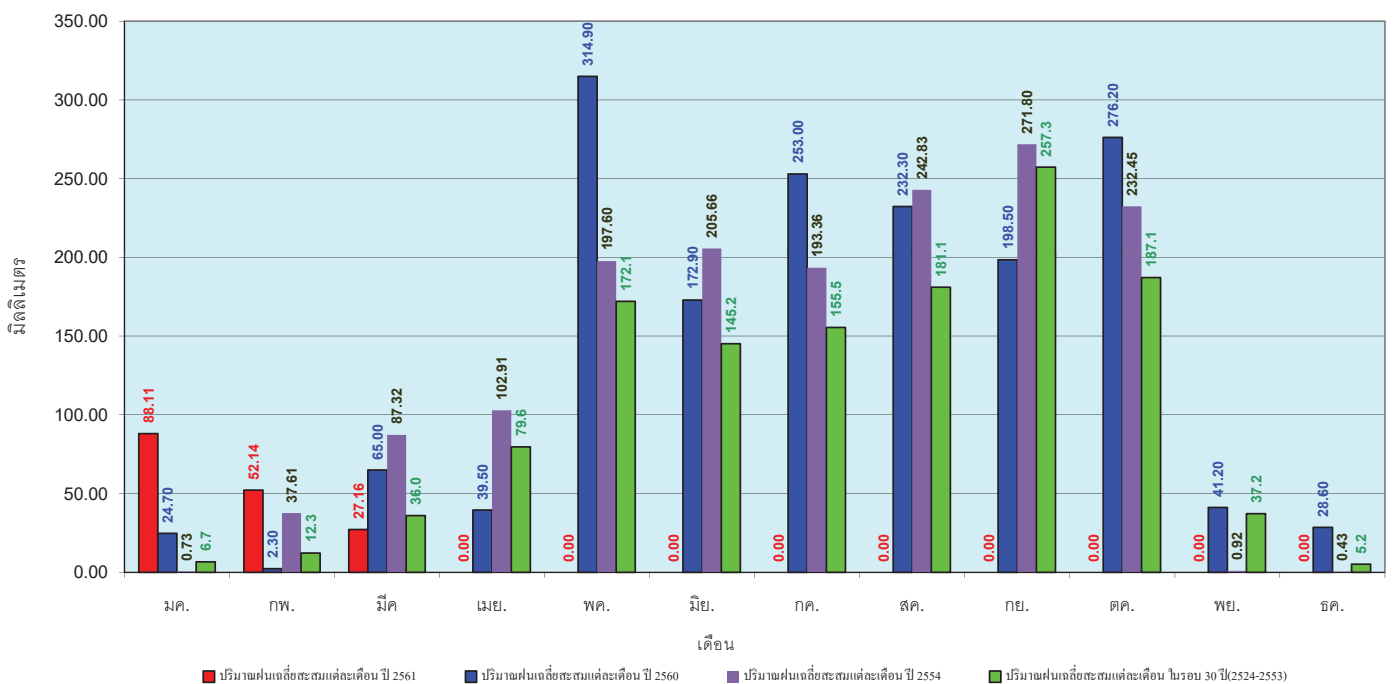


ข้อมูลจากกรมอุตุนิยมวิทยาจำนวน 13 สถานีข้อมูลปริมาณฝนสะสมถึง วันที่ 15 มีนาคม 2561



วันที่ 15 มีนาคม 2561  
 ฝน30ปี = 36.42 มม. (สะสมทั้งปี = 1,275.20 มม.)  
 ปี60 = 58.45 มม. (สะสมทั้งปี = 1,649.10 มม.)  
 ปี61 = 167.41 มม.  
 เปรียบเทียบกับ ปี 60 มีค่ามากกว่า 108.96 มม.  
 เปรียบเทียบกับฝนเฉลี่ย 30 ปี มีค่ามากกว่า 130.99 มม.

### ปริมาณฝนเฉลี่ยสะสมรายเดือน ภาคกลาง



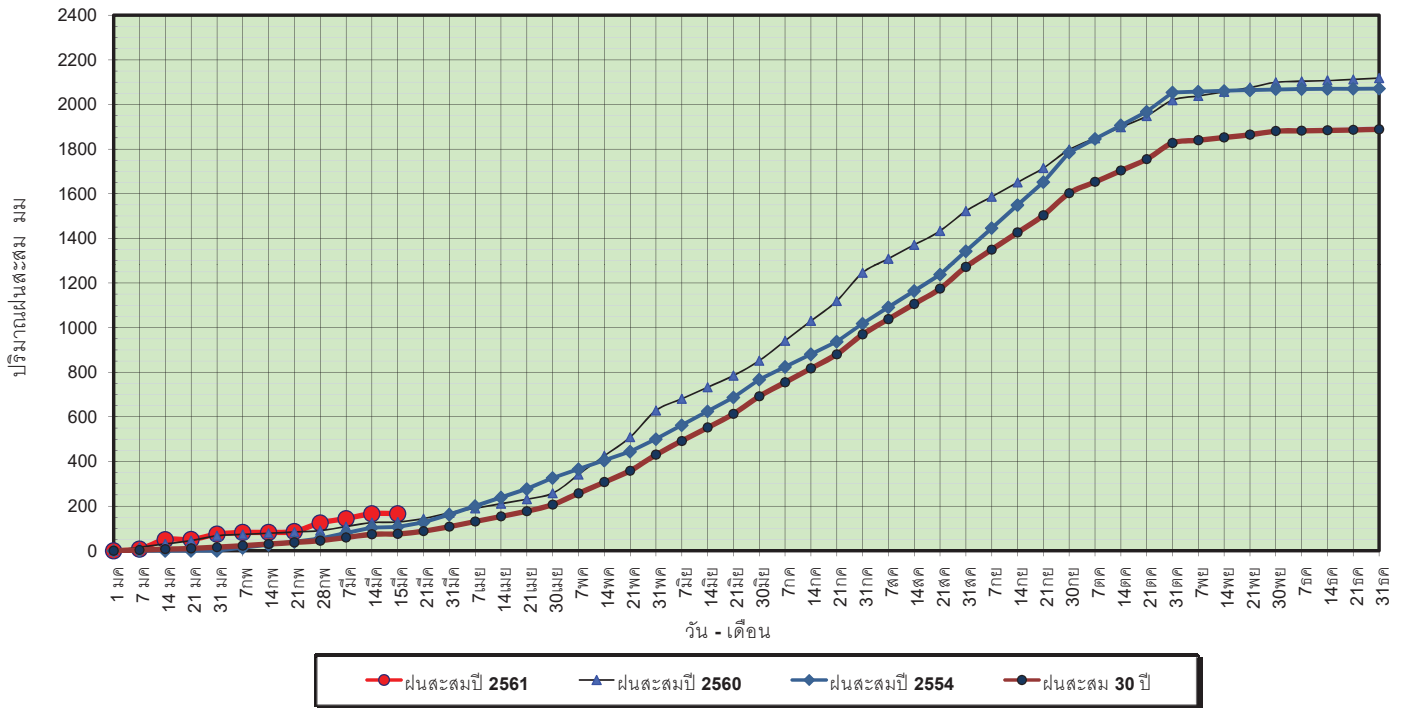
ข้อมูลจากกรมอุตุนิยมวิทยาจำนวน 13 สถานีข้อมูลปริมาณฝนสะสมถึง วันที่ 15 มีนาคม 2561





วันที่ 15 มีนาคม 2561  
 ฝน30ปี = 75.74 มม. (สะสมทั้งปี = 1,888.80 มม.)  
 ปี60 = 128.62 มม. (สะสมทั้งปี = 2,118.10 มม.)  
 ปี61 = 166.09 มม.  
 เปรียบเทียบกับ ปี 60 มีค่ามากกว่า 37.48 มม.  
 เปรียบเทียบกับฝนเฉลี่ย 30 ปี มีค่ามากกว่า 90.35 มม.

### ปริมาณฝนสะสมภาคตะวันออกเฉียงเหนือ



ข้อมูลจากกรมอุตุนิยมวิทยาจำนวน 15 สถานีข้อมูลปริมาณฝนสะสมถึง วันที่ 15 มีนาคม 2561

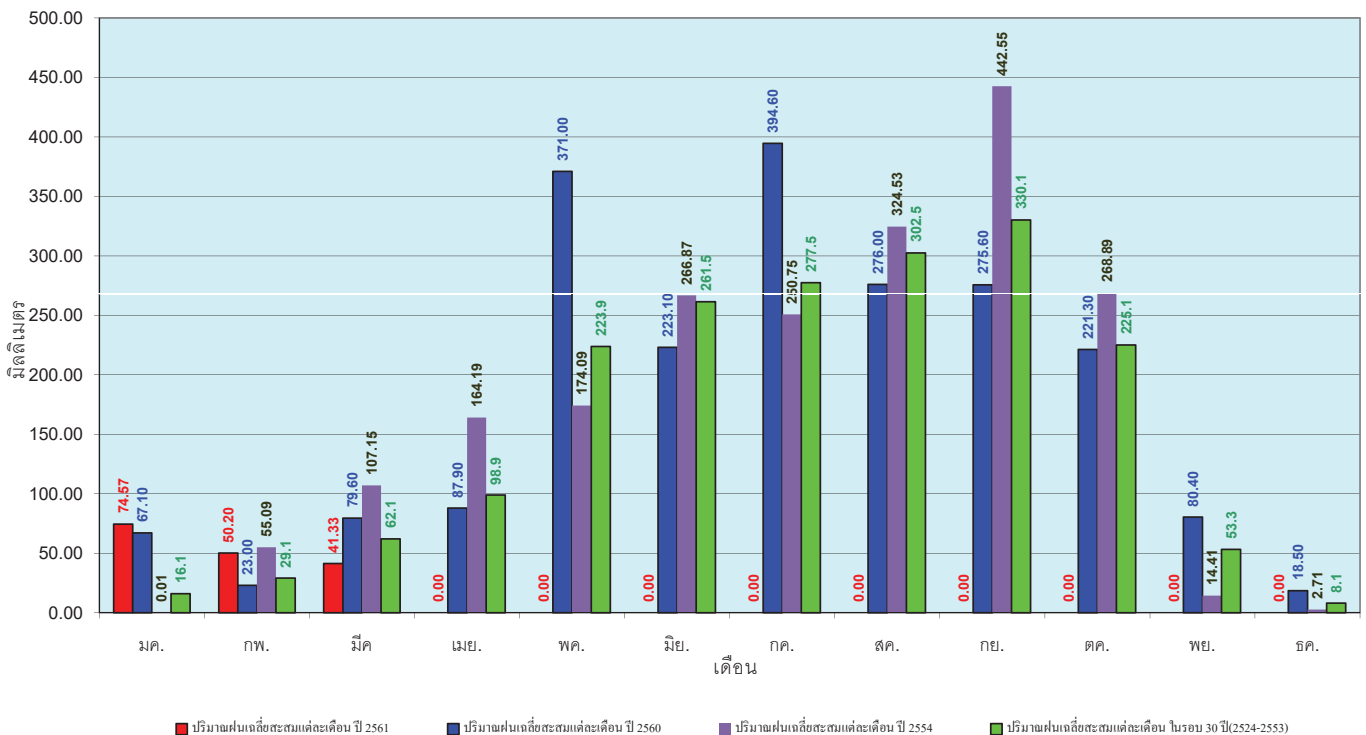


ศูนย์เมขลา

ศูนย์ป้องกันวิกฤตน้ำ กรมทรัพยากรน้ำ

วันที่ 15 มีนาคม 2561  
 ฝน30ปี = 75.74 มม. (สะสมทั้งปี = 1,888.80 มม.)  
 ปี60 = 128.62 มม. (สะสมทั้งปี = 2,118.10 มม.)  
 ปี61 = 166.09 มม.  
 เปรียบเทียบกับ ปี 60 มีค่ามากกว่า 37.48 มม.  
 เปรียบเทียบกับฝนเฉลี่ย 30 ปี มีค่ามากกว่า 90.35 มม.

### ปริมาณฝนเฉลี่ยสะสมรายเดือน ภาคตะวันออกเฉียงเหนือ



ข้อมูลจากกรมอุตุนิยมวิทยาจำนวน 15 สถานีข้อมูลปริมาณฝนสะสมถึง วันที่ 15 มีนาคม 2561



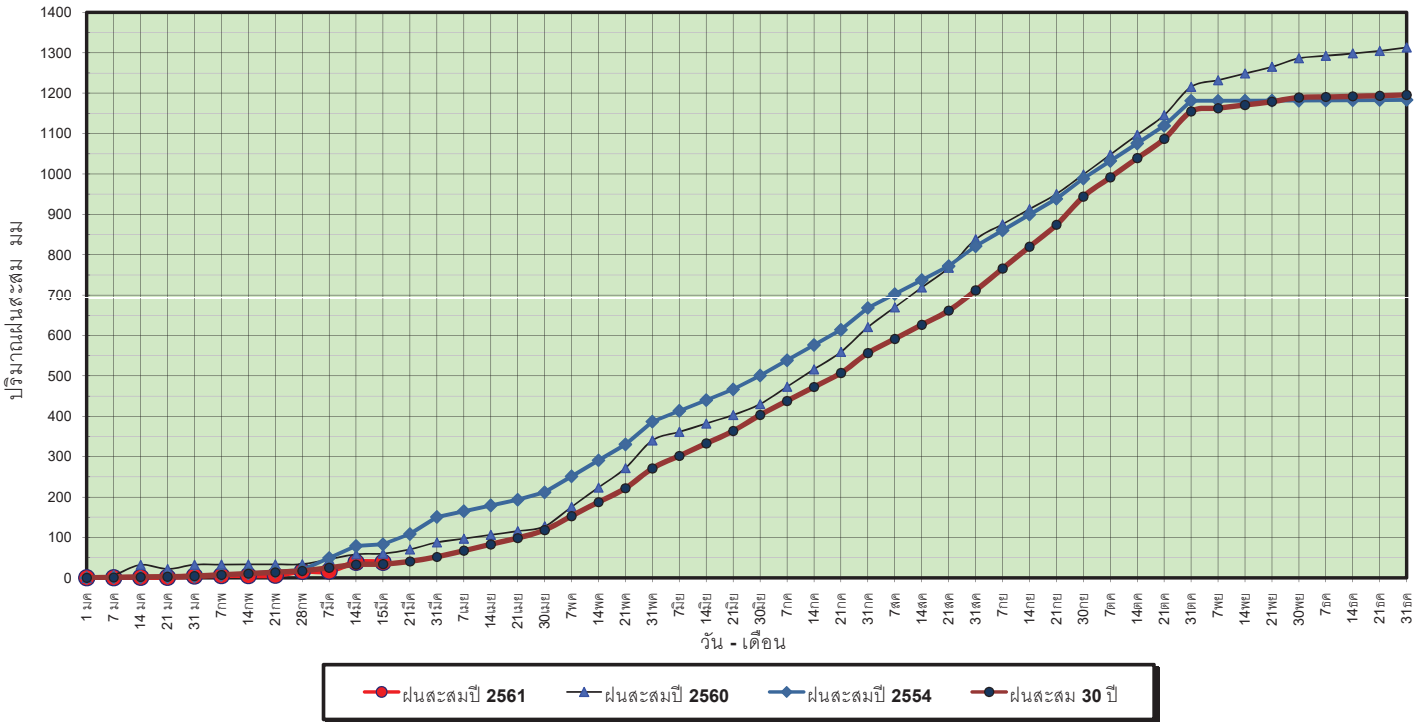
ศูนย์เมขลา

ศูนย์ป้องกันวิกฤตน้ำ กรมทรัพยากรน้ำ



วันที่ 15 มีนาคม 2561  
 ฝน30ปี = 33.88 มม. (สะสมทั้งปี = 1,195.72 มม.)  
 ปี60 = 60.00 มม. (สะสมทั้งปี = 1,313.32 มม.)  
 ปี61 = 38.42 มม.  
 เปรียบเทียบกับ ปี 60 **มีค่าน้อยกว่า** -21.58 มม.  
 เปรียบเทียบกับฝนเฉลี่ย 30 ปี **มีค่ามากกว่า** 4.54 มม.

### ปริมาณฝนสะสมภาคตะวันตก



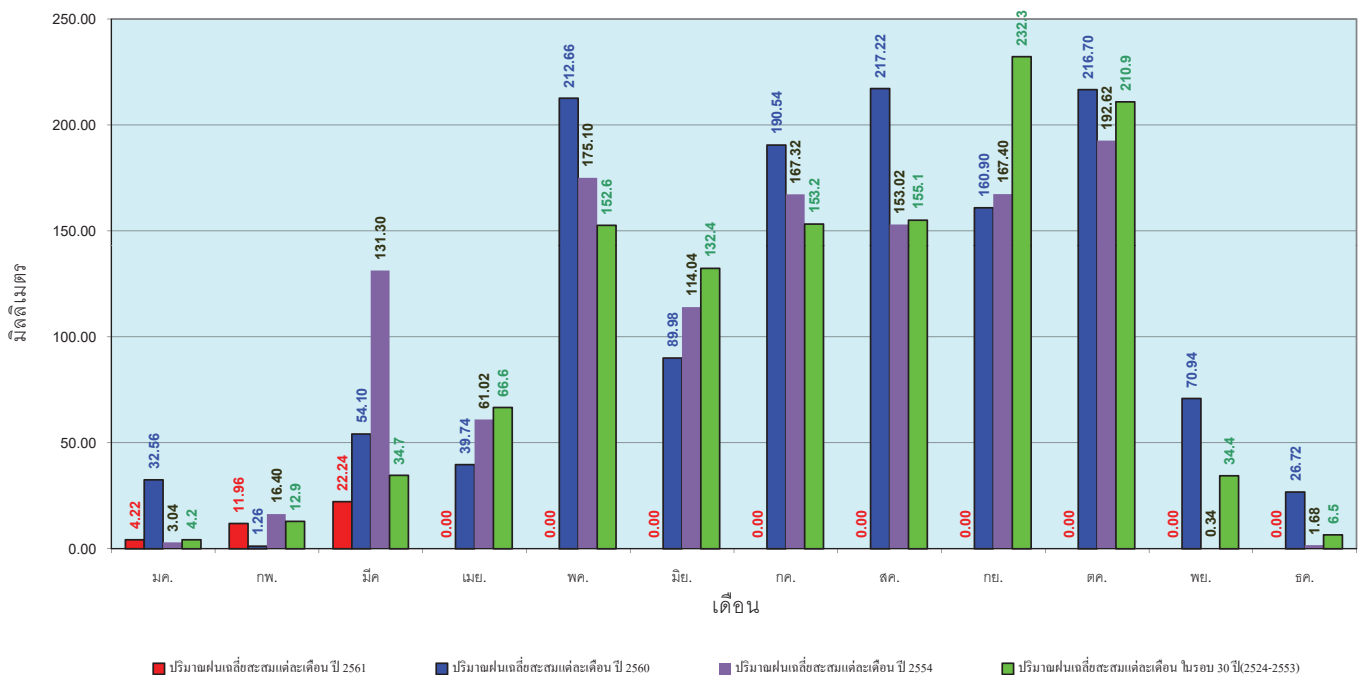
ข้อมูลจากกรมอุตุนิยมวิทยาจำนวน 5  
 สถานีข้อมูลปริมาณฝนสะสมถึง วันที่  
 15 มีนาคม 2561



ศูนย์เมขลา ศูนย์ป้องกันวิกฤตน้ำ กรมทรัพยากรน้ำ

วันที่ 15 มีนาคม 2561  
 ฝน30ปี = 33.88 มม. (สะสมทั้งปี = 1,195.72 มม.)  
 ปี60 = 60.00 มม. (สะสมทั้งปี = 1,313.32 มม.)  
 ปี61 = 38.42 มม.  
 เปรียบเทียบกับ ปี 60 **มีค่าน้อยกว่า** -21.58 มม.  
 เปรียบเทียบกับฝนเฉลี่ย 30 ปี **มีค่ามากกว่า** 4.54 มม.

### ปริมาณฝนเฉลี่ยสะสมรายเดือน ภาคตะวันตก



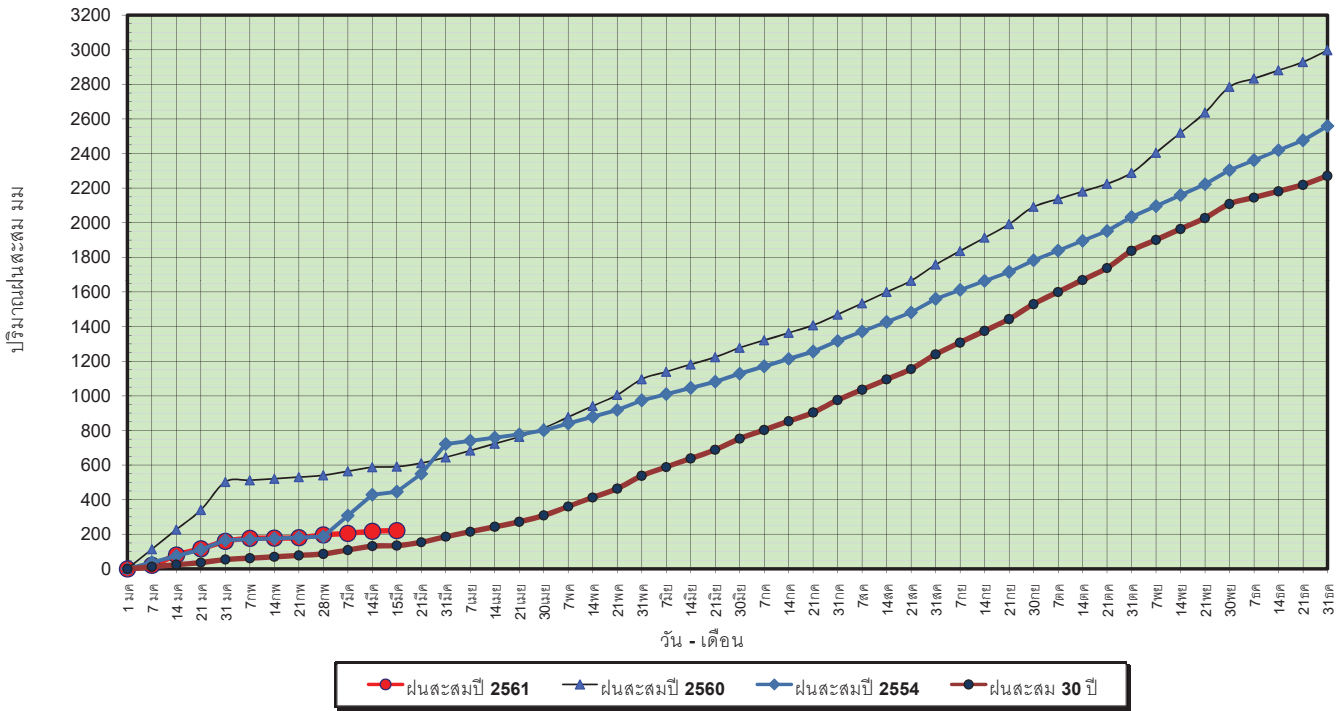
ข้อมูลจากกรมอุตุนิยมวิทยาจำนวน 5  
 สถานีข้อมูลปริมาณฝนสะสมถึง วันที่  
 15 มีนาคม 2561



ศูนย์เมขลา ศูนย์ป้องกันวิกฤตน้ำ กรมทรัพยากรน้ำ

วันที่ 15 มีนาคม 2561  
 ฝน30ปี = 135.07 มม. (สะสมทั้งปี = 2,271.55 มม.)  
 ปี60 = 590.75 มม. (สะสมทั้งปี = 2,997.15 มม.)  
 ปี61 = 221.15 มม.  
 เปรียบเทียบกับ ปี 60 **มีค่าน้อยกว่า** -369.60 มม.  
 เปรียบเทียบกับฝนเฉลี่ย 30 ปี **มีค่ามากกว่า** 86.08 มม.

**ปริมาณฝนสะสมภาคใต้**

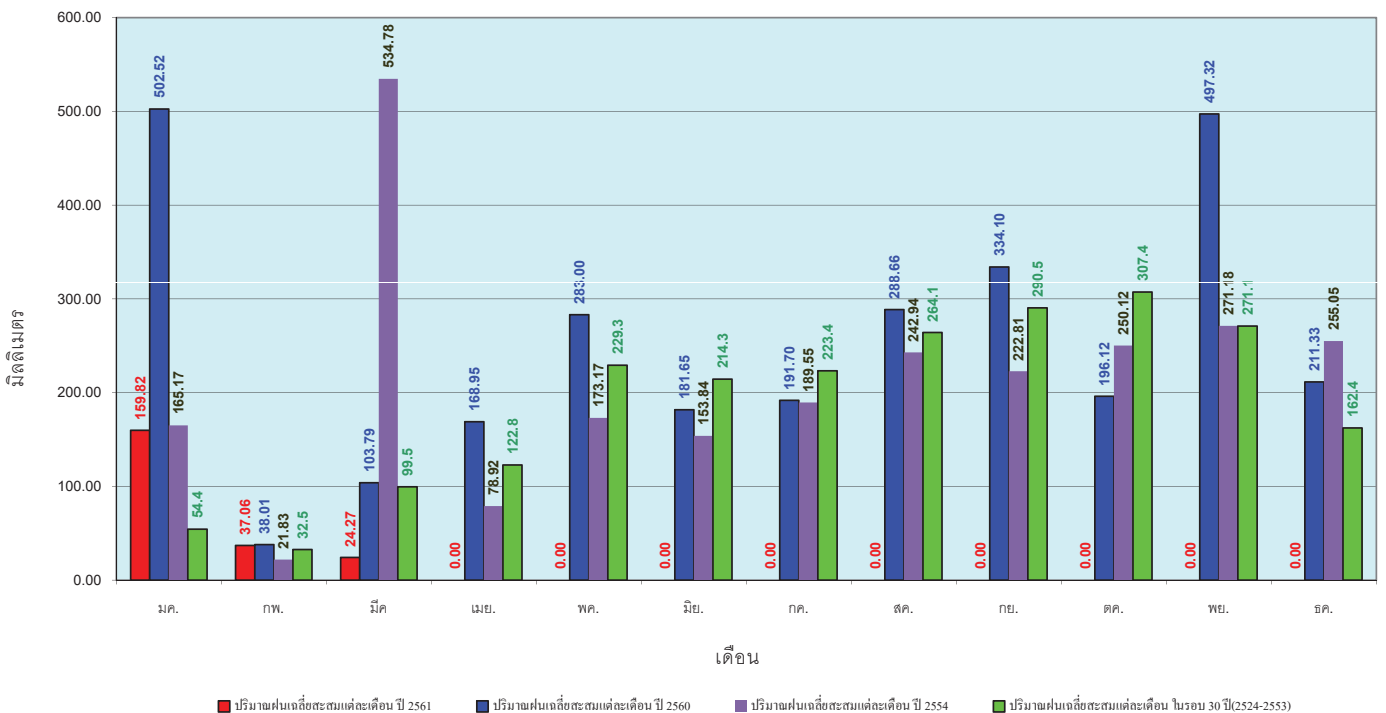


ข้อมูลจากกรมอุตุนิยมวิทยาจำนวน 29  
 สถานีข้อมูลปริมาณฝนสะสมถึง วันที่  
 15 มีนาคม 2561

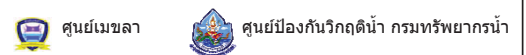


วันที่ 15 มีนาคม 2561  
 ฝน30ปี = 135.07 มม. (สะสมทั้งปี = 2,271.55 มม.)  
 ปี60 = 590.75 มม. (สะสมทั้งปี = 2,997.15 มม.)  
 ปี61 = 221.15 มม.  
 เปรียบเทียบกับ ปี 60 **มีค่าน้อยกว่า** -369.60 มม.  
 เปรียบเทียบกับฝนเฉลี่ย 30 ปี **มีค่ามากกว่า** 86.08 มม.

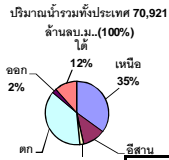
**ปริมาณฝนเฉลี่ยสะสมรายเดือน ภาคใต้**



ข้อมูลจากกรมอุตุนิยมวิทยาจำนวน 29  
 สถานีข้อมูลปริมาณฝนสะสมถึง วันที่  
 15 มีนาคม 2561



# สถานการณ์น้ำในอ่างเก็บน้ำ ขนาดใหญ่ และขนาดกลาง



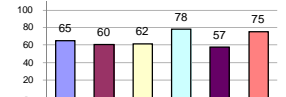
# รายงานสรุปสภาพน้ำในอ่างเก็บน้ำขนาดใหญ่และขนาดกลาง

รายงานสถานการณ์ ณ วันที่ 16 มีนาคม 2561

ปริมาณน้ำในอ่างที่ใช้การได้ในสัปดาห์นี้ + มากกว่า / - น้อยกว่า สัปดาห์ก่อน **839.21** ล้าน ลบ.ม.

สรุปสถานการณ์ปริมาณน้ำในอ่างเก็บน้ำที่ใช้ในทุกกิจกรรมทั่วประเทศ มากกว่าปริมาณน้ำที่ไหลเข้าอ่าง เมื่อเทียบกับสัปดาห์ก่อน ค่ามากกว่า/น้อยกว่าจะแสดงด้วยเครื่องหมาย + หรือ -

% ปริมาณน้ำรวมแต่ละภาคปัจจุบัน



เปรียบเทียบปริมาณน้ำรวม  
ของประเทศไทย  
ใน 16 มี.ค. และ 10 มี.ค.

วันที่ 16 มีนาคม 2561 เท่ากับ

49,771 ล้าน ลบ.ม. หรือ เท่ากับ

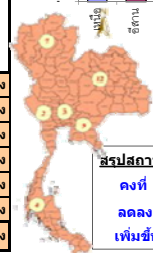
70%

วันที่ 16 มีนาคม 2560 เท่ากับ

42,927 ล้าน ลบ.ม. หรือ เท่ากับ

60%

ภาค	สถานการณ์ปริมาณน้ำในอ่าง				ปริมาณน้ำเปลี่ยนแปลง (ล้าน ม.)	สถานะ
	ล่อง (แห่ง)	คงที่ (แห่ง)	เพิ่มขึ้น (แห่ง)	รวม (แห่ง)		
ภาคเหนือ	7	-	-	7	-362.00	ปริมาณน้ำในอ่างเก็บน้ำลดลง
ภาคตะวันออกเฉียงเหนือ	12	-	-	12	-176.00	ปริมาณน้ำในอ่างเก็บน้ำลดลง
ภาคกลาง	3	-	-	3	-31.00	ปริมาณน้ำในอ่างเก็บน้ำลดลง
ภาคตะวันตก	2	-	-	2	-196.00	ปริมาณน้ำในอ่างเก็บน้ำลดลง
ภาคตะวันออก	9	-	1	10	-25.21	ปริมาณน้ำในอ่างเก็บน้ำลดลง
ภาคใต้	4	-	-	4	-49.00	ปริมาณน้ำในอ่างเก็บน้ำลดลง
<b>รวมทั้งประเทศ</b>	<b>37</b>	<b>-</b>	<b>1</b>	<b>38</b>	<b>-839.21</b>	<b>ปริมาณน้ำในอ่างเก็บน้ำลดลง</b>



สรุปสถานการณ์ปริมาณน้ำในอ่าง

คงที่	-	อ่าง
ลดลง	37	อ่าง
เพิ่มขึ้น	1	อ่าง

ภาค	อ่างเก็บน้ำ	ความจุที่ (ล้าน ม.)	ปริมาณน้ำที่ใช้งานได้ (ล้าน ม.)	ใช้การได้จริง (ล้าน ม.)	ปริมาณน้ำรวมวันที่ 16 มีนาคม 2560 (%)	ปัจจุบัน วันที่ 16 มีนาคม 2561				สัปดาห์ก่อน วันที่ 10 มีนาคม 2561				ปริมาณน้ำ + เพิ่มขึ้น (ล้าน ม.)	สถานการณ์ในอ่าง	
						ปริมาณน้ำรวม		ปริมาณน้ำใช้การได้จริง		ปริมาณน้ำรวม		ปริมาณน้ำใช้การได้จริง				
						ปริมาณน้ำ (ล้าน ม.)	%	ปริมาณน้ำ (ล้าน ม.)	%	ปริมาณน้ำ (ล้าน ม.)	%	ปริมาณน้ำ (ล้าน ม.)	%			
<b>ภาคเหนือ (7)</b>																
1	ภูมิพล (2)	13,462	3,800	9,662	6,254	46%	8,697	65%	4,897	36%	8,873	66%	5,073	38%	-176.00	ลดลง
2	สิริกิติ์ (2)	9,510	2,850	6,660	5,614	59%	6,269	66%	3,419	36%	6,405	67%	3,555	37%	-136.00	ลดลง
3	แม่จัน	265	12	253	145	55%	218	82%	206	78%	225	85%	213	80%	-7.00	ลดลง
4	แม่จาง	263	14	249	77	29%	95	36%	81	31%	98	37%	84	32%	-3.00	ลดลง
5	ก๊วยหลิน	106	3	103	61	58%	77	73%	74	70%	85	80%	82	77%	-8.00	ลดลง
6	ก๊วยหลิน	170	6	164	147	86%	124	73%	118	69%	127	75%	121	71%	-3.00	ลดลง
7	แควน้อย	939	43	896	486	52%	524	56%	481	51%	553	59%	510	54%	-29.00	ลดลง
	แม่จาง	110	16	94	45	41%	47	43%	31	28%	49	45%	33	30%	-2.00	ลดลง
<b>รวมภาคเหนือ</b>		<b>34.85%</b>	<b>24,825</b>	<b>6,744</b>	<b>18,081</b>	<b>52%</b>	<b>16,052</b>	<b>65%</b>	<b>9,276</b>	<b>37%</b>	<b>16,415</b>	<b>66%</b>	<b>9,638</b>	<b>39%</b>	<b>-362.00</b>	<b>ลดลง</b>
<b>ภาคตะวันออกเฉียงเหนือ (12)</b>																
8	ห้วยหลวง	136	7	129	73	54%	77	57%	70	51%	80	59%	73	54%	-3.00	ลดลง
9	น้ำจืด	520	45	475	198	38%	321	62%	276	53%	334	64%	289	56%	-13.00	ลดลง
10	น้ำพอง (2)	165	8	157	56	34%	96	58%	88	53%	101	61%	93	56%	-5.00	ลดลง
11	จุฬารัตน์ (2)	164	37	127	84	51%	117	71%	80	49%	124	76%	87	53%	-7.00	ลดลง
12	อุบลรัตน์ (2)	2,431	581	1,850	1,388	57%	1,385	57%	804	33%	1,444	59%	863	35%	-59.00	ลดลง
13	ลำปาว	1,980	100	1,880	688	35%	1,209	61%	1,109	56%	1,255	63%	1,155	59%	-46.00	ลดลง
14	ลำตะคอง	314	22	292	89	28%	175	56%	153	49%	177	56%	155	49%	-2.00	ลดลง
15	ลำพระเพลิง	155	1	154	65	42%	122	79%	121	78%	124	80%	123	79%	-2.00	ลดลง
16	มูลขาม	141	7	134	61	43%	91	65%	84	60%	93	66%	86	61%	-2.00	ลดลง
17	ลำแซะ	275	7	268	99	36%	147	53%	140	51%	152	55%	145	53%	-5.00	ลดลง
18	ลำน้ำพอง	121	3	118	57	47%	67	55%	64	53%	68	56%	65	54%	-1.00	ลดลง
19	สิรินธร (2)	1,966	831	1,135	1,259	64%	1,252	64%	421	21%	1,283	65%	452	23%	-31.00	ลดลง
<b>รวมภาคตะวันออกเฉียงเหนือ</b>		<b>11.80%</b>	<b>8,369</b>	<b>1,649</b>	<b>6,720</b>	<b>49%</b>	<b>5,058</b>	<b>60%</b>	<b>3,410</b>	<b>41%</b>	<b>5,235</b>	<b>63%</b>	<b>3,586</b>	<b>43%</b>	<b>-176.00</b>	<b>ลดลง</b>
<b>ภาคกลาง (3)</b>																
20	ป่าสักชลสิทธิ์	960	3	957	462	48%	492	51%	489	51%	512	53%	509	53%	-20.00	ลดลง
21	พิจิตร	160	17	143	85	53%	92	58%	75	47%	93	58%	76	48%	-1.00	ลดลง
22	กระเสียว	240	40	200	197	82%	256	107%	216	90%	266	111%	226	94%	-10.00	ลดลง
<b>รวมภาคกลาง</b>		<b>1.92%</b>	<b>1,360</b>	<b>60</b>	<b>1,300</b>	<b>55%</b>	<b>839</b>	<b>62%</b>	<b>780</b>	<b>57%</b>	<b>871</b>	<b>64%</b>	<b>811</b>	<b>60%</b>	<b>-31.00</b>	<b>ลดลง</b>
<b>ภาคตะวันออก (2)</b>																
23	ศรีนครินทร์ (2)	17,745	10,265	7,480	13,140	74%	14,914	84%	4,649	26%	14,985	84%	4,720	27%	-71.00	ลดลง
24	วชิราลงกรณ์ (2)	8,860	3,012	5,848	4,906	55%	5,801	65%	2,789	31%	5,926	67%	2,914	33%	-125.00	ลดลง
<b>รวมภาคตะวันออก</b>		<b>37.51%</b>	<b>26,605</b>	<b>13,277</b>	<b>18,046</b>	<b>68%</b>	<b>20,715</b>	<b>78%</b>	<b>7,438</b>	<b>28%</b>	<b>20,911</b>	<b>79%</b>	<b>7,634</b>	<b>29%</b>	<b>-196.00</b>	<b>ลดลง</b>
<b>ภาคตะวันออก (6+4)</b>																
25	ขุนด่าน	224	5.00	219	112	50%	121	54%	116	52%	127	57%	122	54%	-6.00	ลดลง
26	คลองสิียด	420	30.00	390	122	29%	186	44%	156	37%	192	46%	162	39%	-6.00	ลดลง
27	บางพระ (3)	117	12.00	105	76	65%	80	68%	68	58%	81	69%	69	59%	-1.00	ลดลง
28	หนองปลาไหล (3)	164	13.75	150	97	59%	128	78%	114	70%	127	78%	113	69%	1.00	เพิ่มขึ้น
29	ประแสร์ (3)	295	20.00	275	139	47%	214	73%	194	66%	216	73%	196	66%	-2.00	ลดลง
30	มาบประชัน (3)	17	0.72	16	8	48%	10	63%	10	58%	11	64%	9.85	59%	-0.15	ลดลง
31	หนองค้อ (3)	21	1.00	20	11	53%	10	47%	9	42%	11	49%	9.51	44%	-0.46	ลดลง
32	ดอกราย (3)	79	3.00	76	53	67%	57	72%	54	68%	60	75%	56.63	71%	-2.33	ลดลง
33	คลองใหญ่ (3)	45	3.00	42	24	52%	30	67%	27	60%	31	68%	27.73	61%	-0.28	ลดลง
34	เขื่อนลพบุรี	295	19.00	276	188	64%	125	42%	106	36%	133	45%	114.00	39%	-8.00	ลดลง
<b>รวมภาคตะวันออก</b>		<b>2.37%</b>	<b>1,678</b>	<b>107</b>	<b>1,570</b>	<b>49%</b>	<b>962</b>	<b>57%</b>	<b>855</b>	<b>51%</b>	<b>987</b>	<b>59%</b>	<b>880</b>	<b>52%</b>	<b>-25.21</b>	<b>ลดลง</b>
<b>ภาคใต้ (4)</b>																
35	แก่งกระจาน	710	65	645	331	47%	355	50%	290	41%	367	52%	302	43%	-12.00	ลดลง
36	ประจวบคีรีขันธ์	391	18	373	190	49%	262	67%	244	62%	269	69%	251	64%	-7.00	ลดลง
37	รัชชประภา (2)	5,639	1,352	4,287	4,800	85%	4,177	74%	2,825	50%	4,204	75%	2,852	51%	-27.00	ลดลง
38	บางหลวง (2)	1,454	276	1,178	1,040	72%	1,352	93%	1,076	74%	1,355	93%	1,079	74%	-3.00	ลดลง
<b>รวมภาคใต้</b>		<b>11.55%</b>	<b>8,194</b>	<b>1,711</b>	<b>6,483</b>	<b>78%</b>	<b>6,146</b>	<b>75%</b>	<b>4,435</b>	<b>54%</b>	<b>6,195</b>	<b>76%</b>	<b>4,484</b>	<b>55%</b>	<b>-49.00</b>	<b>ลดลง</b>
<b>รวมทั้งประเทศ</b>		<b>100%(38)</b>	<b>71,031</b>	<b>23,548</b>	<b>47,482</b>	<b>60%</b>	<b>49,771</b>	<b>70%</b>	<b>26,194</b>	<b>37%</b>	<b>50,614</b>	<b>71%</b>	<b>27,033</b>	<b>38%</b>	<b>-839.21</b>	<b>ลดลง</b>

ที่มาข้อมูล : ตารางสรุปสภาพน้ำในอ่างเก็บน้ำขนาดใหญ่ทั่วประเทศ และตารางสรุปสภาพน้ำในอ่างเก็บน้ำภาคตะวันออก กรมชลประทาน

หมายเหตุ :

- อ่างเก็บน้ำขนาดใหญ่ หมายถึง อ่างเก็บน้ำที่มีความจุตั้งแต่ 100 ล้าน ลบ.ม. ขึ้นไป
- เป็นอ่างเก็บน้ำอยู่ในความรับผิดชอบของการไฟฟ้าฝ่ายผลิตแห่งประเทศไทย(10) นอกนั้นอยู่ในความรับผิดชอบของกรมชลประทาน (28)
- เป็นอ่างเก็บน้ำขนาดกลางที่มีความสำคัญต่อการอุตสาหกรรมและการประปา ของลุ่มน้ำชายฝั่งทะเลตะวันออก
- ที่มา : กรมชลประทาน และการไฟฟ้าฝ่ายผลิตแห่งประเทศไทย
- จังหวัดที่มีอ่างเก็บน้ำขนาดใหญ่มีจำนวน 26 จังหวัด ไม่มี 50 จังหวัด

รศ. หมายถึง ระดับเก็บกักของอ่าง



ศูนย์เขื่อน



ศูนย์ป้องกันอุทกภัย กรมทรัพยากรน้ำ

**ลำดับของเขื่อนตามความจุ**

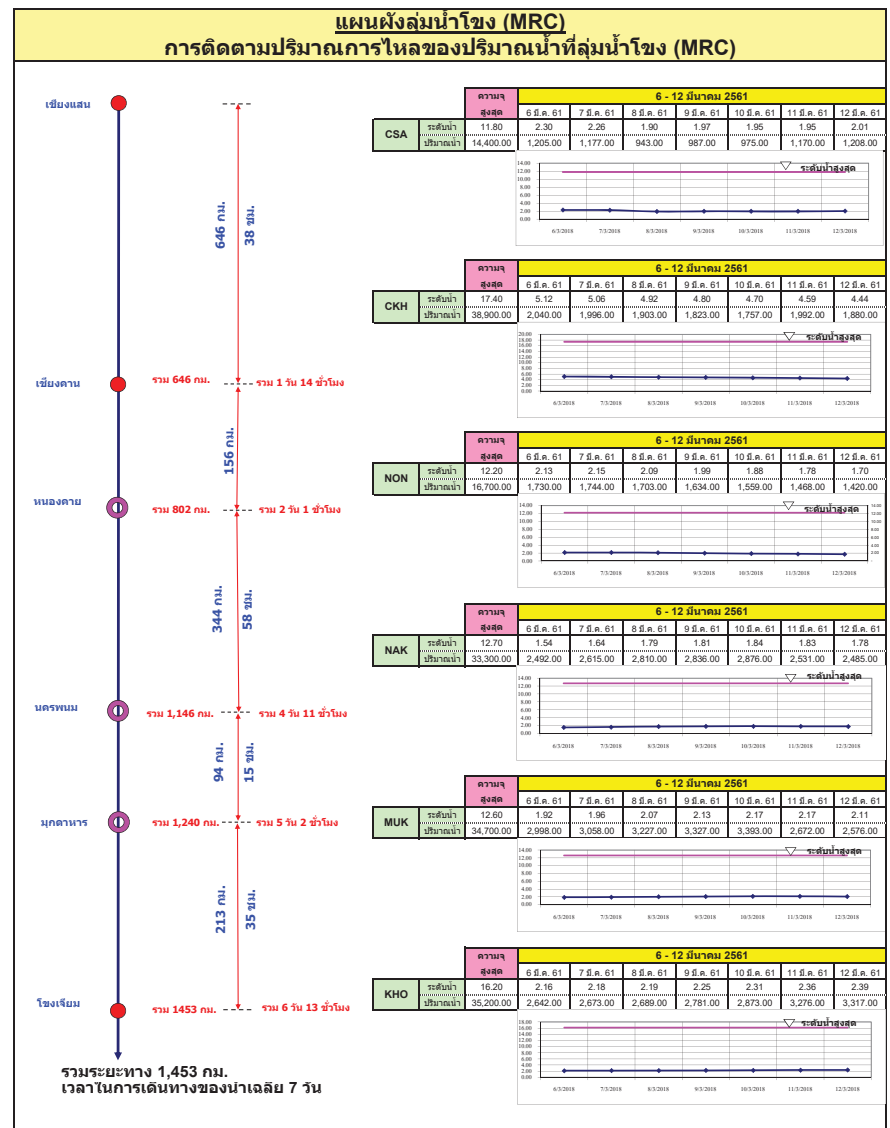
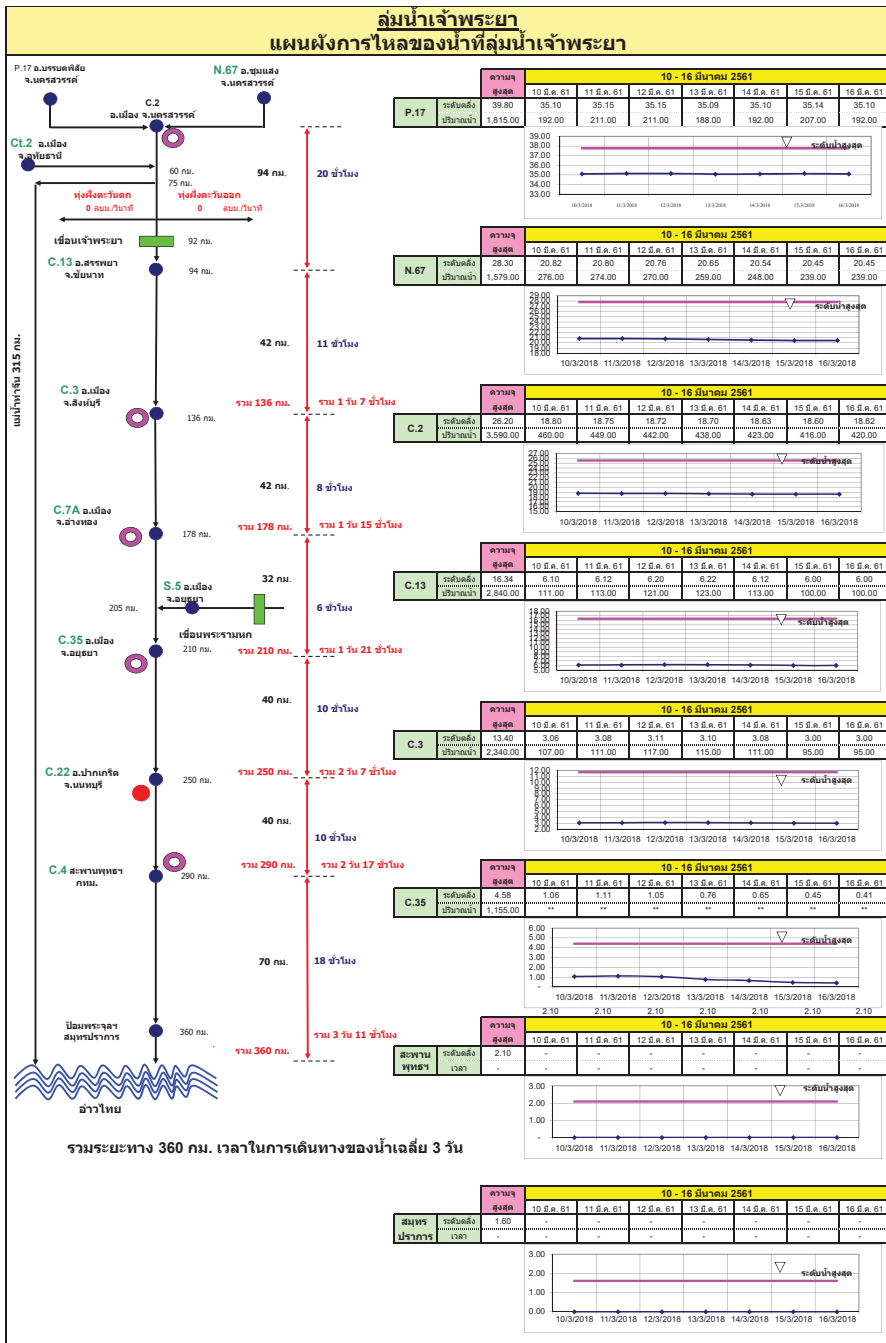
- ศรีนครินทร์ 2.ภูมิพล 3.สิริกิติ์ 4.วชิราลงกรณ์ 5.รัชชประภา
- อุบลรัตน์ 7.สิรินธร 8.บางหลวง 9.ลำปาว 10.ป่าสัก

**ลำดับของเขื่อนตามปริมาณน้ำใช้การได้**

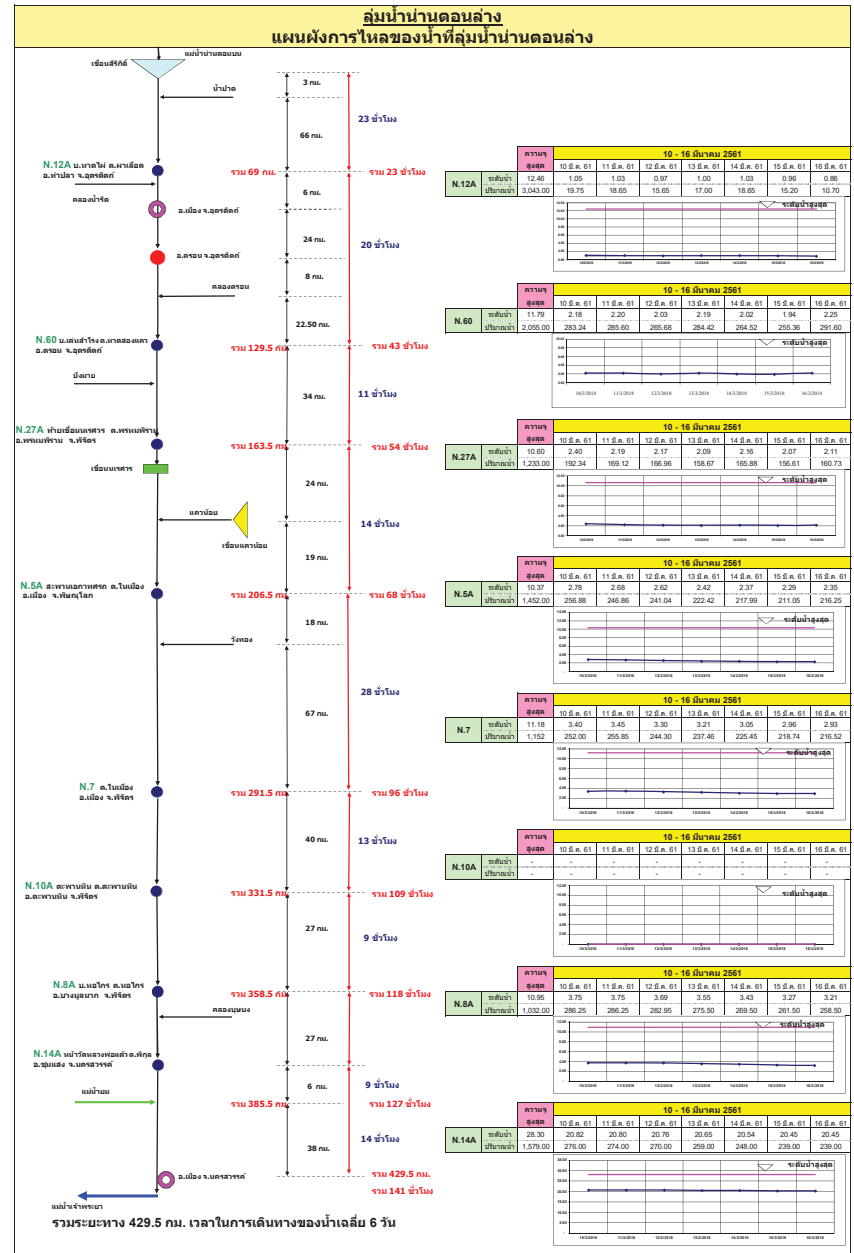
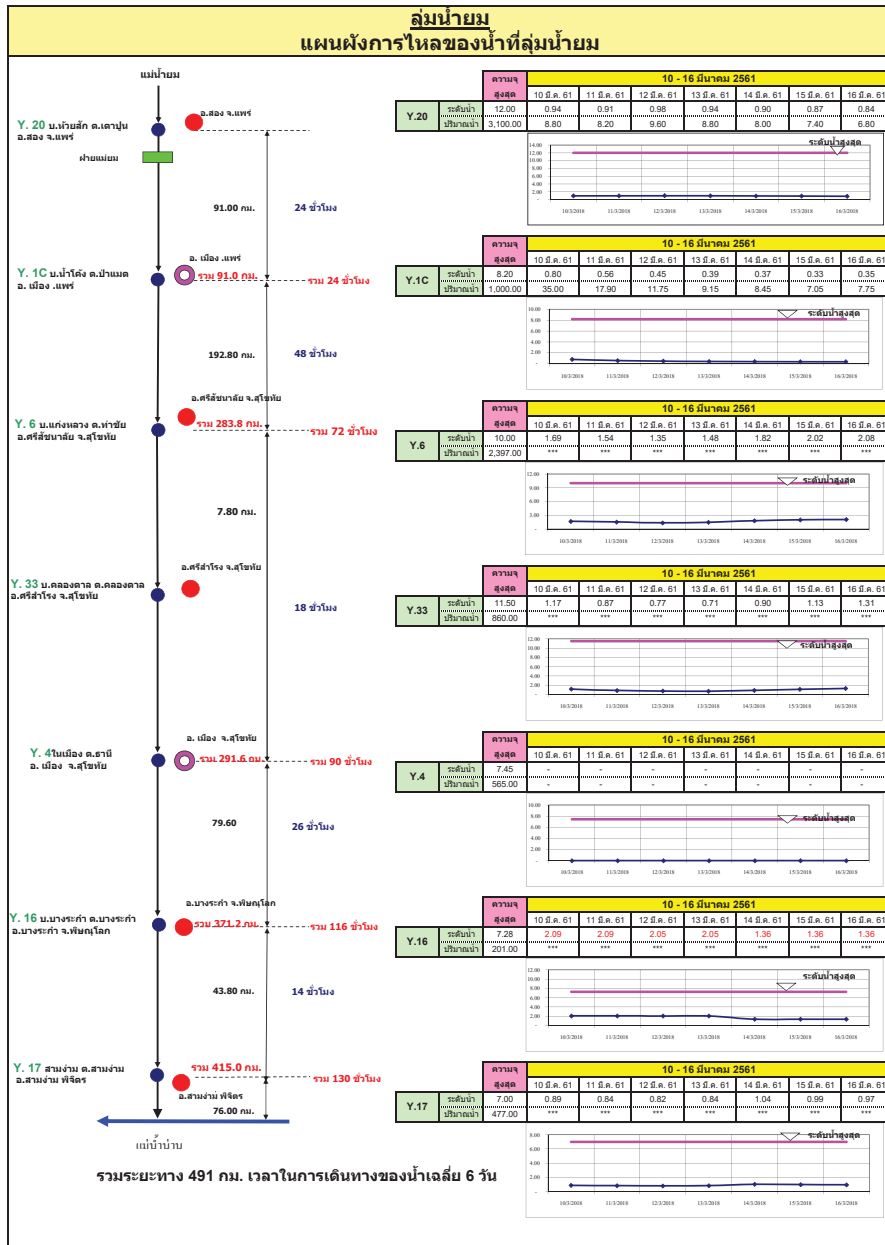
- ภูมิพล 2.ศรีนครินทร์ 3.สิริกิติ์ 4.วชิราลงกรณ์ 5.รัชชประภา
- ลำปาว 7.อุบลรัตน์ 8.บางหลวง 9.สิรินธร 10.ป่าสัก

# สถานการณ์น้ำในลำน้ำ





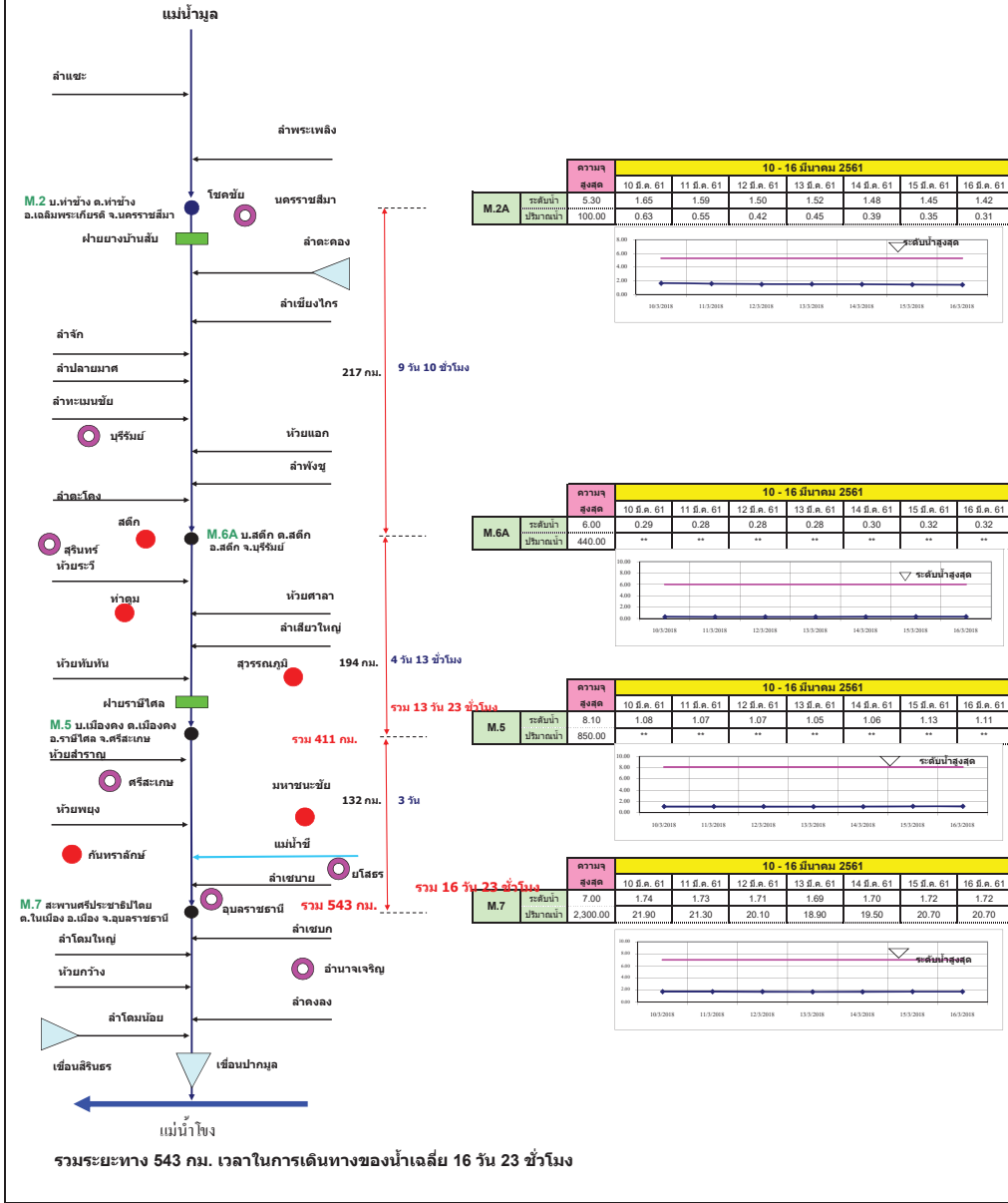
สถานี	ปริมาณน้ำ (ล้านลูกบาศก์เมตร)	6 - 12 มีนาคม 2561						
		6 มี.ค. 61	7 มี.ค. 61	8 มี.ค. 61	9 มี.ค. 61	10 มี.ค. 61	11 มี.ค. 61	
CSA	ปริมาณน้ำ: 14,400.00	11.80	2.30	2.26	1.90	1.97	1.95	1.95
CKH	ปริมาณน้ำ: 38,900.00	17.40	5.12	5.06	4.92	4.80	4.70	4.59
NON	ปริมาณน้ำ: 16,700.00	12.20	2.13	2.15	2.09	1.99	1.88	1.78
NAK	ปริมาณน้ำ: 33,300.00	12.70	1.54	1.64	1.79	1.81	1.84	1.83
MUK	ปริมาณน้ำ: 34,700.00	12.80	1.92	1.96	2.07	2.13	2.17	2.11
KHO	ปริมาณน้ำ: 35,200.00	16.20	2.16	2.18	2.19	2.26	2.31	2.36



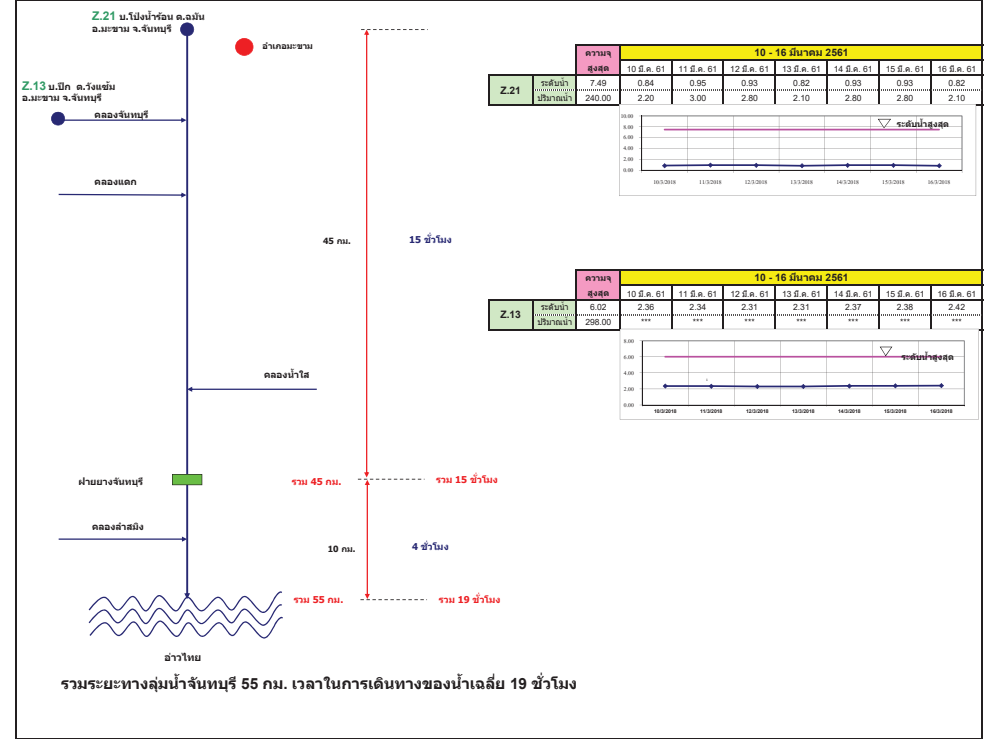


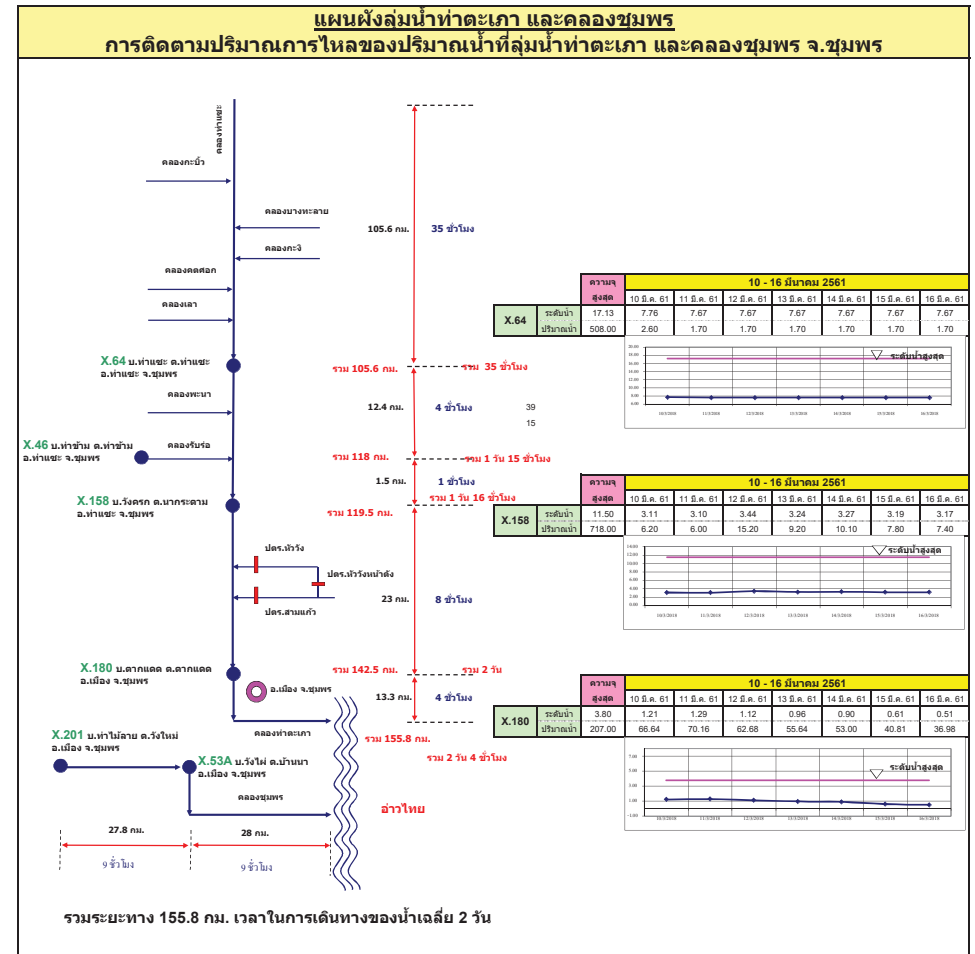
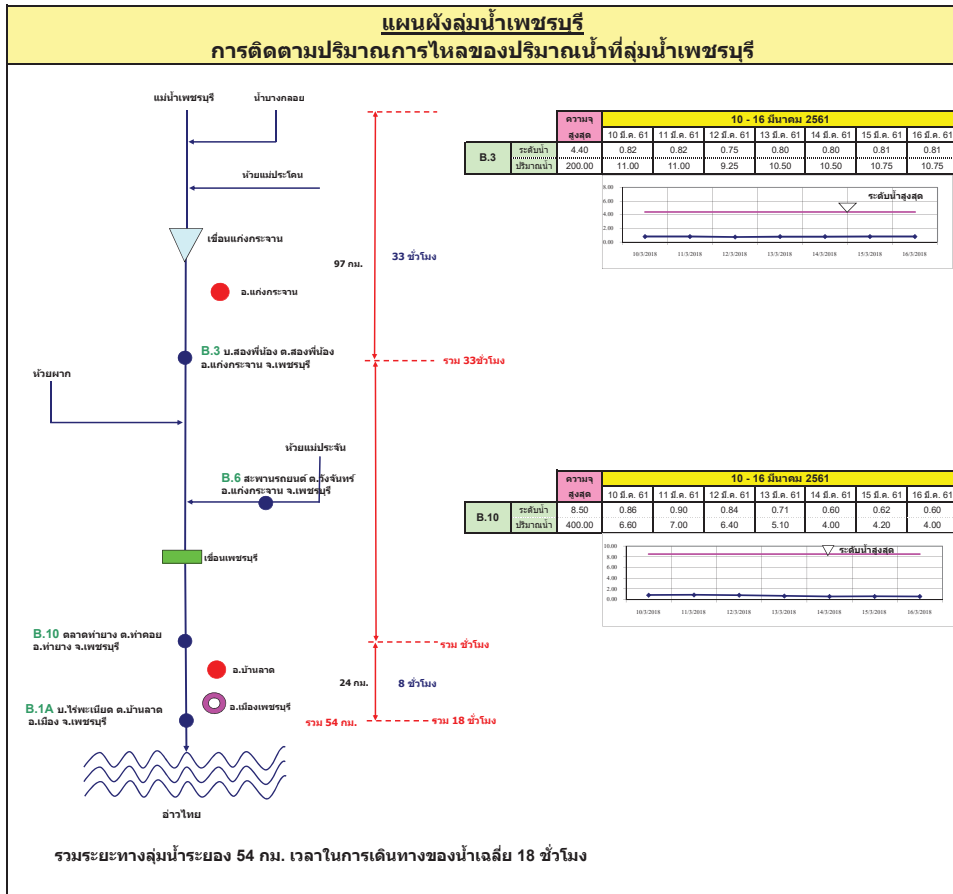
### ลุ่มน้ำมูล

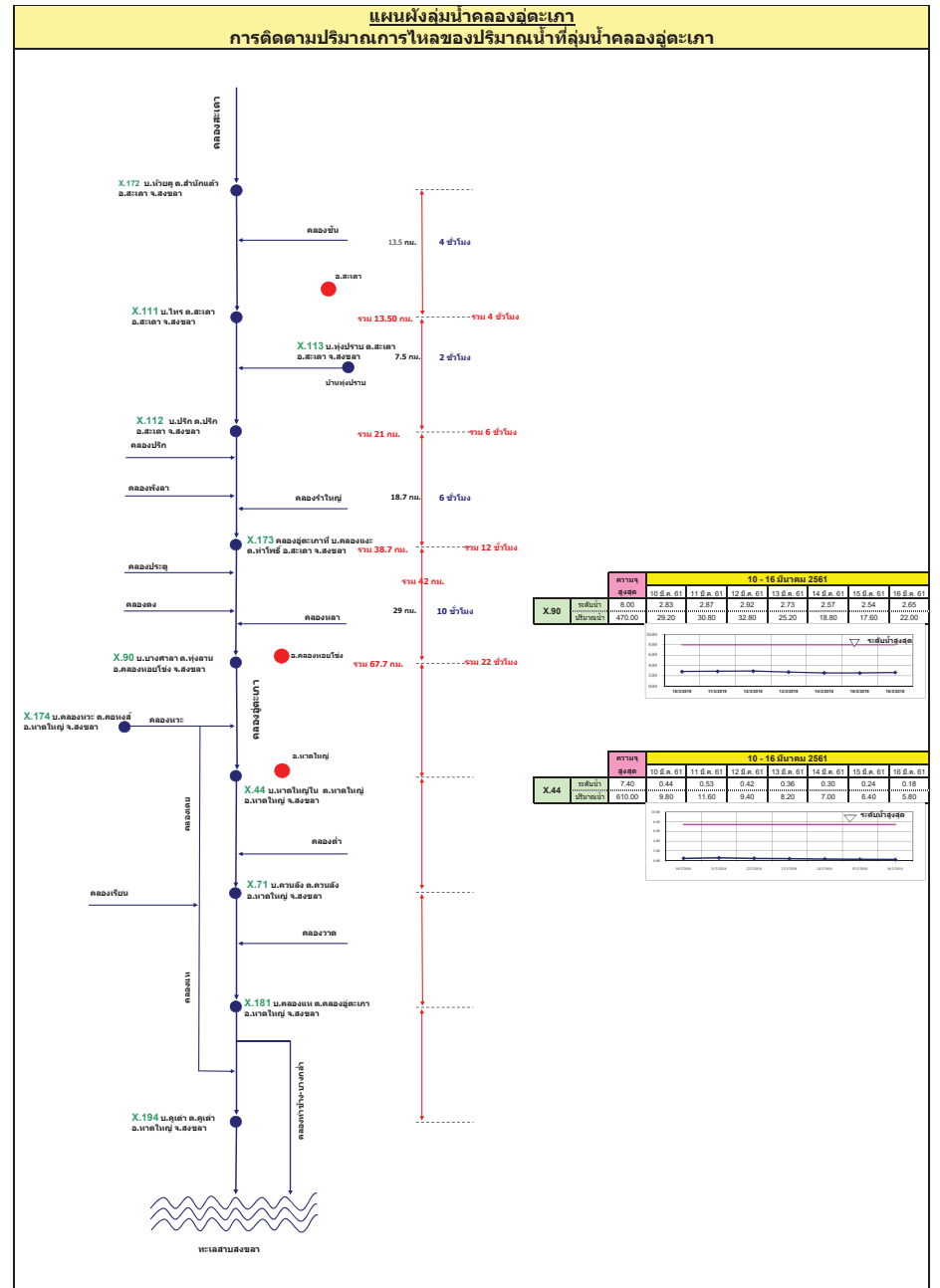
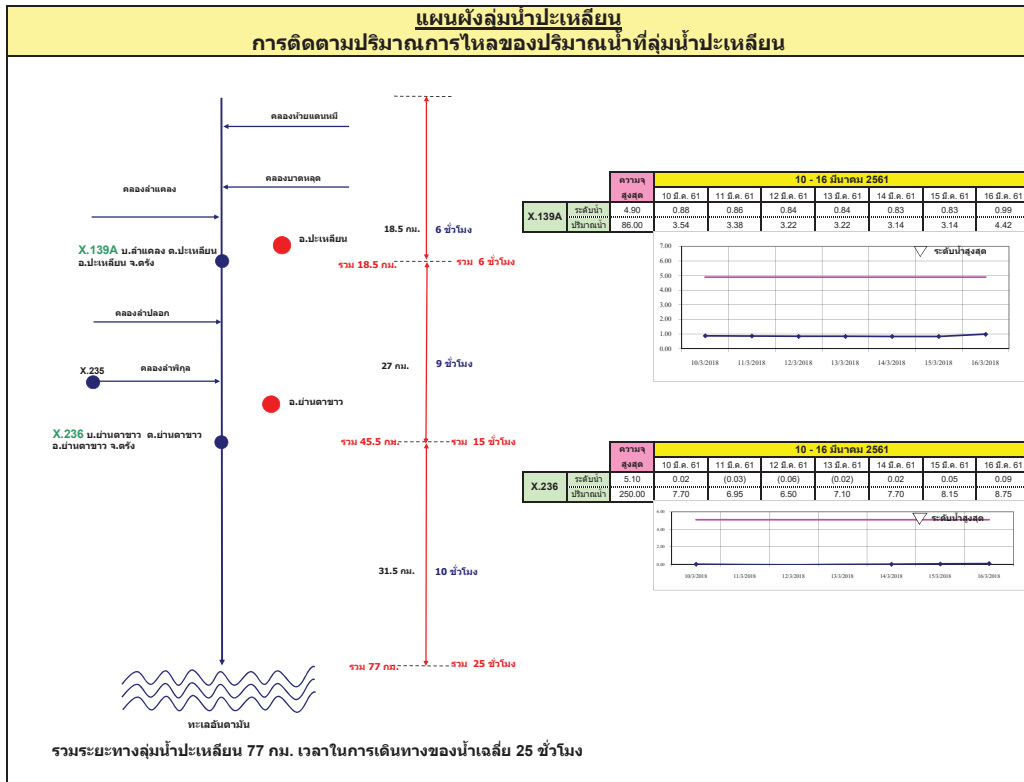
#### การติดตามปริมาณการไหลของปริมาณน้ำที่ลุ่มน้ำมูล



### แผนผังลุ่มน้ำจันทบุรี







# รายงานสถานการณ์น้ำ

## รายลุ่มน้ำ





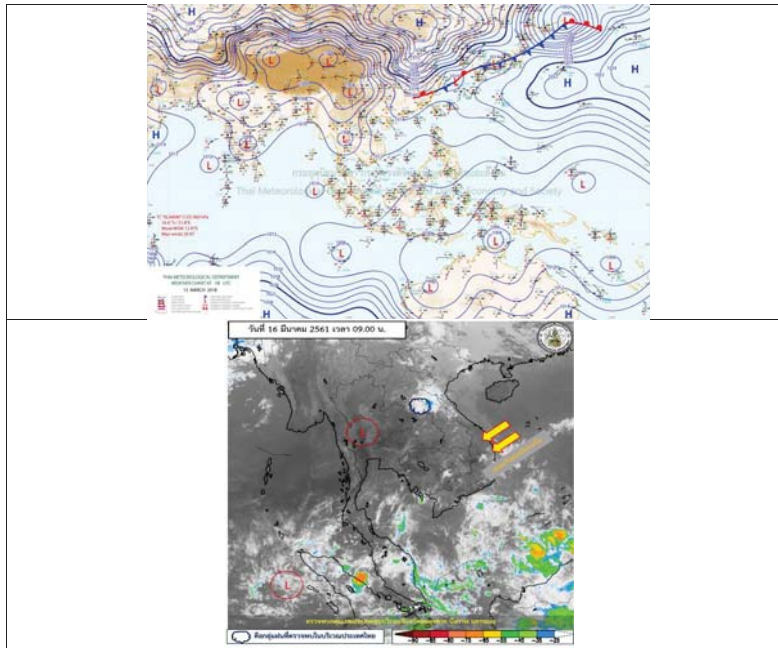
## รายงานสถานการณ์น้ำและคาดการณ์น้ำในพื้นที่ ลุ่มน้ำโขง-ชี-มูล วันที่ 16 มีนาคม 2561

### 1. พยากรณ์อากาศ

ตารางที่ 1 พยากรณ์อากาศ วันที่ 16 มีนาคม 2561

ภาคตะวันออกเฉียงเหนือ	มีเมฆบางส่วน กับมีฝนฟ้าคะนอง ร้อยละ 30 ของพื้นที่ ส่วนมากบริเวณจังหวัด ชัยภูมิ นครราชสีมา อำนาจเจริญ บุรีรัมย์ สุรินทร์ ศรีสะเกษ และอุบลราชธานี อุณหภูมิต่ำสุด 21-24 องศาเซลเซียส อุณหภูมิสูงสุด 33-36 องศาเซลเซียส ลม ตะวันออก ความเร็ว 10-25 กม./ชม.
-----------------------	--

ที่มา : [https://www.tmd.go.th/daily\\_forecast.php](https://www.tmd.go.th/daily_forecast.php)



รูปที่ 1 พยากรณ์อากาศ วันที่ 16 มี.ค. 2561

### 2. สรุประดับน้ำรายวัน

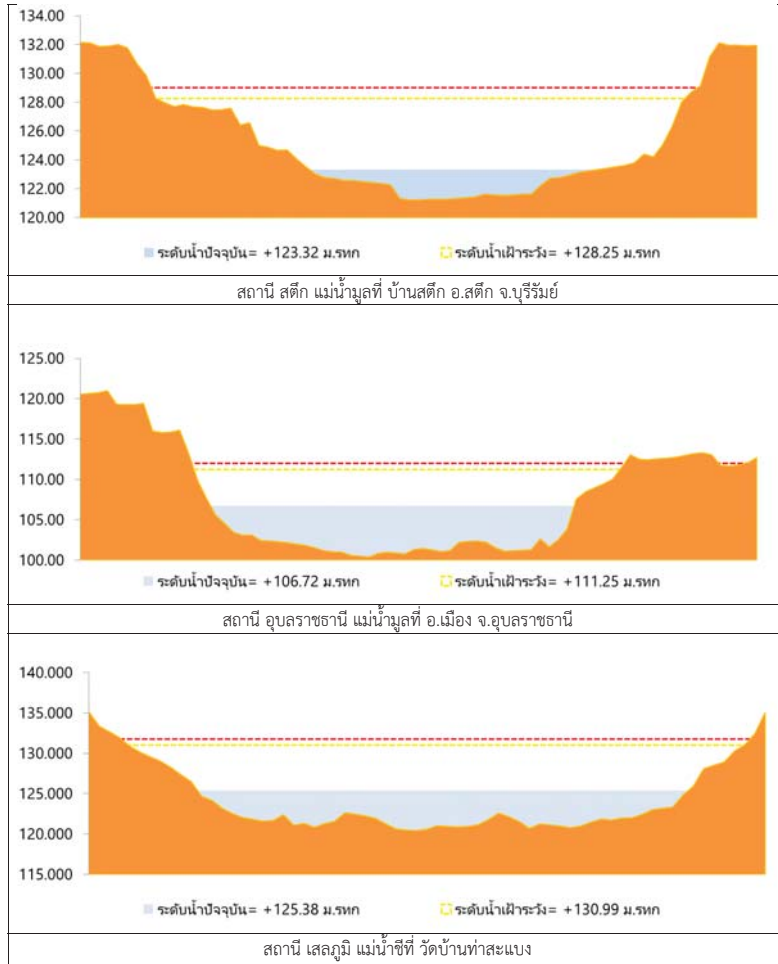
ลำดับที่	ชื่อ	พื้นที่	15 มี.ค. 61						16 มี.ค. 61						
			พื้นที่ (กม.ก.)	ค่า H	ค่า H	ค่า H	ค่า H	ค่า H	ค่า H	ค่า H	ค่า H	ค่า H	ค่า H		
1	น้ำโขง	บ้านดอนเมืองเขตรักษาพันธุ์สัตว์ป่าห้วยขาแข้ง	137.6	138.0	137.7	139.9	131.15	131.12	130.75	131.16	131.04	131.08	131.05	131.20	ไม่พบ
2	น้ำชี	กึ่งเขตรักษาพันธุ์สัตว์ป่าห้วยขาแข้ง	11.25	122.0	116.0	119.5	116.17	116.28	116.32	116.42	116.29	116.29	116.27	116.26	116.26
3	น้ำชี	บ้านดอนเมืองเขตรักษาพันธุ์สัตว์ป่าห้วยขาแข้ง	139.9	131.4	135.28	133.9	135.36	135.39	135.39	135.39	135.38	135.37	135.32	135.39	ลดลงจนแห้ง
4	น้ำชี	บ้านดอนเมืองเขตรักษาพันธุ์สัตว์ป่าห้วยขาแข้ง	148.5	147.1	140.68	140.9	140.79	140.68	140.68	140.68	140.22	140.25	140.15	140.15	ลดลงจนแห้ง
5	น้ำชี	บ้านดอนเมืองเขตรักษาพันธุ์สัตว์ป่าห้วยขาแข้ง	128.5	129.0	123.29	123.29	123.28	123.28	123.30	123.30	123.29	123.29	123.29	123.29	น้ำโขงไหลลง
6	น้ำชี	บ้านดอนเมืองเขตรักษาพันธุ์สัตว์ป่าห้วยขาแข้ง	111.5	112.0	106.74	106.7	106.74	106.74	106.74	106.72	106.71	106.71	106.61	106.42	116.26

หมายเหตุ : ระดับสูงจนล้นตลิ่ง

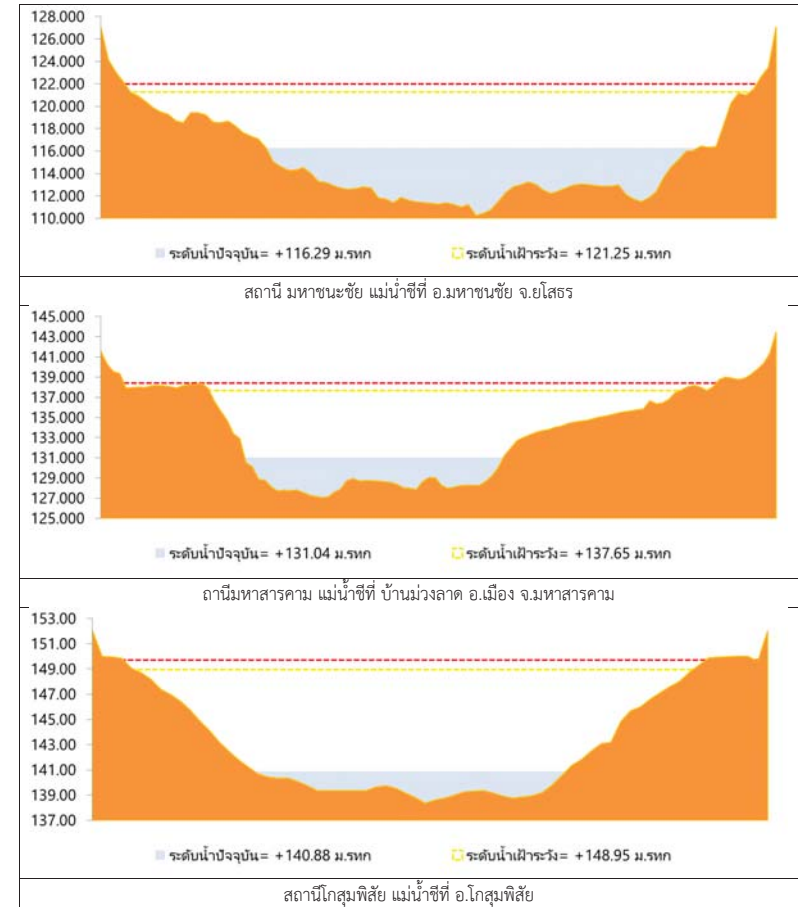
หมายเหตุ : ระดับสูงจนล้นตลิ่ง



2.1 ระดับน้ำในลำน้ำ



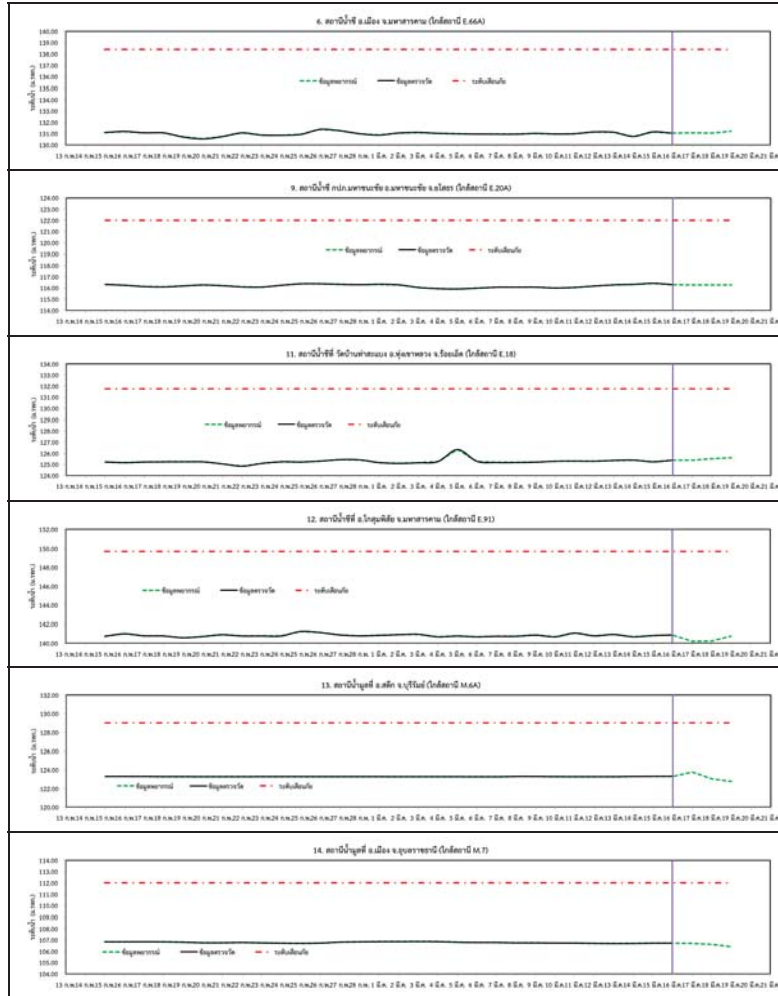
รูปที่ 2 กราฟระดับน้ำในลำน้ำ



รูปที่ 2 กราฟระดับน้ำในลำน้ำ (ต่อ)



### 3. ผลการวิเคราะห์สถานการณ์น้ำ



รูปที่ 3 กราฟระดับน้ำย้อนหลัง 30 วัน และค่าพยากรณ์



### 4. สรุปสถานการณ์ ระดับน้ำอยู่ในเกณฑ์ปกติ



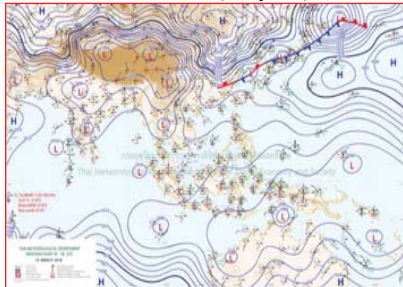
## รายงานสถานการณ์น้ำลุ่มน้ำยมและน่าน วันที่ 16 มีนาคม 2561

### 1) สภาพภูมิอากาศ

ลักษณะอากาศทั่วไป (ที่มา: กรมอุตุนิยมวิทยา)

พยากรณ์อากาศ 24 ชั่วโมงข้างหน้า บริเวณประเทศไทยตอนบนจะมีอุณหภูมิสูงขึ้นทำให้มีอากาศร้อนโดยทั่วไป และมีฝนฟ้าคะนองเกิดขึ้นบางพื้นที่ ส่วนมากบริเวณภาคตะวันออกเฉียงเหนือและภาคตะวันออก สำหรับภาคใต้มีฝนฟ้าคะนองบางพื้นที่

อากาศร้อน กับมีฝนฟ้าคะนอง ร้อยละ 10 ของพื้นที่ ส่วนมากบริเวณจังหวัดพิษณุโลก และเพชรบูรณ์ อุณหภูมิต่ำสุด 16-24 องศาเซลเซียส อุณหภูมิสูงสุด 34-37 องศาเซลเซียส **ผลคาดการณ์ปริมาณน้ำฝนล่วงหน้า 1-7 วัน** ในช่วงวันที่ 15-20 มี.ค.อากาศร้อนกับมีฟ้าหลัวในตอนกลางวัน หลังจากนั้นจะมีพายุฝนฟ้าคะนองร้อยละ 20 ของพื้นที่ อุณหภูมิต่ำสุด 16-26 องศาเซลเซียส อุณหภูมิสูงสุด 34-39 องศาเซลเซียส



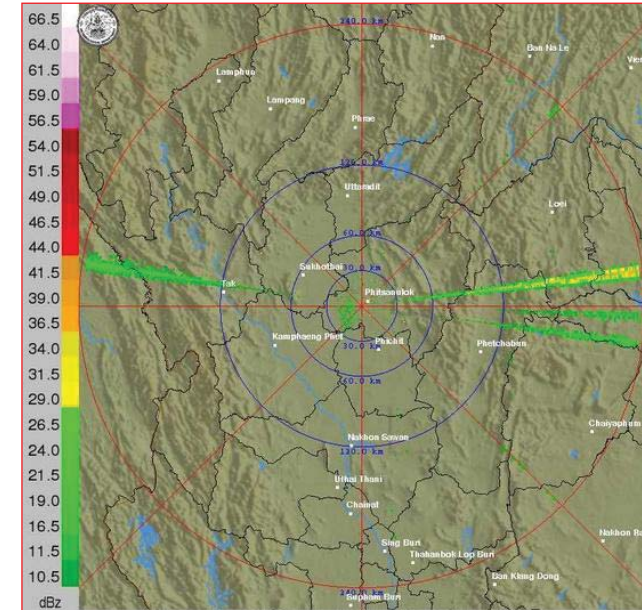
แผนที่อากาศ วันที่ 16 มี.ค. 2561 เวลา 07.00 น.



ภาพถ่ายจากดาวเทียม วันที่ 16 มี.ค. 2561

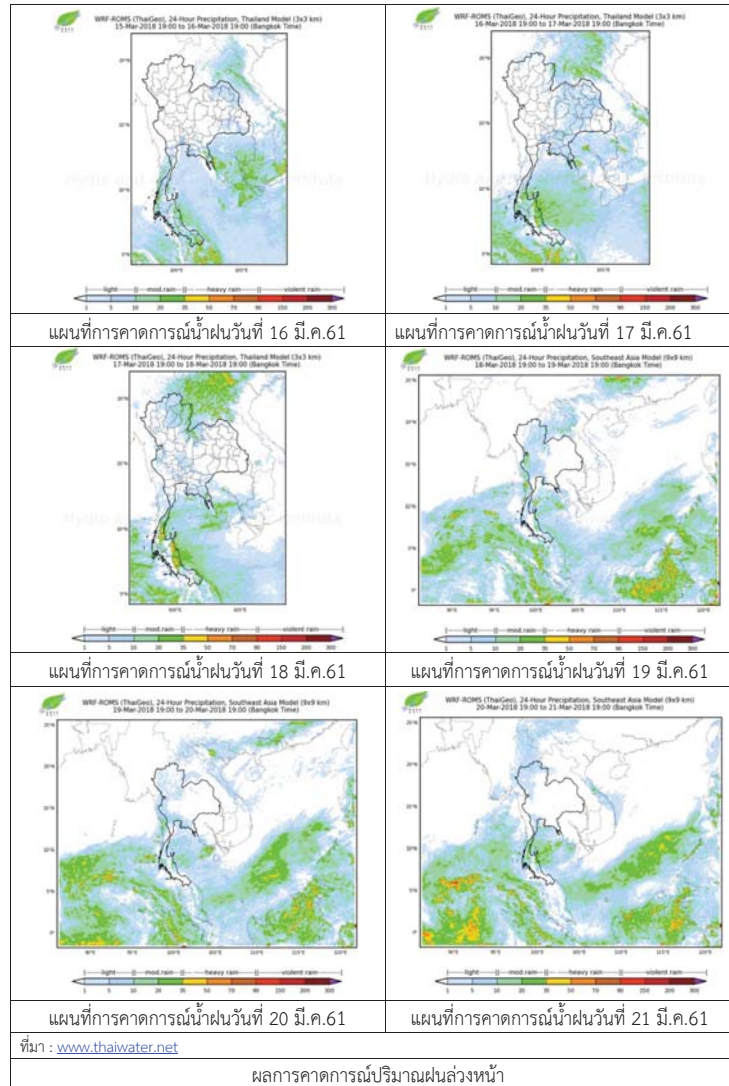
### 2) สถานการณ์ฝน

จากข้อมูลสถานการณ์ฝนในพื้นที่ลุ่มน้ำยมและน่านของวันที่ 16 มีนาคม 2561 จากกรมทรัพยากรน้ำ กรมอุตุนิยมวิทยา กรมชลประทาน และสถาบันสารสนเทศทรัพยากรน้ำและการเกษตร (องค์การมหาชน) พบว่า ไม่มีฝนตกในพื้นที่ลุ่มน้ำยมและน่าน



ภาพเรดาร์ตรวจอากาศ “พิษณุโลก” ณ วันที่ 16 มีนาคม 2561 (ที่มา : กรมอุตุนิยมวิทยา)

สถานการณ์น้ำฝน



3) ข้อมูลปริมาณน้ำในลำน้ำ

ปัจจุบันสถานการณ์น้ำในลำน้ำยมอยู่ในภาวะเฝ้าระวังน้ำแล้ง ระดับน้ำในลำน้ำส่วนใหญ่มีแนวโน้มทรงตัว และสถานการณ์น้ำในลำน้ำน่านอยู่ในภาวะปกติ ระดับน้ำในลำน้ำส่วนใหญ่มีแนวโน้มทรงตัว

สถานการณ์น้ำท่า ( 12 - 16 มี.ค. 2561 ที่มา: กรมชลประทาน)

สถานี	แม่น้ำ	อำเภอ	จังหวัด	ระดับตลิ่ง	จันทร์	อังคาร	พุธ	พฤหัสบดี	ศุกร์
				ปริมาณน้ำ (ลบ.ม./วิ.)	12 มี.ค.	13 มี.ค.	14 มี.ค.	15 มี.ค.	16 มี.ค.
Y.14	ยม	ศรีสะเกษ	สุโขทัย	12.00	1.04	1.47	1.26	1.30	1.30
				2,319	9.20	29.50	19.00	21.00	21.00
Y.16	ยม	บางระกำ	พิษณุโลก	7.00	2.05	2.05	1.36	1.36	1.36
				***	***	***	***	***	***
Y.5	ยม	โพทะเล	พิจิตร	8.25	3.63	3.62	3.73	3.75	3.86
				652	***	***	***	***	***
N.60	น่าน	ตรอน	อุดรดิตถ์	9.70	2.03	2.19	2.02	1.94	2.25
				2,055	265.68	284.42	264.52	255.36	291.60
N.27A	น่าน	พรหมพิราม	พิษณุโลก	9.17	2.17	2.09	2.16	2.61	2.11
				476	166.96	158.67	165.88	217.18	160.73
N.7A	น่าน	บางมูลนาก	พิจิตร	10.78	3.30	3.21	3.05	2.96	2.93
				1,152	244.30	237.46	225.45	218.74	216.52

\*\*\* ยังไม่ได้รับรายงาน



สถานีสะพานพระแม่ย่า อ.เมือง จ.สุโขทัย (ลุ่มน้ำยม)



สถานีสะพานท่าเสา อ.เมือง จ.อุดรดิตถ์ (ลุ่มน้ำน่าน)

ปริมาณน้ำในลำน้ำในพื้นที่ลุ่มน้ำยมและน่าน

4) สรุป

- สถานการณ์น้ำในลำน้ำยมอยู่ในภาวะเฝ้าระวังน้ำแล้ง ระดับน้ำในลำน้ำส่วนใหญ่มีแนวโน้มทรงตัว
- สถานการณ์น้ำในลำน้ำน่านอยู่ในภาวะปกติ (ระดับน้ำต่ำกว่าระดับตลิ่งต่ำสุด) ระดับน้ำในลำน้ำส่วนใหญ่มีแนวโน้มทรงตัว

## รายงานสถานการณ์น้ำลุ่มน้ำบางปะกง-ปราจีนบุรี วันที่ 16 มีนาคม 2561

### 1) สภาพภูมิอากาศ (ที่มา: กรมอุตุนิยมวิทยา)

#### ลักษณะอากาศทั่วไป

พยากรณ์อากาศ 24 ชั่วโมงข้างหน้า บริเวณประเทศไทยตอนบนจะมีอุณหภูมิสูงขึ้นทำให้มีอากาศร้อนโดยทั่วไป และมีฝนฟ้าคะนองเกิดขึ้นบางพื้นที่ ส่วนมากบริเวณภาคตะวันออกเฉียงเหนือและภาคตะวันออก สำหรับภาคใต้มีฝนฟ้าคะนองบางพื้นที่

#### สภาพอากาศภาคตะวันออกเฉียงเหนือ

มีเมฆบางส่วน กับมีฝนฟ้าคะนอง ร้อยละ 30 ของพื้นที่ ส่วนมากบริเวณจังหวัดฉะเชิงเทรา ปราจีนบุรี ชลบุรี ระยอง จันทบุรี และตราด อุณหภูมิต่ำสุด 24-28 องศาเซลเซียส อุณหภูมิสูงสุด 33-36 องศาเซลเซียส ลมตะวันออกเฉียงใต้ ความเร็ว 15-30 กม./ชม. ทะเลมีคลื่นสูงประมาณ 1 เมตร



แผนที่อากาศวันที่ 16 มี.ค. 2561 เวลา 07.00 น.



ภาพถ่ายจากดาวเทียม วันที่ 16 มี.ค. 2561 เวลา 07.00 น.

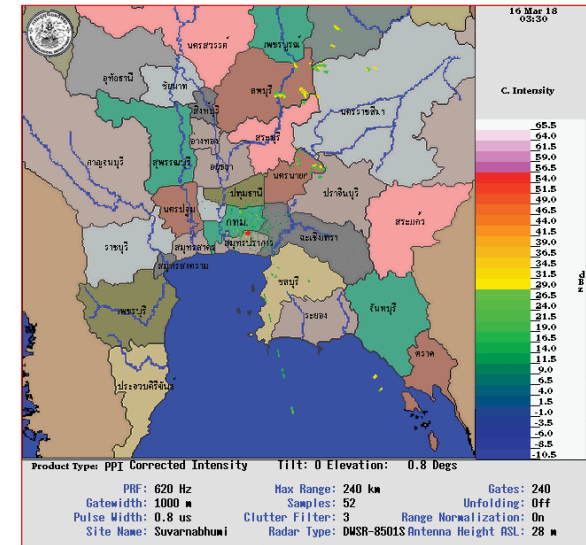
### 2) สถานการณ์ฝน

จากข้อมูลสถานการณ์ฝนในพื้นที่ลุ่มน้ำบางปะกง-ปราจีนบุรี ของวันที่ 16 มีนาคม 2561 จากกรมทรัพยากรน้ำ กรมอุตุนิยมวิทยา และสถาบันสารสนเทศทรัพยากรน้ำและการเกษตร (องค์การมหาชน) พบว่ามีฝนตกเล็กน้อยถึงปานกลาง และมีฝนตกหนักในบางพื้นที่ โดยบริเวณพื้นที่จังหวัดฉะเชิงเทรา และปราจีนบุรี มีปริมาณฝน 0.8 – 45.1 มม.

ข้อมูลสถานการณ์ฝนในพื้นที่ลุ่มน้ำบางปะกง-ปราจีนบุรี ณ วันที่ 16 มีนาคม 2561  
(ข้อมูลจากกรมอุตุนิยมวิทยา เวลา 07.00 น.)

ลำดับ	พื้นที่	ปริมาณฝน (มม.)
1	สำนักงานเกษตร จ.ฉะเชิงเทรา	45.1
2	อ.บางคล้า จ.ฉะเชิงเทรา	31.0
3	อ.พนมสารคาม จ.ฉะเชิงเทรา	7.0
4	อ.สนามชัยเขต จ.ฉะเชิงเทรา	4.5
5	อ.บางปะกง จ.ฉะเชิงเทรา	4.1
6	อ.เมือง จ.ปราจีนบุรี	1.1
7	อ.ประจันตคาม จ.ปราจีนบุรี	1.6
8	อนาคี จ.ปราจีนบุรี	45.1
9	อ.กบินทร์บุรี จ.ปราจีนบุรี	0.8

หมายเหตุ “ฝน” คือ ฝนวัดปริมาณไม่ได้ (ต่ำกว่า 0.1 มิลลิเมตร), “\*” คือ ไม่ได้รับข้อมูล

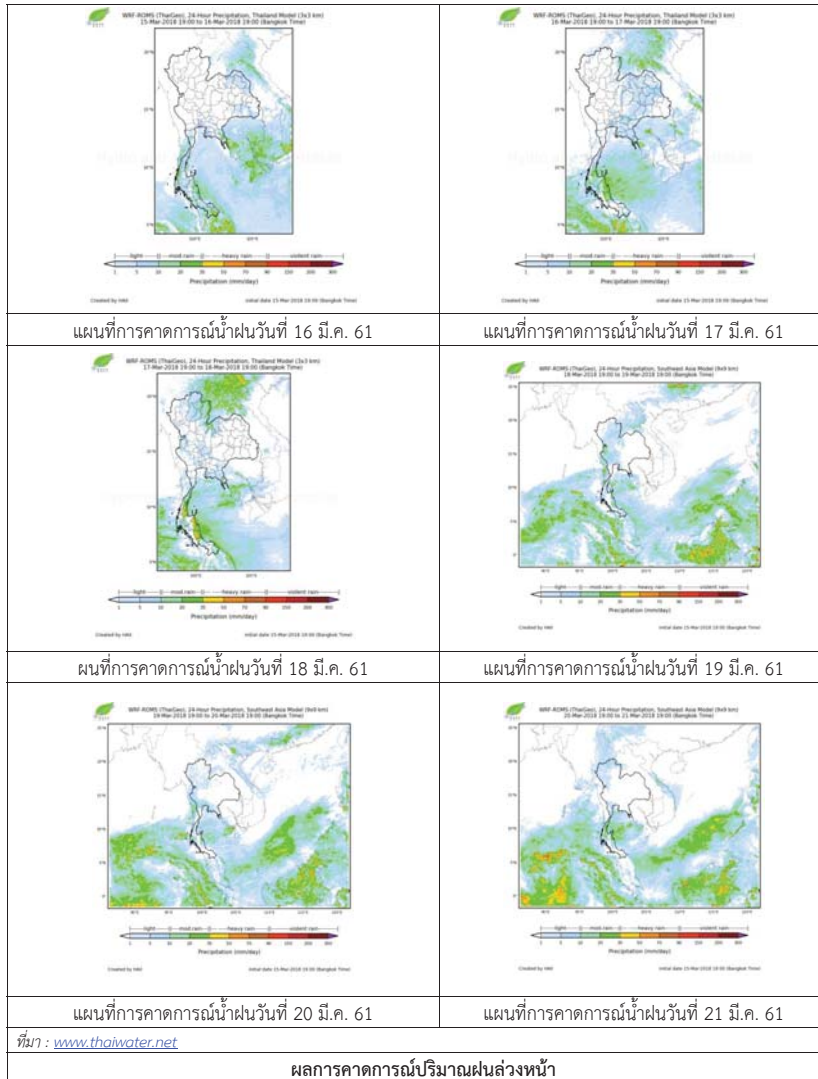


ภาพเรดาร์ตรวจอากาศ “สถานีสุวรรณภูมิ”

ณ วันที่ 16 มีนาคม 2561 เวลา 10.30 น.

(ที่มา : กรมอุตุนิยมวิทยา)

สถานการณ์น้ำฝน



3) ข้อมูลปริมาณน้ำในลำน้ำ

สถานการณ์น้ำท่า (12 – 16 มี.ค. 2561 ที่มา: กรมชลประทาน เวลา 06.00 น.)

สถานี	อำเภอ	จังหวัด	ลุ่มน้ำ	ระดับน้ำ(ม.)	จันทร์	อังคาร	พุธ	พฤหัสบดี	ศุกร์	แนวโน้ม (เพิ่ม/ลด)
				ปริมาณน้ำ (ลบ.ม./วิ.)	12 มี.ค.	13 มี.ค.	14 มี.ค.	15 มี.ค.	16 มี.ค.	
Kgt.19A	พนัสนิคม	ชลบุรี	บางปะกง	4.8	1.67	1.67	1.69	1.72	1.72	ทรงตัว
				*	*	*	*	*		
Kgt.30	เทศบาลเมือง	ฉะเชิงเทรา	บางปะกง	1.70	0.96	1.00	1.12	0.95	0.87	ลดลง
				น้ำหนุน	*	*	*	*	*	
Ny.1B	เมือง	นครนายก	บางปะกง	8.81	4.91	4.67	4.42	4.41	4.70	เพิ่มขึ้น
				206	36.30	29.10	21.60	21.30	30.00	
Ny.3	บ้านนา	นครนายก	บางปะกง	6.26	1.26	1.25	1.24	1.26	1.25	ลดลง
				67.20	*	*	*	*	*	
Ny.4	เมือง	ปราจีนบุรี	บางปะกง	3.34	0.20	0.20	0.20	0.20	0.20	ทรงตัว
				185	*	*	*	*	*	
Ny.7	เมือง	นครนายก	บางปะกง	5.38	4.23	3.72	3.99	3.97	4.26	เพิ่มขึ้น
				*	*	*	*	*	*	
Kgt.1	เมือง	ปราจีนบุรี	ปราจีนบุรี	4.13	0.40	0.15	0.07	-0.20	-0.17	เพิ่มขึ้น
				774.00	*	*	*	*	*	
Kgt.3	กบินทร์บุรี	ปราจีนบุรี	ปราจีนบุรี	10.20	0.90	0.85	0.81	0.84	0.80	ลดลง
				648.00	20.80	19.45	18.37	19.18	18.10	
Kgt.6	ศรีมหาโพธิ์	ปราจีนบุรี	ปราจีนบุรี	7.10	0.63	0.40	0.36	0.35	0.40	เพิ่มขึ้น
				-	*	*	*	*	*	
Kgt.9	เขาดงกรรจ์	สระแก้ว	ปราจีนบุรี	10.00	3.64	3.64	3.64	3.64	3.64	ทรงตัว
				444.00	*	*	*	*	*	
Kgt.10	เมือง	สระแก้ว	ปราจีนบุรี	11.00	5.63	5.62	5.63	5.63	5.63	ทรงตัว
				300.00	*	*	*	*	*	
Kgt.13A	กบินทร์บุรี	ปราจีนบุรี	ปราจีนบุรี	16.17	6.22	6.21	6.18	6.15	6.15	ทรงตัว
				417.20	4.20	4.10	3.80	3.50	3.50	
Kgt.14	นาดี	ปราจีนบุรี	ปราจีนบุรี	7.06	0.70	0.70	0.70	0.69	0.69	ทรงตัว
				313.00	*	*	*	*	*	

หมายเหตุ\* ไม่ได้รับข้อมูล



ข้อมูลระดับน้ำจากระบบตรวจวัดสภาพทางไกลอัตโนมัติลุ่มน้ำบางปะกง-ปราจีนบุรี กรมทรัพยากรน้ำ

**ข้อมูลระดับน้ำ** (14 – 16 มี.ค. 2561 ที่มา: กรมทรัพยากรน้ำ เวลา 07.00 น.)

สถานี	ตำบล	อำเภอ	จังหวัด	ลุ่มน้ำ	ระดับ ตลิ่ง (ต่ำสุด)	พุธ	พฤหัสบดี	ศุกร์	แนวโน้ม (เพิ่ม/ ลด)
						14 มี.ค.	15 มี.ค.	16 มี.ค.	
บ้านทุ่งยายชี	ท่าตะเกียบ	ท่าตะเกียบ	ฉะเชิงเทรา	บางปะกง	5.80	1.95	1.86	2.31	เพิ่มขึ้น
บ้านป่าชะ	ป่าชะ	บ้านนา	นครนายก	บางปะกง	5.50	0.62	0.64	0.63	ลดลง
บ้านโคกอุดม	หนองกี่	กบินทร์บุรี	ปราจีนบุรี	ปราจีนบุรี	5.50	1.62	1.62	1.62	ทรงตัว
บ้านเก่าเขา ฉกรรจ์	หนองหว้า	เขาคอกรรจ์	สระแก้ว	ปราจีนบุรี	8.60	1.83	1.82	1.83	เพิ่มขึ้น

#### 4) สรุป

- สถานการณ์น้ำในลุ่มน้ำบางปะกง อยู่ในภาวะปกติ (ระดับน้ำต่ำกว่าระดับตลิ่งต่ำสุด)และระดับน้ำในลำน้ำส่วนใหญ่มีแนวโน้มลดลง
- สถานการณ์น้ำในลุ่มน้ำปราจีนบุรี อยู่ในภาวะปกติ (ระดับน้ำต่ำกว่าระดับตลิ่งต่ำสุด)และระดับน้ำในลำน้ำส่วนใหญ่มีแนวโน้มทรงตัว

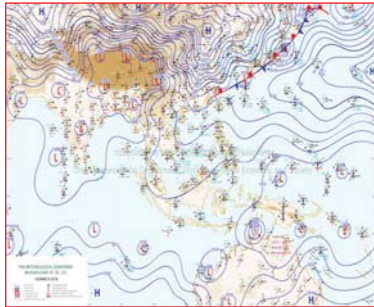
## รายงานสถานการณ์น้ำลุ่มน้ำทะเลสาบสงขลา วันที่ 16 มีนาคม 2561

### 1) สภาพภูมิอากาศ

**ลักษณะอากาศทั่วไป** (ที่มา: กรมอุตุนิยมวิทยา)

พยากรณ์อากาศ 24 ชั่วโมงข้างหน้า บริเวณประเทศไทยตอนบนจะมีอุณหภูมิสูงขึ้นทำให้มีอากาศร้อนโดยทั่วไป และมีฝนฟ้าคะนองเกิดขึ้นบางพื้นที่ ส่วนมากบริเวณภาคตะวันออกเฉียงเหนือและภาคตะวันออก สำหรับภาคใต้มีฝนฟ้าคะนองบางพื้นที่

สภาพอากาศภาคใต้ฝั่งตะวันออก มีเมฆบางส่วน กับมีฝนฟ้าคะนอง ร้อยละ 30 ของพื้นที่ ส่วนมากบริเวณจังหวัดสุราษฎร์ธานี นครศรีธรรมราช พัทลุง สงขลา ปัตตานี ยะลา และนราธิวาส อุณหภูมิต่ำสุด 22-26 องศาเซลเซียส อุณหภูมิสูงสุด 32-34 องศาเซลเซียส ผลคาดการณ์ปริมาณน้ำฝนล่วงหน้า 1-7 วัน มีฝนฟ้าคะนองร้อยละ 10 ของพื้นที่ ตลอดช่วง อุณหภูมิต่ำสุด 23-26 องศาเซลเซียส อุณหภูมิสูงสุด 33-36 องศาเซลเซียส



แผนที่อากาศ วันที่ 16 มี.ค. 2561 เวลา 07.00 น.



ภาพถ่ายจากดาวเทียม วันที่ 16 มี.ค. 2561

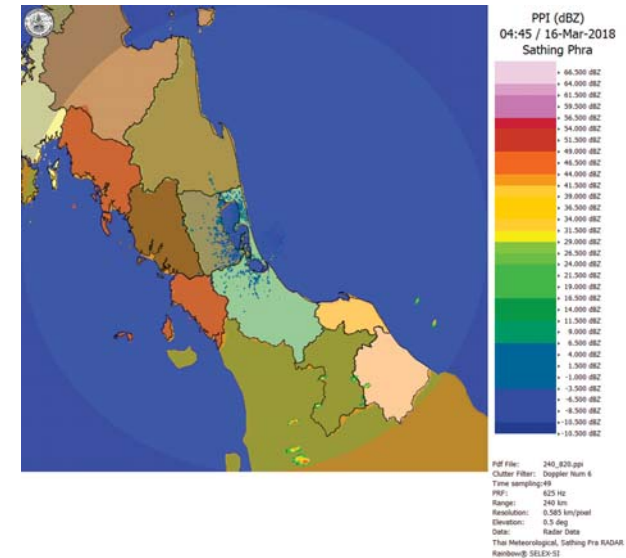
### 2) สถานการณ์ฝน

จากข้อมูลสถานการณ์ฝนในพื้นที่ลุ่มน้ำทะเลสาบสงขลาของวันที่ 16 มีนาคม 2561 จากกรมทรัพยากรน้ำ กรมอุตุนิยมวิทยา กรมชลประทาน และสถาบันสารสนเทศทรัพยากรน้ำและการเกษตร (องค์การมหาชน) พบว่า มีฝนตกเล็กน้อยถึงปานกลางในบางพื้นที่ บริเวณอำเภอศรีบรรพต กงหรา ตะโหมด และอำเภอสทิงพระ จังหวัดพัทลุง บริเวณอำเภอสะเดา นาทมอม รัตภูมิ คลองหอยโข่งและอำเภอหาดใหญ่ จังหวัดสงขลา ปริมาณฝน “ฝ” – 25.0 มิลลิเมตร

ข้อมูลสถานการณ์ฝนในพื้นที่ลุ่มน้ำทะเลสาบสงขลา ณ วันที่ 16 มีนาคม 2561 เวลา 07.00 น.

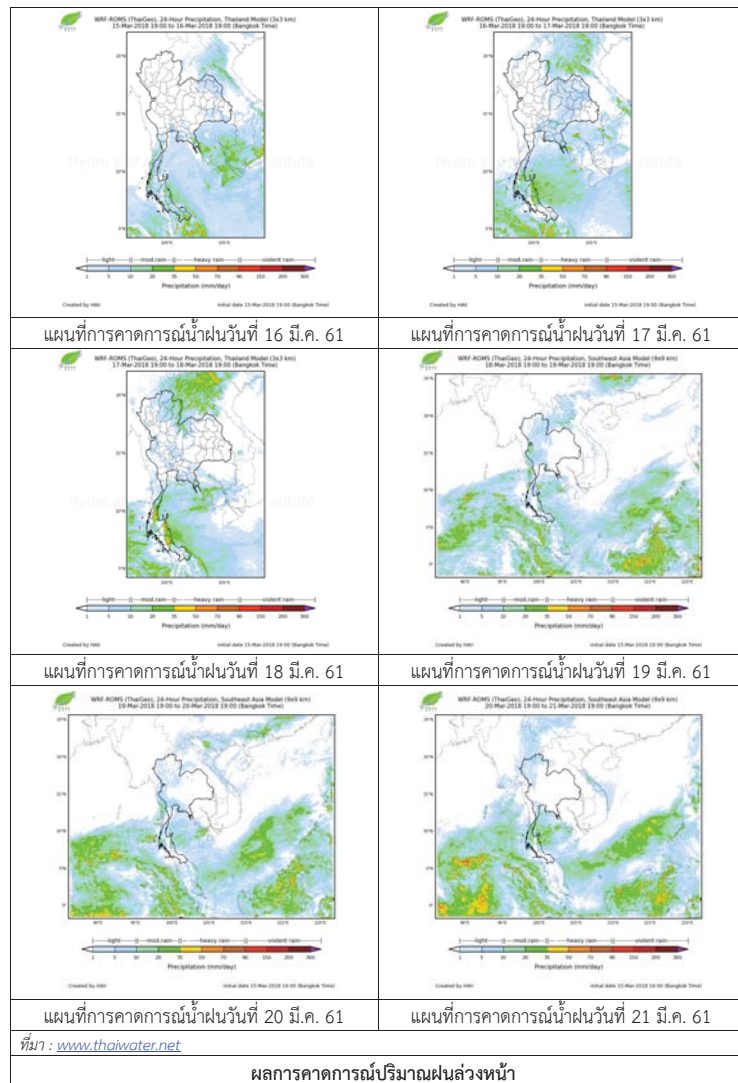
ลำดับ	สถานี	ปริมาณฝน (มม.)
1	อ.ศรีบรรพต จ.พัทลุง	25.0
2	อ.กงหรา จ.พัทลุง	“ฝ”
3	อ.ตะโหมด จ.พัทลุง	“ฝ”
4	อ.ศรีนครินทร์ จ.พัทลุง	“ฝ”
5	ต.ท่าโพธิ์ อ.สะเดา จ.สงขลา	5.1
6	ต.พิงจิตร อ.นาหม่อม จ.สงขลา	8.4
7	ต.เขาพระ อ.รัตภูมิ จ.สงขลา	8.2
8	อ.คลองหอยโข่ง จ.สงขลา	13.5
9	ต.คลองหอยโข่ง อ.หาดใหญ่ จ.สงขลา	5.8

หมายเหตุ “ฝ” คือ ฝนวัดปริมาณไม่ได้ (ต่ำกว่า 0.1 มิลลิเมตร)



ภาพเรดาร์ตรวจอากาศ “สทิงพระ” ณ วันที่ 16 มีนาคม 2561 (ที่มา : กรมอุตุนิยมวิทยา)

สถานการณ์น้ำฝน



3) ข้อมูลปริมาณน้ำในลำน้ำ

ลุ่มน้ำทะเลสาบสงขลา ปัจจุบันสถานการณ์น้ำในลำน้ำโดยทั่วไปอยู่ในภาวะปกติ (ระดับน้ำต่ำกว่าระดับตลิ่งต่ำสุด) สถานการณ์น้ำในลำน้ำส่วนใหญ่มีแนวโน้มเพิ่มขึ้นและลดลงในบางพื้นที่

สถานการณ์น้ำท่า (12 – 16 มี.ค. 2561 ที่มา : กรมชลประทาน)

สถานี	แม่น้ำ	อำเภอ	จังหวัด	ระดับน้ำ-ม.	จันทร์	อังคาร	พุธ	พฤหัสบดี	ศุกร์
				ปริมาณน้ำ-ลบ.ม./วิ. (ระดับเตือนภัย)	12 มี.ค.	13 มี.ค.	14 มี.ค.	15 มี.ค.	16 มี.ค.
X.170	คลองลำ	ศรีนครินทร์	พัทลุง	25.20	20.17	20.17	20.17	20.16	20.22
				580.00	3.20	3.20	3.20	3.00	4.24
X.265	คลองน่วย	เมือง	พัทลุง	8.00	6.67	6.65	6.61	6.60	6.44
				7.00	*	*	*	*	*
X.174	คลองหะ	หาดใหญ่	สงขลา	8.88	4.27	4.26	4.25	4.24	4.24
				388.00	0.00	0.00	0.00	0.00	0.00
X.173A	คลองอู่ตะเภา	สะเดา	สงขลา	15.90	10.04	10.03	10.02	10.00	10.04
				258.00	5.12	5.04	4.96	4.80	5.12
X.90	คลองอู่ตะเภา	คลองหอยโข่ง	สงขลา	8.00	2.92	2.73	2.57	2.54	2.65
				580.00	32.80	25.20	18.80	17.60	22.00
X.44	คลองอู่ตะเภา	หาดใหญ่	สงขลา	7.40	0.42	0.36	0.30	0.24	0.18
				582.00	9.40	8.20	7.00	6.40	5.80

หมายเหตุ \* หมายถึง ไม่มีข้อมูล

ข้อมูลระดับน้ำจากระบบตรวจวัดสภาพทางไกลอัตโนมัติลุ่มน้ำทะเลสาบสงขลา กรมทรัพยากรน้ำประจำวันวันที่ 16 มีนาคม 2561

ข้อมูลระดับน้ำ (14 – 16 มี.ค. 2561 ที่มา : กรมทรัพยากรน้ำ)

สถานี	ตำบล	อำเภอ	จังหวัด	ระดับน้ำวิกฤติ-ม.รทก.	พุธ	พฤหัสบดี	ศุกร์	แนวโน้ม (เพิ่ม/ลด)
					14 มี.ค.	15 มี.ค.	16 มี.ค.	
คลองอู่ตะเภาตอนบน	พังงา	สะเดา	สงขลา	18.60	12.70	12.67	12.86	เพิ่มขึ้น
คลองอู่ตะเภาตอนล่าง	หาดใหญ่	หาดใหญ่	สงขลา	7.24	0.35	0.29	0.21	ลดลง
คลองรัตภูมิ	กำแพงเพชร	รัตภูมิ	สงขลา	21.38	13.48	13.41	13.50	เพิ่มขึ้น
คลองตะโหมด(ท่าเขียด)	แม่ขรี	ตะโหมด	พัทลุง	26.52	22.00	21.99	22.02	เพิ่มขึ้น
คลองนาท่อม	ร่มเมือง	เมือง	พัทลุง	27.00	20.26	20.26	20.30	เพิ่มขึ้น
คลองท่าแนะ	เขาย่า	ศรีบรรพต	พัทลุง	36.53	34.35	34.41	34.73	เพิ่มขึ้น



ปริมาณน้ำในลำน้ำของคลองต่างๆ ในพื้นที่ลุ่มน้ำทะเลสาบสงขลา วันที่ 16 มีนาคม 2561

สถานีคลองตะโหมดตอนล่าง - ต.หาดใหญ่ อ.หาดใหญ่ จ.สงขลา  
(ลุ่มน้ำทะเลสาบสงขลา)



สถานีคลองตะโหมด(ท่าเขียด) - ต.แม่ขี อ.ตะโหมด จ.พัทลุง  
(ลุ่มน้ำทะเลสาบสงขลา)



สถานีลำป่า - ต.ลำป่า อ.เมือง จ.พัทลุง  
(ลุ่มน้ำทะเลสาบสงขลา)



#### 4) สรุป

สถานการณ์น้ำในลุ่มน้ำทะเลสาบสงขลาประจำวันี่ 16 มีนาคม 2561 ปัจจุบันสถานการณ์น้ำในลำน้ำ โดยทั่วไปอยู่ในภาวะปกติ (ระดับน้ำต่ำกว่าระดับตลิ่งต่ำสุด) สถานการณ์น้ำในลำน้ำส่วนใหญ่มีแนวโน้มเพิ่มขึ้น และลดลงในบางพื้นที่

# รายงานระดับน้ำจากกล้อง CCTV

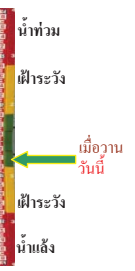
รายงานระดับน้ำจากกล้อง CCTV  
ณ. วันที่ 16 มีนาคม พ.ศ. 2561



**สรุปสถานการณ์น้ำในลำน้ำสายหลัก**

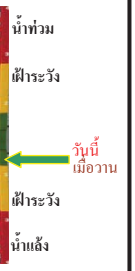
สะพานพระแม่ย่า - อ.เมือง จ.สุโขทัย (ลุ่มน้ำยม) สถานการณ์น้ำปกติ  
 สะพานนครน่านพัฒนา อ.เมือง จ.น่าน (ลุ่มน่าน) สถานการณ์น้ำปกติ  
 เทศบาล ต.นาแก - อ.นาแก จ.นครพนม (ห้วยน้ำก่ำ/โขงอีสาน) สถานการณ์น้ำปกติ  
 สติก - อ.สติก จ.บุรีรัมย์ (ลุ่มน้ำมูล) สถานการณ์น้ำปกติ  
 เสนา อ.เสนา จ.พระนครศรีอยุธยา (ลุ่มน้ำเจ้าพระยา) สถานการณ์น้ำปกติ  
 วัดพระรูป - อ.เมือง จ.สุพรรณบุรี (ลุ่มน้ำท่าจีน) สถานการณ์น้ำปกติ  
 สถานีอุตะเขตอนล่าง - อ.หาดใหญ่ จ.สงขลา (ลุ่มน้ำทะเลสาบสงขลา) สถานการณ์น้ำปกติ

สะพานพระแม่ย่า - อ.เมือง จ.สุโขทัย (ลุ่มน้ำยม)



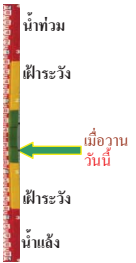
ระดับน้ำปัจจุบัน	42.80 ม.รทก.
ระดับตลิ่งต่ำสุด	48.59 ม.รทก.
ระดับท้องน้ำ	41.13 ม.รทก.

สะพานบ้านโพทะเล - อ.โพทะเล จ.พิจิตร (ลุ่มน้ำยม)



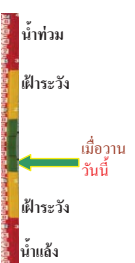
ระดับน้ำปัจจุบัน	26.00 ม.รทก.
ระดับตลิ่งต่ำสุด	31.63 ม.รทก.
ระดับท้องน้ำ	20.59 ม.รทก.

สะพานนครน่านพัฒนา อ.เมือง จ.น่าน (ลุ่มน่าน)



ระดับน้ำต่ำกว่าสถาป	
ระดับตลิ่งต่ำสุด	197.73 ม.รทก.
ระดับท้องน้ำ	190.94 ม.รทก.

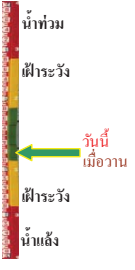
สถานีห้วยหลวง - อ.เมือง จ.อุดรธานี (ลุ่มน้ำโขง)



ระดับน้ำปัจจุบันต่ำกว่าสถาป	
ระดับตลิ่งต่ำสุด	169.93 ม.รทก.
ระดับท้องน้ำ	166.69 ม.รทก.

<http://mekhala.dwr.go.th>

สถานีแม่น้ำเลย - อ.เมือง จ.เลย (ลุ่มน้ำโขง)



ระดับน้ำปัจจุบัน	230.20 ม.รทก.
ระดับตลิ่งต่ำสุด	- ม.รทก.
ระดับท้องน้ำ	- ม.รทก.

สถานีหัวฝาย - อ.แม่สาย จ.เชียงราย (แม่สาย/โขง)



ระดับน้ำปัจจุบันต่ำกว่าสถาป	
ระดับตลิ่งต่ำสุด	- ม.รทก.
ระดับท้องน้ำ	394.87 ม.รทก.

สง.ส่วนอุทกหนองคาย - อ.เมือง จ.หนองคาย (ลุ่มน้ำโขง)



ระดับน้ำปัจจุบันต่ำกว่าสถาป	
ระดับตลิ่งต่ำสุด	166.65 ม.รทก.
ระดับท้องน้ำ	149.20 ม.รทก.

วัดทุ่งระกู - อ.โพนพิสัย จ.หนองคาย (ห้วยหลวง/โขงอีสาน)



ระดับน้ำปัจจุบันต่ำกว่าสถาป	
ระดับตลิ่งต่ำสุด	159.43 ม.รทก.
ระดับท้องน้ำ	147.95 ม.รทก.

บ้านศาลปากน้ำ - อ.ท่าอุเทน จ.นครพนม (แม่น้ำสงคราม/ลุ่มน้ำโขงอีสาน)



ระดับน้ำปัจจุบันต่ำกว่าสถาป	
ระดับตลิ่งต่ำสุด	142.11 ม.รทก.
ระดับท้องน้ำ	131.25 ม.รทก.

เทศบาล ต.นาแก - อ.นาแก จ.นครพนม (ห้วยน้ำก่ำ/โขงอีสาน)



ระดับน้ำปัจจุบัน	142.33 ม.รทก.
ระดับตลิ่งต่ำสุด	144.35 ม.รทก.
ระดับท้องน้ำ	138.09 ม.รทก.

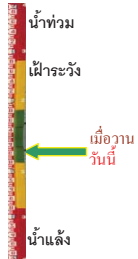
<http://mekhala.dwr.go.th>



ร.ร.เทศบาล 4 - อ.เมือง จ.นครราชสีมา  
(ลำตะคอง/มูล)



ระดับน้ำปัจจุบันต่ำกว่าสภาพ  
ระดับตลิ่งต่ำสุด 178.00 ม.รทก.  
ระดับท้องน้ำ - ม.รทก.



สตึก - อ.สตึก จ.บุรีรัมย์  
(ลุ่มน้ำมูล)



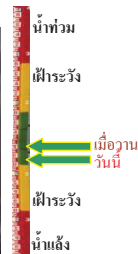
ระดับน้ำปัจจุบัน 124.60 ม.รทก.  
ระดับตลิ่งต่ำสุด 128.76 ม.รทก.  
ระดับท้องน้ำ 121.50 ม.รทก.



เชิงสะพานสิงห์บุรี - อ.เมือง จ.สิงห์บุรี  
(ลุ่มน้ำเจ้าพระยา)



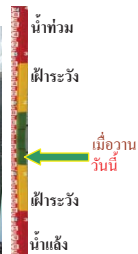
ระดับน้ำปัจจุบัน 2.40 ม.รทก.  
ระดับตลิ่งต่ำสุด 11.50 ม.รทก.  
ระดับท้องน้ำ -2.14 ม.รทก.



สะพานเคชาตวิวงศ์ - อ.เมือง จ.นครสวรรค์  
(ลุ่มน้ำเจ้าพระยา)



ระดับน้ำปัจจุบัน 14.85 ม.รทก.  
ระดับตลิ่งต่ำสุด 23.22 ม.รทก.  
ระดับท้องน้ำ 11.15 ม.รทก.



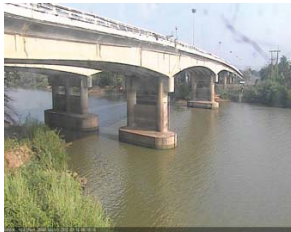
บ้านยางมณี - อ.โพธิ์ทอง จ.อ่างทอง  
(ลุ่มน้ำเจ้าพระยา)



ระดับน้ำปัจจุบันต่ำกว่าสภาพ  
ระดับตลิ่งต่ำสุด - ม.รทก.  
ระดับท้องน้ำ - ม.รทก.



บ้านป้อม - อ.พระนครศรีอยุธยา  
จ.พระนครศรีอยุธยา (ลุ่มน้ำเจ้าพระยา)



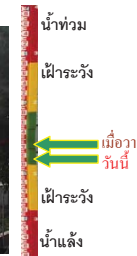
ระดับน้ำปัจจุบัน 7.70 ม.รทก.  
ระดับตลิ่งต่ำสุด - ม.รทก.  
ระดับท้องน้ำ - ม.รทก.



เสนา - อ.เสนา จ.พระนครศรีอยุธยา  
(ลุ่มน้ำเจ้าพระยา)



ระดับน้ำปัจจุบัน 1.00 ม.รทก.  
ระดับตลิ่งต่ำสุด - ม.รทก.  
ระดับท้องน้ำ - ม.รทก.



เชิงสะพานบริรักษ์ - อ.เมือง จ.อุทัยธานี  
(ลุ่มน้ำสะแกกรัง)



ระดับน้ำปัจจุบัน 6.00 ม.รทก.  
ระดับตลิ่งต่ำสุด 19.90 ม.รทก.  
ระดับท้องน้ำ - ม.รทก.



อุทัยใหม่ - อ.เมือง จ.อุทัยธานี  
(ลุ่มน้ำเจ้าพระยา)



ระดับน้ำปัจจุบัน 16.50 ม.รทก.  
ระดับตลิ่งต่ำสุด - ม.รทก.  
ระดับท้องน้ำ - ม.รทก.



สะพานปรีดีชัย - อ.เมือง จ.พระนครศรีอยุธยา  
(ลุ่มน้ำเจ้าพระยา)



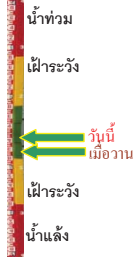
ระดับน้ำปัจจุบัน -0.40 ม.รทก.  
ระดับตลิ่งต่ำสุด - ม.รทก.  
ระดับท้องน้ำ - ม.รทก.



สะพานบุญรัตนประชาคุณวัฒน์ - อ.สามพราน  
จ.นครปฐม (ลุ่มน้ำท่าจีน)



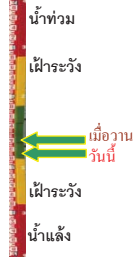
ระดับน้ำปัจจุบัน 0.88 ม.รทก.  
ระดับตลิ่งต่ำสุด 1.46 ม.รทก.  
ระดับท้องน้ำ -7.22 ม.รทก.

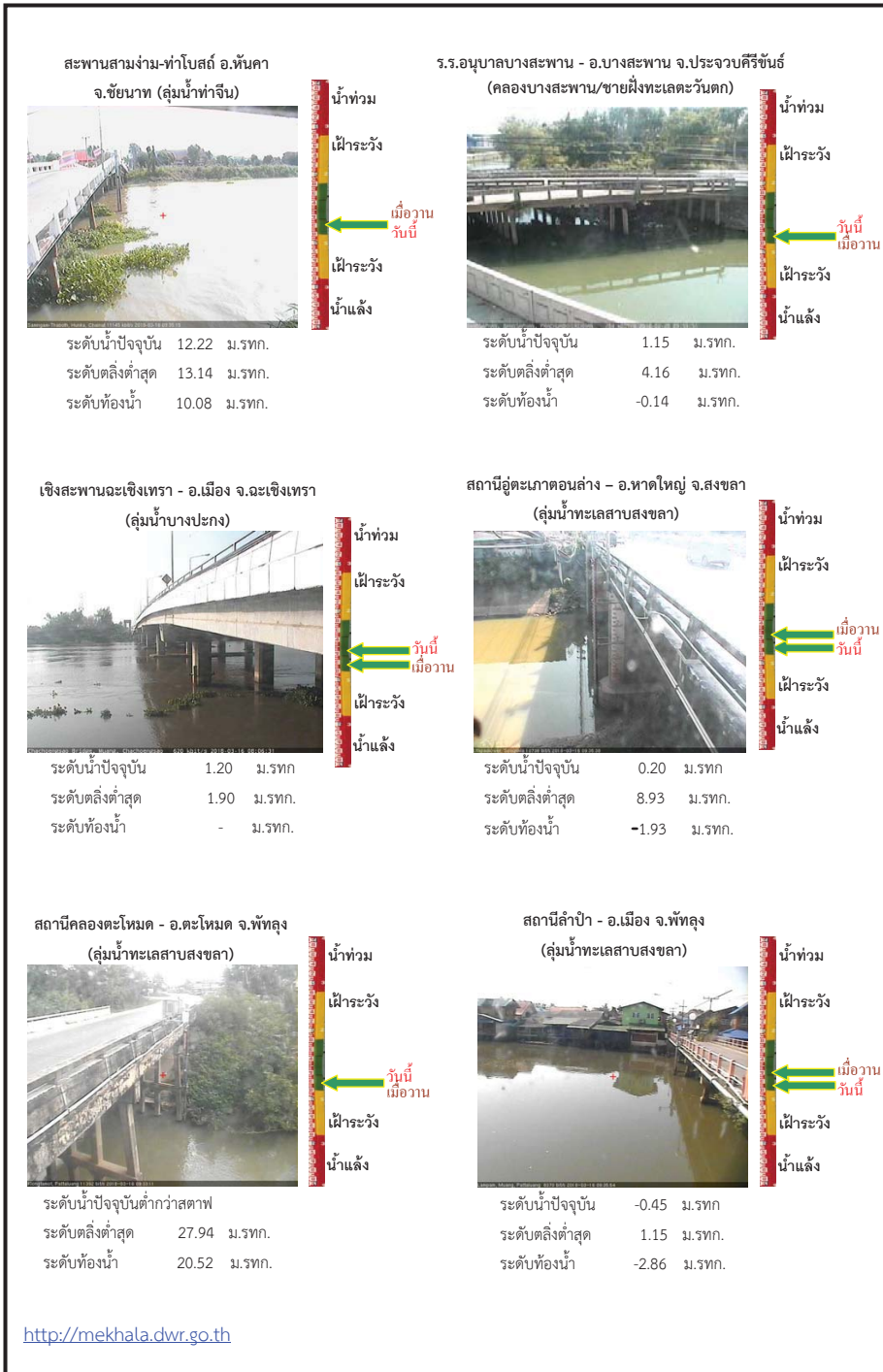


สะพานวัดพระรูป อ.เมือง จ.สุพรรณบุรี  
(ลุ่มน้ำท่าจีน)



ระดับน้ำปัจจุบัน 1.45 ม.รทก.  
ระดับตลิ่งต่ำสุด 3.32 ม.รทก.  
ระดับท้องน้ำ -0.56 ม.รทก.





จังหวัด	สถานที่ตั้งกล้อง	แม่น้ำ/ลุ่มน้ำ	วิกฤติน้ำแล้ง	วิกฤติน้ำท่วม	ระดับน้ำ (ม.รทก.) พ.ศ.2561			สถานการณ์
			ระดับน้อยกว่า	ระดับมากกว่า	14 มี.ค.	15 มี.ค.	16 มี.ค.	
จ.สุโขทัย	สะพานพระเมรุมา อ.เมือง	ยม	42.48	48.59	43.00	42.80	42.80	น้ำปกติ
จ.พิษณุโลก	สะพานบางระกำ อ.บางระกำ	ยม	31.73	37.23	N/A	N/A	N/A	น้ำปกติ
จ.พิจิตร	สะพานโพทะเล อ.โพทะเล	ยม	22.58	30.63	26.00	26.00	26.00	น้ำปกติ
จ.พิษณุโลก	โน้ตบาชาร์ อ.เมือง	น่าน	37.33	45.04	N/A	N/A	N/A	น้ำปกติ
จ.นครสวรรค์	วัดเกยไชยเหนือ อ.ชุมแสง	น่าน	18.73	25.60	N/A	N/A	N/A	น้ำปกติ
จ.นครสวรรค์	บ้านทับทิม อ.ชุมแสง (ทับทิมคู่ใจ)	น่าน	-	26.16	N/A	N/A	N/A	น้ำปกติ
จ.อุตรดิตถ์	สะพานท่าเสา อ.เมือง	น่าน	49.22	56.91	55.50	55.50	55.10	น้ำปกติ
จ.พิจิตร	สะพานเฉลิมพระเกียรติ 9.9 72 พรรษา อ.บางมูลนาก	น่าน	18.19	27.23	N/A	N/A	N/A	น้ำปกติ
จ.พิษณุโลก	สะพานสุพรรณกัลยา อ.เมือง	น่าน	33.98	44.52	N/A	N/A	N/A	น้ำปกติ
จ.อุดรธานี	สถานีห้วยหลวง อ.เมือง	โขง	-	-	N/A	N/A	N/A	น้ำปกติ
จ.เลย	สถานีแม่น้ำเลย อ.เมือง	โขง	-	-	230.15	230.20	230.20	น้ำปกติ
จ.เชียงราย	สถานีห้วยฝาย อ.แม่สาย	แม่สาย/โขง	395.79	396.50	N/A	N/A	N/A	น้ำปกติ
จ.หนองคาย	สง.สวนอุทกหนองคาย อ.เมือง	โขง	157.85	166.70	N/A	N/A	N/A	น้ำปกติ
จ.หนองคาย	วัดทุ่งธาตุ อ.โพนพิสัย	ห้วยหลวง/โขงอีสาน	150.50	159.43	N/A	N/A	N/A	น้ำปกติ
จ.นครพนม	บ้านตาลปากน้ำ อ.ท่าอุเทน	น้ำสงคราม/โขงอีสาน	133.42	141.02	N/A	N/A	N/A	น้ำปกติ
จ.นครพนม	เทศบาล ต.นาแก อ.นาแก	ห้วยน้ำท่า/โขงอีสาน	139.05	142.42	142.33	142.33	142.33	น้ำปกติ
จ.นครราชสีมา	ร.ร.เทศบาล 4 อ.เมือง	ลำตะคอง/มูล	174.60	178.00	N/A	N/A	176.60	น้ำปกติ
จ.บุรีรัมย์	สตึก อ.สตึก	มูล	123.13	128.76	124.60	124.60	124.60	น้ำปกติ
จ.สิงห์บุรี	เขิงสะพานสิงห์บุรี อ.เมือง	เจ้าพระยา	3.45	11.50	2.70	2.45	2.40	น้ำปกติ
จ.อ่างทอง	บ้านยางมณี อ.โพธิ์ทอง	เจ้าพระยา	-	9.11	N/A	N/A	N/A	น้ำปกติ
จ.พระนครศรีอยุธยา	บ้านป้อม อ.พระนครศรีอยุธยา	เจ้าพระยา	-	-	N/A	N/A	N/A	น้ำปกติ
จ.พระนครศรีอยุธยา	อ.เสนา	น้อย/เจ้าพระยา	2.00	5.00	1.40	1.40	1.00	น้ำปกติ
จ.อุทัยธานี	เขิงสะพานบริรักษ์ อ.เมือง	สะแกกรัง	15.16	19.90	6.40	6.30	6.00	น้ำปกติ
จ.อุทัยธานี	อุทัยใหม่ อ.เมือง	สะแกกรัง	-	-	16.50	16.50	16.50	น้ำปกติ
จ.พระนครศรีอยุธยา	สะพานปรีดี อ.พระนครศรีอยุธยา	เจ้าพระยา	-	-	0.00	0.00	-0.40	น้ำปกติ
จ.นครปฐม	สะพานสุรจิตประชานุวัฒน์ อ.สามพราน	ท่าจีน	-5.59	-0.30	0.78	0.78	0.88	น้ำปกติ
จ.สุพรรณบุรี	สะพานวัดพระรูป อ.เมือง	ท่าจีน	-1.26	2.75	1.60	1.50	1.45	น้ำปกติ
จ.ชัยนาท	สะพานสามง่าม-ท่าโบสถ์ อ.หันคา	ท่าจีน	10.69	12.83	12.22	12.22	12.22	น้ำปกติ
จ.ฉะเชิงเทรา	เขิงสะพานฉะเชิงเทรา อ.เมือง	บางปะกง	-0.01	1.90	1.00	1.00	1.20	น้ำปกติ
จ.จันทบุรี	ตรงข้ามวัดจันทนาราม อ.เมือง	คลองจันทน์/คลองจันท	0.20	3.73	N/A	N/A	N/A	น้ำปกติ
จ.ประจวบคีรีขันธ์	ร.ร.อนุบาลบางสะพาน อ.บางสะพาน	คลองบางสะพาน/ชายฝั่งทะเลตะวันตก	-	3.30	1.15	1.15	1.15	น้ำปกติ
จ.สงขลา	สถานีอุตะภาคอนล่าง อ.หาดใหญ่	ทะเลสาบสงขลา	-	-	0.40	0.35	0.20	น้ำปกติ
จ.พัทลุง	สถานีคลองตะโหมด อ.ตะโหมด	ทะเลสาบสงขลา	-	-	N/A	N/A	N/A	น้ำปกติ
จ.พัทลุง	สถานีลำปำ อ.เมือง	ทะเลสาบสงขลา	-	-	-0.40	-0.40	-0.45	น้ำปกติ
จ.เชียงราย	อุทกวิทยาเชียงแสน อ.เชียงแสน	-	-	-	N/A	N/A	N/A	น้ำปกติ
จ.เลย	สถานีวัดแม่น้ำโขง (MRC) เชียงคาน อ.เชียงคาน	โขง	-	-	4.00	4.00	4.00	น้ำปกติ

<http://mekhala.dwr.go.th>

จ.อุบลราชธานี	สถานีวัดแม่น้ำโขง (MRC) เชียงคาน อ.โขงเจียม	-	-	-	N/A	N/A	N/A	น้ำปกติ
จ.นครสวรรค์	บ้านบางแก้ว อ.บรรพตพิสัย	ปีจ-วังสะแกกรัง-ป่าสัก	-	-	2.30	2.30	2.30	น้ำปกติ
จ.ตาก	บ้านป่าร้องห้วยจี่ อ.บ้านตาก	ปีจ-วังสะแกกรัง-ป่าสัก	-	-	3.40	3.30	N/A	น้ำปกติ
จ.เพชรบูรณ์	บ้านจางวาง อ.หล่มสัก	ปีจ-วังสะแกกรัง-ป่าสัก	-	-	1.60	1.55	1.55	น้ำปกติ
จ.เพชรบูรณ์	แม่น้ำป่าสักที่ อ.เมืองเพชรบูรณ์	ปีจ-วังสะแกกรัง-ป่าสัก	-	-	3.00	3.00	3.00	น้ำปกติ
จ.สระบุรี	แม่น้ำป่าสักที่ อ.เสาไห้	ปีจ-วังสะแกกรัง-ป่าสัก	-	-	3.45	3.45	3.40	น้ำปกติ
จ.สระบุรี	แม่น้ำป่าสักที่ อ.แก่งคอย	ปีจ-วังสะแกกรัง-ป่าสัก	-	-	1.40	1.40	1.40	น้ำปกติ

<http://mekhala.dwr.go.th>

**\*\*ม.รทก.** คือ เมตรเทียบกับระดับน้ำทะเลปานกลาง

**\*\* ระดับน้ำทะเลปานกลาง (Mean Sea Level) หรือ ร.ท.ก.** เป็นค่าการวัด ระดับน้ำทะเลขึ้นสูงสุด (High Tide : HT) และลงต่ำสุด (Low Tide : LT) ของแต่ละวันในช่วงระยะเวลาที่กำหนด แล้วนำค่ามาเฉลี่ยเป็นระดับน้ำทะเลปานกลาง สำหรับระยะเวลาที่ทำการรังวัดโดยทั่วไปจะต้องวัดเป็นเวลา ๑๘.๖ ปี ตามวัฏจักรของน้ำ ระดับน้ำทะเลปานกลางของแต่ละบริเวณทั่วโลกอาจมีความสูงไม่เท่ากัน

ในประเทศไทยใช้เวลาในการวัด ๕ ปี โดยเลือกที่ตำบลเกาะหลัก จังหวัดประจวบคีรีขันธ์ เป็นที่วัด แล้วนำมาหาค่าเฉลี่ย เพื่อใช้เป็นค่าระดับน้ำทะเลปานกลาง ให้มีค่า ๐.๐๐๐ เมตร ทำการถ่ายโยงมายังหมุด BM-A (ซึ่งถือว่าเป็นหมุดหลักฐานหมุดแรกของประเทศไทย) ซึ่งมีค่าระดับน้ำทะเลปานกลาง ๑.๔๔๗๗ เมตร