



รายงานสถานการณ์น้ำ
ศูนย์ป้องกันวิกฤติน้ำ กรมทรัพยากรน้ำ
วันเสาร์ที่ ๑๗ มีนาคม ๒๕๖๑

สภาวะอากาศ บริเวณประเทศไทยตอนบนจะมีอุณหภูมิสูงขึ้นทำให้มีอากาศร้อนโดยทั่วไป และมีฝนฟ้าคะนองเกิดขึ้นบางพื้นที่ ส่วนมากบริเวณภาคตะวันออกเฉียงเหนือและภาคตะวันออก สำหรับภาคใต้มีฝนฟ้าคะนองบางพื้นที่ .



สถานการณ์น้ำ

กรมอุตุนิยมวิทยา เผย'ภาคเหนือ-ภาคกลาง'ร้อนปะทะฝน 'ภาคอีสาน'ตก ๗ จ. ร้อยละ ๓๐ จ.สตูล ภัยแล้ง! กระทบนร.สตูล ๔๐๐ ชีวิตแล้ว

สถานการณ์น้ำต่างประเทศ

การช่วยเหลือ

(หมายเหตุ ข้อมูลข่าวจาก เทลิวิสต์ ไอ เอ็น เอ็น)

สถานการณ์น้ำ

ระดับน้ำในแม่น้ำโขง : MRC: Mekong River Commission ณ วันที่ ๑๒ มีนาคม ๒๕๖๑

สถานี	ระดับตลิ่ง	ระดับน้ำ ๔ มี.ค. ๖๑	ระดับน้ำ ๑๒ มี.ค.๖๑	+สูงกว่าตลิ่ง -ต่ำกว่าตลิ่ง	แนวโน้ม
อ.เชียงแสน จ.เชียงราย	๑๒.๘๐	๒.๖๐	๒.๐๑	-๑๐.๗๙	เพิ่มขึ้น
อ.เชียงคาน จ.เลย	๑๖.๐๐	๕.๑๖	๔.๔๔	-๑๑.๕๖	ลดลง
อ.เมือง จ.หนองคาย	๑๒.๒๐	๑.๘๒	๑.๗๐	-๑๐.๕๐	ลดลง
อ.เมือง จ.นครพนม	๑๒.๐๐	๑.๔๕	๑.๗๘	-๑๐.๒๒	ลดลง
อ.เมือง จ.มุกดาหาร	๑๒.๕๐	๑.๙๐	๒.๑๑	-๑๐.๓๙	ลดลง
อ.โขงเจียม จ.อุบลราชธานี	๑๔.๕๐	๒.๑๑	๒.๓๙	-๑๒.๑๑	ลดลง

หมายเหตุ : ระดับ (รสม.) ข้อมูลจาก <http://www.dwr.go.th/>

ระดับน้ำ-ลุ่มน้ำเลสาบสงขลา ลุ่มน้ำทะเลสาบสงขลา ปัจจุบันสถานการณ์น้ำในลำน้ำโดยทั่วไปอยู่ในภาวะปกติ ระดับน้ำต่ำกว่าระดับตลิ่งต่ำสุดสถานการณ์ (น้ำในลำน้ำส่วนใหญ่มีแนวโน้มเพิ่มขึ้นและลดลงในบางพื้นที่(ข้อมูลวันที่ ๑๖ มี.ค.๒๕๖๑ ที่มากรมทรัพยากรน้ำ) สถานีคลองอู่ตะเภาตอนบน อ.สะเตาะ จ.สงขลา สถานีคลองอู่ตะเภาตอนล่าง อ.หาดใหญ่ จ.สงขลา สถานีคลองรัตภูมิ อ.รัตภูมิ จ.สงขลา สถานีคลองตะโหมด อ. ตะโหมด จ.พัทลุง สถานีคลองนาท่อม อ.เมือง จ.พัทลุง สถานีคลองท่าแนะ อ.ศรีบรรพต จ.พัทลุง วัดปริมาณน้ำได้ ๑๒.๘๖ ๐.๒๑ ๑๓.๕๐ ๒๒.๐๒ ๒๐.๓๐ และ ๓๔.๗๓ ลบม./วินาที

สถานีตรวจวัดระดับน้ำ (CCTV) ณ วันที่ ๑๖ มีนาคม ๒๕๖๑ การตรวจวัดระดับน้ำจากกล้อง (CCTV) ระดับน้ำส่วนใหญ่อยู่ในเกณฑ์ปกติ

จังหวัด	สถานที่ตั้งกล้อง	แม่น้ำ/คูน้ำ	วิกฤติ	วิกฤติ	ระดับน้ำ (ม.รทก.)			สถานการณ์	หมายเหตุ
			น้ำแล้ง	น้ำท่วม	พ.ศ.2560	14 มี.ค.	15 มี.ค.		
			ระดับน้อยกว่า	ระดับมากกว่า					
จ.สุโขทัย	สะพานพระเมรุมา อ.เมือง	ยม	42.48	48.59	43.00	42.80	42.80	น้ำปกติ	↔
จ.พิจิตร	สะพานโพทะเล อ.โพทะเล	ยม	22.58	30.63	26.00	26.00	26.00	น้ำปกติ	↔
จ.น่าน	สะพานนครน่านพัฒนา อ.เมือง	น่าน	192.17	197.73	N/A	N/A	N/A	น้ำปกติ	↔
จ.อุดรธานี	สถานีห้วยหลวง อ.เมือง	โขง	-	-	N/A	N/A	N/A	น้ำปกติ	↔
จ.เลย	สถานีแม่น้ำเลย อ.เมือง	โขง	-	-	230.15	230.20	230.20	น้ำปกติ	↔
จ.เชียงราย	สถานีห้วยฝาย อ.แม่สาย	แม่สาย/โขง	395.79	396.50	N/A	N/A	N/A	น้ำปกติ	↔
จ.หนองคาย	สูง ส่วนอุทกหนองคาย อ.เมือง	โขง	157.85	166.70	N/A	N/A	N/A	น้ำปกติ	↔
จ.หนองคาย	วัดทุ่งธาตุ อ.โพนพิสัย	ห้วยหลวง/โขงอีสาน	150.50	159.43	N/A	N/A	N/A	น้ำปกติ	↔
จ.นครพนม	บ้านตาลปากน้ำ อ.ท่าอุเทน	น้ำสงคราม/โขงอีสาน	133.42	141.02	N/A	N/A	N/A	น้ำปกติ	↔
จ.นครพนม	เทศบาล ต.นาแก อ.นาแก	ห้วยน้ำแก้ว/โขงอีสาน	139.05	142.42	142.33	142.33	142.33	น้ำปกติ	↔
จ.นครราชสีมา	ร.ร.เทศบาล 4 อ.เมือง	ลำตะคอง/มูล	174.60	178.00	N/A	N/A	176.60	น้ำปกติ	↔
จ.บุรีรัมย์	สตึก อ.สตึก	มูล	123.13	128.76	124.60	124.60	124.60	น้ำปกติ	↔
จ.สิงห์บุรี	เชิงสะพานสิงห์บุรี อ.เมือง	เจ้าพระยา	3.45	11.50	2.70	2.45	2.40	น้ำปกติ	↓
จ.อ่างทอง	บ้านยางมณี อ.โพธิ์ทอง	เจ้าพระยา	-	9.11	N/A	N/A	N/A	น้ำปกติ	↔
จ. พระนครศรีอยุธยา	บ้านป้อม อ.พระนครศรีอยุธยา	เจ้าพระยา	-	-	N/A	N/A	N/A	น้ำปกติ	↔
จ. พระนครศรีอยุธยา	อ.เสนา	น้อย/เจ้าพระยา	2.00	5.00	1.40	1.40	1.00	น้ำปกติ	↓
จ. พระนครศรีอยุธยา	สะพานปรีดีธี อ.พระนครศรีอยุธยา	เจ้าพระยา	-	-	0.00	0.00	-0.40	น้ำปกติ	↓
จ.นครปฐม	สะพานบุรีรัตนประชาวินิต อ.สามพราน	ท่าจีน	-5.59	-0.30	0.78	0.78	0.88	น้ำปกติ	↑
จ.สุพรรณบุรี	สะพานวัดพระรูป อ.เมือง	ท่าจีน	-1.26	2.75	1.60	1.50	1.45	น้ำปกติ	↓
จ.สุพรรณบุรี	สะพานข้ามแม่น้ำท่าจีน อ.สามชุก	ท่าจีน	1.55	5.18	N/A	N/A	N/A	น้ำปกติ	↔
จ.ชัยนาท	สะพานสามง่าม-ท่าโสม อ.หันคา	ท่าจีน	10.69	12.83	12.22	12.22	12.22	น้ำปกติ	↔
จ.ฉะเชิงเทรา	เชิงสะพานฉะเชิงเทรา อ.เมือง	บางปะกง	-0.01	1.90	1.00	1.00	1.20	น้ำปกติ	↑
จ.จันทบุรี	ตรงข้ามวัดอัมรินทร์ อ.เมือง	คลองบางกระทึก/คลองบางพระ	0.20	3.73	N/A	N/A	N/A	น้ำปกติ	↔
จ.ประจวบคีรีขันธ์	ร.ร.อนุบาลบางสะพาน อ.บางสะพาน	คลองบางสะพาน/ชายฝั่งทะเลตะวันตก	-	3.30	1.15	1.15	1.15	น้ำปกติ	↔
จ.สุราษฎร์ธานี	สูงสุราษฎร์ธานี อ.เมือง	ตาปี	-	2.28	N/A	N/A	N/A	น้ำปกติ	↔
จ.สงขลา	สถานีคลองอู่ตะเภา อ.หาดใหญ่	ทะเลสาบสงขลา	-	-	0.40	0.35	0.20	น้ำปกติ	↓
จ.พัทลุง	สถานีคลองตะโหมด อ.ตะโหมด	ทะเลสาบสงขลา	-	-	N/A	N/A	N/A	น้ำปกติ	↔
จ.พัทลุง	สถานีลำปำ อ.เมือง	ทะเลสาบสงขลา	-	-	-0.40	-0.40	-0.45	น้ำปกติ	↓

**ม.รทก. คือ เปรียบเทียบกับระดับน้ำทะเลปานกลาง

*** ระดับน้ำทะเลปานกลาง (Mean Sea Level) หรือ ร.ท.ก. เป็นค่าการวัด ระดับน้ำทะเลขึ้นสูงสุด (High Tide : HT) และลงต่ำสุด (Low Tide : LT) ของแต่ละวัน ในช่วงระยะเวลาที่กำหนด แล้วนำค่าเฉลี่ยเป็นระดับน้ำทะเลปานกลาง สำหรับระยะเวลาที่ทำการวัดโดยทั่วไปจะต้องวัดเป็นเวลา ๑๘.๖ ปี ตามวัฏจักรของน้ำ ระดับน้ำทะเลปานกลางของแต่ละบริเวณทั่วโลกอาจมีความสูงไม่เท่ากัน

ในประเทศไทยใช้เวลาในการวัด ๕ ปี โดยเลือกที่ตำบลเกาะหลัก จังหวัดประจวบคีรีขันธ์ เป็นที่วัด แล้วนำมาหาค่าเฉลี่ย เพื่อใช้เป็นค่าระดับน้ำทะเลปานกลาง ให้มีค่า ๐.๐๐๐ เมตร ทำการถ่ายโยงมายังหมุด BM-A (ซึ่งถือว่าเป็นหมุดหลักฐานหมุดแรกประเทศไทย) ซึ่งมีค่าระดับน้ำทะเลปานกลาง ๑.๔๔๗๗ เมตร

*N/A คือ อ่านค่าระดับจากไม้วัดระดับ (Staff) ไม่ได้ / ไม้วัดระดับ (Staff) ชำรุด

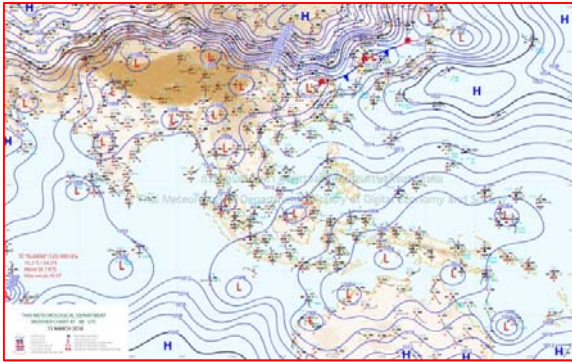


ปริมาณน้ำฝนสูงสุด (มม.)

จังหวัด	๑๑ มี.ค.๖๑	๑๒ มี.ค.๖๑	๑๓ มี.ค.๖๑	๑๔ มี.ค.๖๑	๑๕ มี.ค.๖๑
จ.แม่ฮ่องสอน	๐.๑	-	-	-	-
จ.เชียงราย	-	๐.๑	๑๐.๐	-	-
จ.เชียงใหม่	๑๓.๐	๐.๖	๒.๔	-	-
จ.พะเยา	๑๒.๘	๒.๐	-	-	-
จ.น่าน	๓.๕	๒๒.๖	-	-	-
จ.ลำพูน	-	-	-	-	-
จ.ลำปาง	๐.๑	-	-	-	-
จ.แพร่	-	-	-	-	-
จ.อุตรดิตถ์	-	-	-	-	-
จ.สุโขทัย	-	-	-	-	-
จ.ตาก	-	๐.๕	-	-	-
จ.พิษณุโลก	-	-	-	-	-
จ.เพชรบูรณ์	-	-	๑๗.๓	-	-
จ.กำแพงเพชร	-	๕๑.๑	-	-	-
จ.พิจิตร	-	๑.๔	-	-	-
จ.หนองคาย	-	-	-	๑๐.๐	๓๔.๐
จ.เลย	-	-	๑๓.๘	๔.๕	๓.๔
จ.อุดรธานี	-	-	๙.๕	๑๕.๐	-
จ.หนองบัวลำภู	-	-	๓๐.๐	๘.๐	-
จ.นครพนม.	-	-	๒๗.๕	๔๐.๒	๑.๐
จ.สกลนคร	-	-	๙.๐	๕๓.๐	๓๐.๒
จ.มุกดาหาร	-	-	๒๐.๕	๒๖.๔	๔.๙
จ.ขอนแก่น	-	-	๑๔.๘	๗.๒	๓๓.๔
จ.มหาสารคาม	-	-	๓.๑	๔.๒	๑๓.๕
จ.กาฬสินธุ์	-	-	๒๕.๐	๘๔.๐	๗.๐
จ.ร้อยเอ็ด	-	-	-	๒๙.๐	-
จ.ชัยภูมิ	-	-	๘.๐	๑.๑	๖.๐
จ.อุบลราชธานี	-	-	-	๔๑.๙	๑๐.๕
จ.อำนาจเจริญ	-	-	-	-	-
จ.ยโสธร	-	-	-	-	-
จ.สุรินทร์	-	-	-	๑๖.๒	-
จ.นครราชสีมา	-	-	๑๔.๕	-	-
จ.บุรีรัมย์	-	-	-	๓.๕	๐.๒
จ.ศรีสะเกษ	-	-	-	๓๔.๒	๔๒.๐

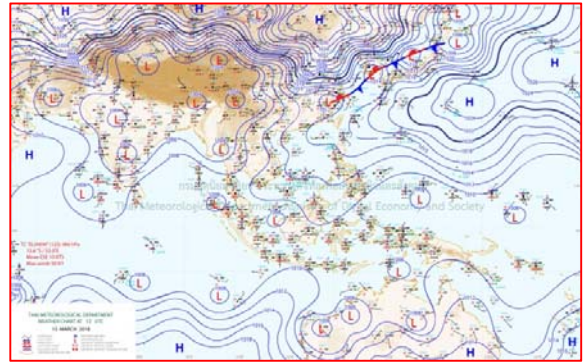


แผนที่อากาศ



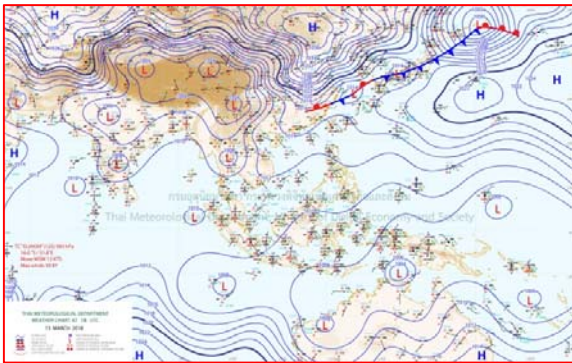
๑๕ มี.ค.๖๑ เวลา ๐๓:๐๐ น.

๑



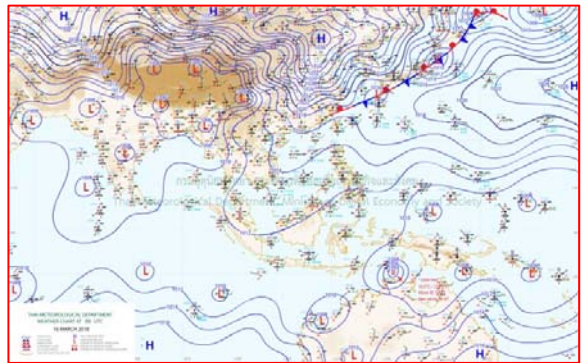
๑๕ มี.ค.๖๑ เวลา ๐๙:๐๐ น.

๒



๑๖ มี.ค.๖๑ เวลา ๐๑:๐๐ น.

๓





๑๖ มี.ค.๖๑ เวลา ๐๗:๐๐ น.

๔

รายงานปริมาณน้ำฝนจากกรมอุตุนิยมวิทยา

วันที่ 16 มีนาคม 2561

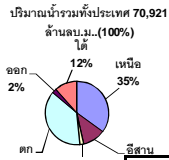
รายงานฝน เวลา 07.00 น.ของวันที่ 15 มีนาคม 2561

สถานีอุตุนิยมวิทยา					ปริมาณน้ำฝน24 ชม.(mm)	ปริมาณน้ำฝนสะสม(mm.)								
ภาคเหนือ					สูงสุด ของประเทศ	52.8	459.5	ภาคใต้ฝั่งตะวันออก						
สถานีอุตุนิยมวิทยา	ปริมาณน้ำฝน24 ชม.(mm)	ปริมาณน้ำฝนสะสม(mm.)	ปริมาณฝนมี.ค.(mm.)	สถานะฝนสะสมปัจจุบันเทียบกับค่าเฉลี่ย 30 ปี	สูงสุด ของภาคเหนือ	-	101.0	สถานีอุตุนิยมวิทยา	ปริมาณน้ำฝน24 ชม.(mm)	ปริมาณน้ำฝนสะสม(mm.)	ปริมาณฝนมี.ค.(mm.)	สถานะฝนสะสมปัจจุบันเทียบกับค่าเฉลี่ย 30 ปี		
					สูงสุด ของภาคกลาง	-	386.4							
แม่ฮ่องสอน	-	6.5	16.8	ต่ำกว่า	สูงสุด ของภาคตะวันออกเฉียงเหนือ	21.4	105.7	เพชรบุรี	ไม่มีฝน	93.3	33.1	สูงกว่า		
ดอยอ่างขาง	ไม่มีฝน	32.8	***	***	สูงสุด ของภาคใต้ฝั่งตะวันออก	20.4	459.5	หนองพลับ สกษ.	-	103.2	27.5	สูงกว่า		
เชียงใหม่	ไม่มีฝน	22.5	28.2	ต่ำกว่า	สูงสุด ของภาคใต้ฝั่งตะวันตก	52.8	423.8	หัวหิน	ไม่มีฝน	91.1	53.9	สูงกว่า		
เชียงใหม่ สกษ.	ไม่มีฝน	28.6	35.3	ต่ำกว่า	ภาคตะวันออกเฉียงเหนือ			ประจวบคีรีขันธ์	-	125.7	71.8	ต่ำกว่า		
ทุ่งช้าง	ไม่มีฝน	53.5	46.2	ต่ำกว่า	สถานีอุตุนิยมวิทยา	ปริมาณน้ำฝน24 ชม.(mm)	ปริมาณน้ำฝนสะสม(mm.)	ปริมาณฝนมี.ค.(mm.)	สถานะฝนสะสมปัจจุบันเทียบกับค่าเฉลี่ย 30 ปี	ชุมพร	2.7	161.7	97.2	ต่ำกว่า
พะเยา	-	33.0	30.2	สูงกว่า						สวี สกษ.	5.0	267.6	42.3	สูงกว่า
ห้วยฝาง	ไม่มีฝน	60.5	33.5	สูงกว่า	เลย สกษ.	ไม่มีฝน	54.9	35.6	สูงกว่า	สุราษฎร์ธานี	ไม่มีฝน	56.1	24.0	ต่ำกว่า
เด่น	-	27.1	18.8	สูงกว่า	หนองคาย	-	26.0	39.8	ต่ำกว่า	นครศรีธรรมราช	ไม่มีฝน	255.5	89.7	สูงกว่า
แม่สะเรียง	ไม่มีฝน	0.4	14.2	ต่ำกว่า	เลย	ไม่มีฝน	51.3	39.3	สูงกว่า	นครศรีธรรมราช สกษ.	ไม่มีฝน	346.8	35.5	สูงกว่า
แม่ใจ สกษ.	-	-	19.0	ต่ำกว่า	อุดรธานี	ไม่มีฝน	19.7	49.7	ต่ำกว่า	สุราษฎร์ธานี สกษ.	ไม่มีฝน	96.2	51.0	ต่ำกว่า
เชียงใหม่	ไม่มีฝน	8.7	17.8	ต่ำกว่า	สกลนคร สกษ.	ไม่มีฝน	54.2	44.1	สูงกว่า	พระแสง สอท.	-	148.7	102.7	สูงกว่า
ลำปาง	ไม่มีฝน	39.0	22.8	สูงกว่า	สกลนคร	ไม่มีฝน	82.1	57.5	สูงกว่า	ฉวาง	20.4	257.7	116.9	สูงกว่า
ลำพูน	ไม่มีฝน	0.4	13.1	ต่ำกว่า	นครพนม	ไม่มีฝน	47.9	60.1	ต่ำกว่า	พิทลุง สกษ.	ไม่มีฝน	459.5	79.7	สูงกว่า
แพร่	ไม่มีฝน	101.0	27.6	สูงกว่า	นครพนม สกษ.	ไม่มีฝน	99.1	43.1	สูงกว่า	สงขลา	ไม่มีฝน	295.1	59.7	สูงกว่า
น่าน	ไม่มีฝน	33.4	32.7	สูงกว่า	หนองบัวลำภู	ไม่มีฝน	67.7	***	***	หาดใหญ่	5.8	149.2	75.1	ต่ำกว่า
น่าน สกษ.	ไม่มีฝน	45.4	34.3	สูงกว่า	ขอนแก่น	ฝนเล็กน้อย	20.9	42.1	ต่ำกว่า	ดอนห่ม สกษ.	ไม่มีฝน	276.0	35.7	สูงกว่า
ลำปาง สกษ.	ไม่มีฝน	20.0	8.2	สูงกว่า	มหาสารคาม	13.5	30.0	51.8	ต่ำกว่า	สะเดา	5.1	82.8	91.2	ต่ำกว่า
อุดรดิตถ์	ไม่มีฝน	19.3	23.4	ต่ำกว่า	มุกดาหาร	ไม่มีฝน	87.8	38.8	สูงกว่า	ปัตตานี	6.6	239.8	49.4	สูงกว่า
สุโขทัย	ไม่มีฝน	48.3	16.6	สูงกว่า	กาฬสินธุ์	ไม่มีฝน	28.0	47.1	ต่ำกว่า	ยะลา สกษ.	ไม่มีฝน	210.3	***	***
ศรีสะเกษ สกษ.	-	34.6	24.9	สูงกว่า	กาฬสินธุ์	ไม่มีฝน	28.0	47.1	ต่ำกว่า	นราธิวาส	ไม่มีฝน	441.8	117.4	สูงกว่า
นลัมสีก	ไม่มีฝน	74.5	43.8	สูงกว่า	ชัยภูมิ	-	3.1	51.3	ต่ำกว่า	ภาคใต้ฝั่งตะวันตก				
แม่สอด	ไม่มีฝน	5.4	15.5	ต่ำกว่า	ร้อยเอ็ด สกษ.	ไม่มีฝน	38.9	42.0	ต่ำกว่า	สถานีอุตุนิยมวิทยา	ปริมาณน้ำฝน24 ชม.(mm)	ปริมาณน้ำฝนสะสม(mm.)	ปริมาณฝนมี.ค.(mm.)	สถานะฝนสะสมปัจจุบันเทียบกับค่าเฉลี่ย 30 ปี
ตาก	ไม่มีฝน	29.2	12.1	สูงกว่า	ร้อยเอ็ด	ไม่มีฝน	39.3	41.2	ต่ำกว่า					
เชียงใหม่	ไม่มีฝน	9.6	21.8	ต่ำกว่า	อุบลราชธานี (ศูนย์ฯ)	7.1	64.4	30.5	สูงกว่า	ระนอง	ไม่มีฝน	100.00	33.80	สูงกว่า
พิษณุโลก	ไม่มีฝน	39.3	26.7	สูงกว่า	อุบลราชธานี สกษ.	ไม่มีฝน	37.3	26.5	สูงกว่า	ตะกั่วป่า	ไม่มีฝน	423.80	67.90	สูงกว่า
เพชรบูรณ์	-	75.7	47.9	สูงกว่า	ศรีสะเกษ	21.4	69.2	43.5	สูงกว่า	กระบี่	ไม่มีฝน	384.40	98.30	สูงกว่า
กำแพงเพชร	ไม่มีฝน	82.5	36.7	สูงกว่า	ท่าอุเทน	-	27.6	44.2	ต่ำกว่า	ภูเก็ต	9.6	196.60	73.50	สูงกว่า
อุ้มผาง	ไม่มีฝน	65.4	47.9	สูงกว่า	นครราชสีมา	-	81.1	37.1	สูงกว่า	ภูเก็ต (ศูนย์ฯ)	ไม่มีฝน	367.10	100.30	สูงกว่า
พิจิตร สกษ.	ไม่มีฝน	41.1	20.9	สูงกว่า	สุรินทร์	ไม่มีฝน	40.4	45.6	สูงกว่า	เกาะลันตา	ไม่มีฝน	178.20	60.30	สูงกว่า
ดอยมเขล สกษ.	ไม่มีฝน	22.4	15.2	สูงกว่า	สุรินทร์ สกษ.	ไม่มีฝน	24.0	30.4	ต่ำกว่า	ตรัง	52.8	204.80	83.40	สูงกว่า
วิเชียรบุรี	-	68.8	50.6	สูงกว่า	ไซคชัย	ไม่มีฝน	44.2	37.5	สูงกว่า	สตูล	ไม่มีฝน	92.50	122.00	สูงกว่า
ภาคกลาง					ปากช่อง สกษ.	ไม่มีฝน	105.7	69.3	สูงกว่า	สรุปปริมาณฝนมาก สถานีอุตุนิยมวิทยา ปริมาณน้ำฝน24 ชม.(mm) ปริมาณน้ำฝนสะสม(mm.)				
สถานีอุตุนิยมวิทยา	ปริมาณน้ำฝน24 ชม.(mm)	ปริมาณน้ำฝนสะสม(mm.)	ปริมาณฝนมี.ค.(mm.)	สถานะฝนสะสมปัจจุบันเทียบกับค่าเฉลี่ย 30 ปี	นางรอง	ไม่มีฝน	46.8	47.9	ต่ำกว่า					
นครสวรรค์	ไม่มีฝน	44.2	33.1	สูงกว่า	บุรีรัมย์	0.2	25.8	44.6	ต่ำกว่า	1	ตรัง	52.8	204.8	
ตากฟ้า สกษ.	ไม่มีฝน	169.0	28.1	สูงกว่า	ภาคตะวันออก					2	ศรีสะเกษ	21.4	69.2	
ชัยนาท สกษ.	ไม่มีฝน	24.9	22.5	ต่ำกว่า	สถานีอุตุนิยมวิทยา	ปริมาณน้ำฝน24 ชม.(mm)	ปริมาณน้ำฝนสะสม(mm.)	ปริมาณฝนมี.ค.(mm.)	สถานะฝนสะสมปัจจุบันเทียบกับค่าเฉลี่ย 30 ปี	3	ฉวาง	20.4	257.7	
อุทัยธานี	ไม่มีฝน	36.4	43.5	ต่ำกว่า	นครนายก	-	136.0	***	***	4	มหาสารคาม	13.5	30.0	
พระนครศรีอยุธยา	ไม่มีฝน	47.1	***	***	ปราจีนบุรี	1.1	191.3	49.9	สูงกว่า	5	ภูเก็ต	9.6	196.6	
บัวชุม	ไม่มีฝน	136.2	45.8	สูงกว่า	กบินทร์บุรี	0.8	322.1	51.5	สูงกว่า	ปริมาณฝนสูงสุด		ตรัง	52.8	204.8
ปทุมธานี สกษ.	ไม่มีฝน	174.0	64.0	สูงกว่า	สระแก้ว	ไม่มีฝน	171.6	55.7	สูงกว่า	ฝนสะสมสูงสุด		พิทลุง สกษ.	ไม่มีฝน	459.5
สมุทรปราการ สกษ.	ไม่มีฝน	195.8	***	***	ฉะเชิงเทรา	ไม่มีฝน	257.0	70.9	สูงกว่า	 ศูนย์ป้องกันวิกฤตน้ำ กรมทรัพยากรน้ำ  ศูนย์เขล				
ทองผาภูมิ	ไม่มีฝน	20.0	46.4	ต่ำกว่า	ชลบุรี	ไม่มีฝน	79.7	47.5	สูงกว่า					
สุพรรณบุรี	ไม่มีฝน	27.9	18.9	สูงกว่า	เกาะสีชัง	-	169.0	49.6	สูงกว่า					
ลพบุรี	ไม่มีฝน	160.0	32.1	สูงกว่า	พิทลุง	ไม่มีฝน	118.3	53.3	สูงกว่า					
สุโขล สกษ.	ไม่มีฝน	32.1	26.9	ต่ำกว่า	อรัญประเทศ	0.2	130.4	52.4	สูงกว่า					
สนามบินสุวรรณภูมิ	ไม่มีฝน	110.8	20.2	สูงกว่า	แหลมฉบัง	ไม่มีฝน	47.6	52.9	ต่ำกว่า					
สมุทรสงคราม	ไม่มีฝน	16.5	***	***	สัตหีบ	ไม่มีฝน	124.2	58.8	สูงกว่า					
กาญจนบุรี	ไม่มีฝน	36.3	29.0	สูงกว่า	ระยอง	ไม่มีฝน	86.3	70.3	ต่ำกว่า					
นครปฐม	ไม่มีฝน	57.3	10.6	สูงกว่า	หัวไผ่ สกษ.	4.6	265.3	36.8	สูงกว่า					
กรุงเทพฯ บางนา สกษ.	ไม่มีฝน	386.4	25.0	สูงกว่า	จันทบุรี	-	93.5	71.9	ต่ำกว่า					
กรุงเทพฯ ท่าเรือคลองเตย	ไม่มีฝน	360.2	52.6	สูงกว่า	พลับ สกษ.	ไม่มีฝน	132.7	77.4	ต่ำกว่า					
กรุงเทพฯ หนองจอก	ไม่มีฝน	228.5	42.1	สูงกว่า	ตราด	-	217.4	115.3	สูงกว่า					
สนามบินดอนเมือง	ไม่มีฝน	179.0	40.4	สูงกว่า										
ปาร์ก	ไม่มีฝน	123.6	32.5	สูงกว่า										
ราชบุรี	ไม่มีฝน	75.8	70.9	สูงกว่า										

สัญลักษณ์ ***ไม่มีข้อมูล - ยังไม่ได้รับรายงาน/ไม่มีข้อมูล/ไม่มีฝน

หมายเหตุ ได้รับรายงานเพิ่มเติมโดยการบันทึกของเจ้าหน้าที่เป็นรายวัน ณ เวลา 07:00 น.

ปริมาณฝนสูงสุดเท่ากับ 95.0 มม. ที่ อ.ทุ่งใหญ่ จ.นครศรีธรรมราช



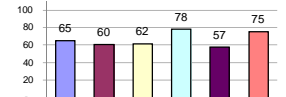
รายงานสรุปสภาพน้ำในอ่างเก็บน้ำขนาดใหญ่และขนาดกลาง

รายงานสถานการณ์ ณ วันที่ 16 มีนาคม 2561

ปริมาณน้ำในอ่างที่ใช้การได้ในสัปดาห์นี้ + มากกว่า / - น้อยกว่า สัปดาห์ก่อน **839.21** ล้าน ลบ.ม.

สรุปสถานการณ์ปริมาณน้ำในอ่างเก็บน้ำที่ใช้ในทุกกิจกรรมทั่วประเทศ มากกว่าปริมาณน้ำที่ไหลเข้าอ่าง เมื่อเทียบกับสัปดาห์ก่อนที่ห้ามภา ครรใช้น้ำอย่างระมัดระวัง

% ปริมาณน้ำรวมแต่ละภาคปัจจุบัน



เปรียบเทียบปริมาณน้ำรวม
ของประเทศไทย
ใน 16 มี.ค. และ 10 มี.ค.

วันที่ 16 มีนาคม 2561 เท่ากับ

49,771 ล้าน ลบ.ม. หรือ เท่ากับ

70%

วันที่ 16 มีนาคม 2560 เท่ากับ

42,927 ล้าน ลบ.ม. หรือ เท่ากับ

60%

ภาค	สถานการณ์ปริมาณน้ำในอ่าง				ปริมาณน้ำเปลี่ยนแปลง (ล้าน ม.)	สถานะ
	ล่อง (แห่ง)	คงที่ (แห่ง)	เพิ่มขึ้น (แห่ง)	รวม (แห่ง)		
ภาคเหนือ	7	-	-	7	-362.00	ปริมาณน้ำในอ่างเก็บน้ำลดลง
ภาคตะวันออกเฉียงเหนือ	12	-	-	12	-176.00	ปริมาณน้ำในอ่างเก็บน้ำลดลง
ภาคกลาง	3	-	-	3	-31.00	ปริมาณน้ำในอ่างเก็บน้ำลดลง
ภาคตะวันตก	2	-	-	2	-196.00	ปริมาณน้ำในอ่างเก็บน้ำลดลง
ภาคตะวันออก	9	-	1	10	-25.21	ปริมาณน้ำในอ่างเก็บน้ำลดลง
ภาคใต้	4	-	-	4	-49.00	ปริมาณน้ำในอ่างเก็บน้ำลดลง
รวมทั้งประเทศ	37	-	1	38	-839.21	ปริมาณน้ำในอ่างเก็บน้ำลดลง



สรุปสถานการณ์ปริมาณน้ำในอ่างฯ

คงที่	-	อ่าง
ลดลง	37	อ่าง
เพิ่มขึ้น	1	อ่าง

ภาค อ่างเก็บน้ำ เชื่อม	ความจ ที่ รอก. (ล้าน ม.)	ปริมาณน้ำ ที่ไม่ได้ (ล้าน ม.)	ใช้การ ได้จริง (ล้าน ม.)	ปริมาณน้ำรวม วันที่ 16 มีนาคม 2560		ปัจจุบัน วันที่ 16 มีนาคม 2561				สัปดาห์ก่อน วันที่ 10 มีนาคม 2561				ปริมาณน้ำ + เพิ่มขึ้น - ลดลง (ล้าน ม.)	สถานการณ์ ในอ่าง	
				%	%	ปริมาณน้ำรวม		ปริมาณน้ำใช้การได้จริง		ปริมาณน้ำรวม		ปริมาณน้ำใช้การได้จริง				
						(ล้าน ม.)	%	(ล้าน ม.)	%	(ล้าน ม.)	%	(ล้าน ม.)	%			
ภาคเหนือ (7)																
1	ภูมิพล (2)	13,462	3,800	9,662	6,254	46%	8,697	65%	4,897	36%	8,873	66%	5,073	38%	-176.00	ลดลง
2	สิริกิติ์ (2)	9,510	2,850	6,660	5,614	59%	6,269	66%	3,419	36%	6,405	67%	3,555	37%	-136.00	ลดลง
3	แม่จัน เชียงใหม่	265	12	253	145	55%	218	82%	206	78%	225	85%	213	80%	-7.00	ลดลง
4	แมกวง เชียงใหม่	263	14	249	77	29%	95	36%	81	31%	98	37%	84	32%	-3.00	ลดลง
5	ก๊วยหล่ม ลำปาง	106	3	103	61	58%	77	73%	74	70%	85	80%	82	77%	-8.00	ลดลง
6	ก๊วยหล่ม ลำปาง	170	6	164	147	86%	124	73%	118	69%	127	75%	121	71%	-3.00	ลดลง
7	แควน้อย พิษณุโลก	939	43	896	486	52%	524	56%	481	51%	553	59%	510	54%	-29.00	ลดลง
	แม่มอก	110	16	94	45	41%	47	43%	31	28%	49	45%	33	30%	-2.00	ลดลง
	รวมภาคเหนือ 34.85%	24,825	6,744	18,081	12,829	52%	16,052	65%	9,276	37%	16,415	66%	9,638	39%	-362.00	ลดลง
ภาคตะวันออกเฉียงเหนือ (12)																
8	ห้วยหลวง อุดรธานี	136	7	129	73	54%	77	57%	70	51%	80	59%	73	54%	-3.00	ลดลง
9	น้ำจูง สกลนคร	520	45	475	198	38%	321	62%	276	53%	334	64%	289	56%	-13.00	ลดลง
10	น้ำพอง (2) สกลนคร	165	8	157	56	34%	96	58%	88	53%	101	61%	93	56%	-5.00	ลดลง
11	จุฬารัตน์ (2) ชัยภูมิ	164	37	127	84	51%	117	71%	80	49%	124	76%	87	53%	-7.00	ลดลง
12	อุบลรัตน์ (2) ขอนแก่น	2,431	581	1,850	1,388	57%	1,385	57%	804	33%	1,444	59%	863	35%	-59.00	ลดลง
13	ลำปาว กาฬสินธุ์	1,980	100	1,880	688	35%	1,209	61%	1,109	56%	1,255	63%	1,155	59%	-46.00	ลดลง
14	ลำตะคอง นครราชสีมา	314	22	292	89	28%	175	56%	153	49%	177	56%	155	49%	-2.00	ลดลง
15	ลำพระเพลิง นครราชสีมา	155	1	154	65	42%	122	79%	121	78%	124	80%	123	79%	-2.00	ลดลง
16	มูลขม นครราชสีมา	141	7	134	61	43%	91	65%	84	60%	93	66%	86	61%	-2.00	ลดลง
17	ลำแพระ นครราชสีมา	275	7	268	99	36%	147	53%	140	51%	152	55%	145	53%	-5.00	ลดลง
18	ลำน้ำรองบุรีรัมย์	121	3	118	57	47%	67	55%	64	53%	68	56%	65	54%	-1.00	ลดลง
19	สิรินธร (2) อุบลราชธานี	1,966	831	1,135	1,259	64%	1,252	64%	421	21%	1,283	65%	452	23%	-31.00	ลดลง
	รวมภาคตะวันออกเฉียงเหนือ 11.80%	8,369	1,649	6,720	4,117	49%	5,058	60%	3,410	41%	5,235	63%	3,586	43%	-176.00	ลดลง
ภาคกลาง (3)																
20	ป่าสักชลสิทธิ์ ลพบุรี	960	3	957	462	48%	492	51%	489	51%	512	53%	509	53%	-20.00	ลดลง
21	พิบูลย์รักษ์ อุทัยธานี	160	17	143	85	53%	92	58%	75	47%	93	58%	76	48%	-1.00	ลดลง
22	กระเสียว สุพรรณบุรี	240	40	200	197	82%	256	107%	216	90%	266	111%	226	94%	-10.00	ลดลง
	รวมภาคกลาง 1.92%	1,360	60	1,300	744	55%	839	62%	780	57%	871	64%	811	60%	-31.00	ลดลง
ภาคตะวันออก (2)																
23	ศรีนครินทร์ (2) กาญจนบุรี	17,745	10,265	7,480	13,140	74%	14,914	84%	4,649	26%	14,985	84%	4,720	27%	-71.00	ลดลง
24	วังจันทน์ (2) กาญจนบุรี	8,860	3,012	5,848	4,906	55%	5,801	65%	2,789	31%	5,926	67%	2,914	33%	-125.00	ลดลง
	รวมภาคตะวันออก 37.51%	26,605	13,277	13,328	18,046	68%	20,715	78%	7,438	28%	20,911	79%	7,634	29%	-196.00	ลดลง
ภาคตะวันออก (6+4)																
25	ขุนด่าน นครนายก	224	5.00	219	112	50%	121	54%	116	52%	127	57%	122	54%	-6.00	ลดลง
26	คลองสี่ชัย ฉะเชิงเทรา	420	30.00	390	122	29%	186	44%	156	37%	192	46%	162	39%	-6.00	ลดลง
27	บางพระ (3) ชลบุรี	117	12.00	105	76	65%	80	68%	68	58%	81	69%	69	59%	-1.00	ลดลง
28	หนองปลาไหล (3) ระยอง	164	13.75	150	97	59%	128	78%	114	70%	127	78%	113	69%	1.00	เพิ่มขึ้น
29	ประแสร์ (3) ระยอง	295	20.00	275	139	47%	214	73%	194	66%	216	73%	196	66%	-2.00	ลดลง
30	มาบประชัน (3) ระยอง	17	0.72	16	8	48%	10	63%	10	58%	11	64%	9.85	59%	-0.15	ลดลง
31	หนองค้อ (3) ระยอง	21	1.00	20	11	53%	10	47%	9	42%	11	49%	9.51	44%	-0.46	ลดลง
32	ดอกกราย (3) ระยอง	79	3.00	76	53	67%	57	72%	54	68%	60	75%	56.63	71%	-2.33	ลดลง
33	คลองใหญ่ (3) ระยอง	45	3.00	42	24	52%	30	67%	27	60%	31	68%	27.73	61%	-0.28	ลดลง
34	เขื่อนดินทรเงินลา ปราจีนบุรี	295	19.00	276	188	64%	125	42%	106	36%	133	45%	114.00	39%	-8.00	ลดลง
	รวมภาคตะวันออก 2.37%	1,678	107	1,570	830	49%	962	57%	855	51%	987	59%	880	52%	-25.21	ลดลง
ภาคใต้ (4)																
35	แก่งกระจาน เพชรบุรี	710	65	645	331	47%	355	50%	290	41%	367	52%	302	43%	-12.00	ลดลง
36	ปราจีนบุรี ประจวบคีรีขันธ์	391	18	373	190	49%	262	67%	244	62%	269	69%	251	64%	-7.00	ลดลง
37	รัชชประภา (2) สุราษฎร์ธานี	5,639	1,352	4,287	4,800	85%	4,177	74%	2,825	50%	4,204	75%	2,852	51%	-27.00	ลดลง
38	บางลาง (2) ยะลา	1,454	276	1,178	1,040	72%	1,352	93%	1,076	74%	1,355	93%	1,079	74%	-3.00	ลดลง
	รวมภาคใต้ 11.55%	8,194	1,711	6,483	6,361	78%	6,146	75%	4,435	54%	6,195	76%	4,484	55%	-49.00	ลดลง
	รวมทั้งประเทศ 100%(38)	71,031	23,548	47,482	42,927	60%	49,771	70%	26,194	37%	50,614	71%	27,033	38%	-839.21	ลดลง

ที่มาข้อมูล : ตารางสรุปสภาพน้ำในอ่างเก็บน้ำขนาดใหญ่ทั่วประเทศ และตารางสรุปสภาพน้ำในอ่างเก็บน้ำภาคตะวันออก กรมชลประทาน

หมายเหตุ :

- อ่างเก็บน้ำขนาดใหญ่ หมายถึง อ่างเก็บน้ำที่มีความจุตั้งแต่ 100 ล้าน ลบ.ม. ขึ้นไป
- เป็นอ่างเก็บน้ำอยู่ในความรับผิดชอบของการไฟฟ้าฝ่ายผลิตแห่งประเทศไทย(10) นอกนั้นอยู่ในความรับผิดชอบของกรมชลประทาน (28)
- เป็นอ่างเก็บน้ำขนาดกลางที่มีความสำคัญต่อการอุตสาหกรรมและการประปา ของลุ่มน้ำชายฝั่งทะเลตะวันออก
- ที่มา : กรมชลประทาน และการไฟฟ้าฝ่ายผลิตแห่งประเทศไทย
- จังหวัดที่มีอ่างเก็บน้ำขนาดใหญ่มีจำนวน 26 จังหวัด ไม่มี 50 จังหวัด

รศ. นายถึง ระเด็นเกตุของอ่าง



ศูนย์เขื่อนฯ



ศูนย์ป้องกันกักตุนน้ำ กรมทรัพยากรน้ำ

ลำดับของเขื่อนตามความจุ

- ศรีนครินทร์ 2.ภูมิพล 3.สิริกิติ์ 4.วชิราลงกรณ 5.รัชชประภา
- อุบลรัตน์ 7.สิรินธร 8.บางลาง 9.ลำปาว 10.ป่าสัก

ลำดับของเขื่อนตามปริมาณน้ำใช้การได้

- ภูมิพล 2.ศรีนครินทร์ 3.สิริกิติ์ 4.วชิราลงกรณ 5.รัชชประภา
- ลำปาว 7.อุบลรัตน์ 8.บางลาง 9.สิรินธร 10.ป่าสัก

ภาคเหนือ-กลาง ร้อนปะทะฝน 'อีสาน'ตกชงว. ร้อยละ ๓๐

กรมอุตุนิยมวิทยารายงานลักษณะอากาศทั่วไปว่า บริเวณประเทศไทยตอนบนจะมีอุณหภูมิสูงขึ้นทำให้มีอากาศร้อนโดยทั่วไป และมีฝนฟ้าคะนองเกิดขึ้นบางพื้นที่ ส่วนมากบริเวณภาคตะวันออกเฉียงเหนือและภาคตะวันออก สำหรับภาคใต้มีฝนฟ้าคะนองบางพื้นที่

พยากรณ์อากาศสำหรับประเทศไทยตั้งแต่เวลา ๐๖:๐๐ วันนี้ ถึง ๐๖:๐๐ วันพรุ่งนี้.

ภาคเหนือ อากาศร้อน กับมีฝนฟ้าคะนอง ร้อยละ ๑๐ ของพื้นที่ ส่วนมากบริเวณจังหวัดพิษณุโลก และเพชรบูรณ์ อุณหภูมิต่ำสุด ๑๖-๒๔ องศาเซลเซียส อุณหภูมิสูงสุด ๓๔-๓๗ องศาเซลเซียส ลมใต้ ความเร็ว ๑๐-๒๕ กม./ชม.

ภาคตะวันออกเฉียงเหนือ มีเมฆบางส่วน กับมีฝนฟ้าคะนอง ร้อยละ ๓๐ ของพื้นที่ ส่วนมากบริเวณจังหวัดชัยภูมิ นครราชสีมา อำนาจเจริญ บุรีรัมย์ สุรินทร์ ศรีสะเกษ และอุบลราชธานี อุณหภูมิต่ำสุด ๒๑-๒๔ องศาเซลเซียส อุณหภูมิสูงสุด ๓๓-๓๖ องศาเซลเซียส ลมตะวันออกเฉียงใต้ ความเร็ว ๑๐-๒๕ กม./ชม.

ภาคกลาง อากาศร้อน กับมีฝนฟ้าคะนอง ร้อยละ ๑๐ ของพื้นที่ ส่วนมากบริเวณจังหวัดนครสวรรค์ ลพบุรี สระบุรี อ่างทอง และสิงห์บุรี อุณหภูมิต่ำสุด ๒๔-๒๖ องศาเซลเซียส อุณหภูมิสูงสุด ๓๖-๓๘ องศาเซลเซียส ลมตะวันออกเฉียงใต้ ความเร็ว ๑๐-๒๕ กม./ชม.

ภาคตะวันออก มีเมฆบางส่วน กับมีฝนฟ้าคะนอง ร้อยละ ๓๐ ของพื้นที่ ส่วนมากบริเวณจังหวัดฉะเชิงเทรา ปราจีนบุรี ชลบุรี ระยอง จันทบุรี และตราด อุณหภูมิต่ำสุด ๒๔-๒๘ องศาเซลเซียส อุณหภูมิสูงสุด ๓๓-๓๖ องศาเซลเซียส ลมตะวันออกเฉียงใต้ ความเร็ว ๑๕-๓๐ กม./ชม. ทะเลมีคลื่นสูงประมาณ ๑ เมตร

ภาคใต้ (ฝั่งตะวันออก) มีเมฆบางส่วน กับมีฝนฟ้าคะนอง ร้อยละ ๓๐ ของพื้นที่ ส่วนมากบริเวณจังหวัดสุราษฎร์ธานี นครศรีธรรมราช พัทลุง สงขลา ปัตตานี ยะลา และนราธิวาส อุณหภูมิต่ำสุด ๒๒-๒๖ องศาเซลเซียส อุณหภูมิสูงสุด ๓๒-๓๔ องศาเซลเซียส ลมตะวันออกเฉียงใต้ ความเร็ว ๑๕-๓๐ กม./ชม. ทะเลมีคลื่นสูงประมาณ ๑ เมตร

ภาคใต้ (ฝั่งตะวันตก) มีเมฆบางส่วน กับมีฝนฟ้าคะนอง ร้อยละ ๒๐ ของพื้นที่ ส่วนมากบริเวณจังหวัดพังงา ภูเก็ต ตรัง และสตูล อุณหภูมิต่ำสุด ๒๑-๒๕ องศาเซลเซียส อุณหภูมิสูงสุด ๓๓-๓๖ องศาเซลเซียส ลมตะวันออกเฉียงใต้ ความเร็ว ๑๕-๓๐ กม./ชม. ทะเลมีคลื่นสูงประมาณ ๑ เมตร

กรุงเทพมหานครและปริมณฑล มีเมฆเป็นส่วนมาก กับมีฝนเล็กน้อย อุณหภูมิต่ำสุด ๒๕-๒๗ องศาเซลเซียส อุณหภูมิสูงสุด ๓๓-๓๖ องศาเซลเซียส ลมตะวันออกเฉียงใต้ ความเร็ว ๑๐-๓๐ กม./ชม.

ภัยแล้ง! กระทบร.สตูล ๔๐๐ ชีวิตแล้ว

นักเรียนสตูล ๔๐๐ ชีวิต ได้รับผลกระทบจากภัยแล้ง ต้องใช้น้ำอย่างประหยัด หวันไม่เพียงพอ วอนช่วย พบแหล่งน้ำตามธรรมชาติ เริ่มลดลงจนแห้งขอด

นักเรียนโรงเรียนบ้านนาเกาะสาหร่ายชัยพัฒนา ตำบลเกาะสาหร่าย อำเภอเมือง จังหวัดสตูล โรงเรียนที่อยู่กลางเกาะกลางทะเลกำลังประสบผลกระทบจากแล้ง โดยทางโรงเรียนต้องสั่งให้นักเรียนใช้น้ำอย่างประหยัด เพื่อให้ปริมาณน้ำมีเพียงพอไปจนกว่าจะถึงช่วงปิดเทอม ขณะที่ภาพรวมพบมีนักเรียนบนเกาะ รวมถึง ครูอาจารย์ กว่า ๔๐๐ คน เบื้องต้น พบแหล่งน้ำตามธรรมชาติ เริ่มลดลงจนแห้งขอด

ด้านนายบรรลือ หนู่น ครูโรงเรียนบ้านนาเกาะสาหร่ายชัยพัฒนา กล่าวว่า ขณะนี้ ทุกคนต้องประหยัดน้ำให้มากที่สุด แต่ก็พบอุปสรรคใหญ่คือ สภาพอากาศที่ร้อนจัด ทำให้ครูต้องพาเด็กนักเรียนทำกิจกรรมคลายเครียด โดยต้องอพยพมาเรียนใต้ต้นไม้ ส่วนน้ำที่ใช้ภายในโรงเรียน จะเป็นน้ำสระที่ขุดแล้ว ดึงใส่ถังน้ำขนาดใหญ่เพื่อที่จะเก็บเอาไว้ให้นักเรียนและครูใช้ในเมื่อเข้าห้องน้ำ รวมถึงล้างหน้าในยามที่ต้องละหมาดในพิธีกรรมทางศาสนาแต่ขณะนี้ น้ำแห้งจึงทำให้ค่อนข้างลำบาก

ขณะที่ ตัวแทนผู้ปกครองนักเรียนบนเกาะสาหร่าย กล่าวว่า ในช่วงนี้แม้บางพื้นที่จะมีน้ำใช้ แต่บนเกาะสาหร่ายกลับพบว่าระดับลดลงอย่างต่อเนื่อง จึงทำให้ทุกคนในหมู่บ้านต้องใช้น้ำอย่างประหยัดที่สุด และที่หวังที่สุดคือขณะนี้ คือ นักเรียนบนเกาะที่ต้องใช้น้ำ จึงอยากวอนหน่วยงานรัฐที่เกี่ยวข้องเร่งวางระบบน้ำจัดช่วยเหลือ สำหรับปัญหาภัยแล้งในจังหวัดสตูลหลายพื้นที่ ทั้งบนบกและตามเกาะแก่งเริ่มได้รับผลกระทบแล้ว ทำให้หน่วยงานภาครัฐต้องเร่งวางแผนรับมือเป็นการด่วน (ไอ เอ็น เอ็น)

