



# รายงานการเฝ้าระวังติดตามสถานการณ์น้ำ ๒๔ ชั่วโมง

ศูนย์ป้องกันวิกฤติน้ำ กรมทรัพยากรน้ำ กระทรวงทรัพยากรธรรมชาติและสิ่งแวดล้อม  
โทรศัพท์ ๐ ๒๒๕๘ ๖๖๓๑ โทรสาร ๐ ๒๒๕๘ ๖๖๒๙ <http://www.dwr.go.th>

รายงานฉบับที่ ๑๕๑/๒๕๖๑

เวลา ๐๘.๐๐ น.

วันที่ ๑๗ มีนาคม ๒๕๖๑

เรื่อง รายงานการเฝ้าระวังติดตามสถานการณ์น้ำ ๒๔ ชั่วโมง

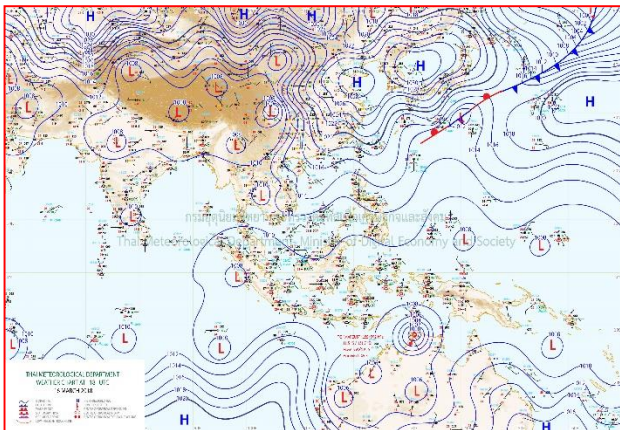
เรียนร.ม.ท.ส. เลขานุการ ร.ม.ท.ส.ปท.ท.ส. รอง ปท.ท.ส. อท.น. รอง อท.น. และหน่วยงานที่เกี่ยวข้อง

กรมทรัพยากรน้ำขอรายงานการเฝ้าระวังและติดตามสถานการณ์น้ำ ประจำวันที่ ๑๗ มีนาคม ๒๕๖๑ ดังนี้

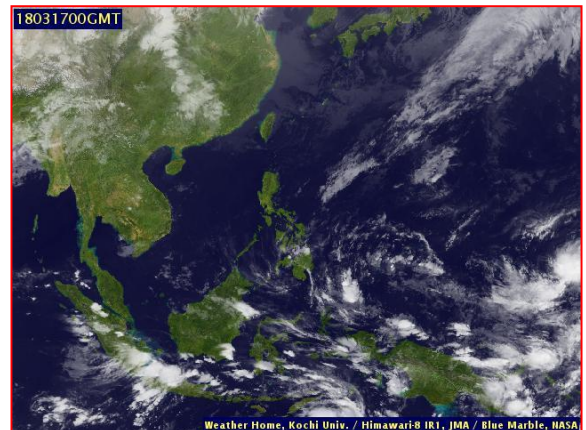
## ๑. สภาพอากาศ เวลา ๐๖.๐๐ น. (ที่มา: กรมอุตุนิยมวิทยา)

พยากรณ์อากาศ ๒๔ ชั่วโมงข้างหน้า บริเวณประเทศไทยตอนบนมีอากาศร้อนโดยทั่วไป และมีฝนฟ้าคะนองเกิดขึ้นบางพื้นที่ ส่วนมากบริเวณภาคตะวันออกเฉียงเหนือและภาคตะวันออก สำหรับภาคใต้มีฝนฟ้าคะนองบางพื้นที่

อนึ่ง ในช่วงวันที่ ๒๐-๒๓ มีนาคม ๒๕๖๑ บริเวณความกดอากาศสูงจากประเทศจีนจะแผ่ลงมาปกคลุมประเทศไทยตอนบนและทะเลจีนใต้ ในขณะที่ประเทศไทยมีอากาศร้อน ทำให้บริเวณดังกล่าวมีพายุฤดูร้อนเกิดขึ้น โดยมีลักษณะของพายุฝนฟ้าคะนอง ลมกระโชกแรง ฟ้าผ่า กับมีลูกเห็บตกบางพื้นที่ โดยเริ่มในภาคตะวันออกเฉียงเหนือและภาคตะวันออก ในวันที่ ๒๐ มีนาคม ๒๕๖๑ ส่วนภาคเหนือ ภาคกลาง รวมทั้งกรุงเทพมหานครและปริมณฑล จะได้รับผลกระทบในวันถัดไป (๒๑ มีนาคม ๒๕๖๑)

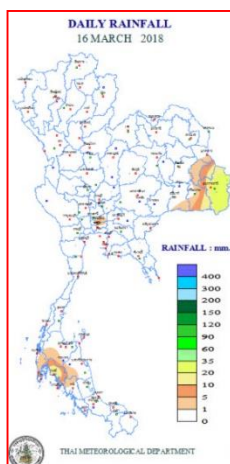


แผนที่อากาศ วันที่ ๑๗ มี.ค. ๒๕๖๑ เวลา ๐๖.๐๐ น.



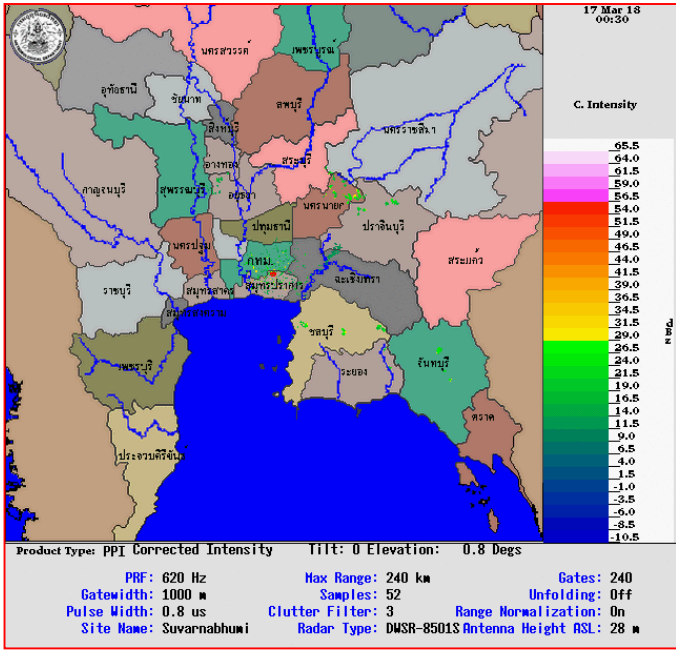
ภาพถ่ายจากดาวเทียม วันที่ ๑๗ มี.ค. ๒๕๖๑ เวลา ๐๗.๐๐ น.

## ๒. ปริมาณฝนสะสม ณ เวลา ๐๗.๐๐ น. (เมื่อวาน) - ๐๗.๐๐ น. (วันนี้) (ที่มา: กรมอุตุนิยมวิทยา)

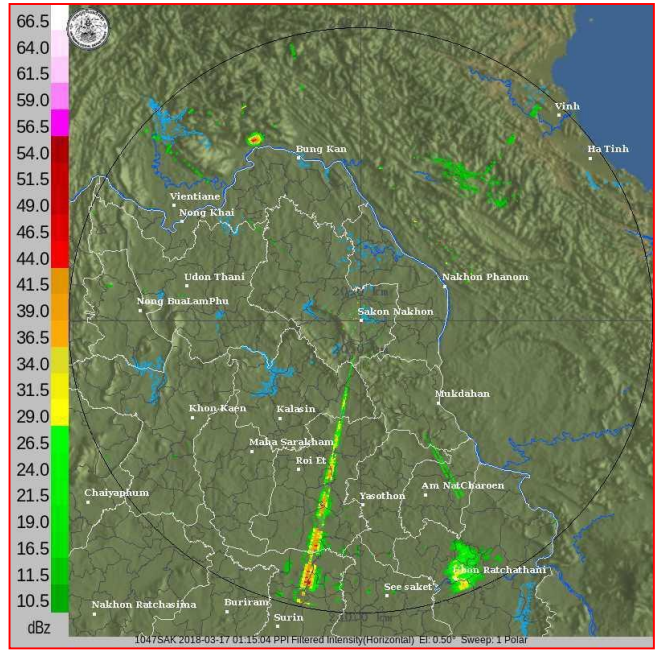


จุดตรวจวัด	ปริมาณฝน (มม.)
จ.อุบลราชธานี (สภข.)	๓๔.๖
จ.กระบี่	๒๑.๖
จ.กรุงเทพมหานคร (สนามบินดอนเมือง)	๒.๔
จ.สตูล	๐.๔
จ.ชุมพร (อ.สวี)	๐.๒

๓.เรดาร์ตรวจอากาศ ณ วันที่ ๑๗ มีนาคม ๒๕๖๑ (ที่มา: กรมอุตุนิยมวิทยา)



สถานีสุวรรณภูมิ เวลา ๐๗.๓๐ น.



สถานีสกลนคร เวลา ๐๘.๑๕ น.

จากเรดาร์ตรวจอากาศจะพบว่ามีกุ่มเมฆฝนกระจายบริเวณพื้นที่ภาคกลาง ภาคตะวันออก และภาคตะวันออกเฉียงเหนือของประเทศไทย

๔.สถานการณ์น้ำในอ่างเก็บน้ำขนาดใหญ่ ณ วันที่ ๑๖ มีนาคม ๒๕๖๑ (ที่มา: กรมชลประทาน)

สภาพน้ำในอ่างเก็บน้ำขนาดใหญ่ปริมาตรน้ำในอ่างฯ ๔๙,๖๖๕ ล้านลบ.ม. คิดเป็นร้อยละ ๗๐ (ปริมาตรน้ำใช้การได้ ๒๖,๑๒๑ ล้าน ลบ.ม. คิดเป็นร้อยละ ๕๕) ปริมาตรน้ำในอ่างฯ เทียบกับปี ๒๕๖๐ (๔๒,๘๓๐ ล้าน ลบ.ม.คิดเป็นร้อยละ ๖๐) มากกว่าปี ๒๕๖๐ จำนวน ๖,๘๓๕ ล้าน ลบ.ม. ปริมาณน้ำไหลลงอ่างฯ จำนวน ๒๒.๖๕ ล้าน ลบ.ม. ปริมาณน้ำระบาย จำนวน ๑๓๐.๗๐ ล้าน ลบ.ม. สามารถรับน้ำได้อีก ๒๑,๑๕๗ ล้านลบ.ม.

อ่างเก็บน้ำ	ปริมาตรน้ำในอ่าง		ปริมาตรน้ำใช้การได้		ปริมาตรน้ำไหลลงอ่าง		ปริมาตรน้ำระบาย		ปริมาตรน้ำรับได้อีก (ล้าน ม. <sup>๓</sup> ) (ความจุที่ รนส.- ปริมาตรน้ำปัจจุบัน)
	ปริมาตร (ล้าน ม. <sup>๓</sup> )	% น้ำเก็บกัก	ปริมาตร (ล้าน ม. <sup>๓</sup> )	% น้ำใช้การ	วันนี้ (ล้าน ม. <sup>๓</sup> )	เมื่อวาน (ล้าน ม. <sup>๓</sup> )	วันนี้ (ล้าน ม. <sup>๓</sup> )	เมื่อวาน (ล้าน ม. <sup>๓</sup> )	
๑.ภูมิพล	๘,๖๙๗	๖๕	๔,๘๙๗	๕๑	๐.๐๐	๐.๐๐	๒๕.๐๐	๒๕.๐๐	๔,๗๖๕
๒.สิริกิติ์	๖,๒๖๙	๖๖	๓,๔๑๙	๕๑	๒.๙๙	๒.๗๗	๒๓.๒๐	๒๓.๐๑	๔,๓๗๑
๓.จุฬารัตน์	๑๑๗	๗๑	๘๐	๖๓	๐.๐๒	๐.๐๐	๐.๘๕	๑.๗๐	๙๐
๔.อุบลรัตน์	๑,๓๘๕	๕๗	๘๐๔	๔๓	๑.๒๘	๐.๐๐	๘.๐๓	๘.๐๗	๑,๐๔๖
๕.ลำปาง	๑,๒๐๙	๖๑	๑,๑๐๙	๕๙	๑.๐๘	๑.๑๓	๗.๙๘	๘.๐๓	๑,๒๔๑
๖.สิรินธร	๑,๒๕๒	๖๔	๔๒๑	๓๗	๔.๖๗	๐.๐๐	๑.๖๙	๑.๕๗	๗๑๔
๗.ป่าสักชลสิทธิ์	๔๙๒	๕๑	๔๘๙	๕๑	๑.๐๐	๐.๐๐	๒.๖๑	๒.๖๒	๔๖๘
๘.ศรีนครินทร์	๑๔,๙๑๔	๘๔	๔,๖๔๙	๖๒	๒.๙๑	๐.๙๙	๑๓.๐๕	๑๒.๙๑	๓,๙๓๖
๙.วชิราลงกรณ	๕,๘๐๑	๖๕	๒,๗๘๙	๔๘	๐.๐๐	๑.๐๒	๑๘.๐๓	๑๘.๐๖	๕,๑๙๙
๑๐.ขุนด่านปราการชล	๑๒๑	๕๔	๑๑๗	๕๓	๐.๐๔	๐.๐๐	๐.๓๘	๐.๒๘	๑๐๕
๑๑.รัชชประภา	๔,๑๓๗	๗๔	๒,๘๒๕	๖๖	๑.๒๕	๒.๖๘	๕.๑๖	๘.๑๐	๒,๔๔๓
๑๒.บางบาล	๑,๓๕๒	๙๓	๑,๐๗๖	๙๑	๒.๖๘	๒.๑๘	๒.๙๙	๓.๐๒	๓๒๒

**๕. สถานการณ์น้ำในประเทศ ณ วันที่ ๑๔ - ๑๗ มีนาคม ๒๕๖๑ (ที่มา: กรมชลประทาน)**

สถานี	แม่น้ำ	อำเภอ	จังหวัด	ระดับตลิ่ง (ม.รทก.)	ระดับน้ำ (ม.รทก.)				แนวโน้ม	เปรียบเทียบระดับตลิ่ง
					พุธ	พฤหัสบดี	ศุกร์	เสาร์		
					๑๔ มี.ค.	๑๕ มี.ค.	๑๖ มี.ค.	๑๗ มี.ค.		
P.๑	ปัง	เมือง	เชียงใหม่	๓.๗๐	๑.๒๐	๑.๓๕	๑.๒๖	๑.๕๒	เพิ่มขึ้น	-๒.๑๘
W.๑C	วัง	เมือง	ลำปาง	๕.๒๐	๐.๒๕	๐.๑๕	๐.๑๔	๐.๒๒	เพิ่มขึ้น	-๔.๙๘
Y.๑๖	ยม	บางระกำ	พิษณุโลก	๗.๒๘	๑.๓๖	๑.๓๖	๑.๓๖	๑.๓๓	ลดลง	-๕.๙๕
N.๗A	น่าน	เมือง	พิจิตร	๑๑.๑๘	๓.๐๕	๒.๙๖	๒.๙๓	๒.๙๙	เพิ่มขึ้น	-๘.๑๙
C.๑๓	เจ้าพระยา	สรรพยา	ชัยนาท	๑๖.๓๔	๖.๑๒	๖.๐๐	๖.๐๐	๖.๐๐	ทรงตัว	-๑๐.๓๔
M.๖A	มูล	สตึก	บุรีรัมย์	๖.๐๐	๐.๓๐	๐.๓๒	๐.๓๒	๐.๓๒	ทรงตัว	-๕.๖๘
M.๗	มูล	เมือง	อุบลราชธานี	๗.๐๐	๑.๗๐	๑.๗๒	๑.๗๒	๑.๗๒	ทรงตัว	-๕.๒๘
M.๑๙๑	ลำตะคอง	เมือง	นครราชสีมา	๓.๐๐	๐.๙๘	๐.๘๑	๐.๘๑	๐.๗๒	ลดลง	-๒.๒๘
M.๒๖A	ลำชี	กระสัง	บุรีรัมย์	๙.๐๐	๑.๑๘	๑.๑๘	๑.๑๘	๑.๑๘	ทรงตัว	-๗.๘๒
M.๖๙	ลำเซบก	โครงการพิเศษ	อุบลราชธานี	๗.๓๐	๔.๕๙	๔.๕๙	๔.๖๑	๔.๖๑	ทรงตัว	-๒.๖๙
X.๖๔	คลองท่าแซะ	ท่าแซะ	ชุมพร	๑๗.๑๓	๗.๖๗	๗.๖๗	๗.๖๗	๗.๖๗	ทรงตัว	-๙.๔๖
X.๑๔๙	คลองกลาย	นบพิตำ	นครศรีธรรมราช	๓๓.๙๖	๒๙.๐๔	๒๙.๐๓	๒๙.๐๕	๒๙.๐๓	ลดลง	-๔.๙๓
X.๒๗๔	แม่น้ำโก-ลก	แว้ง	นราธิวาส	๒๔.๑๘	๑๘.๕๗	๑๘.๕๗	๑๘.๖๕	๑๘.๗๐	เพิ่มขึ้น	-๕.๔๘
X.๓๗A	แม่น้ำตาปี	พระแสง	สุราษฎร์ธานี	๑๐.๗๖	๔.๙๓	๔.๙๒	๔.๙๕	๕.๐๐	เพิ่มขึ้น	-๕.๗๖

\*\*\* ยังไม่ได้รับรายงาน

**๖. สถานการณ์น้ำในพื้นที่ลุ่มน้ำโขง ณ วันที่ ๑๒ มีนาคม ๒๕๖๑ (ที่มา: Mekong River Commission (MRC))**

สถานี	ปริมาณฝน ๒๔ ชม. (มม)	ระดับอ้างอิง (ม.รทก.)	ระดับตลิ่ง (ม.)	ระดับน้ำ (ม.) ๑๒ มี.ค.	เปรียบเทียบระดับตลิ่ง	ระดับน้ำคาดการณ์ (ม.)			แนวโน้ม
						๑๓ มี.ค.	๑๔ มี.ค.	๑๕ มี.ค.	
อ.เชียงแสน จ.เชียงราย	๐.๐	๓๕๗.๑๑๐	๑๒.๘๐	๒.๐๑	-๑๐.๗๙	๒.๑๑	๒.๑๒	๒.๑๑	เพิ่มขึ้น
อ.เชียงคาน จ.เลย	๐.๐	๑๙๔.๑๑๘	๑๖.๐๐	๔.๔๔	-๑๑.๕๖	๔.๒๔	๔.๐๗	๓.๙๐	ลดลง
อ.เมือง จ.หนองคาย	๐.๐	๑๕๓.๖๔๘	๑๒.๒๐	๑.๗๐	-๑๐.๕๐	๑.๖๗	๑.๕๕	๑.๕๐	ลดลง
อ.เมือง จ.นครพนม	๐.๐	๑๓๐.๙๖๑	๑๒.๐๐	๑.๗๘	-๑๐.๒๒	๑.๖๘	๑.๕๘	๑.๕๒	ลดลง
อ.เมือง จ.มุกดาหาร	๐.๐	๑๒๔.๒๑๙	๑๒.๕๐	๒.๑๑	-๑๐.๓๙	๒.๐๐	๑.๙๐	๑.๘๕	ลดลง
อ.โขงเจียม จ.อุบลราชธานี	๐.๐	๘๙.๐๓๐	๑๔.๕๐	๒.๓๙	-๑๒.๑๑	๒.๓๐	๒.๒๐	๒.๑๕	ลดลง

**๖. สถานการณ์เตือนภัย Early Warning ณ วันที่ ๑๗ มีนาคม ๒๕๖๑ (ที่มา: สำนักวิจัย พัฒนาและอุทกวิทยา กรมทรัพยากรน้ำ) [เวลา ๑๕.๐๐ น. (เมื่อวาน) - ๐๘.๐๐ น. (วันนี้)]**

การแจ้งเตือน	สถานี	การแจ้งเตือน
เตือนสีแดง (อพยพ)	-	-
เตือนสีเหลือง (เตือนภัย)	-	-
เตือนสีเขียว (เฝ้าระวัง)	-	-

**๗. สถานการณ์ธรณีพิบัติภัย ณ วันที่ ๑๗ มีนาคม ๒๕๖๑ (ที่มา : กรมทรัพยากรธรณี)**

ไม่มีสถานการณ์ธรณีพิบัติภัย

**๘. เหตุการณ์วิกฤตน้ำปัจจุบัน ณ วันที่ ๑๗ มีนาคม ๒๕๖๑ [เวลา ๑๕.๐๐ น. (เมื่อวาน) - ๐๘.๐๐ น. (วันนี้)]**

ไม่มีเหตุการณ์วิกฤตน้ำ

### ๙.สถานการณ์อุทกภัย ณ วันที่ ๑๗ มีนาคม ๒๕๖๑(ที่มา :กรมป้องกันและบรรเทาสาธารณภัย)

ไม่มีสถานการณ์

### ๑๐. การคาดหมายลักษณะอากาศ ๗ วันข้างหน้า (ระหว่างวันที่ ๑๗ - ๒๓ มีนาคม ๒๕๖๑)

ในช่วงวันที่ ๑๗-๑๙ มี.ค.ประเทศไทยตอนบนมีอากาศร้อนและมีฟ้าหลัวในตอนกลางวัน โดยมีฝนฟ้าคะนองบางแห่ง บริเวณภาคตะวันออกเฉียงเหนือ ภาคกลางตอนล่าง ภาคตะวันออก และภาคใต้ ส่วนในช่วงวันที่ ๒๐-๒๓ มี.ค.ประเทศไทยตอนบนจะมีพายุฤดูร้อนเกิดขึ้น โดยมีพายุฝนฟ้าคะนอง ลมกระโชกแรง และมีลูกเห็บตกบางพื้นที่

### ๑๑.การช่วยเหลือเพื่อบรรเทาสถานการณ์อุทกภัย (กรมทรัพยากรน้ำ)

สรุปการสูบน้ำ และบริการน้ำดื่ม เพื่อช่วยเหลือสถานการณ์ภัยแล้งและอุทกภัยตั้งแต่ ๓ มกราคม - ๑๖ มีนาคม พ.ศ. ๒๕๖๑

หน่วย งาน	จังหวัด	ปริมาณสูบน้ำ (ลบ.ม.)	ปริมาณ แจกจ่ายน้ำ (ลิตร)	ประโยชน์ที่ได้รับ		
				อุปโภค-บริโภค		
				ครัวเรือน	ประชากร	พื้นที่
ภาค ๒	นครสวรรค์	๒๕๙,๒๐๐	-	๔๐๐	๑,๒๐๐	๗๐๐
ภาค ๓	อุดรธานี	๑๖๖,๓๐๐	-	๕๕๐	๑,๕๐๐	๓๕๐
	สกลนคร	๕๑๖,๐๐๐	-	๑,๑๕๒	๔,๐๙๗	๑,๓๕๐
	นครพนม	๑๗๙,๗๐๐	-	๕๙๘	๓,๙๐๐	๒๕๙
ภาค ๔	มหาสารคาม	๔๔๕,๑๔๐	-	๑๓๕	๕๕๖	-
	ขอนแก่น	๑,๓๑๐,๖๔๐	-	๑,๑๔๔	๕,๖๑๖	-
	ชัยภูมิ	๖๐,๐๐๐	-	๙๐	๔๕๐	-
ภาค ๕	นครราชสีมา	๕๘๕,๔๐๐	-	๑,๙๒๗	๗,๘๕๐	-
ภาค ๖	ปราจีนบุรี	๑,๐๖๗,๒๐๐	-	๒,๒๕๑	๖,๘๒๐	๑,๖๕๐
		๔,๕๘๙,๕๘๐	-	๘,๒๔๗	๓๑,๙๗๙	๔,๓๐๙

จึงเรียนมาเพื่อโปรดทราบ

นายวรศาสตร์ อภัยพงษ์  
อธิบดีกรมทรัพยากรน้ำ