



รายงานการเฝ้าระวังติดตามสถานการณ์น้ำ ๒๔ ชั่วโมง

ศูนย์ป้องกันวิกฤติน้ำ กรมทรัพยากรน้ำ กระทรวงทรัพยากรธรรมชาติและสิ่งแวดล้อม
โทรศัพท์ ๐ ๒๒๔๘ ๖๖๓๑ โทรสาร ๐ ๒๒๔๘ ๖๖๒๙ <http://www.dwr.go.th>

รายงานฉบับที่ ๑๕๕/๒๕๖๑

เวลา ๐๘.๐๐ น.

วันที่ ๑๙ มีนาคม ๒๕๖๑

เรื่อง รายงานการเฝ้าระวังติดตามสถานการณ์น้ำ ๒๔ ชั่วโมง

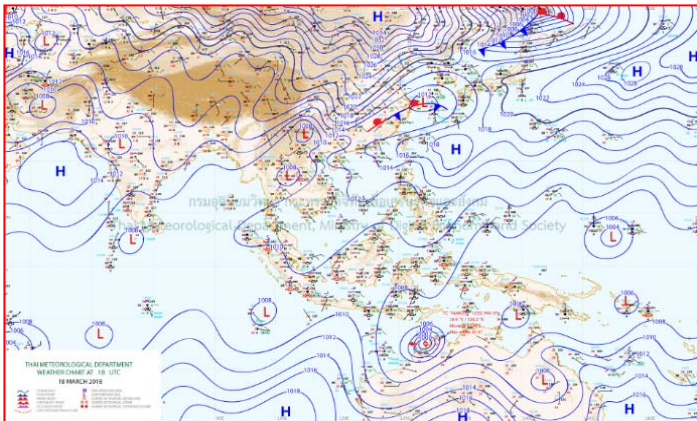
เรียนร.ม.ท.ส. เลขานุการ ร.ม.ท.ส.ปท.ท.ส. รอง ปท.ท.ส. อท.น. รอง อท.น. และหน่วยงานที่เกี่ยวข้อง

กรมทรัพยากรน้ำขอรายงานการเฝ้าระวังและติดตามสถานการณ์น้ำ ประจำวันที่ ๑๙ มีนาคม ๒๕๖๑ ดังนี้

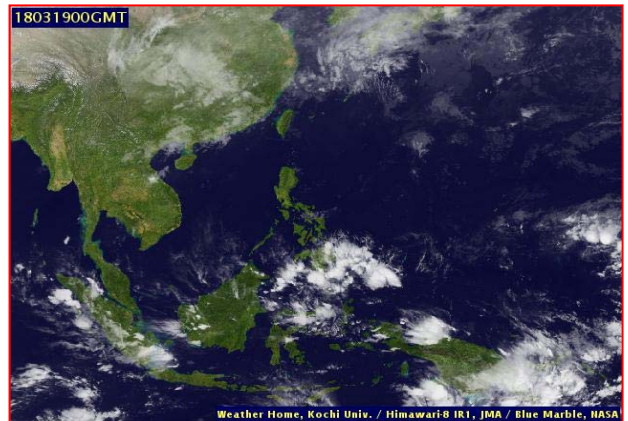
๑. สภาวะอากาศ เวลา ๐๖.๐๐ น. (ที่มา: กรมอุตุนิยมวิทยา)

พยากรณ์อากาศ ๒๔ ชั่วโมงข้างหน้า ประเทศไทยตอนบนมีอากาศร้อนโดยทั่วไป และมีฝนฟ้าคะนองเกิดขึ้นบางพื้นที่บริเวณภาคเหนือ ภาคตะวันออกเฉียงเหนือ ภาคตะวันออก และภาคใต้

อนึ่ง ในช่วงวันที่ ๒๐-๒๓ มีนาคม ๒๕๖๑ บริเวณความกดอากาศสูงจากประเทศจีนจะแผ่ลงมาปกคลุมประเทศไทยตอนบนและทะเลจีนใต้ ในขณะที่ประเทศไทยมีอากาศร้อน ทำให้บริเวณดังกล่าวมีพายุฤดูร้อนเกิดขึ้น โดยมีลักษณะของพายุฝนฟ้าคะนอง ลมกระโชกแรง กับมีลูกเห็บตกบางพื้นที่ รวมถึงฟ้าผ่า โดยภาคตะวันออกเฉียงเหนือและภาคตะวันออกจะได้รับผลกระทบในวันที่ ๒๐ มีนาคม ๒๕๖๑ ส่วนภาคเหนือ ภาคกลาง รวมทั้งกรุงเทพมหานครและปริมณฑล จะได้รับผลกระทบในวันถัดไป (๒๑ มีนาคม ๒๕๖๑) จึงขอให้ประชาชนในบริเวณดังกล่าวระวังอันตรายจากพายุฤดูร้อนที่จะเกิดขึ้น โดยหลีกเลี่ยงการอยู่ในที่โล่งแจ้ง ใต้ต้นไม้ใหญ่ และป้ายโฆษณาที่ไม่แข็งแรง รวมถึงอันตรายจากฟ้าผ่า สำหรับเกษตรกรควรเตรียมการป้องกันและระวังความเสียหายที่จะเกิดต่อผลผลิตทางการเกษตรไว้ด้วย

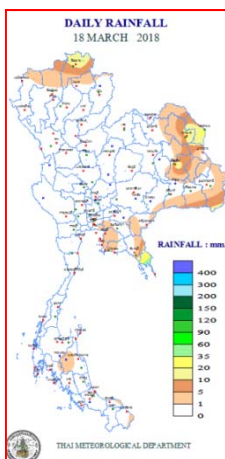


แผนที่อากาศ วันที่ ๑๙ มี.ค. ๒๕๖๑ เวลา ๐๑.๐๐ น.



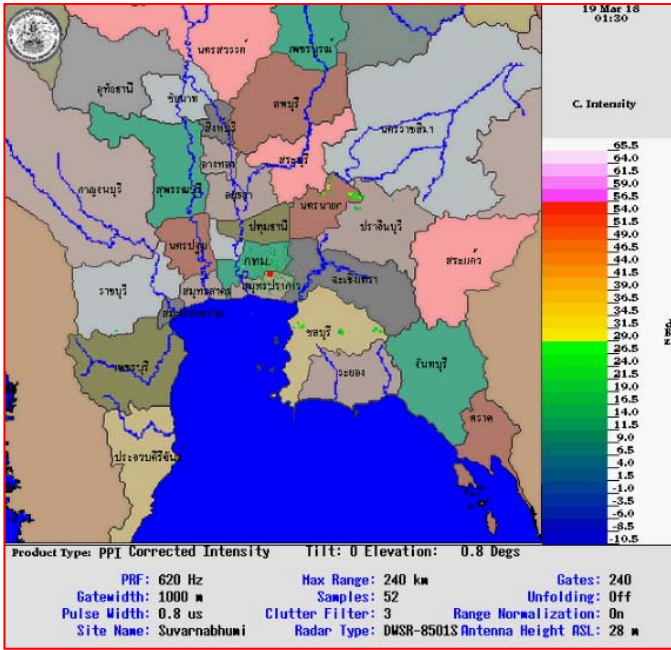
ภาพถ่ายจากดาวเทียม วันที่ ๑๙ มี.ค. ๒๕๖๑ เวลา ๐๗.๐๐ น.

๒. ปริมาณฝนสะสม ณ เวลา ๐๗.๐๐ น. (เมื่อวาน) - ๐๗.๐๐ น. (วันนี้) (ที่มา: กรมอุตุนิยมวิทยา)

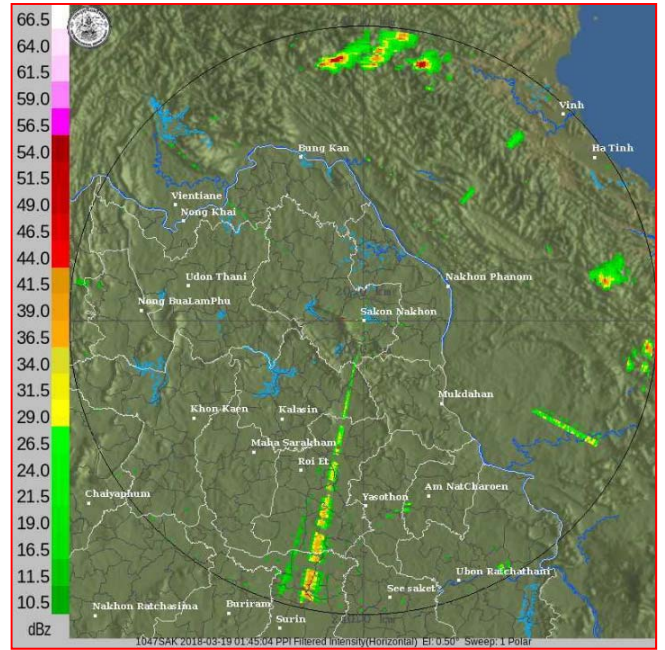


จุดตรวจวัด	ปริมาณฝน (มม.)
จ.นครพนม	๒๗.๓
จ.สกลนคร	๑๙.๘
จ.ร้อยเอ็ด	๑๕.๓
จ.เชียงใหม่	๑๔.๘
จ.ระยอง (ห้วยโป่ง สกษ.)	๗.๔
จ.ชลบุรี	๕.๗

๓.เรดาร์ตรวจอากาศ ณ วันที่ ๑๙ มีนาคม ๒๕๖๑ (ที่มา: กรมอุตุนิยมวิทยา)



สถานีสุวรรณภูมิ เวลา ๐๘.๓๐ น.



สถานีสกลนคร เวลา ๐๘.๑๕ น.

จากเรดาร์ตรวจอากาศจะพบว่ามีกุ่มเมฆฝนกระจายบริเวณพื้นที่ภาคกลาง ภาคตะวันออก และภาคตะวันออกเฉียงเหนือของประเทศไทย

๔.สถานการณ์น้ำในอ่างเก็บน้ำขนาดใหญ่ ณ วันที่ ๑๘ มีนาคม ๒๕๖๑ (ที่มา: กรมชลประทาน)

สภาพน้ำในอ่างเก็บน้ำขนาดใหญ่ปริมาณน้ำในอ่างฯ ๔๙,๓๙๙ ล้านลบ.ม. คิดเป็นร้อยละ ๗๐ (ปริมาณน้ำใช้การได้ ๒๕,๙๕๕ ล้าน ลบ.ม. คิดเป็นร้อยละ ๕๕) ปริมาณน้ำในอ่างฯ เทียบกับปี ๒๕๖๐ (๔๒,๕๙๔ ล้าน ลบ.ม.คิดเป็นร้อยละ ๖๐) มากกว่าปี ๒๕๖๐ จำนวน ๖,๘๐๕ ล้าน ลบ.ม. ปริมาณน้ำไหลลงอ่างฯ จำนวน ๓๐.๑๑ ล้าน ลบ.ม. ปริมาณน้ำระบาย จำนวน ๑๔๑.๖๕ ล้าน ลบ.ม. สามารถรับน้ำได้อีก ๒๑,๔๒๐ ล้านลบ.ม.

อ่างเก็บน้ำ	ปริมาณน้ำในอ่าง		ปริมาณน้ำใช้การได้		ปริมาณน้ำไหลลงอ่าง		ปริมาณน้ำระบาย		ปริมาณน้ำรับได้อีก (ล้าน ม. ^๓) (ความจุที่ รนส- ปริมาณน้ำ ปัจจุบัน)
	ปริมาณ (ล้าน ม. ^๓)	% น้ำเก็บกัก	ปริมาณ (ล้าน ม. ^๓)	% น้ำใช้การ	วันนี้ (ล้าน ม. ^๓)	เมื่อวาน (ล้าน ม. ^๓)	วันนี้ (ล้าน ม. ^๓)	เมื่อวาน (ล้าน ม. ^๓)	
๑.ภูมิพล	๘,๖๔๔	๖๔	๔,๘๔๔	๕๐	๐.๐๐	๕.๕๖	๒๕.๐๐	๒๕.๐๐	๔,๘๑๘
๒.สิริกิติ์	๖,๒๓๑	๖๖	๓,๓๘๑	๕๑	๕.๐๔	๕.๑๐	๒๓.๐๗	๒๓.๑๖	๔,๒๗๗
๓.จุฬารัตน์	๑๑๗	๗๑	๘๐	๖๓	๐.๐๓	๐.๐๓	๐.๐๐	๐.๐๐	๖๔
๔.อุบลรัตน์	๑,๓๖๙	๕๖	๗๘๘	๔๓	๑.๓๕	๑.๓๒	๘.๐๘	๘.๐๙	๓,๒๗๑
๕.ลำปาง	๑,๑๙๔	๖๐	๑,๐๙๔	๕๘	๐.๐๐	๑.๐๔	๗.๙๙	๗.๙๔	๑,๒๕๖
๖.สิรินธร	๑,๒๔๓	๖๓	๔๑๒	๓๖	๐.๑๗	๐.๑๓	๑.๕๗	๑.๕๔	๗๒๓
๗.ป่าสักชลสิทธิ์	๔๘๖	๕๑	๔๘๓	๕๐	๐.๐๐	๐.๖๖	๒.๖๐	๒.๖๑	๔๗๔
๘.ศรีนครินทร์	๑๔,๘๘๔	๘๔	๔,๖๑๙	๖๒	๒.๐๘	๖.๒๐	๑๓.๐๓	๑๒.๙๙	๓,๘๘๖
๙.วชิราลงกรณ	๕,๗๕๙	๖๕	๒,๗๔๗	๔๗	๐.๐๐	๐.๐๐	๑๘.๑๐	๑๘.๑๒	๕,๒๔๑
๑๐.ขุนด่านปราการชล	๑๑๘	๕๓	๑๑๔	๕๒	๐.๐๐	๐.๐๐	๑.๓๕	๑.๓๗	๑๐๗
๑๑.รัชชประภา	๔,๑๖๖	๗๔	๒,๘๑๕	๖๖	๑๔.๕๒	๔.๐๙	๘.๔๓	๖.๔๙	๑,๙๗๘
๑๒.บางบาล	๑,๓๕๒	๙๓	๑,๐๗๖	๙๑	๓.๓๕	๓.๒๓	๓.๑๕	๓.๐๓	๒๓๘

๕. สถานการณ์น้ำในประเทศ ณ วันที่ ๑๖ - ๑๙ มีนาคม ๒๕๖๑ (ที่มา: กรมชลประทาน)

สถานี	แม่น้ำ	อำเภอ	จังหวัด	ระดับตลิ่ง (ม.รทก.)	ระดับน้ำ (ม.รทก.)				แนวโน้ม	เปรียบเทียบระดับตลิ่ง
					ศุกร์	เสาร์	อาทิตย์	จันทร์		
					๑๖ มี.ค.	๑๗ มี.ค.	๑๘ มี.ค.	๑๙ มี.ค.		
P.๑	ปิง	เมือง	เชียงใหม่	๓.๗๐	๑.๒๖	๑.๕๒	๑.๓๗	๑.๔๖	เพิ่มขึ้น	-๒.๒๔
W.๑C	วัง	เมือง	ลำปาง	๕.๒๐	๐.๑๔	๐.๒๒	๐.๑๔	๐.๐๖	ลดลง	-๕.๑๔
Y.๑๖	ยม	บางระกำ	พิษณุโลก	๗.๒๘	๑.๓๖	๑.๓๓	๑.๓๓	๑.๓๓	ทรงตัว	-๕.๙๕
N.๗A	น่าน	เมือง	พิจิตร	๑๑.๑๘	๒.๙๓	๒.๙๙	๓.๐๖	๒.๘๐	ลดลง	-๘.๓๘
C.๑๓	เจ้าพระยา	สรรพยา	ชัยนาท	๑๖.๓๔	๖.๐๐	๖.๐๐	๖.๐๐	๖.๐๐	ทรงตัว	-๑๐.๓๔
M.๖A	มูล	สตึก	บุรีรัมย์	๖.๐๐	๐.๓๒	๐.๓๒	๐.๓๑	๐.๓๐	ลดลง	-๕.๗
M.๗	มูล	เมือง	อุบลราชธานี	๗.๐๐	๑.๗๒	๑.๗๒	๑.๙๔	๑.๙๐	ลดลง	-๕.๑
M.๑๙๑	ลำตะคอง	เมือง	นครราชสีมา	๓.๐๐	๐.๘๑	๐.๗๒	๐.๗๕	๑.๒๑	เพิ่มขึ้น	-๑.๗๙
M.๒๖A	ลำชี	กระสัง	บุรีรัมย์	๙.๐๐	๑.๑๘	๑.๑๘	๑.๑๘	๑.๑๘	ทรงตัว	-๗.๘๒
M.๖๙	ลำเขบก	ตระการพืชผล	อุบลราชธานี	๗.๓๐	๔.๖๑	๔.๖๑	๔.๖๑	๔.๕๔	ลดลง	-๒.๗๖
X.๖๔	คลองท่าชะ	ท่าชะ	ชุมพร	๑๗.๑๓	๗.๖๗	๗.๖๗	๗.๗๖	๗.๖๗	ลดลง	-๙.๔๖
X.๑๔๙	คลองกลาย	นบพิตำ	นครศรีธรรมราช	๓๓.๙๖	๒๙.๐๕	๒๙.๐๓	๒๙.๐๓	๒๙.๐๒	ลดลง	-๔.๙๔
X.๒๗๔	แม่น้ำโก-ลก	แว้ง	นราธิวาส	๒๔.๑๘	๑๘.๖๕	๑๘.๗๐	๑๘.๕๘	๑๘.๕๕	ลดลง	-๕.๖๓
X.๓๗A	แม่น้ำตาปี	พระแสง	สุราษฎร์ธานี	๑๐.๗๖	๔.๙๕	๕.๐๐	๕.๐๕	๕.๑๐	เพิ่มขึ้น	-๕.๖๖

*** ยังไม่ได้รับรายงาน

๖. สถานการณ์น้ำในพื้นที่ลุ่มน้ำโขง ณ วันที่ ๑๒ มีนาคม ๒๕๖๑ (ที่มา: Mekong River Commission (MRC))

สถานี	ปริมาณฝน ๒๔ ชม. (มม)	ระดับอ้างอิง (ม.รทก.)	ระดับตลิ่ง (ม.)	ระดับน้ำ (ม.) ๑๒ มี.ค.	เปรียบเทียบระดับตลิ่ง	ระดับน้ำคาดการณ์ (ม.)			แนวโน้ม
						๑๓ มี.ค.	๑๔ มี.ค.	๑๕ มี.ค.	
อ.เชียงแสน จ.เชียงราย	๐.๐	๓๕๗.๑๑๐	๑๒.๘๐	๒.๐๑	-๑๐.๗๙	๒.๑๑	๒.๑๒	๒.๑๑	เพิ่มขึ้น
อ.เชียงคาน จ.เลย	๐.๐	๑๙๔.๑๑๘	๑๖.๐๐	๔.๔๔	-๑๑.๕๖	๔.๒๔	๔.๐๗	๓.๙๐	ลดลง
อ.เมือง จ.หนองคาย	๐.๐	๑๕๓.๖๔๘	๑๒.๒๐	๑.๗๐	-๑๐.๕๐	๑.๖๗	๑.๕๕	๑.๕๐	ลดลง
อ.เมือง จ.นครพนม	๐.๐	๑๓๐.๙๖๑	๑๒.๐๐	๑.๗๘	-๑๐.๒๒	๑.๖๘	๑.๕๘	๑.๕๒	ลดลง
อ.เมือง จ.มุกดาหาร	๐.๐	๑๒๔.๒๑๙	๑๒.๕๐	๒.๑๑	-๑๐.๓๙	๒.๐๐	๑.๙๐	๑.๘๕	ลดลง
อ.โขงเจียม จ.อุบลราชธานี	๐.๐	๘๙.๐๓๐	๑๔.๕๐	๒.๓๙	-๑๒.๑๑	๒.๓๐	๒.๒๐	๒.๑๕	ลดลง

๖. สถานการณ์เตือนภัย Early Warning ณ วันที่ ๑๙ มีนาคม ๒๕๖๑ (ที่มา: สำนักวิจัย พัฒนาและอุทกวิทยา กรมทรัพยากรน้ำ) [เวลา ๑๕.๐๐ น.(เมื่อวาน) - ๐๘.๐๐ น. (วันนี้)]

การแจ้งเตือน	สถานี	การแจ้งเตือน
เตือนสีแดง (อพยพ)	-	-
เตือนสีเหลือง (เตือนภัย)	-	-
เตือนสีเขียว (เฝ้าระวัง)	-	-

๗. สถานการณ์ธรณีพิบัติภัย ณ วันที่ ๑๘ มีนาคม ๒๕๖๑ (ที่มา : กรมทรัพยากรธรณี)

ไม่มีสถานการณ์ธรณีพิบัติภัย

๘. เหตุการณ์วิกฤตน้ำปัจจุบัน ณ วันที่ ๑๙ มีนาคม ๒๕๖๑ [เวลา ๑๕.๐๐ น.(เมื่อวาน) - ๐๘.๐๐ น. (วันนี้)]

ไม่มีเหตุการณ์วิกฤตน้ำ

๙.สถานการณ์อุทกภัย ณ วันที่ ๑๙ มีนาคม ๒๕๖๑(ที่มา :กรมป้องกันและบรรเทาสาธารณภัย)

ไม่มีสถานการณ์

๑๐. การคาดหมายลักษณะอากาศ ๗ วันข้างหน้า (ระหว่างวันที่ ๑๘ - ๒๔ มีนาคม ๒๕๖๑)

ในช่วงวันที่ ๑๘-๑๙ มี.ค.ประเทศไทยตอนบนมีอากาศร้อนและมีฟ้าหลัวในตอนกลางวัน โดยมีฝนฟ้าคะนองบางแห่ง บริเวณภาคตะวันออกเฉียงเหนือ ภาคกลางตอนล่าง ภาคตะวันออก และภาคใต้ ส่วนในช่วงวันที่ ๒๐-๒๒ มี.ค.ประเทศไทยตอนบนจะมีพายุฤดูร้อนเกิดขึ้น โดยมีพายุฝนฟ้าคะนอง ลมกระโชกแรง และมีลูกเห็บตกบางพื้นที่ หลังจากนั้นในวันที่ ๒๓-๒๔ มี.ค. บริเวณประเทศไทยตอนบนจะฝนลดลง และมีอากาศร้อน ส่วนภาคใต้จะมีฝนเพิ่มขึ้น

๑๑.การช่วยเหลือเพื่อบรรเทาสถานการณ์อุทกภัย (กรมทรัพยากรน้ำ)

สรุปการสูบน้ำ และบริการน้ำดื่ม เพื่อช่วยเหลือสถานการณ์ภัยแล้งและอุทกภัยตั้งแต่ ๓ มกราคม - ๑๖ มีนาคม พ.ศ. ๒๕๖๑

หน่วย งาน	จังหวัด	ปริมาณสูบน้ำ (ลบ.ม.)	ปริมาณ แจกจ่ายน้ำ (ลิตร)	ประโยชน์ที่ได้รับ		
				อุปโภค-บริโภค		
				ครัวเรือน	ประชากร	พื้นที่
ภาค ๒	นครสวรรค์	๒๕๙,๒๐๐	-	๔๐๐	๑,๒๐๐	๗๐๐
ภาค ๓	อุดรธานี	๑๖๖,๓๐๐	-	๕๕๐	๑,๕๐๐	๓๕๐
	สกลนคร	๕๑๖,๐๐๐	-	๑,๑๕๒	๔,๐๙๗	๑,๓๕๐
	นครพนม	๑๗๙,๗๐๐	-	๕๙๘	๓,๙๐๐	๒๕๙
ภาค ๔	มหาสารคาม	๔๔๕,๑๔๐	-	๑๓๕	๕๔๖	-
	ขอนแก่น	๑,๓๑๐,๖๔๐	-	๑,๑๔๔	๕,๖๑๖	-
	ชัยภูมิ	๖๐,๐๐๐	-	๙๐	๔๕๐	-
ภาค ๕	นครราชสีมา	๕๘๕,๔๐๐	-	๑,๙๒๗	๗,๘๕๐	-
ภาค ๖	ปราจีนบุรี	๑,๐๖๗,๒๐๐	-	๒,๒๕๑	๖,๘๒๐	๑,๖๕๐
		๔,๕๘๙,๕๘๐	-	๘,๒๔๗	๓๑,๙๗๙	๔,๓๐๙

จึงเรียนมาเพื่อโปรดทราบ

นายวรศาสน์ อภัยพงษ์
อธิบดีกรมทรัพยากรน้ำ