



รายงานสถานการณ์น้ำรายวัน

เสนอโดย

ศูนย์เมขลา

ศูนย์ป้องกันวิกฤติน้ำ

กรมทรัพยากรน้ำ

ประจำวันที่ ๒๐ มีนาคม ๒๕๖๑

สารบัญ

- ๑) ปริมาณฝนสะสมปี พ.ศ. ๒๕๖๐ และ ๒๕๖๑ เทียบค่าเฉลี่ย ๓๐ ปี
- ๒) สถานการณ์น้ำในอ่างเก็บน้ำขนาดใหญ่ และขนาดกลาง
- ๓) สถานการณ์น้ำในลำน้ำ
- ๔) รายงานสถานการณ์น้ำรายลุ่มน้ำ
- ๕) รายงานระดับน้ำจากกล้อง CCTV

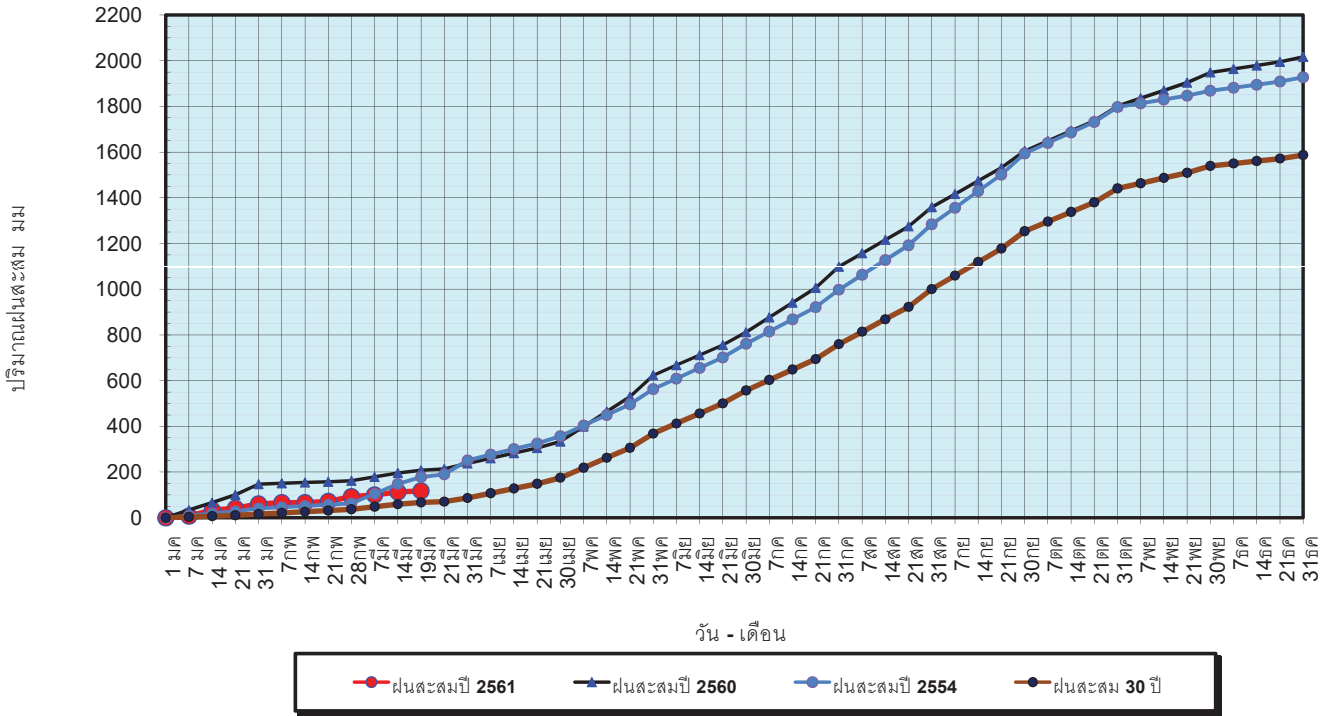
ปริมาณฝนสะสมปี

พ.ศ. ๒๕๖๐ และ ๒๕๖๑

เทียบค่าเฉลี่ย ๓๐ ปี

วันที่ 19 มีนาคม 2561
 ฝน30ปี = 67.74 มม. (สะสมทั้งปี = 1,587.70 มม.)
 ปี60 = 208.21 มม. (สะสมทั้งปี = 2,016.75 มม.)
 ปี61 = 117.82 มม.
 เปรียบเทียบกับ ปี 60 **มีค่าน้อยกว่า** -90.39 มม.
 เปรียบเทียบกับฝนเฉลี่ย 30 ปี **มีค่ามากกว่า** 50.08 มม.

ปริมาณฝนสะสมปี 2554-2560-2561 เทียบกับค่าเฉลี่ย 30 ปี



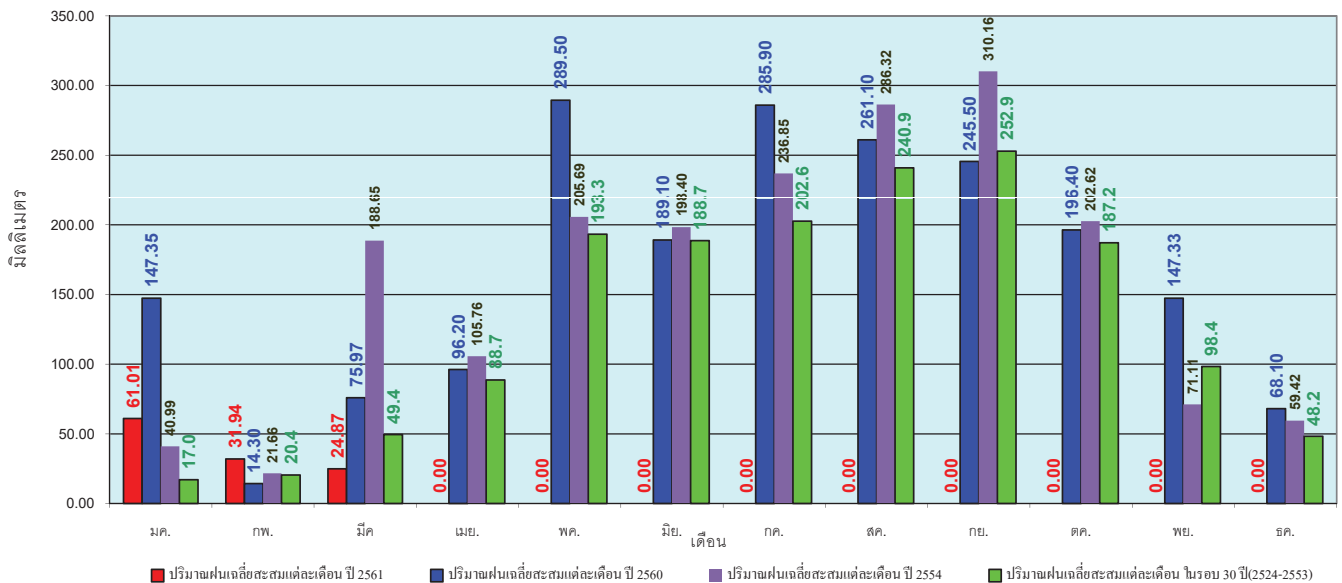
ข้อมูลจากกรมอุตุนิยมวิทยาจำนวน 122
 สถานีข้อมูลปริมาณฝนสะสมถึง วันที่
 19 มีนาคม 2561



ศูนย์เมขลา ศูนย์ป้องกันวิกฤตน้ำ กรมทรัพยากรน้ำ

วันที่ 19 มีนาคม 2561
 ฝน30ปี = 67.74 มม. (สะสมทั้งปี = 1,587.50 มม.)
 ปี60 = 208.21 มม. (สะสมทั้งปี = 2,016.75 มม.)
 ปี61 = 117.82 มม.
 เปรียบเทียบกับ ปี 60 **มีค่าน้อยกว่า** -90.39 มม.
 เปรียบเทียบกับฝนเฉลี่ย 30 ปี **มีค่ามากกว่า** 50.08 มม.

ปริมาณฝนเฉลี่ยรายเดือนของประเทศ



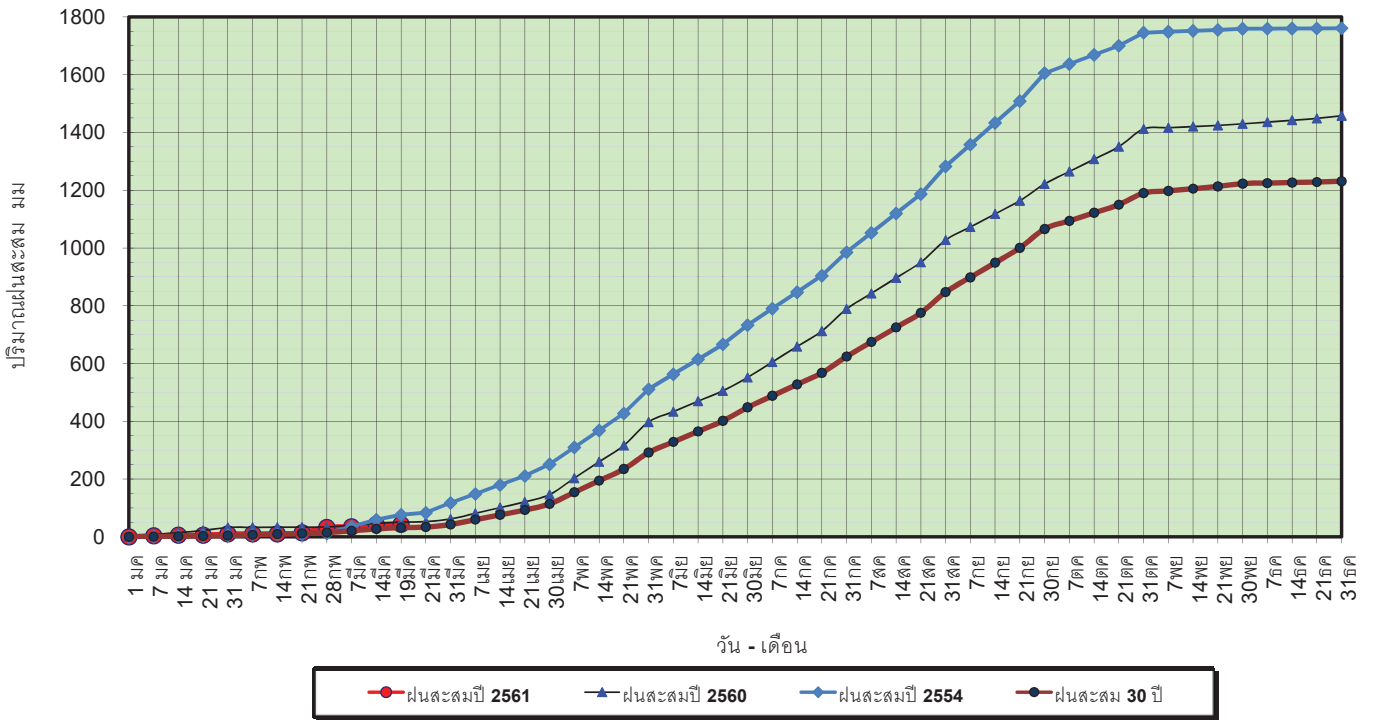
ข้อมูลจากกรมอุตุนิยมวิทยาจำนวน 122
 สถานีข้อมูลปริมาณฝนสะสมถึง วันที่
 19 มีนาคม 2561



ศูนย์เมขลา ศูนย์ป้องกันวิกฤตน้ำ กรมทรัพยากรน้ำ

วันที่ 19 มีนาคม 2561
 ฝน30ปี = 32.22 มม. (สะสมทั้งปี = 1,230.90 มม.)
 ปี60 = 50.84 มม. (สะสมทั้งปี = 1,457.30 มม.)
 ปี61 = 43.62 มม.
 เปรียบเทียบกับ ปี 60 **มีค่าน้อยกว่า** -7.22 มม.
 เปรียบเทียบกับฝนเฉลี่ย 30 ปี **มีค่ามากกว่า** 11.40 มม.

ปริมาณฝนสะสมภาคเหนือ

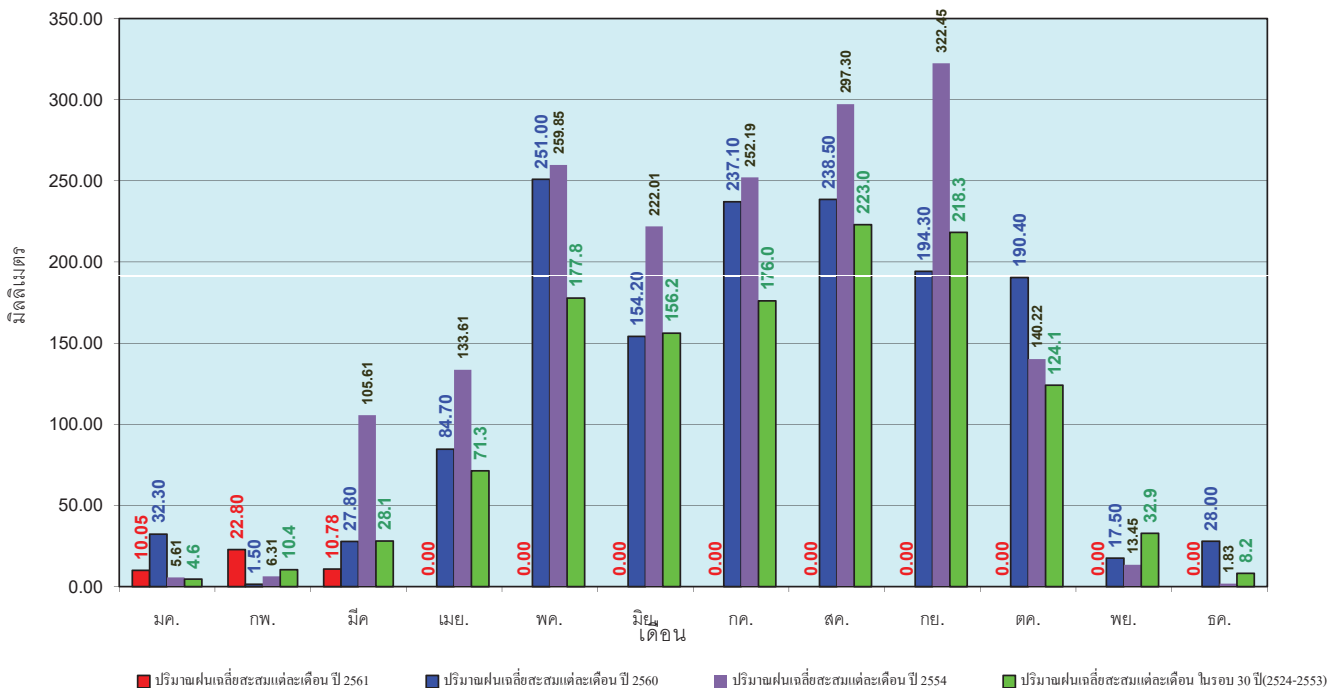


ข้อมูลจากกรมอุตุนิยมวิทยาจำนวน 32 สถานีข้อมูลปริมาณฝนสะสมถึง วันที่ 19 มีนาคม 2561



วันที่ 19 มีนาคม 2561
 ฝน30ปี = 32.22 มม. (สะสมทั้งปี = 1,230.90 มม.)
 ปี60 = 50.84 มม. (สะสมทั้งปี = 1,457.30 มม.)
 ปี61 = 43.62 มม.
 เปรียบเทียบกับ ปี 60 **มีค่าน้อยกว่า** -7.22 มม.
 เปรียบเทียบกับฝนเฉลี่ย 30 ปี **มีค่ามากกว่า** 11.40 มม.

ปริมาณฝนเฉลี่ยสะสมรายเดือน ภาคเหนือ

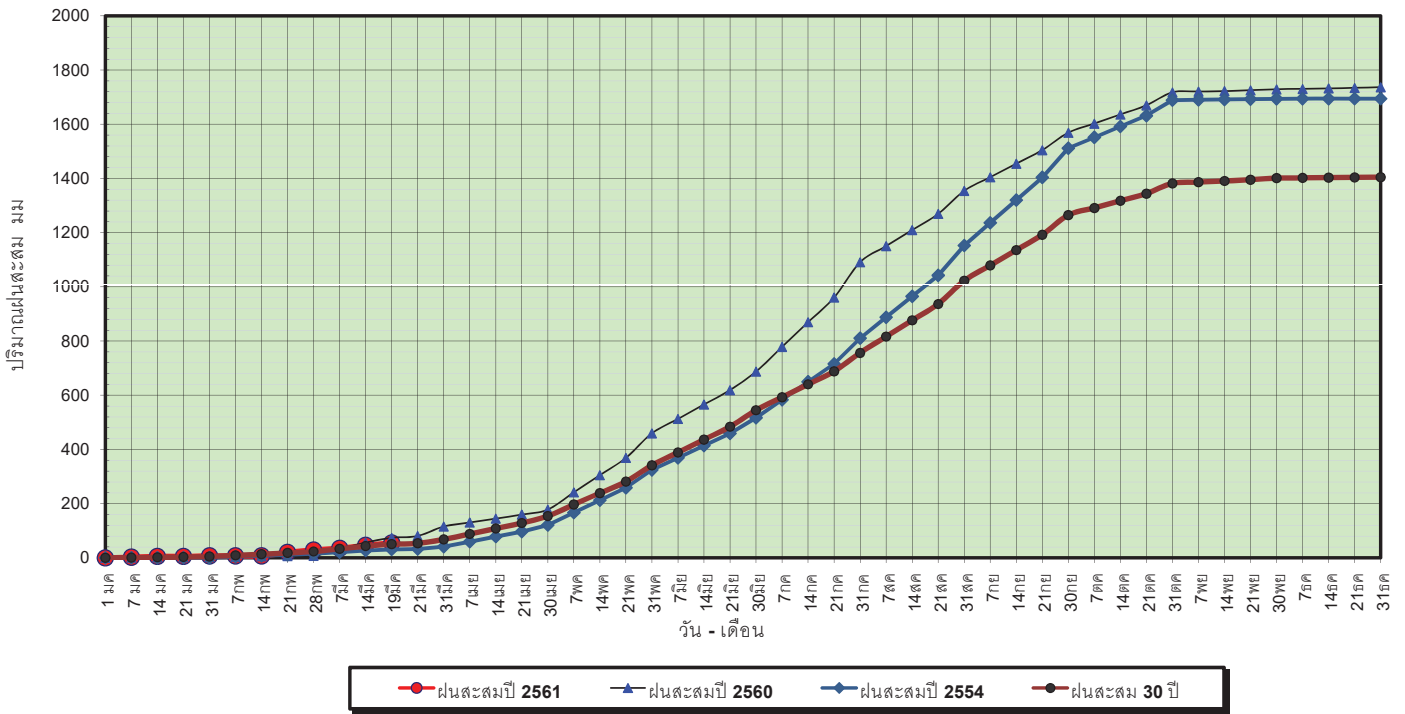


ข้อมูลจากกรมอุตุนิยมวิทยาจำนวน32 สถานีข้อมูลปริมาณฝนสะสมถึง วันที่ 19 มีนาคม 2561



วันที่ 19 มีนาคม 2561
 ฝน30ปี = 50.70 มม. (สะสมทั้งปี = 1,404.50 มม.)
 ปี60 = 73.65 มม. (สะสมทั้งปี = 1,736.60 มม.)
 ปี61 = 54.80 มม.
 เปรียบเทียบกับ ปี 60 **มีค่าน้อยกว่า** -18.85 มม.
 เปรียบเทียบกับฝนเฉลี่ย 30 ปี **มีค่ามากกว่า** 4.11 มม.

ปริมาณฝนสะสมภาคตะวันออกเฉียงเหนือ



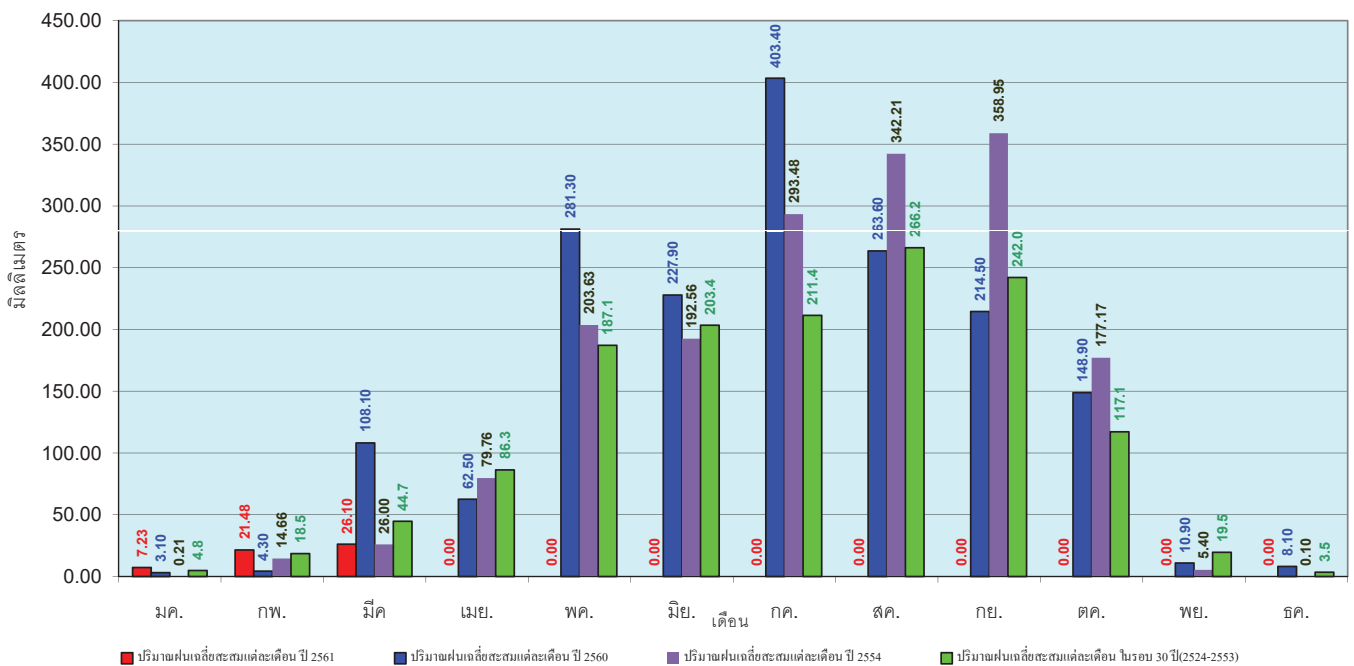
ข้อมูลจากกรมอุตุนิยมวิทยาจำนวน 28
 สถานีข้อมูลปริมาณฝนสะสมถึง วันที่
 19 มีนาคม 2561



ศูนย์เมขลา ศูนย์ป้องกันวิกฤตการณ์ กรมทรัพยากรน้ำ

วันที่ 19 มีนาคม 2561
 ฝน30ปี = 50.70 มม. (สะสมทั้งปี = 1,404.50 มม.)
 ปี60 = 73.65 มม. (สะสมทั้งปี = 1,736.60 มม.)
 ปี61 = 54.80 มม.
 เปรียบเทียบกับ ปี 60 **มีค่าน้อยกว่า** -18.85 มม.
 เปรียบเทียบกับฝนเฉลี่ย 30 ปี **มีค่ามากกว่า** 4.11 มม.

ปริมาณฝนเฉลี่ยสะสมรายเดือน ภาคตะวันออกเฉียงเหนือ



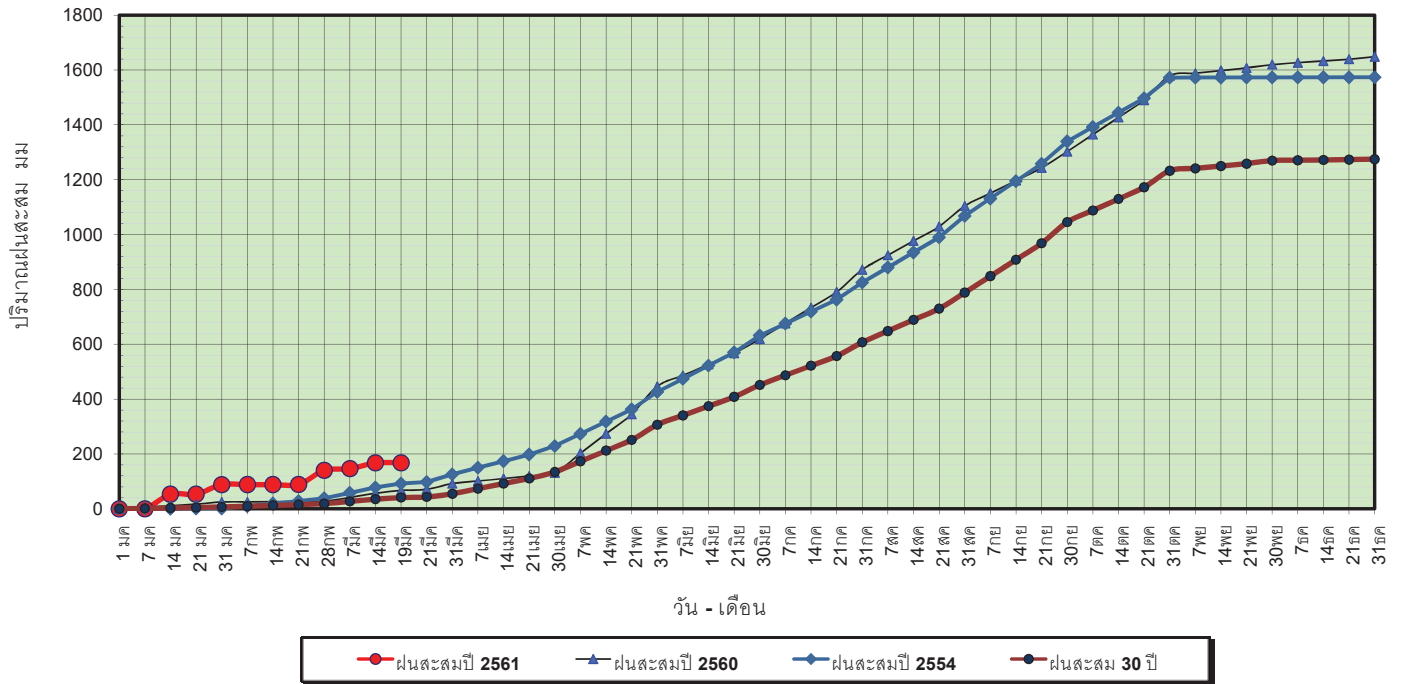
ข้อมูลจากกรมอุตุนิยมวิทยาจำนวน 28
 สถานีข้อมูลปริมาณฝนสะสมถึง วันที่
 19 มีนาคม 2561



ศูนย์เมขลา ศูนย์ป้องกันวิกฤตการณ์ กรมทรัพยากรน้ำ

วันที่ 19 มีนาคม 2561
 ฝน30ปี = 41.06 มม. (สะสมทั้งปี = 1,275.20 มม.)
 ปี60 = 66.84 มม. (สะสมทั้งปี = 1,649.10 มม.)
 ปี61 = 167.59 มม.
 เปรียบเทียบกับ ปี 60 มีค่ามากกว่า 100.75 มม.
 เปรียบเทียบกับฝนเฉลี่ย 30 ปี มีค่ามากกว่า 126.53 มม.

ปริมาณฝนสะสมภาคกลาง

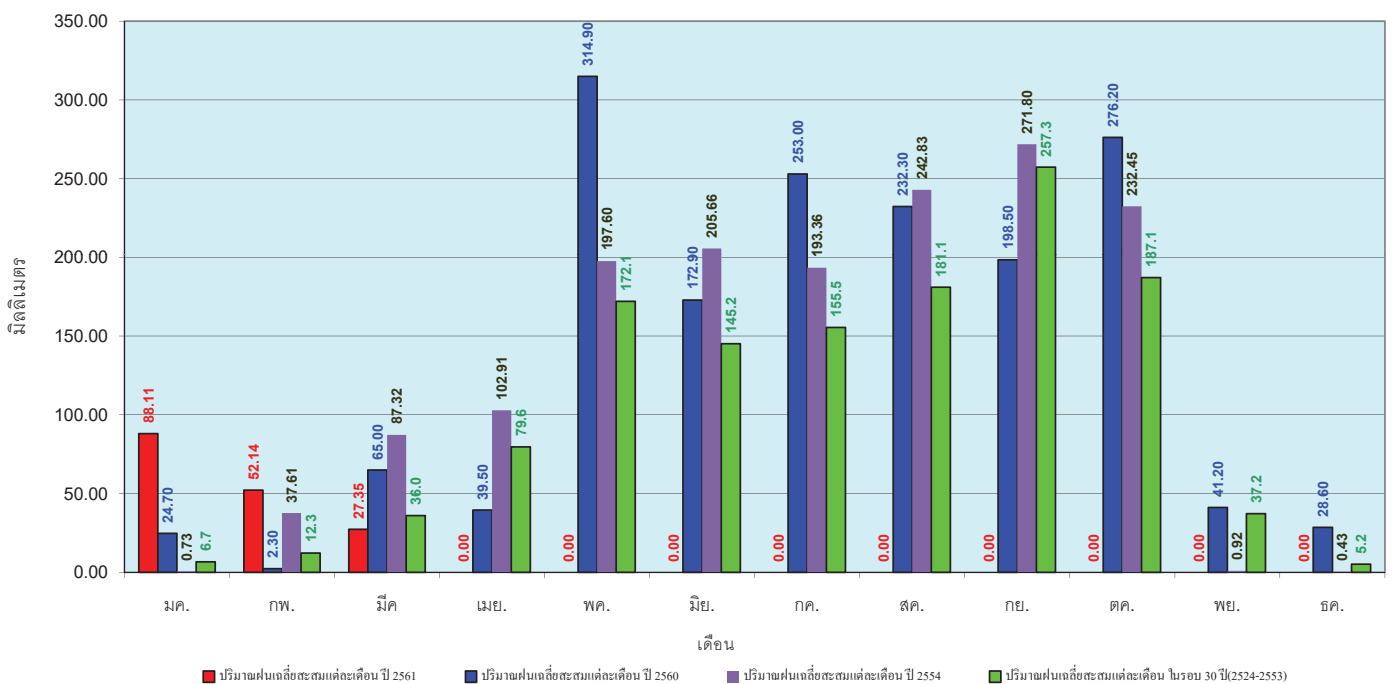


ข้อมูลจากกรมอุตุนิยมวิทยาจำนวน 13
 สถานีข้อมูลปริมาณฝนสะสมถึง วันที่
 19 มีนาคม 2561



วันที่ 19 มีนาคม 2561
 ฝน30ปี = 41.06 มม. (สะสมทั้งปี = 1,275.20 มม.)
 ปี60 = 66.84 มม. (สะสมทั้งปี = 1,649.10 มม.)
 ปี61 = 167.59 มม.
 เปรียบเทียบกับ ปี 60 มีค่ามากกว่า 100.75 มม.
 เปรียบเทียบกับฝนเฉลี่ย 30 ปี มีค่ามากกว่า 126.53 มม.

ปริมาณฝนเฉลี่ยสะสมรายเดือน ภาคกลาง

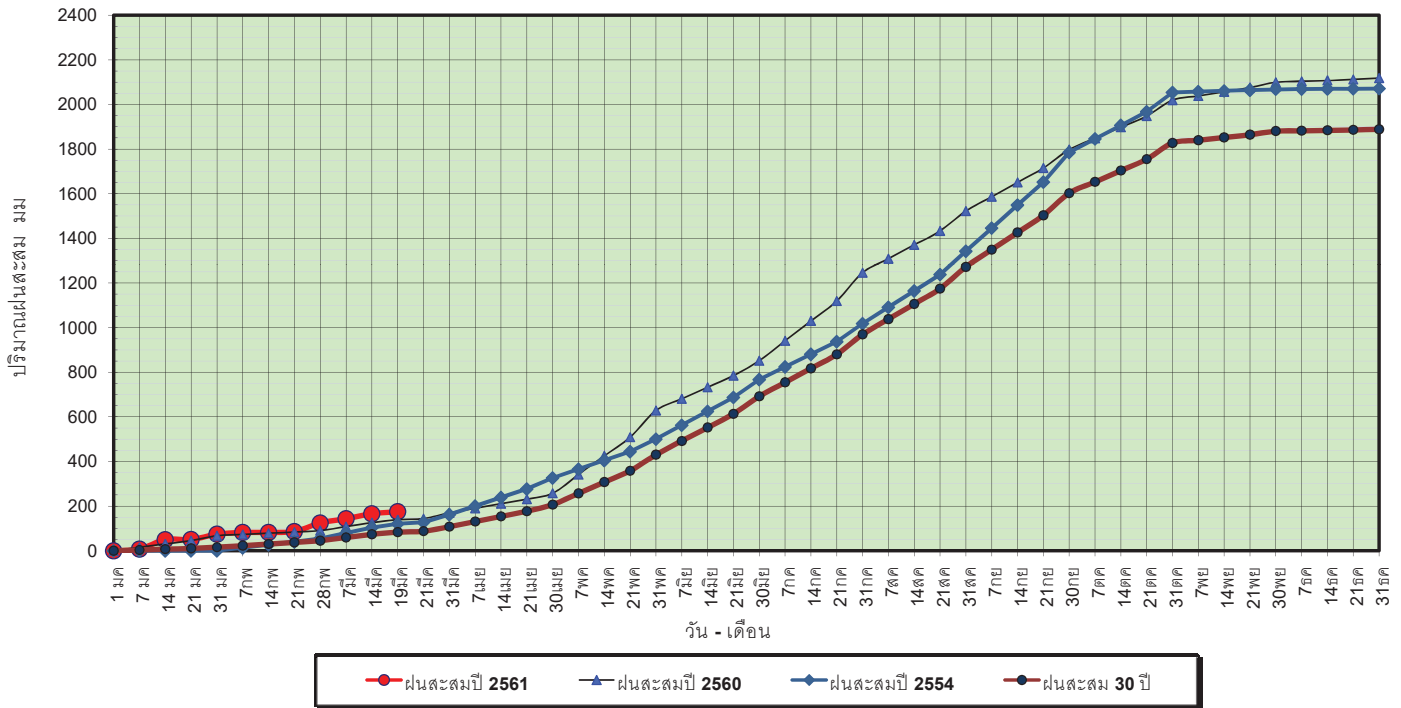


ข้อมูลจากกรมอุตุนิยมวิทยาจำนวน 13
 สถานีข้อมูลปริมาณฝนสะสมถึง วันที่
 19 มีนาคม 2561



วันที่ 19 มีนาคม 2561
 ฝน30ปี = 83.81 มม. (สะสมทั้งปี = 1,888.80 มม.)
 ปี60 = 138.89 มม. (สะสมทั้งปี = 2,118.10 มม.)
 ปี61 = 175.47 มม.
 เปรียบเทียบกับ ปี 60 มีค่ามากกว่า 36.58 มม.
 เปรียบเทียบกับฝนเฉลี่ย 30 ปี มีค่ามากกว่า 91.66 มม.

ปริมาณฝนสะสมภาคตะวันออกเฉียงเหนือ



ข้อมูลจากกรมอุตุนิยมวิทยาจำนวน 15 สถานีข้อมูลปริมาณฝนสะสมถึง วันที่ 19 มีนาคม 2561

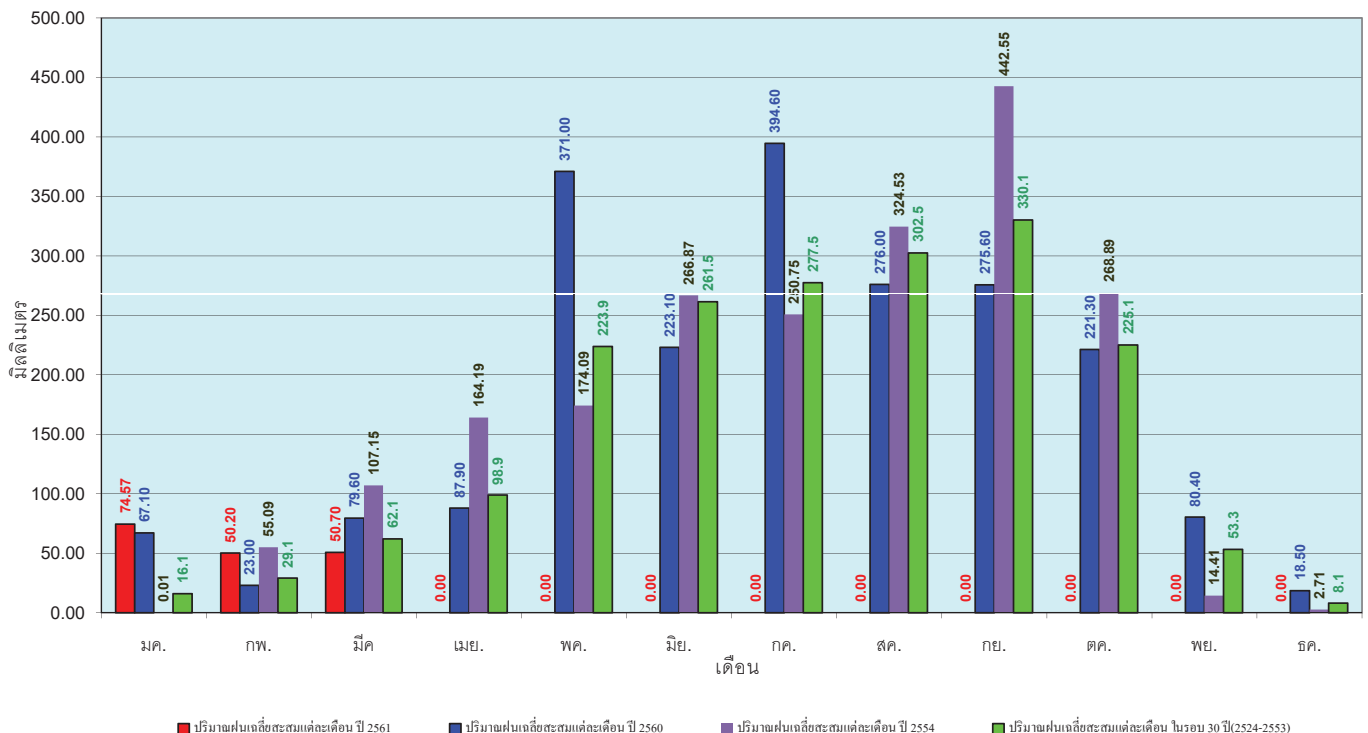


ศูนย์เมขลา

ศูนย์ป้องกันวิกฤตน้ำ กรมทรัพยากรน้ำ

วันที่ 19 มีนาคม 2561
 ฝน30ปี = 83.81 มม. (สะสมทั้งปี = 1,888.80 มม.)
 ปี60 = 138.89 มม. (สะสมทั้งปี = 2,118.10 มม.)
 ปี61 = 175.47 มม.
 เปรียบเทียบกับ ปี 60 มีค่ามากกว่า 36.58 มม.
 เปรียบเทียบกับฝนเฉลี่ย 30 ปี มีค่ามากกว่า 91.66 มม.

ปริมาณฝนเฉลี่ยสะสมรายเดือน ภาคตะวันออกเฉียงเหนือ



ข้อมูลจากกรมอุตุนิยมวิทยาจำนวน 15 สถานีข้อมูลปริมาณฝนสะสมถึง วันที่ 19 มีนาคม 2561

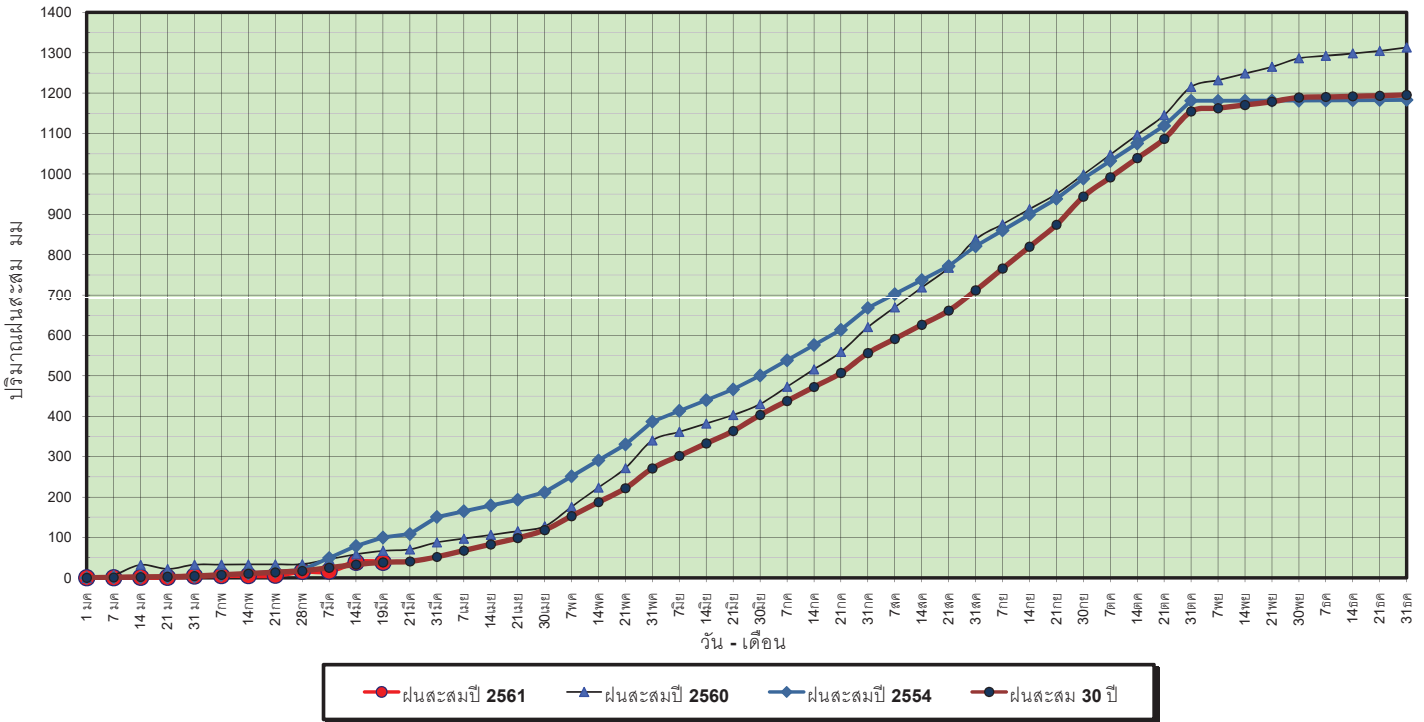


ศูนย์เมขลา

ศูนย์ป้องกันวิกฤตน้ำ กรมทรัพยากรน้ำ

วันที่ 19 มีนาคม 2561
 ฝน30ปี = 38.36 มม. (สะสมทั้งปี = 1,195.72 มม.)
 ปี60 = 66.98 มม. (สะสมทั้งปี = 1,313.32 มม.)
 ปี61 = 38.42 มม.
 เปรียบเทียบกับ ปี 60 **มีค่าน้อยกว่า** -28.56 มม.
 เปรียบเทียบกับฝนเฉลี่ย 30 ปี **มีค่ามากกว่า** 0.06 มม.

ปริมาณฝนสะสมภาคตะวันตก



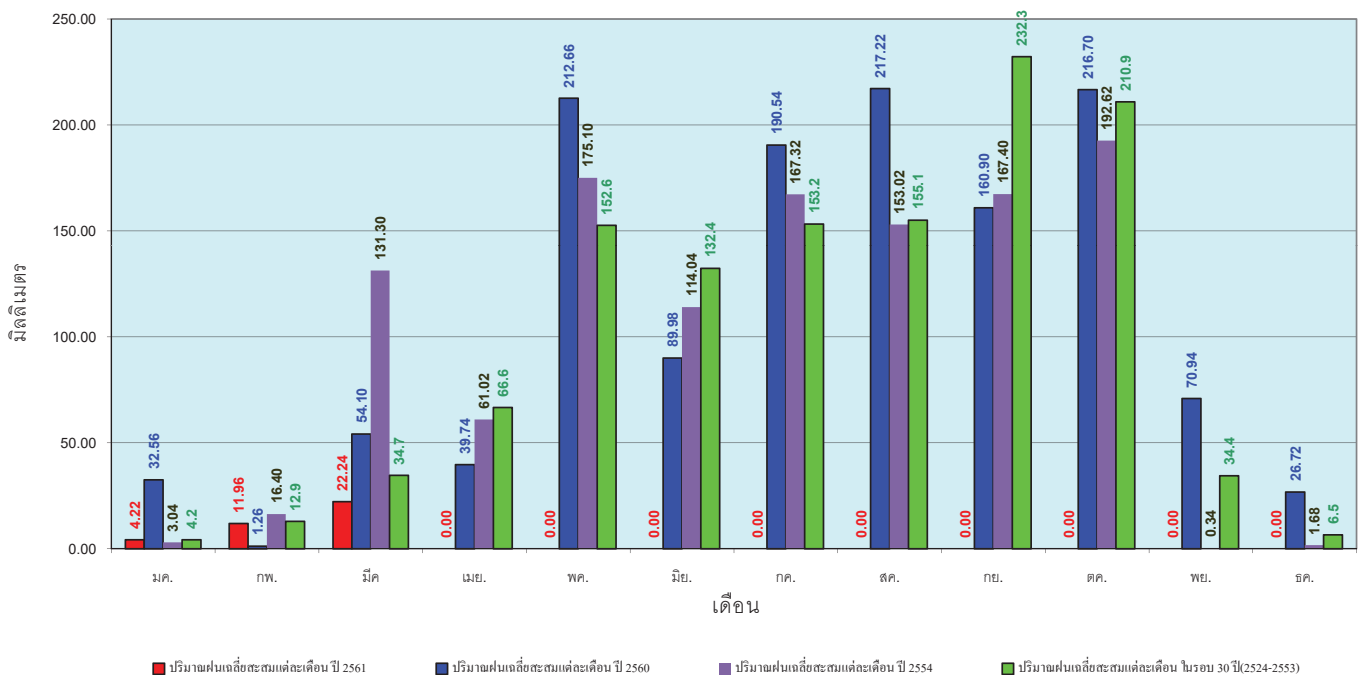
ข้อมูลจากกรมอุตุนิยมวิทยาจำนวน 5
 สถานีข้อมูลปริมาณฝนสะสมถึง วันที่
 19 มีนาคม 2561



ศูนย์เมขลา ศูนย์ป้องกันวิกฤตการณ์ กรมทรัพยากรน้ำ

วันที่ 19 มีนาคม 2561
 ฝน30ปี = 38.36 มม. (สะสมทั้งปี = 1,195.72 มม.)
 ปี60 = 66.98 มม. (สะสมทั้งปี = 1,313.32 มม.)
 ปี61 = 38.42 มม.
 เปรียบเทียบกับ ปี 60 **มีค่าน้อยกว่า** -28.56 มม.
 เปรียบเทียบกับฝนเฉลี่ย 30 ปี **มีค่ามากกว่า** 0.06 มม.

ปริมาณฝนเฉลี่ยสะสมรายเดือน ภาคตะวันตก



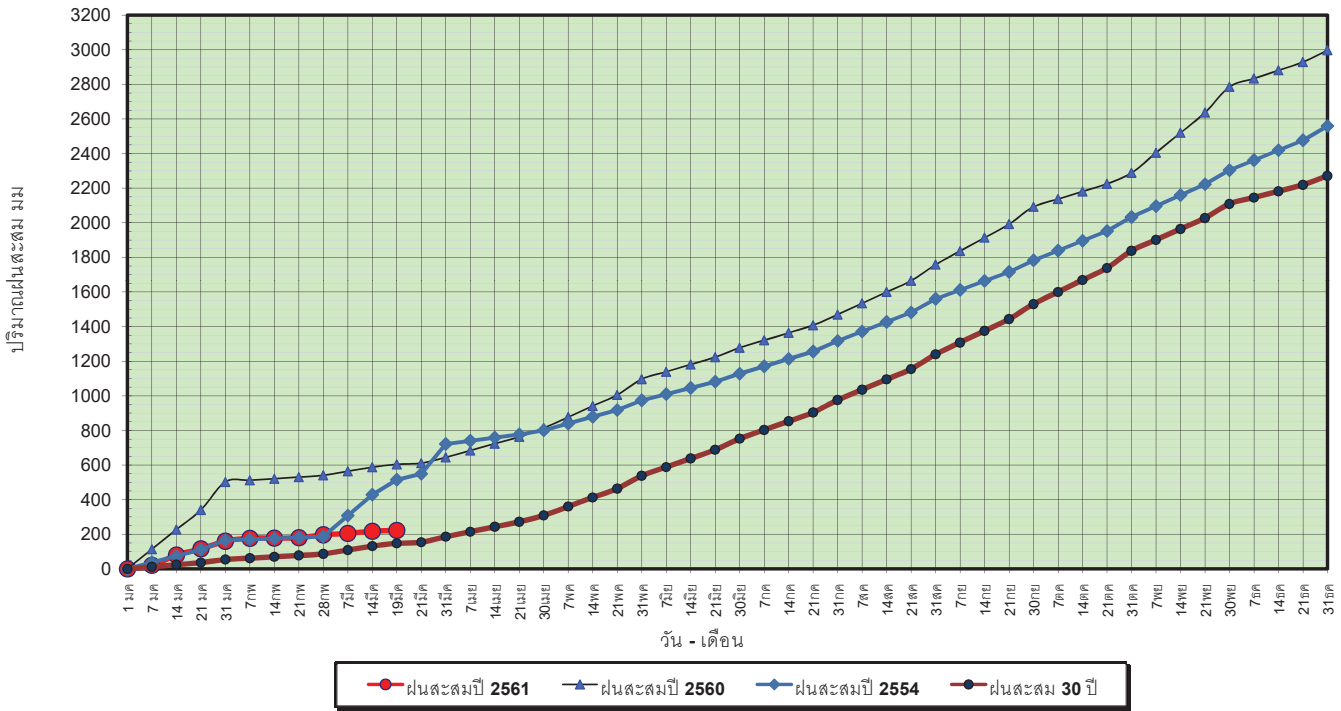
ข้อมูลจากกรมอุตุนิยมวิทยาจำนวน 5
 สถานีข้อมูลปริมาณฝนสะสมถึง วันที่
 19 มีนาคม 2561



ศูนย์เมขลา ศูนย์ป้องกันวิกฤตการณ์ กรมทรัพยากรน้ำ

วันที่ 19 มีนาคม 2561
 ฝน30ปี = 147.90 มม. (สะสมทั้งปี = 2,271.55 มม.)
 ปี60 = 604.14 มม. (สะสมทั้งปี = 2,997.15 มม.)
 ปี61 = 222.10 มม.
 เปรียบเทียบกับ ปี 60 **มีค่าน้อยกว่า** -382.04 มม.
 เปรียบเทียบกับฝนเฉลี่ย 30 ปี **มีค่ามากกว่า** 74.20 มม.

ปริมาณฝนสะสมภาคใต้

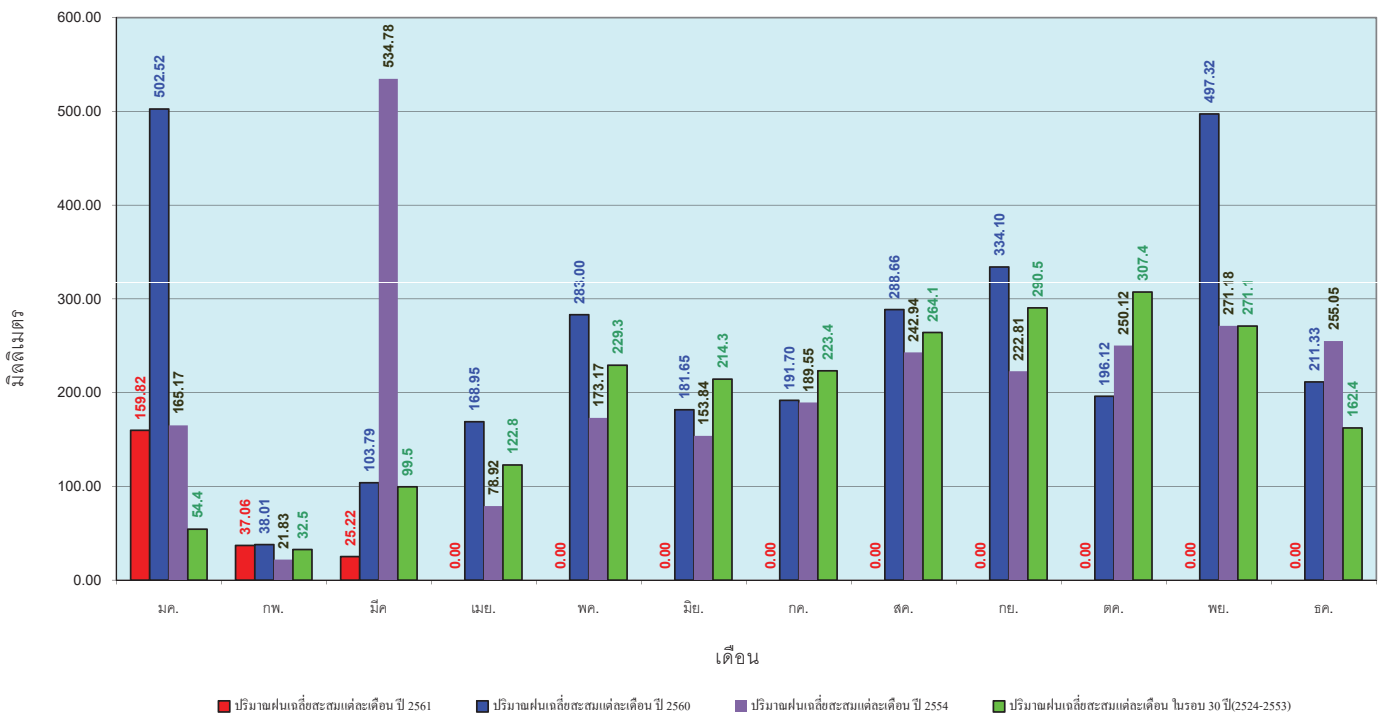


ข้อมูลจากกรมอุตุนิยมวิทยาจำนวน 29
 สถานีข้อมูลปริมาณฝนสะสมถึง วันที่
 19 มีนาคม 2561



วันที่ 19 มีนาคม 2561
 ฝน30ปี = 147.90 มม. (สะสมทั้งปี = 2,271.55 มม.)
 ปี60 = 604.14 มม. (สะสมทั้งปี = 2,997.15 มม.)
 ปี61 = 222.10 มม.
 เปรียบเทียบกับ ปี 60 **มีค่าน้อยกว่า** -382.04 มม.
 เปรียบเทียบกับฝนเฉลี่ย 30 ปี **มีค่ามากกว่า** 74.20 มม.

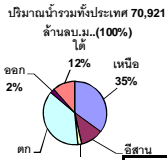
ปริมาณฝนเฉลี่ยสะสมรายเดือน ภาคใต้



ข้อมูลจากกรมอุตุนิยมวิทยาจำนวน 29
 สถานีข้อมูลปริมาณฝนสะสมถึง วันที่
 19 มีนาคม 2561



สถานการณ์น้ำในอ่างเก็บน้ำ ขนาดใหญ่ และขนาดกลาง



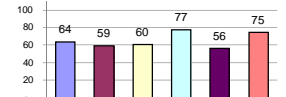
รายงานสรุปสภาพน้ำในอ่างเก็บน้ำขนาดใหญ่และขนาดกลาง

รายงานสถานการณ์ ณ วันที่ 20 มีนาคม 2561

ปริมาณน้ำในอ่างที่ใช้การได้ในสปีดน้ำ + มากกว่า / - น้อยกว่า สปีดน้ำก่อน 789.21 ล้าน ลบ.ม.

สรุปสถานการณ์ปริมาณน้ำในอ่างเก็บน้ำที่ใช้ในทุกกิจกรรมทั่วประเทศ มากกว่าปริมาณน้ำที่เหลือเข้าอ่าง เมื่อเทียบกับสปีดน้ำที่ห้ามภา ครรใช้บ้างจะมีระดับ

% ปริมาณน้ำรวมแต่ละภาคปัจจุบัน



เปรียบเทียบปริมาณน้ำรวม
ของประเทศไทย
ในปี 61 และ ปี 60

วันที่ 20 มีนาคม 2561 เท่ากับ
49,239 ล้าน ลบ.ม. หรือ เท่ากับ
69%
วันที่ 20 มีนาคม 2560 เท่ากับ
42,505 ล้าน ลบ.ม. หรือ เท่ากับ
60%

ภาค	สถานการณ์ปริมาณน้ำในอ่าง				ปริมาณน้ำ เปลี่ยนแปลง (ล้าน ม.³)	สถานะ
	ล้นอ่าง (แห่ง)	คงที่ (แห่ง)	เพิ่มขึ้น (แห่ง)	รวม (แห่ง)		
ภาคเหนือ	7	-	-	7	-338.00	ปริมาณน้ำในอ่างเก็บน้ำลดลง
ภาคตะวันออกเฉียงเหนือ	11	-	-	12	-157.00	ปริมาณน้ำในอ่างเก็บน้ำลดลง
ภาคกลาง	3	-	-	3	-20.00	ปริมาณน้ำในอ่างเก็บน้ำลดลง
ภาคตะวันตก	2	-	-	2	-201.00	ปริมาณน้ำในอ่างเก็บน้ำลดลง
ภาคตะวันออก	8	1	1	10	-20.21	ปริมาณน้ำในอ่างเก็บน้ำลดลง
ภาคใต้	4	-	-	4	-53.00	ปริมาณน้ำในอ่างเก็บน้ำลดลง
รวมทั้งประเทศ	35	2	1	38	-789.21	ปริมาณน้ำในอ่างเก็บน้ำลดลง

สรุปสถานการณ์ปริมาณน้ำในอ่างน้ำ

คงที่	2	อ่าง
ลดลง	35	อ่าง
เพิ่มขึ้น	1	อ่าง

ภาค อ่างเก็บน้ำ เชื่อน	ความจ ที่ รอก. (ล้าน ม.³)	ปริมาณน้ำ ที่ไม่ได้ (ล้าน ม.³)	ใช้การ ได้จริง (ล้าน ม.³)	ปริมาณน้ำรวม วันที่ 20 มีนาคม 2560		ปัจจุบัน วันที่ 20 มีนาคม 2561				สปีดน้ำก่อน วันที่ 14 มีนาคม 2561				ปริมาณน้ำ + เพิ่มขึ้น - ลดลง (ล้าน ม.³)	สถานการณ์ ในอ่าง
				(ล้าน ม.³)	%	ปริมาณน้ำรวม	%	ปริมาณน้ำใช้การได้จริง	%	ปริมาณน้ำรวม	%	ปริมาณน้ำใช้การได้จริง	%		
ภาคเหนือ (7)															
1 ภูมิพล (2) ดาก	13,462	3,800	9,662	6,207	46%	8,588	64%	4,788	36%	8,762	65%	4,962	37%	-174.00	ลดลง
2 สิริภักดิ์ (2) อุดรดิต	9,510	2,850	6,660	5,518	58%	6,193	65%	3,343	35%	6,311	66%	3,461	36%	-118.00	ลดลง
3 แม่จืด เชียงใหม่	265	12	253	139	52%	212	80%	200	75%	219	83%	207	78%	-7.00	ลดลง
4 แม่จืด เชียงใหม่	263	14	249	73	28%	94	36%	80	30%	96	37%	82	31%	-2.00	ลดลง
5 กว๊าน เชียงใหม่	106	3	103	55	52%	78	74%	75	71%	80	75%	77	73%	-2.00	ลดลง
6 กว๊าน เชียงใหม่	170	6	164	145	85%	118	69%	112	66%	125	74%	119	70%	-7.00	ลดลง
7 แควน้อย พิษณุโลก	939	43	896	465	50%	506	54%	463	49%	534	57%	491	52%	-28.00	ลดลง
แม่จืด	110	16	94	42	38%	44	40%	28	25%	47	43%	31	28%	-3.00	ลดลง
รวมภาคเหนือ 34.85%	24,825	6,744	18,081	12,643	51%	15,833	64%	9,061	36%	16,174	65%	9,399	38%	-338.00	ลดลง
ภาคตะวันออกเฉียงเหนือ (12)															
8 ห้วยหลวง อุดรธานี	136	7	129	72	53%	74	54%	67	49%	78	57%	71	52%	-4.00	ลดลง
9 นาอู สกลนคร	520	45	475	197	38%	315	61%	270	52%	324	62%	279	54%	-9.00	ลดลง
10 นาโพธิ์ (2) สกลนคร	165	8	157	56	34%	93	56%	85	52%	97	59%	89	54%	-4.00	ลดลง
11 จุฬารัตน์ (2) ชัยภูมิ	164	37	127	81	49%	117	71%	80	49%	120	73%	83	51%	-3.00	ลดลง
12 อุนลรัตน์ (2) ขอนแก่น	2,431	581	1,850	1,366	56%	1,350	56%	769	32%	1,404	58%	823	34%	-54.00	ลดลง
13 ลำปาง กาฬสินธุ์	1,980	100	1,880	678	34%	1,177	59%	1,077	54%	1,223	62%	1,123	57%	-46.00	ลดลง
14 ลำดอง นครราชสีมา	314	22	292	88	28%	173	55%	151	48%	176	56%	154	49%	-3.00	ลดลง
15 ลำพูน นครราชสีมา	155	1	154	65	42%	118	76%	117	75%	123	79%	122	79%	-5.00	ลดลง
16 มูลมุน นครราชสีมา	141	7	134	61	43%	89	63%	82	58%	91	65%	84	60%	-2.00	ลดลง
17 ลำทะลุ นครราชสีมา	275	7	268	96	35%	142	52%	135	49%	149	54%	142	52%	-7.00	ลดลง
18 ลำน้ำซ่งบุรีรัมย์	121	3	118	57	47%	67	55%	64	53%	67	55%	64	53%	-	คงที่
19 สิริธร (2) อุดรธานี	1,966	831	1,135	1,237	63%	1,239	63%	408	21%	1,259	64%	428	22%	-20.00	ลดลง
รวมภาคตะวันออกเฉียงเหนือ 11.80%	8,369	1,649	6,720	4,052	48%	4,952	59%	3,305	39%	5,111	61%	3,462	41%	-157.00	ลดลง
ภาคกลาง (3)															
20 ป่าสักชลสิทธิ์ ลพบุรี	960	3	957	446	46%	478	50%	475	49%	491	51%	488	51%	-13.00	ลดลง
21 พิษณุโลก อุทัยธานี	160	17	143	85	53%	91	57%	74	46%	92	58%	75	47%	-1.00	ลดลง
22 กระเสียว สุพรรณบุรี	240	40	200	191	80%	253	105%	213	89%	259	108%	219	91%	-6.00	ลดลง
รวมภาคกลาง 1.92%	1,360	60	1,300	722	53%	821	60%	762	56%	842	62%	782	58%	-20.00	ลดลง
ภาคตะวันตก (2)															
23 ศรีนครินทร์ (2) กาญจนบุรี	17,745	10,265	7,480	13,098	74%	14,857	84%	4,592	26%	14,940	84%	4,675	26%	-83.00	ลดลง
24 วชิราภรณ์ (2) กาญจนบุรี	8,860	3,012	5,848	4,849	55%	5,723	65%	2,711	31%	5,841	66%	2,829	32%	-118.00	ลดลง
รวมภาคตะวันตก 37.51%	26,605	13,277	13,328	17,947	67%	20,580	77%	7,303	27%	20,781	78%	7,504	28%	-201.00	ลดลง
ภาคตะวันออก (6+4)															
25 ขุนด่าน นครนายก	224	5.00	219	108	48%	116	52%	111	50%	122	54%	117	52%	-6.00	ลดลง
26 ดอกสัณฑ์ ฉะเชิงเทรา	420	30.00	390	123	29%	184	44%	154	37%	188	45%	158	38%	-4.00	ลดลง
27 บางพระ (3) ชลบุรี	117	12.00	105	77	66%	79	68%	67	57%	80	68%	68	58%	-1.00	ลดลง
28 หองปลาไหล (3) ระยอง	164	13.75	150	95	58%	129	79%	115	70%	127	78%	113	69%	2.00	เพิ่มขึ้น
29 ประแสร์ (3) ระยอง	295	20.00	275	134	45%	211	72%	191	65%	212	72%	192	65%	-1.00	ลดลง
30 มาบประชัน (3) ระยอง	17	0.72	16	8	47%	10	62%	10	58%	10	63%	9.76	59%	-0.15	ลดลง
31 หอนงค้อ (3) ระยอง	21	1.00	20	11	52%	10	45%	9	41%	10	48%	9.19	43%	-0.46	ลดลง
32 ดอกกรวย (3) ระยอง	79	3.00	76	51	65%	55	69%	52	65%	58	73%	55.16	69%	-3.60	ลดลง
33 คลองใหญ่ (3) ระยอง	45	3.00	42	23	51%	30	67%	27	60%	30	67%	27.45	60%	-	คงที่
34 นนทบุรีระยอง ปราจีนบุรี	295	19.00	276	180	61%	121	41%	102	35%	127	43%	108.00	37%	-6.00	ลดลง
รวมภาคตะวันออก 2.37%	1,678	107	1,570	810	48%	945	56%	838	50%	965	58%	858	51%	-20.21	ลดลง
ภาคใต้ (4)															
35 แก่งกระจาน เพชรบุรี	710	65	645	328	46%	346	49%	281	40%	358	50%	293	41%	-12.00	ลดลง
36 ปราณบุรี ประจวบคีรีขันธ์	391	18	373	189	48%	257	66%	239	61%	264	68%	246	63%	-7.00	ลดลง
37 รัชชประภา (2) สุราษฎร์ธานี	5,639	1,352	4,287	4,777	85%	4,156	74%	2,804	50%	4,187	74%	2,835	50%	-31.00	ลดลง
38 บางลาง (2) ยะลา	1,454	276	1,178	1,038	71%	1,350	93%	1,074	74%	1,353	93%	1,077	74%	-3.00	ลดลง
รวมภาคใต้ 11.55%	8,194	1,711	6,483	6,331	77%	6,109	75%	4,398	54%	6,162	75%	4,451	54%	-53.00	ลดลง
รวมทั้งประเทศ 100%(38)	71,031	23,548	47,482	42,505	60%	49,239	69%	25,667	36%	50,035	70%	26,456	37%	-789.21	ลดลง

ที่มาข้อมูล : ตารางสรุปสภาพน้ำในอ่างเก็บน้ำขนาดใหญ่ทั่วประเทศ และตารางสรุปสภาพน้ำในอ่างเก็บน้ำภาคตะวันออก กรมชลประทาน

หมายเหตุ :

- อ่างเก็บน้ำขนาดใหญ่ หมายถึง อ่างเก็บน้ำที่มีความจุตั้งแต่ 100 ล้าน ลบ.ม. ขึ้นไป
- เป็นอ่างเก็บน้ำอยู่ในความรับผิดชอบของการไฟฟ้าฝ่ายผลิตแห่งประเทศไทย(10) นอกนั้นอยู่ในความรับผิดชอบของกรมชลประทาน (28)
- เป็นอ่างเก็บน้ำขนาดกลางที่มีความสำคัญต่อการอุตสาหกรรมและการประมง ของลุ่มน้ำชายฝั่งทะเลตะวันออก
- ที่มา : กรมชลประทาน และการไฟฟ้าฝ่ายผลิตแห่งประเทศไทย
- จังหวัดที่มีอ่างเก็บน้ำขนาดใหญ่มีจำนวน 26 จังหวัด ไม่มี 50 จังหวัด

รศ. หมายถึง ระดับเก็บกักของอ่าง



ศูนย์เขตนคร



ศูนย์ป้องกันกักตุนน้ำ กรมทรัพยากรน้ำ

ลำดับของเขื่อนตามความจ

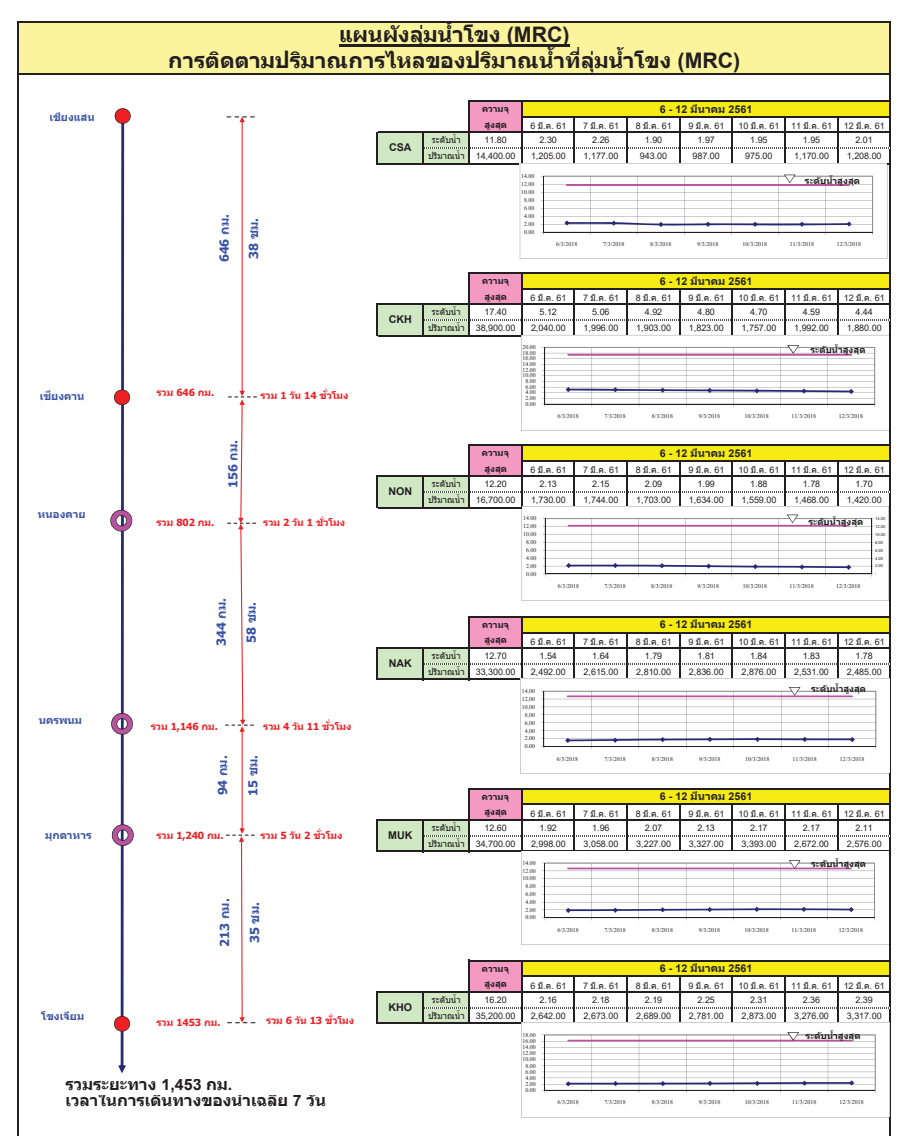
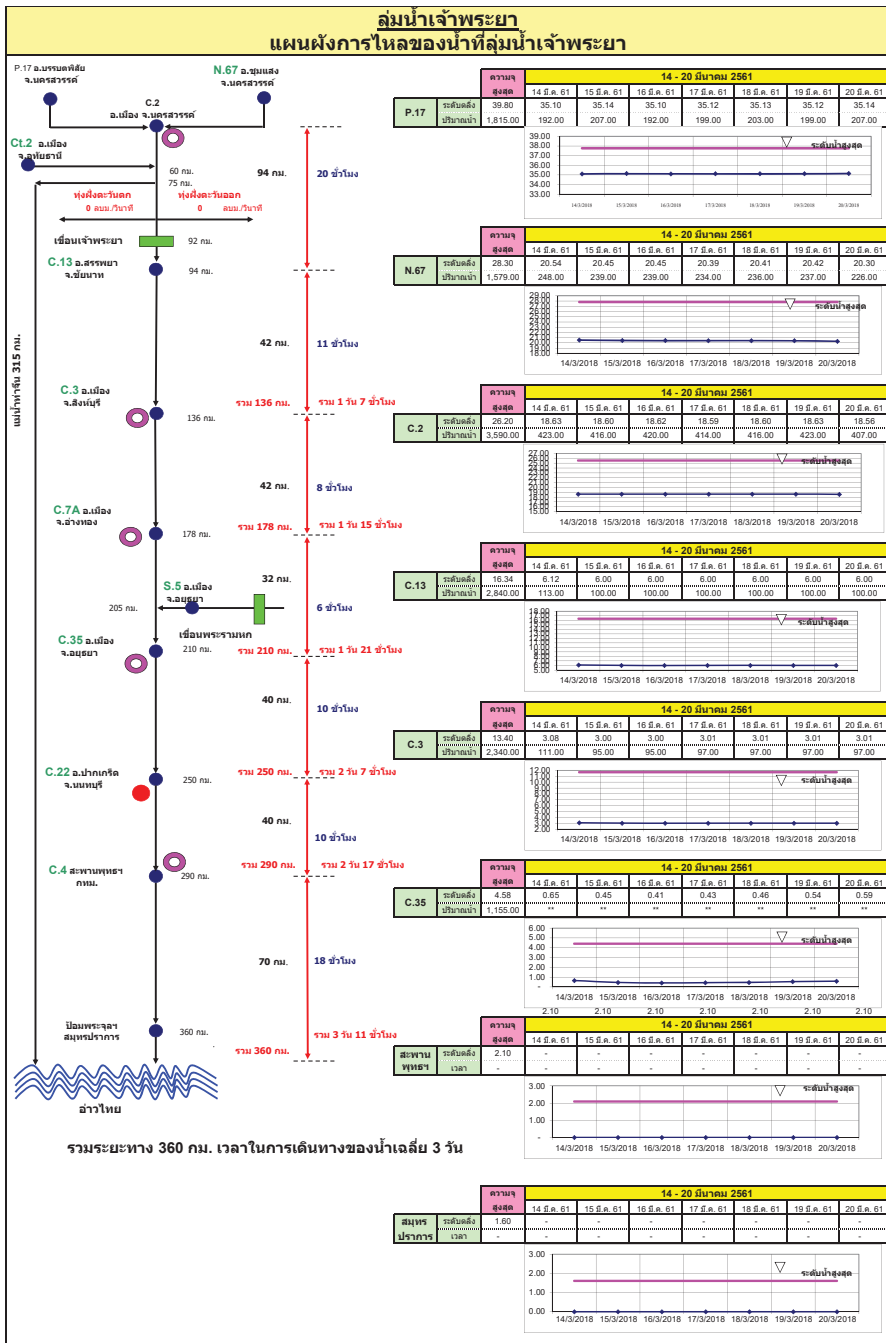
- ศรีนครินทร์ 2.ภูมิพล 3.สิริกิติ์ 4.วชิราภรณ์ 5.รัชชประภา
- 6.ลุมพินี 7.สิริธร 8.บางลาง 9.ลำปาง 10.ป่าสัก

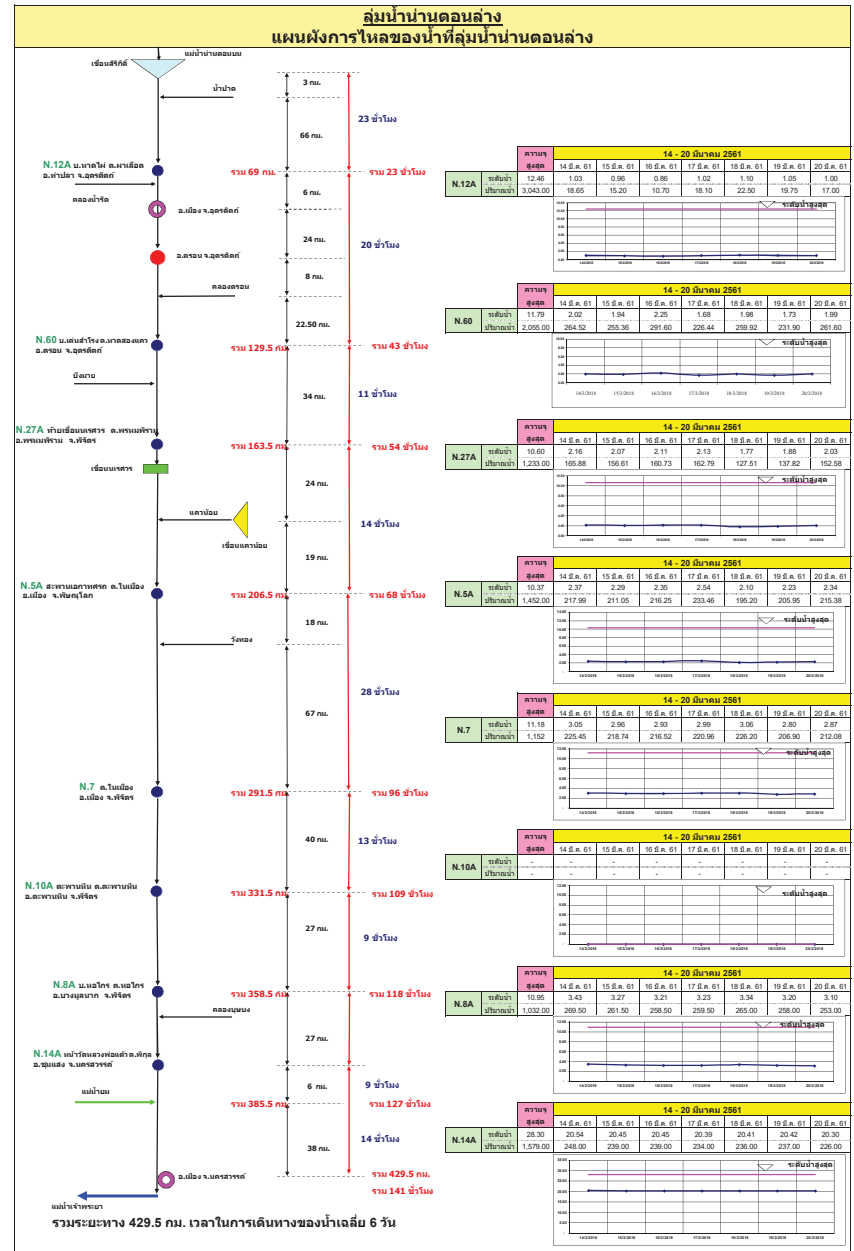
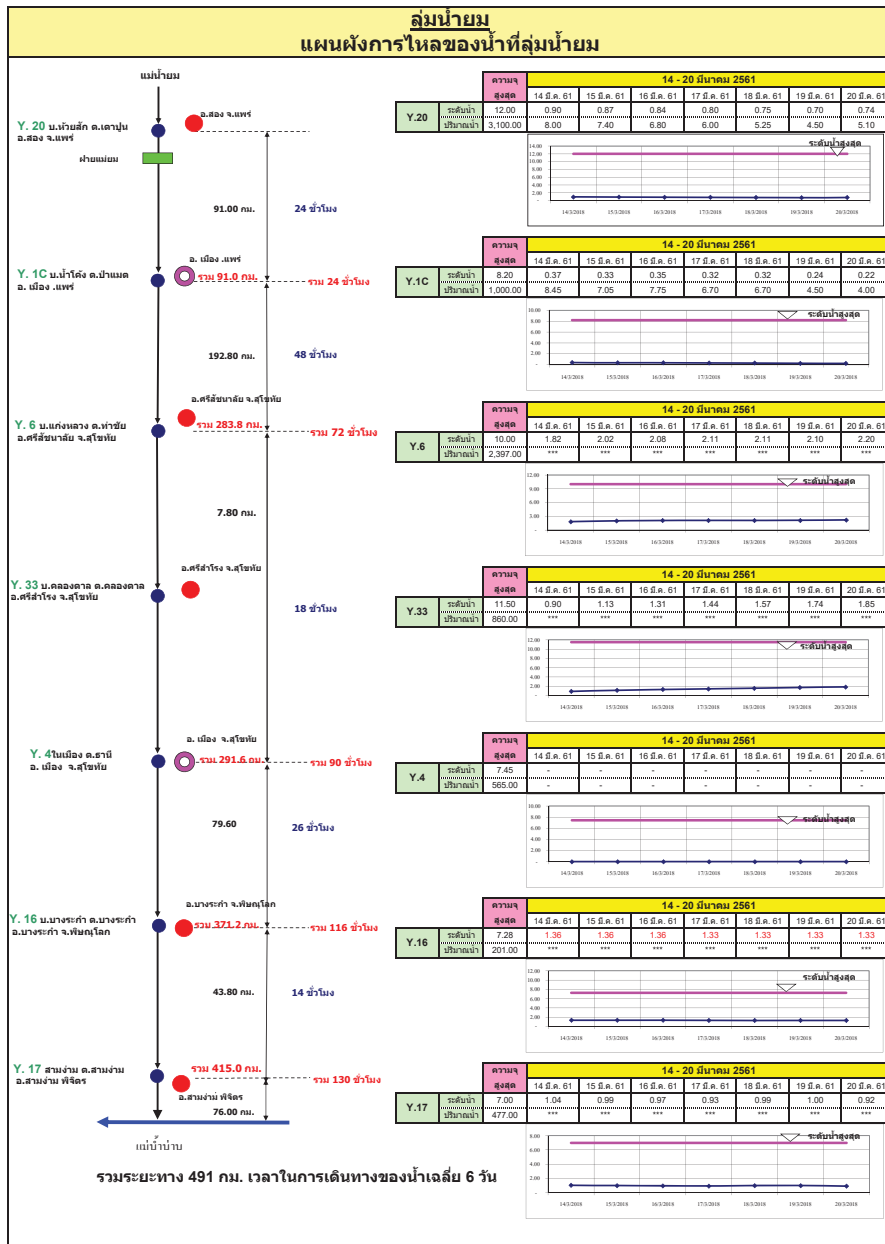
ลำดับของเขื่อนตามปริมาณน้ำใช้การได้

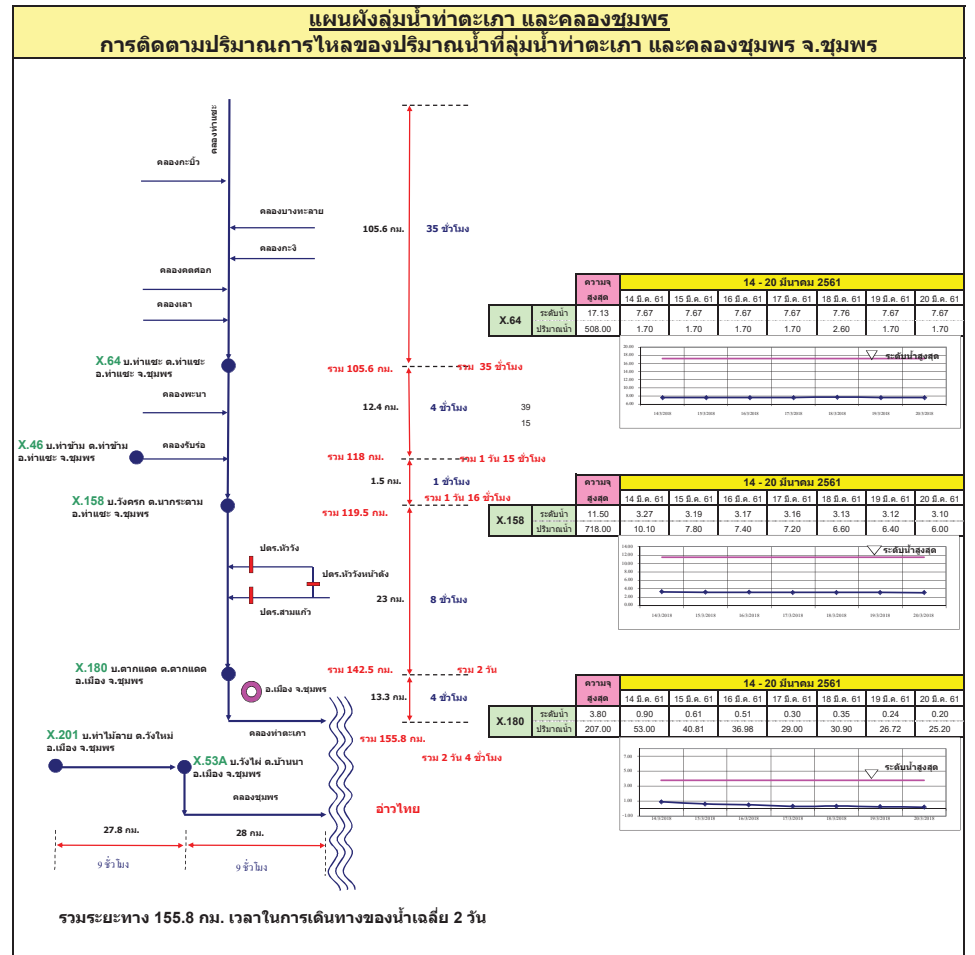
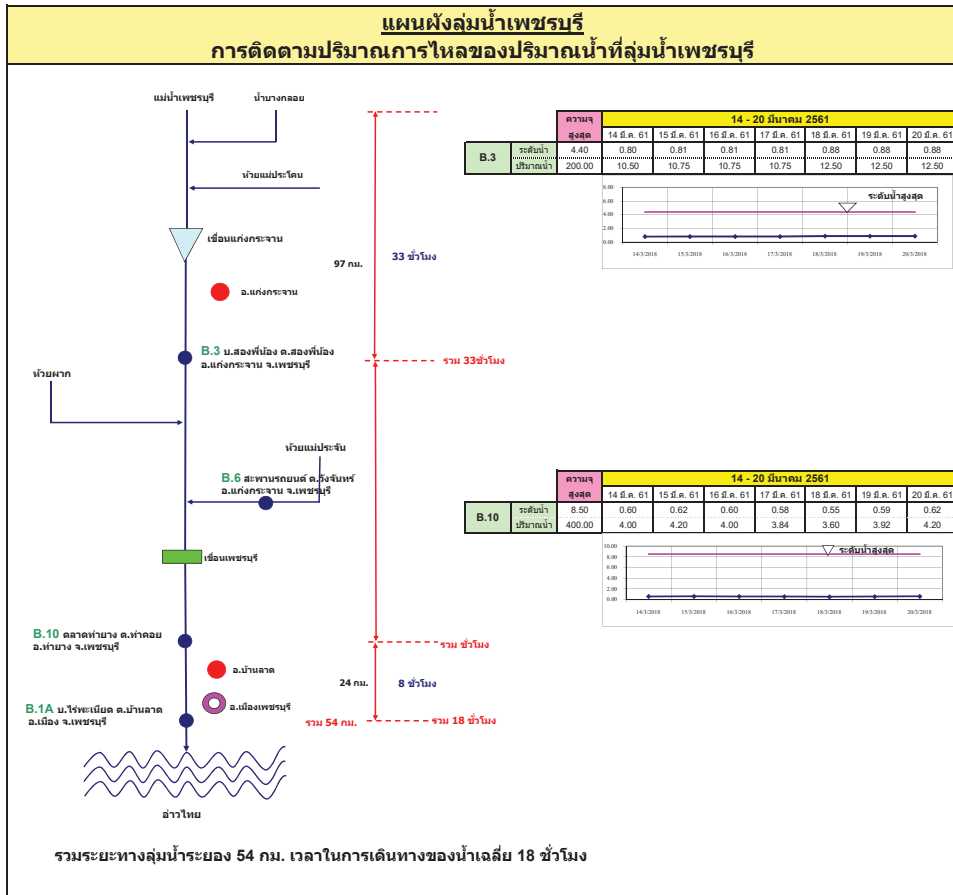
- ภูมิพล 2.ศรีนครินทร์ 3.สิริกิติ์ 4.วชิราภรณ์ 5.รัชชประภา
- 6.ลำปาง 7.ลุมพินี 8.บางลาง 9.สิริธร 10.ป่าสัก

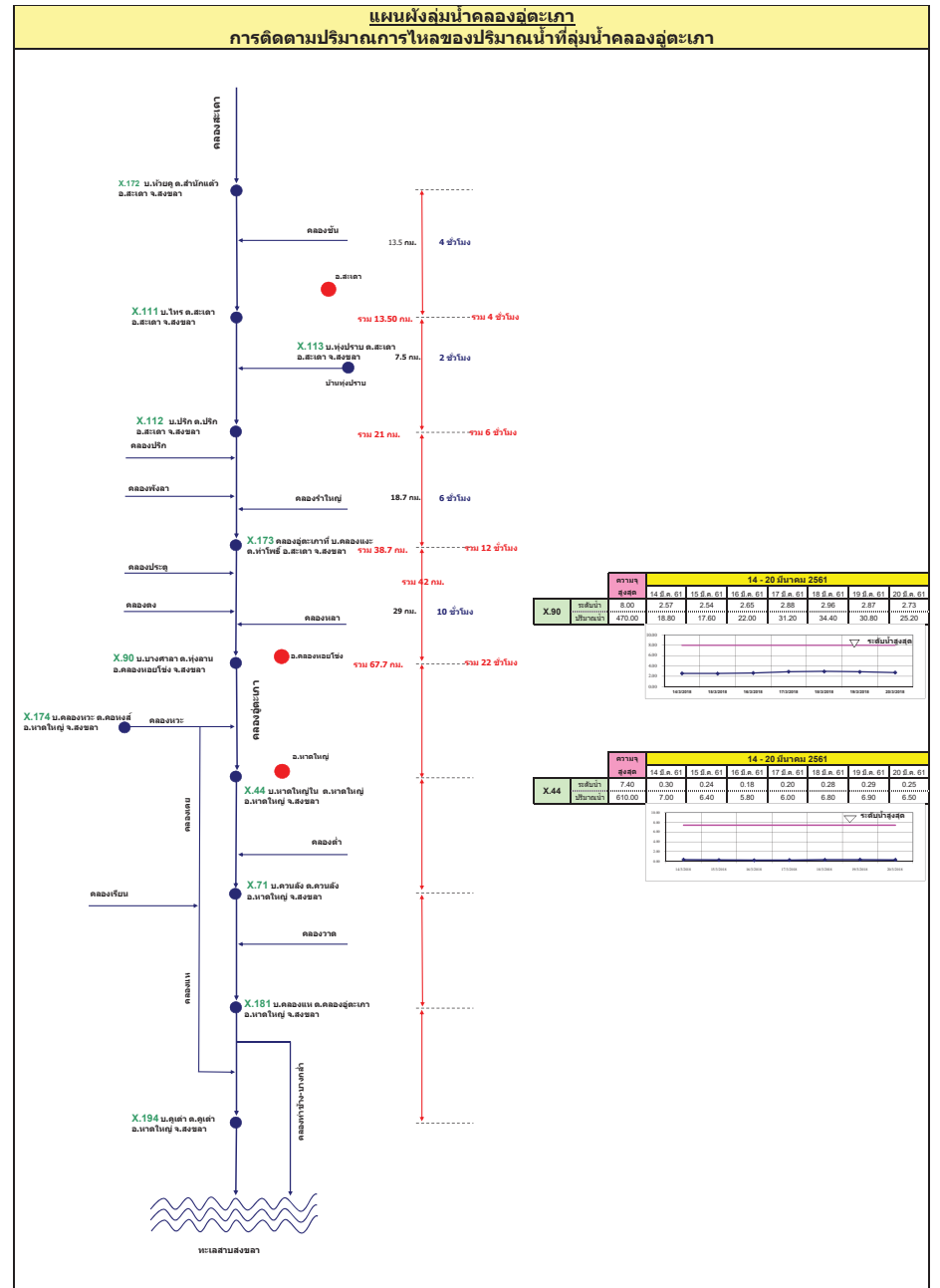
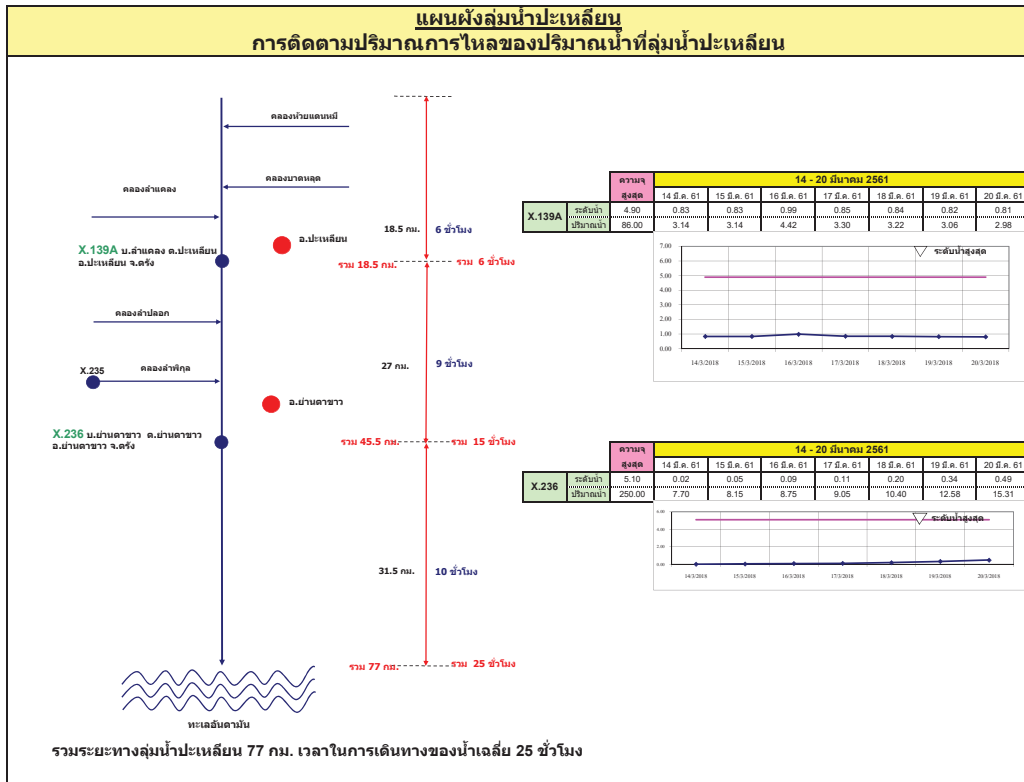
สถานการณ์น้ำในลำน้ำ











รายงานสถานการณ์น้ำ

รายลุ่มน้ำ





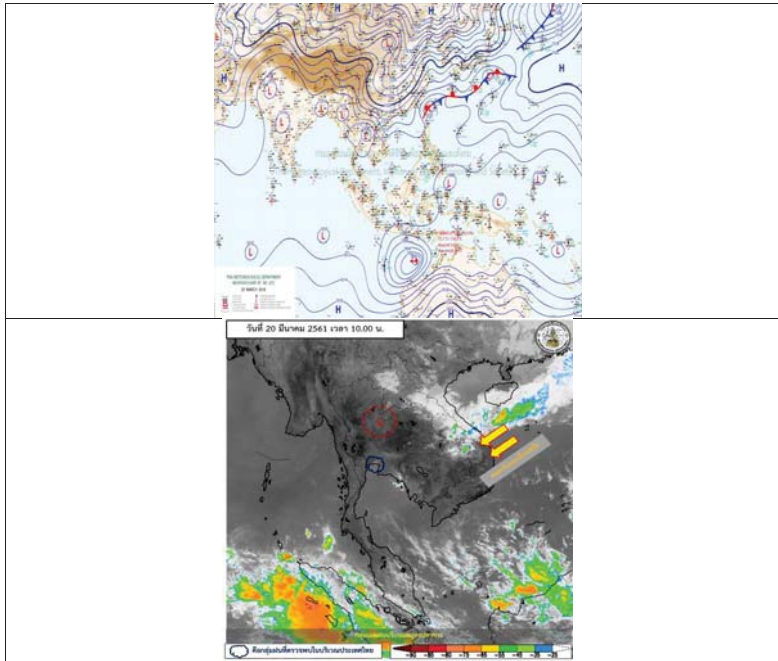
รายงานสถานการณ์น้ำและคาดการณ์น้ำในพื้นที่ ลุ่มน้ำโขง-ชี-มูล วันที่ 20 มีนาคม 2561

1. พยากรณ์อากาศ

ตารางที่ 1 พยากรณ์อากาศ วันที่ 20 มีนาคม 2561

ภาคตะวันออกเฉียงเหนือ	อากาศร้อน กับมีฝนฟ้าคะนอง ร้อยละ 60 ของพื้นที่ โดยมีลมกระโชกแรง และมีลูกเห็บตกบางพื้นที่ ส่วนมากบริเวณจังหวัดหนองคาย บึงกาฬ อุดรธานี สกลนคร นครพนม มุกดาหาร อำนาจเจริญ อุบลราชธานี ยโสธร กาฬสินธุ์ ร้อยเอ็ด ศรีสะเกษ สุรินทร์ บุรีรัมย์ และนครราชสีมา
	อุณหภูมิต่ำสุด 21-25 องศาเซลเซียส อุณหภูมิสูงสุด 33-38 องศาเซลเซียส ลมตะวันออกเฉียงใต้ ความเร็ว 10-25 กม./ชม.

ที่มา : https://www.tmd.go.th/daily_forecast.php



รูปที่ 1 พยากรณ์อากาศ วันที่ 20 มี.ค. 2561

2. สรุปประจำวันรายวัน

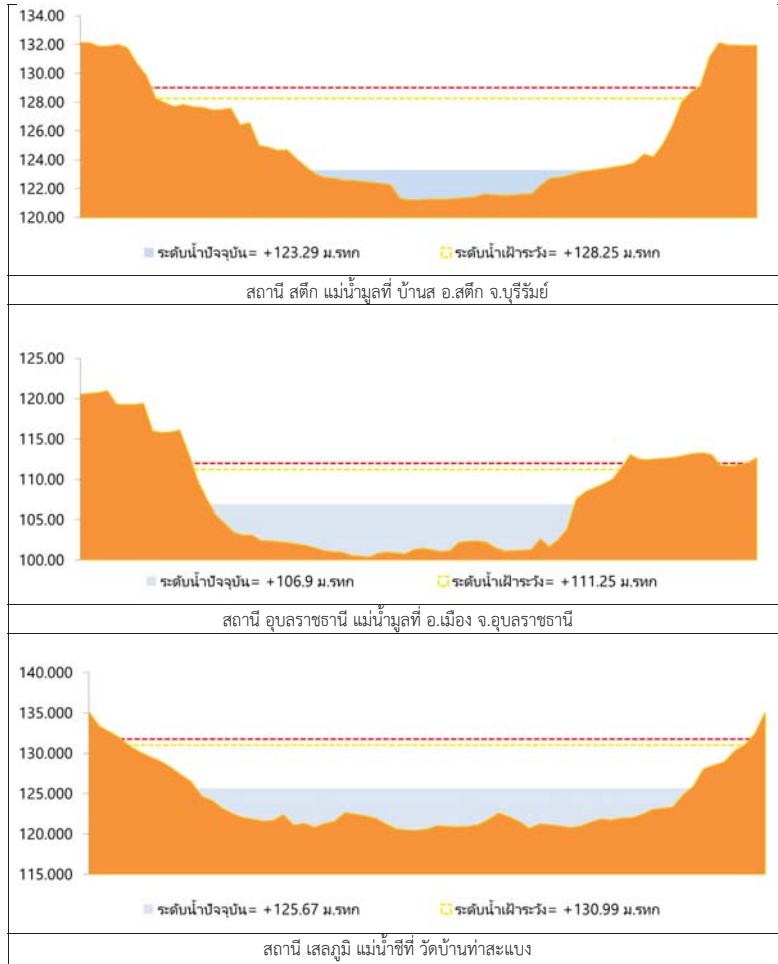
ตารางที่ 2 สรุปสถานการณ์น้ำที่สถานีวัดน้ำและน้ำท่าที่สำคัญในลุ่มน้ำโขง-ชี-มูล

วันที่	สถานี	ค่า	ค่าเฉลี่ย (ม.บ.)		ค่าสูงสุด (ม.บ.)		ค่าต่ำสุด (ม.บ.)		เกณฑ์
			ค่าเฉลี่ย	ค่าสูงสุด	ค่าเฉลี่ย	ค่าสูงสุด	ค่าเฉลี่ย	ค่าสูงสุด	
1	น้ำโขง	ปริมาณน้ำไหลลงเขื่อนสิรินธร 1,376.68	137.66	137.66	137.66	137.66	137.66	137.66	เกณฑ์ ต่ำกว่า 137.66
2	น้ำชี	ปริมาณน้ำไหลลงเขื่อนสิรินธร 1,208.00	120.80	120.80	120.80	120.80	120.80	120.80	เกณฑ์ ต่ำกว่า 120.80
3	น้ำมูล	ปริมาณน้ำไหลลงเขื่อนสิรินธร 1,309.00	130.90	130.90	130.90	130.90	130.90	130.90	เกณฑ์ ต่ำกว่า 130.90
4	น้ำชี	ปริมาณน้ำไหลลงเขื่อนสิรินธร 1,485.00	148.50	148.50	148.50	148.50	148.50	148.50	เกณฑ์ ต่ำกว่า 148.50
5	น้ำโขง	ปริมาณน้ำไหลลงเขื่อนสิรินธร 1,325.00	132.50	132.50	132.50	132.50	132.50	132.50	เกณฑ์ ต่ำกว่า 132.50
6	น้ำชี	ปริมาณน้ำไหลลงเขื่อนสิรินธร 1,125.00	112.50	112.50	112.50	112.50	112.50	112.50	เกณฑ์ ต่ำกว่า 112.50

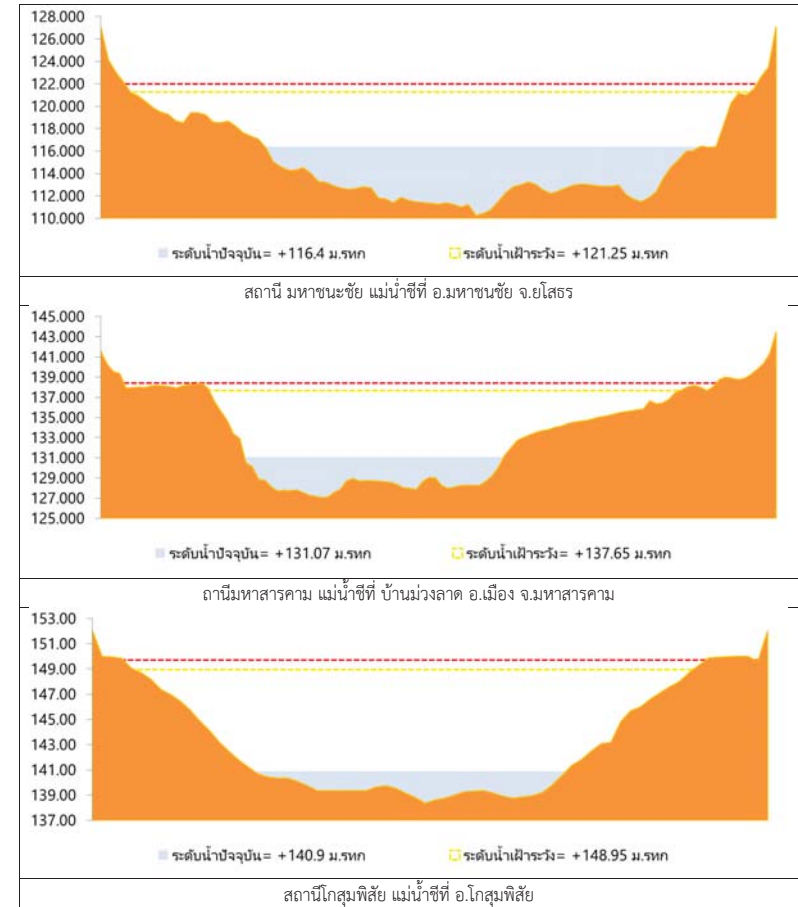
หมายเหตุ : ค่าเฉลี่ยสูงสุดและต่ำสุด
-หมายถึงจุดเริ่มต้น



2.1 ระดับน้ำในลำน้ำ



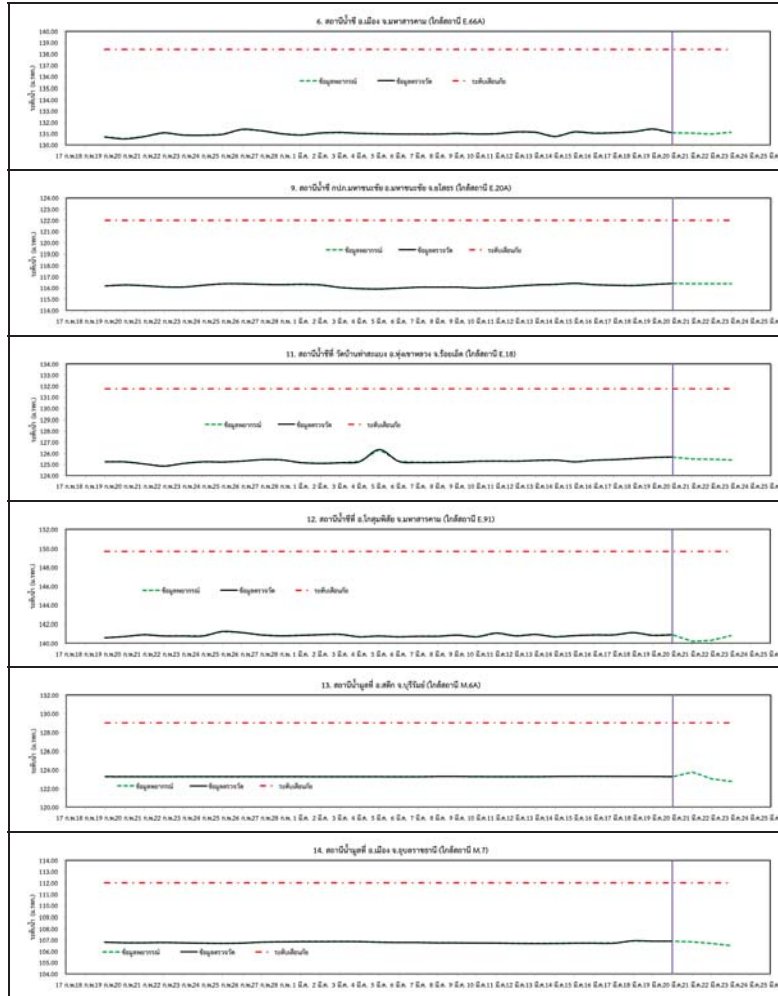
รูปที่ 2 กราฟระดับน้ำในลำน้ำ



รูปที่ 2 กราฟระดับน้ำในลำน้ำ (ต่อ)



3. ผลการวิเคราะห์สถานการณ์น้ำ



รูปที่ 3 กราฟระดับน้ำย้อนหลัง 30 วัน และค่าพยากรณ์



4. สรุปสถานการณ์ ระดับน้ำอยู่ในเกณฑ์ปกติ

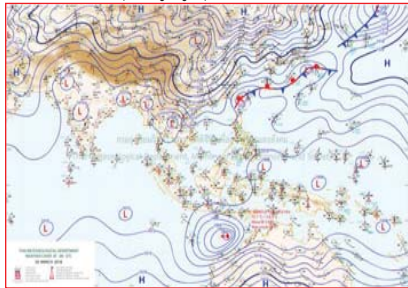
รายงานสถานการณ์น้ำลุ่มน้ำยมและน่าน วันที่ 20 มีนาคม 2561

1) สภาพภูมิอากาศ

ลักษณะอากาศทั่วไป (ที่มา: กรมอุตุนิยมวิทยา)

พยากรณ์อากาศ 24 ชั่วโมงข้างหน้า ประเทศไทยตอนบนมีอากาศร้อนโดยทั่วไป และมีพายุฤดูร้อนเกิดขึ้นบริเวณภาคตะวันออกเฉียงเหนือและภาคตะวันออก โดยมีลักษณะของพายุฝนฟ้าคะนอง ฟ้าผ่า ลมกระโชกแรง และลูกเห็บตกบางพื้นที่ จึงขอให้ประชาชนในบริเวณดังกล่าวระวังอันตรายจากพายุฤดูร้อน รวมถึงฟ้าผ่าที่จะเกิดขึ้น โดยหลีกเลี่ยงการอยู่ในที่โล่งแจ้ง ใต้ต้นไม้ใหญ่ และป้ายโฆษณาที่ไม่แข็งแรง สำหรับเกษตรกรควรเตรียมการป้องกันและระวังความเสียหายที่จะเกิดต่อผลผลิตทางการเกษตรไว้ด้วย

อากาศร้อน กับมีฟ้าหลัวในตอนกลางวัน อุณหภูมิต่ำสุด 17-25 องศาเซลเซียส อุณหภูมิสูงสุด 34-38 องศาเซลเซียส ผลคาดการณ์ปริมาณน้ำฝนล่วงหน้า 1-7 วัน ในช่วงวันที่ 21-23 มี.ค. มีพายุฝนฟ้าคะนองร้อยละ 30-40 ของพื้นที่ กับมีลมกระโชกแรง และมีลูกเห็บตกบางพื้นที่ อุณหภูมิต่ำสุด 16-23 องศาเซลเซียส อุณหภูมิสูงสุด 32-35 องศาเซลเซียส ลมตะวันออกเฉียงใต้ ความเร็ว 10-30 กม./ชม. ในช่วงวันที่ 24-26 มี.ค. อากาศร้อนกับมีฟ้าหลัวในตอนกลางวัน โดยมีฝนฟ้าคะนองร้อยละ 10-20 ของพื้นที่ อุณหภูมิต่ำสุด 17-26 องศาเซลเซียส อุณหภูมิสูงสุด 34-39 องศาเซลเซียส



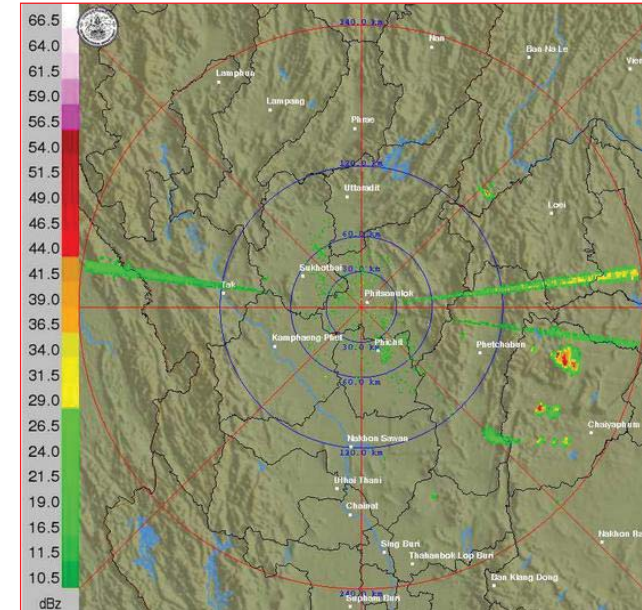
แผนที่อากาศ วันที่ 20 มี.ค. 2561 เวลา 07.00 น.



ภาพถ่ายจากดาวเทียม วันที่ 20 มี.ค. 2561

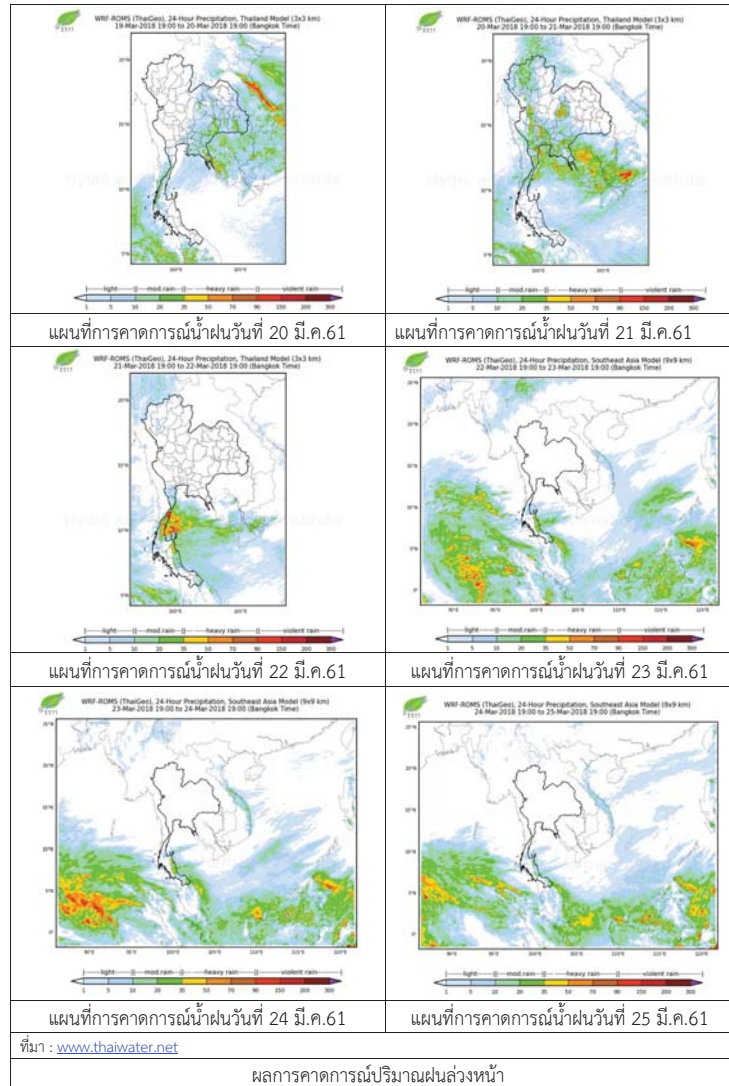
2) สถานการณ์ฝน

จากข้อมูลสถานการณ์ฝนในพื้นที่ลุ่มน้ำยมและน่านของวันที่ 20 มีนาคม 2561 จากกรมทรัพยากรน้ำ กรมอุตุนิยมวิทยา กรมชลประทาน และสถาบันสารสนเทศทรัพยากรน้ำและการเกษตร (องค์การมหาชน) พบว่า ไม่มีฝนตกในพื้นที่ลุ่มน้ำยมและน่าน



ภาพเรดาร์ตรวจอากาศ “พิชณโลก” ณ วันที่ 20 มีนาคม 2561 (ที่มา : กรมอุตุนิยมวิทยา)

สถานการณ์น้ำฝน



3) ข้อมูลปริมาณน้ำในลำน้ำ

ปัจจุบันสถานการณ์น้ำในลำน้ำยมอยู่ในภาวะเฝ้าระวังน้ำแล้ง ระดับน้ำในลำน้ำส่วนใหญ่มีแนวโน้มทรงตัว และสถานการณ์น้ำในลำน้ำน่านอยู่ในภาวะปกติ ระดับน้ำในลำน้ำส่วนใหญ่มีแนวโน้มทรงตัว

สถานการณ์น้ำท่า (16 – 20 มี.ค. 2561 ที่มา: กรมชลประทาน)

สถานี	แม่น้ำ	อำเภอ	จังหวัด	ระดับตลิ่ง	ศุกร์	เสาร์	อาทิตย์	จันทร์	อังคาร
				ปริมาณน้ำ (ลบ.ม./วิ.)	16 มี.ค.	17 มี.ค.	18 มี.ค.	19 มี.ค.	20 มี.ค.
Y.14	ยม	ศรีสะเกษ	สุโขทัย	12.00	1.30	1.30	1.30	1.30	1.30
				2,319	21.00	21.00	21.00	21.00	21.00
Y.16	ยม	บางระกำ	พิษณุโลก	7.00	1.36	1.33	1.33	1.33	1.33
				***	***	***	***	***	***
Y.5	ยม	โพทะเล	พิจิตร	8.25	3.86	3.82	3.84	3.86	3.77
				652	***	***	***	***	***
N.60	น่าน	ตรอน	อุดรดิตถ์	9.70	2.25	1.68	1.98	1.73	1.99
				2,055	291.60	226.44	259.92	231.90	261.60
N.27A	น่าน	พริมน	พิษณุโลก	9.17	2.11	2.13	1.77	1.88	2.03
				476	160.73	162.79	127.51	137.82	152.58
N.7A	น่าน	บางมูล	พิจิตร	10.78	2.93	2.99	3.06	2.80	2.87
				1,152	216.52	220.96	226.20	206.90	212.08

*** ยังไม่ได้รับรายงาน



สถานีสะพานพระแม่ย่า อ.เมือง จ.สุโขทัย (ลุ่มน้ำยม)



สถานีสะพานท่าเสา อ.เมือง จ.อุดรดิตถ์ (ลุ่มน้ำน่าน)

ปริมาณน้ำในลำน้ำในพื้นที่ลุ่มน้ำยมและน่าน

4) สรุป

- สถานการณ์น้ำในลำน้ำยมอยู่ในภาวะเฝ้าระวังน้ำแล้ง ระดับน้ำในลำน้ำส่วนใหญ่มีแนวโน้มทรงตัว
- สถานการณ์น้ำในลุ่มน้ำน่านอยู่ในภาวะปกติ (ระดับน้ำต่ำกว่าระดับตลิ่งต่ำสุด) ระดับน้ำในลำน้ำส่วนใหญ่มีแนวโน้มทรงตัว

รายงานสถานการณ์น้ำลุ่มน้ำบางปะกง-ปราจีนบุรี วันที่ 20 มีนาคม 2561

1) สภาพภูมิอากาศ (ที่มา: กรมอุตุนิยมวิทยา)

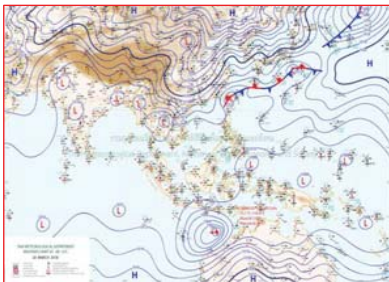
ลักษณะอากาศทั่วไป

พยากรณ์อากาศ 24 ชั่วโมงข้างหน้า ประเทศไทยตอนบนมีอากาศร้อนโดยทั่วไป และมีฝนฟ้าคะนองเกิดขึ้นบางพื้นที่บริเวณภาคเหนือ ภาคตะวันออกเฉียงเหนือ ภาคตะวันออก และภาคใต้

อนึ่ง บริเวณความกดอากาศสูงจากประเทศจีนได้แผ่ลงมาปกคลุมถึงประเทศเวียดนาม ลาว และทะเลจีนใต้ตอนบนแล้ว คาดว่า ในช่วงวันที่ 20-23 มีนาคม 2561 จะแผ่ลงมาปกคลุมประเทศไทยตอนบนและทะเลจีนใต้ ในขณะที่ประเทศไทยมีอากาศร้อน ทำให้บริเวณดังกล่าวมีพายุฤดูร้อนเกิดขึ้น โดยมีลักษณะของพายุฝนฟ้าคะนอง ลมกระโชกแรง กับมีลูกเห็บตกบางพื้นที่ รวมถึงฟ้าผ่า โดยภาคตะวันออกเฉียงเหนือและภาคตะวันออกจะได้รับผลกระทบในวันที่ 20 มีนาคม 2561 ส่วนภาคเหนือ ภาคกลาง รวมทั้งกรุงเทพมหานคร และปริมณฑล จะได้รับผลกระทบในวันถัดไป (21 มีนาคม 2561)

สภาพอากาศภาคตะวันออก

มีเมฆบางส่วน กับมีฝนฟ้าคะนอง ร้อยละ 30 ของพื้นที่ กับมีลมกระโชกแรงบางพื้นที่ ส่วนมากบริเวณจังหวัดนครนายก ปราจีนบุรี สระแก้ว ตราด จันทบุรี และระยอง อุณหภูมิต่ำสุด 24-26 องศาเซลเซียส อุณหภูมิสูงสุด 32-37 องศาเซลเซียส ลมตะวันออกเฉียงใต้ ความเร็ว 10-30 กม./ชม. ทะเลมีคลื่นต่ำกว่า 1 เมตร



แผนที่อากาศวันที่ 20 มี.ค. 2561 เวลา 07.00 น.



ภาพถ่ายจากดาวเทียม วันที่ 20 มี.ค. 2561 เวลา 07.00 น.

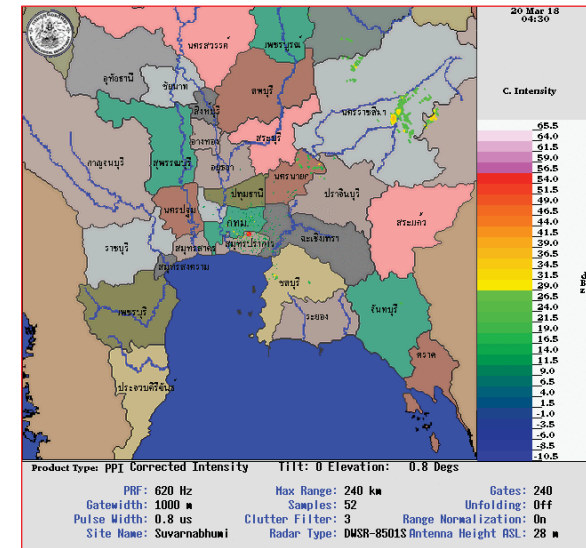
2) สถานการณ์ฝน

จากข้อมูลสถานการณ์ฝนในพื้นที่ลุ่มน้ำบางปะกง-ปราจีนบุรี ของวันที่ 20 มีนาคม 2561 จากกรมทรัพยากรน้ำ กรมอุตุนิยมวิทยา และสถาบันสารสนเทศทรัพยากรน้ำและการเกษตร (องค์การมหาชน) พบว่ามีฝนตกเล็กน้อยบริเวณพื้นที่จังหวัดสระแก้ว โดยมีปริมาณฝน 2.7 – 5.2 มม.

ข้อมูลสถานการณ์ฝนในพื้นที่ลุ่มน้ำบางปะกง-ปราจีนบุรี ณ วันที่ 20 มีนาคม 2561
(ข้อมูลจากกรมอุตุนิยมวิทยา เวลา 07.00 น.)

ลำดับ	พื้นที่	ปริมาณฝน (มม.)
1	อ.เมือง จ.สระแก้ว	2.7
2	อ.วังสมบูรณ์ จ.สระแก้ว	5.2

หมายเหตุ “ฝน” คือ ฝนวัดปริมาณไม่ได้ (ต่ำกว่า 0.1 มิลลิเมตร), “*” คือ ไม่ได้รับข้อมูล

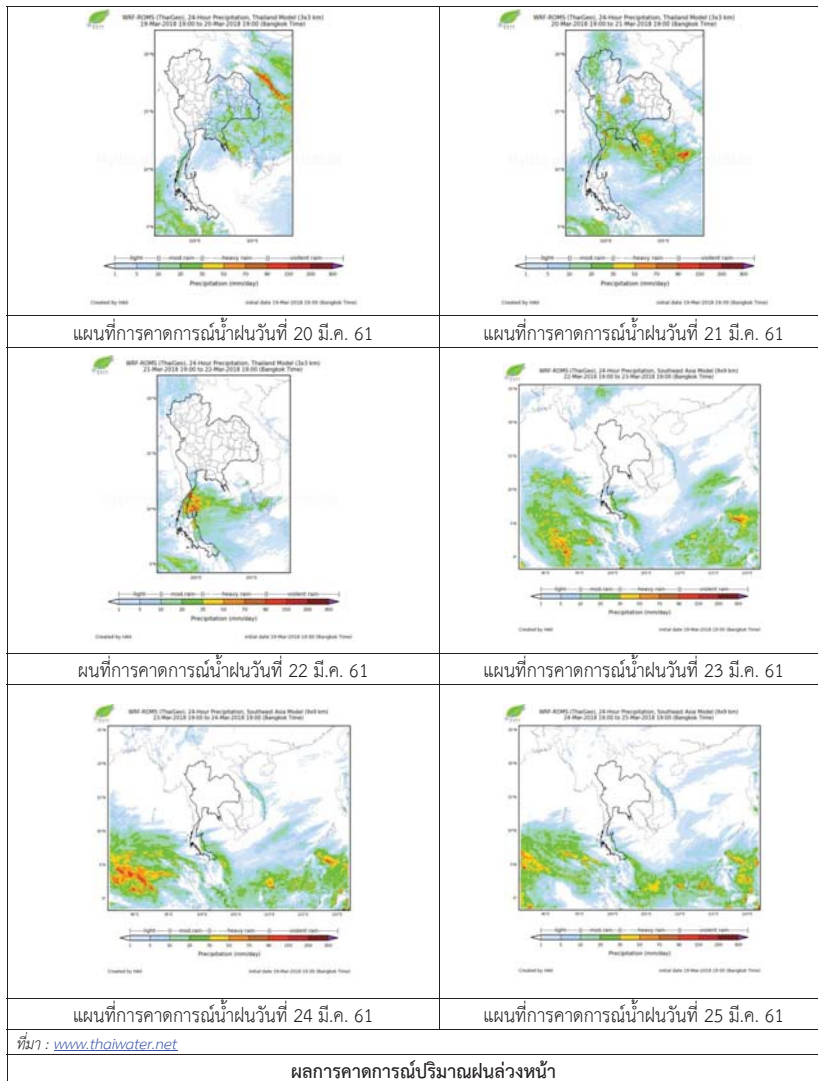


ภาพเรดาร์ตรวจอากาศ “สถานีสุวรรณภูมิ”

ณ วันที่ 20 มีนาคม 2561 เวลา 11.30 น.

(ที่มา : กรมอุตุนิยมวิทยา)

สถานการณ์น้ำฝน



3) ข้อมูลปริมาณน้ำในลำน้ำ

สถานการณ์น้ำท่า (16 – 20 มี.ค. 2561 ที่มา: กรมชลประทาน เวลา 06.00 น.)

สถานี	อำเภอ	จังหวัด	ลุ่มน้ำ	ระดับน้ำ(ม.)	ศุกร์	เสาร์	อาทิตย์	จันทร์	อังคาร	แนวโน้ม (เพิ่ม/ ลด)
				ปริมาณน้ำ (ลบ.ม./วิ.)	16 มี.ค.	17 มี.ค.	18 มี.ค.	19 มี.ค.	20 มี.ค.	
Kgt.19A	พนัส นิคม	ชลบุรี	บางปะกง	4.8	1.72	1.72	1.72	1.72	1.89	เพิ่มขึ้น
				*	*	*	*	*		
Kgt.30	เทศบาล เมือง	ฉะเชิงเทรา	บางปะกง	1.70	0.87	0.71	0.65	0.50	0.32	ลดลง
				น้ำทูน	*	*	*	*	*	
Ny.1B	เมือง	นครนายก	บางปะกง	8.81	4.70	4.84	4.84	4.86	4.76	ลดลง
				206	30.00	34.20	34.20	34.80	31.80	
Ny.3	บ้านนา	นครนายก	บางปะกง	6.26	1.25	1.27	1.32	1.35	1.34	ลดลง
				67.20	*	*	*	*	*	
Ny.4	เมือง	ปราจีนบุรี	บางปะกง	3.34	0.20	0.20	0.20	0.20	0.20	ทรงตัว
				185	*	*	*	*	*	
Ny.7	เมือง	นครนายก	บางปะกง	5.38	4.26	4.17	4.17	4.21	4.03	ลดลง
				*	*	*	*	*	*	
Kgt.1	เมือง	ปราจีนบุรี	ปราจีนบุรี	4.13	-0.17	-0.09	0.02	0.13	0.18	เพิ่มขึ้น
				774.00	*	*	*	*	*	
Kgt.3	กบินทร์ บุรี	ปราจีนบุรี	ปราจีนบุรี	10.20	0.80	0.73	0.70	0.70	0.65	ลดลง
				648.00	18.10	16.21	15.40	15.40	14.05	
Kgt.6	ศรีมหา โพธิ์	ปราจีนบุรี	ปราจีนบุรี	7.10	0.40	0.47	0.54	0.63	0.66	เพิ่มขึ้น
				-	*	*	*	*	*	
Kgt.9	เขา ฉกรรจ์	สระแก้ว	ปราจีนบุรี	10.00	3.64	3.56	3.67	3.66	3.65	ลดลง
				444.00	*	*	*	*	*	
Kgt.10	เมือง	สระแก้ว	ปราจีนบุรี	11.00	5.63	5.62	5.63	5.64	5.63	ลดลง
				300.00	*	*	*	*	*	
Kgt.13A	กบินทร์ บุรี	ปราจีนบุรี	ปราจีนบุรี	16.17	6.15	6.14	6.14	6.11	6.17	เพิ่มขึ้น
				417.20	3.50	3.40	3.40	3.10	3.70	
Kgt.14	นาดี	ปราจีนบุรี	ปราจีนบุรี	7.06	0.69	0.69	0.69	0.69	0.68	ลดลง
				313.00	*	*	*	*	*	

หมายเหตุ* ไม่ได้รับข้อมูล

ข้อมูลระดับน้ำจากระบบตรวจวัดสภาพทางไกลอัตโนมัติลุ่มน้ำบางปะกง-ปราจีนบุรี กรมทรัพยากรน้ำ

ข้อมูลระดับน้ำ (18 – 20 มี.ค. 2561 ที่มา: กรมทรัพยากรน้ำ เวลา 07.00 น.)

สถานี	ตำบล	อำเภอ	จังหวัด	ลุ่มน้ำ	ระดับ ตลิ่ง (ต่ำสุด)	อาทิตย์	จันทร์	อังคาร	แนวโน้ม (เพิ่ม/ ลด)
						18 มี.ค.	19 มี.ค.	20 มี.ค.	
บ้านทุ่งยายชี	ท่าตะเกียบ	ท่าตะเกียบ	ฉะเชิงเทรา	บางปะกง	5.80	1.59	1.60	1.57	ลดลง
บ้านป่าชะ	ป่าชะ	บ้านนา	นครนายก	บางปะกง	5.50	0.69	0.73	0.72	ลดลง
บ้านโคกอุดม	หนองกี่	กบินทร์บุรี	ปราจีนบุรี	ปราจีนบุรี	5.50	1.59	1.58	1.56	ลดลง
บ้านเก่าเขา ฉกรรจ์	หนองหว้า	เขาคอกรรจ์	สระแก้ว	ปราจีนบุรี	8.60	1.85	1.84	1.84	ทรงตัว

4) สรุป

- สถานการณ์น้ำในลุ่มน้ำบางปะกง อยู่ในภาวะปกติ (ระดับน้ำต่ำกว่าระดับตลิ่งต่ำสุด) และระดับน้ำในลำน้ำส่วนใหญ่มีแนวโน้มลดลง
- สถานการณ์น้ำในลุ่มน้ำปราจีนบุรี อยู่ในภาวะปกติ (ระดับน้ำต่ำกว่าระดับตลิ่งต่ำสุด) และระดับน้ำในลำน้ำส่วนใหญ่มีแนวโน้มลดลง

รายงานสถานการณ์น้ำลุ่มน้ำทะเลสาบสงขลา วันที่ 20 มีนาคม 2561

1) สภาพภูมิอากาศ

ประกาศกรมอุตุนิยมวิทยา "พายุฤดูร้อนบริเวณประเทศไทยตอนบน (มีผลกระทบตั้งแต่วันที่ 20-23 มีนาคม 2561)" ฉบับที่ 8 ลงวันที่ 20 มีนาคม 2561 ในช่วงวันที่ 20-23 มีนาคม 2561 ประเทศไทยตอนบนจะมีพายุฤดูร้อนเกิดขึ้น โดยมีลักษณะของพายุฝนฟ้าคะนอง ลมกระโชกแรงกับมีลูกเห็บตกบางพื้นที่ รวมถึงฟ้าผ่า โดยภาคตะวันออกเฉียงเหนือ และภาคตะวันออกจะมีผลกระทบในวันที่ 20 มีนาคม 2561 ส่วนภาคเหนือ ภาคกลาง รวมทั้งกรุงเทพมหานครและปริมณฑล จะเริ่มได้รับผลกระทบในวันถัดไป (วันที่ 21 มีนาคม 2561) จึงขอให้ประชาชนในบริเวณดังกล่าวระวังอันตรายจากพายุฤดูร้อนที่จะเกิดขึ้น โดยหลีกเลี่ยงการอยู่ในที่โล่งแจ้ง ใต้ต้นไม้ใหญ่ และป้ายโฆษณาที่ไม่แข็งแรง รวมถึงระวังอันตรายจากฟ้าผ่า สำหรับเกษตรกรควรเตรียมการป้องกันและระวังความเสียหายที่จะเกิดต่อผลผลิตทางการเกษตรไว้ด้วย โดยจะมีผลกระทบดังนี้

ในช่วงวันที่ 20 มีนาคม 2561

ภาคตะวันออกเฉียงเหนือ: จังหวัดเลย หนองบัวลำภู อุดรธานี หนองคาย บึงกาฬ สกลนคร นครพนม มุกดาหาร ขอนแก่น ชัยภูมิ นครราชสีมา มหาสารคาม กาฬสินธุ์ ร้อยเอ็ด ยโสธร อำนาจเจริญ อุบลราชธานี ศรีสะเกษ บุรีรัมย์ และสุรินทร์

ภาคตะวันออก: จังหวัดนครนายก ปราจีนบุรี สระแก้ว ฉะเชิงเทรา ชลบุรี ระยอง จันทบุรี และตราด

ภาคกลาง: จังหวัดนครสวรรค์ ลพบุรี สระบุรี พระนครศรีอยุธยา รวมทั้งกรุงเทพมหานครและปริมณฑล

ในช่วงวันที่ 21 มีนาคม 2561

ภาคเหนือ: จังหวัดน่าน อุดรดิตถ์ พิษณุโลก พิจิตร และเพชรบูรณ์

ภาคตะวันออกเฉียงเหนือ: จังหวัดเลย หนองบัวลำภู อุดรธานี ขอนแก่น ชัยภูมิ นครราชสีมา มหาสารคาม กาฬสินธุ์ ร้อยเอ็ด ยโสธร อำนาจเจริญ อุบลราชธานี ศรีสะเกษ บุรีรัมย์ และสุรินทร์

ภาคตะวันออก: จังหวัดนครนายก ปราจีนบุรี สระแก้ว ฉะเชิงเทรา ชลบุรี ระยอง จันทบุรี และตราด

ภาคกลาง: จังหวัดนครสวรรค์ ลพบุรี สระบุรี อุทัยธานี ชัยนาท สิงห์บุรี อ่างทอง พระนครศรีอยุธยา

รวมทั้งกรุงเทพมหานครและปริมณฑล

ในช่วงวันที่ 22-23 มีนาคม 2561

ภาคเหนือ: จังหวัดแม่ฮ่องสอน เชียงใหม่ เชียงราย พะเยา แพร่ น่าน ลำพูน ลำปาง ตาก สุโขทัย อุดรดิตถ์ พิษณุโลก กำแพงเพชร พิจิตร และเพชรบูรณ์

ภาคตะวันออกเฉียงเหนือ: จังหวัดเลย ชัยภูมิ นครราชสีมา และบุรีรัมย์

ภาคกลาง: จังหวัดนครสวรรค์ ลพบุรี สระบุรี อุทัยธานี ชัยนาท สิงห์บุรี อ่างทอง พระนครศรีอยุธยา สุพรรณบุรี กาญจนบุรี ราชบุรี สมุทรสงคราม สมุทรสาคร รวมทั้งกรุงเทพมหานครและปริมณฑล

ภาคตะวันออก: จังหวัดนครนายก ปราจีนบุรี สระแก้ว ฉะเชิงเทรา ชลบุรี ระยอง จันทบุรี และตราด

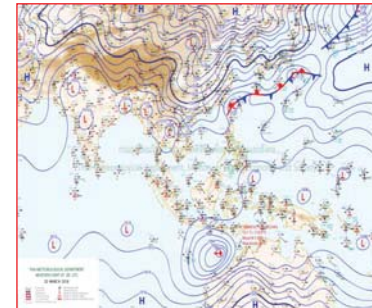
ทั้งนี้เนื่องจากบริเวณความกดอากาศสูงจากประเทศจีนได้แผ่ลงมาปกคลุมถึงประเทศเวียดนาม ลาว และทะเลจีนใต้ตอนบนแล้ว คาดว่า ในช่วงวันที่ 20-23 มีนาคม 2561 จะแผ่ลงมาปกคลุมประเทศไทยตอนบน และทะเลจีนใต้ ในขณะที่ประเทศไทยมีอากาศร้อน ทำให้บริเวณดังกล่าวจะมีพายุฤดูร้อนเกิดขึ้น โดยจะเริ่มแผ่ลงมาปกคลุมบริเวณภาคตะวันออกเฉียงเหนือและภาคตะวันออกก่อน

จึงขอให้ประชาชนติดตามประกาศจากกรมอุตุนิยมวิทยาอย่างใกล้ชิด

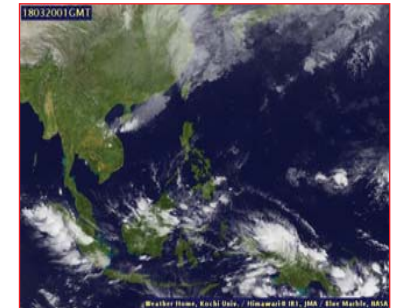
ลักษณะอากาศทั่วไป (ที่มา: กรมอุตุนิยมวิทยา)

พยากรณ์อากาศ 24 ชั่วโมงข้างหน้า ประเทศไทยตอนบนมีอากาศร้อนโดยทั่วไป และมีฝนฟ้าคะนองเกิดขึ้นบางพื้นที่บริเวณภาคเหนือ ภาคตะวันออกเฉียงเหนือ ภาคตะวันออก และภาคใต้ อนึ่ง บริเวณความกดอากาศสูงจากประเทศจีนได้แผ่ลงมาปกคลุมถึงประเทศเวียดนาม ลาว และทะเลจีนใต้ตอนบนแล้ว คาดว่า ในช่วงวันที่ 20-23 มีนาคม 2561 จะแผ่ลงมาปกคลุมประเทศไทยตอนบนและทะเลจีนใต้ ในขณะที่ประเทศไทยมีอากาศร้อน ทำให้บริเวณดังกล่าวมีพายุฤดูร้อนเกิดขึ้น โดยมีลักษณะของพายุฝนฟ้าคะนอง ลมกระโชกแรง กับมีลูกเห็บตกบางพื้นที่ รวมถึงฟ้าผ่า โดยภาคตะวันออกเฉียงเหนือและภาคตะวันออกจะได้รับผลกระทบในวันที่ 20 มีนาคม 2561 ส่วนภาคเหนือ ภาคกลาง รวมทั้งกรุงเทพมหานครและปริมณฑล จะได้รับผลกระทบในวันถัดไป (21 มีนาคม 2561) จึงขอให้ประชาชนในบริเวณดังกล่าวระวังอันตรายจากพายุฤดูร้อนที่จะเกิดขึ้น โดยหลีกเลี่ยงการอยู่ในที่โล่งแจ้ง ใต้ต้นไม้ใหญ่ และป้ายโฆษณาที่ไม่แข็งแรง รวมถึงอันตรายจากฟ้าผ่า สำหรับเกษตรกรควรเตรียมการป้องกันและระวังความเสียหายที่จะเกิดต่อผลผลิตทางการเกษตรไว้ด้วย

สภาพอากาศภาคใต้ฝั่งตะวันออก มีเมฆบางส่วน กับมีฝนฟ้าคะนอง ร้อยละ 10 ของพื้นที่ ส่วนมากบริเวณจังหวัดสงขลา ปัตตานี ยะลา และนราธิวาส อุณหภูมิต่ำสุด 21-26 องศาเซลเซียส อุณหภูมิสูงสุด 31-35 องศาเซลเซียส **ผลคาดการณ์ปริมาณน้ำฝนล่วงหน้า 1-7 วัน** ในช่วงวันที่ 19-21 มี.ค. มีฝนฟ้าคะนองร้อยละ 10-20 ของพื้นที่ ส่วนในช่วงวันที่ 22-25 มี.ค. มีฝนฟ้าคะนองร้อยละ 20-40 ของพื้นที่



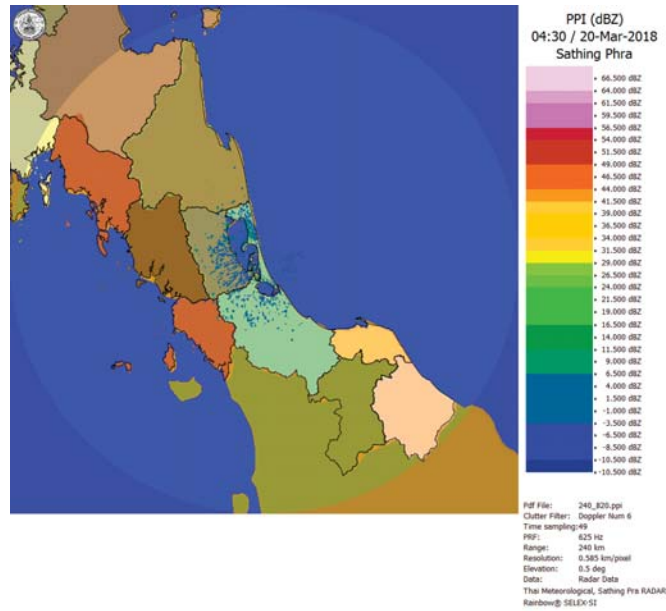
แผนที่อากาศ วันที่ 20 มี.ค. 2561 เวลา 07.00 น.



ภาพถ่ายจากดาวเทียม วันที่ 20 มี.ค. 2561

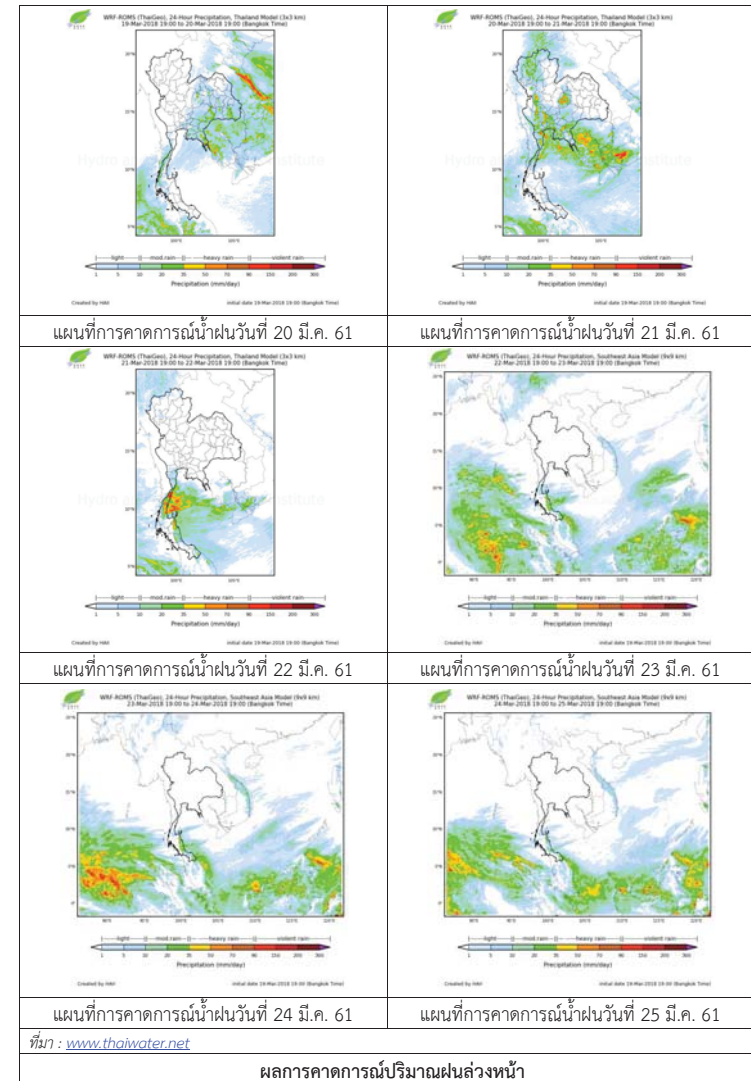
2) สถานการณ์ฝน

จากข้อมูลสถานการณ์ฝนในพื้นที่ลุ่มน้ำทะเลสาบสงขลาของวันที่ 20 มีนาคม 2561 จากกรมทรัพยากรน้ำ กรมชลประทาน และสถาบันสารสนเทศทรัพยากรน้ำและการเกษตร (องค์การมหาชน) พบว่า ไม่มีฝนตกในพื้นที่



ภาพเรดาร์ตรวจอากาศ “สathingพระ” ณ วันที่ 20 มีนาคม 2561 (ที่มา : กรมอุตุนิยมวิทยา)

สถานการณ์น้ำฝน



3) ข้อมูลปริมาณน้ำในลำน้ำ

ลุ่มน้ำทะเลสาบสงขลา ปัจจุบันสถานการณ์น้ำในลำน้ำโดยทั่วไปอยู่ในภาวะปกติ (ระดับน้ำต่ำกว่าระดับตลิ่งต่ำสุด) สถานการณ์น้ำในลำน้ำส่วนใหญ่มีแนวโน้มลดลงและเพิ่มขึ้นในบางพื้นที่

สถานการณ์น้ำท่า (16 – 20 มี.ค. 2561 ที่มา : กรมชลประทาน)

สถานี	แม่น้ำ	อำเภอ	จังหวัด	ระดับน้ำ-ม.	ศุกร์	เสาร์	อาทิตย์	จันทร์	อังคาร
				ปริมาณน้ำ-ลบ.ม./วิ. (ระดับเตือนภัย)	16 มี.ค.	17 มี.ค.	18 มี.ค.	19 มี.ค.	20 มี.ค.
X.170	คลองลำ	ศรีนครินทร์	พัทลุง	25.20	20.22	20.16	20.16	20.15	20.15
				580.00	4.24	3.00	3.00	2.80	2.80
X.265	คลองน่วย	เมือง	พัทลุง	8.00	6.44	6.55	6.50	6.53	6.52
				7.00	*	*	*	*	*
X.174	คลองหะ	หาดใหญ่	สงขลา	8.88	4.24	4.23	4.21	4.21	4.20
				388.00	0.00	0.00	0.00	0.00	0.00
X.173A	คลองอู่ตะเภา	สะเดา	สงขลา	15.90	10.04	10.28	10.08	10.01	9.97
				258.00	5.12	7.20	5.44	4.88	4.59
X.90	คลองอู่ตะเภา	คลองหอยโข่ง	สงขลา	8.00	2.65	2.88	2.96	2.87	2.73
				580.00	22.00	31.20	34.40	30.80	25.20
X.44	คลองอู่ตะเภา	หาดใหญ่	สงขลา	7.40	0.18	0.20	0.28	0.29	0.25
				582.00	5.80	6.00	6.80	6.90	6.50

หมายเหตุ * หมายถึง ไม่มีข้อมูล

ข้อมูลระดับน้ำจากระบบตรวจวัดสภาพทางไกลอัตโนมัติลุ่มน้ำทะเลสาบสงขลา กรมทรัพยากรน้ำ ประจำวันที่ 20 มีนาคม 2561

ข้อมูลระดับน้ำ (18 – 20 มี.ค. 2561 ที่มา : กรมทรัพยากรน้ำ)

สถานี	ตำบล	อำเภอ	จังหวัด	ระดับน้ำ	อาทิตย์	จันทร์	อังคาร	แนวโน้ม
				วิกฤติ-ม.รทก.	18 มี.ค.	19 มี.ค.	20 มี.ค.	(เพิ่ม/ลด)
คลองอู่ตะเภาตอนบน	พังงา	สะเดา	สงขลา	18.60	12.64	12.62	12.65	เพิ่มขึ้น
คลองอู่ตะเภาตอนล่าง	หาดใหญ่	หาดใหญ่	สงขลา	7.24	0.31	0.33	0.28	ลดลง
คลองรัตภูมิ	กำแพงเพชร	รัตภูมิ	สงขลา	21.38	13.67	13.60	13.53	ลดลง
คลองตะโหมด(ท่าเขียด)	แม่ขรี	ตะโหมด	พัทลุง	26.52	21.99	21.98	21.98	ทรงตัว
คลองนาท่อม	ร่มเมือง	เมือง	พัทลุง	27.00	20.25	20.24	20.25	เพิ่มขึ้น
คลองท่าแนะ	เขาย่า	ศรีบรรพต	พัทลุง	36.53	34.29	34.40	34.48	เพิ่มขึ้น

ปริมาณน้ำในลำน้ำของคลองต่างๆ ในพื้นที่ลุ่มน้ำทะเลสาบสงขลา วันที่ 20 มีนาคม 2561

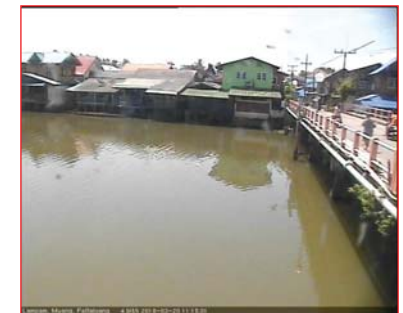
สถานีคลองอู่ตะเภาตอนล่าง - ต.หาดใหญ่ อ.หาดใหญ่ จ.สงขลา (ลุ่มน้ำทะเลสาบสงขลา)



สถานีคลองตะโหมด(ท่าเขียด) - ต.แม่ขรี อ.ตะโหมด จ.พัทลุง (ลุ่มน้ำทะเลสาบสงขลา)



สถานีลำป่า - ต.ลำป่า อ.เมือง จ.พัทลุง (ลุ่มน้ำทะเลสาบสงขลา)



4) สรุป

สถานการณ์น้ำในลุ่มน้ำทะเลสาบสงขลาประจำวันที่ 20 มีนาคม 2561 ปัจจุบันสถานการณ์น้ำในลำน้ำโดยทั่วไปอยู่ในภาวะปกติ (ระดับน้ำต่ำกว่าระดับตลิ่งต่ำสุด) สถานการณ์น้ำในลำน้ำส่วนใหญ่มีแนวโน้มลดลงและเพิ่มขึ้นในบางพื้นที่

รายงานระดับน้ำจากกล้อง CCTV

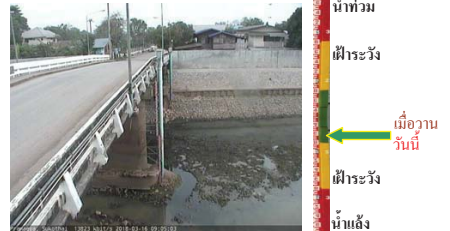
รายงานระดับน้ำจากกล้อง CCTV
ณ. วันที่ 16 มีนาคม พ.ศ. 2561



สรุปสถานการณ์น้ำในลำน้ำสายหลัก

สะพานพระแม่ย่า - อ.เมือง จ.สุโขทัย (ลุ่มน้ำยม) สถานการณ์น้ำปกติ
 สะพานนครน่านพัฒนา อ.เมือง จ.น่าน (ลุ่มน่าน) สถานการณ์น้ำปกติ
 เทศบาล ต.นาแก - อ.นาแก จ.นครพนม (ห้วยน้ำก่ำ/โขงอีสาน) สถานการณ์น้ำปกติ
 สติก - อ.สติก จ.บุรีรัมย์ (ลุ่มน้ำมูล) สถานการณ์น้ำปกติ
 เสนา อ.เสนา จ.พระนครศรีอยุธยา (ลุ่มน้ำเจ้าพระยา) สถานการณ์น้ำปกติ
 วัดพระรูป - อ.เมือง จ.สุพรรณบุรี (ลุ่มน้ำท่าจีน) สถานการณ์น้ำปกติ
 สถานีอุตะเขตอนล่าง - อ.หาดใหญ่ จ.สงขลา (ลุ่มน้ำทะเลสาบสงขลา) สถานการณ์น้ำปกติ

สะพานพระแม่ย่า - อ.เมือง จ.สุโขทัย (ลุ่มน้ำยม)



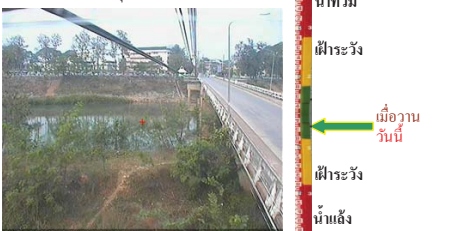
ระดับน้ำปัจจุบัน	42.80	ม.รทก.
ระดับตลิ่งต่ำสุด	48.59	ม.รทก.
ระดับท้องน้ำ	41.13	ม.รทก.

สะพานบ้านโพทะเล - อ.โพทะเล จ.พิจิตร (ลุ่มน้ำยม)



ระดับน้ำปัจจุบัน	26.00	ม.รทก.
ระดับตลิ่งต่ำสุด	31.63	ม.รทก.
ระดับท้องน้ำ	20.59	ม.รทก.

สะพานนครน่านพัฒนา อ.เมือง จ.น่าน (ลุ่มน่าน)



ระดับน้ำต่ำกว่าสตาฟ		
ระดับตลิ่งต่ำสุด	197.73	ม.รทก.
ระดับท้องน้ำ	190.94	ม.รทก.

สถานีห้วยหลวง - อ.เมือง จ.อุดรธานี (ลุ่มน้ำโขง)



ระดับน้ำปัจจุบันต่ำกว่าสตาฟ		
ระดับตลิ่งต่ำสุด	169.93	ม.รทก.
ระดับท้องน้ำ	166.69	ม.รทก.

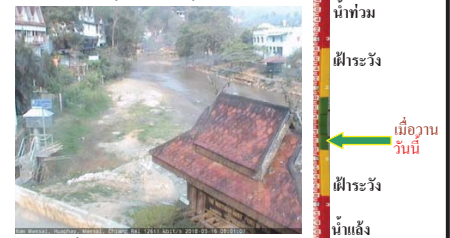
<http://mekhala.dwr.go.th>

สถานีแม่น้ำเลย - อ.เมือง จ.เลย (ลุ่มน้ำโขง)



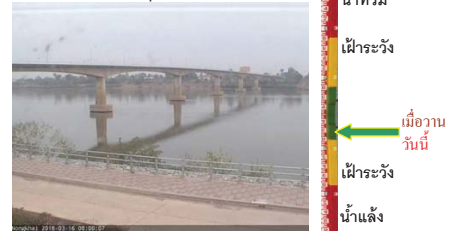
ระดับน้ำปัจจุบัน	230.20	ม.รทก.
ระดับตลิ่งต่ำสุด	-	ม.รทก.
ระดับท้องน้ำ	-	ม.รทก.

สถานีหัวฝาย - อ.แม่สาย จ.เชียงราย (แม่สาย/โขง)



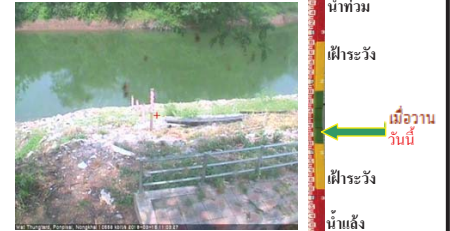
ระดับน้ำปัจจุบันต่ำกว่าสตาฟ		
ระดับตลิ่งต่ำสุด	-	ม.รทก.
ระดับท้องน้ำ	394.87	ม.รทก.

สง.ส่วนอุทกหนองคาย - อ.เมือง จ.หนองคาย (ลุ่มน้ำโขง)



ระดับน้ำปัจจุบันต่ำกว่าสตาฟ		
ระดับตลิ่งต่ำสุด	166.65	ม.รทก.
ระดับท้องน้ำ	149.20	ม.รทก.

วัดทุ่งระกู - อ.โพนพิสัย จ.หนองคาย (ห้วยหลวง/โขงอีสาน)



ระดับน้ำปัจจุบันต่ำกว่าสตาฟ		
ระดับตลิ่งต่ำสุด	159.43	ม.รทก.
ระดับท้องน้ำ	147.95	ม.รทก.

บ้านศาลปากน้ำ - อ.ท่าอุเทน จ.นครพนม (แม่น้ำสงคราม/ลุ่มน้ำโขงอีสาน)



ระดับน้ำปัจจุบันต่ำกว่าสตาฟ		
ระดับตลิ่งต่ำสุด	142.11	ม.รทก.
ระดับท้องน้ำ	131.25	ม.รทก.

เทศบาล ต.นาแก - อ.นาแก จ.นครพนม (ห้วยน้ำก่ำ/โขงอีสาน)



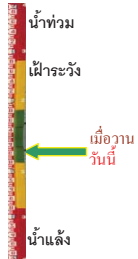
ระดับน้ำปัจจุบัน	142.33	ม.รทก.
ระดับตลิ่งต่ำสุด	144.35	ม.รทก.
ระดับท้องน้ำ	138.09	ม.รทก.

<http://mekhala.dwr.go.th>

ร.ร.เทศบาล 4 - อ.เมือง จ.นครราชสีมา
(ลำตะคอง/มูล)



ระดับน้ำปัจจุบันต่ำกว่าสภาพ
ระดับตลิ่งต่ำสุด 178.00 ม.รทก.
ระดับท้องน้ำ - ม.รทก.



สตึก - อ.สตึก จ.บุรีรัมย์
(ลุ่มน้ำมูล)



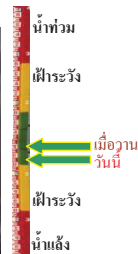
ระดับน้ำปัจจุบัน 124.60 ม.รทก.
ระดับตลิ่งต่ำสุด 128.76 ม.รทก.
ระดับท้องน้ำ 121.50 ม.รทก.



เชิงสะพานสิงห์บุรี - อ.เมือง จ.สิงห์บุรี
(ลุ่มน้ำเจ้าพระยา)



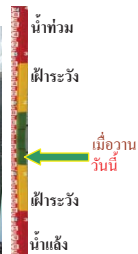
ระดับน้ำปัจจุบัน 2.40 ม.รทก.
ระดับตลิ่งต่ำสุด 11.50 ม.รทก.
ระดับท้องน้ำ -2.14 ม.รทก.



สะพานเคชาติวงศ์ - อ.เมือง จ.นครสวรรค์
(ลุ่มน้ำเจ้าพระยา)



ระดับน้ำปัจจุบัน 14.85 ม.รทก.
ระดับตลิ่งต่ำสุด 23.22 ม.รทก.
ระดับท้องน้ำ 11.15 ม.รทก.



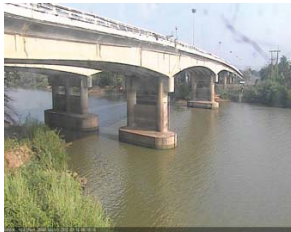
บ้านยางมณี - อ.โพธิ์ทอง จ.อ่างทอง
(ลุ่มน้ำเจ้าพระยา)



ระดับน้ำปัจจุบันต่ำกว่าสภาพ
ระดับตลิ่งต่ำสุด - ม.รทก.
ระดับท้องน้ำ - ม.รทก.



บ้านป้อม - อ.พระนครศรีอยุธยา
จ.พระนครศรีอยุธยา (ลุ่มน้ำเจ้าพระยา)



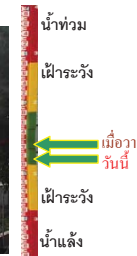
ระดับน้ำปัจจุบัน 7.70 ม.รทก.
ระดับตลิ่งต่ำสุด - ม.รทก.
ระดับท้องน้ำ - ม.รทก.



เสนา - อ.เสนา จ.พระนครศรีอยุธยา
(ลุ่มน้ำเจ้าพระยา)



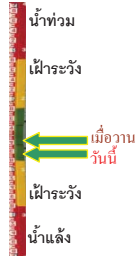
ระดับน้ำปัจจุบัน 1.00 ม.รทก.
ระดับตลิ่งต่ำสุด - ม.รทก.
ระดับท้องน้ำ - ม.รทก.



เชิงสะพานบริรักษ์ - อ.เมือง จ.อุทัยธานี
(ลุ่มน้ำสะแกกรัง)



ระดับน้ำปัจจุบัน 6.00 ม.รทก.
ระดับตลิ่งต่ำสุด 19.90 ม.รทก.
ระดับท้องน้ำ - ม.รทก.



อุทัยใหม่ - อ.เมือง จ.อุทัยธานี
(ลุ่มน้ำเจ้าพระยา)



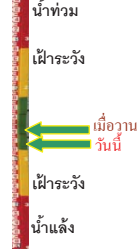
ระดับน้ำปัจจุบัน 16.50 ม.รทก.
ระดับตลิ่งต่ำสุด - ม.รทก.
ระดับท้องน้ำ - ม.รทก.



สะพานปรีดี - อ.เมือง จ.พระนครศรีอยุธยา
(ลุ่มน้ำเจ้าพระยา)



ระดับน้ำปัจจุบัน -0.40 ม.รทก.
ระดับตลิ่งต่ำสุด - ม.รทก.
ระดับท้องน้ำ - ม.รทก.



สะพานบุญรัตนประชาวุฒินันท์ - อ.สามพราน
จ.นครปฐม (ลุ่มน้ำท่าจีน)



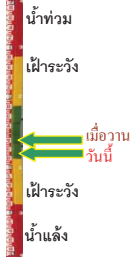
ระดับน้ำปัจจุบัน 0.88 ม.รทก.
ระดับตลิ่งต่ำสุด 1.46 ม.รทก.
ระดับท้องน้ำ -7.22 ม.รทก.

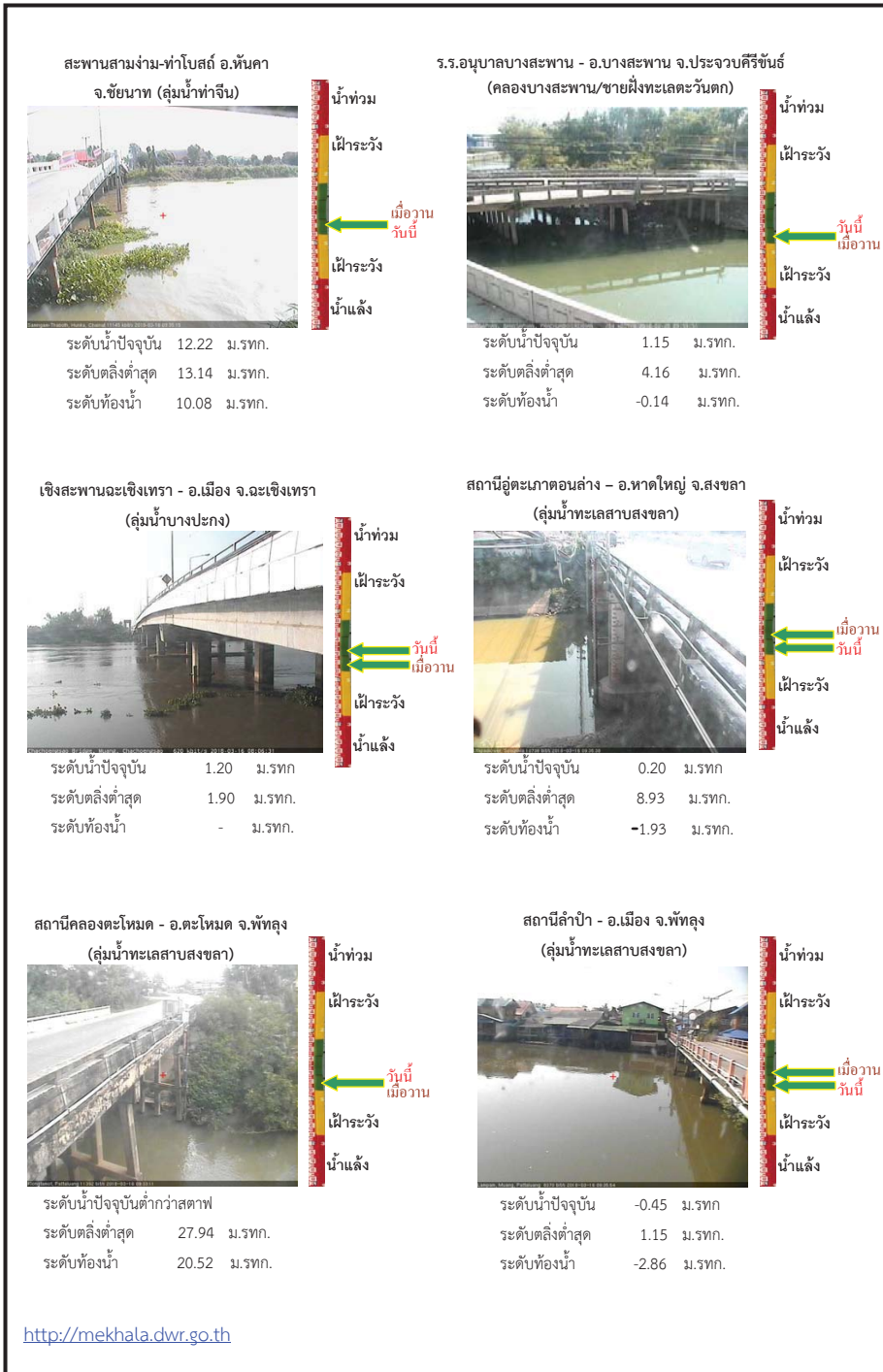


สะพานวัดพระรูป อ.เมือง จ.สุพรรณบุรี
(ลุ่มน้ำท่าจีน)



ระดับน้ำปัจจุบัน 1.45 ม.รทก.
ระดับตลิ่งต่ำสุด 3.32 ม.รทก.
ระดับท้องน้ำ -0.56 ม.รทก.





จังหวัด	สถานที่ตั้งกล้อง	แม่น้ำ/ลุ่มน้ำ	วิกฤติน้ำแล้ง	วิกฤติน้ำท่วม	ระดับน้ำ (ม.รทก.) พ.ศ.2561			สถานการณ์
			ระดับน้อยกว่า	ระดับมากกว่า	14 มี.ค.	15 มี.ค.	16 มี.ค.	
จ.สุโขทัย	สะพานพระเมรุมา อ.เมือง	ยม	42.48	48.59	43.00	42.80	42.80	น้ำปกติ
จ.พิษณุโลก	สะพานบางระกำ อ.บางระกำ	ยม	31.73	37.23	N/A	N/A	N/A	น้ำปกติ
จ.พิจิตร	สะพานโพทะเล อ.โพทะเล	ยม	22.58	30.63	26.00	26.00	26.00	น้ำปกติ
จ.พิษณุโลก	โน้ตบาชาร์ อ.เมือง	น่าน	37.33	45.04	N/A	N/A	N/A	น้ำปกติ
จ.นครสวรรค์	วัดเกยไชยเหนือ อ.ชุมแสง	น่าน	18.73	25.60	N/A	N/A	N/A	น้ำปกติ
จ.นครสวรรค์	บ้านทับทิม อ.ชุมแสง (ทับทิมคู่ใจ)	น่าน	-	26.16	N/A	N/A	N/A	น้ำปกติ
จ.อุตรดิตถ์	สะพานท่าเสา อ.เมือง	น่าน	49.22	56.91	55.50	55.50	55.10	น้ำปกติ
จ.พิจิตร	สะพานเฉลิมพระเกียรติ 9.9 72 พรรษา อ.บางมูลนาก	น่าน	18.19	27.23	N/A	N/A	N/A	น้ำปกติ
จ.พิษณุโลก	สะพานสุพรรณกัลยา อ.เมือง	น่าน	33.98	44.52	N/A	N/A	N/A	น้ำปกติ
จ.อุดรธานี	สถานีห้วยหลวง อ.เมือง	โขง	-	-	N/A	N/A	N/A	น้ำปกติ
จ.เลย	สถานีแม่น้ำเลย อ.เมือง	โขง	-	-	230.15	230.20	230.20	น้ำปกติ
จ.เชียงราย	สถานีห้วยฝาย อ.แม่สาย	แม่สาย/โขง	395.79	396.50	N/A	N/A	N/A	น้ำปกติ
จ.หนองคาย	สง.สวนอุทกหนองคาย อ.เมือง	โขง	157.85	166.70	N/A	N/A	N/A	น้ำปกติ
จ.หนองคาย	วัดทุ่งธาตุ อ.โพนพิสัย	ห้วยหลวง/โขงอีสาน	150.50	159.43	N/A	N/A	N/A	น้ำปกติ
จ.นครพนม	บ้านตาลปากน้ำ อ.ท่าอุเทน	น้ำสงคราม/โขงอีสาน	133.42	141.02	N/A	N/A	N/A	น้ำปกติ
จ.นครพนม	เทศบาล ต.นาแก อ.นาแก	ห้วยน้ำท่า/โขงอีสาน	139.05	142.42	142.33	142.33	142.33	น้ำปกติ
จ.นครราชสีมา	ร.ร.เทศบาล 4 อ.เมือง	ลำตะคอง/มูล	174.60	178.00	N/A	N/A	176.60	น้ำปกติ
จ.บุรีรัมย์	สตึก อ.สตึก	มูล	123.13	128.76	124.60	124.60	124.60	น้ำปกติ
จ.สิงห์บุรี	เขิงสะพานสิงห์บุรี อ.เมือง	เจ้าพระยา	3.45	11.50	2.70	2.45	2.40	น้ำปกติ
จ.อ่างทอง	บ้านยางมณี อ.โพธิ์ทอง	เจ้าพระยา	-	9.11	N/A	N/A	N/A	น้ำปกติ
จ.พระนครศรีอยุธยา	บ้านป้อม อ.พระนครศรีอยุธยา	เจ้าพระยา	-	-	N/A	N/A	N/A	น้ำปกติ
จ.พระนครศรีอยุธยา	อ.เสนา	น้อย/เจ้าพระยา	2.00	5.00	1.40	1.40	1.00	น้ำปกติ
จ.อุทัยธานี	เขิงสะพานบริรักษ์ อ.เมือง	สะแกกรัง	15.16	19.90	6.40	6.30	6.00	น้ำปกติ
จ.อุทัยธานี	อุทัยใหม่ อ.เมือง	สะแกกรัง	-	-	16.50	16.50	16.50	น้ำปกติ
จ.พระนครศรีอยุธยา	สะพานปรีดี อ.พระนครศรีอยุธยา	เจ้าพระยา	-	-	0.00	0.00	-0.40	น้ำปกติ
จ.นครปฐม	สะพานสุรดิษประจักษ์ อ.สามพราน	ท่าจีน	-5.59	-0.30	0.78	0.78	0.88	น้ำปกติ
จ.สุพรรณบุรี	สะพานวัดพระรูป อ.เมือง	ท่าจีน	-1.26	2.75	1.60	1.50	1.45	น้ำปกติ
จ.ชัยนาท	สะพานสามง่าม-ท่าโบสถ์ อ.หันคา	ท่าจีน	10.69	12.83	12.22	12.22	12.22	น้ำปกติ
จ.ฉะเชิงเทรา	เขิงสะพานฉะเชิงเทรา อ.เมือง	บางปะกง	-0.01	1.90	1.00	1.00	1.20	น้ำปกติ
จ.จันทบุรี	ตรงข้ามวัดจันทนาราม อ.เมือง	คลองจันทน์/คลองจันท	0.20	3.73	N/A	N/A	N/A	น้ำปกติ
จ.ประจวบคีรีขันธ์	ร.ร.อนุบาลบางสะพาน อ.บางสะพาน	คลองบางสะพาน/ชายฝั่งทะเลตะวันตก	-	3.30	1.15	1.15	1.15	น้ำปกติ
จ.สงขลา	สถานีอุตะภาคอนล่าง อ.หาดใหญ่	ทะเลสาบสงขลา	-	-	0.40	0.35	0.20	น้ำปกติ
จ.พัทลุง	สถานีคลองตะโหมด อ.ตะโหมด	ทะเลสาบสงขลา	-	-	N/A	N/A	N/A	น้ำปกติ
จ.พัทลุง	สถานีลำปำ อ.เมือง	ทะเลสาบสงขลา	-	-	-0.40	-0.40	-0.45	น้ำปกติ
จ.เชียงราย	อุทกวิทยาเชียงแสน อ.เชียงแสน	-	-	-	N/A	N/A	N/A	น้ำปกติ
จ.เลย	สถานีวัดแม่น้ำโขง (MRC) เชียงคาน อ.เชียงคาน	โขง	-	-	4.00	4.00	4.00	น้ำปกติ

<http://mekhala.dwr.go.th>

จ.อุบลราชธานี	สถานีวัดแม่น้ำโขง (MRC) เชียงคาน อ.โขงเจียม	-	-	-	N/A	N/A	N/A	น้ำปกติ
จ.นครสวรรค์	บ้านบางแก้ว อ.บรรพตพิสัย	ปีจ-วังสะแกกรัง-ป่าสัก	-	-	2.30	2.30	2.30	น้ำปกติ
จ.ตาก	บ้านป่าร้องห้วยจี่ อ.บ้านตาก	ปีจ-วังสะแกกรัง-ป่าสัก	-	-	3.40	3.30	N/A	น้ำปกติ
จ.เพชรบูรณ์	บ้านจางวาง อ.หล่มสัก	ปีจ-วังสะแกกรัง-ป่าสัก	-	-	1.60	1.55	1.55	น้ำปกติ
จ.เพชรบูรณ์	แม่น้ำป่าสักที่ อ.เมืองเพชรบูรณ์	ปีจ-วังสะแกกรัง-ป่าสัก	-	-	3.00	3.00	3.00	น้ำปกติ
จ.สระบุรี	แม่น้ำป่าสักที่ อ.เสาไห้	ปีจ-วังสะแกกรัง-ป่าสัก	-	-	3.45	3.45	3.40	น้ำปกติ
จ.สระบุรี	แม่น้ำป่าสักที่ อ.แก่งคอย	ปีจ-วังสะแกกรัง-ป่าสัก	-	-	1.40	1.40	1.40	น้ำปกติ

<http://mekhala.dwr.go.th>

****ม.รทก.** คือ เมตรเทียบกับระดับน้ำทะเลปานกลาง

**** ระดับน้ำทะเลปานกลาง (Mean Sea Level) หรือ ร.ท.ก.** เป็นค่าการวัด ระดับน้ำทะเลขึ้นสูงสุด (High Tide : HT) และลงต่ำสุด (Low Tide : LT) ของแต่ละวันในช่วงระยะเวลาที่กำหนด แล้วนำค่ามาเฉลี่ยเป็นระดับน้ำทะเลปานกลาง สำหรับระยะเวลาที่ทำการรังวัดโดยทั่วไปจะต้องวัดเป็นเวลา ๑๘.๖ ปี ตามวัฏจักรของน้ำ ระดับน้ำทะเลปานกลางของแต่ละบริเวณทั่วโลกอาจมีความสูงไม่เท่ากัน

ในประเทศไทยใช้เวลาในการวัด ๕ ปี โดยเลือกที่ตำบลเกาะหลัก จังหวัดประจวบคีรีขันธ์ เป็นที่วัด แล้วนำมาหาค่าเฉลี่ย เพื่อใช้เป็นค่าระดับน้ำทะเลปานกลาง ให้มีค่า ๐.๐๐๐ เมตร ทำการถ่ายโยงมายังหมุด BM-A (ซึ่งถือว่าเป็นหมุดหลักฐานหมุดแรกของประเทศไทย) ซึ่งมีค่าระดับน้ำทะเลปานกลาง ๑.๔๔๗๗ เมตร