



รายงานการเฝ้าระวังติดตามสถานการณ์น้ำ ๒๔ ชั่วโมง

ศูนย์ป้องกันวิกฤติน้ำ กรมทรัพยากรน้ำ กระทรวงทรัพยากรธรรมชาติและสิ่งแวดล้อม
โทรศัพท์ ๐ ๒๒๙๘ ๖๖๓๑ โทรสาร ๐ ๒๒๙๘ ๖๖๒๙ <http://www.dwr.go.th>

รายงานฉบับที่ ๑๖๐/๒๕๖๑ เวลา ๑๕.๐๐ น. วันที่ ๒๑ มีนาคม ๒๕๖๑

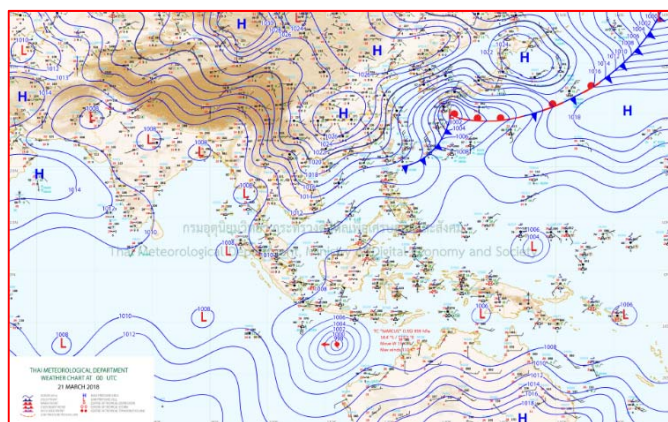
เรื่อง รายงานการเฝ้าระวังติดตามสถานการณ์น้ำ ๒๔ ชั่วโมง

เรียนร.ม.ท.ส. เลขานุการ ร.ม.ท.ส.ปท.ท.ส. รอง ปท.ท.ส. อท.น. รอง อท.น. และหน่วยงานที่เกี่ยวข้อง

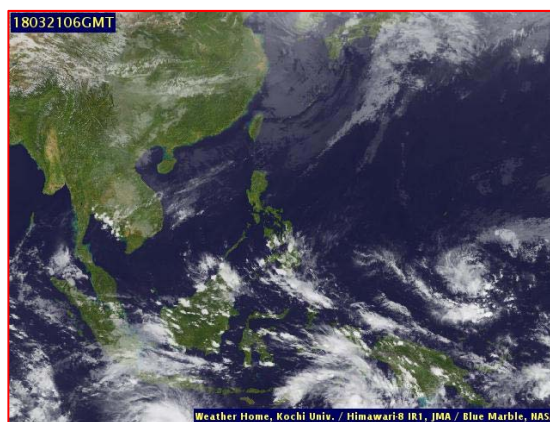
กรมทรัพยากรน้ำขอรายงานการเฝ้าระวังและติดตามสถานการณ์น้ำ ประจำวันที่ ๒๑ มีนาคม ๒๕๖๑ ดังนี้

๑. สภาวะอากาศ เวลา ๑๒.๐๐ น. (ที่มา: กรมอุตุนิยมวิทยา)

พยากรณ์อากาศ ๒๔ ชั่วโมงข้างหน้า ประเทศไทยตอนบนมีอากาศร้อนโดยทั่วไป และมีพายุฤดูร้อนเกิดขึ้นโดยมีลักษณะของพายุฝนฟ้าคะนอง ฟ้าผ่า ลมกระโชกแรง และลูกเห็บตกบางพื้นที่บริเวณภาคเหนือ ภาคตะวันออกเฉียงเหนือ ภาคตะวันออก และภาคกลาง รวมทั้งกรุงเทพมหานครและปริมณฑล จึงขอให้ประชาชนในบริเวณดังกล่าวระวังอันตรายจากพายุฤดูร้อนรวมถึงฟ้าผ่าที่จะเกิดขึ้น โดยหลีกเลี่ยงการอยู่ในที่โล่งแจ้ง ใต้ต้นไม้ใหญ่ และป้ายโฆษณาที่ไม่แข็งแรง สำหรับเกษตรกรควรเตรียมการป้องกันและระวังความเสียหายที่จะเกิดต่อผลผลิตทางการเกษตรไว้ด้วย

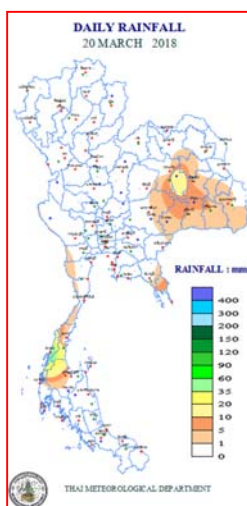


แผนที่อากาศ วันที่ ๒๑ มี.ค. ๒๕๖๑ เวลา ๐๗.๐๐ น.



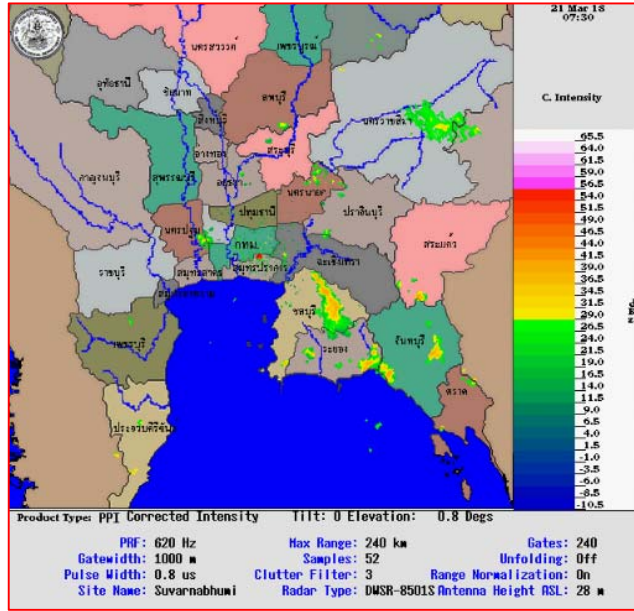
ภาพถ่ายจากดาวเทียม วันที่ ๒๑ มี.ค. ๒๕๖๑ เวลา ๑๓.๐๐ น.

๒. ปริมาณฝนสะสม ณ เวลา ๐๗.๐๐ น. (เมื่อวาน) - ๐๗.๐๐ น. (วันนี้) (ที่มา: กรมอุตุนิยมวิทยา)

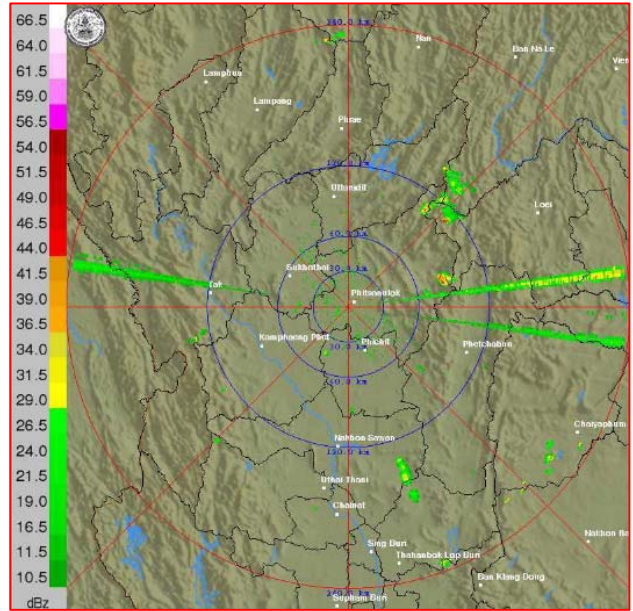


จุดตรวจวัด	ปริมาณฝน (มม.)
จ.ระนอง	๖๐.๖
จ.หนองบัวลำภู	๒๑.๘
จ.สุรินทร์ (ท่าตูม)	๙.๐
จ.สุรินทร์	๖.๙
จ.ร้อยเอ็ด	๕.๑
จ.ศรีสะเกษ	๕.๐

๓.เรดาร์ตรวจอากาศ ณ วันที่ ๒๑ มีนาคม ๒๕๖๑ (ที่มา: กรมอุตุนิยมวิทยา)



สถานีสุวรรณภูมิ เวลา ๑๔.๓๐ น.



สถานีพิษณุโลก เวลา ๑๔.๓๐ น.

จากเรดาร์ตรวจอากาศจะพบว่ามียกุ่มเมฆฝนกระจายบริเวณพื้นที่ภาคเหนือ ภาคตะวันออกเฉียงเหนือ ภาคกลาง ภาคตะวันออก และภาคใต้ของประเทศไทย

๔.สถานการณ์น้ำในอ่างเก็บน้ำขนาดใหญ่ ณ วันที่ ๒๑ มีนาคม ๒๕๖๑ (ที่มา: กรมชลประทาน)

สภาพน้ำในอ่างเก็บน้ำขนาดใหญ่ปริมาตรน้ำในอ่างฯ ๔๙,๐๐๖ ล้านลบ.ม. คิดเป็นร้อยละ ๖๙ (ปริมาตรน้ำใช้การได้ ๒๕,๔๖๒ ล้าน ลบ.ม. คิดเป็นร้อยละ ๕๔) ปริมาตรน้ำในอ่างฯ เทียบกับปี ๒๕๖๐ (๔๒,๓๓๘ ล้าน ลบ.ม.คิดเป็นร้อยละ ๖๐) มากกว่าปี ๒๕๖๐ จำนวน ๖,๖๖๘ ล้าน ลบ.ม. ปริมาณน้ำไหลลงอ่างฯ จำนวน ๒๐.๙๙ ล้าน ลบ.ม. ปริมาณน้ำระบาย จำนวน ๑๒๘.๕๓ ล้าน ลบ.ม. สามารถรับน้ำได้อีก ๒๑,๘๐๘ ล้านลบ.ม.

อ่างเก็บน้ำ	ปริมาตรน้ำในอ่าง		ปริมาตรน้ำใช้การได้		ปริมาตรน้ำไหลลงอ่าง		ปริมาตรน้ำระบาย		ปริมาตรน้ำรับได้อีก (ล้าน ม.³) (ความจุที่ รนส.- ปริมาตรน้ำ ปัจจุบัน)
	ปริมาตร (ล้าน ม.³)	% น้ำเก็บกัก	ปริมาตร (ล้าน ม.³)	% น้ำใช้การ	วันนี้ (ล้าน ม.³)	เมื่อวาน (ล้าน ม.³)	วันนี้ (ล้าน ม.³)	เมื่อวาน (ล้าน ม.³)	
๑.ภูมิพล	๘,๕๕๙	๖๔	๔,๗๕๙	๔๙	๐.๐๐	๐.๐๐	๒๒.๐๐	๒๒.๐๐	๔,๙๐๓
๒.สิริกิติ์	๖,๑๗๔	๖๕	๓,๓๒๔	๕๐	๕.๑๓	๕.๒๕	๒๓.๐๘	๒๓.๒๓	๔,๓๓๔
๓.จุฬารัตน์	๑๑๗	๗๑	๘๐	๖๓	๐.๒๐	๐.๐๓	๐.๐๐	๐.๐๐	๖๔
๔.อุบลรัตน์	๑,๓๔๔	๕๕	๗๖๓	๔๑	๔.๑๒	๐.๐๐	๘.๐๗	๘.๐๐	๓,๒๘๖
๕.ลำปาว	๑,๑๗๑	๕๙	๑,๐๗๑	๕๗	๑.๖๒	๐.๐๐	๗.๙๒	๗.๙๑	๑,๒๗๙
๖.สิรินธร	๑,๒๓๒	๖๓	๘๐๑	๓๕	๐.๐๐	๔.๔๗	๑.๘๑	๑.๕๐	๗๓๔
๗.ป่าสักชลสิทธิ์	๔๗๓	๔๙	๔๗๐	๔๙	๐.๐๐	๐.๐๐	๒.๖๑	๒.๖๒	๔๘๗
๘.ศรีนครินทร์	๑๔,๘๔๒	๘๔	๔,๕๗๗	๖๑	๐.๒๕	๐.๑๘	๑๓.๐๒	๑๓.๐๒	๓,๙๒๘
๙.วีราลงกรณ์	๕,๗๐๕	๖๔	๒,๖๙๓	๔๖	๐.๓๑	๐.๒๓	๑๗.๑๓	๑๗.๐๘	๕,๒๙๕
๑๐.ขุนด่านปราการชล	๑๑๕	๕๒	๑๑๑	๕๑	๐.๐๐	๐.๐๐	๐.๒๑	๑.๓๕	๑๑๐
๑๑.รัชชประภา	๔,๑๕๑	๗๔	๒,๘๐๐	๖๕	๑.๘๓	๑.๙๖	๕.๗๓	๗.๓๖	๑,๙๙๓
๑๒.ปางกลาง	๑,๓๔๙	๙๓	๑,๐๗๒	๙๑	๑.๗๙	๓.๓๕	๓.๑๕	๓.๑๕	๒๔๑

๕. สถานการณ์น้ำในประเทศ ณ วันที่ ๑๘ - ๒๑ มีนาคม ๒๕๖๑ (ที่มา: กรมชลประทาน)

สถานี	แม่น้ำ	อำเภอ	จังหวัด	ระดับ ตลิ่ง (ม.รทก.)	ระดับน้ำ (ม.รทก.)				แนวโน้ม	เปรียบ เทียบ ระดับ ตลิ่ง
					อาทิตย์	จันทร์	อังคาร	พุธ		
					๑๘ มี.ค.	๑๙ มี.ค.	๒๐ มี.ค.	๒๑ มี.ค.		
P.๑	ปิง	เมือง	เชียงใหม่	๓.๗๐	๑.๓๗	๑.๔๖	๑.๓๐	๑.๒๔	ลดลง	-๒.๔๖
W.๑C	วัง	เมือง	ลำปาง	๕.๒๐	๐.๑๔	๐.๐๖	-๐.๐๖	-๐.๓๑	ลดลง	-๕.๕๑
Y.๑๖	ยม	บางระกำ	พิษณุโลก	๗.๒๘	๑.๓๓	๑.๓๓	๑.๓๓	๑.๙๘	เพิ่มขึ้น	-๕.๓๐
N.๗A	น่าน	เมือง	พิจิตร	๑๑.๑๘	๓.๐๖	๒.๘๐	๒.๘๗	๒.๙๘	เพิ่มขึ้น	-๘.๒๐
C.๑๓	เจ้าพระยา	สรรพยา	ชัยนาท	๑๖.๓๔	๖.๐๐	๖.๐๐	๖.๐๐	๖.๐๐	ทรงตัว	-๑๐.๓๔
M.๖A	มูล	สตึก	บุรีรัมย์	๖.๐๐	๐.๓๑	๐.๓๐	๐.๒๙	๐.๒๙	ทรงตัว	-๕.๗๑
M.๗	มูล	เมือง	อุบลราชธานี	๗.๐๐	๑.๙๔	๑.๙๐	๑.๙๐	๑.๙๔	เพิ่มขึ้น	-๕.๐๖
M.๑๙๑	ลำตะคอง	เมือง	นครราชสีมา	๓.๐๐	๐.๗๕	๑.๒๑	๑.๐๕	๐.๙๙	ลดลง	-๒.๐๑
M.๒๖A	ลำชี	กระสัง	บุรีรัมย์	๙.๐๐	๑.๑๘	๑.๑๘	๑.๑๘	๑.๑๘	ทรงตัว	-๗.๘๒
M.๖๙	ลำเซบก	ตระการพืชผล	อุบลราชธานี	๗.๓๐	๔.๖๑	๔.๕๔	๔.๕๕	๔.๖๐	เพิ่มขึ้น	-๒.๗๐
X.๖๔	คลองท่าแซะ	ท่าแซะ	ชุมพร	๑๗.๑๓	๗.๗๖	๗.๖๗	๗.๖๗	๗.๖๗	ทรงตัว	-๙.๔๖
X.๑๔๙	คลองกลาย	นบพิตำ	นครศรีธรรมราช	๓๓.๙๖	๒๙.๐๓	๒๙.๐๒	๒๙.๐๒	๒๙.๐๑	ลดลง	-๔.๙๕
X.๒๗๔	แม่น้ำโก-ลก	แว้ง	นราธิวาส	๒๔.๑๘	๑๘.๕๘	๑๘.๕๕	๑๘.๕๔	๑๘.๕๒	ลดลง	-๕.๖๖
X.๓๗A	แม่น้ำตาปี	พระแสง	สุราษฎร์ธานี	๑๐.๗๖	๕.๐๕	๕.๑๐	๔.๙๙	๔.๙๑	ลดลง	-๕.๘๕

*** ยังไม่ได้รับรายงาน

๖. สถานการณ์น้ำในพื้นที่ลุ่มน้ำโขง ณ วันที่ ๑๙ มีนาคม ๒๕๖๑ (ที่มา: Mekong River Commission (MRC))

สถานี	ปริมาณฝน ๒๔ ชม. (มม)	ระดับอ้างอิง (ม.รทก.)	ระดับตลิ่ง (ม.)	ระดับน้ำ (ม.) ๑๙ มี.ค.	เปรียบเทียบ ระดับตลิ่ง	ระดับน้ำคาดการณ์ (ม.)			แนว โน้ม
						๒๐ มี.ค.	๒๑ มี.ค.	๒๒ มี.ค.	
อ.เชียงแสน จ.เชียงราย	๐.๐	๓๕๗.๑๑๐	๑๒.๘๐	๒.๖๖	-๑๐.๑๔	๒.๖๖	๒.๖๘	๒.๗๐	ทรงตัว
อ.เชียงคาน จ.เลย	๐.๐	๑๙๔.๑๑๘	๑๖.๐๐	๔.๑๒	-๑๑.๘๘	๔.๒๐	๔.๒๕	๔.๒๘	เพิ่มขึ้น
อ.เมือง จ.หนองคาย	๐.๐	๑๕๓.๖๔๘	๑๒.๒๐	๑.๒๑	-๑๐.๙๙	๑.๓๓	๑.๕๓	๑.๕๕	เพิ่มขึ้น
อ.เมือง จ.นครพนม	๐.๐	๑๓๐.๙๖๑	๑๒.๐๐	๑.๓๘	-๑๐.๖๒	๑.๓๓	๑.๒๗	๑.๓๓	ลดลง
อ.เมือง จ.มุกดาหาร	๐.๐	๑๒๔.๒๑๙	๑๒.๕๐	๑.๘๘	-๑๐.๖๒	๑.๘๙	๑.๙๐	๑.๙๐	เพิ่มขึ้น
อ.โขงเจียม จ.อุบลราชธานี	๐.๐	๘๙.๐๓๐	๑๔.๕๐	๒.๒๕	-๑๒.๒๕	๒.๐๔	๑.๘๒	๑.๗๙	ลดลง

๖. สถานการณ์เตือนภัย Early Warning ณ วันที่ ๒๑ มีนาคม ๒๕๖๑ (ที่มา: สำนักวิจัย พัฒนาและอุทกวิทยา กรมทรัพยากรน้ำ)

[เวลา ๐๘.๐๐ น. - ๑๕.๐๐ น. (วันนี้)]

การแจ้งเตือน	สถานี	การแจ้งเตือน
เตือนสีแดง (อพยพ)	-	-
เตือนสีเหลือง (เตือนภัย)	-	-
เตือนสีเขียว (เฝ้าระวัง)	-	-

๗. สถานการณ์ธรณีพิบัติภัย ณ วันที่ ๒๑ มีนาคม ๒๕๖๑ (ที่มา : กรมทรัพยากรธรณี)

ไม่มีสถานการณ์ธรณีพิบัติภัย

๘. เหตุการณ์วิกฤตน้ำปัจจุบัน ณ วันที่ ๒๑ มีนาคม ๒๕๖๑ [เวลา ๐๘.๐๐ น. - ๑๕.๐๐ น. (วันนี้)]

ไม่มีเหตุการณ์วิกฤตน้ำ

๙.สถานการณ์อุทกภัย ณ วันที่ ๒๑ มีนาคม ๒๕๖๑(ที่มา :กรมป้องกันและบรรเทาสาธารณภัย)

ไม่มีสถานการณ์

๑๐. การคาดหมายลักษณะอากาศ ๗ วันข้างหน้า (ระหว่างวันที่ ๒๑ - ๒๗ มีนาคม ๒๕๖๑)

ในช่วงวันที่ ๒๑-๒๓ มี.ค.ประเทศไทยตอนบนจะมีพายุฤดูร้อนเกิดขึ้น โดยมีพายุฝนฟ้าคะนอง ลมกระโชกแรง และมีลูกเห็บตกบางพื้นที่ หลังจากนั้นในวันที่ ๒๔-๒๗ มี.ค. บริเวณประเทศไทยตอนบนจะฝนลดลง และมีอุณหภูมิสูงขึ้น สำหรับภาคใต้ ในช่วงวันที่ ๒๒-๒๔ มี.ค. จะมีฝนฟ้าคะนองเพิ่มมากขึ้น ขึ้น กับมีฝนตกหนักและลมกระโชกแรงบางพื้นที่ ส่วนคลื่นลมบริเวณอ่าวไทยและทะเลอันดามันจะมีกำลังแรงขึ้น โดยมีคลื่นสูงประมาณ ๒ เมตร โดยเฉพาะบริเวณอ่าวไทยตอนล่าง หลังจากนั้นในวันที่ ๒๕-๒๗ มี.ค. มีฝนลดลง และคลื่นลมมีกำลังอ่อนลง

๑๑.การช่วยเหลือเพื่อบรรเทาสถานการณ์อุทกภัย (กรมทรัพยากรน้ำ)

สรุปการสูบน้ำ และบริการน้ำดื่ม เพื่อช่วยเหลือสถานการณ์ภัยแล้งและอุทกภัยตั้งแต่ ๓ มกราคม - ๑๙ มีนาคม พ.ศ. ๒๕๖๑

หน่วย งาน	จังหวัด	ปริมาณสูบน้ำ (ลบ.ม.)	ปริมาณ แจกจ่ายน้ำ (ลิตร)	ประโยชน์ที่ได้รับ		
				อุปโภค-บริโภค		
				ครัวเรือน	ประชากร	พื้นที่
ภาค ๒	นครสวรรค์	๒๕๙,๒๐๐	-	๔๐๐	๑,๒๐๐	๗๐๐
ภาค ๓	อุดรธานี	๑๗๖,๑๐๐	-	๕๕๐	๑,๕๐๐	๓๕๐
	สกลนคร	๕๒๐,๘๔๐	-	๑,๑๕๒	๔,๐๙๗	๑,๓๕๐
	นครพนม	๑๘๙,๗๐๐	-	๕๙๘	๓,๙๐๐	๒๕๙
ภาค ๔	มหาสารคาม	๔๔๕,๑๔๐	-	๑๓๕	๕๔๖	-
	ขอนแก่น	๑,๙๗๙,๗๐๐	-	๑,๔๕๖	๗,๑๗๖	-
	ชัยภูมิ	๑๔๔,๐๐๐	-	๙๐	๔๕๐	-
ภาค ๕	นครราชสีมา	๕๘๕,๔๐๐	-	๑,๙๒๗	๗,๘๕๐	-
ภาค ๖	ปราจีนบุรี	๑,๐๖๗,๒๐๐	-	๒,๒๕๑	๖,๘๒๐	๑,๖๕๐
		๕,๓๖๗,๒๘๐	-	๘,๕๕๙	๓๓,๕๓๙	๔,๓๐๙

จึงเรียนมาเพื่อโปรดทราบ

นายวรศาสน์ อภัยพงษ์
อธิบดีกรมทรัพยากรน้ำ