



รายงานสถานการณ์น้ำรายวัน

เสนอโดย

ศูนย์เมขลา

ศูนย์ป้องกันวิกฤติน้ำ

กรมทรัพยากรน้ำ

ประจำวันที่ ๒๑ มีนาคม ๒๕๖๑

สารบัญ

- ๑) ปริมาณฝนสะสมปี พ.ศ. ๒๕๖๐ และ ๒๕๖๑ เทียบค่าเฉลี่ย ๓๐ ปี
- ๒) สถานการณ์น้ำในอ่างเก็บน้ำขนาดใหญ่ และขนาดกลาง
- ๓) สถานการณ์น้ำในลำน้ำ
- ๔) รายงานสถานการณ์น้ำรายลุ่มน้ำ
- ๕) รายงานระดับน้ำจากกล้อง CCTV



ปริมาณฝนสะสมปี

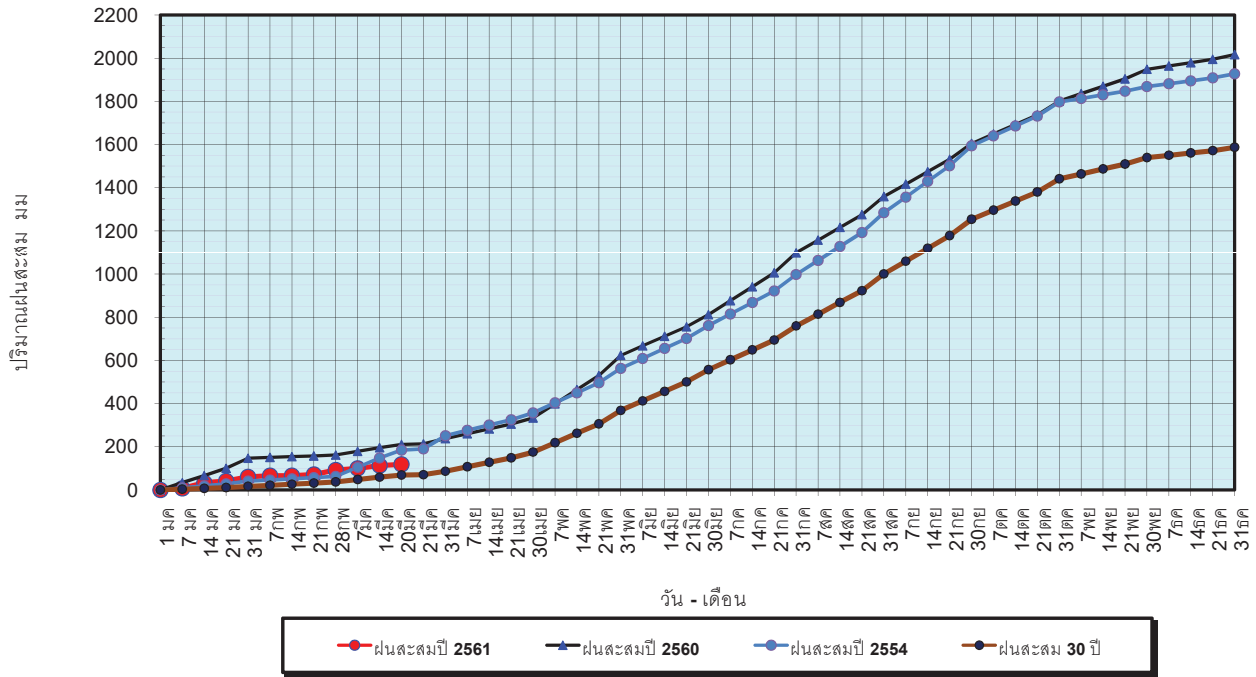
พ.ศ. ๒๕๖๐ และ ๒๕๖๑

เทียบค่าเฉลี่ย ๓๐ ปี



วันที่ 20 มีนาคม 2561
 ฝน30ปี = 69.34 มม. (สะสมทั้งปี = 1,587.70 มม.)
 ปี60 = 210.66 มม. (สะสมทั้งปี = 2,016.75 มม.)
 ปี61 = 118.87 มม.
 เปรียบเทียบกับ ปี 60 **มีค่าน้อยกว่า** -91.79 มม.
 เปรียบเทียบกับฝนเฉลี่ย 30 ปี **มีค่ามากกว่า** 49.53 มม.

ปริมาณฝนสะสมปี 2554-2560-2561 เทียบกับค่าเฉลี่ย 30 ปี



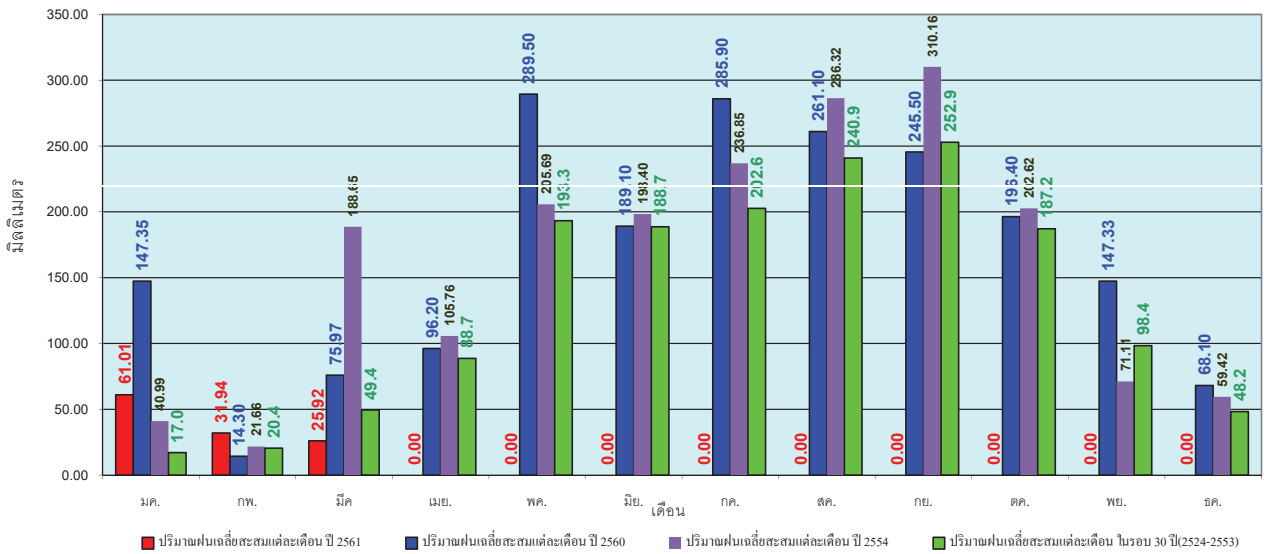
ข้อมูลจากกรมอุตุนิยมวิทยาจำนวน 122
 สถานีข้อมูลปริมาณฝนสะสมถึง วันที่
 20 มีนาคม 2561



ศูนย์เมขลา ศูนย์ป้องกันวิกฤตน้ำ กรมทรัพยากรน้ำ

วันที่ 20 มีนาคม 2561
 ฝน30ปี = 69.34 มม. (สะสมทั้งปี = 1,587.50 มม.)
 ปี60 = 210.66 มม. (สะสมทั้งปี = 2,016.75 มม.)
 ปี61 = 118.87 มม.
 เปรียบเทียบกับ ปี 60 **มีค่าน้อยกว่า** -91.79 มม.
 เปรียบเทียบกับฝนเฉลี่ย 30 ปี **มีค่ามากกว่า** 49.53 มม.

ปริมาณฝนเฉลี่ยรายเดือนของประเทศ



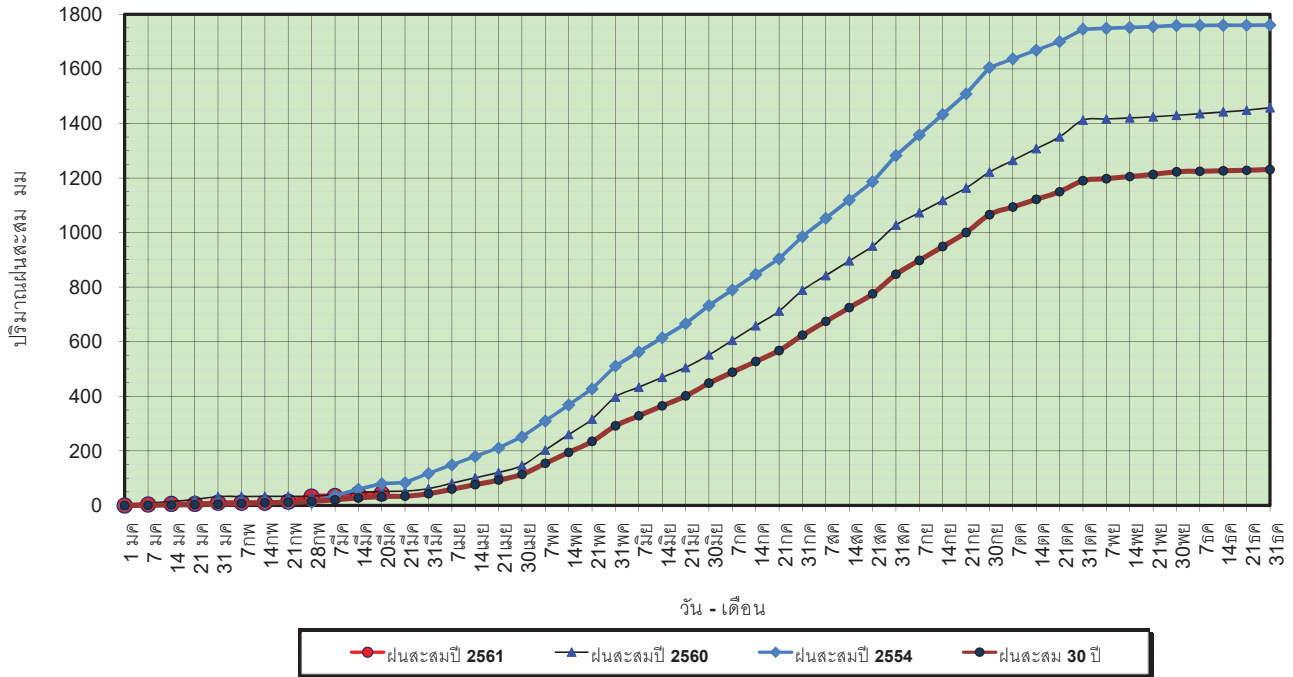
ข้อมูลจากกรมอุตุนิยมวิทยาจำนวน 122
 สถานีข้อมูลปริมาณฝนสะสมถึง วันที่
 20 มีนาคม 2561



ศูนย์เมขลา ศูนย์ป้องกันวิกฤตน้ำ กรมทรัพยากรน้ำ

วันที่ 20 มีนาคม 2561
 ฝน30ปี = 33.13 มม. (สะสมทั้งปี = 1,230.90 มม.)
 ปี60 = 51.74 มม. (สะสมทั้งปี = 1,457.30 มม.)
 ปี61 = 43.62 มม.
 เปรียบเทียบกับ ปี 60 **มีค่าน้อยกว่า** -8.11 มม.
 เปรียบเทียบกับฝนเฉลี่ย 30 ปี **มีค่ามากกว่า** 10.49 มม.

ปริมาณฝนสะสมภาคเหนือ



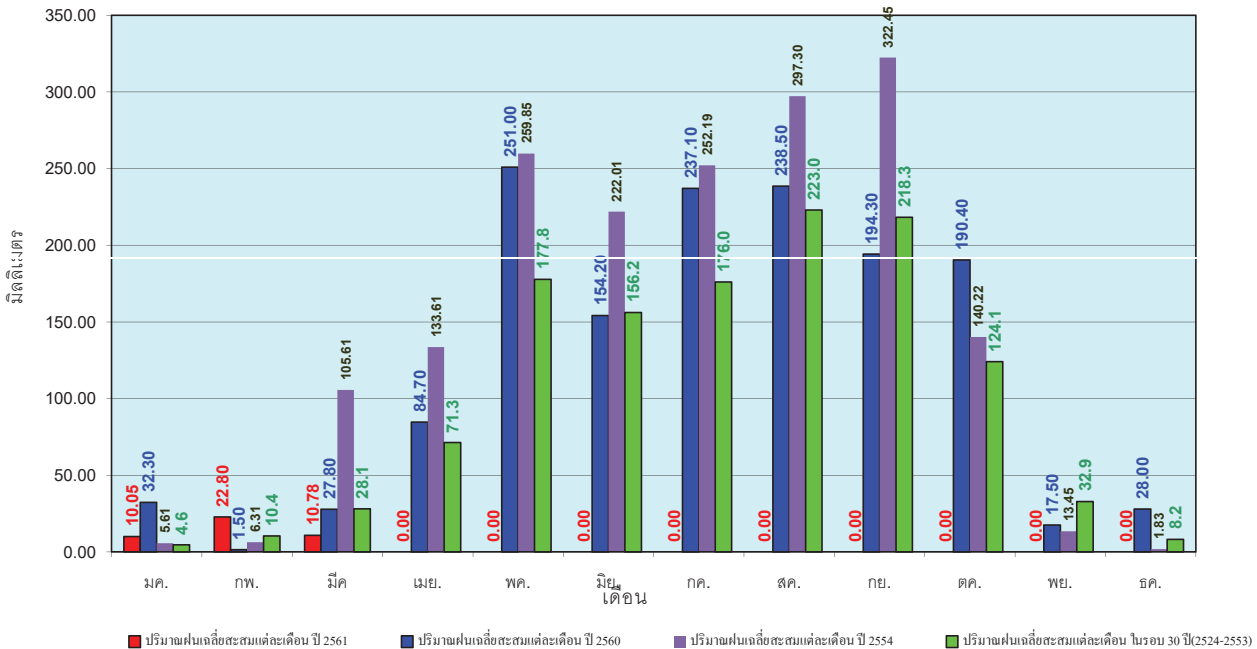
ข้อมูลจากกรมอุตุนิยมวิทยาจำนวน 32
 สถานีข้อมูลปริมาณฝนสะสมถึง วันที่
 20 มีนาคม 2561



ศูนย์เมฆขลา ศูนย์ป้องกันวิกฤตน้ำ กรมทรัพยากรน้ำ

วันที่ 20 มีนาคม 2561
 ฝน30ปี = 33.13 มม. (สะสมทั้งปี = 1,230.90 มม.)
 ปี60 = 51.74 มม. (สะสมทั้งปี = 1,457.30 มม.)
 ปี61 = 43.62 มม.
 เปรียบเทียบกับ ปี 60 **มีค่าน้อยกว่า** -8.11 มม.
 เปรียบเทียบกับฝนเฉลี่ย 30 ปี **มีค่ามากกว่า** 10.49 มม.

ปริมาณฝนเฉลี่ยสะสมรายเดือน ภาคเหนือ



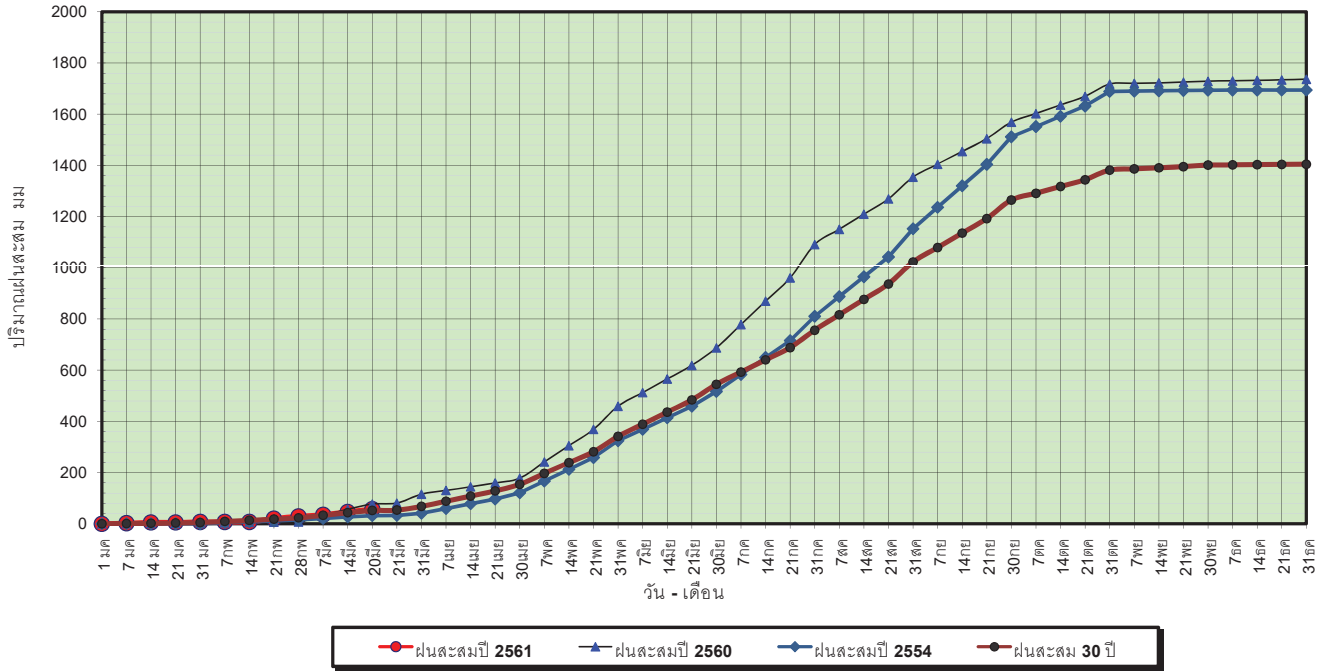
ข้อมูลจากกรมอุตุนิยมวิทยาจำนวน 32
 สถานีข้อมูลปริมาณฝนสะสมถึง วันที่
 20 มีนาคม 2561



ศูนย์เมฆขลา ศูนย์ป้องกันวิกฤตน้ำ กรมทรัพยากรน้ำ

วันที่ 20 มีนาคม 2561
 ฝน30ปี = 52.14 มม. (สะสมทั้งปี = 1,404.50 มม.)
 ปี60 = 77.14 มม. (สะสมทั้งปี = 1,736.60 มม.)
 ปี61 = 57.05 มม.
 เปรียบเทียบกับ ปี 60 **มีค่าน้อยกว่า** -20.10 มม.
 เปรียบเทียบกับฝนเฉลี่ย 30 ปี **มีค่ามากกว่า** 4.91 มม.

ปริมาณฝนสะสมภาคตะวันออกเฉียงเหนือ



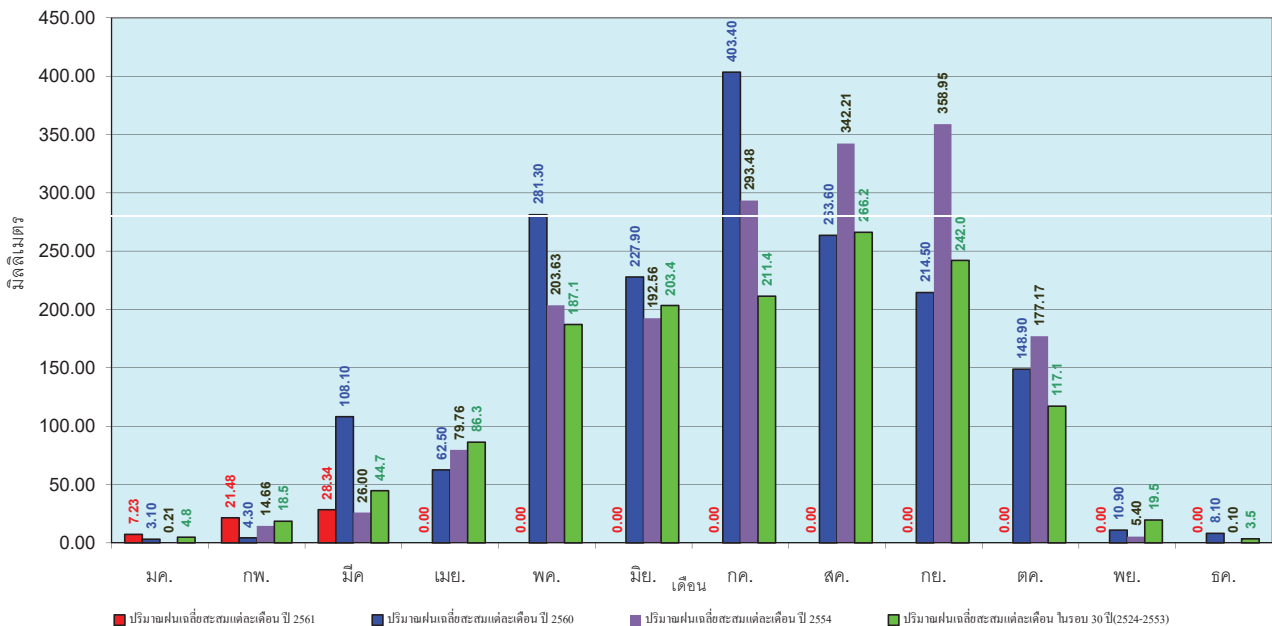
ข้อมูลจากกรมอุตุนิยมวิทยาจำนวน 28
 สถานีข้อมูลปริมาณฝนสะสมถึง วันที่
 20 มีนาคม 2561



ศูนย์เมขลา ศูนย์ป้องกันวิกฤตน้ำ กรมทรัพยากรน้ำ

วันที่ 20 มีนาคม 2561
 ฝน30ปี = 52.14 มม. (สะสมทั้งปี = 1,404.50 มม.)
 ปี60 = 77.14 มม. (สะสมทั้งปี = 1,736.60 มม.)
 ปี61 = 57.05 มม.
 เปรียบเทียบกับ ปี 60 **มีค่าน้อยกว่า** -20.10 มม.
 เปรียบเทียบกับฝนเฉลี่ย 30 ปี **มีค่ามากกว่า** 4.91 มม.

ปริมาณฝนเฉลี่ยสะสมรายเดือน ภาคตะวันออกเฉียงเหนือ



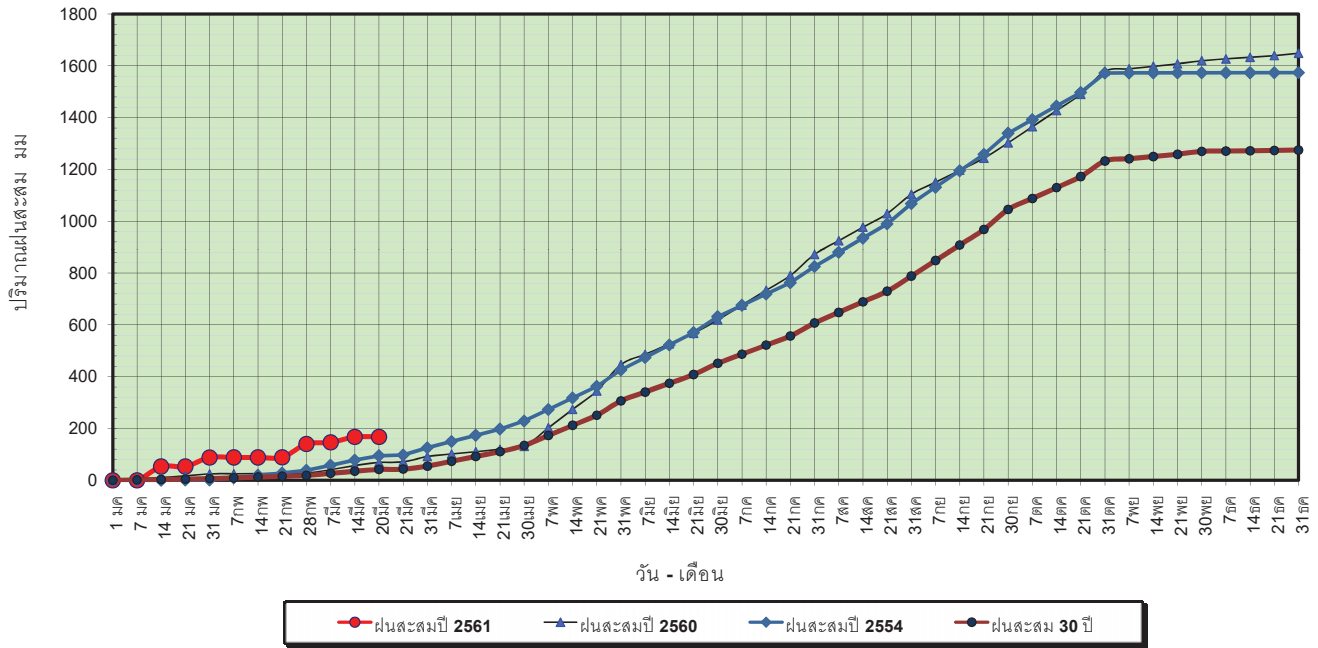
ข้อมูลจากกรมอุตุนิยมวิทยาจำนวน 28
 สถานีข้อมูลปริมาณฝนสะสมถึง วันที่
 20 มีนาคม 2561



ศูนย์เมขลา ศูนย์ป้องกันวิกฤตน้ำ กรมทรัพยากรน้ำ

วันที่ 20 มีนาคม 2561
 ฝน30ปี = 42.23 มม. (สะสมทั้งปี = 1,275.20 มม.)
 ปี60 = 68.94 มม. (สะสมทั้งปี = 1,649.10 มม.)
 ปี61 = 167.59 มม.
 เปรียบเทียบกับ ปี 60 มีค่ามากกว่า 98.66 มม.
 เปรียบเทียบกับฝนเฉลี่ย 30 ปี มีค่ามากกว่า 125.37 มม.

ปริมาณฝนสะสมภาคกลาง



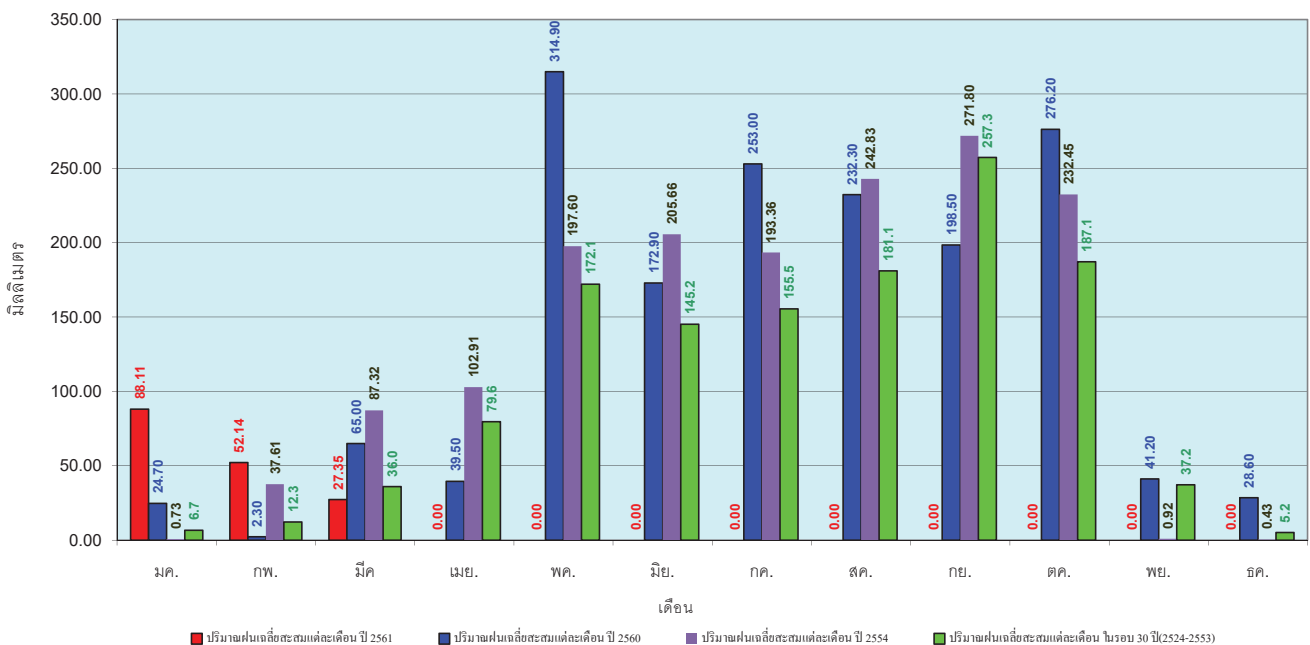
ข้อมูลจากกรมอุตุนิยมวิทยาจำนวน 13
 สถานีข้อมูลปริมาณฝนสะสมถึง วันที่
 20 มีนาคม 2561



ศูนย์เมฆขลา ศูนย์ป้องกันวิกฤตน้ำ กรมทรัพยากรน้ำ

วันที่ 20 มีนาคม 2561
 ฝน30ปี = 42.23 มม. (สะสมทั้งปี = 1,275.20 มม.)
 ปี60 = 68.94 มม. (สะสมทั้งปี = 1,649.10 มม.)
 ปี61 = 167.59 มม.
 เปรียบเทียบกับ ปี 60 มีค่ามากกว่า 98.66 มม.
 เปรียบเทียบกับฝนเฉลี่ย 30 ปี มีค่ามากกว่า 125.37 มม.

ปริมาณฝนเฉลี่ยสะสมรายเดือน ภาคกลาง



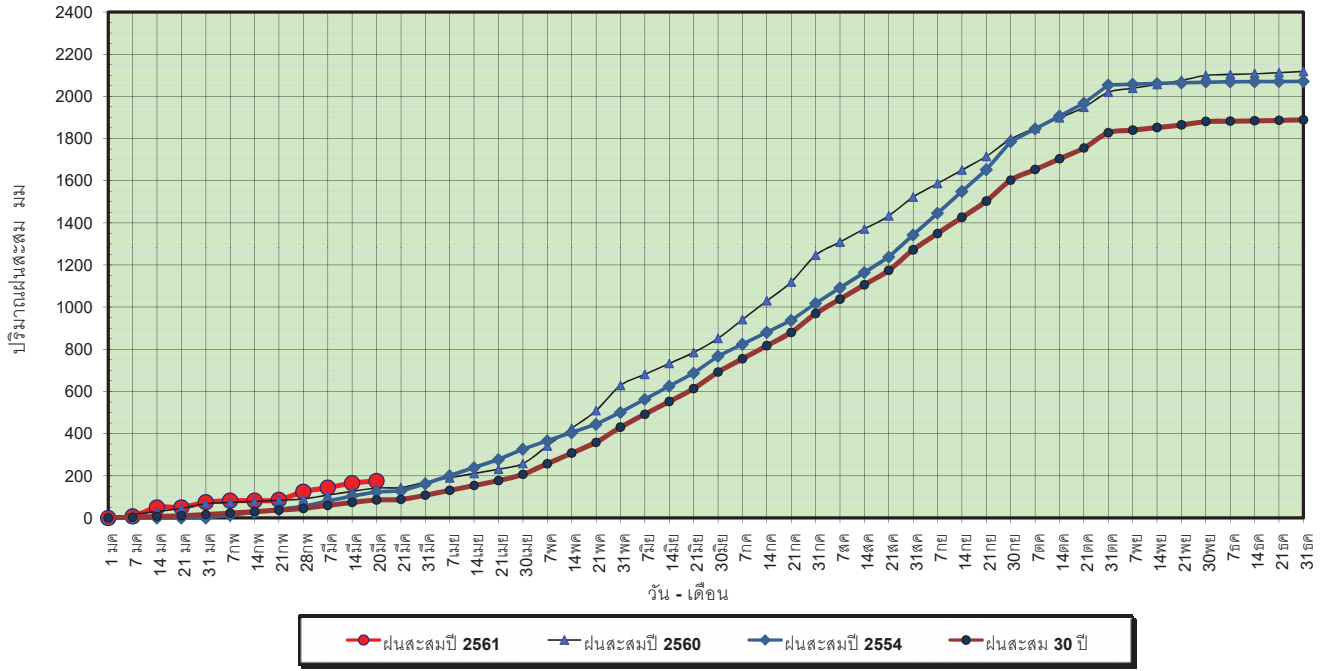
ข้อมูลจากกรมอุตุนิยมวิทยาจำนวน 13
 สถานีข้อมูลปริมาณฝนสะสมถึง วันที่
 20 มีนาคม 2561



ศูนย์เมฆขลา ศูนย์ป้องกันวิกฤตน้ำ กรมทรัพยากรน้ำ

วันที่ 20 มีนาคม 2561
 ฝน30ปี = 85.82 มม. (สะสมทั้งปี = 1,888.80 มม.)
 ปี60 = 141.45 มม. (สะสมทั้งปี = 2,118.10 มม.)
 ปี61 = 175.77 มม.
 เปรียบเทียบกับ ปี 60 มีค่ามากกว่า 34.31 มม.
 เปรียบเทียบกับฝนเฉลี่ย 30 ปี มีค่ามากกว่า 89.94 มม.

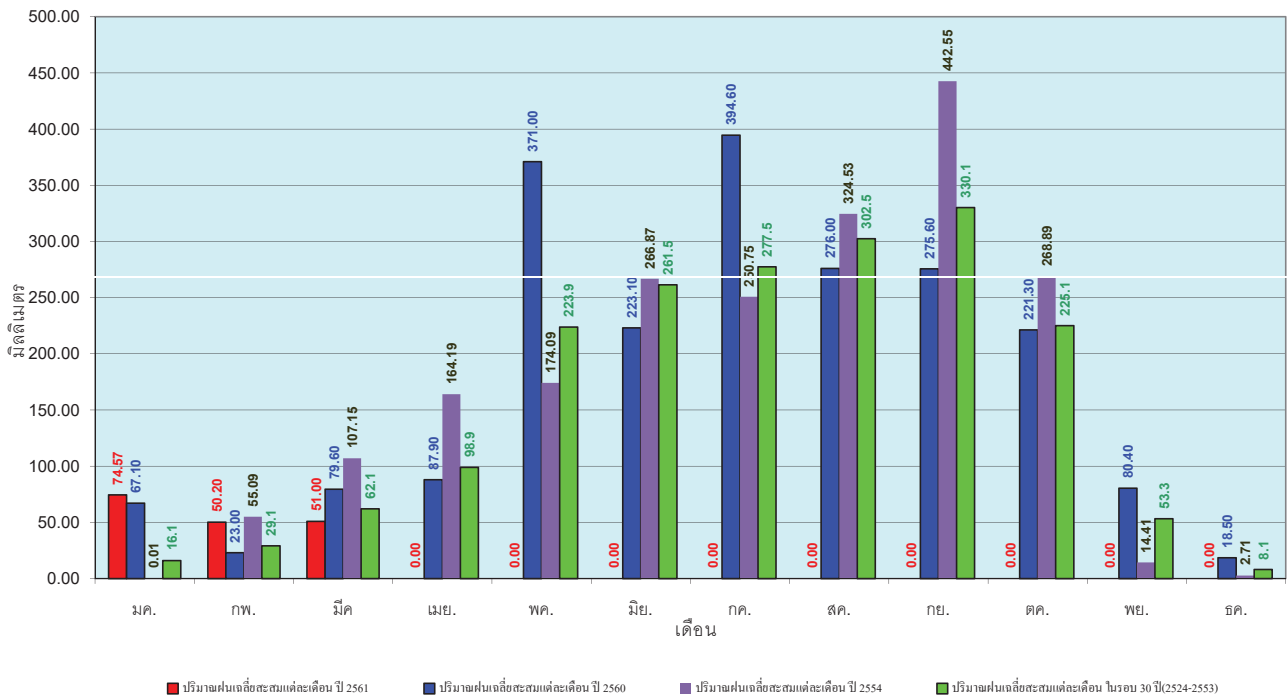
ปริมาณฝนสะสมภาคตะวันออกเฉียงเหนือ



ข้อมูลจากกรมอุตุนิยมวิทยาจำนวน 15 สถานีข้อมูลปริมาณฝนสะสมถึง วันที่ 20 มีนาคม 2561

วันที่ 20 มีนาคม 2561
 ฝน30ปี = 85.82 มม. (สะสมทั้งปี = 1,888.80 มม.)
 ปี60 = 141.45 มม. (สะสมทั้งปี = 2,118.10 มม.)
 ปี61 = 175.77 มม.
 เปรียบเทียบกับ ปี 60 มีค่ามากกว่า 34.31 มม.
 เปรียบเทียบกับฝนเฉลี่ย 30 ปี มีค่ามากกว่า 89.94 มม.

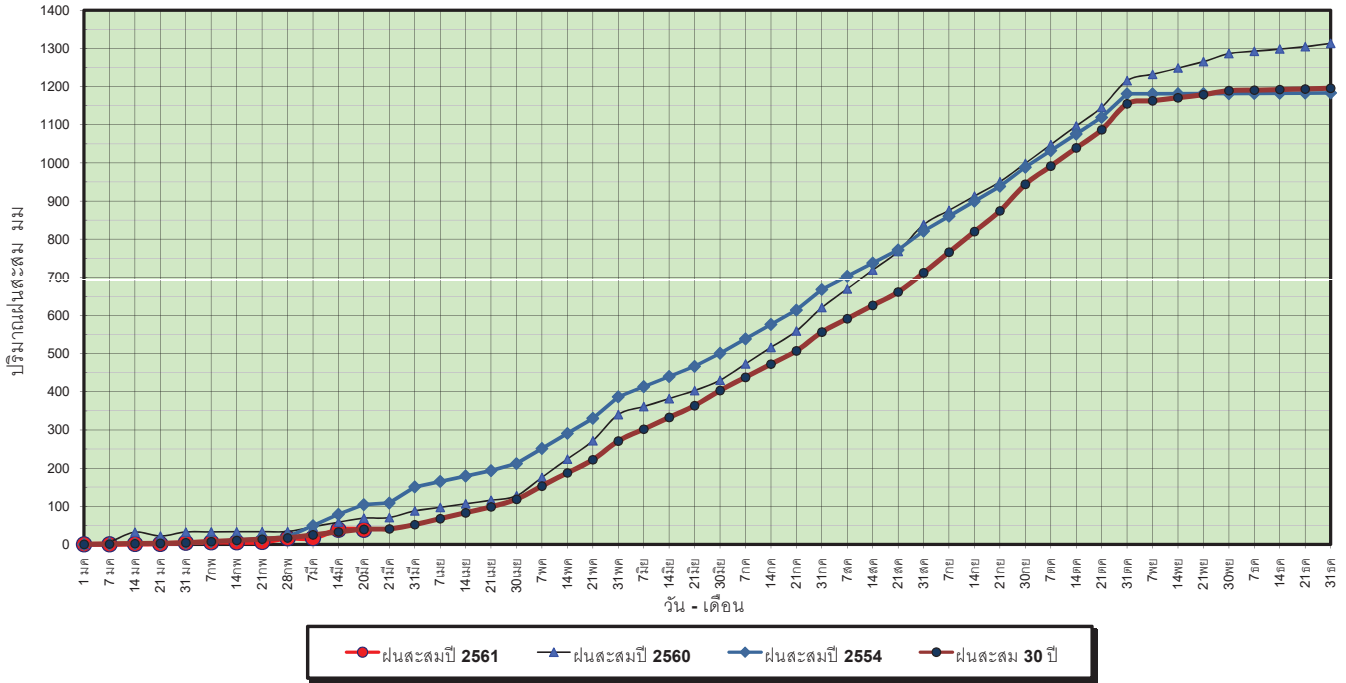
ปริมาณฝนเฉลี่ยสะสมรายเดือน ภาคตะวันออกเฉียงเหนือ



ข้อมูลจากกรมอุตุนิยมวิทยาจำนวน 15 สถานีข้อมูลปริมาณฝนสะสมถึง วันที่ 20 มีนาคม 2561

วันที่ 20 มีนาคม 2561
 ฝน30ปี = 39.47 มม. (สะสมทั้งปี = 1,195.72 มม.)
 ปี60 = 68.72 มม. (สะสมทั้งปี = 1,313.32 มม.)
 ปี61 = 38.42 มม.
 เปรียบเทียบกับ ปี 60 **มีค่าน้อยกว่า** -30.30 มม.
 เปรียบเทียบกับฝนเฉลี่ย 30 ปี **มีค่าน้อยกว่า** -1.05 มม.

ปริมาณฝนสะสมภาคตะวันตก



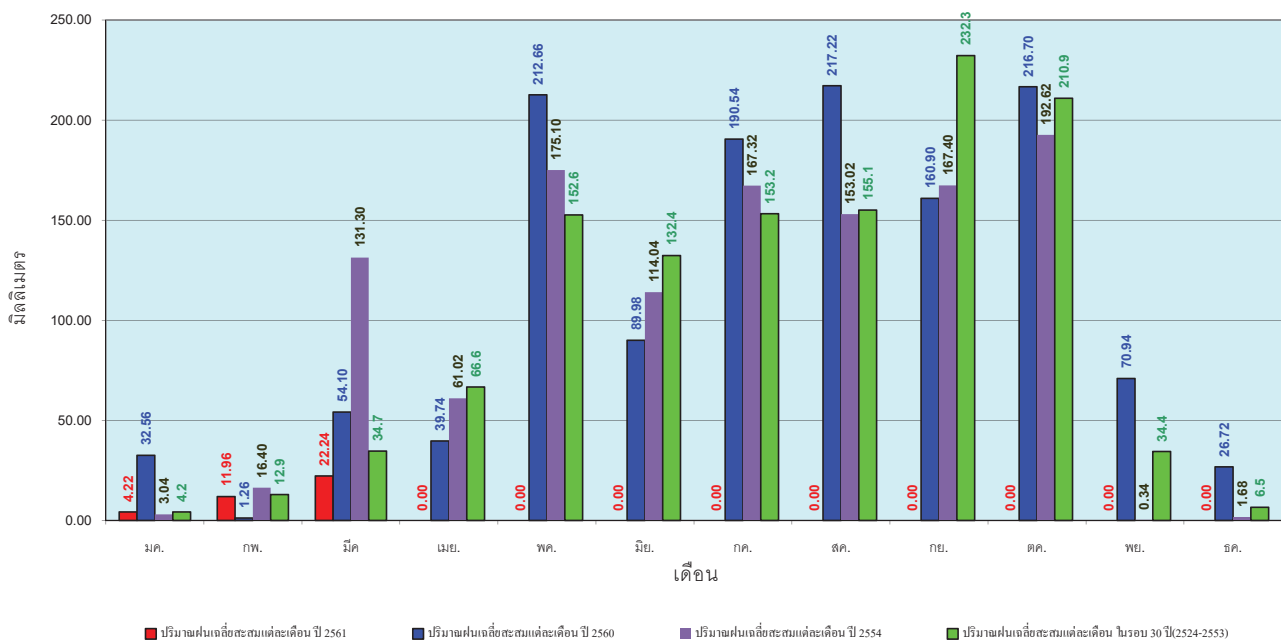
ข้อมูลจากกรมอุตุนิยมวิทยาจำนวน 5
 สถานีข้อมูลปริมาณฝนสะสมถึง วันที่
 20 มีนาคม 2561



ศูนย์เมฆขลา ศูนย์ป้องกันวิกฤตด้าน ทรัพยากรน้ำ

วันที่ 20 มีนาคม 2561
 ฝน30ปี = 39.47 มม. (สะสมทั้งปี = 1,195.72 มม.)
 ปี60 = 68.72 มม. (สะสมทั้งปี = 1,313.32 มม.)
 ปี61 = 38.42 มม.
 เปรียบเทียบกับ ปี 60 **มีค่าน้อยกว่า** -30.30 มม.
 เปรียบเทียบกับฝนเฉลี่ย 30 ปี **มีค่าน้อยกว่า** -1.05 มม.

ปริมาณฝนเฉลี่ยสะสมรายเดือน ภาคตะวันตก



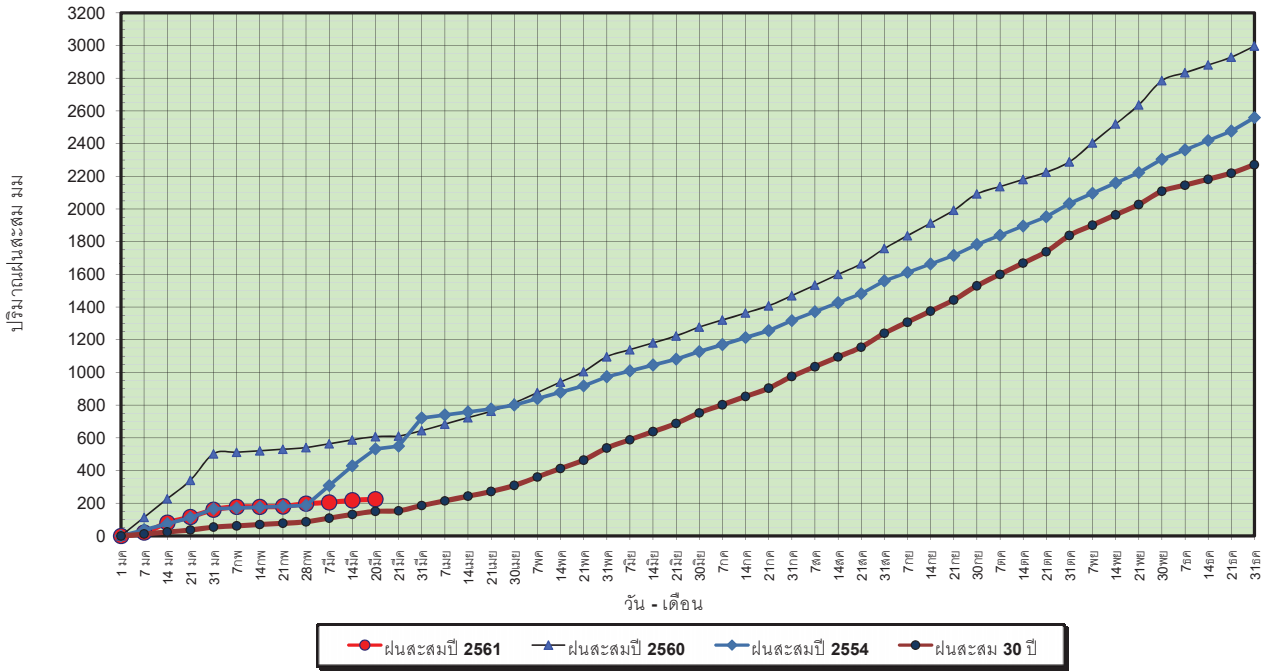
ข้อมูลจากกรมอุตุนิยมวิทยาจำนวน 5
 สถานีข้อมูลปริมาณฝนสะสมถึง วันที่
 20 มีนาคม 2561



ศูนย์เมฆขลา ศูนย์ป้องกันวิกฤตด้าน ทรัพยากรน้ำ

วันที่ 20 มีนาคม 2561
 ฝน30ปี = 151.11 มม. (สะสมทั้งปี = 2,271.55 มม.)
 ปี60 = 607.49 มม. (สะสมทั้งปี = 2,997.15 มม.)
 ปี61 = 224.19 มม.
 เปรียบเทียบกับ ปี 60 **มีค่าน้อยกว่า** -383.30 มม.
 เปรียบเทียบกับฝนเฉลี่ย 30 ปี **มีค่ามากกว่า** 73.08 มม.

ปริมาณฝนสะสมภาคใต้

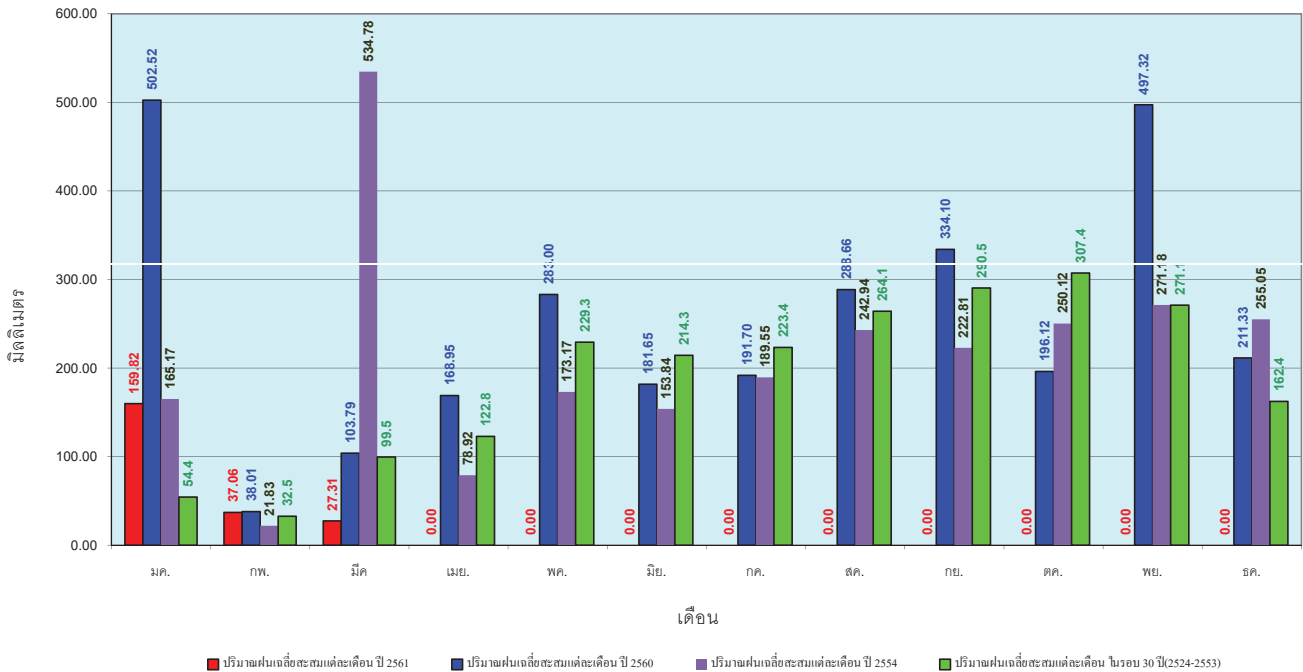


ข้อมูลจากกรมอุตุนิยมวิทยาจำนวน 29
 สถานีข้อมูลปริมาณฝนสะสมถึง วันที่
 20 มีนาคม 2561



วันที่ 20 มีนาคม 2561
 ฝน30ปี = 151.11 มม. (สะสมทั้งปี = 2,271.55 มม.)
 ปี60 = 607.49 มม. (สะสมทั้งปี = 2,997.15 มม.)
 ปี61 = 224.19 มม.
 เปรียบเทียบกับ ปี 60 **มีค่าน้อยกว่า** -383.30 มม.
 เปรียบเทียบกับฝนเฉลี่ย 30 ปี **มีค่ามากกว่า** 73.08 มม.

ปริมาณฝนเฉลี่ยสะสมรายเดือน ภาคใต้



ข้อมูลจากกรมอุตุนิยมวิทยาจำนวน 29
 สถานีข้อมูลปริมาณฝนสะสมถึง วันที่
 20 มีนาคม 2561



สถานการณ์น้ำในอ่างเก็บน้ำ
ขนาดใหญ่ และขนาดกลาง





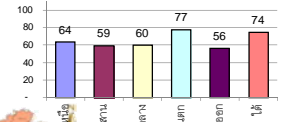
รายงานสรุปสภาพน้ำในอ่างเก็บน้ำขนาดใหญ่และขนาดกลาง

รายงานสถานการณ์ ณ วันที่ 21 มีนาคม 2561

ปริมาณน้ำในอ่างที่ใช้การได้ในสัปดาห์นี้ + มากกว่า / - น้อยกว่า สัปดาห์ก่อน **787.07** ล้าน ลบ.ม.

สรุปสถานการณ์ปริมาณน้ำในอ่างเก็บน้ำที่ใช้ในทุกกิจกรรมทั่วประเทศ มากกว่าปริมาณน้ำที่เหลือเข้าอ่าง เมื่อเทียบกับสัปดาห์ก่อนที่ห้ามการใช้น้ำอย่างระมัดระวัง

% ปริมาณน้ำรวมแต่ละภาคปัจจุบัน



เปรียบเทียบปริมาณน้ำรวม
ของประเทศไทย
ใน ปี 61 และ ปี 60

วันที่ 21 มีนาคม 2561 เท่ากับ

49,108 ล้าน ลบ.ม. หรือ เท่ากับ

69%

วันที่ 21 มีนาคม 2560 เท่ากับ

42,431 ล้าน ลบ.ม. หรือ เท่ากับ

60%

ภาค	สถานการณ์ปริมาณน้ำในอ่าง				ปริมาณน้ำ เปลี่ยนแปลง (ล้าน ม.³)	สถานะ
	ล้น (แห่ง)	คงที่ (แห่ง)	เพิ่มขึ้น (แห่ง)	รวม (แห่ง)		
ภาคเหนือ	6	-	1	7	-331.00	ปริมาณน้ำในอ่างเก็บน้ำลดลง
ภาคตะวันออกเฉียงเหนือ	11	-	-	12	-147.00	ปริมาณน้ำในอ่างเก็บน้ำลดลง
ภาคกลาง	3	-	-	3	-29.00	ปริมาณน้ำในอ่างเก็บน้ำลดลง
ภาคตะวันตก	2	-	-	2	-201.00	ปริมาณน้ำในอ่างเก็บน้ำลดลง
ภาคตะวันออก	8	-	2	10	-25.07	ปริมาณน้ำในอ่างเก็บน้ำลดลง
ภาคใต้	4	-	-	4	-54.00	ปริมาณน้ำในอ่างเก็บน้ำลดลง
รวมทั้งประเทศ	34	1	3	38	-787.07	ปริมาณน้ำในอ่างเก็บน้ำลดลง

สรุปสถานการณ์ปริมาณน้ำในอ่างฯ

คงที่	1	อ่าง
ลดลง	34	อ่าง
เพิ่มขึ้น	3	อ่าง

ภาค อ่างเก็บน้ำ เชื่อม	ความจ ที่ รอก. (ล้าน ม.³)	ปริมาณน้ำ ที่ไม่ได้ (ล้าน ม.³)	ใช้การ ได้จริง (ล้าน ม.³)	ปริมาณน้ำรวม วันที่ 21 มีนาคม 2560		ปัจจุบัน วันที่ 21 มีนาคม 2561				สัปดาห์ก่อน วันที่ 15 มีนาคม 2561				ปริมาณน้ำ + เพิ่มขึ้น - ลดลง (ล้าน ม.³)	สถานการณ์ ในอ่าง	
				%	%	ปริมาณน้ำรวม		ปริมาณน้ำใช้การได้จริง		ปริมาณน้ำรวม		ปริมาณน้ำใช้การได้จริง				
						ปริมาณน้ำ (ล้าน ม.³)	%	ปริมาณน้ำ (ล้าน ม.³)	%	ปริมาณน้ำ (ล้าน ม.³)	%	ปริมาณน้ำ (ล้าน ม.³)	%			
ภาคเหนือ (7)																
1	ภูมิพล (2)	13,462	3,800	9,662	6,195	46%	8,559	64%	4,759	35%	8,728	65%	4,928	37%	-169.00	ลดลง
2	สิริกิติ์ (2)	9,510	2,850	6,660	5,495	58%	6,174	65%	3,324	35%	6,290	66%	3,440	36%	-116.00	ลดลง
3	แม่งัด	265	12	253	138	52%	211	80%	199	75%	219	83%	207	78%	-8.00	ลดลง
4	แม่งาว	263	14	249	71	27%	93	35%	79	30%	95	36%	81	31%	-2.00	ลดลง
5	กัวลม	106	3	103	54	51%	80	75%	77	73%	78	74%	75	71%	2.00	เพิ่มขึ้น
6	กัวคอง	170	6	164	143	84%	115	68%	109	64%	125	74%	119	70%	-10.00	ลดลง
7	แควน้อย	939	43	896	459	49%	501	53%	458	49%	529	56%	486	52%	-28.00	ลดลง
	แม่เม็ก	110	16	94	41	37%	44	40%	28	25%	47	43%	31	28%	-3.00	ลดลง
	รวมภาคเหนือ	34,85%	24,825	6,744	18,081	51%	15,779	64%	9,005	36%	16,111	65%	9,336	38%	-331.00	ลดลง
ภาคตะวันออกเฉียงเหนือ (12)																
8	ห้วยหลวง	136	7	129	71	52%	73	54%	66	49%	77	57%	70	51%	-4.00	ลดลง
9	น้ำจูน	520	45	475	197	38%	314	60%	269	52%	323	62%	278	53%	-9.00	ลดลง
10	น้ำพอง (2)	165	8	157	56	34%	93	56%	85	52%	96	58%	88	53%	-3.00	ลดลง
11	จุฬารัตน (2)	164	37	127	81	49%	117	71%	80	49%	118	72%	81	49%	-1.00	ลดลง
12	อุบลรัตน์ (2)	2,431	581	1,850	1,360	56%	1,344	55%	763	31%	1,393	57%	812	33%	-49.00	ลดลง
13	ลำปาว	1,980	100	1,880	688	35%	1,171	59%	1,071	54%	1,216	61%	1,116	56%	-45.00	ลดลง
14	ลำตะคอง	314	22	292	88	28%	173	55%	151	48%	175	56%	153	49%	-2.00	ลดลง
15	ลำพระเพลิง	155	1	154	65	42%	117	75%	116	75%	122	79%	121	78%	-5.00	ลดลง
16	มูลขม	141	7	134	60	43%	89	63%	82	58%	91	65%	84	60%	-2.00	ลดลง
17	ลำแซะ	275	7	268	95	35%	141	51%	134	49%	148	54%	141	51%	-7.00	ลดลง
18	ลำน้ำรอง	121	3	118	57	47%	67	55%	64	53%	67	55%	64	53%	-	คงที่
19	สิรินธร (2)	1,966	831	1,135	1,235	63%	1,232	63%	401	20%	1,252	64%	421	21%	-20.00	ลดลง
	รวมภาคตะวันออกเฉียงเหนือ	11.80%	8,369	1,649	6,720	48%	4,929	59%	3,282	39%	5,078	61%	3,429	41%	-147.00	ลดลง
ภาคกลาง (3)																
20	ป่าสักชลสิทธิ์	960	3	957	438	46%	473	49%	470	49%	495	52%	492	51%	-22.00	ลดลง
21	ห้วยเสลา	160	17	143	85	53%	91	57%	74	46%	92	58%	75	47%	-1.00	ลดลง
22	กระเสียว	240	40	200	189	79%	252	105%	212	88%	258	108%	218	91%	-6.00	ลดลง
	รวมภาคกลาง	1.92%	1,360	60	1,300	52%	816	60%	756	56%	845	62%	785	58%	-29.00	ลดลง
ภาคตะวันตก (2)																
23	ศรีนครินทร์ (2)	17,745	10,265	7,480	13,098	74%	14,842	84%	4,577	26%	14,925	84%	4,660	26%	-83.00	ลดลง
24	วชิราลงกรณ (2)	8,860	3,012	5,848	4,833	55%	5,705	64%	2,693	30%	5,823	66%	2,811	32%	-118.00	ลดลง
	รวมภาคตะวันตก	37.51%	26,605	13,277	13,328	67%	20,547	77%	7,270	27%	20,748	78%	7,471	28%	-201.00	ลดลง
ภาคตะวันออก (6+4)																
25	ขุนด่าน	224	5.00	219	107	48%	115	51%	110	49%	122	54%	117	52%	-7.00	ลดลง
26	คลองสิียด	420	30.00	390	123	29%	183	44%	153	36%	187	45%	157	37%	-4.00	ลดลง
27	บางพระ (3)	117	12.00	105	77	66%	78	67%	66	56%	80	68%	68	58%	-2.00	ลดลง
28	หนองปลาไหล (3)	164	13.75	150	94	57%	128	78%	114	70%	127	78%	113	69%	1.00	เพิ่มขึ้น
29	ประแสร์ (3)	295	20.00	275	134	45%	210	71%	190	64%	213	72%	193	65%	-3.00	ลดลง
30	มาบประชัน (3)	17	0.72	16	8	46%	10	62%	10	58%	10	63%	9.72	59%	-0.15	ลดลง
31	หนองค้อ (3)	21	1.00	20	11	52%	10	45%	9	41%	10	47%	9.11	43%	-0.43	ลดลง
32	ดอกราย (3)	79	3.00	76	51	64%	54	68%	51	64%	58	73%	54.78	69%	-3.68	ลดลง
33	คลองใหญ่ (3)	45	3.00	42	23	50%	31	67%	28	61%	30	67%	27.36	60%	0.18	เพิ่มขึ้น
34	เขมดันทรงจินดา	295	19.00	276	178	60%	120	41%	101	34%	126	43%	107.00	36%	-6.00	ลดลง
	รวมภาคตะวันออก	2.37%	1,678	107	1,570	48%	939	56%	831	50%	964	57%	856	51%	-25.07	ลดลง
ภาคใต้ (4)																
35	แก่งกระจาน	710	65	645	328	46%	343	48%	278	39%	357	50%	292	41%	-14.00	ลดลง
36	ปราณบุรี	391	18	373	189	48%	256	65%	238	61%	263	67%	245	63%	-7.00	ลดลง
37	รัชชประภา (2)	5,639	1,352	4,287	4,778	85%	4,151	74%	2,799	50%	4,181	74%	2,829	50%	-30.00	ลดลง
38	บางลา (2)	1,454	276	1,178	1,038	71%	1,349	93%	1,073	74%	1,352	93%	1,076	74%	-3.00	ลดลง
	รวมภาคใต้	11.55%	8,194	1,711	6,483	77%	6,099	74%	4,388	54%	6,153	75%	4,442	54%	-54.00	ลดลง
	รวมทั้งประเทศ	100%(38)	71,031	23,548	47,482	60%	49,108	69%	25,532	36%	49,899	70%	26,319	37%	-787.07	ลดลง

ที่มาข้อมูล : ตารางสรุปสภาพน้ำในอ่างเก็บน้ำขนาดใหญ่ทั่วประเทศ และตารางสรุปสภาพน้ำในอ่างเก็บน้ำภาคตะวันออก กรมชลประทาน

หมายเหตุ :

- อ่างเก็บน้ำขนาดใหญ่ หมายถึง อ่างเก็บน้ำที่มีความจุตั้งแต่ 100 ล้าน ลบ.ม. ขึ้นไป
- เป็นอ่างเก็บน้ำอยู่ในความรับผิดชอบของการไฟฟ้าฝ่ายผลิตแห่งประเทศไทย(10) นอกนั้นอยู่ในความรับผิดชอบของกรมชลประทาน (28)
- เป็นอ่างเก็บน้ำขนาดกลางที่มีความสำคัญต่อการอุตสาหกรรมและการประปา ของลุ่มน้ำชายฝั่งทะเลตะวันออก
- ที่มา : กรมชลประทาน และการไฟฟ้าฝ่ายผลิตแห่งประเทศไทย
- จังหวัดที่มีอ่างเก็บน้ำขนาดใหญ่มีจำนวน 26 จังหวัด ไม่มี 50 จังหวัด

รศ. หมายถึง ระดับเก็บกักของอ่าง



ศูนย์เขื่อนฯ



ศูนย์ป้องกันอุทกภัย กรมทรัพยากรน้ำ

ลำดับของเขื่อนตามความจุ

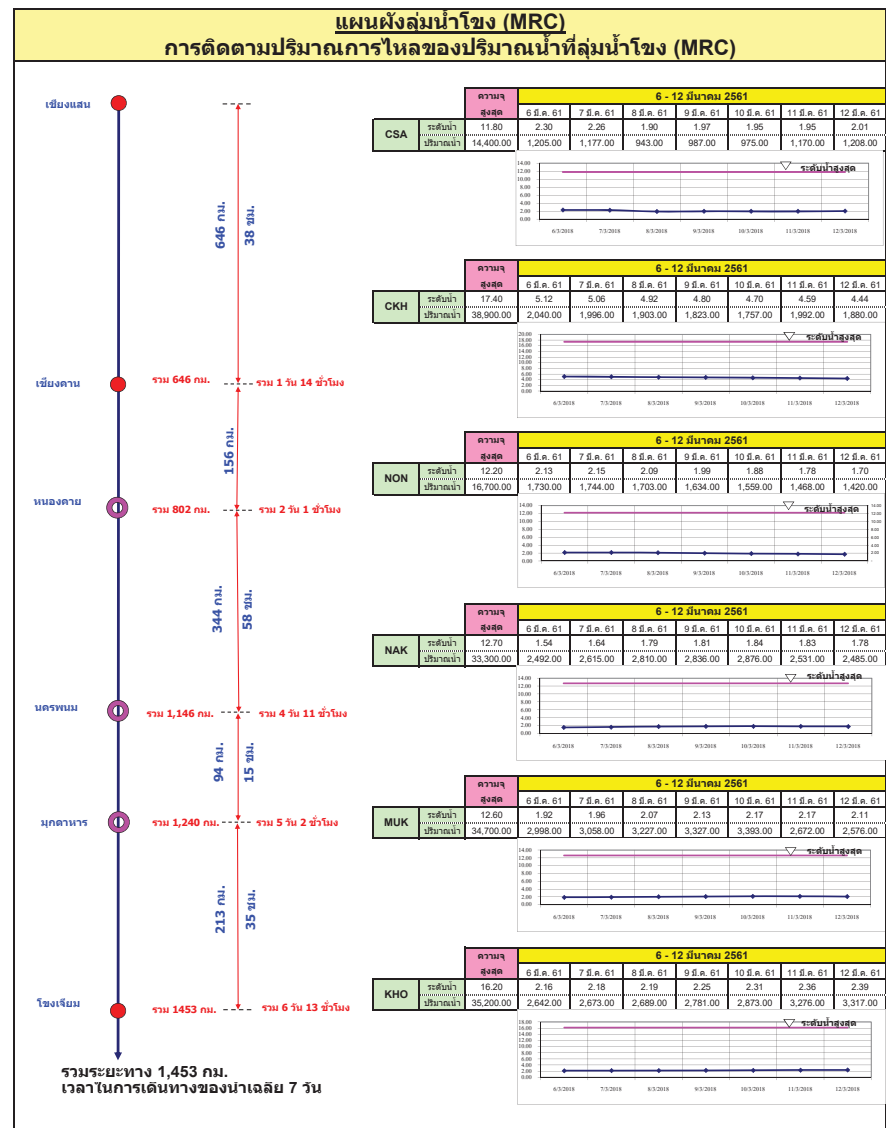
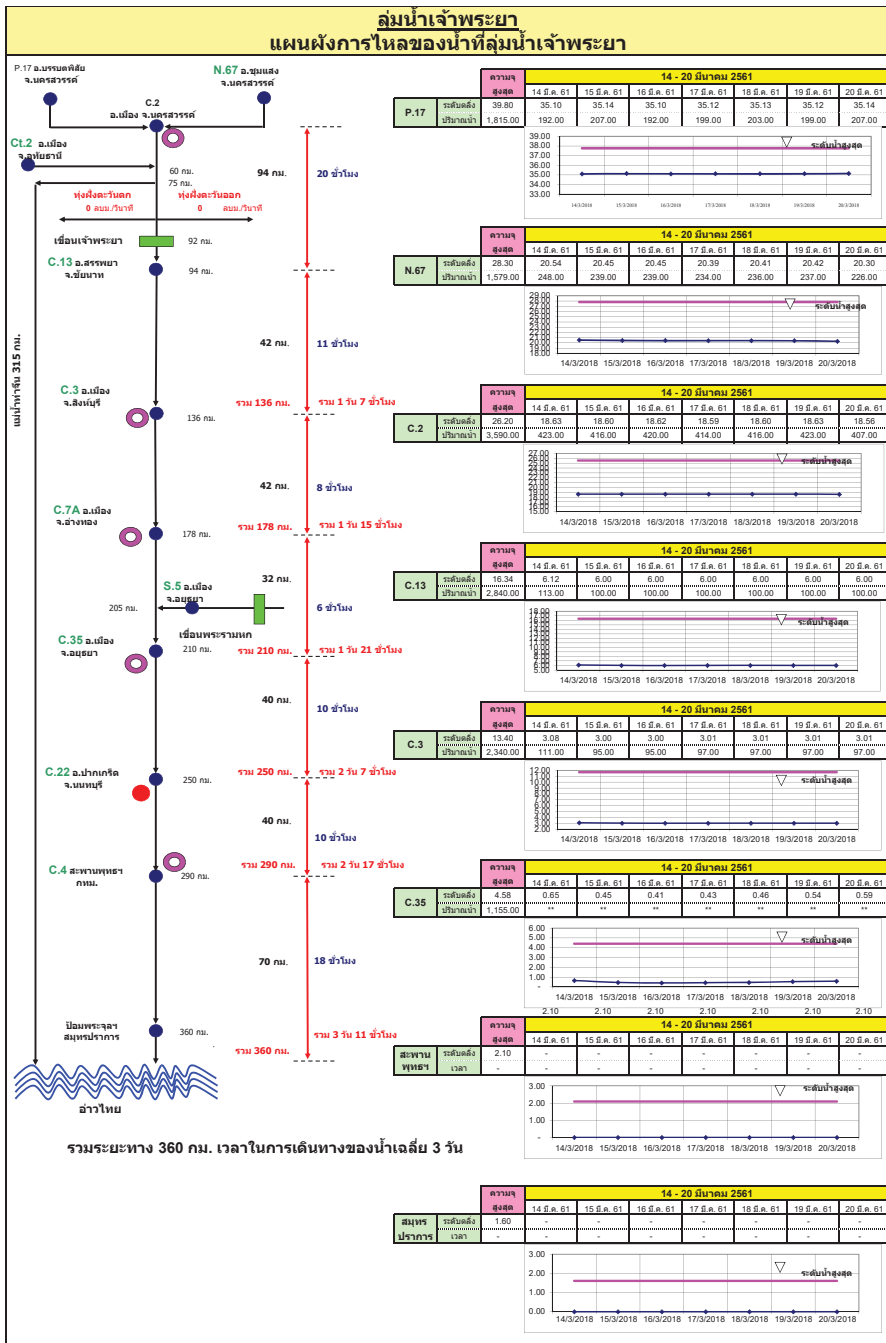
- ศรีนครินทร์ 2.ภูมิพล 3.สิริกิติ์ 4.วชิราลงกรณ 5.รัชชประภา
- อุบลรัตน์ 7.สิรินธร 8.บางลา 9.ลำปาว 10.ป่าสัก

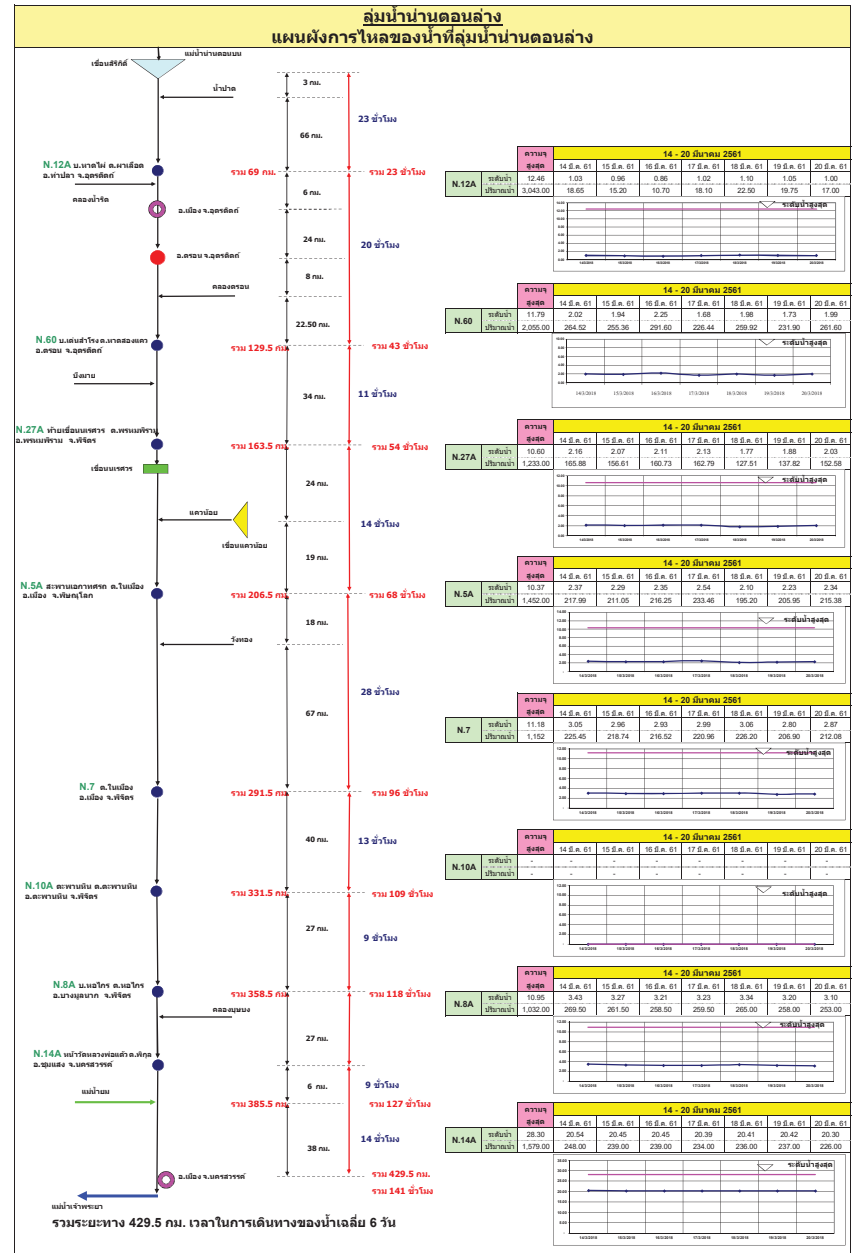
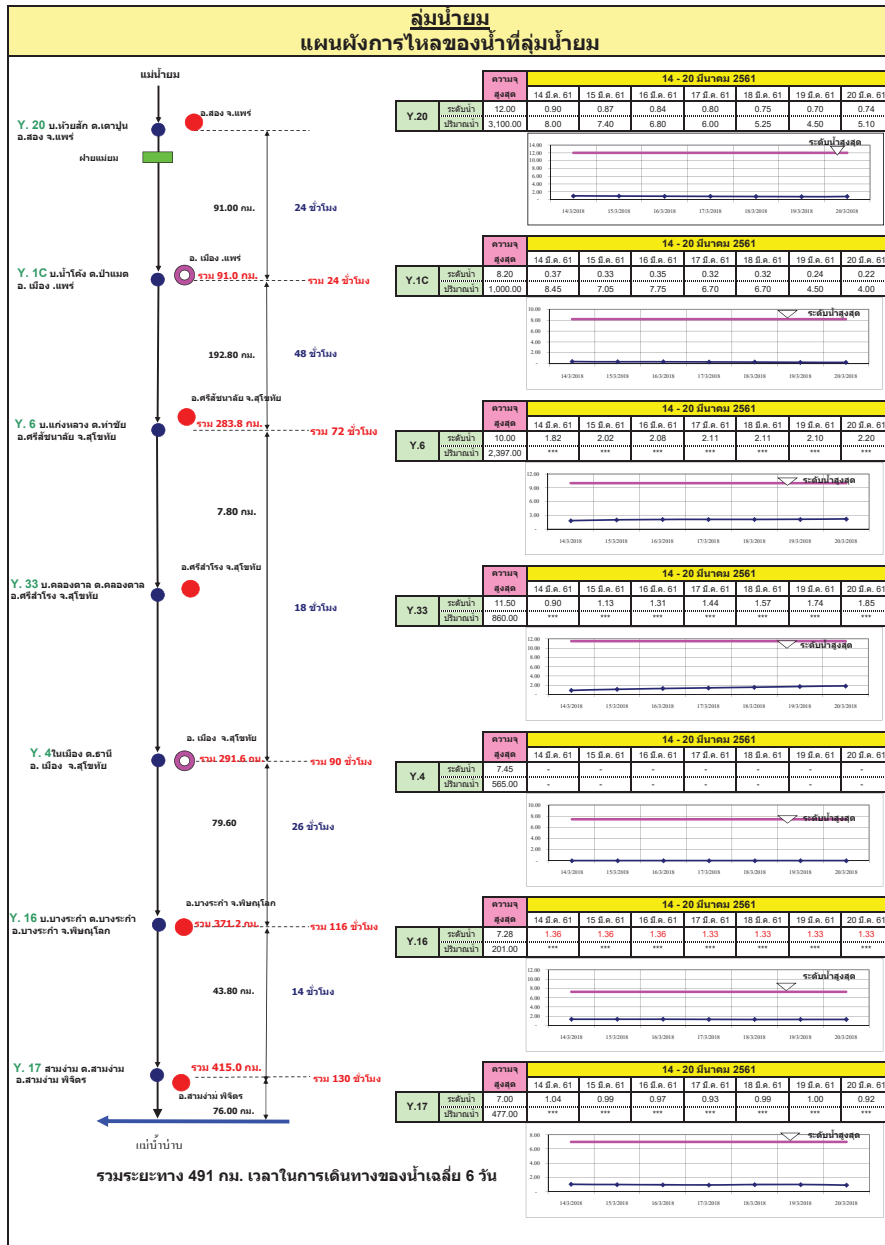
ลำดับของเขื่อนตามปริมาณน้ำใช้การได้

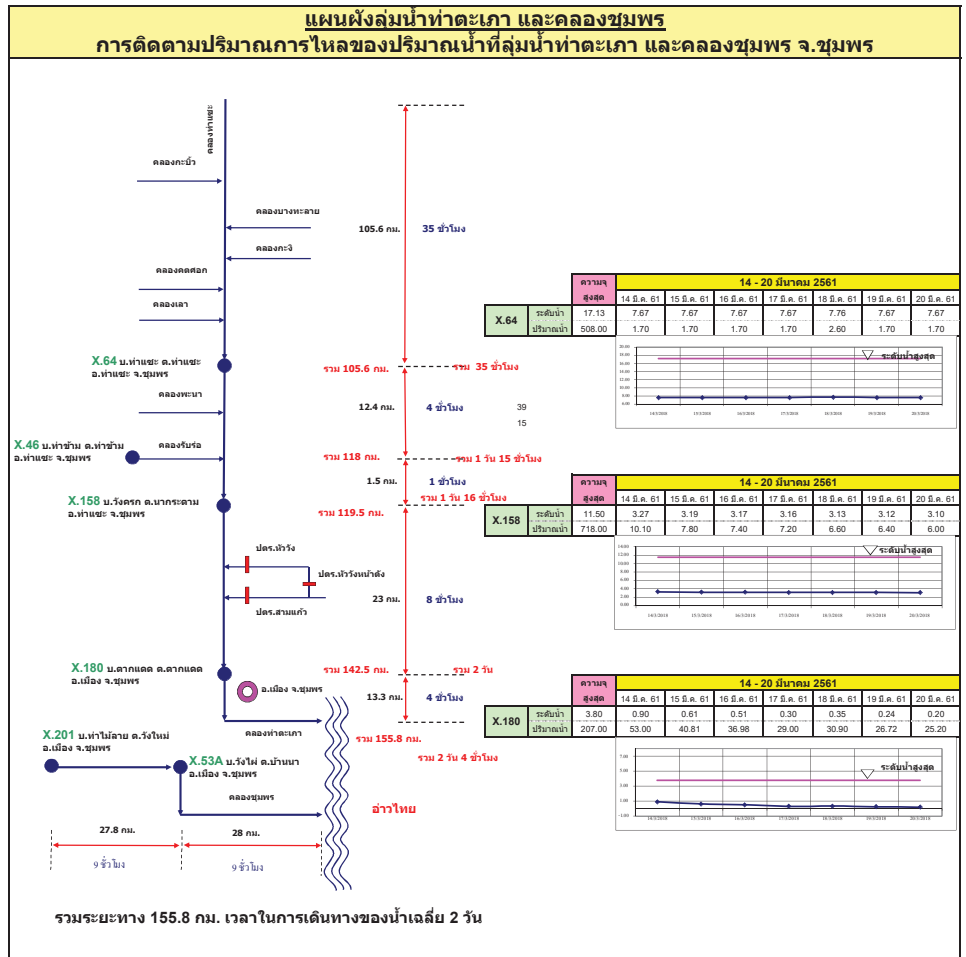
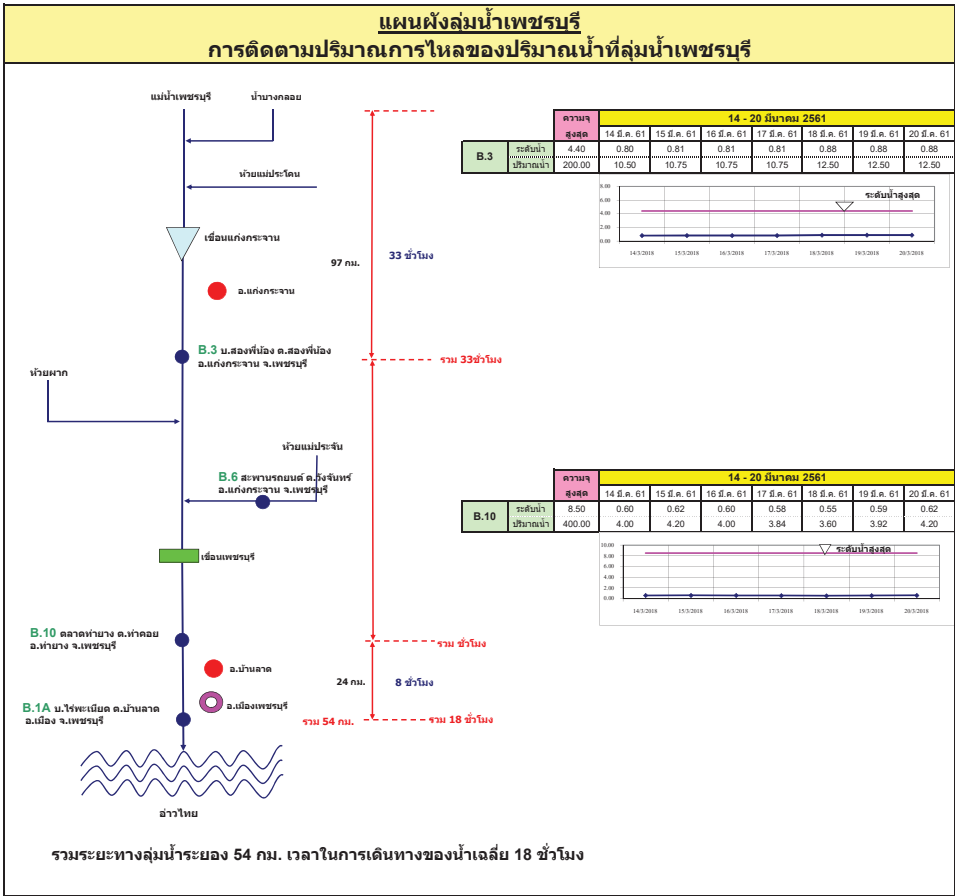
- ภูมิพล 2.ศรีนครินทร์ 3.สิริกิติ์ 4.วชิราลงกรณ 5.รัชชประภา
- ลำปาว 7.อุบลรัตน์ 8.บางลา 9.สิรินธร 10.ป่าสัก

สถานการณ์น้ำในลำน้ำ









รายงานสถานการณ์น้ำ
รายลุ่มน้ำ





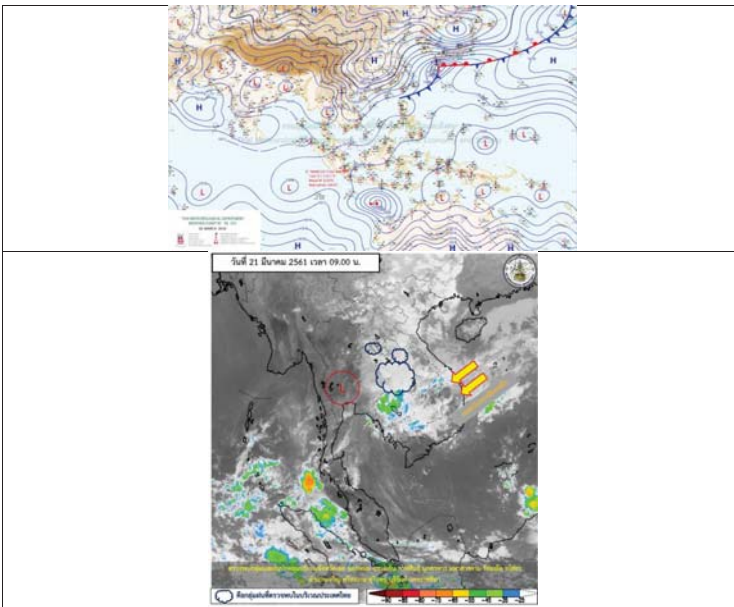
รายงานสถานการณ์น้ำและคาดการณ์น้ำในพื้นที่ ลุ่มน้ำโขง-ชี-มูล วันที่ 21 มีนาคม 2561

1. พยากรณ์อากาศ

ตารางที่ 1 พยากรณ์อากาศ วันที่ 21 มีนาคม 2561

ภาคตะวันออกเฉียงเหนือ	อากาศร้อน กับมีพายุฝนฟ้าคะนอง ร้อยละ 70 ของพื้นที่ โดยมีลมกระโชกแรง และมีลูกเห็บตกบางแห่ง
	ส่วนมากบริเวณจังหวัดเลย หนองบัวลำภู อุดรธานี หนองคาย บึงกาฬ สกลนคร นครพนม มุกดาหาร
	ขอนแก่น ชัยภูมิ นครราชสีมา มหาสารคาม กาฬสินธุ์ ร้อยเอ็ด ยโสธร อำนาจเจริญ อุบลราชธานี ศรีสะเกษ บุรีรัมย์ และสุรินทร์
	อุณหภูมิต่ำสุด 19-24 องศาเซลเซียส อุณหภูมิสูงสุด 28-36 องศาเซลเซียส ลมตะวันออกเฉียงใต้ ความเร็ว 15-30 กม./ชม.

ที่มา : https://www.tmd.go.th/daily_forecast.php



รูปที่ 1 พยากรณ์อากาศ วันที่ 21 มี.ค. 2561



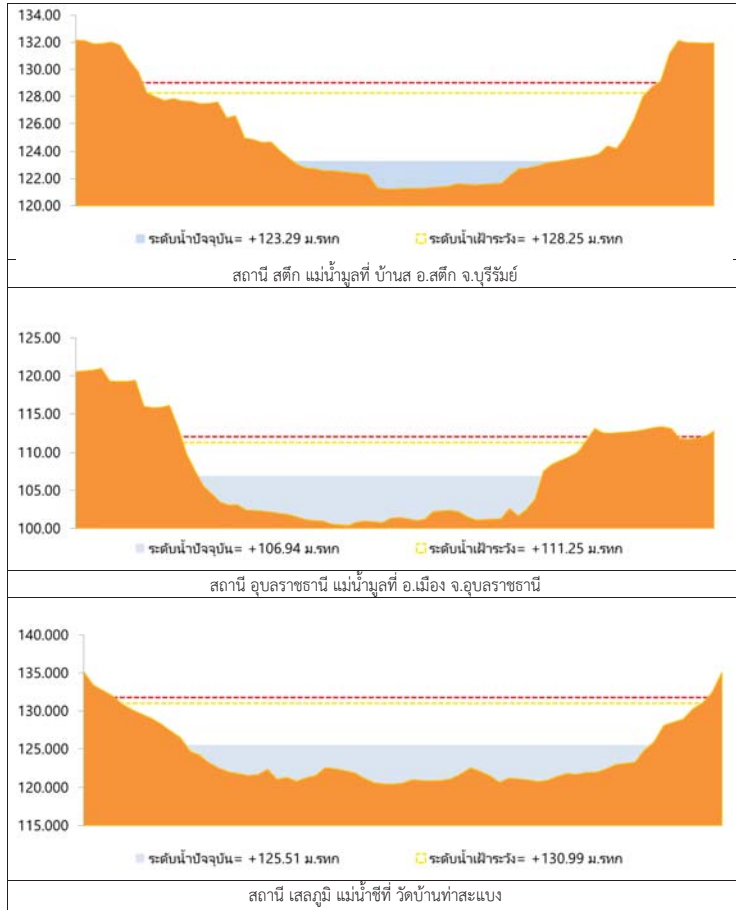
2. สรุประดับน้ำรายวัน

สถานี	วันที่	21 มี.ค. 61						ช่วงนี้
		พื้นที่	พื้นที่ลุ่มน้ำ	พื้นที่ลุ่มน้ำ	พื้นที่ลุ่มน้ำ	พื้นที่ลุ่มน้ำ	พื้นที่ลุ่มน้ำ	
1	พื้นที่ลุ่มน้ำโขงตอนล่าง	พื้นที่ลุ่มน้ำโขงตอนล่าง	พื้นที่ลุ่มน้ำโขงตอนล่าง	พื้นที่ลุ่มน้ำโขงตอนล่าง	พื้นที่ลุ่มน้ำโขงตอนล่าง	พื้นที่ลุ่มน้ำโขงตอนล่าง	พื้นที่ลุ่มน้ำโขงตอนล่าง	พื้นที่ลุ่มน้ำโขงตอนล่าง
2	พื้นที่ลุ่มน้ำชี	พื้นที่ลุ่มน้ำชี	พื้นที่ลุ่มน้ำชี	พื้นที่ลุ่มน้ำชี	พื้นที่ลุ่มน้ำชี	พื้นที่ลุ่มน้ำชี	พื้นที่ลุ่มน้ำชี	พื้นที่ลุ่มน้ำชี
3	พื้นที่ลุ่มน้ำมูล	พื้นที่ลุ่มน้ำมูล	พื้นที่ลุ่มน้ำมูล	พื้นที่ลุ่มน้ำมูล	พื้นที่ลุ่มน้ำมูล	พื้นที่ลุ่มน้ำมูล	พื้นที่ลุ่มน้ำมูล	พื้นที่ลุ่มน้ำมูล
4	พื้นที่ลุ่มน้ำชีตอนล่าง	พื้นที่ลุ่มน้ำชีตอนล่าง	พื้นที่ลุ่มน้ำชีตอนล่าง	พื้นที่ลุ่มน้ำชีตอนล่าง	พื้นที่ลุ่มน้ำชีตอนล่าง	พื้นที่ลุ่มน้ำชีตอนล่าง	พื้นที่ลุ่มน้ำชีตอนล่าง	พื้นที่ลุ่มน้ำชีตอนล่าง
5	พื้นที่ลุ่มน้ำมูลตอนล่าง	พื้นที่ลุ่มน้ำมูลตอนล่าง	พื้นที่ลุ่มน้ำมูลตอนล่าง	พื้นที่ลุ่มน้ำมูลตอนล่าง	พื้นที่ลุ่มน้ำมูลตอนล่าง	พื้นที่ลุ่มน้ำมูลตอนล่าง	พื้นที่ลุ่มน้ำมูลตอนล่าง	พื้นที่ลุ่มน้ำมูลตอนล่าง
6	พื้นที่ลุ่มน้ำชีตอนบน	พื้นที่ลุ่มน้ำชีตอนบน	พื้นที่ลุ่มน้ำชีตอนบน	พื้นที่ลุ่มน้ำชีตอนบน	พื้นที่ลุ่มน้ำชีตอนบน	พื้นที่ลุ่มน้ำชีตอนบน	พื้นที่ลุ่มน้ำชีตอนบน	พื้นที่ลุ่มน้ำชีตอนบน

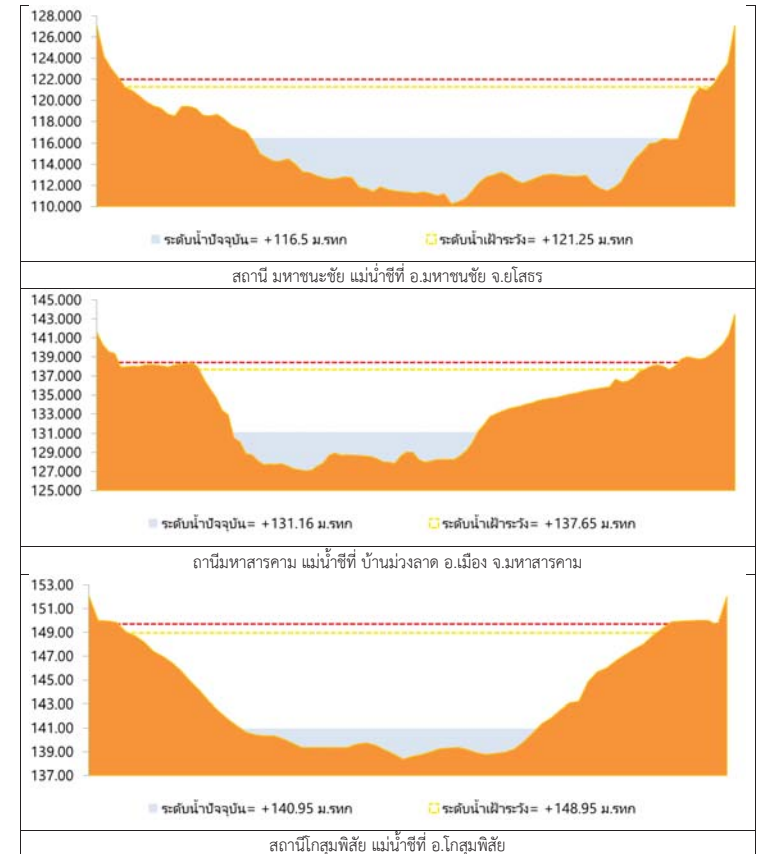
หมายเหตุ : ระดับน้ำในหน่วยเมตร



2.1 ระดับน้ำในลำน้ำ



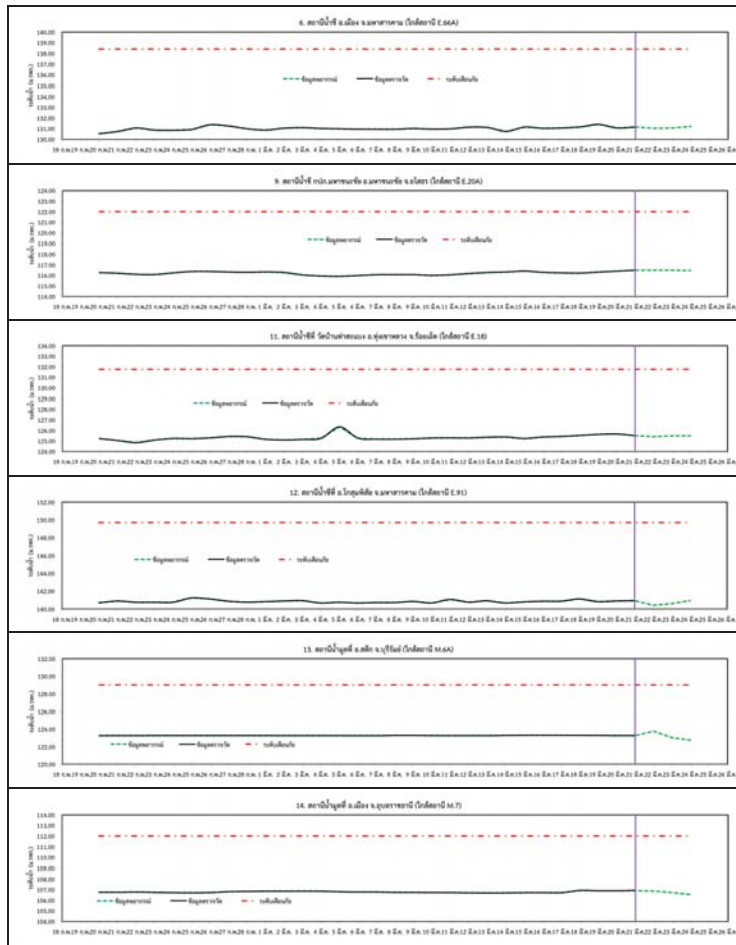
รูปที่ 2 กราฟระดับน้ำในลำน้ำ



รูปที่ 2 กราฟระดับน้ำในลำน้ำ (ต่อ)



3. ผลการวิเคราะห์สถานการณ์น้ำ



รูปที่ 3 กราฟระดับน้ำย้อนหลัง 30 วัน และค่าพยากรณ์



4. สรูปสถานการณ์ ระดับน้ำอยู่ในเกณฑ์ปกติ

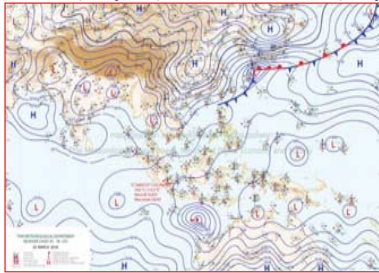
รายงานสถานการณ์น้ำลุ่มน้ำยมและน่าน วันที่ 21 มีนาคม 2561

1) สภาพภูมิอากาศ

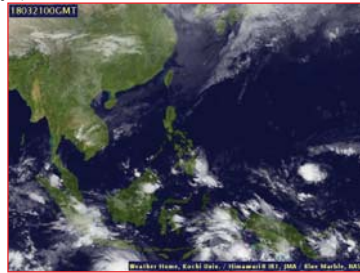
ลักษณะอากาศทั่วไป (ที่มา: กรมอุตุนิยมวิทยา)

พยากรณ์อากาศ 24 ชั่วโมงข้างหน้า ประเทศไทยตอนบนมีอากาศร้อนโดยทั่วไป และมีพายุฤดูร้อนเกิดขึ้นบริเวณภาคเหนือ ภาคตะวันออกเฉียงเหนือ ภาคตะวันออก และภาคกลาง รวมทั้งกรุงเทพมหานครและปริมณฑล โดยมีลักษณะของพายุฝนฟ้าคะนอง ฟ้าผ่า ลมกระโชกแรง และลูกเห็บตกบางพื้นที่ จึงขอให้ประชาชนในบริเวณดังกล่าวระวังอันตรายจากพายุฤดูร้อนรวมถึงฟ้าผ่าที่จะเกิดขึ้น

อากาศร้อน กับมีพายุฝนฟ้าคะนอง ร้อยละ 30 ของพื้นที่ โดยมีลมกระโชกแรงและลูกเห็บตกบางแห่ง ส่วนมากบริเวณจังหวัดน่าน พะเยา แพร่ อุตรดิตถ์ พิษณุโลก พิจิตร และเพชรบูรณ์ อุณหภูมิต่ำสุด 17-25 องศาเซลเซียส อุณหภูมิสูงสุด 34-39 องศาเซลเซียส **ผลคาดการณ์ปริมาณน้ำฝนล่วงหน้า 1-7 วัน** ในช่วงวันที่ 21-23 มี.ค. มีพายุฝนฟ้าคะนองร้อยละ 30-40 ของพื้นที่ กับมีลมกระโชกแรง และมีลูกเห็บตกบางพื้นที่ อุณหภูมิต่ำสุด 16-23 องศาเซลเซียส อุณหภูมิสูงสุด 32-35 องศาเซลเซียส ลมตะวันออก ความเร็ว 10-30 กม./ชม. ในช่วงวันที่ 24-26 มี.ค. อากาศร้อนกับมีฟ้าหลัวในตอนกลางวัน โดยมีฝนฟ้าคะนองร้อยละ 10-20 ของพื้นที่ อุณหภูมิต่ำสุด 17-26 องศาเซลเซียส อุณหภูมิสูงสุด 34-39 องศาเซลเซียส



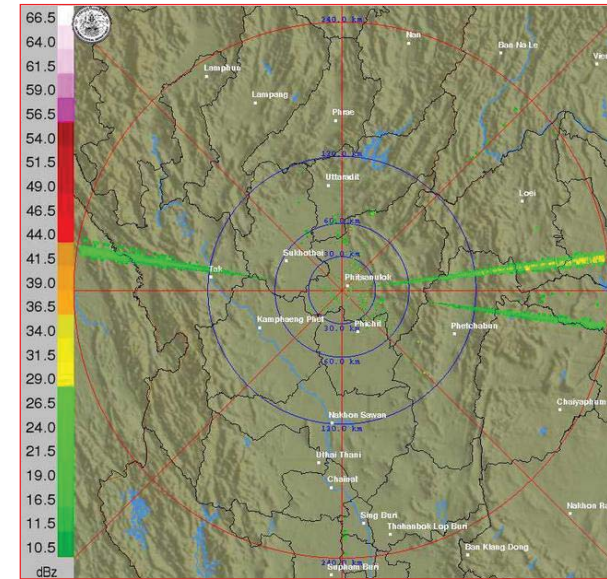
แผนที่อากาศ วันที่ 21 มี.ค. 2561 เวลา 07.00 น.



ภาพถ่ายจากดาวเทียม วันที่ 21 มี.ค. 2561

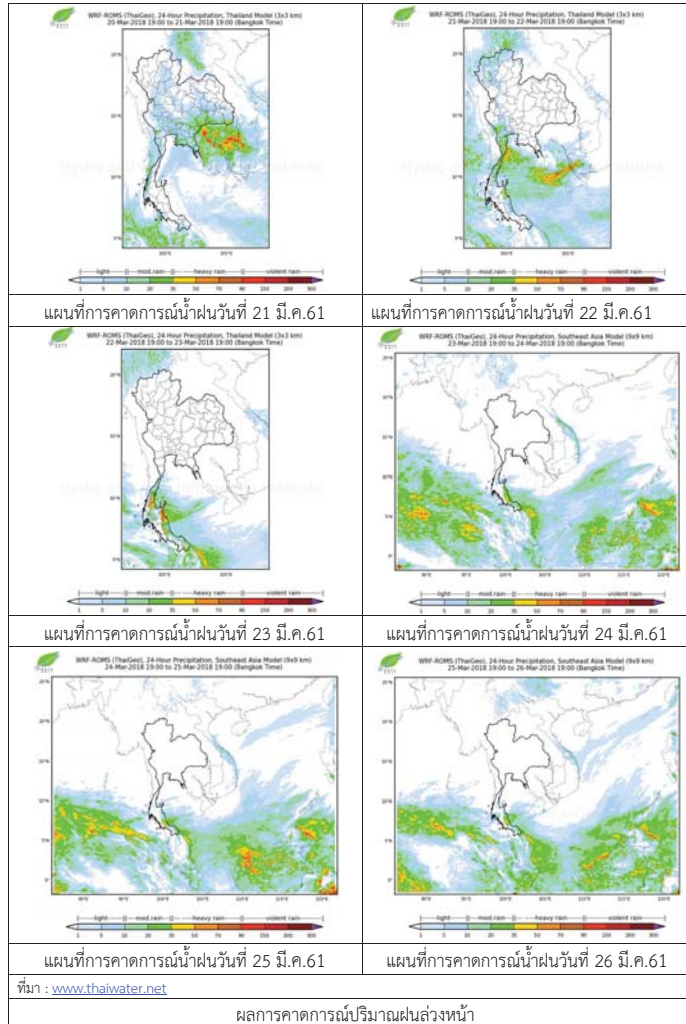
2) สถานการณ์ฝน

จากข้อมูลสถานการณ์ฝนในพื้นที่ลุ่มน้ำยมและน่านของวันที่ 21 มีนาคม 2561 จากกรมทรัพยากรน้ำ กรมอุตุนิยมวิทยา กรมชลประทาน และสถาบันสารสนเทศทรัพยากรน้ำและการเกษตร (องค์การมหาชน) พบว่า ไม่มีฝนตกในพื้นที่ลุ่มน้ำยมและน่าน



ภาพเรดาร์ตรวจอากาศ “พิษณุโลก” ณ วันที่ 21 มีนาคม 2561 (ที่มา : กรมอุตุนิยมวิทยา)

สถานการณ์น้ำฝน



3) ข้อมูลปริมาณน้ำในลำน้ำ

ปัจจุบันสถานการณ์น้ำในลำน้ำยมอยู่ในภาวะเฝ้าระวังน้ำแล้ง ระดับน้ำในลำน้ำส่วนใหญ่มีแนวโน้มทรงตัว และสถานการณ์น้ำในลำน้ำน่านอยู่ในภาวะปกติ ระดับน้ำในลำน้ำส่วนใหญ่มีแนวโน้มทรงตัว

สถานการณ์น้ำท่า (17 – 21 มี.ค. 2561 ที่มา: กรมชลประทาน)

สถานี	แม่น้ำ	อำเภอ	จังหวัด	ระดับตลิ่ง	เสาร์	อาทิตย์	จันทร์	อังคาร	พุธ
				ปริมาณน้ำ (ลบ.ม./วิ.)	17 มี.ค.	18 มี.ค.	19 มี.ค.	20 มี.ค.	21 มี.ค.
Y.14	ยม	ศรีสะเกษ	สุโขทัย	12.00	1.30	1.30	1.30	1.30	1.06
				2,319	21.00	21.00	21.00	21.00	9.80
Y.16	ยม	บางระกำ	พิษณุโลก	7.00	1.33	1.33	1.33	1.33	1.98
				***	***	***	***	***	***
Y.5	ยม	โพทะเล	พิจิตร	8.25	3.82	3.84	3.86	3.77	3.74
				652	***	***	***	***	***
N.60	น่าน	ตรอน	อุตรดิตถ์	9.70	1.68	1.98	1.73	1.99	1.83
				2,055	226.44	259.92	231.90	261.60	242.96
N.27A	น่าน	พรหมพิราม	พิษณุโลก	9.17	2.13	1.77	1.88	2.03	2.18
				476	162.79	127.51	137.82	152.58	168.04
N.7A	น่าน	บางมูลนาก	พิจิตร	10.78	2.99	3.06	2.80	2.87	2.98
				1,152	220.96	226.20	206.90	212.08	220.22

*** ยังไม่ได้รับรายงาน



สถานีสะพานศรีสะเกษ อ.ศรีสะเกษ จ.สุโขทัย (ลุ่มน้ำยม)



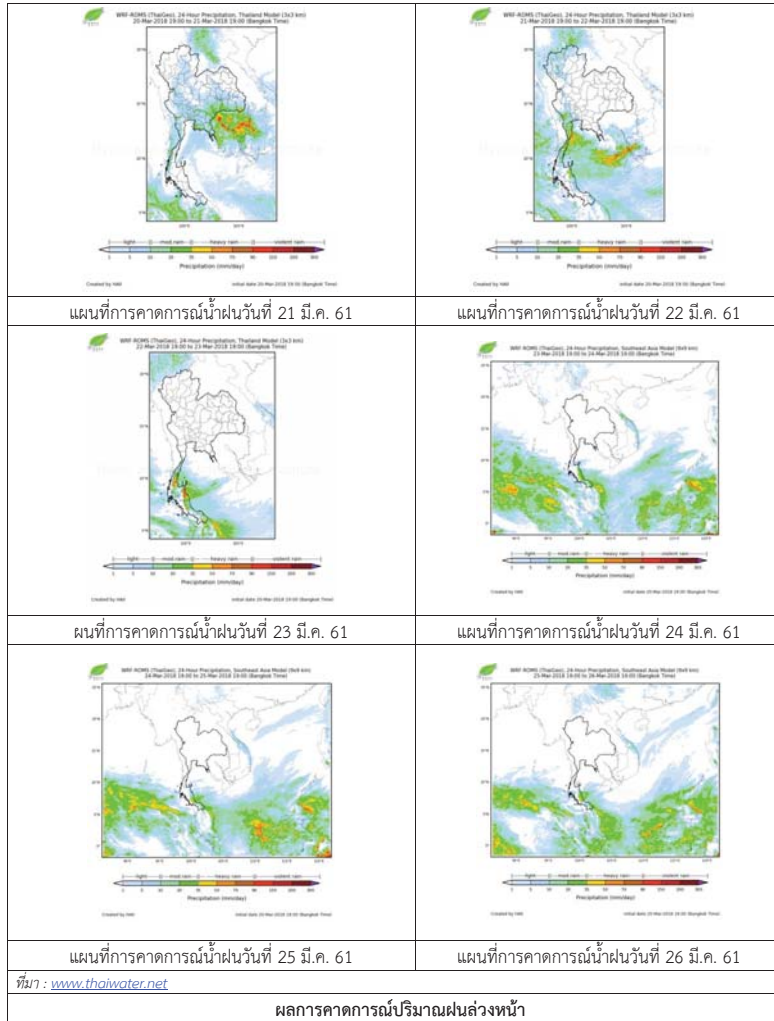
สถานีสะพานท่าเสา อ.เมือง จ.อุตรดิตถ์ (ลุ่มน้ำน่าน)

ปริมาณน้ำในลำน้ำในพื้นที่ลุ่มน้ำยมและน่าน

4) สรุป

- สถานการณ์น้ำในลำน้ำยมอยู่ในภาวะเฝ้าระวังน้ำแล้ง ระดับน้ำในลำน้ำส่วนใหญ่มีแนวโน้มทรงตัว
- สถานการณ์น้ำในลุ่มน้ำน่านอยู่ในภาวะปกติ (ระดับน้ำต่ำกว่าระดับตลิ่งต่ำสุด) ระดับน้ำในลำน้ำส่วนใหญ่มีแนวโน้มทรงตัว

สถานการณ์น้ำฝน



3) ข้อมูลปริมาณน้ำในลำน้ำ

สถานการณ์น้ำท่า (17 – 21 มี.ค. 2561 ที่มา: กรมชลประทาน เวลา 06.00 น.)

สถานี	อำเภอ	จังหวัด	ลุ่มน้ำ	ระดับน้ำ(ม.)	เสาร์	อาทิตย์	จันทร์	อังคาร	พุธ	แนวโน้ม (เพิ่ม/ลด)
				ปริมาณน้ำ (ลบ.ม./วิ.)	17 มี.ค.	18 มี.ค.	19 มี.ค.	20 มี.ค.	21 มี.ค.	
Kgt.19A	พนัสนิคม	ชลบุรี	บางปะกง	4.8	1.72	1.72	1.72	1.89	1.71	ลดลง
				*	*	*	*	*		
Kgt.30	เทศบาลเมือง	ฉะเชิงเทรา	บางปะกง	1.70	0.71	0.65	0.50	0.32	0.18	ลดลง
				น้ำพูน	*	*	*	*	*	
Ny.1B	เมือง	นครนายก	บางปะกง	8.81	4.84	4.84	4.86	4.76	4.35	ลดลง
Ny.3	บ้านนา	นครนายก	บางปะกง	206	34.20	34.20	34.80	31.80	19.50	ลดลง
				6.26	1.27	1.32	1.35	1.34	1.32	
Ny.4	เมือง	ปราจีนบุรี	บางปะกง	67.20	*	*	*	*	*	ทรงตัว
				3.34	0.20	0.20	0.20	0.20	0.20	
Ny.7	เมือง	นครนายก	บางปะกง	185	*	*	*	*	*	ลดลง
				5.38	4.17	4.17	4.21	4.03	3.91	
Kgt.1	เมือง	ปราจีนบุรี	ปราจีนบุรี	4.13	-0.09	0.02	0.13	0.18	0.26	เพิ่มขึ้น
				774.00	*	*	*	*	*	
Kgt.3	กบินทร์บุรี	ปราจีนบุรี	ปราจีนบุรี	10.20	0.73	0.70	0.70	0.65	0.62	ลดลง
				648.00	16.21	15.40	15.40	14.05	13.24	
Kgt.6	ศรีมหาโพธิ์	ปราจีนบุรี	ปราจีนบุรี	7.10	0.47	0.54	0.63	0.66	0.72	เพิ่มขึ้น
				-	*	*	*	*	*	
Kgt.9	เขาฉกรรจ์	สระแก้ว	ปราจีนบุรี	10.00	3.56	3.67	3.66	3.65	3.64	ลดลง
				444.00	*	*	*	*	*	
Kgt.10	เมือง	สระแก้ว	ปราจีนบุรี	11.00	5.62	5.63	5.64	5.63	5.63	ทรงตัว
				300.00	*	*	*	*	*	
Kgt.13A	กบินทร์บุรี	ปราจีนบุรี	ปราจีนบุรี	16.17	6.14	6.14	6.11	6.17	6.20	เพิ่มขึ้น
				417.20	3.40	3.40	3.10	3.70	4.00	
Kgt.14	นาดี	ปราจีนบุรี	ปราจีนบุรี	7.06	0.69	0.69	0.69	0.68	0.67	ลดลง
				313.00	*	*	*	*	*	

หมายเหตุ* ไม้ได้รับข้อมูล

ข้อมูลระดับน้ำจากระบบตรวจวัดสภาพทางไกลอัตโนมัติลุ่มน้ำบางปะกง-ปราจีนบุรี กรมทรัพยากรน้ำ

ข้อมูลระดับน้ำ (19 – 21 มี.ค. 2561 ที่มา: กรมทรัพยากรน้ำ เวลา 07.00 น.)

สถานี	ตำบล	อำเภอ	จังหวัด	ลุ่มน้ำ	ระดับ ตลิ่ง (ต่ำสุด)	จันทร์	อังคาร	พุธ	แนวโน้ม (เพิ่ม/ ลด)
						19 มี.ค.	20 มี.ค.	21 มี.ค.	
บ้านทุ่งยายชี	ท่าตะเกียบ	ท่าตะเกียบ	ฉะเชิงเทรา	บางปะกง	5.80	1.60	1.57	1.53	ลดลง
บ้านป่าชะ	ป่าชะ	บ้านนา	นครนายก	บางปะกง	5.50	0.73	0.72	0.70	ลดลง
บ้านโคกลุดม	หนองกี่	กบินทร์บุรี	ปราจีนบุรี	ปราจีนบุรี	5.50	1.58	1.56	1.55	ลดลง
บ้านเก่าเขา ฉกรรจ์	หนองหัว	เขาฉกรรจ์	สระแก้ว	ปราจีนบุรี	8.60	1.84	1.84	1.84	ทรงตัว

4) สรุป

- สถานการณ์น้ำในลุ่มน้ำบางปะกง อยู่ในภาวะปกติ (ระดับน้ำต่ำกว่าระดับตลิ่งต่ำสุด) และระดับน้ำในลำน้ำส่วนใหญ่มีแนวโน้มลดลง
- สถานการณ์น้ำในลุ่มน้ำปราจีนบุรี อยู่ในภาวะปกติ (ระดับน้ำต่ำกว่าระดับตลิ่งต่ำสุด) และระดับน้ำในลำน้ำส่วนใหญ่มีแนวโน้มลดลง

รายงานสถานการณ์น้ำลุ่มน้ำทะเลสาบสงขลา วันที่ 21 มีนาคม 2561

1) สภาพภูมิอากาศ

ประกาศกรมอุตุนิยมวิทยา "พายุฤดูร้อนบริเวณประเทศไทยตอนบน (มีผลกระทบตั้งแต่วันที่ 21-23 มีนาคม 2561)" ฉบับที่ 12 ลงวันที่ 21 มีนาคม 2561 ในช่วงวันที่ 21-23 มีนาคม 2561 ประเทศไทยตอนบน บริเวณภาคเหนือ ภาคตะวันออกเฉียงเหนือ ภาคตะวันออก ภาคกลาง รวมทั้งกรุงเทพมหานครและปริมณฑล จะมีพายุฤดูร้อนเกิดขึ้น โดยมีลักษณะของพายุฝนฟ้าคะนอง ฟ้าผ่า ลมกระโชกแรง กับมีลูกเห็บตกบางพื้นที่ จึงขอให้ประชาชนในบริเวณดังกล่าวระวังอันตรายจากพายุฤดูร้อน และฟ้าผ่าที่จะเกิดขึ้น โดยหลีกเลี่ยงการอยู่ในที่โล่งแจ้ง ใต้ต้นไม้ใหญ่ และป้ายโฆษณาที่ไม่แข็งแรง สำหรับเกษตรกรควรเตรียมการป้องกันและระวังความเสียหายที่จะเกิดต่อผลผลิตทางการเกษตรไว้ด้วย โดยจะมีผลกระทบดังนี้

ในช่วงวันที่ 21 มีนาคม 2561

ภาคเหนือ: จังหวัดน่าน พะเยา แพร่ อุตรดิตถ์ พิจิตร และเพชรบูรณ์

ภาคตะวันออกเฉียงเหนือ: จังหวัดเลย หนองบัวลำภู อุดรธานี ขอนแก่น ชัยภูมิ นครราชสีมา มหาสารคาม กาฬสินธุ์ ร้อยเอ็ด ยโสธร อำนาจเจริญ อุบลราชธานี ศรีสะเกษ บุรีรัมย์ และสุรินทร์

ภาคตะวันออก: จังหวัดนครนายก ปราจีนบุรี สระแก้ว ฉะเชิงเทรา ชลบุรี ระยอง จันทบุรี และตราด

ภาคกลาง: จังหวัดนครสวรรค์ ลพบุรี สระบุรี อุทัยธานี ชัยนาท สิงห์บุรี อ่างทอง พระนครศรีอยุธยา รวมทั้งกรุงเทพมหานครและปริมณฑล

ในช่วงวันที่ 22-23 มีนาคม 2561

ภาคเหนือ: จังหวัดแม่ฮ่องสอน เชียงใหม่ เชียงราย พะเยา แพร่ น่าน ลำพูน ลำปาง ตาก สุโขทัย อุตรดิตถ์ พิจิตร กำแพงเพชร พิจิตร และเพชรบูรณ์

ภาคตะวันออกเฉียงเหนือ: จังหวัดเลย ชัยภูมิ นครราชสีมา และบุรีรัมย์

ภาคกลาง: จังหวัดนครสวรรค์ ลพบุรี สระบุรี อุทัยธานี ชัยนาท สิงห์บุรี อ่างทอง พระนครศรีอยุธยา สุพรรณบุรี กาญจนบุรี ราชบุรี สมุทรสงคราม สมุทรสาคร รวมทั้งกรุงเทพมหานครและปริมณฑล

ภาคตะวันออก: จังหวัดนครนายก ปราจีนบุรี สระแก้ว ฉะเชิงเทรา ชลบุรี ระยอง จันทบุรี และตราด

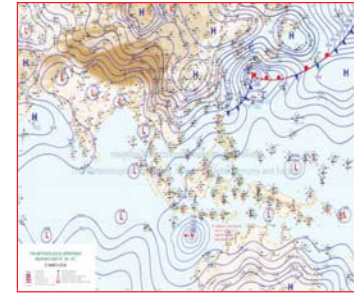
ทั้งนี้เนื่องจากบริเวณความกดอากาศสูงจากประเทศจีนได้แผ่ลงมาปกคลุมถึงภาคตะวันออกเฉียงเหนือแล้ว คาดว่า ในช่วงวันที่ 21-23 มีนาคม 2561 จะแผ่ลงมาปกคลุมประเทศไทยตอนบนและทะเลจีนใต้ ในขณะที่ประเทศไทยมีอากาศร้อน ทำให้บริเวณดังกล่าวมีพายุฤดูร้อนเกิดขึ้น

จึงขอให้ประชาชนติดตามประกาศจากกรมอุตุนิยมวิทยาอย่างใกล้ชิด

ลักษณะอากาศทั่วไป (ที่มา: กรมอุตุนิยมวิทยา)

พยากรณ์อากาศ 24 ชั่วโมงข้างหน้า ประเทศไทยตอนบนมีอากาศร้อนโดยทั่วไป และมีพายุฤดูร้อนเกิดขึ้นบริเวณภาคเหนือ ภาคตะวันออกเฉียงเหนือ ภาคตะวันออก และภาคกลาง รวมทั้งกรุงเทพมหานครและปริมณฑล โดยมีลักษณะของพายุฝนฟ้าคะนอง ฟ้าผ่า ลมกระโชกแรง และลูกเห็บตกบางพื้นที่ จึงขอให้ประชาชนในบริเวณดังกล่าวระวังอันตรายจากพายุฤดูร้อนรวมถึงฟ้าผ่าที่จะเกิดขึ้น โดยหลีกเลี่ยงการอยู่ในที่โล่งแจ้ง ใต้ต้นไม้ใหญ่ และป้ายโฆษณาที่ไม่แข็งแรง สำหรับเกษตรกรควรเตรียมการป้องกันและระวังความเสียหายที่จะเกิดต่อผลผลิตทางการเกษตรไว้ด้วย

สภาพอากาศภาคใต้ฝั่งตะวันออก มีเมฆบางส่วน กับมีฝนฟ้าคะนอง ร้อยละ 10 ของพื้นที่ ส่วนมากบริเวณจังหวัดสงขลา ปัตตานี ยะลา และนราธิวาส อุณหภูมิต่ำสุด 21-26 องศาเซลเซียส อุณหภูมิสูงสุด 33-36 องศาเซลเซียส ผลคาดการณ์ปริมาณน้ำฝนล่วงหน้า 1-7 วัน ในช่วงวันที่ 20-21 มี.ค. มีฝนฟ้าคะนองร้อยละ 10-20 ของพื้นที่ ส่วนในช่วงวันที่ 22-26 มี.ค. มีฝนฟ้าคะนองร้อยละ 20-40 ของพื้นที่



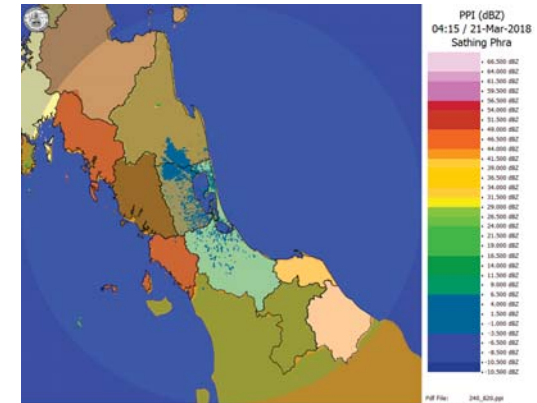
แผนที่อากาศ วันที่ 21 มี.ค. 2561 เวลา 07.00 น.



ภาพถ่ายจากดาวเทียม วันที่ 21 มี.ค. 2561

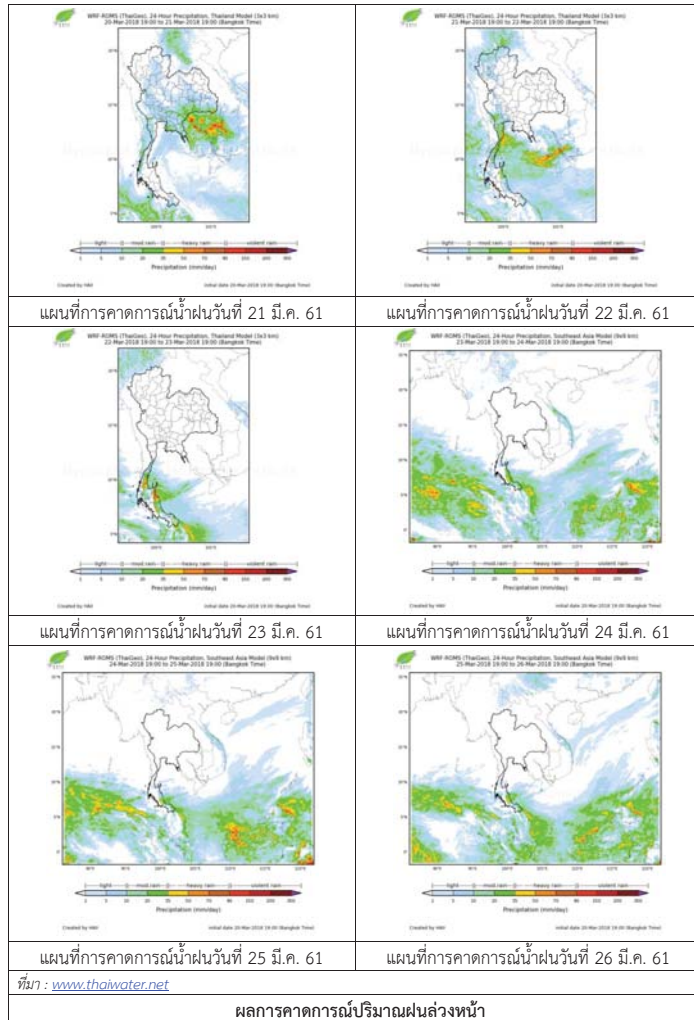
2) สถานการณ์ฝน

จากข้อมูลสถานการณ์ฝนในพื้นที่ลุ่มน้ำทะเลสาบสงขลาของวันที่ 21 มีนาคม 2561 จากกรมทรัพยากรน้ำ กรมอุตุนิยมวิทยา กรมชลประทาน และสถาบันสารสนเทศทรัพยากรน้ำและการเกษตร (องค์การมหาชน) พบว่า ไม่มีฝนตกในพื้นที่



ภาพเรดาร์ตรวจอากาศ "สทิงพระ" ณ วันที่ 21 มีนาคม 2561 (ที่มา : กรมอุตุนิยมวิทยา)

สถานการณ์น้ำฝน



3) ข้อมูลปริมาณน้ำในลำน้ำ

ลุ่มน้ำทะเลสาบสงขลา ปัจจุบันสถานการณ์น้ำในลำน้ำโดยทั่วไปอยู่ในภาวะปกติ (ระดับน้ำต่ำกว่าระดับตลิ่งต่ำสุด) สถานการณ์น้ำในลำน้ำส่วนใหญ่มีแนวโน้มลดลงและเพิ่มขึ้นในบางพื้นที่

สถานการณ์น้ำท่า (17 – 21 มี.ค. 2561 ที่มา : กรมชลประทาน)

สถานี	แม่น้ำ	อำเภอ	จังหวัด	ระดับน้ำ- ม.	เสาร์	อาทิตย์	จันทร์	อังคาร	พุธ
				ปริมาณน้ำ- ลบ.ม./วิ. (ระดับเดือนกย)	17 มี.ค.	18 มี.ค.	19 มี.ค.	20 มี.ค.	21 มี.ค.
X.170	คลองลำ	ศรีนครินทร์	พัทลุง	25.20	20.16	20.16	20.15	20.15	20.14
				580.00	3.00	3.00	2.80	2.80	2.60
X.265	คลองน้อย	เมือง	พัทลุง	8.00	6.55	6.50	6.53	6.52	6.59
				7.00	*	*	*	*	*
X.174	คลอง หะ	หาดใหญ่	สงขลา	8.88	4.23	4.21	4.21	4.20	4.20
				388.00	0.00	0.00	0.00	0.00	0.00
X.173A	คลองอยู่ ตะเภา	สะเดา	สงขลา	15.90	10.28	10.08	10.01	9.97	9.96
				258.00	7.20	5.44	4.88	4.59	4.52
X.90	คลองอยู่ ตะเภา	คลองหอย โข่ง	สงขลา	8.00	2.88	2.96	2.87	2.73	2.60
				580.00	31.20	34.40	30.80	25.20	20.00
X.44	คลองอยู่ ตะเภา	หาดใหญ่	สงขลา	7.40	0.20	0.28	0.29	0.25	0.26
				582.00	6.00	6.80	6.90	6.50	6.60

หมายเหตุ * หมายถึง ไม่มีข้อมูล

ข้อมูลระดับน้ำจากระบบตรวจวัดสภาพทางไกลอัตโนมัติลุ่มน้ำทะเลสาบสงขลา กรมทรัพยากรน้ำ
ประจำวันวันที่ 21 มีนาคม 2561

ข้อมูลระดับน้ำ (19 – 21 มี.ค. 2561 ที่มา : กรมทรัพยากรน้ำ)

สถานี	ตำบล	อำเภอ	จังหวัด	ระดับน้ำ วิกฤติ- ม.รทก.	จันทร์	อังคาร	พุธ	แนวโน้ม (เพิ่ม/ ลด)
					19 มี.ค.	20 มี.ค.	21 มี.ค.	
คลองอยู่ตะเภาตอนบน	พังงา	สะเดา	สงขลา	18.60	12.62	12.65	12.49	ลดลง
คลองอยู่ตะเภาตอนล่าง	หาดใหญ่	หาดใหญ่	สงขลา	7.24	0.33	0.28	0.29	เพิ่มขึ้น
คลองรัศมี	กำแพงเพชร	รัศมี	สงขลา	21.38	13.60	13.53	13.48	ลดลง
คลองตะโหมด(ท่าเขียด)	แม่ขรี	ตะโหมด	พัทลุง	26.52	21.98	21.98	22.01	เพิ่มขึ้น
คลองนาท่อม	ร่มเมือง	เมือง	พัทลุง	27.00	20.24	20.25	20.25	ทรงตัว
คลองท่าแนะ	เขาย่า	ศรีบรรพต	พัทลุง	36.53	34.40	34.48	34.54	เพิ่มขึ้น

ปริมาณน้ำในลำน้ำของคลองต่างๆ ในพื้นที่ลุ่มน้ำทะเลสาบสงขลา วันที่ 21 มีนาคม 2561

สถานีคลองตะหมอก(ท่าเขียด) – ต.แม่ขี้ อ.ตะหมอก จ.พัทลุง
(ลุ่มน้ำทะเลสาบสงขลา)



สถานีลำป่า – ต.ลำป่า อ.เมือง จ.พัทลุง
(ลุ่มน้ำทะเลสาบสงขลา)



4) สรุป

สถานการณ์น้ำในลุ่มน้ำทะเลสาบสงขลาประจำวันที่ 21 มีนาคม 2561 ปัจจุบันสถานการณ์น้ำในลำน้ำโดยทั่วไปอยู่ในภาวะปกติ (ระดับน้ำต่ำกว่าระดับตลิ่งต่ำสุด) สถานการณ์น้ำในลำน้ำส่วนใหญ่มีแนวโน้มลดลงและเพิ่มขึ้นในบางพื้นที่

รายงานระดับน้ำจากกล้อง
CCTV





รายงานระดับน้ำจากกล้อง CCTV
ณ. วันที่ 16 มีนาคม พ.ศ. 2561



สรุปสถานการณ์น้ำในลำน้ำสายหลัก

- สะพานพระแม่ย่า - อ.เมือง จ.สุโขทัย (ลุ่มน้ำยม) สถานการณ์น้ำปกติ
- สะพานนครน่านพัฒนา อ.เมือง จ.น่าน (ลุ่มน่าน) สถานการณ์น้ำปกติ
- เทศบาล ต.นาแก - อ.นาแก จ.นครพนม (ห้วยน้ำก่ำ/โขงอีสาน) สถานการณ์น้ำปกติ
- สตึก - อ.สตึก จ.บุรีรัมย์ (ลุ่มน้ำมูล) สถานการณ์น้ำปกติ
- เสนา อ.เสนา จ.พระนครศรีอยุธยา (ลุ่มน้ำเจ้าพระยา) สถานการณ์น้ำปกติ
- วัดพระรูป - อ.เมือง จ.สุพรรณบุรี (ลุ่มน้ำท่าจีน) สถานการณ์น้ำปกติ
- สถานีอุตะเขาดอนล่าง - อ.หาดใหญ่ จ.สงขลา (ลุ่มน้ำทะเลสาบสงขลา) สถานการณ์น้ำปกติ

สะพานพระแม่ย่า - อ.เมือง จ.สุโขทัย
(ลุ่มน้ำยม)



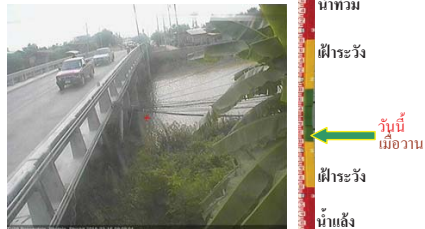
ระดับน้ำปัจจุบัน	42.80	ม.รทก.
ระดับตลิ่งต่ำสุด	48.59	ม.รทก.
ระดับท้องน้ำ	41.13	ม.รทก.

สะพานนครน่านพัฒนา อ.เมือง จ.น่าน
(ลุ่มน่าน)



ระดับน้ำต่ำกว่าสถาพ		
ระดับตลิ่งต่ำสุด	197.73	ม.รทก.
ระดับท้องน้ำ	190.94	ม.รทก.

สะพานบ้านโพทะเล - อ.โพทะเล จ.พิจิตร
(ลุ่มน้ำยม)



ระดับน้ำปัจจุบัน	26.00	ม.รทก.
ระดับตลิ่งต่ำสุด	31.63	ม.รทก.
ระดับท้องน้ำ	20.59	ม.รทก.

สถานีห้วยหลวง - อ.เมือง จ.อุดรธานี
(ลุ่มน้ำโขง)



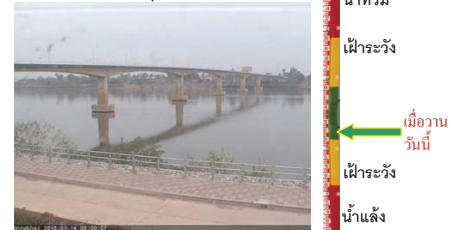
ระดับน้ำปัจจุบันต่ำกว่าสถาพ		
ระดับตลิ่งต่ำสุด	169.93	ม.รทก.
ระดับท้องน้ำ	166.69	ม.รทก.

สถานีแม่น้ำเลย - อ.เมือง จ.เลย
(ลุ่มน้ำโขง)



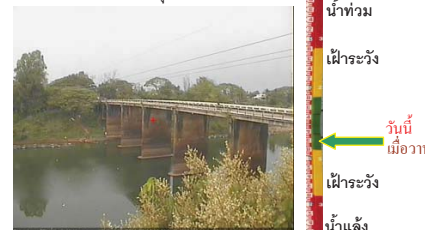
ระดับน้ำปัจจุบัน	230.20	ม.รทก.
ระดับตลิ่งต่ำสุด	-	ม.รทก.
ระดับท้องน้ำ	-	ม.รทก.

สง.ส่วนอุทกหนองคาย - อ.เมือง จ.หนองคาย
(ลุ่มน้ำโขง)



ระดับน้ำปัจจุบันต่ำกว่าสถาพ		
ระดับตลิ่งต่ำสุด	166.65	ม.รทก.
ระดับท้องน้ำ	149.20	ม.รทก.

บ้านศาลปากน้ำ - อ.ท่าอุเทน จ.นครพนม
(แม่น้ำสงคราม/ลุ่มน้ำโขงอีสาน)



ระดับน้ำปัจจุบันต่ำกว่าสถาพ		
ระดับตลิ่งต่ำสุด	142.11	ม.รทก.
ระดับท้องน้ำ	131.25	ม.รทก.

สถานีหัวฝาย - อ.แม่สาย จ.เชียงราย
(แม่สาย/โขง)



ระดับน้ำปัจจุบันต่ำกว่าสถาพ		
ระดับตลิ่งต่ำสุด	-	ม.รทก.
ระดับท้องน้ำ	394.87	ม.รทก.

วัดทุ่งระกู - อ.โพธิ์ชัย จ.หนองคาย
(ห้วยหลวง/โขงอีสาน)



ระดับน้ำปัจจุบันต่ำกว่าสถาพ		
ระดับตลิ่งต่ำสุด	159.43	ม.รทก.
ระดับท้องน้ำ	147.95	ม.รทก.

เทศบาล ต.นาแก - อ.นาแก จ.นครพนม
(ห้วยน้ำก่ำ/โขงอีสาน)

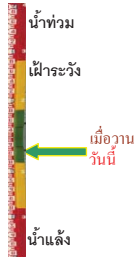


ระดับน้ำปัจจุบัน	142.33	ม.รทก.
ระดับตลิ่งต่ำสุด	144.35	ม.รทก.
ระดับท้องน้ำ	138.09	ม.รทก.

ร.ร.เทศบาล 4 - อ.เมือง จ.นครราชสีมา
(ลำตะคอง/มูล)



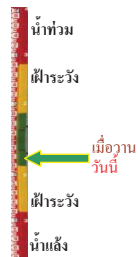
ระดับน้ำปัจจุบันต่ำกว่าสภาพ
ระดับตลิ่งต่ำสุด 178.00 ม.รทก.
ระดับท้องน้ำ - ม.รทก.



สตึก - อ.สตึก จ.บุรีรัมย์
(ลุ่มน้ำมูล)



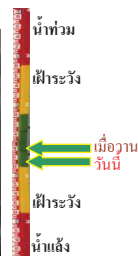
ระดับน้ำปัจจุบัน 124.60 ม.รทก.
ระดับตลิ่งต่ำสุด 128.76 ม.รทก.
ระดับท้องน้ำ 121.50 ม.รทก.



เชิงสะพานสิงห์บุรี - อ.เมือง จ.สิงห์บุรี
(ลุ่มน้ำเจ้าพระยา)



ระดับน้ำปัจจุบัน 2.40 ม.รทก.
ระดับตลิ่งต่ำสุด 11.50 ม.รทก.
ระดับท้องน้ำ -2.14 ม.รทก.



สะพานเคชาติวงศ์ - อ.เมือง จ.นครสวรรค์
(ลุ่มน้ำเจ้าพระยา)



ระดับน้ำปัจจุบัน 14.85 ม.รทก.
ระดับตลิ่งต่ำสุด 23.22 ม.รทก.
ระดับท้องน้ำ 11.15 ม.รทก.



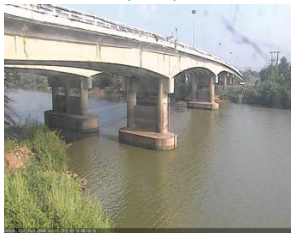
บ้านยางมณี - อ.โพธิ์ทอง จ.อ่างทอง
(ลุ่มน้ำเจ้าพระยา)



ระดับน้ำปัจจุบันต่ำกว่าสภาพ
ระดับตลิ่งต่ำสุด - ม.รทก.
ระดับท้องน้ำ - ม.รทก.



บ้านป้อม - อ.พระนครศรีอยุธยา
จ.พระนครศรีอยุธยา (ลุ่มน้ำเจ้าพระยา)



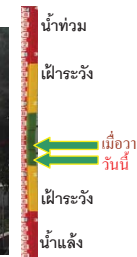
ระดับน้ำปัจจุบัน 7.70 ม.รทก.
ระดับตลิ่งต่ำสุด - ม.รทก.
ระดับท้องน้ำ - ม.รทก.



เสนา - อ.เสนา จ.พระนครศรีอยุธยา
(ลุ่มน้ำเจ้าพระยา)



ระดับน้ำปัจจุบัน 1.00 ม.รทก.
ระดับตลิ่งต่ำสุด - ม.รทก.
ระดับท้องน้ำ - ม.รทก.



เชิงสะพานบริรักษ์ - อ.เมือง จ.อุทัยธานี
(ลุ่มน้ำสะแกกรัง)



ระดับน้ำปัจจุบัน 6.00 ม.รทก.
ระดับตลิ่งต่ำสุด 19.90 ม.รทก.
ระดับท้องน้ำ - ม.รทก.



อุทัยใหม่ - อ.เมือง จ.อุทัยธานี
(ลุ่มน้ำเจ้าพระยา)



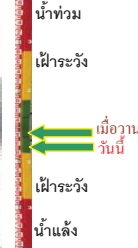
ระดับน้ำปัจจุบัน 16.50 ม.รทก.
ระดับตลิ่งต่ำสุด - ม.รทก.
ระดับท้องน้ำ - ม.รทก.



สะพานปรีดีชัย - อ.เมือง จ.พระนครศรีอยุธยา
(ลุ่มน้ำเจ้าพระยา)



ระดับน้ำปัจจุบัน -0.40 ม.รทก.
ระดับตลิ่งต่ำสุด - ม.รทก.
ระดับท้องน้ำ - ม.รทก.



สะพานบุญรัตนประชาคุณวัฒน์ - อ.สามพราน
จ.นครปฐม (ลุ่มน้ำท่าจีน)



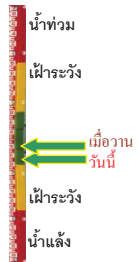
ระดับน้ำปัจจุบัน 0.88 ม.รทก.
ระดับตลิ่งต่ำสุด 1.46 ม.รทก.
ระดับท้องน้ำ -7.22 ม.รทก.




สะพานวัดพระรูป อ.เมือง จ.สุพรรณบุรี
(ลุ่มน้ำท่าจีน)



ระดับน้ำปัจจุบัน 1.45 ม.รทก.
ระดับตลิ่งต่ำสุด 3.32 ม.รทก.
ระดับท้องน้ำ -0.56 ม.รทก.




สะพานสามง่าม-ท่าโบสถ์ อ.หันคา จ.ชัยนาท (ลุ่มน้ำท่าจีน)




ระดับน้ำปัจจุบัน 12.22 ม.รทก.
ระดับตลิ่งต่ำสุด 13.14 ม.รทก.
ระดับท้องน้ำ 10.08 ม.รทก.

ร.ร.อนุบาลบางสะพาน - อ.บางสะพาน จ.ประจวบคีรีขันธ์ (คลองบางสะพาน/ชายฝั่งทะเลตะวันตก)




ระดับน้ำปัจจุบัน 1.15 ม.รทก.
ระดับตลิ่งต่ำสุด 4.16 ม.รทก.
ระดับท้องน้ำ -0.14 ม.รทก.

เขิงสะพานฉะเชิงเทรา - อ.เมือง ฉะเชิงเทรา (ลุ่มน้ำบางปะกง)




ระดับน้ำปัจจุบัน 1.20 ม.รทก.
ระดับตลิ่งต่ำสุด 1.90 ม.รทก.
ระดับท้องน้ำ - ม.รทก.

สถานีอุตะภาคอนล่าง - อ.หาดใหญ่ จ.สงขลา (ลุ่มน้ำทะเลสาบสงขลา)




ระดับน้ำปัจจุบัน 0.20 ม.รทก.
ระดับตลิ่งต่ำสุด 8.93 ม.รทก.
ระดับท้องน้ำ -1.93 ม.รทก.

สถานีคลองตะโหมด - อ.ตะโหมด จ.พัทลุง (ลุ่มน้ำทะเลสาบสงขลา)



ระดับน้ำปัจจุบันต่ำกว่าสถานี
ระดับตลิ่งต่ำสุด 27.94 ม.รทก.
ระดับท้องน้ำ 20.52 ม.รทก.

สถานีลำปำ - อ.เมือง จ.พัทลุง (ลุ่มน้ำทะเลสาบสงขลา)



ระดับน้ำปัจจุบัน -0.45 ม.รทก.
ระดับตลิ่งต่ำสุด 1.15 ม.รทก.
ระดับท้องน้ำ -2.86 ม.รทก.

จังหวัด	สถานที่ตั้งกล้อง	แม่น้ำ/ลุ่มน้ำ	วิกฤติน้ำแล้ง	วิกฤติน้ำท่วม	ระดับน้ำ (ม.รทก.) พ.ศ.2561			สถานการณ์
			ระดับน้อยกว่า	ระดับมากกว่า	14 มี.ค.	15 มี.ค.	16 มี.ค.	
จ.สุโขทัย	สะพานพระเมรุมา อ.เมือง	ยม	42.48	48.59	43.00	42.80	42.80	น้ำปกติ
จ.พิษณุโลก	สะพานบางระกำ อ.บางระกำ	ยม	31.73	37.23	N/A	N/A	N/A	น้ำปกติ
จ.พิจิตร	สะพานโพทะเล อ.โพทะเล	ยม	22.58	30.63	26.00	26.00	26.00	น้ำปกติ
จ.พิษณุโลก	โน้ตบาชาร์ อ.เมือง	น่าน	37.33	45.04	N/A	N/A	N/A	น้ำปกติ
จ.นครสวรรค์	วัดเกยไชยเหนือ อ.ชุมแสง	น่าน	18.73	25.60	N/A	N/A	N/A	น้ำปกติ
จ.นครสวรรค์	บ้านทับทิม อ.ชุมแสง (ทับทิมใต้)	น่าน	-	26.16	N/A	N/A	N/A	น้ำปกติ
จ.อุตรดิตถ์	สะพานท่าเสา อ.เมือง	น่าน	49.22	56.91	55.50	55.50	55.10	น้ำปกติ
จ.พิจิตร	สะพานเฉลิมพระเกียรติ 9.9 72 พรรษา อ.บางมูลนาก	น่าน	18.19	27.23	N/A	N/A	N/A	น้ำปกติ
จ.พิษณุโลก	สะพานสุพรรณกัลยา อ.เมือง	น่าน	33.98	44.52	N/A	N/A	N/A	น้ำปกติ
จ.อุดรธานี	สถานีห้วยหลวง อ.เมือง	โขง	-	-	N/A	N/A	N/A	น้ำปกติ
จ.เลย	สถานีแม่น้ำเลย อ.เมือง	โขง	-	-	230.15	230.20	230.20	น้ำปกติ
จ.เชียงราย	สถานีห้วยฝาย อ.แม่สาย	แม่สาย/โขง	395.79	396.50	N/A	N/A	N/A	น้ำปกติ
จ.หนองคาย	สง.สวนอุทกหนองคาย อ.เมือง	โขง	157.85	166.70	N/A	N/A	N/A	น้ำปกติ
จ.หนองคาย	วัดทุ่งธาตุ อ.โพนพิสัย	ห้วยหลวง/โขงอีสาน	150.50	159.43	N/A	N/A	N/A	น้ำปกติ
จ.นครพนม	บ้านตาลปากน้ำ อ.ท่าอุเทน	น้ำสงคราม/โขงอีสาน	133.42	141.02	N/A	N/A	N/A	น้ำปกติ
จ.นครพนม	เทศบาล ต.นาแก อ.นาแก	ห้วยน้ำท่า/โขงอีสาน	139.05	142.42	142.33	142.33	142.33	น้ำปกติ
จ.นครราชสีมา	ร.ร.เทศบาล 4 อ.เมือง	ลำตะคอง/มูล	174.60	178.00	N/A	N/A	176.60	น้ำปกติ
จ.บุรีรัมย์	สตึก อ.สตึก	มูล	123.13	128.76	124.60	124.60	124.60	น้ำปกติ
จ.สิงห์บุรี	เขิงสะพานสิงห์บุรี อ.เมือง	เจ้าพระยา	3.45	11.50	2.70	2.45	2.40	น้ำปกติ
จ.อ่างทอง	บ้านยางมณี อ.โพธิ์ทอง	เจ้าพระยา	-	9.11	N/A	N/A	N/A	น้ำปกติ
จ.พระนครศรีอยุธยา	บ้านป้อม อ.พระนครศรีอยุธยา	เจ้าพระยา	-	-	N/A	N/A	N/A	น้ำปกติ
จ.พระนครศรีอยุธยา	อ.เสนา	น้อย/เจ้าพระยา	2.00	5.00	1.40	1.40	1.00	น้ำปกติ
จ.อุทัยธานี	เขิงสะพานบริรักษ์ อ.เมือง	สะแกกรัง	15.16	19.90	6.40	6.30	6.00	น้ำปกติ
จ.อุทัยธานี	อุทัยใหม่ อ.เมือง	สะแกกรัง	-	-	16.50	16.50	16.50	น้ำปกติ
จ.พระนครศรีอยุธยา	สะพานปรีดี อ.พระนครศรีอยุธยา	เจ้าพระยา	-	-	0.00	0.00	-0.40	น้ำปกติ
จ.นครปฐม	สะพานสุรจิตต์ประชานุวัฒน์ อ.สามพราน	ท่าจีน	-5.59	-0.30	0.78	0.78	0.88	น้ำปกติ
จ.สุพรรณบุรี	สะพานวัดพระรูป อ.เมือง	ท่าจีน	-1.26	2.75	1.60	1.50	1.45	น้ำปกติ
จ.ชัยนาท	สะพานสามง่าม-ท่าโบสถ์ อ.หันคา	ท่าจีน	10.69	12.83	12.22	12.22	12.22	น้ำปกติ
จ.ฉะเชิงเทรา	เขิงสะพานฉะเชิงเทรา อ.เมือง	บางปะกง	-0.01	1.90	1.00	1.00	1.20	น้ำปกติ
จ.จันทบุรี	ตรงข้ามวัดจันทนาราม อ.เมือง	คลองจันทน์/คลองจันท	0.20	3.73	N/A	N/A	N/A	น้ำปกติ
จ.ประจวบคีรีขันธ์	ร.ร.อนุบาลบางสะพาน อ.บางสะพาน	คลองบางสะพาน/ชายฝั่งทะเลตะวันตก	-	3.30	1.15	1.15	1.15	น้ำปกติ
จ.สงขลา	สถานีอุตะภาคอนล่าง อ.หาดใหญ่	ทะเลสาบสงขลา	-	-	0.40	0.35	0.20	น้ำปกติ
จ.พัทลุง	สถานีคลองตะโหมด อ.ตะโหมด	ทะเลสาบสงขลา	-	-	N/A	N/A	N/A	น้ำปกติ
จ.พัทลุง	สถานีลำปำ อ.เมือง	ทะเลสาบสงขลา	-	-	-0.40	-0.40	-0.45	น้ำปกติ
จ.เชียงราย	อุทกวิทยาเชียงแสน อ.เชียงแสน	-	-	-	N/A	N/A	N/A	น้ำปกติ
จ.เลย	สถานีวัดแม่น้ำโขง (MRC) เชียงคาน อ.เชียงคาน	โขง	-	-	4.00	4.00	4.00	น้ำปกติ

จ.อุบลราชธานี	สถานีวัดแม่น้ำโขง (MRC) เชียงคาน อ.โขงเจียม	-	-	-	N/A	N/A	N/A	น้ำปกติ
จ.นครสวรรค์	บ้านบางแก้ว อ.บรรพตพิสัย	ปีง-วังสะแกกรัง-ป่าสัก	-	-	2.30	2.30	2.30	น้ำปกติ
จ.ตาก	บ้านป่าร้องห้วยจี่ อ.บ้านตาก	ปีง-วังสะแกกรัง-ป่าสัก	-	-	3.40	3.30	N/A	น้ำปกติ
จ.เพชรบูรณ์	บ้านจางวาง อ.หล่มสัก	ปีง-วังสะแกกรัง-ป่าสัก	-	-	1.60	1.55	1.55	น้ำปกติ
จ.เพชรบูรณ์	แม่น้ำป่าสักที่ อ.เมืองเพชรบูรณ์	ปีง-วังสะแกกรัง-ป่าสัก	-	-	3.00	3.00	3.00	น้ำปกติ
จ.สระบุรี	แม่น้ำป่าสักที่ อ.เสาไห้	ปีง-วังสะแกกรัง-ป่าสัก	-	-	3.45	3.45	3.40	น้ำปกติ
จ.สระบุรี	แม่น้ำป่าสักที่ อ.แก่งคอย	ปีง-วังสะแกกรัง-ป่าสัก	-	-	1.40	1.40	1.40	น้ำปกติ

<http://mekhala.dwr.go.th>

****ม.รทก.** คือ เมตรเทียบกับระดับน้ำทะเลปานกลาง

**** ระดับน้ำทะเลปานกลาง (Mean Sea Level) หรือ ร.ท.ก.** เป็นค่าการวัด ระดับน้ำทะเลขึ้นสูงสุด (High Tide : HT) และลงต่ำสุด (Low Tide : LT) ของแต่ละวันในช่วงระยะเวลาที่กำหนด แล้วนำค่ามาเฉลี่ยเป็นระดับน้ำทะเลปานกลาง สำหรับระยะเวลาที่ทำการรังวัดโดยทั่วไปจะต้องวัดเป็นเวลา ๑๘.๖ ปี ตามวัฏจักรของน้ำ ระดับน้ำทะเลปานกลางของแต่ละบริเวณทั่วโลกอาจมีความสูงไม่เท่ากัน

ในประเทศไทยใช้เวลาในการวัด ๕ ปี โดยเลือกที่ตำบลเกาะหลัก จังหวัดประจวบคีรีขันธ์ เป็นที่วัด แล้วนำมาหาค่าเฉลี่ย เพื่อใช้เป็นค่าระดับน้ำทะเลปานกลาง ให้มีค่า ๐.๐๐๐ เมตร ทำการถ่ายโยงมายังหมุด BM-A (ซึ่งถือว่าเป็นหมุดหลักฐานหมุดแรกของประเทศไทย) ซึ่งมีค่าระดับน้ำทะเลปานกลาง ๑.๔๔๗๗ เมตร