

รายงานสถานการณ์น้ำ
ศูนย์ป้องกันวิกฤติน้ำ กรมทรัพยากรน้ำ
วันพฤหัสบดีที่ ๒๒ มีนาคม ๒๕๖๑

สภาวะอากาศ ประเทศไทยตอนบนมีอากาศร้อนโดยทั่วไป และมีพายุฤดูร้อนเกิดขึ้นบริเวณภาคเหนือ ภาคตะวันออกเฉียงเหนือ ภาคตะวันออก และภาคกลาง รวมทั้งกรุงเทพมหานครและปริมณฑล โดยมีลักษณะของพายุฝนฟ้าคะนอง ฟ้าผ่า ลมกระโชกแรง และลูกเห็บตกบางพื้นที่ จึงขอให้ประชาชนในบริเวณดังกล่าวระวังอันตรายจากพายุฤดูร้อนรวมถึงฟ้าผ่าที่จะเกิดขึ้น โดยหลีกเลี่ยงการอยู่ในที่โล่งแจ้ง ใต้ต้นไม้ใหญ่ และป้ายโฆษณาที่ไม่แข็งแรง สำหรับเกษตรกรควรเตรียมการป้องกันและระวังความเสียหายที่จะเกิดต่อผลผลิตทางการเกษตรไว้ด้วย



สถานการณ์น้ำ

กรมอุตุนิยมวิทยา เตือน'ภาคอีสาน-ภาคท.อ.-ภาคกลาง'มีพายุฤดูร้อน กทม.ฝนฟ้าคะนอง ๔๐%
กรมชลประทาน เตรียมพร้อมรับมือพายุฤดูร้อน

สถานการณ์น้ำต่างประเทศ

การช่วยเหลือ

จ.นครราชสีมา ฝนหลวงโคราชเร่งบินเติมน้ำในเขื่อนหลัก ๕ แห่ง

(หมายเหตุ ข้อมูลข่าวจาก เติลนิวิส์ สำนักข่าวไทย ไอ เอ็น เอ็น)

สถานการณ์น้ำ

ระดับน้ำในแม่น้ำโขง : MRC: Mekong River Commission ณ วันที่ ๑๙ มีนาคม ๒๕๖๑

สถานี	ระดับตลิ่ง	ระดับน้ำ ๑๒ มี.ค. ๖๑	ระดับน้ำ ๑๙ มี.ค.๖๑	+สูงกว่าตลิ่ง -ต่ำกว่าตลิ่ง	แนวโน้ม
อ.เชียงแสน จ.เชียงราย	๑๒.๘๐	๒.๐๑	๒.๖๖	-๑๐.๑๔	ทรงตัว
อ.เชียงคาน จ.เลย	๑๖.๐๐	๔.๔๔	๔.๑๒	-๑๑.๘๘	เพิ่มขึ้น
อ.เมือง จ.หนองคาย	๑๒.๒๐	๑.๗๐	๑.๒๑	-๑๐.๙๙	เพิ่มขึ้น
อ.เมือง จ.นครพนม	๑๒.๐๐	๑.๗๘	๑.๓๘	-๑๐.๖๒	ลดลง
อ.เมือง จ.มุกดาหาร	๑๒.๕๐	๒.๑๑	๑.๘๘	-๑๐.๖๒	เพิ่มขึ้น
อ.โขงเจียม จ.อุบลราชธานี	๑๔.๕๐	๒.๓๙	๒.๒๕	-๑๒.๒๕	ลดลง

หมายเหตุ : ระดับ (รสม.) ข้อมูลจาก <http://www.dwr.go.th/>

ระดับน้ำ-ลุ่มน้ำเลสาบสงขลา ลุ่มน้ำทะเลสาบสงขลา ปัจจุบันสถานการณ์น้ำในลำน้ำโดยทั่วไปอยู่ในภาวะปกติ ระดับน้ำต่ำกว่าระดับตลิ่งต่ำสุดสถานการณ์น้ำในลำน้ำส่วนใหญ่มีแนวโน้มลดลงและเพิ่มขึ้นในบางพื้นที่(ข้อมูลวันที่ ๒๑ มี.ค.๒๕๖๑ ที่กรมทรัพยากรน้ำ) สถานีคลองอู่ตะเภาตอนบน อ.สะเดา จ.สงขลา สถานีคลองอู่ตะเภาตอนล่าง อ.หาดใหญ่ จ.สงขลา สถานีคลองรัตภูมิ อ.รัตภูมิ จ.สงขลา สถานีคลองตะโหมด อ.ตะโหมด จ.พัทลุง สถานีคลองนาท่อม อ.เมือง จ.พัทลุง สถานีคลองท่าแนะ อ.ศรีบรรพต จ.พัทลุง วัดปริมาณน้ำได้ ๑๒.๔๙ ๐.๒๙ ๑๓.๔๘ ๒๒.๐๑ ๒๐.๐๕ และ ๓๔.๕๔ ลบม./วินาที

สถานีตรวจวัดระดับน้ำ (CCTV) ณ วันที่ ๑๖ มีนาคม ๒๕๖๑ การตรวจวัดระดับน้ำจากกล้อง (CCTV) ระดับน้ำส่วนใหญ่ อยู่ในเกณฑ์ปกติ

จังหวัด	สถานที่ตั้งกล้อง	แม่น้ำ/คูน้ำ	วิกฤติ	วิกฤติ	ระดับน้ำ (ม.รทก.)			สถานการณ์	หมายเหตุ
			น้ำแล้ง	น้ำท่วม	พ.ศ.2560	14 มี.ค.	15 มี.ค.		
			ระดับน้อยกว่า	ระดับมากกว่า					
จ.สุโขทัย	สะพานพระเมย่า อ.เมือง	ยม	42.48	48.59	43.00	42.80	42.80	น้ำปกติ	↔
จ.พิจิตร	สะพานโพทะเล อ.โพทะเล	ยม	22.58	30.63	26.00	26.00	26.00	น้ำปกติ	↔
จ.น่าน	สะพานนครน่านพัฒนา อ.เมือง	น่าน	192.17	197.73	N/A	N/A	N/A	น้ำปกติ	↔
จ.อุดรธานี	สถานีห้วยหลวง อ.เมือง	โขง	-	-	N/A	N/A	N/A	น้ำปกติ	↔
จ.เลย	สถานีแม่น้ำเลย อ.เมือง	โขง	-	-	230.15	230.20	230.20	น้ำปกติ	↔
จ.เชียงราย	สถานีห้วยฝาย อ.แม่สาย	แม่สาย/โขง	395.79	396.50	N/A	N/A	N/A	น้ำปกติ	↔
จ.หนองคาย	สูง ส่วนอุทกหนองคาย อ.เมือง	โขง	157.85	166.70	N/A	N/A	N/A	น้ำปกติ	↔
จ.หนองคาย	วัดทุ่งธาตุ อ.โพนพิสัย	ห้วยหลวง/โขงอีสาน	150.50	159.43	N/A	N/A	N/A	น้ำปกติ	↔
จ.นครพนม	บ้านตาลปากน้ำ อ.ท่าอุเทน	น้ำสงคราม/โขงอีสาน	133.42	141.02	N/A	N/A	N/A	น้ำปกติ	↔
จ.นครพนม	เทศบาล ต.นาแก อ.นาแก	ห้วยน้ำแก้ว/โขงอีสาน	139.05	142.42	142.33	142.33	142.33	น้ำปกติ	↔
จ.นครราชสีมา	ร.ร.เทศบาล 4 อ.เมือง	ลำตะคอง/มูล	174.60	178.00	N/A	N/A	176.60	น้ำปกติ	↔
จ.บุรีรัมย์	สตึก อ.สตึก	มูล	123.13	128.76	124.60	124.60	124.60	น้ำปกติ	↔
จ.สิงห์บุรี	เขิงสะพานสิงห์บุรี อ.เมือง	เจ้าพระยา	3.45	11.50	2.70	2.45	2.40	น้ำปกติ	↓
จ.อ่างทอง	บ้านยางมณี อ.โพธิ์ทอง	เจ้าพระยา	-	9.11	N/A	N/A	N/A	น้ำปกติ	↔
จ. พระนครศรีอยุธยา	บ้านป้อม อ.พระนครศรีอยุธยา	เจ้าพระยา	-	-	N/A	N/A	N/A	น้ำปกติ	↔
จ. พระนครศรีอยุธยา	อ.เสนา	น้อย/เจ้าพระยา	2.00	5.00	1.40	1.40	1.00	น้ำปกติ	↓
จ. พระนครศรีอยุธยา	สะพานปรีดีธี อ.พระนครศรีอยุธยา	เจ้าพระยา	-	-	0.00	0.00	-0.40	น้ำปกติ	↓
จ.นครปฐม	สะพานบุรีรัตนประชาวินิต อ.สามพราน	ท่าจีน	-5.59	-0.30	0.78	0.78	0.88	น้ำปกติ	↑
จ.สุพรรณบุรี	สะพานวัดพระรูป อ.เมือง	ท่าจีน	-1.26	2.75	1.60	1.50	1.45	น้ำปกติ	↓
จ.สุพรรณบุรี	สะพานข้ามแม่น้ำท่าจีน อ.สามชุก	ท่าจีน	1.55	5.18	N/A	N/A	N/A	น้ำปกติ	↔
จ.ชัยนาท	สะพานสามง่าม-ท่าโสม อ.หันคา	ท่าจีน	10.69	12.83	12.22	12.22	12.22	น้ำปกติ	↔
จ.ฉะเชิงเทรา	เขิงสะพานฉะเชิงเทรา อ.เมือง	บางปะกง	-0.01	1.90	1.00	1.00	1.20	น้ำปกติ	↑
จ.จันทบุรี	ตรงข้ามวัดอัมรินทร์ อ.เมือง	คลองบางสะพาน/คลองมะขาม	0.20	3.73	N/A	N/A	N/A	น้ำปกติ	↔
จ.ประจวบคีรีขันธ์	ร.ร.อนุบาลบางสะพาน อ.บางสะพาน	คลองบางสะพาน/ชายฝั่งทะเลตะวันตก	-	3.30	1.15	1.15	1.15	น้ำปกติ	↔
จ.สุราษฎร์ธานี	สูงจ.สุราษฎร์ธานี อ.เมือง	ตาปี	-	2.28	N/A	N/A	N/A	น้ำปกติ	↔
จ.สงขลา	สถานีคลองอู่ตะเภา อ.หาดใหญ่	ทะเลสาบสงขลา	-	-	0.40	0.35	0.20	น้ำปกติ	↓
จ.พัทลุง	สถานีคลองตะโหมด อ.ตะโหมด	ทะเลสาบสงขลา	-	-	N/A	N/A	N/A	น้ำปกติ	↔
จ.พัทลุง	สถานีลำปำ อ.เมือง	ทะเลสาบสงขลา	-	-	-0.40	-0.40	-0.45	น้ำปกติ	↓

**ม.รทก. คือ เปรียบเทียบกับระดับน้ำทะเลปานกลาง

*** ระดับน้ำทะเลปานกลาง (Mean Sea Level) หรือ ร.ท.ก. เป็นค่าการวัด ระดับน้ำทะเลขึ้นสูงสุด (High Tide : HT) และลงต่ำสุด (Low Tide : LT) ของแต่ละวัน ในช่วงระยะเวลาที่กำหนด แล้วนำค่าเฉลี่ยเป็นระดับน้ำทะเลปานกลาง สำหรับระยะเวลาที่ทำการวัดโดยทั่วไปจะต้องวัดเป็นเวลา ๑๘.๖ ปี ตามวัฏจักรของน้ำ ระดับน้ำทะเลปานกลางของแต่ละบริเวณทั่วโลกอาจมีความสูงไม่เท่ากัน

ในประเทศไทยใช้เวลาในการวัด ๕ ปี โดยเลือกที่ตำบลเกาะหลัก จังหวัดประจวบคีรีขันธ์ เป็นที่วัด แล้วนำมาหาค่าเฉลี่ย เพื่อใช้เป็นค่าระดับน้ำทะเลปานกลาง ให้มีค่า ๐.๐๐๐ เมตร ทำการถ่ายโยงมายังหมุด BM-A (ซึ่งถือว่าเป็นหมุดหลักฐานหมุดแรกประเทศไทย) ซึ่งมีค่าระดับน้ำทะเลปานกลาง ๑.๔๔๗๗ เมตร

*N/A คือ อ่านค่าระดับจากไม้วัดระดับ (Staff) ไม่ได้ / ไม้วัดระดับ (Staff) ชำรุด

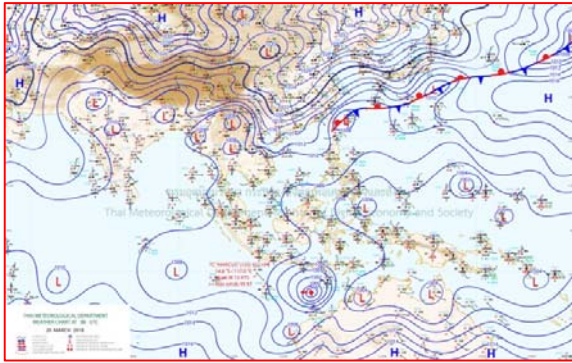


ปริมาณน้ำฝนสูงสุด (มม.)

จังหวัด	๑๖ มี.ค.๖๑	๑๗ มี.ค.๖๑	๑๘ มี.ค.๖๑	๑๙ มี.ค.๖๑	๒๐ มี.ค.๖๑
จ.แม่ฮ่องสอน	-	-	-	-	-
จ.เชียงราย	-	๓.๔	๑๔.๘	-	-
จ.เชียงใหม่	-	-	๔.๓	-	-
จ.พะเยา	-	-	-	-	-
จ.น่าน	-	-	-	-	-
จ.ลำพูน	-	-	-	-	-
จ.ลำปาง	-	-	-	-	-
จ.แพร่	-	-	-	-	-
จ.อุตรดิตถ์	-	-	-	-	-
จ.สุโขทัย	-	-	-	-	-
จ.ตาก	-	-	-	-	-
จ.พิษณุโลก	-	-	-	-	-
จ.เพชรบูรณ์	-	-	-	-	-
จ.กำแพงเพชร	-	-	-	-	-
จ.พิจิตร	-	-	-	-	-
จ.หนองคาย	-	-	-	-	-
จ.เลย	-	-	-	-	๔๒.๐
จ.อุดรธานี	๕.๐	-	๒๐.๕	-	๕.๐
จ.หนองบัวลำภู	-	-	-	-	๓๐.๐
จ.นครพนม.	๖.๐	๓.๓	๒๗.๓	๑๒.๕	๓.๐
จ.สกลนคร	-	-	๑๙.๘	๗.๑	-
จ.มุกดาหาร	-	-	๓.๐	๗.๕	-
จ.ขอนแก่น	-	-	-	-	๒๘.๗
จ.มหาสารคาม	-	-	-	-	๒๑.๘
จ.กาฬสินธุ์	-	-	๒๗.๔	-	๘.๓
จ.ร้อยเอ็ด	-	-	๑๕.๓	-	๕.๑
จ.ชัยภูมิ	-	-	-	๑.๓	๒๖.๗
จ.อุบลราชธานี	๗๐.๐	๘๔.๐	-	๓๔.๒	๗๘.๕
จ.อำนาจเจริญ	-	-	-	๒.๗	๒๕.๐
จ.ยโสธร	-	-	-	๖.๒	๑๒.๐
จ.สุรินทร์	-	-	-	-	๙.๐
จ.นครราชสีมา	-	-	-	-	๐.๘
จ.บุรีรัมย์	-	-	-	-	๒.๘
จ.ศรีสะเกษ	๕.๐	๕.๐	๒.๐	-	๕.๐

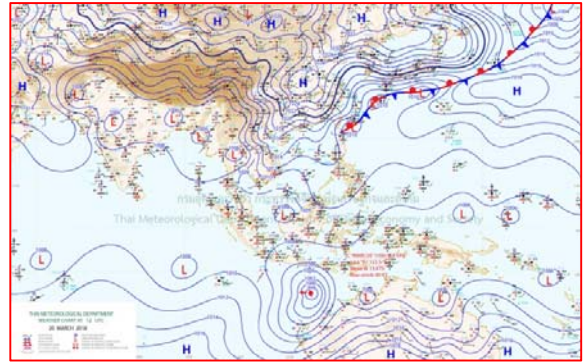


แผนที่อากาศ



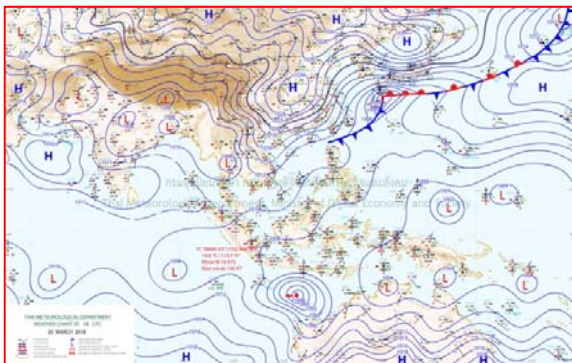
๒๐ มี.ค.๖๑ เวลา ๑๕:๐๐ น.

๑



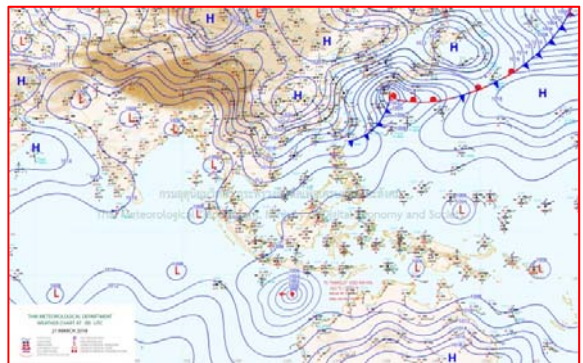
๒๐ มี.ค.๖๑ เวลา ๑๙:๐๐ น.

๒



๒๑ มี.ค.๖๑ เวลา ๐๑:๐๐ น.

๓





๒๑ มี.ค.๖๑ เวลา ๐๗:๐๐ น.

๔

รายงานปริมาณน้ำฝนจากกรมอุตุนิยมวิทยา

วันที่ 21 มีนาคม 2561

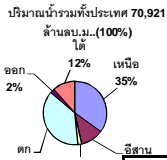
รายงานฝน เวลา 07.00 น.ของวันที่ 20 มีนาคม 2561

สถานีอุตุนิยมวิทยา					ปริมาณน้ำฝน24 ชม.(mm)	ปริมาณน้ำฝนสะสม(mm.)									
ภาคเหนือ					สูงสุด ของประเทศ	60.6	459.5	ภาคใต้ฝั่งตะวันออก							
สถานีอุตุนิยมวิทยา	ปริมาณน้ำฝน24 ชม.(mm)	ปริมาณน้ำฝนสะสม(mm.)	ปริมาณฝนมี.ค.(mm.)	สถานะฝนสะสมปัจจุบันเทียบกับค่าเฉลี่ย 30 ปี	สูงสุด ของภาคเหนือ	-	101.0	สถานีอุตุนิยมวิทยา	ปริมาณน้ำฝน24 ชม.(mm)	ปริมาณน้ำฝนสะสม(mm.)	ปริมาณฝนมี.ค.(mm.)	สถานะฝนสะสมปัจจุบันเทียบกับค่าเฉลี่ย 30 ปี			
					สูงสุด ของภาคกลาง	-	386.4								
แม่ฮ่องสอน	ไม่มีฝน	6.5	16.8	ต่ำกว่า	สูงสุด ของภาคตะวันออกเฉียงเหนือ	21.8	139.8	เพชรบุรี	ไม่มีฝน	93.3	33.1	สูงกว่า			
ดอยอ่างขาง	ไม่มีฝน	37.1	***	***	สูงสุด ของภาคใต้ฝั่งตะวันออก	-	459.5	หนองพลับ สกษ.	ไม่มีฝน	103.2	27.5	สูงกว่า			
เชียงใหม่	ไม่มีฝน	40.7	28.2	สูงกว่า	สูงสุด ของภาคใต้ฝั่งตะวันตก	60.6	423.8	หัวหิน	ไม่มีฝน	91.1	53.9	สูงกว่า			
เชียงใหม่ สกษ.	ไม่มีฝน	40.0	35.3	ต่ำกว่า	ภาคตะวันออกเฉียงเหนือ				ประจวบคีรีขันธ์	-	112.4	71.8	ต่ำกว่า		
ทุ่งช้าง	ไม่มีฝน	53.5	46.2	ต่ำกว่า	สถานีอุตุนิยมวิทยา	ปริมาณน้ำฝน24 ชม.(mm)	ปริมาณน้ำฝนสะสม(mm.)	ปริมาณฝนมี.ค.(mm.)	สถานะฝนสะสมปัจจุบันเทียบกับค่าเฉลี่ย 30 ปี	ชุมพร	ไม่มีฝน	161.7	97.2	ต่ำกว่า	
พะเยา	ไม่มีฝน	33.0	30.2	ต่ำกว่า						สวี สกษ.	ไม่มีฝน	267.8	42.3	สูงกว่า	
ห้วยฝาง	ไม่มีฝน	60.5	33.5	สูงกว่า	เลย สกษ.	ไม่มีฝน	54.9	35.6	สูงกว่า	เกาะสมุย	ไม่มีฝน	309.1	80.8	สูงกว่า	
เด่น	ไม่มีฝน	27.1	18.8	สูงกว่า	หนองคาย	-	26.0	39.8	ต่ำกว่า	นครศรีธรรมราช	ไม่มีฝน	255.5	89.7	สูงกว่า	
แม่สะเรียง	ไม่มีฝน	0.4	14.2	ต่ำกว่า	เลย	-	51.3	39.3	สูงกว่า	นครศรีธรรมราช สกษ.	ไม่มีฝน	346.8	35.5	สูงกว่า	
แม่ใจ สกษ.	-	-	19.0	ต่ำกว่า	อุดรธานี	ไม่มีฝน	19.7	49.7	ต่ำกว่า	สุราษฎร์ธานี สกษ.	ไม่มีฝน	96.2	51.0	ต่ำกว่า	
เชียงใหม่	ไม่มีฝน	8.7	17.8	ต่ำกว่า	สกลนคร สกษ.	ฝนเล็กน้อย	62.3	44.1	สูงกว่า	พระแสง สอท.	ไม่มีฝน	148.9	102.7	สูงกว่า	
ลำปาง	-	38.4	22.8	สูงกว่า	สกลนคร	ไม่มีฝน	109.0	57.5	สูงกว่า	ฉวาง	ไม่มีฝน	263.1	116.9	สูงกว่า	
ลำพูน	ไม่มีฝน	0.4	13.1	ต่ำกว่า	นครพนม	ไม่มีฝน	81.8	60.1	สูงกว่า	พิทลุง สกษ.	ไม่มีฝน	459.5	79.7	สูงกว่า	
แพร่	-	101.0	27.6	สูงกว่า	นครพนม สกษ.	ไม่มีฝน	101.8	43.1	สูงกว่า	สงขลา	ไม่มีฝน	295.1	59.7	สูงกว่า	
น่าน	ไม่มีฝน	33.4	32.7	ต่ำกว่า	หนองบัวลำภู	21.8	89.5	***	***	หาดใหญ่	ไม่มีฝน	149.2	75.1	ต่ำกว่า	
น่าน สกษ.	ไม่มีฝน	45.4	34.3	สูงกว่า	ขอนแก่น	ฝนเล็กน้อย	20.9	42.1	ต่ำกว่า	ดอนขันธ์ สกษ.	ไม่มีฝน	276.0	35.7	สูงกว่า	
ลำปาง สกษ.	ไม่มีฝน	20.0	8.2	สูงกว่า	มหาสารคาม	-	30.0	51.8	ต่ำกว่า	สะเดา	ไม่มีฝน	82.8	91.2	ต่ำกว่า	
อุดรดิตถ์	ไม่มีฝน	19.3	23.4	ต่ำกว่า	มุกดาหาร	ไม่มีฝน	87.8	38.8	สูงกว่า	ปัตตานี	ไม่มีฝน	239.8	49.4	สูงกว่า	
สุโขทัย	ไม่มีฝน	48.3	16.6	สูงกว่า	กาฬสินธุ์	ไม่มีฝน	1.3	14.1	33.8	ต่ำกว่า	ยะลา สกษ.	ไม่มีฝน	210.3	***	***
ศรีสะเกษ สกษ.	ไม่มีฝน	34.6	24.9	สูงกว่า	กาฬสินธุ์	2.6	30.6	47.1	ต่ำกว่า	นราธิวาส	-	441.8	117.4	สูงกว่า	
นลัมสีก	ไม่มีฝน	74.5	43.8	สูงกว่า	ชัยภูมิ	ไม่มีฝน	7.5	51.3	ต่ำกว่า	ภาคใต้ฝั่งตะวันตก					
แม่สอด	ไม่มีฝน	5.4	15.5	ต่ำกว่า	ร้อยเอ็ด สกษ.	5.1	45.8	42.0	ต่ำกว่า	สถานีอุตุนิยมวิทยา	ปริมาณน้ำฝน24 ชม.(mm)	ปริมาณน้ำฝนสะสม(mm.)	ปริมาณฝนมี.ค.(mm.)	สถานะฝนสะสมปัจจุบันเทียบกับค่าเฉลี่ย 30 ปี	
ตาก	ไม่มีฝน	29.2	12.1	สูงกว่า	ร้อยเอ็ด	2.7	57.3	41.2	สูงกว่า						
เชียงใหม่	ไม่มีฝน	9.6	21.8	ต่ำกว่า	อุบลราชธานี (ศูนย์ฯ)	2.6	139.8	30.5	สูงกว่า	ระนอง	60.6	160.60	33.80	สูงกว่า	
พิษณุโลก	-	39.3	26.7	สูงกว่า	อุบลราชธานี สกษ.	0.8	73.9	26.5	สูงกว่า	ตะกั่วป่า	ไม่มีฝน	423.80	67.90	สูงกว่า	
เพชรบูรณ์	-	90.3	47.9	สูงกว่า	ศรีสะเกษ	5.0	74.2	43.5	สูงกว่า	กระบี่	ไม่มีฝน	406.00	98.30	สูงกว่า	
กำแพงเพชร	ไม่มีฝน	82.5	36.7	สูงกว่า	ท่าตูม	9.0	36.6	44.2	ต่ำกว่า	ภูเก็ต	ไม่มีฝน	196.60	73.50	สูงกว่า	
อุ้มผาง	ไม่มีฝน	65.4	47.9	สูงกว่า	นครราชสีมา	-	81.1	37.1	สูงกว่า	ภูเก็ต (ศูนย์ฯ)	ไม่มีฝน	367.10	100.30	สูงกว่า	
พิ่งจีน สกษ.	ไม่มีฝน	41.1	20.9	สูงกว่า	สุรินทร์	1.4	41.8	45.6	ต่ำกว่า	เกาะลันตา	ไม่มีฝน	178.20	60.30	สูงกว่า	
ดอยมเขล สกษ.	ไม่มีฝน	22.4	15.2	สูงกว่า	สุรินทร์ สกษ.	6.9	30.9	30.4	ต่ำกว่า	ตรัง	ไม่มีฝน	204.80	83.40	สูงกว่า	
วิเชียรบุรี	ไม่มีฝน	68.8	50.6	สูงกว่า	ไซคซัน	0.8	45.0	37.5	สูงกว่า	สตูล	ไม่มีฝน	92.90	122.00	สูงกว่า	
ภาคกลาง					ปากช่อง สกษ.	ไม่มีฝน	105.7	69.3	สูงกว่า	สรุปปริมาณฝนมาก สถานีอุตุนิยมวิทยา ปริมาณน้ำฝน24 ชม.(mm) ปริมาณน้ำฝนสะสม(mm.)					
สถานีอุตุนิยมวิทยา	ปริมาณน้ำฝน24 ชม.(mm)	ปริมาณน้ำฝนสะสม(mm.)	ปริมาณฝนมี.ค.(mm.)	สถานะฝนสะสมปัจจุบันเทียบกับค่าเฉลี่ย 30 ปี	นางรอง	2.8	49.6	47.9	ต่ำกว่า						
นครสวรรค์	ไม่มีฝน	44.2	33.1	สูงกว่า	บุรีรัมย์	ไม่มีฝน	25.8	44.6	ต่ำกว่า						
ตากฟ้า สกษ.	ไม่มีฝน	169.0	28.1	สูงกว่า	ภาคตะวันออก					1	ระนอง	60.6	160.6		
ชัยนาท สกษ.	ไม่มีฝน	24.9	22.5	ต่ำกว่า	สถานีอุตุนิยมวิทยา	ปริมาณน้ำฝน24 ชม.(mm)	ปริมาณน้ำฝนสะสม(mm.)	ปริมาณฝนมี.ค.(mm.)	สถานะฝนสะสมปัจจุบันเทียบกับค่าเฉลี่ย 30 ปี	2	หนองบัวลำภู	21.8	89.5		
อุทัยธานี	ไม่มีฝน	36.4	43.5	ต่ำกว่า	นครนายก	ไม่มีฝน	136.0	***	***	3	ท่าตูม	9.0	36.6		
พระนครศรีอยุธยา	ไม่มีฝน	47.1	***	***	ปราจีนบุรี	ไม่มีฝน	191.3	49.9	สูงกว่า	4	สุรินทร์ สกษ.	6.9	30.9		
บัวชุม	ไม่มีฝน	136.2	45.8	สูงกว่า	กบินทร์บุรี	ไม่มีฝน	322.1	51.5	สูงกว่า	5	ร้อยเอ็ด สกษ.	5.1	45.8		
ปทุมธานี สกษ.	ไม่มีฝน	174.0	64.0	สูงกว่า	สระแก้ว	ไม่มีฝน	174.3	55.7	สูงกว่า	ปริมาณฝนสูงสุด		ระนอง	60.6	160.6	
สมุทรปราการ สกษ.	ไม่มีฝน	195.8	***	***	ฉะเชิงเทรา	ไม่มีฝน	257.0	70.9	สูงกว่า	ฝนสะสมสูงสุด		พิทลุง สกษ.	ไม่มีฝน	459.5	
ทองผาภูมิ	ไม่มีฝน	20.0	46.4	ต่ำกว่า	ชลบุรี	ไม่มีฝน	85.4	47.5	สูงกว่า	 ศูนย์ป้องกันวิกฤตน้ำ กรมทรัพยากรน้ำ  ศูนย์มเขล					
สุพรรณบุรี	ไม่มีฝน	27.9	18.9	สูงกว่า	เกาะสีชัง	-	214.4	49.6	สูงกว่า						
ลพบุรี	ไม่มีฝน	160.0	32.1	สูงกว่า	พิทลุง	ไม่มีฝน	119.7	53.3	สูงกว่า						
สุโขล สกษ.	ไม่มีฝน	32.1	26.9	ต่ำกว่า	อรัญประเทศ	ไม่มีฝน	130.4	52.4	สูงกว่า						
สนามบินสุวรรณภูมิ	ฝนเล็กน้อย	110.8	20.2	สูงกว่า	แหลมฉบัง	ไม่มีฝน	47.6	52.9	ต่ำกว่า						
สมุทรสงคราม	ไม่มีฝน	16.5	***	***	สัตหีบ	ไม่มีฝน	124.2	58.8	สูงกว่า						
กาญจนบุรี	ไม่มีฝน	36.3	29.0	ต่ำกว่า	ระยอง	ไม่มีฝน	86.7	70.3	ต่ำกว่า						
นครปฐม	ไม่มีฝน	57.3	10.6	สูงกว่า	หัวไผ่ สกษ.	ไม่มีฝน	272.7	36.8	สูงกว่า						
กรุงเทพฯ บางนา สกษ.	ไม่มีฝน	386.4	25.0	สูงกว่า	จันทบุรี	-	93.5	71.9	ต่ำกว่า						
กรุงเทพฯ ท่าเรือคลองเตย	-	314.1	52.6	สูงกว่า	พลับ สกษ.	ไม่มีฝน	136.8	77.4	ต่ำกว่า						
กรุงเทพฯ หนองจอก	ไม่มีฝน	228.5	42.1	สูงกว่า	ตราด	-	187.7	115.3	สูงกว่า						
สนามบินดอนเมือง	ไม่มีฝน	181.4	40.4	สูงกว่า											
ปาร์ก	-	123.6	32.5	สูงกว่า											
ราชบุรี	ไม่มีฝน	75.8	70.9	สูงกว่า											

สัญลักษณ์ ***ไม่มีข้อมูล - ยังไม่ได้รับรายงาน/ไม่มีข้อมูล/ไม่มีฝน

หมายเหตุ ได้รับรายงานเพิ่มเติมโดยการบันทึกของเจ้าหน้าที่เป็นรายวัน ณ เวลา 07:00 น.

ปริมาณฝนสูงสุดเท่ากับ 78.5 มม. ที่ อ.เดชอุดม จ.อุบลราชธานี



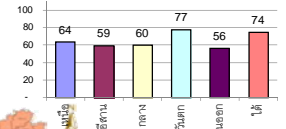
รายงานสรุปสภาพน้ำในอ่างเก็บน้ำขนาดใหญ่และขนาดกลาง

รายงานสถานการณ์ ณ วันที่ 21 มีนาคม 2561

ปริมาณน้ำในอ่างที่ใช้การได้ในสัปดาห์นี้ + มากกว่า / - น้อยกว่า สัปดาห์ก่อน **787.07** ล้าน ลบ.ม.

สรุปสถานการณ์ปริมาณน้ำในอ่างเก็บน้ำที่ใช้ในทุกกิจกรรมทั่วประเทศ มากกว่าปริมาณน้ำที่เหลือเข้าอ่าง เมื่อเทียบกับสัปดาห์ที่ผ่านมา ควรใช้น้ำอย่างระมัดระวัง

% ปริมาณน้ำรวมแต่ละภาคปัจจุบัน



เปรียบเทียบปริมาณน้ำรวมของประเทศปัจจุบัน
กับปี 61 และ ปี 60

วันที่ 21 มีนาคม 2561 เท่ากับ
49,108 ล้าน ลบ.ม. หรือ เท่ากับ
69%
วันที่ 21 มีนาคม 2560 เท่ากับ
42,431 ล้าน ลบ.ม. หรือ เท่ากับ
60%

ภาค	สถานการณ์ปริมาณน้ำในอ่าง				ปริมาณน้ำเปลี่ยนแปลง (ล้าน ม.³)	สถานะ
	ล้น (แห่ง)	คงที่ (แห่ง)	เพิ่มขึ้น (แห่ง)	รวม (แห่ง)		
ภาคเหนือ	6	-	1	7	-331.00	ปริมาณน้ำในอ่างเก็บน้ำลดลง
ภาคตะวันออกเฉียงเหนือ	11	-	-	12	-147.00	ปริมาณน้ำในอ่างเก็บน้ำลดลง
ภาคกลาง	3	-	-	3	-29.00	ปริมาณน้ำในอ่างเก็บน้ำลดลง
ภาคตะวันตก	2	-	-	2	-201.00	ปริมาณน้ำในอ่างเก็บน้ำลดลง
ภาคตะวันออก	8	-	2	10	-25.07	ปริมาณน้ำในอ่างเก็บน้ำลดลง
ภาคใต้	4	-	-	4	-54.00	ปริมาณน้ำในอ่างเก็บน้ำลดลง
รวมทั้งประเทศ	34	1	3	38	-787.07	ปริมาณน้ำในอ่างเก็บน้ำลดลง

สรุปสถานการณ์ปริมาณน้ำในอ่างฯ

คงที่	1	อ่าง
ลดลง	34	อ่าง
เพิ่มขึ้น	3	อ่าง

ภาค อ่างเก็บน้ำ เชื่อม	ความจุ ที่ รอก. (ล้าน ม.³)	ปริมาณน้ำ ที่ไม่ได้ (ล้าน ม.³)	ใช้การ ได้จริง (ล้าน ม.³)	ปริมาณน้ำรวม วันที่ 21 มีนาคม 2560		ปัจจุบัน วันที่ 21 มีนาคม 2561				สัปดาห์ก่อน วันที่ 15 มีนาคม 2561				ปริมาณน้ำ + เพิ่มขึ้น - ลดลง (ล้าน ม.³)	สถานการณ์ ในอ่าง
				%	%	ปริมาณน้ำรวม		ปริมาณน้ำใช้การได้จริง		ปริมาณน้ำรวม		ปริมาณน้ำใช้การได้จริง			
						ปริมาณน้ำ (ล้าน ม.³)	%	ปริมาณน้ำ (ล้าน ม.³)	%	ปริมาณน้ำ (ล้าน ม.³)	%	ปริมาณน้ำ (ล้าน ม.³)	%		
ภาคเหนือ (7)															
1 ภูมิพล (2)	13,462	3,800	9,662	6,195	46%	8,559	64%	4,759	35%	8,728	65%	4,928	37%	-169.00	ลดลง
2 สิริกิติ์ (2)	9,510	2,850	6,660	5,495	58%	6,174	65%	3,324	35%	6,290	66%	3,440	36%	-116.00	ลดลง
3 แม่จืด	265	12	253	138	52%	211	80%	199	75%	219	83%	207	78%	-8.00	ลดลง
4 แม่จืด	263	14	249	71	27%	93	35%	79	30%	95	36%	81	31%	-2.00	ลดลง
5 กว๊าน	106	3	103	54	51%	80	75%	77	73%	78	74%	75	71%	2.00	เพิ่มขึ้น
6 กว๊าน	170	6	164	143	84%	115	68%	109	64%	125	74%	119	70%	-10.00	ลดลง
7 แควน้อย	939	43	896	459	49%	501	53%	458	49%	529	56%	486	52%	-28.00	ลดลง
แม่จืด	110	16	94	41	37%	44	40%	28	25%	47	43%	31	28%	-3.00	ลดลง
รวมภาคเหนือ 34.85%	24,825	6,744	18,081	12,596	51%	15,779	64%	9,005	36%	16,111	65%	9,336	38%	-331.00	ลดลง
ภาคตะวันออกเฉียงเหนือ (12)															
8 ห้วยหลวง	136	7	129	71	52%	73	54%	66	49%	77	57%	70	51%	-4.00	ลดลง
9 นาอูน	520	45	475	197	38%	314	60%	269	52%	323	62%	278	53%	-9.00	ลดลง
10 นาโพธิ์	165	8	157	56	34%	93	56%	85	52%	96	58%	88	53%	-3.00	ลดลง
11 จุฬารัตน (2)	164	37	127	81	49%	117	71%	80	49%	118	72%	81	49%	-1.00	ลดลง
12 อุดมรัตน์ (2)	2,431	581	1,850	1,360	56%	1,344	55%	763	31%	1,393	57%	812	33%	-49.00	ลดลง
13 ลำปาง	1,980	100	1,880	688	35%	1,171	59%	1,071	54%	1,216	61%	1,116	56%	-45.00	ลดลง
14 ลำดอง	314	22	292	88	28%	173	55%	151	48%	175	56%	153	49%	-2.00	ลดลง
15 ลำพูน	155	1	154	65	42%	117	75%	116	75%	122	79%	121	78%	-5.00	ลดลง
16 มูลขาม	141	7	134	60	43%	89	63%	82	58%	91	65%	84	60%	-2.00	ลดลง
17 ลำปาง	275	7	268	95	35%	141	51%	134	49%	148	54%	141	51%	-7.00	ลดลง
18 ลำปาง	121	3	118	57	47%	67	55%	64	53%	67	55%	64	53%	-	คงที่
19 สิริธร (2)	1,966	831	1,135	1,235	63%	1,232	63%	401	20%	1,252	64%	421	21%	-20.00	ลดลง
รวมภาคตะวันออกเฉียงเหนือ 11.80%	8,369	1,649	6,720	4,053	48%	4,929	59%	3,282	39%	5,078	61%	3,429	41%	-147.00	ลดลง
ภาคกลาง (3)															
20 ป่าสักชลสิทธิ์	960	3	957	438	46%	473	49%	470	49%	495	52%	492	51%	-22.00	ลดลง
21 พิษณุโลก	160	17	143	85	53%	91	57%	74	46%	92	58%	75	47%	-1.00	ลดลง
22 กระเสียว	240	40	200	189	79%	252	105%	212	88%	258	108%	218	91%	-6.00	ลดลง
รวมภาคกลาง 1.92%	1,360	60	1,300	712	52%	816	60%	756	56%	845	62%	785	58%	-29.00	ลดลง
ภาคตะวันตก (2)															
23 ศรีนครินทร์ (2)	17,745	10,265	7,480	13,098	74%	14,842	84%	4,577	26%	14,925	84%	4,660	26%	-83.00	ลดลง
24 วชิราภรณ์ (2)	8,860	3,012	5,848	4,833	55%	5,705	64%	2,693	30%	5,823	66%	2,811	32%	-118.00	ลดลง
รวมภาคตะวันตก 37.51%	26,605	13,277	13,328	17,931	67%	20,547	77%	7,270	27%	20,748	78%	7,471	28%	-201.00	ลดลง
ภาคตะวันออก (6+4)															
25 ชุมตา	224	5.00	219	107	48%	115	51%	110	49%	122	54%	117	52%	-7.00	ลดลง
26 ดอกเสี้ยว	420	30.00	390	123	29%	183	44%	153	36%	187	45%	157	37%	-4.00	ลดลง
27 บางพระ (3)	117	12.00	105	77	66%	78	67%	66	56%	80	68%	68	58%	-2.00	ลดลง
28 หองปลาไหล (3)	164	13.75	150	94	57%	128	78%	114	70%	127	78%	113	69%	1.00	เพิ่มขึ้น
29 ประแสร์ (3)	295	20.00	275	134	45%	210	71%	190	64%	213	72%	193	65%	-3.00	ลดลง
30 มาบประชัน (3)	17	0.72	16	8	46%	10	62%	10	58%	10	63%	9.72	59%	-0.15	ลดลง
31 หองค้อ (3)	21	1.00	20	11	52%	10	45%	9	41%	10	47%	9.11	43%	-0.43	ลดลง
32 ดอกทราย (3)	79	3.00	76	51	64%	54	68%	51	64%	58	73%	54.78	69%	-3.68	ลดลง
33 คลองใหญ่ (3)	45	3.00	42	23	50%	31	67%	28	61%	30	67%	27.36	60%	0.18	เพิ่มขึ้น
34 นครินทร์จินดา	295	19.00	276	178	60%	120	41%	101	34%	126	43%	107.00	36%	-6.00	ลดลง
รวมภาคตะวันออก 2.37%	1,678	107	1,570	806	48%	939	56%	831	50%	964	57%	856	51%	-25.07	ลดลง
ภาคใต้ (4)															
35 แก่งกระจาน	710	65	645	328	46%	343	48%	278	39%	357	50%	292	41%	-14.00	ลดลง
36 ปราณบุรี	391	18	373	189	48%	256	65%	238	61%	263	67%	245	63%	-7.00	ลดลง
37 รัชชประภา (2)	5,639	1,352	4,287	4,778	85%	4,151	74%	2,799	50%	4,181	74%	2,829	50%	-30.00	ลดลง
38 บางลง (2)	1,454	276	1,178	1,038	71%	1,349	93%	1,073	74%	1,352	93%	1,076	74%	-3.00	ลดลง
รวมภาคใต้ 11.55%	8,194	1,711	6,483	6,333	77%	6,099	74%	4,388	54%	6,153	75%	4,442	54%	-54.00	ลดลง
รวมทั้งประเทศ 100%(38)	71,031	23,548	47,482	42,431	60%	49,108	69%	25,532	36%	49,899	70%	26,319	37%	-787.07	ลดลง

ที่มาข้อมูล : ตารางสรุปสภาพน้ำในอ่างเก็บน้ำขนาดใหญ่ทั่วประเทศ และตารางสรุปสภาพน้ำในอ่างเก็บน้ำภาคตะวันออก กรมชลประทาน

หมายเหตุ :

- อ่างเก็บน้ำขนาดใหญ่ หมายถึง อ่างเก็บน้ำที่มีความจุตั้งแต่ 100 ล้าน ลบ.ม. ขึ้นไป
- เป็นอ่างเก็บน้ำที่อยู่ในความรับผิดชอบของการไฟฟ้าฝ่ายผลิตแห่งประเทศไทย (10) นอกนั้นอยู่ในความรับผิดชอบของกรมชลประทาน (28)
- เป็นอ่างเก็บน้ำขนาดกลางที่มีความสำคัญต่อการอุตสาหกรรมและการประมง ของลุ่มน้ำชายฝั่งทะเลตะวันออก
- ที่มา : กรมชลประทาน และการไฟฟ้าฝ่ายผลิตแห่งประเทศไทย
- จังหวัดที่มีอ่างเก็บน้ำขนาดใหญ่มีจำนวน 26 จังหวัด ไม่มี 50 จังหวัด

รศ. หมายถึง ระดับเก็บกักของอ่าง



ศูนย์เขื่อน



ศูนย์ป้องกันอุทกภัย กรมทรัพยากรน้ำ

ลำดับของเขื่อนตามความจุ

- ศรีนครินทร์ 2.ภูมิพล 3.สิริกิติ์ 4.วชิราภรณ์ 5.รัชชประภา
- 6.อุดมรัตน์ 7.สิรินธร 8.บางลง 9.ลำปาง 10.ป่าสัก

ลำดับของเขื่อนตามปริมาณน้ำใช้การได้

- ภูมิพล 2.ศรีนครินทร์ 3.สิริกิติ์ 4.วชิราภรณ์ 5.รัชชประภา
- 6.ลำปาง 7.อุดมรัตน์ 8.บางลง 9.สิรินธร 10.ป่าสัก

‘อีสาน-ต.อ.-กลาง’มีพายุฤดูร้อน กทม.ฝนฟ้าคะนอง๔๐%

กรมอุตุนิยมวิทยา พยากรณ์อากาศ ๒๔ ชั่วโมงข้างหน้า ประเทศไทยตอนบนมีอากาศร้อนโดยทั่วไป และมีพายุฤดูร้อนเกิดขึ้นบริเวณภาคเหนือ ภาคตะวันออกเฉียงเหนือ ภาคตะวันออก และภาคกลาง รวมทั้งกรุงเทพมหานครและปริมณฑล โดยมีลักษณะของพายุฝนฟ้าคะนอง ฟ้าผ่า ลมกระโชกแรง และลูกเห็บตกบางพื้นที่ จึงขอให้ประชาชนในบริเวณดังกล่าวระวังอันตรายจากพายุฤดูร้อนรวมถึงฟ้าผ่าที่จะเกิดขึ้น โดยหลีกเลี่ยงการอยู่ในที่โล่งแจ้ง ใต้ต้นไม้ใหญ่ และป้ายโฆษณาที่ไม่แข็งแรง สำหรับเกษตรกรควรเตรียมการป้องกันและระวังความเสียหายที่จะเกิดต่อผลผลิตทางการเกษตรไว้ด้วย พยากรณ์อากาศสำหรับประเทศไทยตั้งแต่เวลา ๐๖:๐๐ วันนี้ ถึง ๐๖:๐๐ วันพรุ่งนี้.

ภาคเหนือ อากาศร้อน กับมีพายุฝนฟ้าคะนอง ร้อยละ ๓๐ ของพื้นที่ โดยมีลมกระโชกแรงและลูกเห็บตกบางแห่ง ส่วนมากบริเวณจังหวัดน่าน พะเยา แพร่ อุดรดิตถ์ พิษณุโลก พิจิตร และเพชรบูรณ์ อุณหภูมิต่ำสุด ๑๗-๒๕ องศาเซลเซียส อุณหภูมิสูงสุด ๓๔-๓๙ องศาเซลเซียส ลมใต้ ความเร็ว ๑๐-๒๕ กม./ชม.

ภาคตะวันออกเฉียงเหนือ อากาศร้อน กับมีพายุฝนฟ้าคะนอง ร้อยละ ๗๐ ของพื้นที่ โดยมีลมกระโชกแรงและมีลูกเห็บตกบางแห่ง ส่วนมากบริเวณจังหวัดเลยหนองบัวลำภู อุดรธานี หนองคาย บึงกาฬ สกลนคร นครพนม มุกดาหาร ขอนแก่น ชัยภูมินครราชสีมา มหาสารคาม กาฬสินธุ์ ร้อยเอ็ด ยโสธร อำนาจเจริญ อุบลราชธานี ศรีสะเกษ บุรีรัมย์ และสุรินทร์ อุณหภูมิต่ำสุด ๒๑-๒๔ องศาเซลเซียส อุณหภูมิสูงสุด ๒๙-๓๖ องศาเซลเซียส ลมตะวันออกเฉียงใต้ ความเร็ว ๑๕-๓๐ กม./ชม.

ภาคกลาง อากาศร้อน กับมีพายุฝนฟ้าคะนอง ร้อยละ ๔๐ ของพื้นที่ โดยมีลมกระโชกแรงและมีลูกเห็บตกบางแห่ง ส่วนมากบริเวณจังหวัดนครสวรรค์ ลพบุรี สระบุรี อุทัยธานี ชัยนาท สิงห์บุรี อ่างทอง และพระนครศรีอยุธยา อุณหภูมิต่ำสุด ๒๕-๒๖ องศาเซลเซียส อุณหภูมิสูงสุด ๓๗-๓๘ องศาเซลเซียส ลมตะวันออกเฉียงใต้ ความเร็ว ๑๕-๓๐ กม./ชม.

ภาคตะวันออก มีเมฆบางส่วน กับมีพายุฝนฟ้าคะนอง ร้อยละ ๖๐ ของพื้นที่ โดยมีลมกระโชกแรงและมีลูกเห็บตกบางแห่ง ส่วนมากบริเวณจังหวัดนครนายก ปราจีนบุรี สระแก้ว ฉะเชิงเทรา ชลบุรี ระยอง จันทบุรี และตราด อุณหภูมิต่ำสุด ๒๕-๒๘ องศาเซลเซียส อุณหภูมิสูงสุด ๓๓-๓๖ องศาเซลเซียส ลมตะวันออกเฉียงใต้ ความเร็ว ๑๐-๓๐ กม./ชม. ทะเลมีคลื่นต่ำกว่า ๑ เมตร

ภาคใต้ (ฝั่งตะวันออก) มีเมฆบางส่วน กับมีฝนฟ้าคะนอง ร้อยละ ๑๐ ของพื้นที่ ส่วนมากบริเวณจังหวัดสงขลา ปัตตานี ยะลา และนราธิวาส อุณหภูมิต่ำสุด ๒๑-๒๖ องศาเซลเซียส อุณหภูมิสูงสุด ๓๓-๓๖ องศาเซลเซียส ลมตะวันออกเฉียงใต้ ความเร็ว ๑๕-๓๐ กม./ชม. ทะเลมีคลื่นสูงประมาณ ๑ เมตร

ภาคใต้ (ฝั่งตะวันตก) มีเมฆบางส่วน กับมีฝนฟ้าคะนอง ร้อยละ ๑๐ ของพื้นที่ ส่วนมากบริเวณจังหวัดกระบี่ ตรัง และสตูล อุณหภูมิต่ำสุด ๒๐-๒๖ องศาเซลเซียส อุณหภูมิสูงสุด ๓๔-๓๗ องศาเซลเซียส ลมตะวันออกเฉียงใต้ ความเร็ว ๑๐-๓๐ กม./ชม. ทะเลมีคลื่นต่ำกว่า ๑ เมตร

กรุงเทพมหานครและปริมณฑล มีเมฆเป็นส่วนมาก กับมีพายุฝนฟ้าคะนอง ร้อยละ ๔๐ ของพื้นที่ และมีลมกระโชกแรงบางแห่ง อุณหภูมิต่ำสุด ๒๖-๒๘ องศาเซลเซียส อุณหภูมิสูงสุด ๓๓-๓๘ องศาเซลเซียส ลมตะวันออกเฉียงใต้ ความเร็ว ๑๕-๓๐ กม./ชม.

กรมชลฯ เตรียมพร้อมรับมือพายุฤดูร้อน

กรมชลประทาน สั่งทุกโครงการชลประทาน เตรียมพร้อมรับมือผลกระทบจากอิทธิพลของพายุฤดูร้อน

นายทวีศักดิ์ ชนเดโชพล รองอธิบดีกรมชลประทาน เปิดเผยว่า ตามที่กรมอุตุนิยมวิทยาแจ้งเตือนว่าระหว่างวันที่ ๒๐ - ๒๓ มีนาคม ๒๕๖๑ จะมีพายุฤดูร้อนเกิดขึ้น ทำให้เกิดพายุฝนฟ้าคะนอง ลมกระโชกแรง กับมีลูกเห็บตกบางพื้นที่ รวมถึงฟ้าผ่าในพื้นที่ภาคตะวันออกเฉียงเหนือ และภาคตะวันออก จะได้รับผลกระทบวันที่ ๒๐ มีนาคม ๒๕๖๑ ส่วนภาคเหนือ ภาคกลาง รวมทั้งกรุงเทพมหานครและปริมณฑล จะเริ่มได้รับผลกระทบในวันนี้นั้น พล.อ.ประยุทธ์ จันทร์โอชา นายกรัฐมนตรี ได้สั่งการให้หน่วยงานที่เกี่ยวข้องแจ้งเตือนประชาชนให้เตรียมการรับมือกับพายุฤดูร้อนดังกล่าว ซึ่งในส่วน of กรมชลประทาน ได้ให้โครงการชลประทานทุกแห่งเตรียมความพร้อมรับมือกับสถานการณ์น้ำที่อาจจะได้รับผลกระทบ ทั้งในพื้นที่นอกเขต และในเขตชลประทาน ด้วยการเฝ้าระวังและติดตามสถานการณ์น้ำอย่างใกล้ชิด เนื่องจากอาจจะเกิดน้ำท่วมฉับพลัน และน้ำป่าไหลหลากได้ โดยเฉพาะการเตรียมพร้อมด้านเครื่องจักร เครื่องมือ และเครื่องสูบน้ำให้มีความพร้อมใช้งาน สามารถปฏิบัติงานช่วยเหลือบรรเทาภัยที่เกิดจากน้ำได้อย่างทัน่วงที



สำหรับสถานการณ์น้ำในอ่างเก็บน้ำขนาดใหญ่และขนาดกลาง ปัจจุบันมีปริมาณน้ำในอ่างฯ รวมกันทั้งสิ้น ๕๒,๔๒๖ ล้านลูกบาศก์เมตร (ล้าน ลบ.ม.) คิดเป็นร้อยละ ๖๙ ของความจุอ่างฯ รวมกันทั้งหมด มากกว่าปี ๒๕๖๐ รวม ๗,๔๘๔ ล้าน ลบ.ม. มีปริมาณน้ำใช้การได้ ๒๘,๕๐๖ ล้านลูกบาศก์เมตร คิดเป็นร้อยละ ๕๕ เฉพาะกลุ่มน้ำเจ้าพระยา ๔ เชื่อนหลัก มีปริมาณน้ำรวมกัน ๑๕,๗๐๘ ล้าน ลบ.ม. คิดเป็นร้อยละ ๖๓ ของความจุอ่างฯ รวมกัน มีปริมาณน้ำมากกว่าปี ๒๕๖๐ รวม ๓,๑๗๑ ล้าน ลบ.ม. และมีปริมาณน้ำใช้การได้ ๙,๐๑๒ ล้าน ลบ.ม. คิดเป็นร้อยละ ๕๐ .-(สำนักข่าวไทย)

ฝนหลวงโคราชเร่งบินเติมน้ำในเขื่อนหลัก ๕ แห่ง

ที่ศูนย์ปฏิบัติการฝนหลวงภาคตะวันออกเฉียงเหนือ ภายในกองบิน๑ จ.นครราชสีมา นายสินชัย พึ่งตำบล ผู้อำนวยการศูนย์ปฏิบัติการฝนหลวงภาคตะวันออกเฉียงเหนือ เปิดเผยว่า จากสถานการณ์ภัยแล้งในพื้นที่ภาคตะวันออกเฉียงเหนือในขณะนี้ ทำให้ประชาชนได้รับความเดือดร้อนเป็นบริเวณกว้าง ซึ่งทางศูนย์ปฏิบัติการฝนหลวงภาคตะวันออกเฉียงเหนือ ก็ได้มีแผนบินปฏิบัติการทำฝนหลวงเพื่อช่วยเหลือพื้นที่ทางการเกษตร และภารกิจในการเติมน้ำให้กับอ่างเก็บน้ำต่างๆ อย่างต่อเนื่องตั้งแต่ต้นเดือนมีนาคมที่ผ่านมา โดยมีการตั้งศูนย์ปฏิบัติการฝนหลวง ๒ แห่ง ได้แก่ ที่จังหวัดอุดรธานี และจังหวัดนครราชสีมา และมีฐานเติมสารฝนหลวงเพิ่มขึ้นอีก ๑ ฐาน ที่จังหวัดขอนแก่น เพื่อสนับสนุน การปฏิบัติการฝนหลวง ให้ครอบคลุมทั่วทั้งภาคตะวันออกเฉียงเหนือ เพื่อช่วยเหลือพื้นที่การเกษตรในภาคตะวันออกเฉียงเหนือ ๒๐ จังหวัด การปฏิบัติการฝนหลวงนอกจากจะเพิ่มความชุ่มชื้นกับป่าไม้ ยังเป็นการเติมน้ำให้เขื่อนหลักทั้ง ๑๒ เขื่อนด้วย โดยเฉพาะเขื่อนหลัก ๕ แห่ง ในเขตพื้นที่จังหวัดนครราชสีมา ซึ่งจากผลปฏิบัติการฝนหลวง ที่เริ่มดำเนินการมาตั้งแต่ช่วงต้นเดือนมีนาคม ๒๕๖๑ ทำให้ขณะนี้เริ่มมีน้ำไหลลงเขื่อนบ้างแล้ว

สำหรับสถานการณ์น้ำในเขื่อนหลัก ๕ แห่งในพื้นที่ จ.นครราชสีมา วันนี้ (๒๑ มี.ค. ๒๕๖๑) สำนักงานชลประทานที่ ๘ นครราชสีมา รายงานว่า น้ำในเขื่อนทั้งหมดอยู่ในเกณฑ์ที่มากกว่าปีที่ผ่านมา ประกอบไปด้วย เขื่อนลำตะคอง อ.สีคิ้ว มีปริมาณน้ำกักเก็บอยู่ ๑๗๓ ล้านลูกบาศก์เมตร , เขื่อนลำพระเพลิง อ.ปักธงชัย มีปริมาณน้ำกักเก็บทั้งหมด ๑๑๘ ล้านลูกบาศก์เมตร, เขื่อนมูลบน อ.เสิงสาง มีปริมาณน้ำกักเก็บทั้งหมด ๘๙ ล้านลูกบาศก์เมตร, เขื่อนลำแชะ อ.ครบุรี มีปริมาณน้ำกักเก็บทั้งหมด ๑๔๒ ล้านลูกบาศก์เมตร และเขื่อนลำปลายมาศ อ.เสิงสาง มีปริมาณน้ำกักเก็บอยู่ ๗๕ ล้านลูกบาศก์เมตร (ไอ เอ็น เอ็น)

