



# รายงานการเฝ้าระวังติดตามสถานการณ์น้ำ ๒๔ ชั่วโมง

ศูนย์ป้องกันวิกฤติน้ำ กรมทรัพยากรน้ำ กระทรวงทรัพยากรธรรมชาติและสิ่งแวดล้อม  
โทรศัพท์ ๐ ๒๒๙๘ ๖๖๓๑ โทรสาร ๐ ๒๒๙๘ ๖๖๒๙ <http://www.dwr.go.th>

รายงานฉบับที่ ๑๖๔/๒๕๖๑

เวลา ๑๕.๐๐ น.

วันที่ ๒๓ มีนาคม ๒๕๖๑

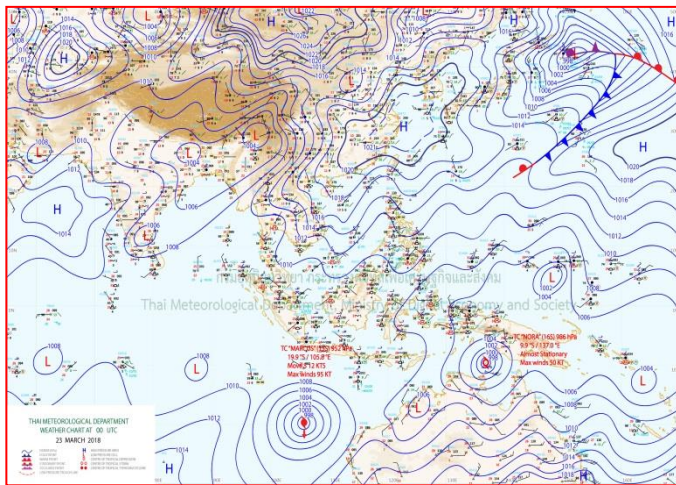
เรื่อง รายงานการเฝ้าระวังติดตามสถานการณ์น้ำ ๒๔ ชั่วโมง

เรียนร.ม.ท.ส. เลขานุการ ร.ม.ท.ส.ปท.ท.ส. รอง ปท.ท.ส. อท.น. รอง อท.น. และหน่วยงานที่เกี่ยวข้อง

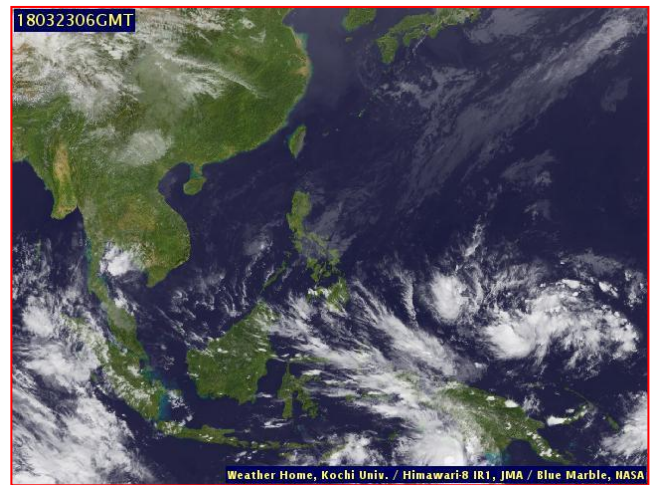
กรมทรัพยากรน้ำขอรายงานการเฝ้าระวังและติดตามสถานการณ์น้ำ ประจำวันที่ ๒๓ มีนาคม ๒๕๖๑ ดังนี้

## ๑. สภาพอากาศ เวลา ๑๒.๐๐ น. (ที่มา: กรมอุตุนิยมวิทยา)

พยากรณ์อากาศ ๒๔ ชั่วโมงข้างหน้า บริเวณประเทศไทยตอนบนมีฝนฟ้าคะนองบางพื้นที่ในบริเวณด้านตะวันตกของภาคเหนือ ทางตอนล่างของภาคกลาง รวมทั้งกรุงเทพมหานครและปริมณฑล บริเวณชายฝั่งของภาคตะวันออก ส่วนภาคใต้จะมีฝนเพิ่มมากขึ้น

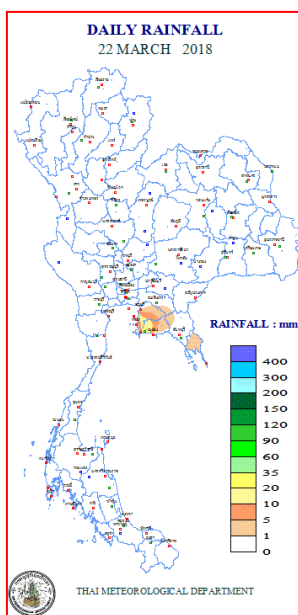


แผนที่อากาศ วันที่ ๒๓ มี.ค. ๒๕๖๑ เวลา ๐๗.๐๐ น.



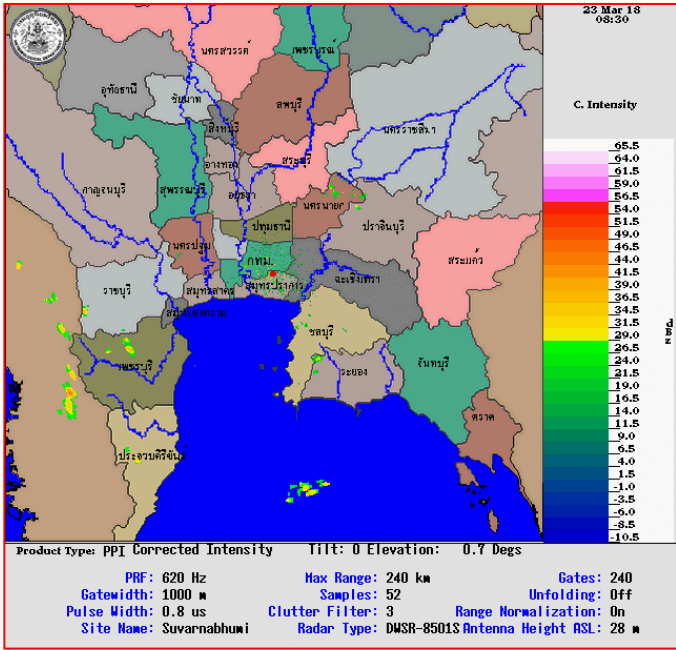
ภาพถ่ายจากดาวเทียม วันที่ ๒๓ มี.ค. ๒๕๖๑ เวลา ๑๓.๐๐ น.

## ๒. ปริมาณฝนสะสม ณ เวลา ๐๗.๐๐ น. (เมื่อวาน) - ๐๗.๐๐ น. (วันนี้) (ที่มา: กรมอุตุนิยมวิทยา)

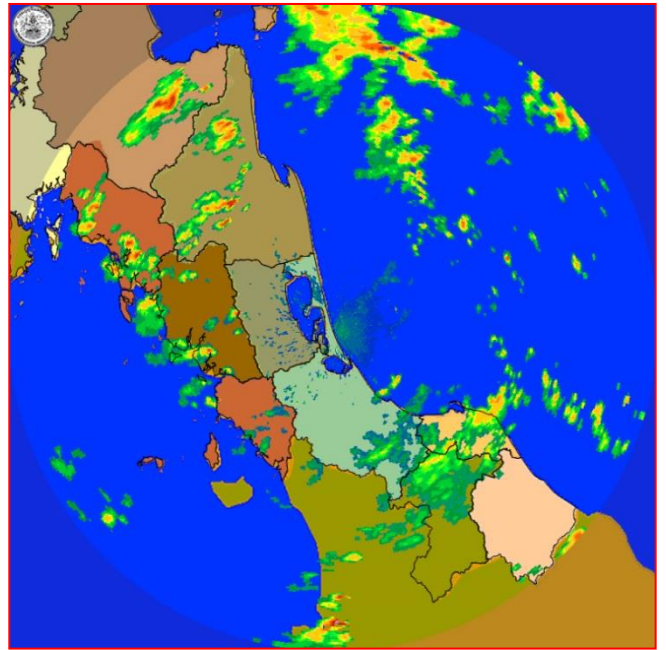


จุดตรวจวัด	ปริมาณฝน (มม.)
จ.ระยอง (ห้วยโป่ง)	๒๖.๒
จ.ชลบุรี (แหลมฉบัง)	๑๔.๑
จ.ตราด	๕.๗
จ.นครนายก	๑.๔
กรุงเทพมหานคร	๐.๘
จ.สมุทรสงคราม	๐.๒

๓.เรดาร์ตรวจอากาศ ณ วันที่ ๒๓ มีนาคม ๒๕๖๑(ที่มา: กรมอุตุนิยมวิทยา)



สถานีสุวรรณภูมิ เวลา ๑๕.๓๐ น.



สถานีสีทิงพระ เวลา ๑๕.๔๕ น.

จากเรดาร์ตรวจอากาศจะพบว่ามีกลุ่มเมฆฝนกระจายบริเวณพื้นที่ภาคกลาง ภาคตะวันออก และภาคใต้ของประเทศไทย

๔.สถานการณ์น้ำในอ่างเก็บน้ำขนาดใหญ่ ณ วันที่ ๒๓ มีนาคม ๒๕๖๑ (ที่มา: กรมชลประทาน)

สภาพน้ำในอ่างเก็บน้ำขนาดใหญ่ปริมาณน้ำในอ่างฯ ๔๘,๗๔๗ ล้านลบ.ม. คิดเป็นร้อยละ ๖๙ (ปริมาณน้ำใช้การได้ ๒๕,๒๐๓ ล้านลบ.ม. คิดเป็นร้อยละ ๕๓) ปริมาณน้ำในอ่างฯ เทียบกับปี ๒๕๖๐ (๔๒,๑๓๔ ล้านลบ.ม.คิดเป็นร้อยละ ๕๙) มากกว่าปี ๒๕๖๐ จำนวน ๖,๖๑๓ ล้านลบ.ม. ปริมาณน้ำไหลลงอ่างฯ จำนวน ๑๕.๕๕ ล้านลบ.ม.ปริมาณน้ำระบายจำนวน ๑๒๗.๒๕ ล้านลบ.ม. สามารถรับน้ำได้อีก ๒๒,๑๒๐ ล้านลบ.ม.

อ่างเก็บน้ำ	ปริมาณน้ำในอ่าง		ปริมาณน้ำใช้การได้		ปริมาณน้ำไหลลงอ่าง		ปริมาณน้ำระบาย		ปริมาณน้ำรับได้อีก (ล้าน ม. <sup>๓</sup> ) (ความจุที่ รนส.- ปริมาณน้ำ ปัจจุบัน)
	ปริมาณ (ล้าน ม. <sup>๓</sup> )	% น้ำเก็บกัก	ปริมาณ (ล้าน ม. <sup>๓</sup> )	% น้ำใช้การ	วันนี้ (ล้าน ม. <sup>๓</sup> )	เมื่อวาน (ล้าน ม. <sup>๓</sup> )	วันนี้ (ล้าน ม. <sup>๓</sup> )	เมื่อวาน (ล้าน ม. <sup>๓</sup> )	
๑.ภูมิพล	๘,๕๐๘	๖๓	๔,๗๐๘	๔๙	๐.๐๐	๐.๐๐	๒๒.๐๐	๒๒.๐๐	๔,๙๕๔
๒.สิริกิติ์	๖,๑๓๒	๖๔	๓,๒๘๒	๔๙	๓.๑๕	๓.๑๒	๒๓.๑๔	๒๓.๑๕	๔,๓๗๖
๓.จุฬารัตน์	๑๑๖	๗๑	๗๙	๖๒	๐.๐๘	๐.๐๐	๐.๓๑	๐.๓๑	๖๕
๔.อุบลรัตน์	๑,๓๒๓	๕๔	๗๔๒	๔๐	๐.๐๐	๐.๐๐	๗.๗๗	๘.๐๔	๓,๓๑๗
๕.ลำปาว	๑,๑๕๖	๕๘	๑,๐๕๖	๕๖	๐.๐๐	๑.๕๔	๗.๘๕	๗.๘๔	๑,๒๙๔
๖.สิรินธร	๑,๒๑๗	๖๒	๓๘๖	๓๔	๐.๐๐	๐.๐๐	๑.๕๗	๑.๕๒	๗๔๙
๗.ป่าสักชลสิทธิ์	๔๖๖	๔๙	๔๖๓	๔๘	๐.๐๐	๐.๐๐	๓.๙๕	๓.๙๕	๔๙๔
๘.ศรีนครินทร์	๑๔,๘๒๐	๘๔	๔,๕๕๕	๖๑	๒.๓๔	๐.๐๐	๑๓.๐๓	๑๓.๐๒	๓,๙๕๐
๙.วชิราลงกรณ์	๕,๖๖๖	๖๔	๒,๖๕๔	๔๕	๐.๓๓	๐.๐๐	๑๗.๐๘	๑๗.๐๙	๕,๓๓๔
๑๐.ขุนด่านปราการชล	๑๑๕	๕๑	๑๑๐	๕๐	๐.๐๐	๐.๐๐	๐.๒๑	๐.๒๑	๑๑๐
๑๑.รัชชประภา	๔,๑๔๕	๗๔	๒,๗๙๔	๖๕	๑.๔๙	๓.๗๑	๕.๓๘	๔.๖๐	๑,๙๙๙
๑๒.บางบาล	๑,๓๔๗	๙๓	๑,๐๗๐	๙๑	๑.๗๐	๓.๗๑	๓.๐๖	๓.๐๒	๒๔๓

**๕. สถานการณ์น้ำในประเทศ ณ วันที่ ๒๐-๒๓ มีนาคม ๒๕๖๑(ที่มา: กรมชลประทาน)**

สถานี	แม่น้ำ	อำเภอ	จังหวัด	ระดับตลิ่ง (ม.รทก.)	ระดับน้ำ (ม.รทก.)				แนวโน้ม	เปรียบเทียบระดับตลิ่ง
					อังคาร	พุธ	พฤหัสบดี	ศุกร์		
					๒๐ มี.ค.	๒๑ มี.ค.	๒๒ มี.ค.	๒๓ มี.ค.		
P.๑	ปัง	เมือง	เชียงใหม่	๓.๗๐	๑.๓๐	๑.๒๔	๑.๓๕	๑.๑๙	เพิ่มขึ้น	-๒.๕๑
W.๑C	วัง	เมือง	ลำปาง	๕.๒๐	-๐.๐๖	-๐.๓๑	๐.๐๔	-๐.๐๙	ลดลง	-๕.๒๙
Y.๑๖	ยม	บางระกำ	พิษณุโลก	๗.๒๘	๑.๓๓	๑.๙๘	๑.๙๘	๑.๙๕	เพิ่มขึ้น	-๕.๓๓
N.๗A	น่าน	เมือง	พิจิตร	๑๑.๑๘	๒.๘๗	๒.๙๘	๓.๑๖	๓.๒๘	เพิ่มขึ้น	-๗.๙๐
C.๑๓	เจ้าพระยา	สรรพยา	ชัยนาท	๑๖.๓๔	๖.๐๐	๖.๐๐	๖.๐๐	๖.๐๐	ทรงตัว	-๑๐.๓๔
M.๖A	มูล	สตึก	บุรีรัมย์	๖.๐๐	๐.๒๙	๐.๒๙	๐.๒๗	๐.๒๗	ทรงตัว	-๕.๗๓
M.๗	มูล	เมือง	อุบลราชธานี	๗.๐๐	๑.๙๐	๑.๙๔	๑.๙๗	๒.๐๐	เพิ่มขึ้น	-๕.๐๐
M.๑๙๑	ลำตะคอง	เมือง	นครราชสีมา	๓.๐๐	๑.๐๕	๐.๙๙	๐.๖๙	๐.๖๘	ลดลง	-๒.๓๒
M.๒๖A	ลำชี	กระสัง	บุรีรัมย์	๙.๐๐	๑.๑๘	๑.๑๘	๑.๑๘	๑.๑๘	ทรงตัว	-๗.๘๒
M.๖๙	ลำเซบก	ตระการพืชผล	อุบลราชธานี	๗.๓๐	๔.๕๕	๔.๖๐	๔.๖๒	๔.๖๒	ทรงตัว	-๒.๖๘
X.๖๔	คลองท่าแซะ	ท่าแซะ	ชุมพร	๑๗.๑๓	๗.๖๗	๗.๖๗	๗.๖๗	๗.๖๖	ลดลง	-๙.๔๗
X.๑๔๙	คลองกลาย	นบพิตำ	นครศรีธรรมราช	๓๓.๙๖	๒๙.๐๒	๒๙.๐๑	๒๘.๙๙	๒๘.๙๙	ทรงตัว	-๔.๙๗
X.๒๗๔	แม่น้ำโก-ลก	แว้ง	นราธิวาส	๒๔.๑๘	๑๘.๕๔	๑๘.๕๒	๑๘.๕๒	๑๘.๕๑	ลดลง	-๕.๖๗
X.๓๗A	แม่น้ำตาปี	พระแสง	สุราษฎร์ธานี	๑๐.๗๖	๔.๙๙	๔.๙๑	๔.๘๘	๔.๘๗	ลดลง	-๕.๘๙

\*\*\* ยังไม่ได้รับรายงาน

**๖. สถานการณ์น้ำในพื้นที่ลุ่มน้ำโขง ณ วันที่ ๑๙ มีนาคม ๒๕๖๑(ที่มา: Mekong River Commission (MRC))**

สถานี	ปริมาณฝน ๒๔ ชม. (มม)	ระดับอ้างอิง (ม.รทก.)	ระดับตลิ่ง (ม.)	ระดับน้ำ (ม.) ๑๙มี.ค.	เปรียบเทียบ ระดับตลิ่ง	ระดับน้ำคาดการณ์ (ม.)			แนวโน้ม
						๒๐ มี.ค.	๒๑ มี.ค.	๒๒ มี.ค.	
อ.เชียงแสน จ.เชียงราย	๐.๐	๓๕๗.๑๑๐	๑๒.๘๐	๒.๖๖	-๑๐.๑๔	๒.๖๖	๒.๖๘	๒.๗๐	ทรงตัว
อ.เชียงคาน จ.เลย	๐.๐	๑๙๔.๑๑๘	๑๖.๐๐	๔.๑๒	-๑๑.๘๘	๔.๒๐	๔.๒๕	๔.๒๘	เพิ่มขึ้น
อ.เมือง จ.หนองคาย	๐.๐	๑๕๓.๖๔๘	๑๒.๒๐	๑.๒๑	-๑๐.๙๙	๑.๓๓	๑.๕๓	๑.๕๕	เพิ่มขึ้น
อ.เมือง จ.นครพนม	๐.๐	๑๓๐.๙๖๑	๑๒.๐๐	๑.๓๘	-๑๐.๖๒	๑.๓๓	๑.๒๗	๑.๓๓	ลดลง
อ.เมือง จ.มุกดาหาร	๐.๐	๑๒๔.๒๑๙	๑๒.๕๐	๑.๘๘	-๑๐.๖๒	๑.๘๙	๑.๙๐	๑.๙๐	เพิ่มขึ้น
อ.โขงเจียม จ.อุบลราชธานี	๐.๐	๘๙.๐๓๐	๑๔.๕๐	๒.๒๕	-๑๒.๒๕	๒.๐๔	๑.๘๒	๑.๗๙	ลดลง

**๖. สถานการณ์เตือนภัย Early Warning ณ วันที่ ๒๓ มีนาคม ๒๕๖๑(ที่มา: สำนักวิจัย พัฒนาและอุทกวิทยา กรมทรัพยากรน้ำ)**  
[เวลา ๐๘.๐๐ น. - ๑๕.๐๐ น. (วันนี้)]

การแจ้งเตือน	สถานี	การแจ้งเตือน
เตือนสีแดง (อพยพ)	-	-
เตือนสีเหลือง (เตือนภัย)	-	-
เตือนสีเขียว (เฝ้าระวัง)	-	-

**๗. สถานการณ์ธรณีพิบัติภัย ณ วันที่ ๒๓ มีนาคม ๒๕๖๑(ที่มา : กรมทรัพยากรธรณี)**

ไม่มีสถานการณ์ธรณีพิบัติภัย

**๘. เหตุการณ์วิกฤตน้ำปัจจุบัน ณ วันที่ ๒๓ มีนาคม ๒๕๖๑ [เวลา ๐๘.๐๐ น. - ๑๕.๐๐ น. (วันนี้)]**

ไม่มีเหตุการณ์วิกฤตน้ำ

### ๙.สถานการณ์อุทกภัย ณ วันที่ ๒๓ มีนาคม ๒๕๖๑(ที่มา :กรมป้องกันและบรรเทาสาธารณภัย)

ไม่มีสถานการณ์

#### ๑๐. การคาดหมายลักษณะอากาศ ๗ วันข้างหน้า (ระหว่างวันที่ ๒๓ - ๒๙ มีนาคม ๒๕๖๑)

ในวันที่ ๒๔ - ๒๖ มี.ค. บริเวณประเทศไทยตอนบนจะมีอุณหภูมิสูงขึ้นทำให้มีอากาศร้อน โดยมีฝนเล็กน้อยบางแห่ง ส่วนในช่วงวันที่ ๒๗ - ๒๙ มี.ค. ประเทศไทยตอนบนจะมีฝนฟ้าคะนองบางพื้นที่

สำหรับภาคใต้ ในช่วงวันที่ ๒๓ - ๒๔ มี.ค. จะมีฝนฟ้าคะนองเพิ่มมากขึ้น กับมีฝนตกหนักและลมกระโชกแรงบางพื้นที่ ส่วนคลื่นลมบริเวณอ่าวไทยและทะเลอันดามันจะมีกำลังแรงขึ้น โดยมีคลื่นสูงประมาณ ๒ เมตร โดยเฉพาะบริเวณอ่าวไทยตอนล่าง หลังจากนั้นในวันที่ ๒๕ - ๒๙ มี.ค. จะมีฝนลดลง และคลื่นลมมีกำลังอ่อนลง

#### ๑๑.การช่วยเหลือเพื่อบรรเทาสถานการณ์อุทกภัย (กรมทรัพยากรน้ำ)

สรุปการสูบน้ำ และบริการน้ำดื่ม เพื่อช่วยเหลือสถานการณ์ภัยแล้งและอุทกภัยตั้งแต่ ๓ มกราคม - ๑๙ มีนาคม พ.ศ. ๒๕๖๑

หน่วย งาน	จังหวัด	ปริมาณสูบน้ำ (ลบ.ม.)	ปริมาณ แจกจ่ายน้ำ (ลิตร)	ประโยชน์ที่ได้รับ		
				อุปโภค-บริโภค		
				ครัวเรือน	ประชากร	พื้นที่
ภาค ๒	นครสวรรค์	๒๕๙,๒๐๐	-	๔๐๐	๑,๒๐๐	๗๐๐
ภาค ๓	อุดรธานี	๑๗๖,๑๐๐	-	๕๕๐	๑,๕๐๐	๓๕๐
	สกลนคร	๕๒๐,๘๔๐	-	๑,๑๕๒	๔,๐๙๗	๑,๓๕๐
	นครพนม	๑๘๙,๗๐๐	-	๕๙๘	๓,๙๐๐	๒๕๙
ภาค ๔	มหาสารคาม	๔๔๕,๑๔๐	-	๑๓๕	๕๔๖	-
	ขอนแก่น	๑,๙๗๙,๗๐๐	-	๑,๔๕๖	๗,๑๗๖	-
	ชัยภูมิ	๑๔๔,๐๐๐	-	๙๐	๔๕๐	-
ภาค ๕	นครราชสีมา	๕๘๕,๔๐๐	-	๑,๙๒๗	๗,๘๕๐	-
ภาค ๖	ปราจีนบุรี	๑,๐๖๗,๒๐๐	-	๒,๒๕๑	๖,๘๒๐	๑,๖๕๐
		๕,๓๖๗,๒๘๐	-	๘,๕๕๙	๓๓,๕๓๙	๔,๓๐๙

จึงเรียนมาเพื่อโปรดทราบ

นายวรศาสตร์ อภัยพงษ์  
อธิบดีกรมทรัพยากรน้ำ