



รายงานสถานการณ์น้ำรายวัน

เสนอโดย

ศูนย์เมขลา

ศูนย์ป้องกันวิกฤติน้ำ

กรมทรัพยากรน้ำ

ประจำวันที่ ๒๓ มีนาคม ๒๕๖๑

## สารบัญ

- ๑) สรุปสถานการณ์น้ำ
- ๒) ปริมาณฝนสะสมปี พ.ศ. ๒๕๖๐ และ ๒๕๖๑ เทียบค่าเฉลี่ย ๓๐ ปี
- ๓) สถานการณ์น้ำในอ่างเก็บน้ำขนาดใหญ่ และขนาดกลาง
- ๔) สถานการณ์น้ำในลำน้ำ
- ๕) รายงานสถานการณ์น้ำรายลุ่มน้ำ
- ๖) รายงานระดับน้ำจากกล้อง CCTV



# สรุปสถานการณ์น้ำ

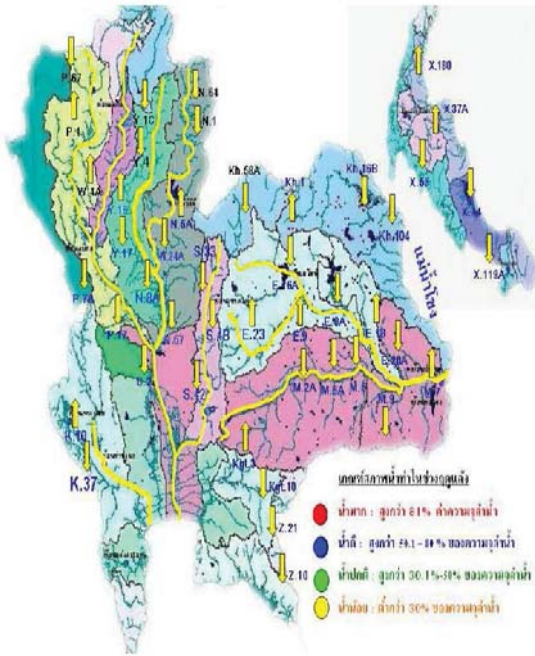






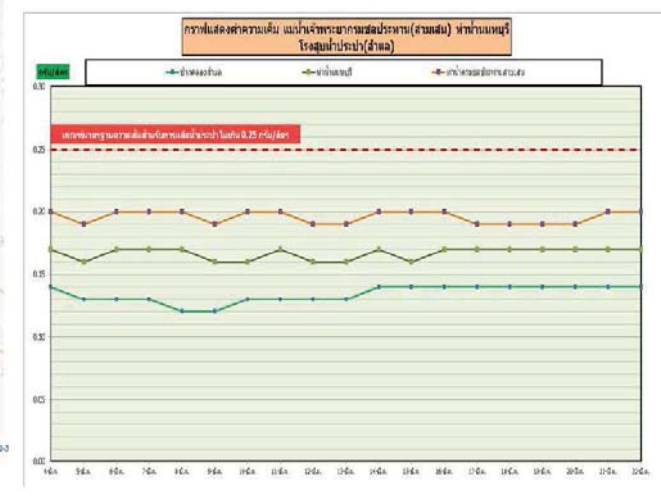
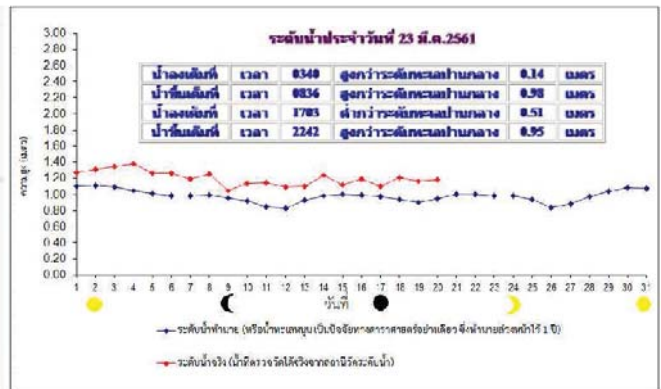


# น้ำในลำน้ำสายหลักส่วนใหญ่อยู่ในสถานะน้ำน้อย

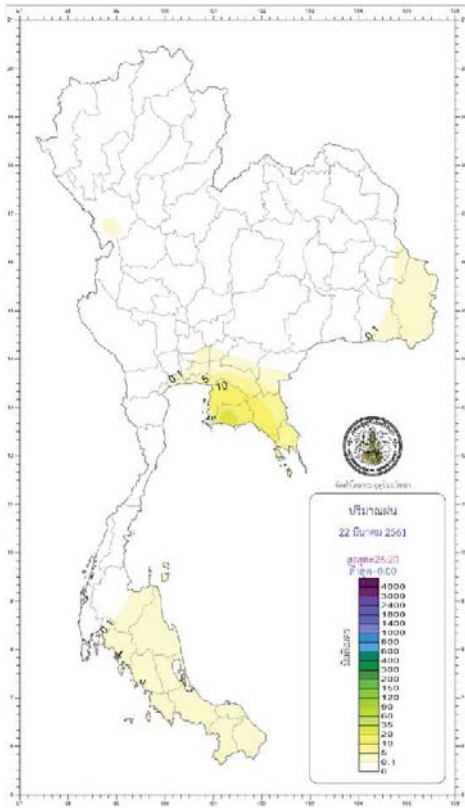


แม่น้ำ	สถานี	ที่ตั้งสถานี	ตลิ่ง	ความจุ	ระดับน้ำ	ปริมาณน้ำ		ค่า(+/-)	อยู่ใน	แนวโน้ม		
						วันนี้	เมื่อวาน					
			ม.	ม. <sup>3</sup> /ก.	ม.	ม. <sup>3</sup> /ก.	ม. <sup>3</sup> /ก.	กว้างตลิ่ง	เกณฑ์			
1. ชิง	P.1	สะพานนาครี	อำเภอเมือง	จังหวัดเชียงใหม่	3.70	490	1.19	5	13	-2.51	น้อย	ลดลง
ชิง	P.7A	สะพานบ้านท่าทราย	อำเภอเมือง	จังหวัดกำแพงเพชร	5.87	4,035	1.04	316	320	-4.83	น้อย	ลดลง
ชิง	P.17	บ้านท่าหัว	อำเภอบรรพตพิสัย	จังหวัดนครสวรรค์	38.08	1,815	35.09	188	188	-2.99	น้อย	ทรงตัว
2. รัง	W.4A	บ้านวังหิน	อำเภอสามเงา	จังหวัดตาก	6.10	458	0.98	-	-	-5.12	N/A	N/A
3. วม	Y.1C	สะพานบ้านน้ำโจ้ว	อำเภอเมือง	จังหวัดแพร่	8.20	1,000	0.18	3	3	-8.02	น้อย	เพิ่มขึ้น
วม	Y.16	บ้านบะระกา	อำเภอบะระกา	จังหวัดพิจิตร	7.00	376	1.95	-	-	-5.05	N/A	N/A
4. น่าน	N.1	พุกน้ำบ้านป่าไม้	อำเภอเมือง	จังหวัดน่าน	7.00	1,265	-0.23	3	3	-7.25	ปกติ	ทรงตัว
น่าน	N.5A	สะพานอากาศหอ	อำเภอเมือง	จังหวัดพิจิตร	10.54	1,452	2.76	255	244	-7.78	ปกติ	เพิ่มขึ้น
น่าน	N.67	สะพานบ้านก้อ	อำเภอชุมแสง	จังหวัดนครสวรรค์	28.30	1,520	20.35	231	224	-7.95	ปกติ	เพิ่มขึ้น
5. มูล	M.6A	บ้านสะตึก	อำเภออศิก	จังหวัดสุรินทร์	6.00	440	0.27	-	-	-5.73	N/A	N/A
มูล	M.9	บ้านหนองหญ้าปล้อง	อำเภอเมือง	จังหวัดศรีสะเกษ	9.00	220	5.78	-	-	-3.22	N/A	N/A
มูล	M.7	สะพานสี่ประชาชาติ	อำเภอเมือง	จังหวัดสุรินทร์	7.00	2,300	2.00	120	113	-5.00	น้อย	เพิ่มขึ้น
6. พระยาศรี	Kgt.10	บ้านกระชาย	อำเภอเมือง	จังหวัดสระแก้ว	11.00	300	5.63	-	-	-5.37	N/A	N/A
7. บางปรอง	Kgt.3	บ้านอินทขันธ์	อำเภออินทขันธ์	จังหวัดปราจีนบุรี	10.20	658	0.56	12	12	-9.64	น้อย	ลดลง
8. ท่าตะพาน	X.15B	สะพานบ้านท่าหวด	อำเภอท่าตะพาน	จังหวัดอุบลราชธานี	12.00	930	3.42	15	9	-8.58	น้อย	เพิ่มขึ้น
9. ชาติ	X.37A	บ้านย่านดินแดง	อำเภอพระแสง	จังหวัดสุราษฎร์ธานี	10.76	489	4.87	24	24	-5.89	น้อย	ลดลง
10. ไท-สกล	X.119A	บ้านป่าเม็ก	อำเภออุทัย	จังหวัดราชบุรี	8.20	219	3.58	12	12	-4.62	น้อย	ลดลง

หมายเหตุ: เครื่องหมาย - หมายถึง ไม่ได้รายงาน



ปริมาณฝน 24 ชั่วโมง ที่ผ่านมา



กองพยากรณ์อากาศ กรมอุตุนิยมวิทยา กระทรวงดิจิทัลเพื่อเศรษฐกิจและสังคม		รายงานสรุปลักษณะอากาศ ประจำวันที่ 23 มีนาคม พ.ศ. 2561 ออกประกาศเวลา 0500 น.	
ภาค	เกณฑ์และปริมาณฝนเป็นมิลลิเมตร <small>ฝนตก 0.00 น. ถึง 22 มี.ค. 61 ถึง 04:00 น. ถึง 23 มี.ค. 61</small>	อุณหภูมิเป็นองศาเซลเซียส	
เหนือ	ไม่มีรายงานฝนตก	ต่ำสุด	8.5 ยอดดอยอินทนนท์ อ.จอมทอง จ.เชียงใหม่
		ต่ำสุด	15.5 อ.ฝาง จ.ตาก
		สูงสุด	38.2 อ.เมือง จ.แม่ฮ่องสอน
ตะวันออกเหนือ	ไม่มีรายงานฝนตก	ต่ำสุด	13.0 อุทยานแห่งชาติภูกระดึง อ.ภูกระดึง จ.เลย
		ต่ำสุด	18.0 ต.จามเฒ่า อ.เมือง จ.นครพนม
		สูงสุด	32.2 อ.ท่าคันโท จ.สุรินทร์
กลาง	มีฝนร้อยละ 30 ของพื้นที่ มากที่สุด 6.3 มม. ที่ อ.เมือง จ.สุโขทัย	ต่ำสุด	21.5 อ.เมือง จ.อุทัยธานี
		สูงสุด	38.6 อ.พจนานุกัมม์ จ.กาญจนบุรี
ตะวันออก	มีฝนร้อยละ 30 ของพื้นที่ มากที่สุด 26.2 มม. ที่ ต.หัวขี้ป่อง อ.เมือง จ.ระยอง	ต่ำสุด	17.3 สถานีอุตุนิยมวิทยา (เขาเขียว) อ.เมือง จ.นครนายก
		ต่ำสุด	22.0 อ.สนามชัยเขต จ.ฉะเชิงเทรา
		สูงสุด	35.0 อ.เมือง จ.ชลบุรี
ใต้ตะวันออก	มีฝนร้อยละ 10 ของพื้นที่ มากที่สุด 0.8 มม. ที่ อ.เกาะสมุย จ.สุราษฎร์ธานี	ต่ำสุด	20.5 อ.เมือง จ.นราธิวาส
		สูงสุด	36.5 อ.พรแสวง จ.สุราษฎร์ธานี
ใต้ตะวันตก	มีฝนร้อยละ 10 ของพื้นที่ น้อยมากวัดไม่ได้ ที่ อ.เมือง จ.ภูเก็ต	ต่ำสุด	20.5 อ.เหนือคลอง จ.กระบี่
		สูงสุด	36.6 อ.เมือง จ.ภูเก็ต
กรุงเทพมหานครและปริมณฑล	มีฝนร้อยละ 30 ของพื้นที่ มากที่สุด 0.8 มม. ที่ กรมอุตุนิยมวิทยา เขตบางนา กรุงเทพมหานคร	ต่ำสุด	29.6 สถานีวังร่อง อ.เมือง จ.สมุทรปราการ
		สูงสุด	36.0 อ.คลองหลวง จ.ปทุมธานี

**พยากรณ์อากาศบริเวณอำเภอไทยและทะเลอันดามันเพื่อการท่องเที่ยว**

**อำเภอไทย**  
มีฝนเป็นส่วนใหญ่ และมีฟ้าคะนอง ร้อยละ 20 ของพื้นที่  
ตั้งแต่จังหวัดชุมพรขึ้นมา ทะเลมีคลื่นสูงประมาณ 1 เมตร  
ตั้งแต่จังหวัดสุราษฎร์ธานีลงไป ทะเลมีคลื่นสูงประมาณ 2 เมตร

**ทะเลอันดามัน**  
มีฝนบางส่วน กับมีฝนฟ้าคะนอง ร้อยละ 10 ของพื้นที่ ทะเลมีคลื่นสูงประมาณ 1 เมตร

**วันนี้**  
กรุงเทพมหานคร ดวงอาทิตย์ตกเวลา 18.29 น.  
ประกาศการฉุกเฉินจาก แคมพรหมเทพ จ.ภูเก็ต ดวงอาทิตย์ตกเวลา 18.37 น.

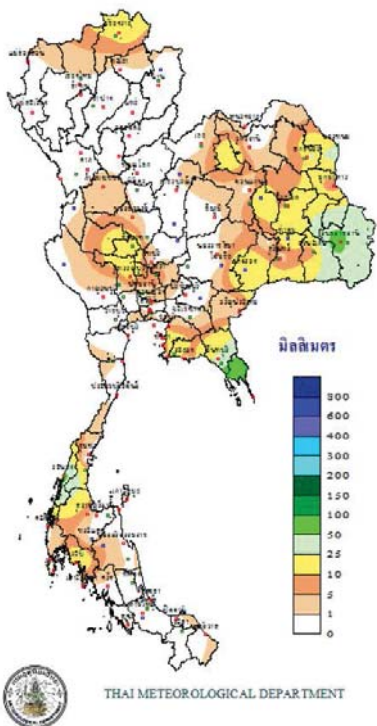
**วันพรุ่งนี้**  
มาซอโด อ.โงนแจม จ.สุราษฎร์ธานี ดวงอาทิตย์ขึ้นเวลา 05.59 น.  
อุทยานแห่งชาติอ่าวภาค อ.ปาย จ.น่าน ดวงอาทิตย์ขึ้นเวลา 06.17 น.

**สภาวะระดับน้ำแม่น้ำเจ้าพระยา ที่หน้ากองบัญชาการกองทัพเรือคำนวณโดยกรมอุทกศาสตร์เมื่อรวมภาวะทะเลหนุนและอิทธิพลต่าง ๆ แล้ว**

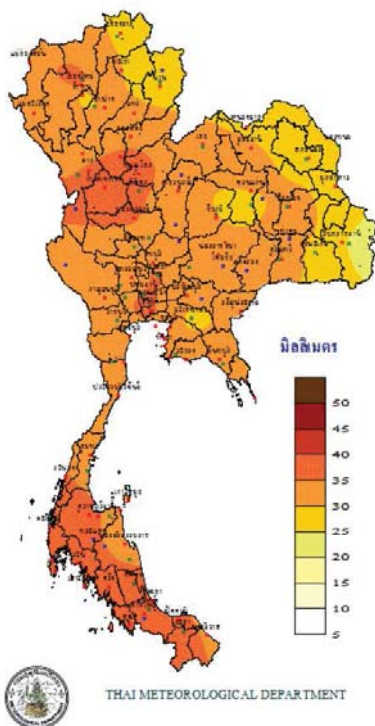
**วันนี้ (23 มี.ค. 61)**  
น้ำขึ้นเต็มที่ เวลา 08.36 น. สูงกว่าระดับทะเลปานกลาง - เมตร 98 เซนติเมตร  
น้ำลงเต็มที่ เวลา 22.42 น. สูงกว่าระดับทะเลปานกลาง - เมตร 95 เซนติเมตร  
น้ำลงเต็มที่ เวลา 03.40 น. สูงกว่าระดับทะเลปานกลาง - เมตร 14 เซนติเมตร  
และเวลา 17.03 น. ต่ำกว่าระดับทะเลปานกลาง - เมตร 51 เซนติเมตร

[http://climate.tmd.go.th/gge/gge/dailyrain\\_sum\\_th.png](http://climate.tmd.go.th/gge/gge/dailyrain_sum_th.png)

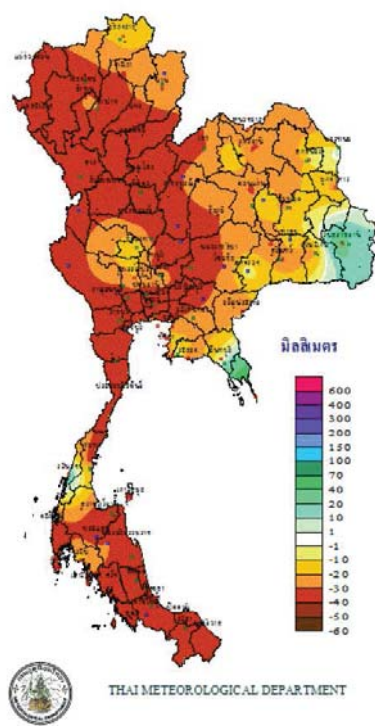
ปริมาณฝนสะสม  
ระหว่างวันที่ 16 - 22 มีนาคม 2561



ศักยภาพการคายระเหยน้ำสะสม  
ระหว่างวันที่ 16 - 22 มีนาคม 2561



สมดุลน้ำ  
ระหว่างวันที่ 16 - 22 มีนาคม 2561



THAI METEOROLOGICAL DEPARTMENT



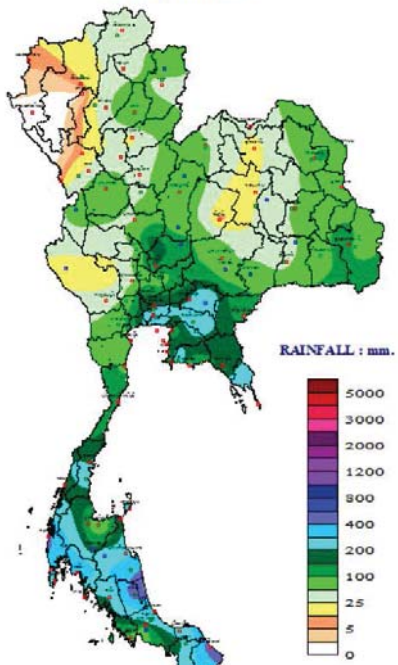
THAI METEOROLOGICAL DEPARTMENT



THAI METEOROLOGICAL DEPARTMENT

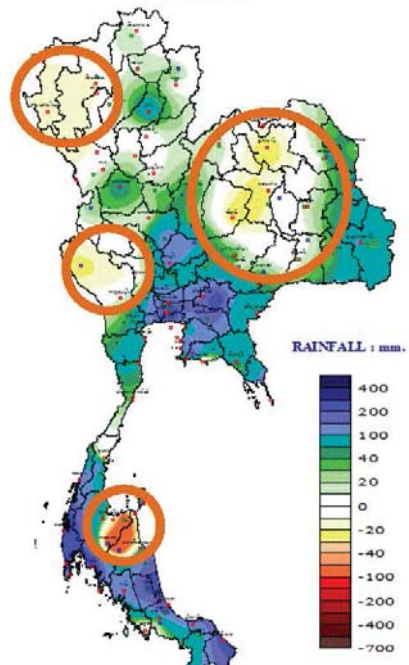


TOTAL RAINFALL FROM 1 JANUARY  
TO 22 มีนาคม 2018



THAI METEOROLOGICAL DEPARTMENT

DEPARTURE FROM NORMAL  
TO 22 มีนาคม



THAI METEOROLOGICAL DEPARTMENT

ปริมาณฝนสะสมปี

พ.ศ. ๒๕๖๐ และ ๒๕๖๑

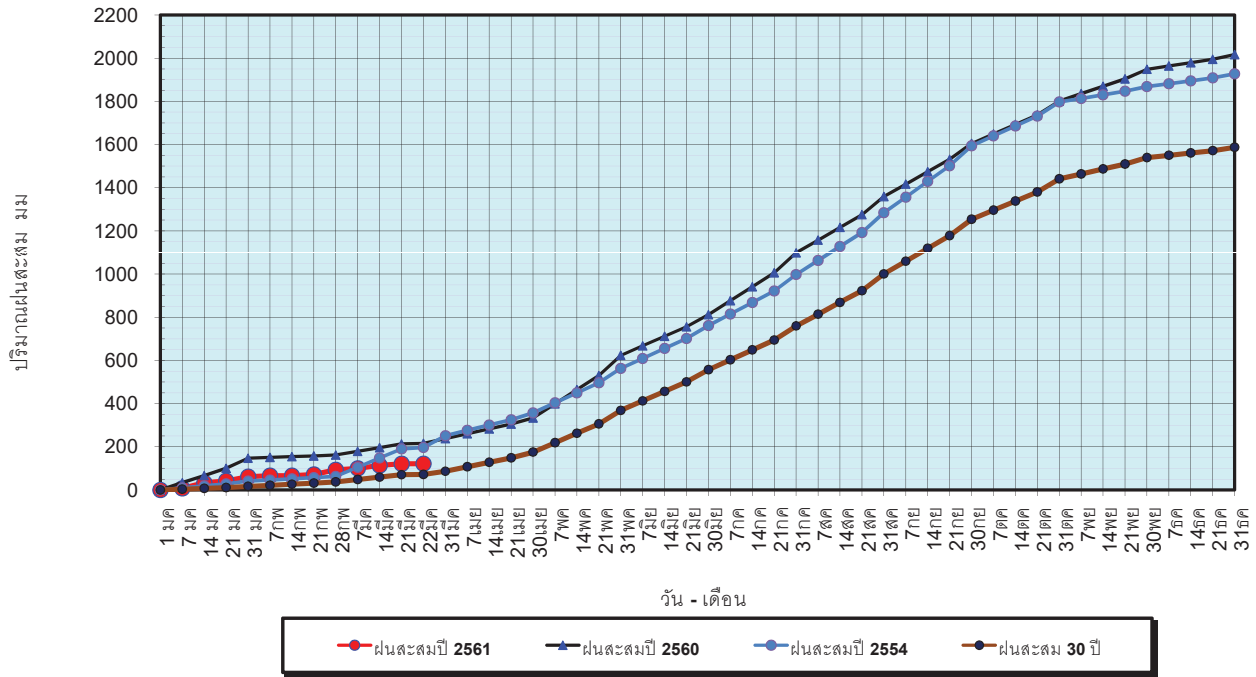
เทียบค่าเฉลี่ย ๓๐ ปี





วันที่ 22 มีนาคม 2561  
 ฝน30ปี = 72.53 มม. (สะสมทั้งปี = 1,587.70 มม.)  
 ปี60 = 215.56 มม. (สะสมทั้งปี = 2,016.75 มม.)  
 ปี61 = 121.01 มม.  
 เปรียบเทียบกับ ปี 60 **มีค่าน้อยกว่า** -94.55 มม.  
 เปรียบเทียบกับฝนเฉลี่ย 30 ปี **มีค่ามากกว่า** 48.48 มม.

ปริมาณฝนสะสมปี 2554-2560-2561 เทียบกับค่าเฉลี่ย 30 ปี



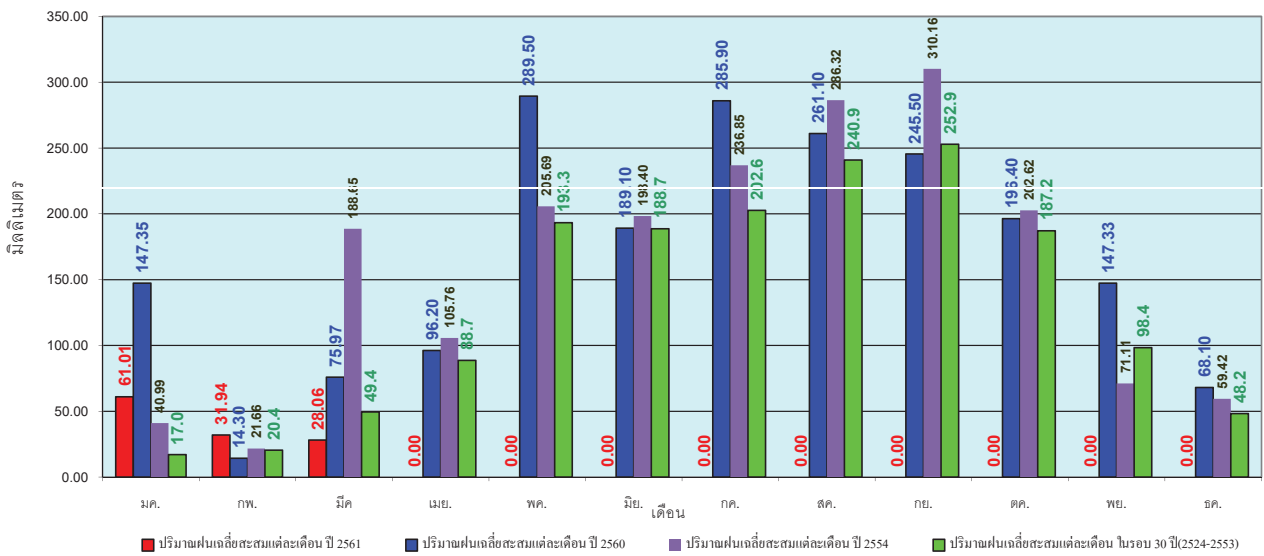
ข้อมูลจากกรมอุตุนิยมวิทยาจำนวน 122 สถานีข้อมูลปริมาณฝนสะสมถึง วันที่ 22 มีนาคม 2561



ศูนย์เมขลา ศูนย์ป้องกันวิกฤตน้ำ กรมทรัพยากรน้ำ

วันที่ 22 มีนาคม 2561  
 ฝน30ปี = 72.53 มม. (สะสมทั้งปี = 1,587.70 มม.)  
 ปี60 = 215.56 มม. (สะสมทั้งปี = 2,016.75 มม.)  
 ปี61 = 121.01 มม.  
 เปรียบเทียบกับ ปี 60 **มีค่าน้อยกว่า** -94.55 มม.  
 เปรียบเทียบกับฝนเฉลี่ย 30 ปี **มีค่ามากกว่า** 48.48 มม.

ปริมาณฝนเฉลี่ยรายเดือนของประเทศ



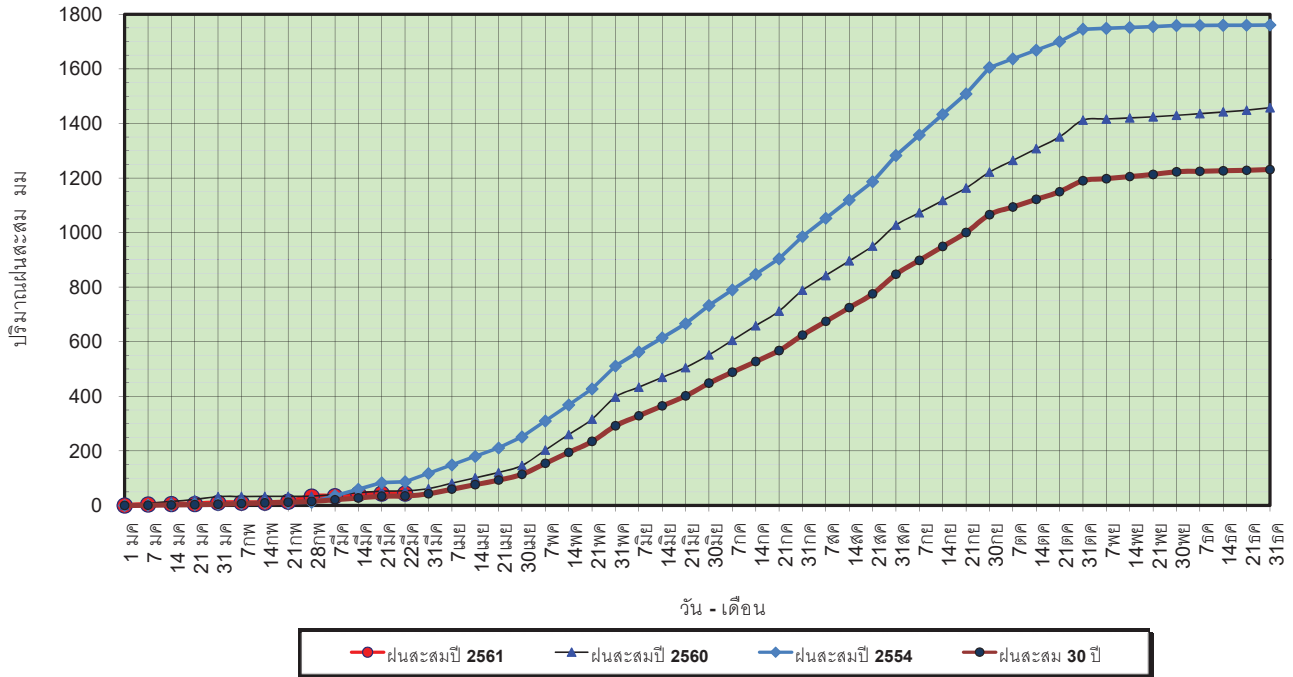
ข้อมูลจากกรมอุตุนิยมวิทยาจำนวน 122 สถานีข้อมูลปริมาณฝนสะสมถึง วันที่ 22 มีนาคม 2561



ศูนย์เมขลา ศูนย์ป้องกันวิกฤตน้ำ กรมทรัพยากรน้ำ

วันที่ 22 มีนาคม 2561  
 ฝน30ปี = 34.94 มม. (สะสมทั้งปี = 1,230.90 มม.)  
 ปี60 = 53.53 มม. (สะสมทั้งปี = 1,457.30 มม.)  
 ปี61 = 43.85 มม.  
 เปรียบเทียบกับ ปี 60 **มีค่าน้อยกว่า** -9.68 มม.  
 เปรียบเทียบกับฝนเฉลี่ย 30 ปี **มีค่ามากกว่า** 8.91 มม.

### ปริมาณฝนสะสมภาคเหนือ



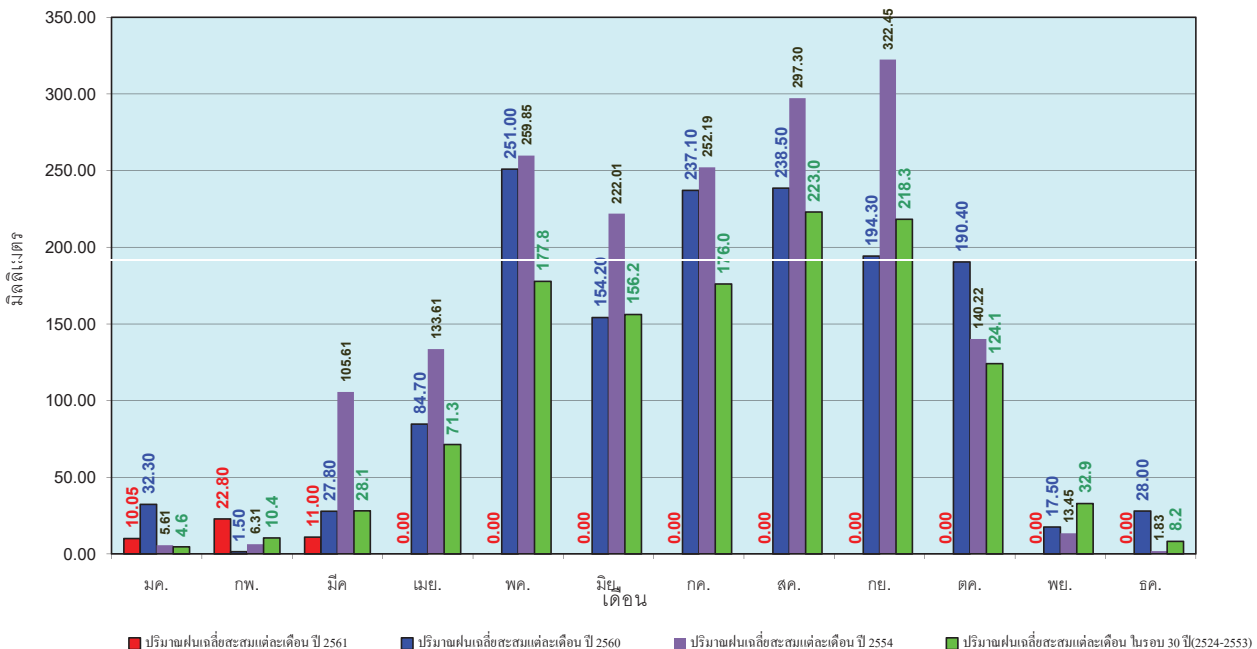
ข้อมูลจากกรมอุตุนิยมวิทยาจำนวน 32  
 สถานีข้อมูลปริมาณฝนสะสมถึง วันที่  
 22 มีนาคม 2561



ศูนย์เมฆขลา ศูนย์ป้องกันวิกฤตน้ำ กรมทรัพยากรน้ำ

วันที่ 22 มีนาคม 2561  
 ฝน30ปี = 34.94 มม. (สะสมทั้งปี = 1,230.90 มม.)  
 ปี60 = 53.53 มม. (สะสมทั้งปี = 1,457.30 มม.)  
 ปี61 = 43.85 มม.  
 เปรียบเทียบกับ ปี 60 **มีค่าน้อยกว่า** -9.68 มม.  
 เปรียบเทียบกับฝนเฉลี่ย 30 ปี **มีค่ามากกว่า** 8.91 มม.

### ปริมาณฝนเฉลี่ยสะสมรายเดือน ภาคเหนือ



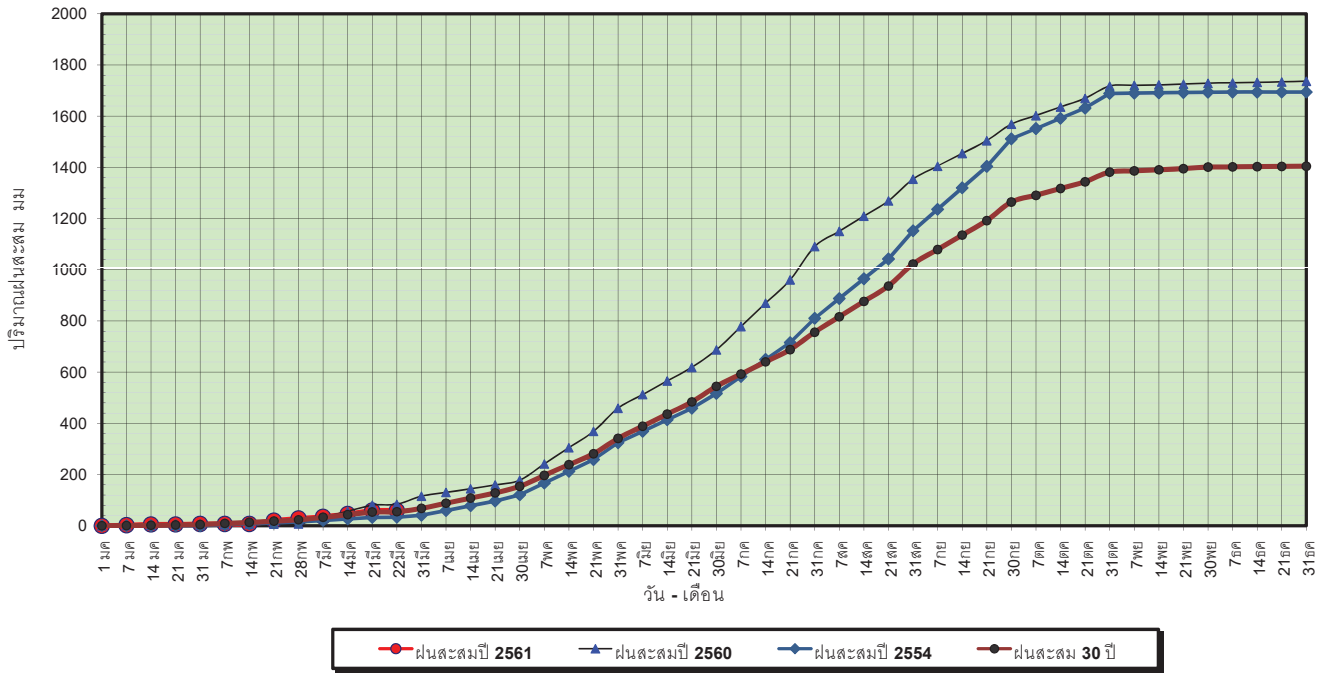
ข้อมูลจากกรมอุตุนิยมวิทยาจำนวน 32  
 สถานีข้อมูลปริมาณฝนสะสมถึง วันที่  
 22 มีนาคม 2561



ศูนย์เมฆขลา ศูนย์ป้องกันวิกฤตน้ำ กรมทรัพยากรน้ำ

วันที่ 22 มีนาคม 2561  
 ฝน30ปี = 55.02 มม. (สะสมทั้งปี = 1,404.50 มม.)  
 ปี60 = 84.12 มม. (สะสมทั้งปี = 1,736.60 มม.)  
 ปี61 = 59.41 มม.  
 เปรียบเทียบกับ ปี 60 **มีค่าน้อยกว่า** -24.70 มม.  
 เปรียบเทียบกับฝนเฉลี่ย 30 ปี **มีค่ามากกว่า** 4.39 มม.

### ปริมาณฝนสะสมภาคตะวันออกเฉียงเหนือ



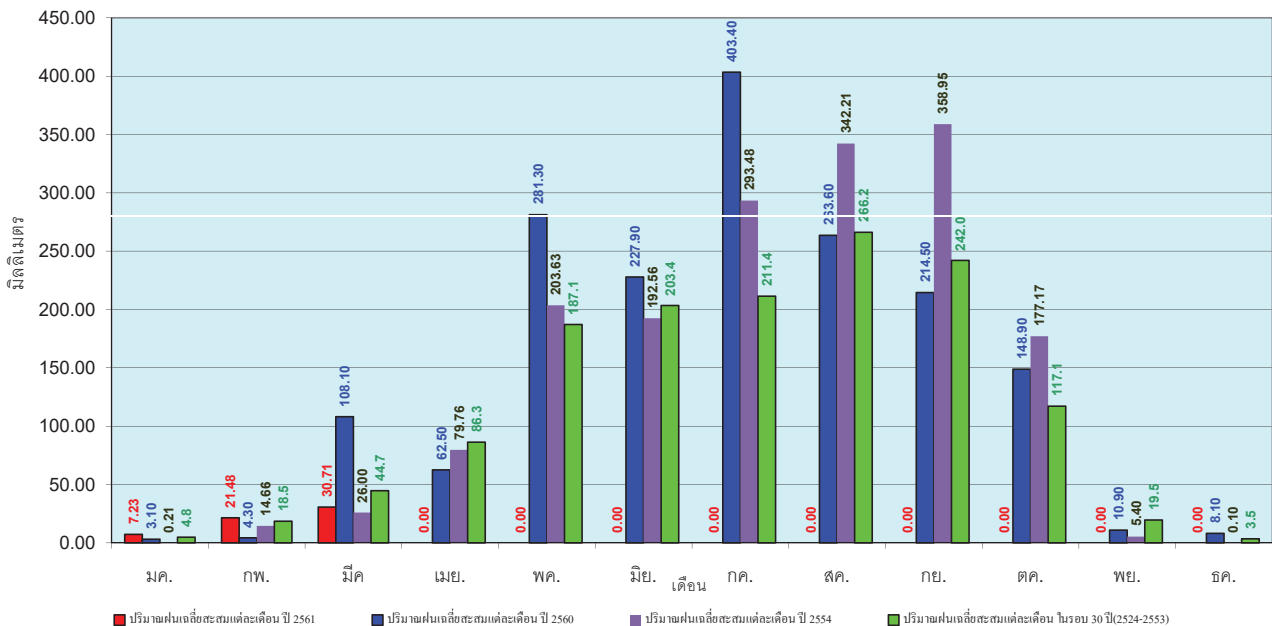
ข้อมูลจากกรมอุตุนิยมวิทยาจำนวน 28  
 สถานีข้อมูลปริมาณฝนสะสมถึง วันที่  
 22 มีนาคม 2561



ศูนย์เมฆลา ศูนย์ป้องกันภัยพิบัติฯ กรมทรัพยากรน้ำ

วันที่ 22 มีนาคม 2561  
 ฝน30ปี = 55.02 มม. (สะสมทั้งปี = 1,404.50 มม.)  
 ปี60 = 84.12 มม. (สะสมทั้งปี = 1,736.60 มม.)  
 ปี61 = 59.41 มม.  
 เปรียบเทียบกับ ปี 60 **มีค่าน้อยกว่า** -24.70 มม.  
 เปรียบเทียบกับฝนเฉลี่ย 30 ปี **มีค่ามากกว่า** 4.39 มม.

### ปริมาณฝนเฉลี่ยสะสมรายเดือน ภาคตะวันออกเฉียงเหนือ



ข้อมูลจากกรมอุตุนิยมวิทยาจำนวน 28  
 สถานีข้อมูลปริมาณฝนสะสมถึง วันที่  
 22 มีนาคม 2561

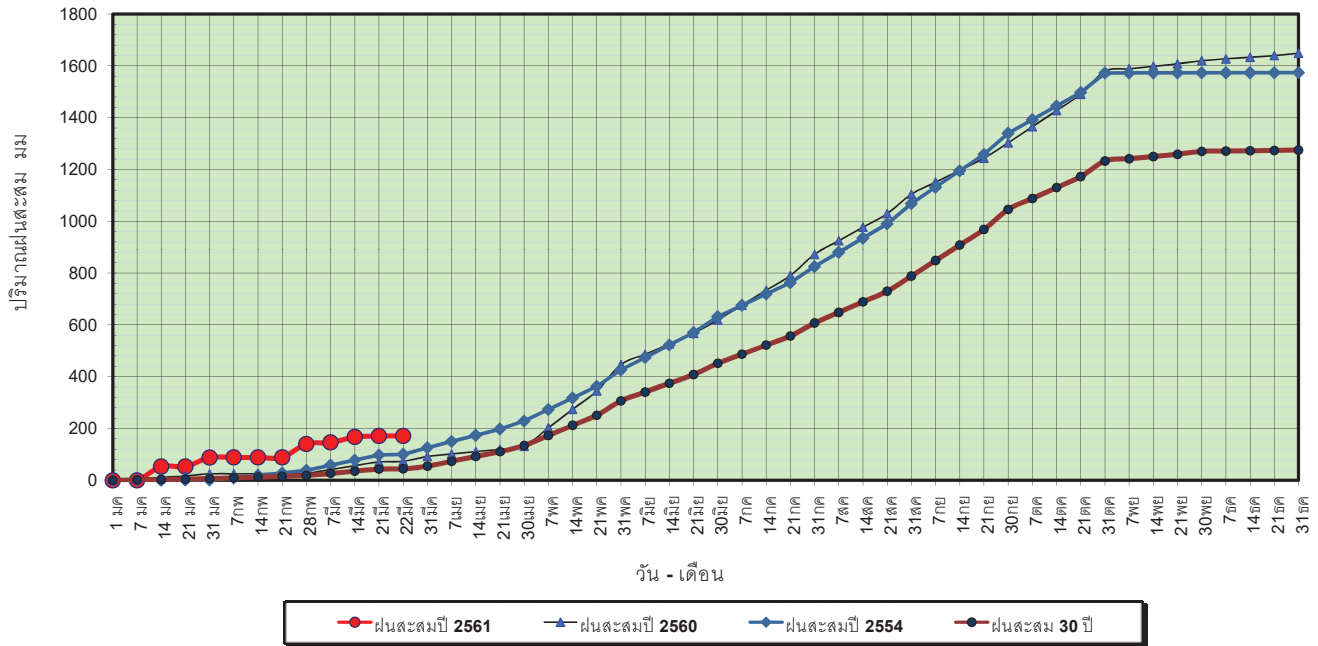


ศูนย์เมฆลา ศูนย์ป้องกันภัยพิบัติฯ กรมทรัพยากรน้ำ



วันที่ 22 มีนาคม 2561  
 ฝน30ปี = 44.55 มม. (สะสมทั้งปี = 1,275.20 มม.)  
 ปี60 = 73.13 มม. (สะสมทั้งปี = 1,649.10 มม.)  
 ปี61 = 171.35 มม.  
 เปรียบเทียบกับ ปี 60 มีค่ามากกว่า 98.22 มม.  
 เปรียบเทียบกับฝนเฉลี่ย 30 ปี มีค่ามากกว่า 126.80 มม.

### ปริมาณฝนสะสมภาคกลาง



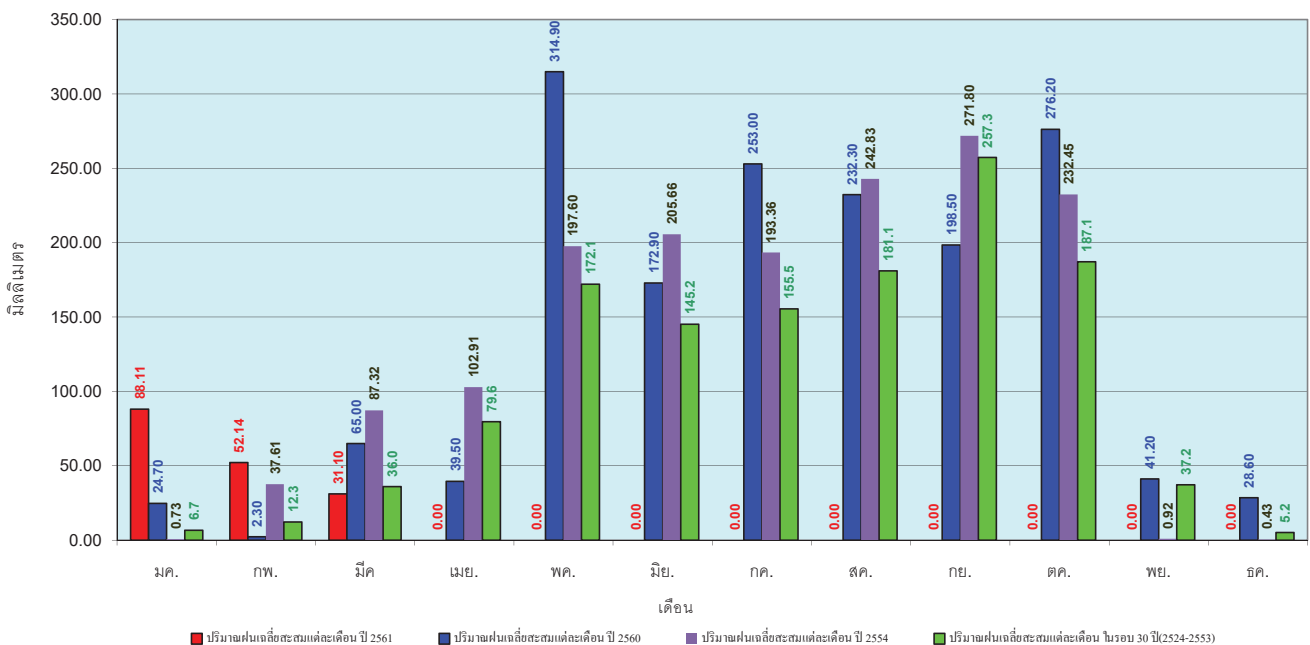
ข้อมูลจากกรมอุตุนิยมวิทยาจำนวน 13  
 สถานีข้อมูลปริมาณฝนสะสมถึง วันที่  
 22 มีนาคม 2561



ศูนย์เมฆขลา ศูนย์ป้องกันวิกฤตน้ำ กรมทรัพยากรน้ำ

วันที่ 22 มีนาคม 2561  
 ฝน30ปี = 44.55 มม. (สะสมทั้งปี = 1,275.20 มม.)  
 ปี60 = 73.13 มม. (สะสมทั้งปี = 1,649.10 มม.)  
 ปี61 = 171.35 มม.  
 เปรียบเทียบกับ ปี 60 มีค่ามากกว่า 98.22 มม.  
 เปรียบเทียบกับฝนเฉลี่ย 30 ปี มีค่ามากกว่า 126.80 มม.

### ปริมาณฝนเฉลี่ยสะสมรายเดือน ภาคกลาง



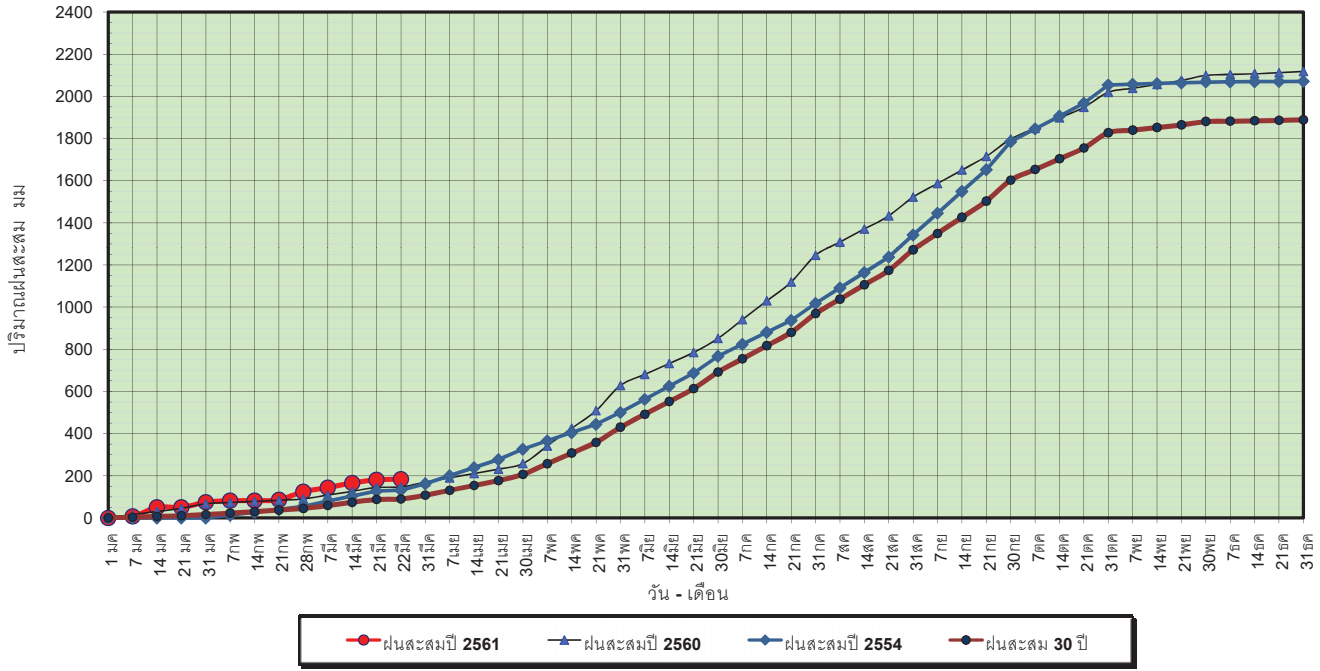
ข้อมูลจากกรมอุตุนิยมวิทยาจำนวน 13  
 สถานีข้อมูลปริมาณฝนสะสมถึง วันที่  
 22 มีนาคม 2561



ศูนย์เมฆขลา ศูนย์ป้องกันวิกฤตน้ำ กรมทรัพยากรน้ำ

วันที่ 22 มีนาคม 2561  
 ฝน30ปี = 89.85 มม. (สะสมทั้งปี = 1,888.80 มม.)  
 ปี60 = 146.59 มม. (สะสมทั้งปี = 2,118.10 มม.)  
 ปี61 = 183.82 มม.  
 เปรียบเทียบกับ ปี 60 มีค่ามากกว่า 37.23 มม.  
 เปรียบเทียบกับฝนเฉลี่ย 30 ปี มีค่ามากกว่า 93.97 มม.

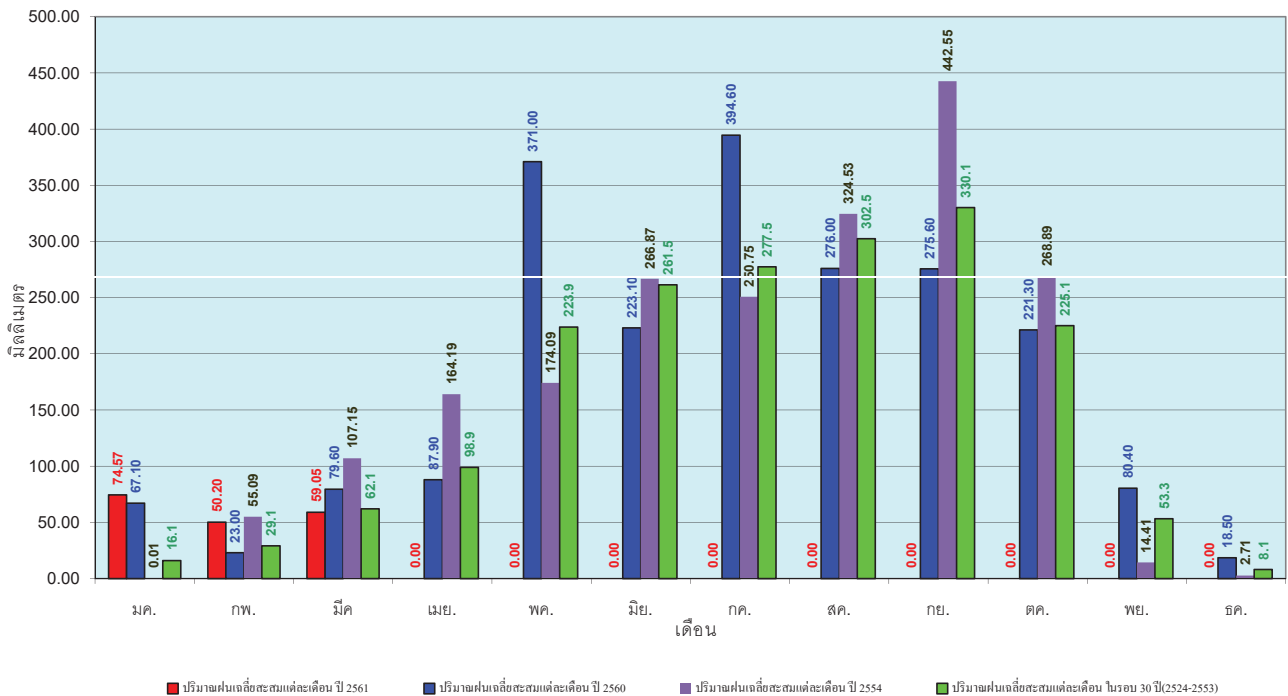
### ปริมาณฝนสะสมภาคตะวันออกเฉียงเหนือ



ข้อมูลจากกรมอุตุนิยมวิทยาจำนวน 15 สถานีข้อมูลปริมาณฝนสะสมถึง วันที่ 22 มีนาคม 2561

วันที่ 22 มีนาคม 2561  
 ฝน30ปี = 89.85 มม. (สะสมทั้งปี = 1,888.80 มม.)  
 ปี60 = 146.59 มม. (สะสมทั้งปี = 2,118.10 มม.)  
 ปี61 = 183.82 มม.  
 เปรียบเทียบกับ ปี 60 มีค่ามากกว่า 37.23 มม.  
 เปรียบเทียบกับฝนเฉลี่ย 30 ปี มีค่ามากกว่า 93.97 มม.

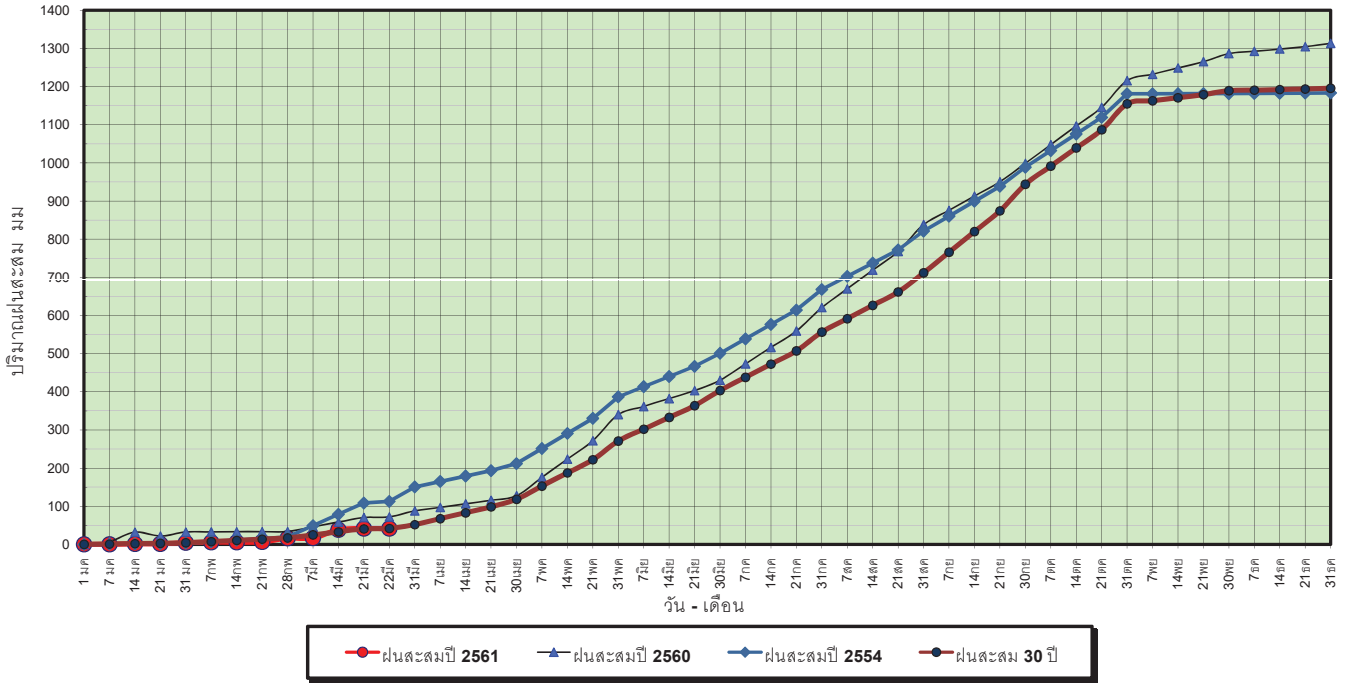
### ปริมาณฝนเฉลี่ยสะสมรายเดือน ภาคตะวันออกเฉียงเหนือ



ข้อมูลจากกรมอุตุนิยมวิทยาจำนวน 15 สถานีข้อมูลปริมาณฝนสะสมถึง วันที่ 22 มีนาคม 2561

วันที่ 22 มีนาคม 2561  
 ฝน30ปี = 41.71 มม. (สะสมทั้งปี = 1,195.72 มม.)  
 ปี60 = 72.21 มม. (สะสมทั้งปี = 1,313.32 มม.)  
 ปี61 = 41.46 มม.  
 เปรียบเทียบกับ ปี 60 **มีค่าน้อยกว่า** -30.75 มม.  
 เปรียบเทียบกับฝนเฉลี่ย 30 ปี **มีค่าน้อยกว่า** -0.25 มม.

### ปริมาณฝนสะสมภาคตะวันตก



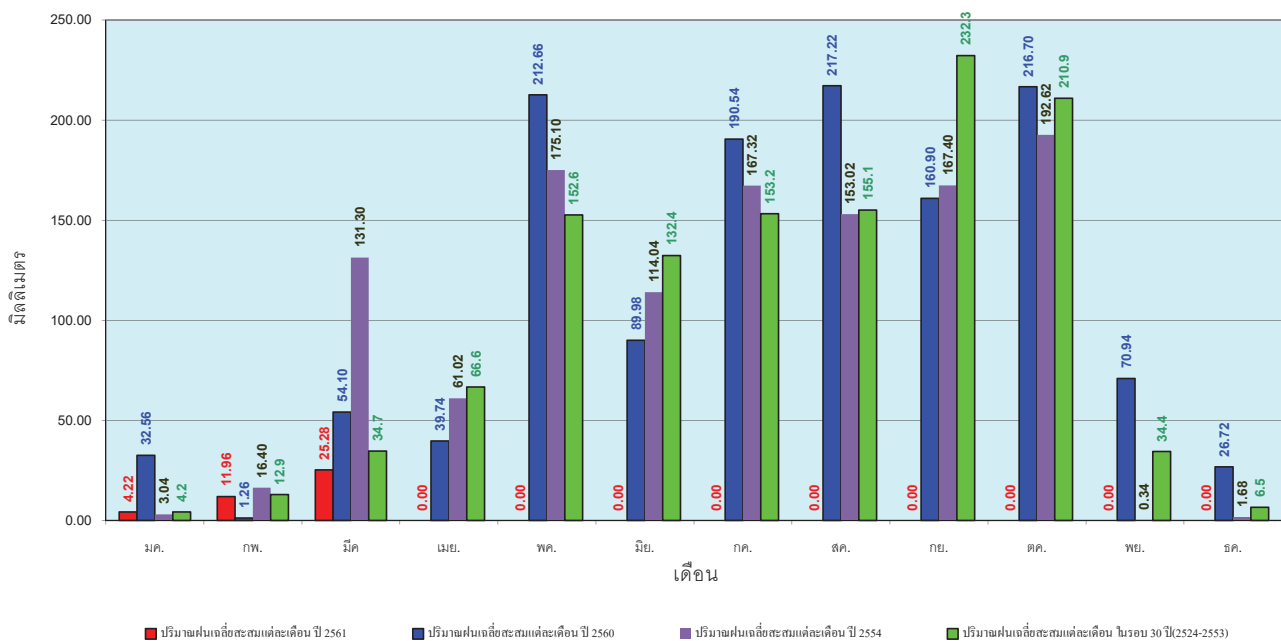
ข้อมูลจากกรมอุตุนิยมวิทยาจำนวน 5  
 สถานีข้อมูลปริมาณฝนสะสมถึง วันที่  
 22 มีนาคม 2561



ศูนย์เมฆขลา ศูนย์ป้องกันวิกฤตน้ำ กรมทรัพยากรน้ำ

วันที่ 22 มีนาคม 2561  
 ฝน30ปี = 41.71 มม. (สะสมทั้งปี = 1,195.72 มม.)  
 ปี60 = 72.21 มม. (สะสมทั้งปี = 1,313.32 มม.)  
 ปี61 = 41.46 มม.  
 เปรียบเทียบกับ ปี 60 **มีค่าน้อยกว่า** -30.75 มม.  
 เปรียบเทียบกับฝนเฉลี่ย 30 ปี **มีค่าน้อยกว่า** -0.25 มม.

### ปริมาณฝนเฉลี่ยสะสมรายเดือน ภาคตะวันตก



ข้อมูลจากกรมอุตุนิยมวิทยาจำนวน 5  
 สถานีข้อมูลปริมาณฝนสะสมถึง วันที่  
 22 มีนาคม 2561

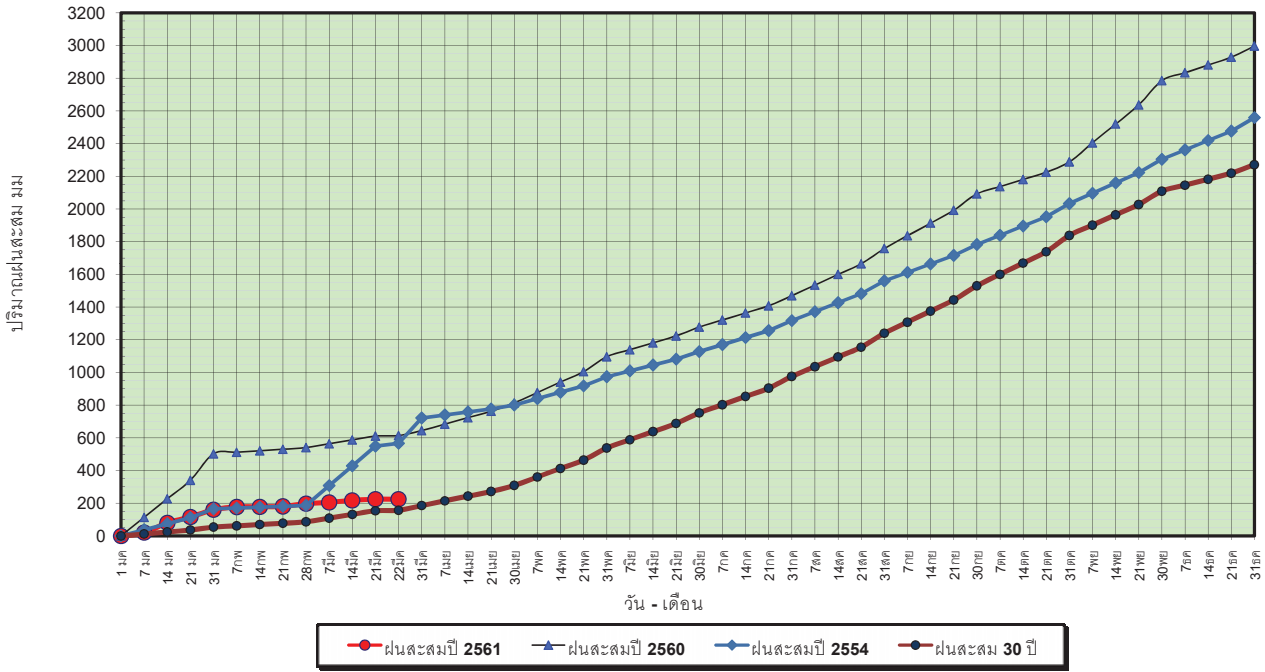


ศูนย์เมฆขลา ศูนย์ป้องกันวิกฤตน้ำ กรมทรัพยากรน้ำ



วันที่ 22 มีนาคม 2561  
 ฝน30ปี = 157.52 มม. (สะสมทั้งปี = 2,271.55 มม.)  
 ปี60 = 614.19 มม. (สะสมทั้งปี = 2,997.15 มม.)  
 ปี61 = 224.30 มม.  
 เปรียบเทียบกับ ปี 60 **มีค่าน้อยกว่า** -389.88 มม.  
 เปรียบเทียบกับฝนเฉลี่ย 30 ปี **มีค่ามากกว่า** 66.78 มม.

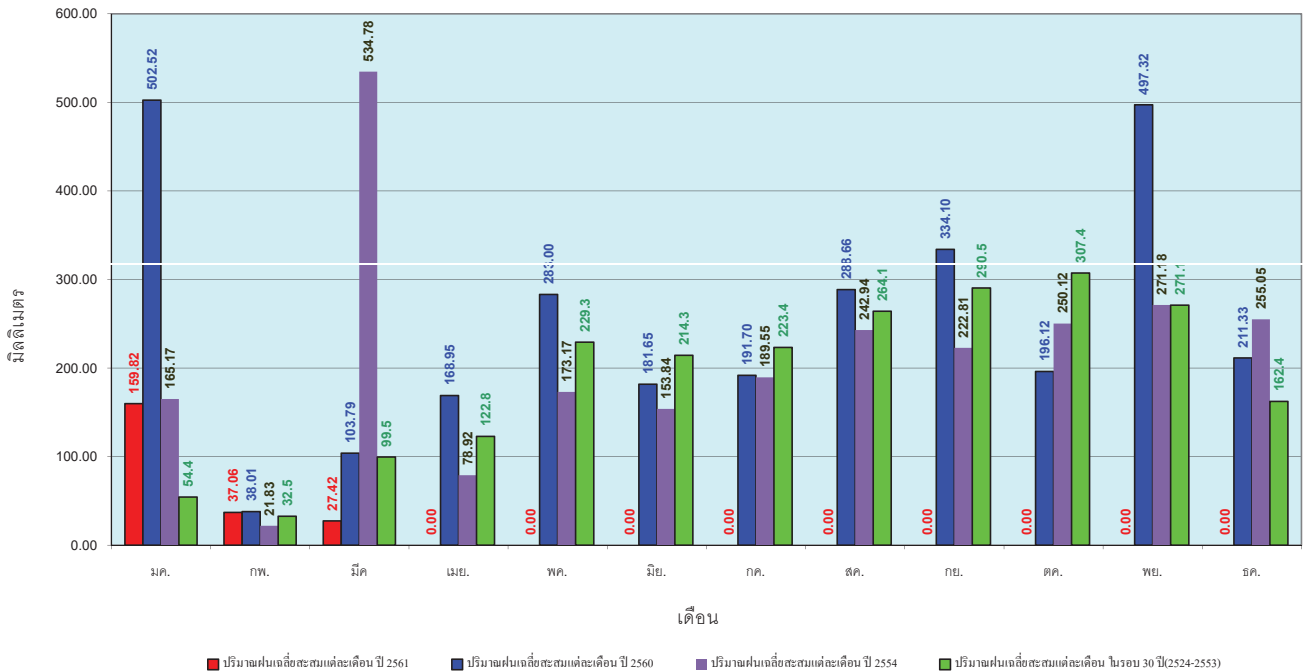
### ปริมาณฝนสะสมภาคใต้



ข้อมูลจากกรมอุตุนิยมวิทยาจำนวน 29  
 สถานีข้อมูลปริมาณฝนสะสมถึง วันที่  
 22 มีนาคม 2561

วันที่ 22 มีนาคม 2561  
 ฝน30ปี = 157.52 มม. (สะสมทั้งปี = 2,271.55 มม.)  
 ปี60 = 614.19 มม. (สะสมทั้งปี = 2,997.15 มม.)  
 ปี61 = 224.30 มม.  
 เปรียบเทียบกับ ปี 60 **มีค่าน้อยกว่า** -389.88 มม.  
 เปรียบเทียบกับฝนเฉลี่ย 30 ปี **มีค่ามากกว่า** 66.78 มม.

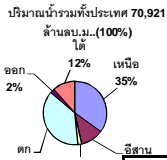
### ปริมาณฝนเฉลี่ยสะสมรายเดือน ภาคใต้



ข้อมูลจากกรมอุตุนิยมวิทยาจำนวน 29  
 สถานีข้อมูลปริมาณฝนสะสมถึง วันที่  
 22 มีนาคม 2561

สถานการณ์น้ำในอ่างเก็บน้ำ  
ขนาดใหญ่ และขนาดกลาง





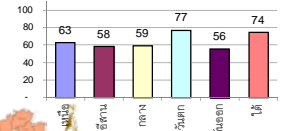
## รายงานสรุปสภาพน้ำในอ่างเก็บน้ำขนาดใหญ่และขนาดกลาง

รายงานสถานการณ์ ณ วันที่ 23 มีนาคม 2561

ปริมาณน้ำในอ่างที่ใช้การได้ในสัปดาห์นี้ + มากกว่า / - น้อยกว่า สัปดาห์ก่อน **797.92** ล้าน ลบ.ม.

สรุปสถานการณ์ปริมาณน้ำในอ่างเก็บน้ำที่ใช้ในทุกกิจกรรมทั่วประเทศ มากกว่าปริมาณน้ำที่เหลือเข้าอ่าง เมื่อเทียบกับสัปดาห์ก่อนที่ห้ามภา ครรใช้น้ำอย่างระมัดระวัง

% ปริมาณน้ำรวมแต่ละภาคปัจจุบัน



สรุปสถานการณ์ปริมาณน้ำในอ่างฯ

คงที่	2	อ่าง
ลดลง	35	อ่าง
เพิ่มขึ้น	1	อ่าง

เปรียบเทียบปริมาณน้ำรวม  
ของประเทศไทย  
ใน ปี 61 และ ปี 60

วันที่ 23 มีนาคม 2561 เท่ากับ

48,849 ล้าน ลบ.ม. หรือ เท่ากับ

69%

วันที่ 23 มีนาคม 2560 เท่ากับ

42,227 ล้าน ลบ.ม. หรือ เท่ากับ

59%

ภาค	สถานการณ์ปริมาณน้ำในอ่าง				ปริมาณน้ำ เปลี่ยนแปลง (ล้าน ม.³)	สถานะ
	ล้น (แห่ง)	คงที่ (แห่ง)	เพิ่มขึ้น (แห่ง)	รวม (แห่ง)		
ภาคเหนือ	6	-	1	7	-327.00	ปริมาณน้ำในอ่างเก็บน้ำลดลง
ภาคตะวันออกเฉียงเหนือ	11	-	-	12	-167.00	ปริมาณน้ำในอ่างเก็บน้ำลดลง
ภาคกลาง	3	-	-	3	-32.00	ปริมาณน้ำในอ่างเก็บน้ำลดลง
ภาคตะวันตก	2	-	-	2	-196.00	ปริมาณน้ำในอ่างเก็บน้ำลดลง
ภาคตะวันออก	9	1	-	10	-23.92	ปริมาณน้ำในอ่างเก็บน้ำลดลง
ภาคใต้	4	-	-	4	-52.00	ปริมาณน้ำในอ่างเก็บน้ำลดลง
<b>รวมทั้งประเทศ</b>	<b>35</b>	<b>2</b>	<b>1</b>	<b>38</b>	<b>-797.92</b>	<b>ปริมาณน้ำในอ่างเก็บน้ำลดลง</b>

ภาค อ่างเก็บน้ำ เชื่อม	ความจ ที่ รอก. (ล้าน ม.³)	ปริมาณน้ำ ที่ไม่ได้ (ล้าน ม.³)	ใช้การ ได้จริง (ล้าน ม.³)	ปริมาณน้ำรวม วันที่ 23 มีนาคม 2560		ปัจจุบัน วันที่ 23 มีนาคม 2561				สัปดาห์ก่อน วันที่ 17 มีนาคม 2561				ปริมาณน้ำ + เพิ่มขึ้น (ล้าน ม.³)	สถานการณ์ ในอ่าง	
				%	%	ปริมาณน้ำรวม		ปริมาณน้ำใช้การได้จริง		ปริมาณน้ำรวม		ปริมาณน้ำใช้การได้จริง				
						ปริมาณน้ำ (ล้าน ม.³)	%	ปริมาณน้ำ (ล้าน ม.³)	%	ปริมาณน้ำ (ล้าน ม.³)	%	ปริมาณน้ำ (ล้าน ม.³)	%			
<b>ภาคเหนือ (7)</b>																
1	ภูมิพล (2)	13,462	3,800	9,662	6,166	46%	8,508	63%	4,708	35%	6,675	64%	4,875	36%	-167.00	ลดลง
2	สิริกิติ์ (2)	9,510	2,850	6,660	5,451	57%	6,132	64%	3,282	35%	6,250	66%	3,400	36%	-118.00	ลดลง
3	แม่งัด	265	12	253	136	51%	209	79%	197	74%	216	82%	204	77%	-7.00	ลดลง
4	แม่งาว	263	14	249	69	26%	91	35%	77	29%	95	36%	81	31%	-4.00	ลดลง
5	กัวลม	106	3	103	53	50%	84	79%	81	76%	76	72%	73	69%	8.00	เพิ่มขึ้น
6	กัวคอง	170	6	164	140	82%	112	66%	106	62%	124	73%	118	69%	-12.00	ลดลง
7	แควน้อย	939	43	896	451	48%	493	53%	450	48%	520	55%	477	51%	-27.00	ลดลง
	แม่มอก	110	16	94	39	35%	43	39%	27	25%	46	42%	30	27%	-3.00	ลดลง
	<b>รวมภาคเหนือ</b>	<b>34,85%</b>	<b>24,825</b>	<b>6,744</b>	<b>18,081</b>	<b>50%</b>	<b>15,673</b>	<b>63%</b>	<b>8,901</b>	<b>36%</b>	<b>16,002</b>	<b>64%</b>	<b>9,228</b>	<b>37%</b>	<b>-327.00</b>	<b>ลดลง</b>
<b>ภาคตะวันออกเฉียงเหนือ (12)</b>																
8	ห้วยหลวง	136	7	129	71	52%	70	51%	63	46%	76	56%	69	51%	-6.00	ลดลง
9	น้ำจืด	520	45	475	197	38%	309	59%	264	51%	319	61%	274	53%	-10.00	ลดลง
10	น้ำพอง (2)	165	8	157	56	34%	93	56%	85	52%	95	58%	87	53%	-2.00	ลดลง
11	จุฬารัตน (2)	164	37	127	81	49%	116	71%	79	48%	117	71%	80	49%	-1.00	ลดลง
12	อุบลรัตน์ (2)	2,431	581	1,850	1,347	55%	1,323	54%	742	31%	1,377	57%	796	33%	-54.00	ลดลง
13	ลำปาว	1,980	100	1,880	695	35%	1,156	58%	1,056	53%	1,202	61%	1,102	56%	-46.00	ลดลง
14	ลำตะคอง	314	22	292	87	28%	172	55%	150	48%	175	56%	153	49%	-3.00	ลดลง
15	ลำพระเพลิง	155	1	154	65	42%	114	74%	113	73%	121	78%	120	77%	-7.00	ลดลง
16	มูลขม	141	7	134	60	43%	88	62%	81	57%	90	64%	83	59%	-2.00	ลดลง
17	ลำแซะ	275	7	268	93	34%	140	51%	133	48%	145	53%	138	50%	-5.00	ลดลง
18	ลำน้ำรอง	121	3	118	57	47%	67	55%	64	53%	67	55%	64	53%	-	คงที่
19	สิรินธร (2)	1,966	831	1,135	1,217	62%	1,217	62%	386	20%	1,248	63%	417	21%	-31.00	ลดลง
	<b>รวมภาคตะวันออกเฉียงเหนือ</b>	<b>11.80%</b>	<b>8,369</b>	<b>1,649</b>	<b>6,720</b>	<b>48%</b>	<b>4,864</b>	<b>58%</b>	<b>3,216</b>	<b>38%</b>	<b>5,032</b>	<b>60%</b>	<b>3,383</b>	<b>40%</b>	<b>-167.00</b>	<b>ลดลง</b>
<b>ภาคกลาง (3)</b>																
20	ป่าสักชลสิทธิ์	960	3	957	426	44%	466	49%	463	48%	490	51%	487	51%	-24.00	ลดลง
21	พิจิตร	160	17	143	85	53%	90	56%	73	46%	91	57%	74	46%	-1.00	ลดลง
22	กระเสียว	240	40	200	186	78%	249	104%	209	87%	256	107%	216	90%	-7.00	ลดลง
	<b>รวมภาคกลาง</b>	<b>1.92%</b>	<b>1,360</b>	<b>60</b>	<b>1,300</b>	<b>51%</b>	<b>805</b>	<b>59%</b>	<b>745</b>	<b>55%</b>	<b>837</b>	<b>62%</b>	<b>777</b>	<b>57%</b>	<b>-32.00</b>	<b>ลดลง</b>
<b>ภาคตะวันตก (2)</b>																
23	ศรีนครินทร์ (2)	17,745	10,265	7,480	13,078	74%	14,820	84%	4,555	26%	14,902	84%	4,637	26%	-82.00	ลดลง
24	วชิราลงกรณ (2)	8,860	3,012	5,848	4,803	54%	5,666	64%	2,654	30%	5,780	65%	2,768	31%	-114.00	ลดลง
	<b>รวมภาคตะวันตก</b>	<b>37.51%</b>	<b>26,605</b>	<b>13,277</b>	<b>13,328</b>	<b>67%</b>	<b>20,486</b>	<b>77%</b>	<b>7,209</b>	<b>27%</b>	<b>20,682</b>	<b>78%</b>	<b>7,405</b>	<b>28%</b>	<b>-196.00</b>	<b>ลดลง</b>
<b>ภาคตะวันออก (6+4)</b>																
25	ขุนด่าน	224	5.00	219	105	47%	115	51%	110	49%	120	54%	115	51%	-5.00	ลดลง
26	คลองสิียด	420	30.00	390	121	29%	182	43%	152	36%	186	44%	156	37%	-4.00	ลดลง
27	บางพระ (3)	117	12.00	105	76	65%	78	67%	66	56%	79	68%	67	57%	-1.00	ลดลง
28	หนองปลาไหล (3)	164	13.75	150	94	57%	128	78%	114	70%	128	78%	114	70%	-	คงที่
29	ประแสร์ (3)	295	20.00	275	132	45%	210	71%	190	64%	214	73%	194	66%	-4.00	ลดลง
30	มาบประชัน (3)	17	0.72	16	8	46%	10	62%	10	57%	10	63%	9.68	58%	-0.17	ลดลง
31	หนองค้อ (3)	21	1.00	20	11	52%	10	45%	9	40%	10	47%	8.96	42%	-0.34	ลดลง
32	ดอกราย (3)	79	3.00	76	50	63%	53	67%	50	63%	58	73%	54.59	69%	-4.22	ลดลง
33	คลองใหญ่ (3)	45	3.00	42	23	50%	30	67%	27	60%	31	67%	27.55	61%	-0.18	ลดลง
34	เขื่อนดินทรนิจลา	295	19.00	276	174	59%	119	40%	100	34%	124	42%	105.00	36%	-5.00	ลดลง
	<b>รวมภาคตะวันออก</b>	<b>2.37%</b>	<b>1,678</b>	<b>107</b>	<b>1,570</b>	<b>47%</b>	<b>936</b>	<b>56%</b>	<b>828</b>	<b>49%</b>	<b>959</b>	<b>57%</b>	<b>852</b>	<b>51%</b>	<b>-23.92</b>	<b>ลดลง</b>
<b>ภาคใต้ (4)</b>																
35	แก่งกระจาน	710	65	645	326	46%	341	48%	276	39%	352	50%	287	40%	-11.00	ลดลง
36	ปราณบุรี	391	18	373	189	48%	254	65%	236	60%	261	67%	243	62%	-7.00	ลดลง
37	รัชชประภา (2)	5,639	1,352	4,287	4,769	85%	4,145	74%	2,793	50%	4,174	74%	2,822	50%	-29.00	ลดลง
38	บางลา (2)	1,454	276	1,178	1,040	72%	1,347	93%	1,071	74%	1,352	93%	1,076	74%	-5.00	ลดลง
	<b>รวมภาคใต้</b>	<b>11.55%</b>	<b>8,194</b>	<b>1,711</b>	<b>6,483</b>	<b>77%</b>	<b>6,086</b>	<b>74%</b>	<b>4,376</b>	<b>53%</b>	<b>6,139</b>	<b>75%</b>	<b>4,428</b>	<b>54%</b>	<b>-52.00</b>	<b>ลดลง</b>
	<b>รวมทั้งประเทศ</b>	<b>100%(38)</b>	<b>71,031</b>	<b>23,548</b>	<b>47,482</b>	<b>59%</b>	<b>48,849</b>	<b>69%</b>	<b>25,275</b>	<b>36%</b>	<b>49,651</b>	<b>70%</b>	<b>26,073</b>	<b>37%</b>	<b>-797.92</b>	<b>ลดลง</b>

ที่มาข้อมูล : ตารางสรุปสภาพน้ำในอ่างเก็บน้ำขนาดใหญ่ทั่วประเทศ และตารางสรุปสภาพน้ำในอ่างเก็บน้ำภาคตะวันออกเฉียงเหนือ กรมชลประทาน

หมายเหตุ :

- อ่างเก็บน้ำขนาดใหญ่ หมายถึง อ่างเก็บน้ำที่มีความจุตั้งแต่ 100 ล้าน ลบ.ม. ขึ้นไป
- เป็นอ่างเก็บน้ำที่อยู่ในความรับผิดชอบของการไฟฟ้าฝ่ายผลิตแห่งประเทศไทย (10) นอกนั้นอยู่ในความรับผิดชอบของกรมชลประทาน (28)
- เป็นอ่างเก็บน้ำขนาดกลางที่มีความสำคัญต่อการอุตสาหกรรมและการประปา ของลุ่มน้ำชายฝั่งทะเลตะวันออก
- ที่มา : กรมชลประทาน และการไฟฟ้าฝ่ายผลิตแห่งประเทศไทย
- จังหวัดที่มีอ่างเก็บน้ำขนาดใหญ่มีจำนวน 26 จังหวัด ไม่มี 50 จังหวัด

รศ. หมายถึง ระดับเก็บกักของอ่าง



ศูนย์เขื่อนฯ



ศูนย์ป้องกันกักตุนน้ำ กรมทรัพยากรน้ำ

### ลำดับของเขื่อนตามความจุ

- ศรีนครินทร์ 2.ภูมิพล 3.สิริกิติ์ 4.วชิราลงกรณ 5.รัชชประภา
- อุบลรัตน์ 7.สิรินธร 8.บางลา 9.ลำปาว 10.ป่าสัก

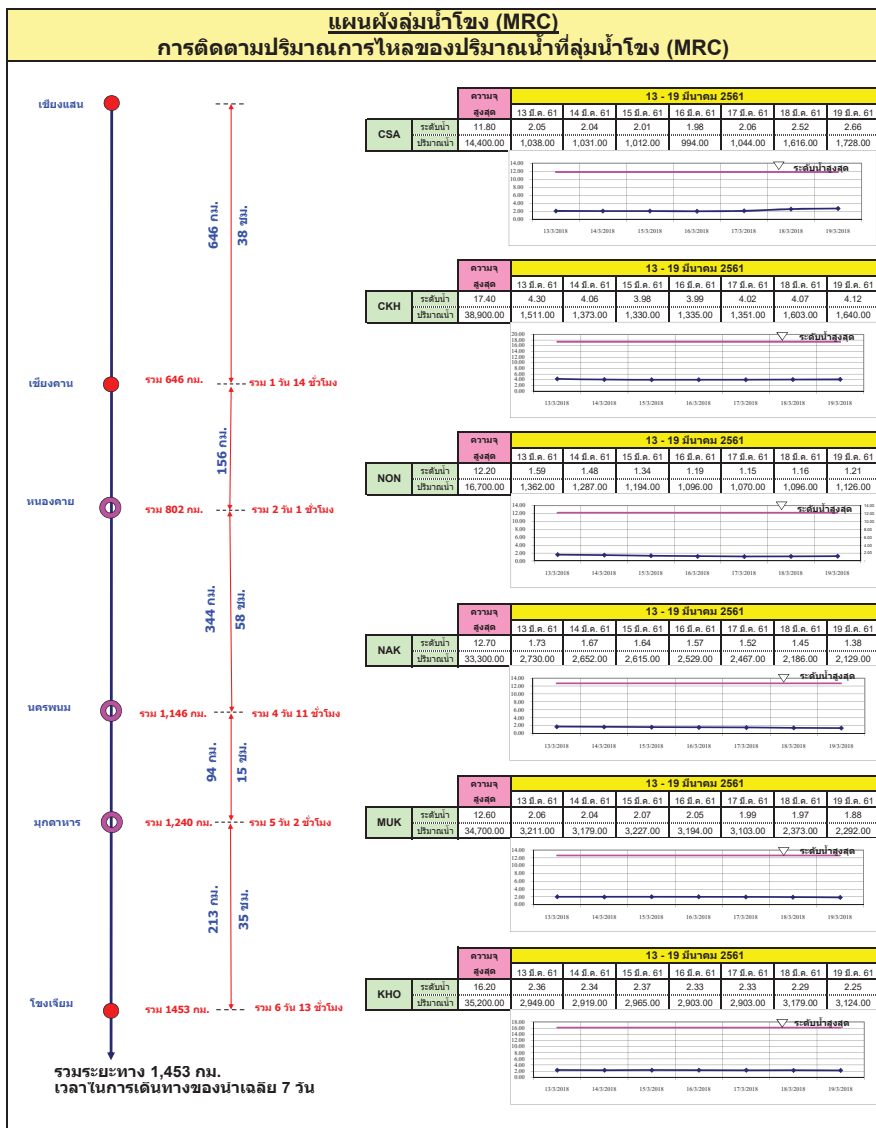
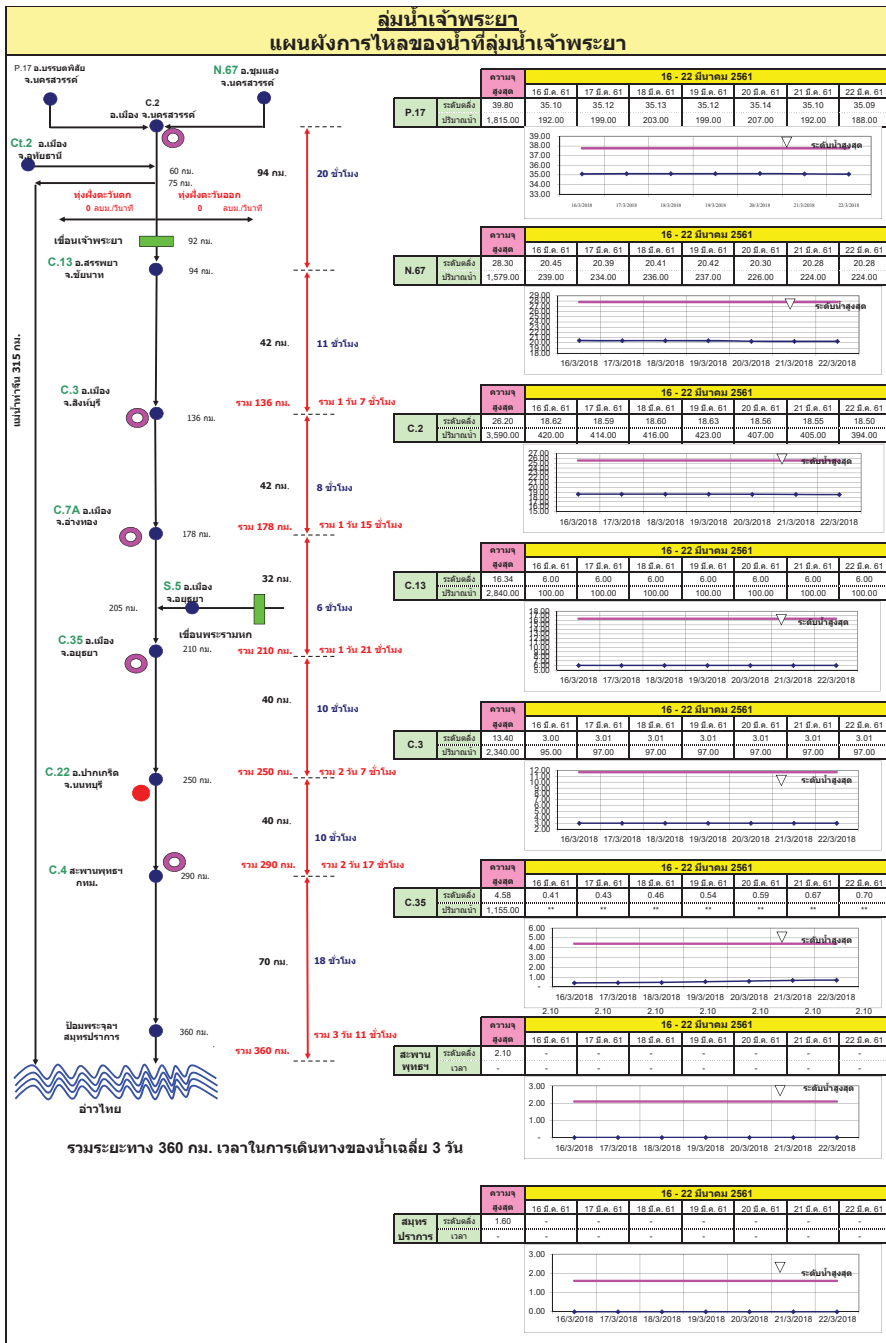
### ลำดับของเขื่อนตามปริมาณน้ำใช้การได้

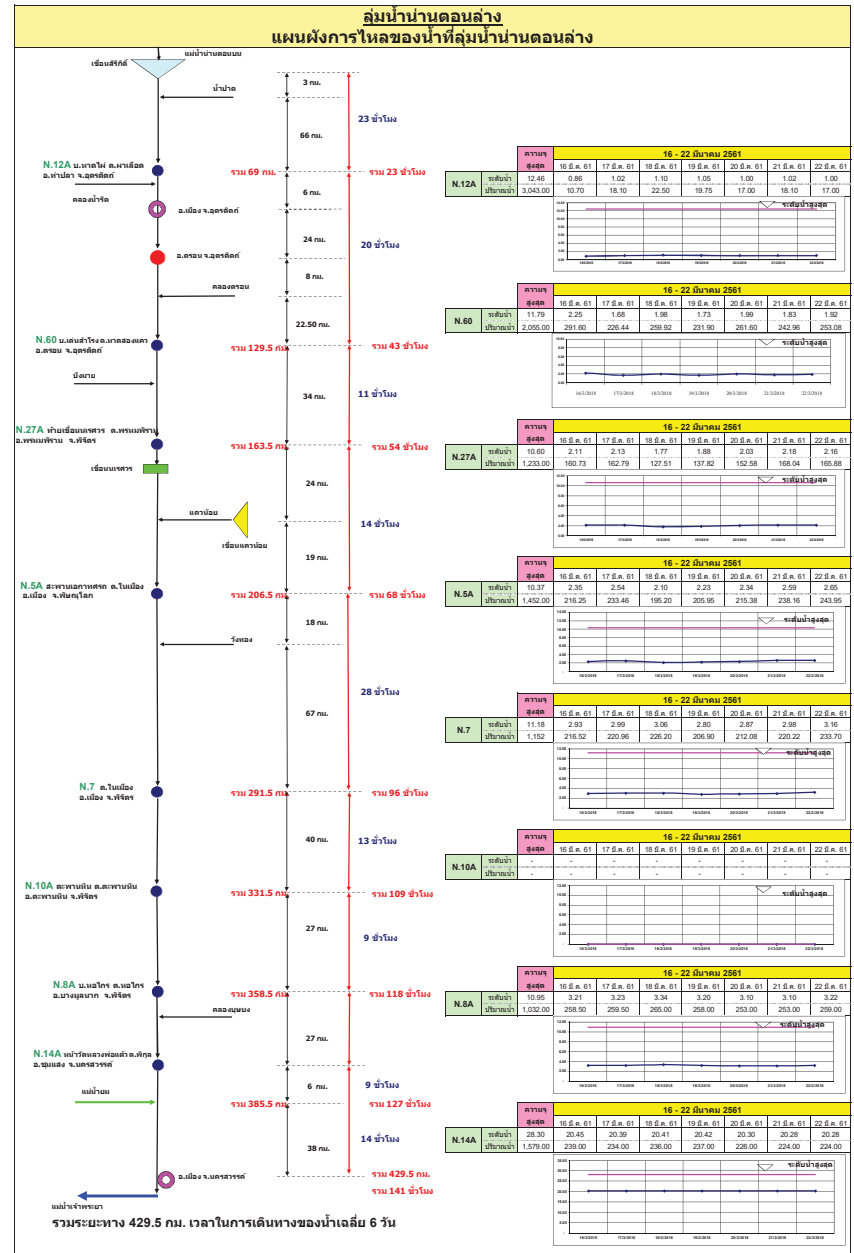
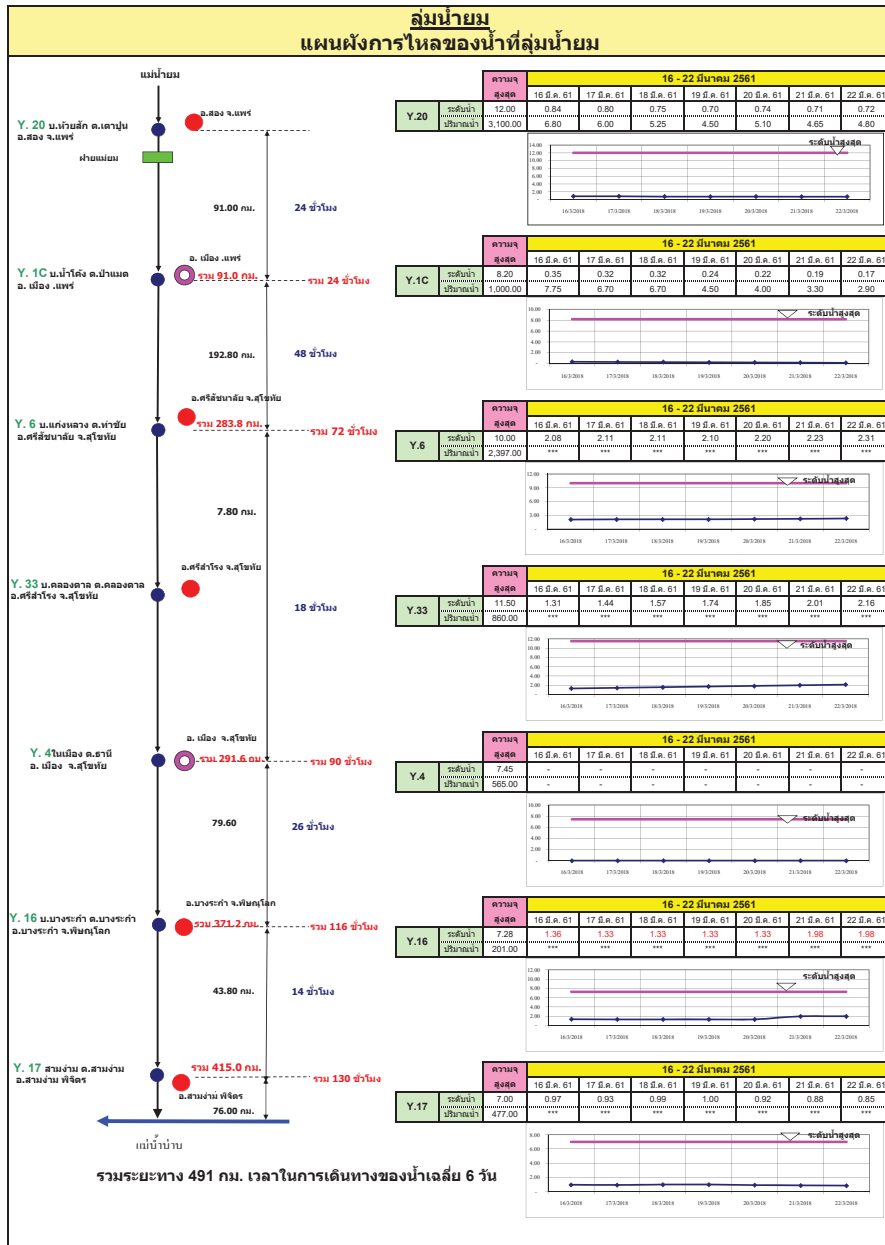
- ภูมิพล 2.ศรีนครินทร์ 3.สิริกิติ์ 4.วชิราลงกรณ 5.รัชชประภา
- ลำปาว 7.อุบลรัตน์ 8.บางลา 9.สิรินธร 10.ป่าสัก



# สถานการณ์น้ำในลำน้ำ

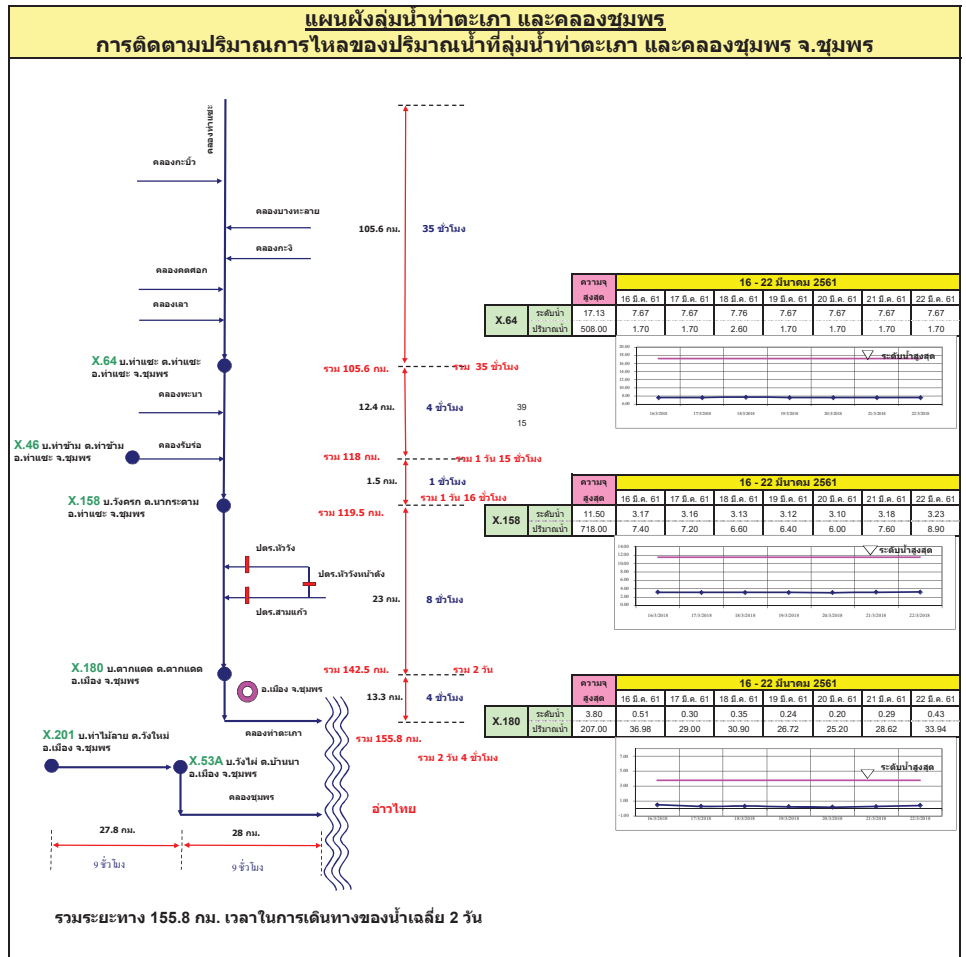
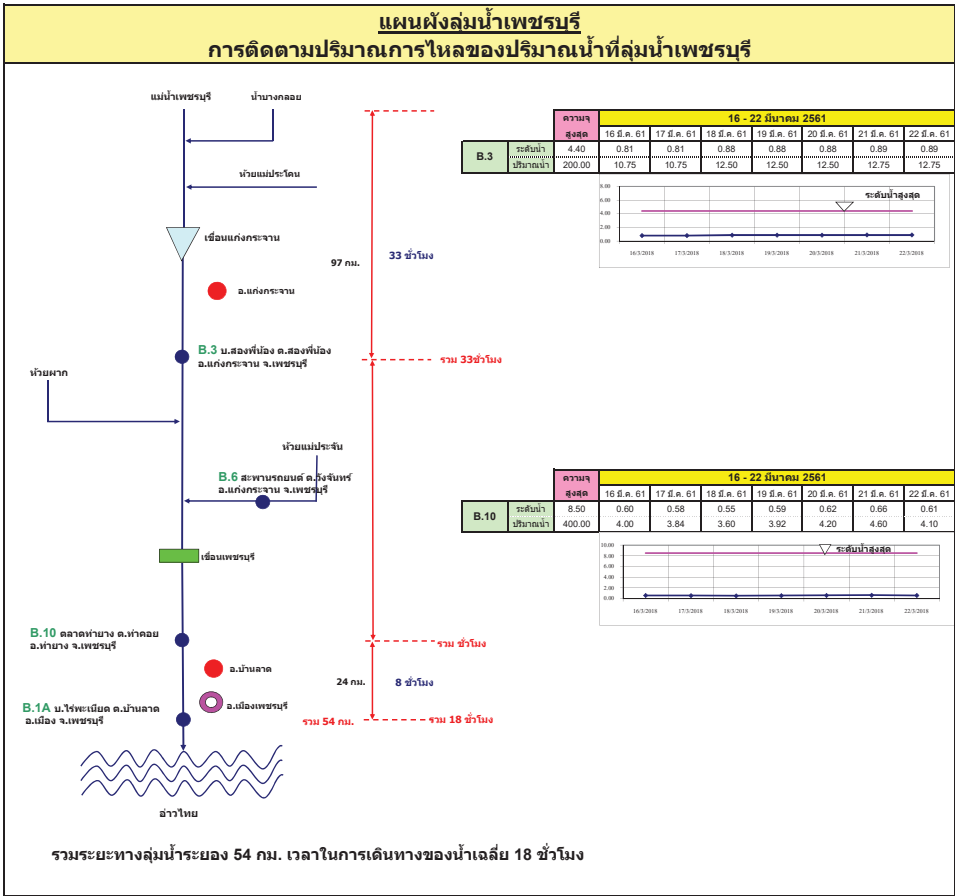


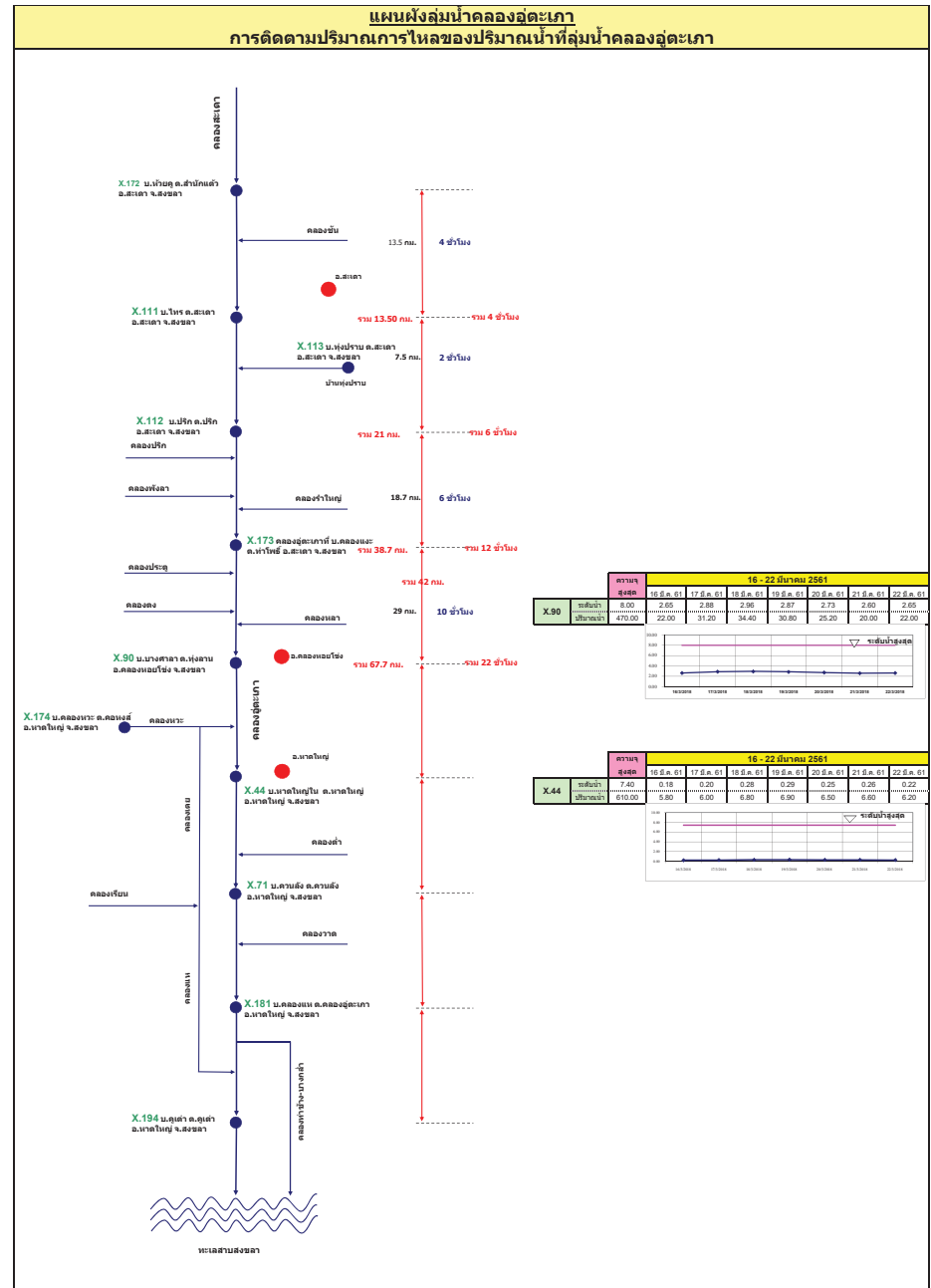
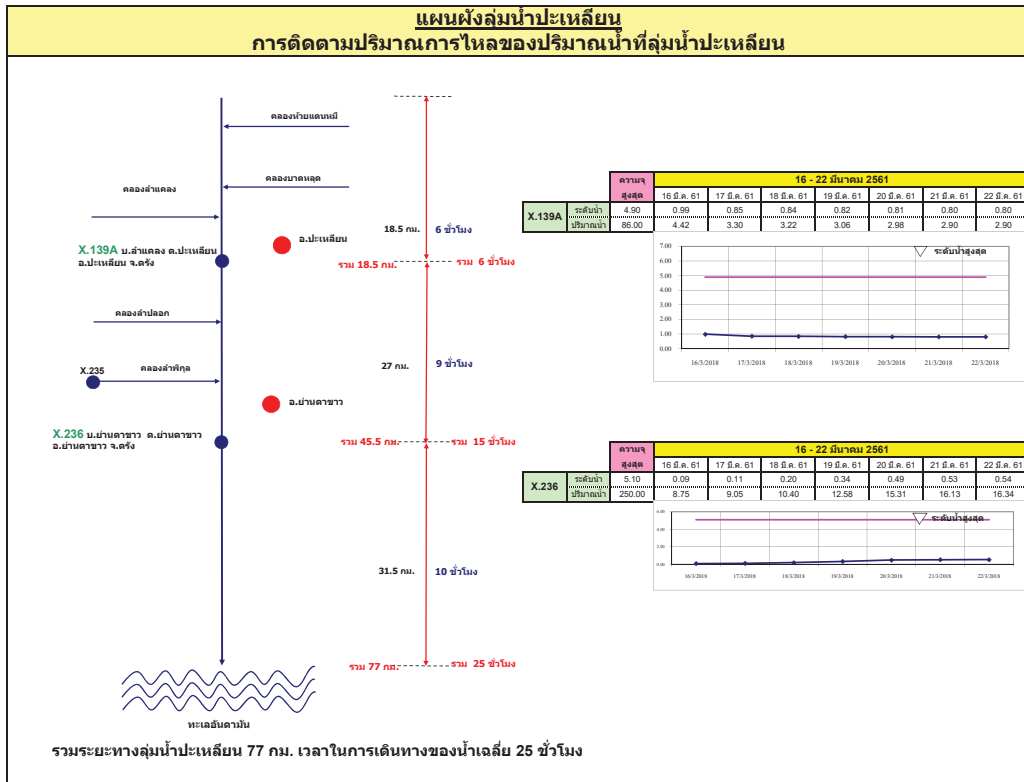












รายงานสถานการณ์น้ำ  
รายลุ่มน้ำ





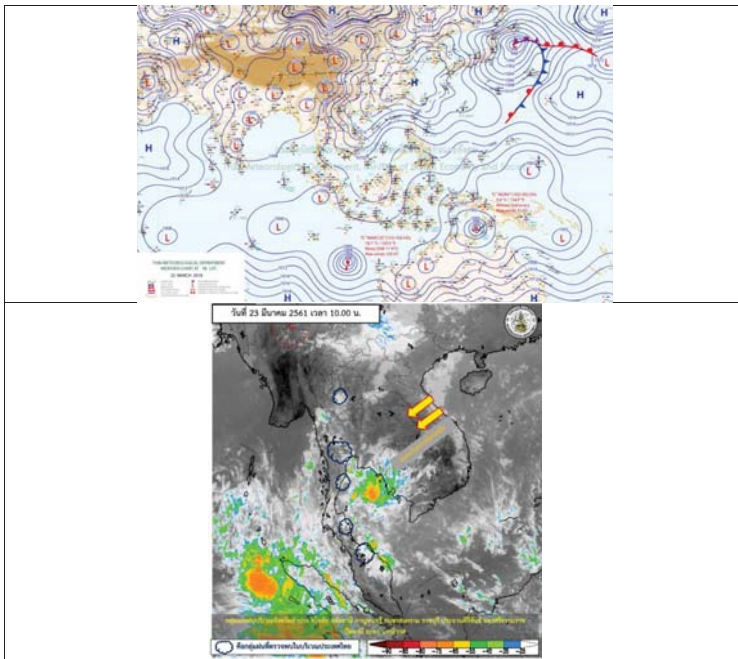
## รายงานสถานการณ์น้ำและคาดการณ์น้ำในพื้นที่ ลุ่มน้ำโขง-ชี-มูล วันที่ 23 มีนาคม 2561

### 1. พยากรณ์อากาศ

ตารางที่ 1 พยากรณ์อากาศ วันที่ 23 มีนาคม 2561

ภาคตะวันออกเฉียงเหนือ	มีฝนฟ้าคะนอง ร้อยละ 10 ของพื้นที่
	ส่วนมากบริเวณจังหวัดชัยภูมิ นครราชสีมา และบุรีรัมย์
	อุณหภูมิต่ำสุด 19-22 องศาเซลเซียส
	อุณหภูมิสูงสุด 30-32 องศาเซลเซียส ลมตะวันออกเฉียงใต้ ความเร็ว 10-30 กม./ชม.

ที่มา : [https://www.tmd.go.th/daily\\_forecast.php](https://www.tmd.go.th/daily_forecast.php)



รูปที่ 1 พยากรณ์อากาศ วันที่ 23 มี.ค. 2561



### 2. สรุประดับน้ำรายวัน

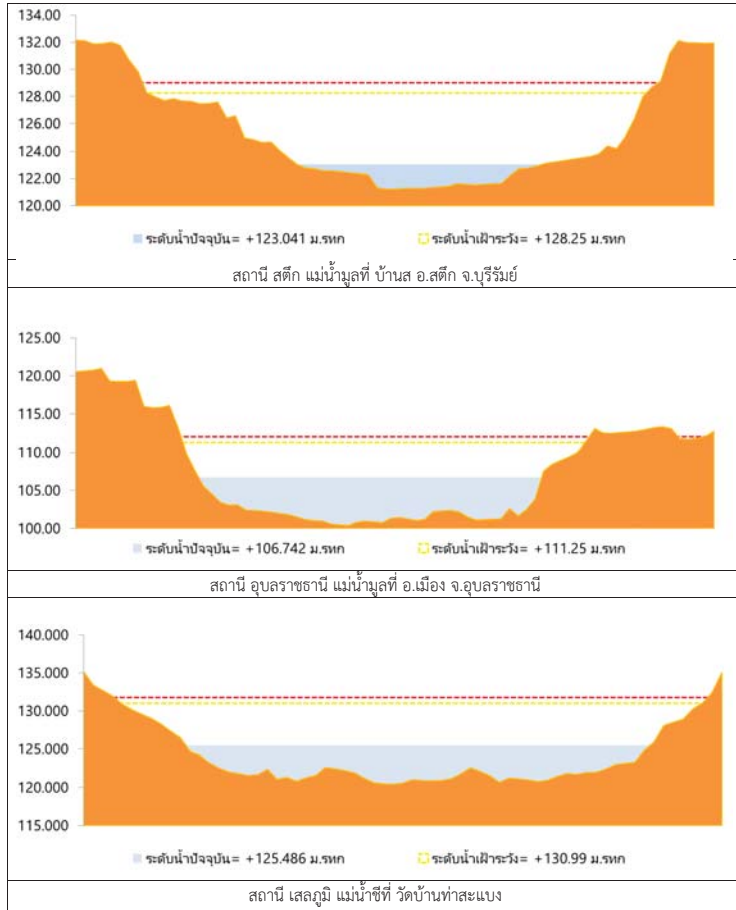
จุดวัดน้ำ	ชื่อ	พื้นที่	พื้นที่ลุ่มน้ำ (กม.²)		พื้นที่ชลประทาน (กม.²)		พื้นที่ทำนา (กม.²)			พื้นที่
			พื้นที่ลุ่มน้ำ	พื้นที่ชลประทาน	พื้นที่ทำนา	พื้นที่ทำนา	พื้นที่ทำนา			
1	น้ำ	พื้นที่ลุ่มน้ำชีตอนล่าง	137.65	138.40	131.07	131.07	131.07	131.07	131.07	พื้นที่ลุ่มน้ำชีตอนล่าง
2	น้ำ	พื้นที่ลุ่มน้ำชีตอนบน	127.25	127.00	116.24	116.24	116.24	116.24	116.24	พื้นที่ลุ่มน้ำชีตอนบน
3	น้ำ	พื้นที่ลุ่มน้ำชีตอนกลาง	133.99	131.34	125.45	125.45	125.45	125.45	125.45	พื้นที่ลุ่มน้ำชีตอนกลาง
4	น้ำ	พื้นที่ลุ่มน้ำชีตอนล่าง	148.95	148.00	140.88	140.88	140.88	140.88	140.88	พื้นที่ลุ่มน้ำชีตอนล่าง
5	น้ำ	พื้นที่ลุ่มน้ำชีตอนบน	138.25	129.00	123.32	123.32	123.32	123.32	123.32	พื้นที่ลุ่มน้ำชีตอนบน
6	น้ำ	พื้นที่ลุ่มน้ำชีตอนกลาง	111.25	112.00	106.72	106.72	106.72	106.72	106.72	พื้นที่ลุ่มน้ำชีตอนกลาง

หมายเหตุ : ระดับน้ำอยู่ในหน่วยม.รทก.  
\*ค่าเฉลี่ยรายวัน

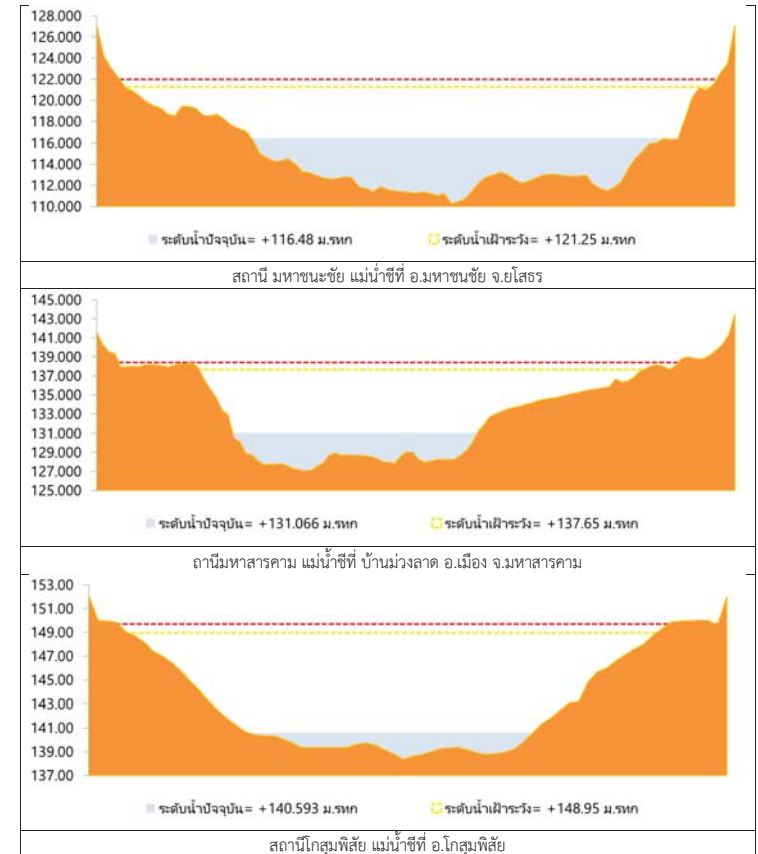




## 2.1 ระดับน้ำในลำน้ำ



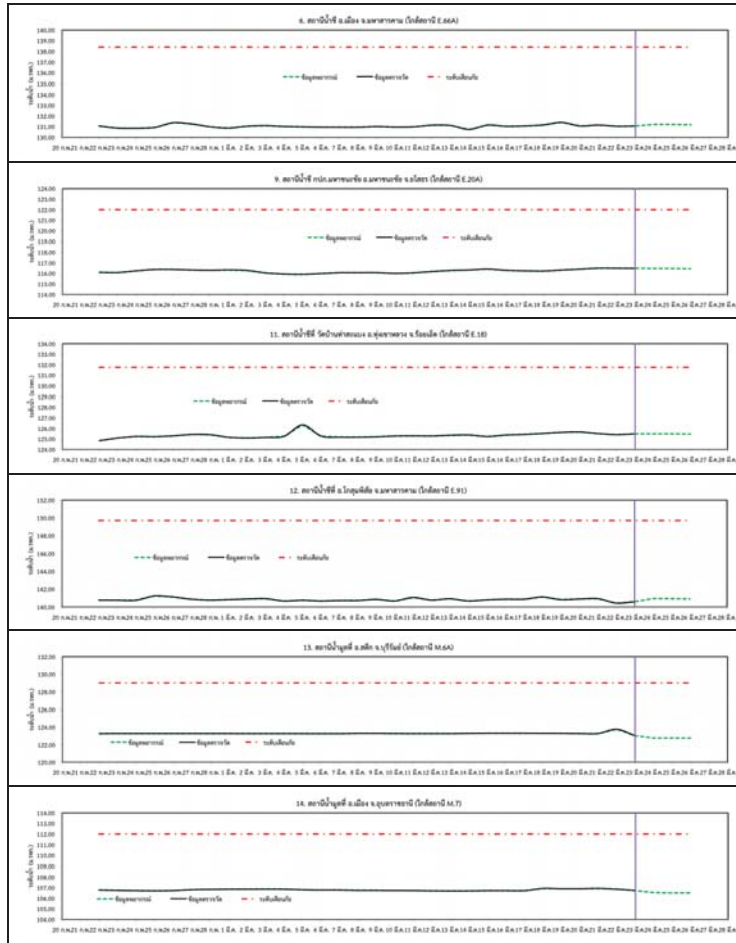
รูปที่ 2 กราฟระดับน้ำในลำน้ำ



รูปที่ 2 กราฟระดับน้ำในลำน้ำ (ต่อ)



### 3. ผลการวิเคราะห์สถานการณ์น้ำ



รูปที่ 3 กราฟระดับน้ำย้อนหลัง 30 วัน และค่าพยากรณ์



### 4. สรุปสถานการณ์ ระดับน้ำอยู่ในเกณฑ์ปกติ

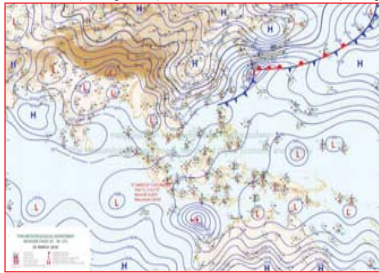
## รายงานสถานการณ์น้ำลุ่มน้ำยมและน่าน วันที่ 23 มีนาคม 2561

### 1) สภาพภูมิอากาศ

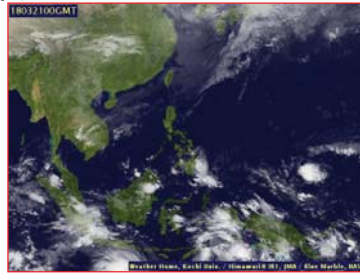
**ลักษณะอากาศทั่วไป (ที่มา: กรมอุตุนิยมวิทยา)**

พยากรณ์อากาศ 24 ชั่วโมงข้างหน้า ประเทศไทยตอนบนมีอากาศร้อนโดยทั่วไป และมีพายุฤดูร้อนเกิดขึ้นบริเวณภาคเหนือ ภาคตะวันออกเฉียงเหนือ ภาคตะวันออก และภาคกลาง รวมทั้งกรุงเทพมหานครและปริมณฑล โดยมีลักษณะของพายุฝนฟ้าคะนอง ฟ้าผ่า ลมกระโชกแรง และลูกเห็บตกบางพื้นที่ จึงขอให้ประชาชนในบริเวณดังกล่าวระวังอันตรายจากพายุฤดูร้อนรวมถึงฟ้าผ่าที่จะเกิดขึ้น

อากาศร้อน กับมีพายุฝนฟ้าคะนอง ร้อยละ 30 ของพื้นที่ โดยมีลมกระโชกแรงและลูกเห็บตกบางแห่ง ส่วนมากบริเวณจังหวัดน่าน พะเยาแพร่ อุดรดิตถ์ พิษณุโลก พิจิตร และเพชรบูรณ์ อุณหภูมิต่ำสุด 17-25 องศาเซลเซียส อุณหภูมิสูงสุด 34-39 องศาเซลเซียส **ผลคาดการณ์ปริมาณน้ำฝนล่วงหน้า 1-7 วัน** ในช่วงวันที่ 21-23 มี.ค. มีพายุฝนฟ้าคะนองร้อยละ 30-40 ของพื้นที่ กับมีลมกระโชกแรง และมีลูกเห็บตกบางพื้นที่ อุณหภูมิต่ำสุด 16-23 องศาเซลเซียส อุณหภูมิสูงสุด 32-35 องศาเซลเซียส ลมตะวันออก ความเร็ว 10-30 กม./ชม. ในช่วงวันที่ 24-26 มี.ค. อากาศร้อนกับมีฟ้าหลัวในตอนกลางวัน โดยมีฝนฟ้าคะนองร้อยละ 10-20 ของพื้นที่ อุณหภูมิต่ำสุด 17-26 องศาเซลเซียส อุณหภูมิสูงสุด 34-39 องศาเซลเซียส



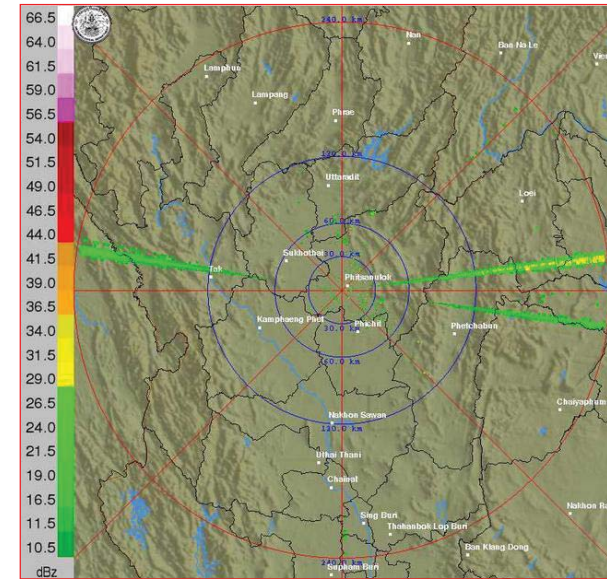
แผนที่อากาศ วันที่ 23 มี.ค. 2561 เวลา 07.00 น.



ภาพถ่ายจากดาวเทียม วันที่ 23 มี.ค. 2561

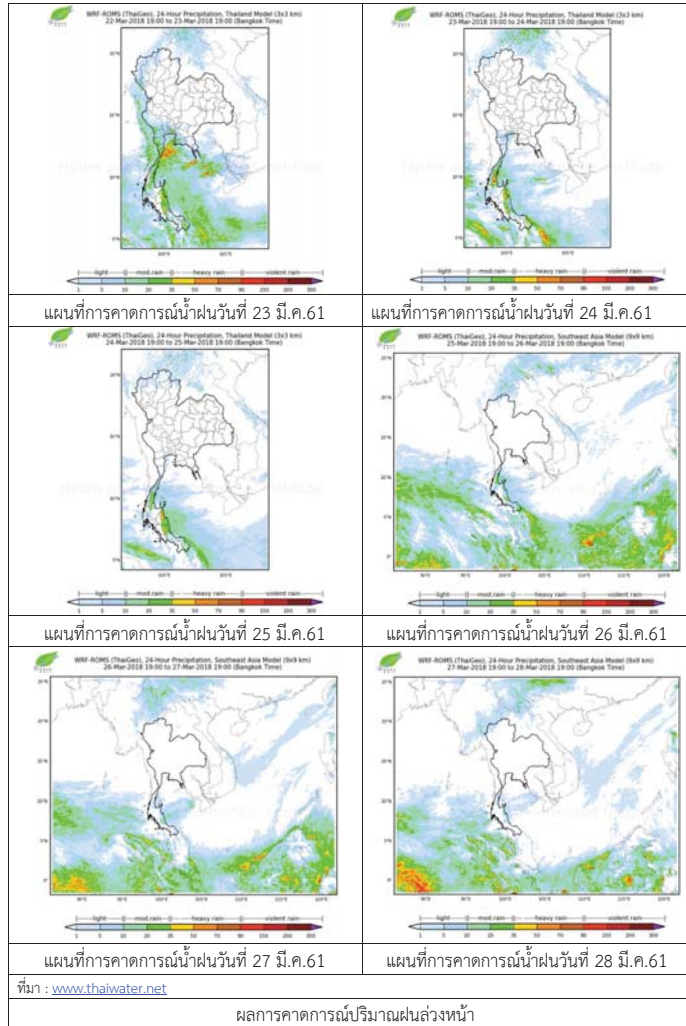
### 2) สถานการณ์ฝน

จากข้อมูลสถานการณ์ฝนในพื้นที่ลุ่มน้ำยมและน่านของวันที่ 23 มีนาคม 2561 จากกรมทรัพยากรน้ำ กรมอุตุนิยมวิทยา กรมชลประทาน และสถาบันสารสนเทศทรัพยากรน้ำและการเกษตร (องค์การมหาชน) พบว่า ไม่มีฝนตกในพื้นที่ลุ่มน้ำยมและน่าน



ภาพเรดาร์ตรวจอากาศ “พิษณุโลก” ณ วันที่ 23 มีนาคม 2561 (ที่มา : กรมอุตุนิยมวิทยา)

สถานการณ์น้ำฝน



3) ข้อมูลปริมาณน้ำในลำน้ำ

ปัจจุบันสถานการณ์น้ำในลำน้ำยมอยู่ในภาวะเฝ้าระวังน้ำแล้ง ระดับน้ำในลำน้ำส่วนใหญ่มีแนวโน้มทรงตัว และสถานการณ์น้ำในลำน้ำน่านอยู่ในภาวะปกติ ระดับน้ำในลำน้ำส่วนใหญ่มีแนวโน้มทรงตัว

สถานการณ์น้ำท่า ( 19 – 23 มี.ค. 2561 ที่มา: กรมชลประทาน)

สถานี	แม่น้ำ	อำเภอ	จังหวัด	ระดับตลิ่ง	จันทร์	อังคาร	พุธ	พฤหัสบดี	ศุกร์
				ปริมาณน้ำ (ลบ.ม./วิ.)	19 มี.ค.	20 มี.ค.	21 มี.ค.	22 มี.ค.	23 มี.ค.
Y.14	ยม	ศรีสะเกษ	สุโขทัย	12.00	1.30	1.30	1.06	1.03	0.97
				2,319	21.00	21.00	9.80	8.90	7.10
Y.16	ยม	บางระกำ	พิษณุโลก	7.00	1.33	1.33	1.98	1.98	1.95
				***	***	***	***	***	***
Y.5	ยม	โพธารณะ	พิจิตร	8.25	3.86	3.77	3.74	3.62	3.62
				652	***	***	***	***	***
N.60	น่าน	ตรอน	อุดรดิตถ์	9.70	1.73	1.99	1.83	1.92	1.87
				2,055	231.90	261.60	242.96	253.08	247.44
N.27A	น่าน	พรหมพิราม	พิษณุโลก	9.17	1.88	2.03	2.18	2.16	2.15
				476	137.82	152.58	168.04	165.88	164.85
N.7A	น่าน	บางมูลนาก	พิจิตร	10.78	2.80	2.87	2.98	3.16	3.28
				1,152	206.90	212.08	220.22	233.70	242.78

\*\*\* ยังไม่ได้รับรายงาน



สถานีสะพานพระแม่ย่า อ.เมือง จ.สุโขทัย (ลุ่มน้ำยม)



สถานีสะพานท่าเสา อ.เมือง จ.อุดรดิตถ์ (ลุ่มน่าน)

ปริมาณน้ำในลำน้ำในพื้นที่ลุ่มน้ำยมและน่าน

4) สรุป

- สถานการณ์น้ำในลำน้ำยมอยู่ในภาวะเฝ้าระวังน้ำแล้ง ระดับน้ำในลำน้ำส่วนใหญ่มีแนวโน้มทรงตัว
- สถานการณ์น้ำในลุ่มน่านอยู่ในภาวะปกติ (ระดับน้ำต่ำกว่าระดับตลิ่งต่ำสุด) ระดับน้ำในลำน้ำส่วนใหญ่มีแนวโน้มทรงตัว



## รายงานสถานการณ์น้ำลุ่มน้ำบางปะกง-ปราจีนบุรี วันที่ 23 มีนาคม 2561

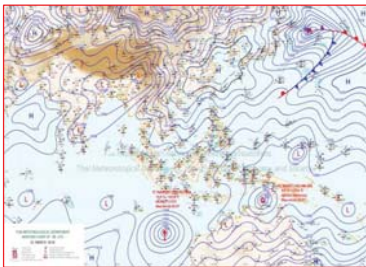
### 1) สภาพภูมิอากาศ (ที่มา: กรมอุตุนิยมวิทยา)

#### ลักษณะอากาศทั่วไป

พยากรณ์อากาศ 24 ชั่วโมงข้างหน้า บริเวณประเทศไทยตอนบนมีฝนฟ้าคะนองบางพื้นที่ในบริเวณด้านตะวันตกของภาคเหนือ ทางตอนล่างของภาคกลาง รวมทั้งกรุงเทพมหานครและปริมณฑล บริเวณชายฝั่งของภาคตะวันออก ส่วนภาคใต้จะมีฝนเพิ่มขึ้น

#### สภาพอากาศภาคตะวันออก

มีเมฆเป็นส่วนมาก กับมีฝนฟ้าคะนอง ร้อยละ 10 ของพื้นที่ ส่วนมากบริเวณจังหวัดระยอง จันทบุรี และตราด อุณหภูมิต่ำสุด 23-25 องศาเซลเซียส อุณหภูมิสูงสุด 31-35 องศาเซลเซียส ลมตะวันออกเฉียงใต้ ความเร็ว 15-30 กม./ชม. ทะเลมีคลื่นสูงประมาณ 1 เมตร



แผนที่อากาศวันที่ 23 มี.ค. 2561 เวลา 07.00 น.



ภาพถ่ายจากดาวเทียม วันที่ 23 มี.ค. 2561 เวลา 07.00 น.

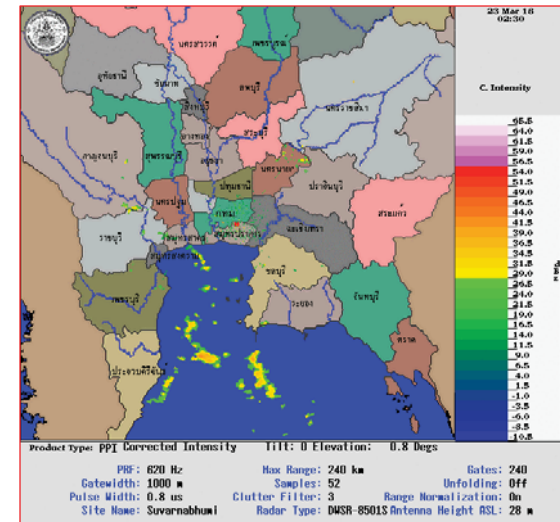
### 2) สถานการณ์ฝน

จากข้อมูลสถานการณ์ฝนในพื้นที่ลุ่มน้ำบางปะกง-ปราจีนบุรี ของวันที่ 23 มีนาคม 2561 จากกรมทรัพยากรน้ำ กรมอุตุนิยมวิทยา และสถาบันสารสนเทศทรัพยากรน้ำและการเกษตร (องค์การมหาชน) พบว่ามีฝนตกปานกลางบริเวณพื้นที่จังหวัดชลบุรี โดยมีปริมาณฝน 14.1 มม.

ข้อมูลสถานการณ์ฝนในพื้นที่ลุ่มน้ำบางปะกง-ปราจีนบุรี ณ วันที่ 23 มีนาคม 2561  
(ข้อมูลจากกรมอุตุนิยมวิทยา เวลา 07.00 น.)

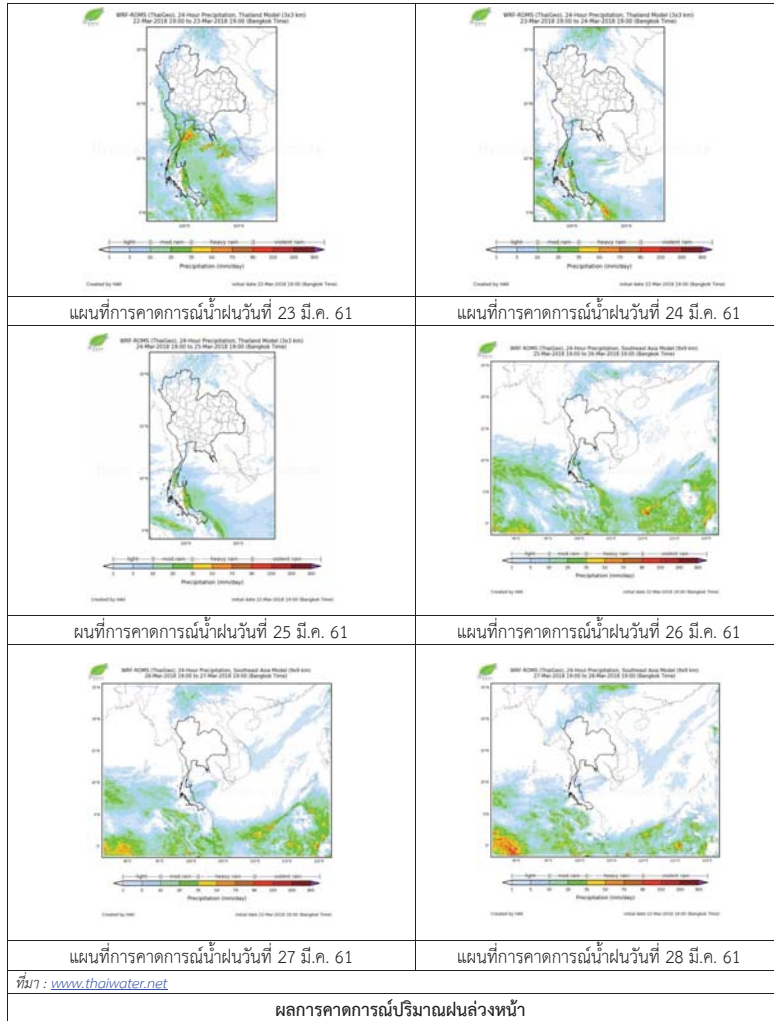
ลำดับ	พื้นที่	ปริมาณฝน (มม.)
1	อ.ศรีราชา จ.ชลบุรี	14.1

หมายเหตุ “ฝน” คือ ฝนวัดปริมาณไม่ได้ (ต่ำกว่า 0.1 มิลลิเมตร), “\*” คือ ไม่ได้รับข้อมูล



ภาพเรดาร์ตรวจอากาศ “สถานีสุวรรณภูมิ”  
ณ วันที่ 23 มีนาคม 2561 เวลา 09.30 น.  
(ที่มา : กรมอุตุนิยมวิทยา)

สถานการณ์น้ำฝน



3) ข้อมูลปริมาณน้ำในลำน้ำ

สถานการณ์น้ำท่า (19 – 23 มี.ค. 2561 ที่มา: กรมชลประทาน เวลา 06.00 น.)

สถานี	อำเภอ	จังหวัด	ลุ่มน้ำ	ระดับน้ำ(ม.)	จันทร์	อังคาร	พุธ	พฤหัสบดี	ศุกร์	แนวโน้ม (เพิ่ม/ลด)
				ปริมาณน้ำ (ลบ.ม./วิ.)	19 มี.ค.	20 มี.ค.	21 มี.ค.	22 มี.ค.	23 มี.ค.	
Kgt.19A	พนัสนิคม	ชลบุรี	บางปะกง	4.8	1.72	1.89	1.71	1.72	1.79	เพิ่มขึ้น
				*	*	*	*	*		
Kgt.30	เทศบาลเมือง	ฉะเชิงเทรา	บางปะกง	1.70	0.50	0.32	0.18	-0.10	0.91	เพิ่มขึ้น
				น้ำทูน	*	*	*	*	*	
Ny.1B	เมือง	นครนายก	บางปะกง	8.81	4.86	4.76	4.35	4.30	4.26	ลดลง
				206	34.80	31.80	19.50	18.00	16.80	
Ny.3	บ้านนา	นครนายก	บางปะกง	6.26	1.35	1.34	1.32	1.42	1.28	ลดลง
				67.20	*	*	*	*	*	
Ny.4	เมือง	ปราจีนบุรี	บางปะกง	3.34	0.20	0.20	0.20	0.20	0.20	ทรงตัว
				185	*	*	*	*	*	
Ny.7	เมือง	นครนายก	บางปะกง	5.38	4.21	4.03	3.91	3.86	3.82	ลดลง
				*	*	*	*	*	*	
Kgt.1	เมือง	ปราจีนบุรี	ปราจีนบุรี	4.13	0.13	0.18	0.26	0.24	0.22	ลดลง
				774.00	*	*	*	*	*	
Kgt.3	กบินทร์บุรี	ปราจีนบุรี	ปราจีนบุรี	10.20	0.70	0.65	0.62	0.57	0.56	ลดลง
				648.00	15.40	14.05	13.24	11.89	11.62	
Kgt.6	ศรีมหาโพธิ	ปราจีนบุรี	ปราจีนบุรี	7.10	0.63	0.66	0.72	1.93	0.88	ลดลง
				-	*	*	*	*	*	
Kgt.9	เขาฉกรรจ์	สระแก้ว	ปราจีนบุรี	10.00	3.66	3.65	3.64	3.64	3.64	ทรงตัว
				444.00	*	*	*	*	*	
Kgt.10	เมือง	สระแก้ว	ปราจีนบุรี	11.00	5.64	5.63	5.63	5.63	5.63	ทรงตัว
				300.00	*	*	*	*	*	
Kgt.13A	กบินทร์บุรี	ปราจีนบุรี	ปราจีนบุรี	16.17	6.11	6.17	6.20	6.15	6.13	ลดลง
				417.20	3.10	3.70	4.00	3.50	3.30	
Kgt.14	นาดี	ปราจีนบุรี	ปราจีนบุรี	7.06	0.69	0.68	0.67	0.68	0.68	ทรงตัว
				313.00	*	*	*	*	*	

หมายเหตุ\* ไม่ได้รับข้อมูล

ข้อมูลระดับน้ำจากระบบตรวจวัดสภาพทางไกลอัตโนมัติลุ่มน้ำบางปะกง-ปราจีนบุรี กรมทรัพยากรน้ำ

**ข้อมูลระดับน้ำ** (21 – 23 มี.ค. 2561 ที่มา: กรมทรัพยากรน้ำ เวลา 07.00 น.)

สถานี	ตำบล	อำเภอ	จังหวัด	ลุ่มน้ำ	ระดับ ตลิ่ง (ต่ำสุด)	พุธ	พฤหัสบดี	ศุกร์	แนวโน้ม (เพิ่ม/ ลด)
						21 มี.ค.	22 มี.ค.	23 มี.ค.	
บ้านทุ่งยายชี	ท่าตะเกียบ	ท่าตะเกียบ	ฉะเชิงเทรา	บางปะกง	5.80	1.53	1.83	1.90	เพิ่มขึ้น
บ้านป่าชะ	ป่าชะ	บ้านนา	นครนายก	บางปะกง	5.50	0.70	0.81	0.65	ลดลง
บ้านโคกลุดม	หนองกี่	กบินทร์บุรี	ปราจีนบุรี	ปราจีนบุรี	5.50	1.55	1.55	1.51	ลดลง
บ้านเก่าเขา ฉกรรจ์	หนองหัว	เขาฉกรรจ์	สระแก้ว	ปราจีนบุรี	8.60	1.84	1.83	1.83	ทรงตัว

#### 4) สรุป

- สถานการณ์น้ำในลุ่มน้ำบางปะกง อยู่ในภาวะปกติ (ระดับน้ำต่ำกว่าระดับตลิ่งต่ำสุด) และระดับน้ำในลำน้ำส่วนใหญ่มีแนวโน้มลดลง
- สถานการณ์น้ำในลุ่มน้ำปราจีนบุรี อยู่ในภาวะปกติ (ระดับน้ำต่ำกว่าระดับตลิ่งต่ำสุด) และระดับน้ำในลำน้ำส่วนใหญ่มีแนวโน้มลดลง

## รายงานสถานการณ์น้ำลุ่มน้ำทะเลสาบสงขลา วันที่ 23 มีนาคม 2561

### 1) สภาพภูมิอากาศ

ประกาศกรมอุตุนิยมวิทยา"พายุฤดูร้อนบริเวณประเทศไทยตอนบน (จะมีผลกระทบจนถึงวันที่ 23 มีนาคม 2561)" ฉบับที่ 20 ลงวันที่ 23 มีนาคม 2561 บริเวณประเทศไทยตอนบน รวมทั้งกรุงเทพมหานคร และปริมณฑล จะมีฝนลดลง สำหรับภาคใต้จะมีฝนฟ้าคะนองเพิ่มขึ้น โดยมีผลกระทบดังนี้

ในวันที่ 23 มีนาคม 2561

ภาคใต้: จังหวัดประจวบคีรีขันธ์ ชุมพร สุราษฎร์ธานี นครศรีธรรมราช และสงขลา

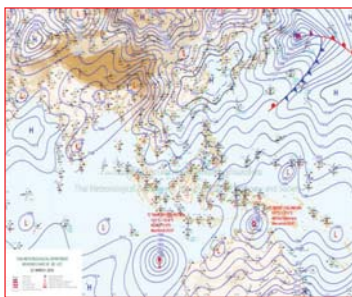
ทั้งนี้เนื่องจากบริเวณความกดอากาศสูงจากประเทศจีนได้แผ่ปกคลุมประเทศไทยตอนบนแล้ว ในขณะที่บริเวณดังกล่าวมีอากาศร้อน ทำให้มีพายุฤดูร้อนเกิดขึ้น

จึงขอให้ประชาชนติดตามประกาศจากกรมอุตุนิยมวิทยาอย่างใกล้ชิด

**ลักษณะอากาศทั่วไป** (ที่มา: กรมอุตุนิยมวิทยา)

พยากรณ์อากาศ 24 ชั่วโมงข้างหน้า บริเวณประเทศไทยตอนบนจะมีฝนลดลง ส่วนภาคใต้จะมีฝนเพิ่มขึ้น

**สภาพอากาศภาคใต้ฝั่งตะวันออก** มีเมฆบางส่วน กับมีฝนฟ้าคะนอง ร้อยละ 30 ของพื้นที่ ส่วนมากบริเวณจังหวัดเพชรบุรี ประจวบคีรีขันธ์ ชุมพร และสุราษฎร์ธานี อุณหภูมิต่ำสุด 20-25 องศาเซลเซียส อุณหภูมิสูงสุด 31-35 องศาเซลเซียส ผลคาดการณ์ปริมาณน้ำฝนล่วงหน้า 1-7 วัน ในช่วงวันที่ 22-24 มี.ค. มีฝนฟ้าคะนองร้อยละ 30-40 ของพื้นที่ กับมีฝนตกหนักและลมกระโชกแรงบางพื้นที่ ส่วนมากตั้งแต่จังหวัดสุราษฎร์ธานีลงไป ในช่วงวันที่ 25-28 มี.ค. มีฝนฟ้าคะนองร้อยละ 10-20 ของพื้นที่



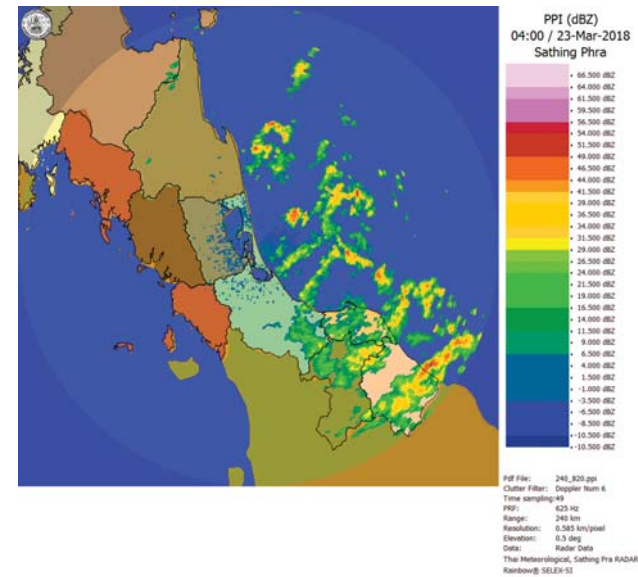
แผนที่อากาศ วันที่ 23 มี.ค. 2561 เวลา 07.00 น.



ภาพถ่ายจากดาวเทียม วันที่ 23 มี.ค. 2561

### 2) สถานการณ์ฝน

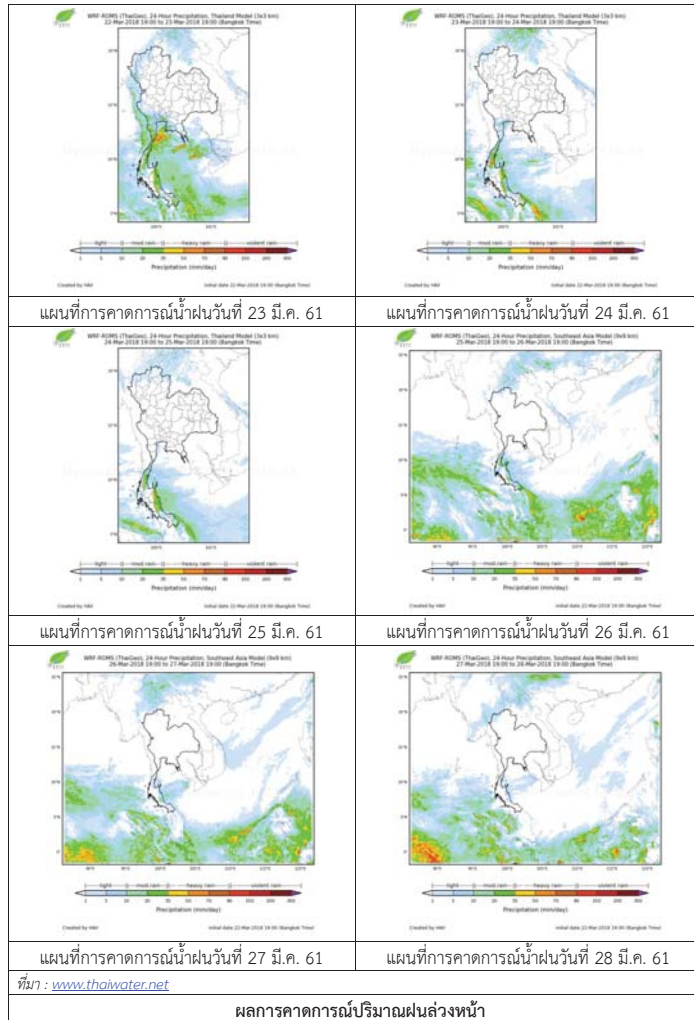
จากข้อมูลสถานการณ์ฝนในพื้นที่ลุ่มน้ำทะเลสาบสงขลาของวันที่ 23 มีนาคม 2561 จากกรมทรัพยากรน้ำ กรมอุตุนิยมวิทยา กรมชลประทาน และสถาบันสารสนเทศทรัพยากรน้ำและการเกษตร (องค์การมหาชน) พบว่า ไม่มีฝนตกในพื้นที่



ภาพเรดาร์ตรวจอากาศ “สติงพระ” ณ วันที่ 23 มีนาคม 2561 (ที่มา : กรมอุตุนิยมวิทยา)



สถานการณ์น้ำฝน



3) ข้อมูลปริมาณน้ำในลำน้ำ

ลุ่มน้ำทะเลสาบสงขลา ปัจจุบันสถานการณ์น้ำในลำน้ำโดยทั่วไปอยู่ในภาวะปกติ (ระดับน้ำต่ำกว่าระดับตลิ่งต่ำสุด) สถานการณ์น้ำในลำน้ำส่วนใหญ่มีแนวโน้มลดลงและเพิ่มขึ้นในบางพื้นที่

สถานการณ์น้ำท่า (19 – 23 มี.ค. 2561 ที่มา : กรมชลประทาน)

สถานี	แม่น้ำ	อำเภอ	จังหวัด	ระดับน้ำ- ม.	จันทร์	อังคาร	พุธ	พฤหัสบดี	ศุกร์
				ปริมาณน้ำ- ลบ.ม./วิ. (ระดับเดือนกย)	19 มี.ค.	20 มี.ค.	21 มี.ค.	22 มี.ค.	23 มี.ค.
X.170	คลองลำ	ศรีนครินทร์	พัทลุง	25.20	20.15	20.15	20.14	20.14	20.13
				580.00	2.80	2.80	2.60	2.60	2.40
X.265	คลองน้อย	เมือง	พัทลุง	8.00	6.53	6.52	6.59	6.44	7.30
				7.00	*	*	*	*	*
X.174	คลอง หะ	หาดใหญ่	สงขลา	8.88	4.21	4.20	4.20	4.19	4.21
				388.00	0.00	0.00	0.00	0.00	0.00
X.173A	คลองอู่ ตะเภา	สะเดา	สงขลา	15.90	10.01	9.97	9.96	9.94	9.91
				258.00	4.88	4.59	4.52	4.38	4.17
X.90	คลองอู่ ตะเภา	คลองหอย โข่ง	สงขลา	8.00	2.87	2.73	2.60	2.65	2.65
				580.00	30.80	25.20	20.00	22.00	22.00
X.44	คลองอู่ ตะเภา	หาดใหญ่	สงขลา	7.40	0.29	0.25	0.26	0.22	0.20
				582.00	6.90	6.50	6.60	6.20	6.00

หมายเหตุ \* หมายถึง ไม่มีข้อมูล

ข้อมูลระดับน้ำจากระบบตรวจวัดสภาพทางไกลอัตโนมัติลุ่มน้ำทะเลสาบสงขลา กรมทรัพยากรน้ำ  
ประจำวันวันที่ 23 มีนาคม 2561

ข้อมูลระดับน้ำ (21 – 23 มี.ค. 2561 ที่มา : กรมทรัพยากรน้ำ)

สถานี	ตำบล	อำเภอ	จังหวัด	ระดับน้ำ วิกฤติ- ม.รทก.	พุธ	พฤหัสบดี	ศุกร์	แนวโน้ม (เพิ่ม/ ลด)
					21 มี.ค.	22 มี.ค.	23 มี.ค.	
คลองอู่ตะเภาตอนบน	พังงา	สะเดา	สงขลา	18.60	12.49	12.81	12.67	ลดลง
คลองอู่ตะเภาตอนล่าง	หาดใหญ่	หาดใหญ่	สงขลา	7.24	0.29	0.25	0.45	เพิ่มขึ้น
คลองรัศมี	กำแพงเพชร	รัศมี	สงขลา	21.38	13.48	13.42	13.36	ลดลง
คลองตะโหมด(ท่าเขียด)	แม่ขรี	ตะโหมด	พัทลุง	26.52	22.01	22.00	21.98	ลดลง
คลองนาท่อม	ร่มเมือง	เมือง	พัทลุง	27.00	20.25	20.24	20.23	ลดลง
คลองท่าแนะ	เขาย่า	ศรีบรรพต	พัทลุง	36.53	34.54	34.49	34.37	ลดลง

ปริมาณน้ำในลำน้ำของคลองต่างๆ ในพื้นที่ลุ่มน้ำทะเลสาบสงขลา วันที่ 23 มีนาคม 2561

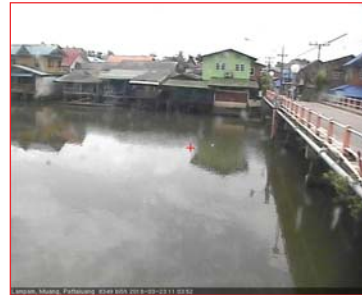
สถานีคลองอู่ตะเภาตอนล่าง - ต.หาดใหญ่ อ.หาดใหญ่ จ.สงขลา  
(ลุ่มน้ำทะเลสาบสงขลา)



สถานีคลองตะหมอก(ท่าเขียด) - ต.แม่ขรี อ.ตะหมอก จ.พัทลุง  
(ลุ่มน้ำทะเลสาบสงขลา)



สถานีลำป่า - ต.ลำป่า อ.เมือง จ.พัทลุง  
(ลุ่มน้ำทะเลสาบสงขลา)



#### 4) สรุป

สถานการณ์น้ำในลุ่มน้ำทะเลสาบสงขลาประจำวันที่ 23 มีนาคม 2561 ปัจจุบันสถานการณ์น้ำในลำน้ำ โดยทั่วไปอยู่ในภาวะปกติ (ระดับน้ำต่ำกว่าระดับตลิ่งต่ำสุด) สถานการณ์น้ำในลำน้ำส่วนใหญ่มีแนวโน้มลดลง และเพิ่มขึ้นในบางพื้นที่

รายงานระดับน้ำจากกล้อง  
CCTV





รายงานระดับน้ำจากกล้อง CCTV  
ณ. วันที่ 16 มีนาคม พ.ศ. 2561



สรุปสถานการณ์น้ำในลำน้ำสายหลัก

- สะพานพระแม่ย่า - อ.เมือง จ.สุโขทัย (ลุ่มน้ำยม) สถานการณ์น้ำปกติ
- สะพานนครน่านพัฒนา อ.เมือง จ.น่าน (ลุ่มน่าน) สถานการณ์น้ำปกติ
- เทศบาล ต.นาแก - อ.นาแก จ.นครพนม (ห้วยน้ำก่ำ/โขงอีสาน) สถานการณ์น้ำปกติ
- สตึก - อ.สตึก จ.บุรีรัมย์ (ลุ่มน้ำมูล) สถานการณ์น้ำปกติ
- เสนา อ.เสนา จ.พระนครศรีอยุธยา (ลุ่มน้ำเจ้าพระยา) สถานการณ์น้ำปกติ
- วัดพระรูป - อ.เมือง จ.สุพรรณบุรี (ลุ่มน้ำท่าจีน) สถานการณ์น้ำปกติ
- สถานีอุตะเขาดอนล่าง - อ.หาดใหญ่ จ.สงขลา (ลุ่มน้ำทะเลสาบสงขลา) สถานการณ์น้ำปกติ

สะพานพระแม่ย่า - อ.เมือง จ.สุโขทัย  
(ลุ่มน้ำยม)



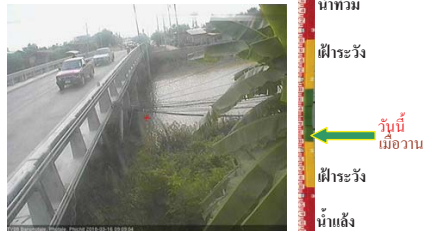
ระดับน้ำปัจจุบัน	42.80	ม.รทก.
ระดับตลิ่งต่ำสุด	48.59	ม.รทก.
ระดับท้องน้ำ	41.13	ม.รทก.

สะพานนครน่านพัฒนา อ.เมือง จ.น่าน  
(ลุ่มน่าน)



ระดับน้ำต่ำกว่าสถาพ		
ระดับตลิ่งต่ำสุด	197.73	ม.รทก.
ระดับท้องน้ำ	190.94	ม.รทก.

สะพานบ้านโพทะเล - อ.โพทะเล จ.พิจิตร  
(ลุ่มน้ำยม)



ระดับน้ำปัจจุบัน	26.00	ม.รทก.
ระดับตลิ่งต่ำสุด	31.63	ม.รทก.
ระดับท้องน้ำ	20.59	ม.รทก.

สถานีห้วยหลวง - อ.เมือง จ.อุดรธานี  
(ลุ่มน้ำโขง)



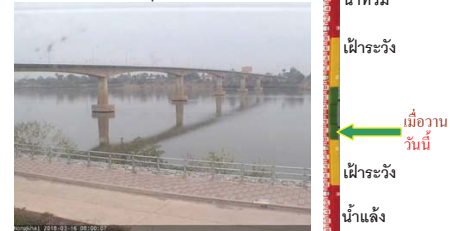
ระดับน้ำปัจจุบันต่ำกว่าสถาพ		
ระดับตลิ่งต่ำสุด	169.93	ม.รทก.
ระดับท้องน้ำ	166.69	ม.รทก.

สถานีแม่น้ำเลย - อ.เมือง จ.เลย  
(ลุ่มน้ำโขง)



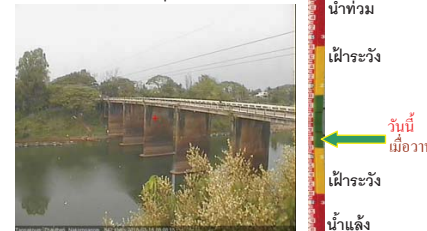
ระดับน้ำปัจจุบัน	230.20	ม.รทก.
ระดับตลิ่งต่ำสุด	-	ม.รทก.
ระดับท้องน้ำ	-	ม.รทก.

สง.ส่วนอุทกหนองคาย - อ.เมือง จ.หนองคาย  
(ลุ่มน้ำโขง)



ระดับน้ำปัจจุบันต่ำกว่าสถาพ		
ระดับตลิ่งต่ำสุด	166.65	ม.รทก.
ระดับท้องน้ำ	149.20	ม.รทก.

บ้านศาลปากน้ำ - อ.ท่าอุเทน จ.นครพนม  
(แม่น้ำสงคราม/ลุ่มน้ำโขงอีสาน)



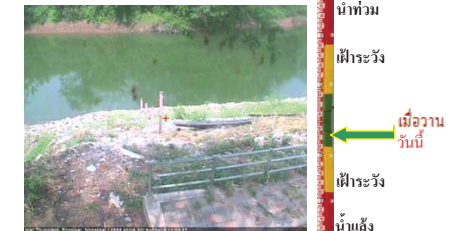
ระดับน้ำปัจจุบันต่ำกว่าสถาพ		
ระดับตลิ่งต่ำสุด	142.11	ม.รทก.
ระดับท้องน้ำ	131.25	ม.รทก.

สถานีหัวฝาย - อ.แม่สาย จ.เชียงราย  
(แม่สาย/โขง)



ระดับน้ำปัจจุบันต่ำกว่าสถาพ		
ระดับตลิ่งต่ำสุด	-	ม.รทก.
ระดับท้องน้ำ	394.87	ม.รทก.

วัดทุ่งระกู - อ.โพธิ์ชัย จ.หนองคาย  
(ห้วยหลวง/โขงอีสาน)



ระดับน้ำปัจจุบันต่ำกว่าสถาพ		
ระดับตลิ่งต่ำสุด	159.43	ม.รทก.
ระดับท้องน้ำ	147.95	ม.รทก.

เทศบาล ต.นาแก - อ.นาแก จ.นครพนม  
(ห้วยน้ำก่ำ/โขงอีสาน)



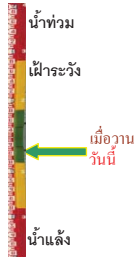
ระดับน้ำปัจจุบัน	142.33	ม.รทก.
ระดับตลิ่งต่ำสุด	144.35	ม.รทก.
ระดับท้องน้ำ	138.09	ม.รทก.



ร.ร.เทศบาล 4 - อ.เมือง จ.นครราชสีมา  
(ลำตะคอง/มูล)



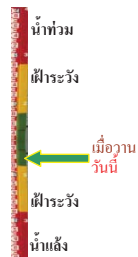
ระดับน้ำปัจจุบันต่ำกว่าสภาพ  
ระดับตลิ่งต่ำสุด 178.00 ม.รทก.  
ระดับท้องน้ำ - ม.รทก.



สตึก - อ.สตึก จ.บุรีรัมย์  
(ลุ่มน้ำมูล)



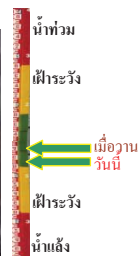
ระดับน้ำปัจจุบัน 124.60 ม.รทก.  
ระดับตลิ่งต่ำสุด 128.76 ม.รทก.  
ระดับท้องน้ำ 121.50 ม.รทก.



เชิงสะพานสิงห์บุรี - อ.เมือง จ.สิงห์บุรี  
(ลุ่มน้ำเจ้าพระยา)



ระดับน้ำปัจจุบัน 2.40 ม.รทก.  
ระดับตลิ่งต่ำสุด 11.50 ม.รทก.  
ระดับท้องน้ำ -2.14 ม.รทก.



สะพานเคชาตวิวงศ์ - อ.เมือง จ.นครสวรรค์  
(ลุ่มน้ำเจ้าพระยา)



ระดับน้ำปัจจุบัน 14.85 ม.รทก.  
ระดับตลิ่งต่ำสุด 23.22 ม.รทก.  
ระดับท้องน้ำ 11.15 ม.รทก.



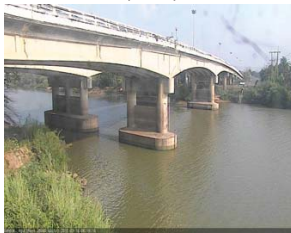
บ้านยางมณี - อ.โพธิ์ทอง จ.อ่างทอง  
(ลุ่มน้ำเจ้าพระยา)



ระดับน้ำปัจจุบันต่ำกว่าสภาพ  
ระดับตลิ่งต่ำสุด - ม.รทก.  
ระดับท้องน้ำ - ม.รทก.



บ้านป้อม - อ.พระนครศรีอยุธยา  
จ.พระนครศรีอยุธยา (ลุ่มน้ำเจ้าพระยา)



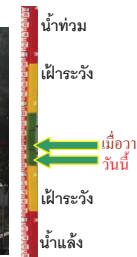
ระดับน้ำปัจจุบัน 7.70 ม.รทก.  
ระดับตลิ่งต่ำสุด - ม.รทก.  
ระดับท้องน้ำ - ม.รทก.



เสนา - อ.เสนา จ.พระนครศรีอยุธยา  
(ลุ่มน้ำเจ้าพระยา)



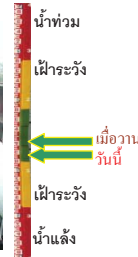
ระดับน้ำปัจจุบัน 1.00 ม.รทก.  
ระดับตลิ่งต่ำสุด - ม.รทก.  
ระดับท้องน้ำ - ม.รทก.



เชิงสะพานบวรวิทย์ - อ.เมือง จ.อุทัยธานี  
(ลุ่มน้ำสะแกกรัง)



ระดับน้ำปัจจุบัน 6.00 ม.รทก.  
ระดับตลิ่งต่ำสุด 19.90 ม.รทก.  
ระดับท้องน้ำ - ม.รทก.



อุทัยใหม่ - อ.เมือง จ.อุทัยธานี  
(ลุ่มน้ำเจ้าพระยา)



ระดับน้ำปัจจุบัน 16.50 ม.รทก.  
ระดับตลิ่งต่ำสุด - ม.รทก.  
ระดับท้องน้ำ - ม.รทก.



สะพานปรีดี - อ.เมือง จ.พระนครศรีอยุธยา  
(ลุ่มน้ำเจ้าพระยา)



ระดับน้ำปัจจุบัน -0.40 ม.รทก.  
ระดับตลิ่งต่ำสุด - ม.รทก.  
ระดับท้องน้ำ - ม.รทก.



สะพานบุญรัตนประชาคุณวัฒน์ - อ.สามพราน  
จ.นครปฐม (ลุ่มน้ำท่าจีน)



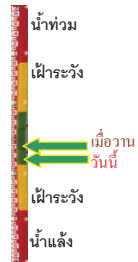
ระดับน้ำปัจจุบัน 0.88 ม.รทก.  
ระดับตลิ่งต่ำสุด 1.46 ม.รทก.  
ระดับท้องน้ำ -7.22 ม.รทก.



สะพานวัดพระรูป อ.เมือง จ.สุพรรณบุรี  
(ลุ่มน้ำท่าจีน)




ระดับน้ำปัจจุบัน 1.45 ม.รทก.  
ระดับตลิ่งต่ำสุด 3.32 ม.รทก.  
ระดับท้องน้ำ -0.56 ม.รทก.






**สะพานสามง่าม-ท่าโบสถ์ อ.หันคา จ.ชัยนาท (ลุ่มน้ำท่าจีน)**




ระดับน้ำปัจจุบัน 12.22 ม.รทก.  
ระดับตลิ่งต่ำสุด 13.14 ม.รทก.  
ระดับท้องน้ำ 10.08 ม.รทก.

**ร.ร.อนุบาลบางสะพาน - อ.บางสะพาน จ.ประจวบคีรีขันธ์ (คลองบางสะพาน/ชายฝั่งทะเลตะวันตก)**




ระดับน้ำปัจจุบัน 1.15 ม.รทก.  
ระดับตลิ่งต่ำสุด 4.16 ม.รทก.  
ระดับท้องน้ำ -0.14 ม.รทก.

**เขิงสะพานฉะเชิงเทรา - อ.เมือง ฉะเชิงเทรา (ลุ่มน้ำบางปะกง)**




ระดับน้ำปัจจุบัน 1.20 ม.รทก.  
ระดับตลิ่งต่ำสุด 1.90 ม.รทก.  
ระดับท้องน้ำ - ม.รทก.

**สถานีอุตะภาคอนล่าง - อ.หาดใหญ่ จ.สงขลา (ลุ่มน้ำทะเลสาบสงขลา)**




ระดับน้ำปัจจุบัน 0.20 ม.รทก.  
ระดับตลิ่งต่ำสุด 8.93 ม.รทก.  
ระดับท้องน้ำ -1.93 ม.รทก.

**สถานีคลองตะโหมด - อ.ตะโหมด จ.พัทลุง (ลุ่มน้ำทะเลสาบสงขลา)**



ระดับน้ำปัจจุบันต่ำกว่าสถานี  
ระดับตลิ่งต่ำสุด 27.94 ม.รทก.  
ระดับท้องน้ำ 20.52 ม.รทก.

**สถานีลำปำ - อ.เมือง จ.พัทลุง (ลุ่มน้ำทะเลสาบสงขลา)**



ระดับน้ำปัจจุบัน -0.45 ม.รทก.  
ระดับตลิ่งต่ำสุด 1.15 ม.รทก.  
ระดับท้องน้ำ -2.86 ม.รทก.

จังหวัด	สถานที่ตั้งกล้อง	แม่น้ำ/ลุ่มน้ำ	วิกฤติ	วิกฤติ	ระดับน้ำ (ม.รทก.) พ.ศ.2561			สถานการณ์
			น้ำแล้ง	น้ำท่วม	14 มี.ค.	15 มี.ค.	16 มี.ค.	
			ระดับน้อยกว่า	ระดับมากกว่า				
จ.สุโขทัย	สะพานพระเมรุมา อ.เมือง	ยม	42.48	48.59	43.00	42.80	42.80	น้ำปกติ
จ.พิษณุโลก	สะพานบางระกำ อ.บางระกำ	ยม	31.73	37.23	N/A	N/A	N/A	น้ำปกติ
จ.พิจิตร	สะพานโพทะเล อ.โพทะเล	ยม	22.58	30.63	26.00	26.00	26.00	น้ำปกติ
จ.พิษณุโลก	โน้ตบาชาร์ อ.เมือง	น่าน	37.33	45.04	N/A	N/A	N/A	น้ำปกติ
จ.นครสวรรค์	วัดเกยไชยเหนือ อ.ชุมแสง	น่าน	18.73	25.60	N/A	N/A	N/A	น้ำปกติ
จ.นครสวรรค์	บ้านทับทิม อ.ชุมแสง (ทับทิมใต้)	น่าน	-	26.16	N/A	N/A	N/A	น้ำปกติ
จ.อุตรดิตถ์	สะพานท่าเสา อ.เมือง	น่าน	49.22	56.91	55.50	55.50	55.10	น้ำปกติ
จ.พิจิตร	สะพานเฉลิมพระเกียรติ 9.9 72 พรรษา อ.บางมูลนาก	น่าน	18.19	27.23	N/A	N/A	N/A	น้ำปกติ
จ.พิษณุโลก	สะพานสุพรรณกัลยา อ.เมือง	น่าน	33.98	44.52	N/A	N/A	N/A	น้ำปกติ
จ.อุดรธานี	สถานีห้วยหลวง อ.เมือง	โขง	-	-	N/A	N/A	N/A	น้ำปกติ
จ.เลย	สถานีแม่น้ำเลย อ.เมือง	โขง	-	-	230.15	230.20	230.20	น้ำปกติ
จ.เชียงราย	สถานีห้วยฝาย อ.แม่สาย	แม่สาย/โขง	395.79	396.50	N/A	N/A	N/A	น้ำปกติ
จ.หนองคาย	สง.สวนอุทกหนองคาย อ.เมือง	โขง	157.85	166.70	N/A	N/A	N/A	น้ำปกติ
จ.หนองคาย	วัดทุ่งธาตุ อ.โพนพิสัย	ห้วยหลวง/โขงอีสาน	150.50	159.43	N/A	N/A	N/A	น้ำปกติ
จ.นครพนม	บ้านตาลปากน้ำ อ.ท่าอุเทน	น้ำสงคราม/โขงอีสาน	133.42	141.02	N/A	N/A	N/A	น้ำปกติ
จ.นครพนม	เทศบาล ต.นาแก อ.นาแก	ห้วยน้ำท่า/โขงอีสาน	139.05	142.42	142.33	142.33	142.33	น้ำปกติ
จ.นครราชสีมา	ร.ร.เทศบาล 4 อ.เมือง	ลำตะคอง/มูล	174.60	178.00	N/A	N/A	176.60	น้ำปกติ
จ.บุรีรัมย์	สตึก อ.สตึก	มูล	123.13	128.76	124.60	124.60	124.60	น้ำปกติ
จ.สิงห์บุรี	เขิงสะพานสิงห์บุรี อ.เมือง	เจ้าพระยา	3.45	11.50	2.70	2.45	2.40	น้ำปกติ
จ.อ่างทอง	บ้านยางมณี อ.โพธิ์ทอง	เจ้าพระยา	-	9.11	N/A	N/A	N/A	น้ำปกติ
จ.พระนครศรีอยุธยา	บ้านป้อม อ.พระนครศรีอยุธยา	เจ้าพระยา	-	-	N/A	N/A	N/A	น้ำปกติ
จ.พระนครศรีอยุธยา	อ.เสนา	น้อย/เจ้าพระยา	2.00	5.00	1.40	1.40	1.00	น้ำปกติ
จ.อุทัยธานี	เขิงสะพานบริรักษ์ อ.เมือง	สะแกกรัง	15.16	19.90	6.40	6.30	6.00	น้ำปกติ
จ.อุทัยธานี	อุทัยใหม่ อ.เมือง	สะแกกรัง	-	-	16.50	16.50	16.50	น้ำปกติ
จ.พระนครศรีอยุธยา	สะพานปรีดี อ.พระนครศรีอยุธยา	เจ้าพระยา	-	-	0.00	0.00	-0.40	น้ำปกติ
จ.นครปฐม	สะพานสุรจิตต์ประชานุวัฒน์ อ.สามพราน	ท่าจีน	-5.59	-0.30	0.78	0.78	0.88	น้ำปกติ
จ.สุพรรณบุรี	สะพานวัดพระรูป อ.เมือง	ท่าจีน	-1.26	2.75	1.60	1.50	1.45	น้ำปกติ
จ.ชัยนาท	สะพานสามง่าม-ท่าโบสถ์ อ.หันคา	ท่าจีน	10.69	12.83	12.22	12.22	12.22	น้ำปกติ
จ.ฉะเชิงเทรา	เขิงสะพานฉะเชิงเทรา อ.เมือง	บางปะกง	-0.01	1.90	1.00	1.00	1.20	น้ำปกติ
จ.จันทบุรี	ตรงข้ามวัดจันทนาราม อ.เมือง	คลองจันทน์/คลองจันท	0.20	3.73	N/A	N/A	N/A	น้ำปกติ
จ.ประจวบคีรีขันธ์	ร.ร.อนุบาลบางสะพาน อ.บางสะพาน	คลองบางสะพาน/ชายฝั่งทะเลตะวันตก	-	3.30	1.15	1.15	1.15	น้ำปกติ
จ.สงขลา	สถานีอุตะภาคอนล่าง อ.หาดใหญ่	ทะเลสาบสงขลา	-	-	0.40	0.35	0.20	น้ำปกติ
จ.พัทลุง	สถานีคลองตะโหมด อ.ตะโหมด	ทะเลสาบสงขลา	-	-	N/A	N/A	N/A	น้ำปกติ
จ.พัทลุง	สถานีลำปำ อ.เมือง	ทะเลสาบสงขลา	-	-	-0.40	-0.40	-0.45	น้ำปกติ
จ.เชียงราย	อุทกวิทยาเชียงแสน อ.เชียงแสน	-	-	-	N/A	N/A	N/A	น้ำปกติ
จ.เลย	สถานีวัดแม่น้ำโขง (MRC) เชียงคาน อ.เชียงคาน	โขง	-	-	4.00	4.00	4.00	น้ำปกติ

จ.อุบลราชธานี	สถานีวัดแม่น้ำโขง (MRC) เชียงคาน อ.โขงเจียม	-	-	-	N/A	N/A	N/A	น้ำปกติ
จ.นครสวรรค์	บ้านบางแก้ว อ.บรรพตพิสัย	ปีง-วังสะแกกรัง-ป่าสัก	-	-	2.30	2.30	2.30	น้ำปกติ
จ.ตาก	บ้านป่าร้องห้วยจี่ อ.บ้านตาก	ปีง-วังสะแกกรัง-ป่าสัก	-	-	3.40	3.30	N/A	น้ำปกติ
จ.เพชรบูรณ์	บ้านจางวาง อ.หล่มสัก	ปีง-วังสะแกกรัง-ป่าสัก	-	-	1.60	1.55	1.55	น้ำปกติ
จ.เพชรบูรณ์	แม่น้ำป่าสักที่ อ.เมืองเพชรบูรณ์	ปีง-วังสะแกกรัง-ป่าสัก	-	-	3.00	3.00	3.00	น้ำปกติ
จ.สระบุรี	แม่น้ำป่าสักที่ อ.เสาไห้	ปีง-วังสะแกกรัง-ป่าสัก	-	-	3.45	3.45	3.40	น้ำปกติ
จ.สระบุรี	แม่น้ำป่าสักที่ อ.แก่งคอย	ปีง-วังสะแกกรัง-ป่าสัก	-	-	1.40	1.40	1.40	น้ำปกติ

<http://mekhala.dwr.go.th>

**\*\*ม.รทก.** คือ เมตรเทียบกับระดับน้ำทะเลปานกลาง

**\*\* ระดับน้ำทะเลปานกลาง (Mean Sea Level) หรือ ร.ท.ก.** เป็นค่าการวัด ระดับน้ำทะเลขึ้นสูงสุด (High Tide : HT) และลงต่ำสุด (Low Tide : LT) ของแต่ละวันในช่วงระยะเวลาที่กำหนด แล้วนำค่ามาเฉลี่ยเป็นระดับน้ำทะเลปานกลาง สำหรับระยะเวลาที่ทำการรังวัดโดยทั่วไปจะต้องวัดเป็นเวลา ๑๘.๖ ปี ตามวัฏจักรของน้ำ ระดับน้ำทะเลปานกลางของแต่ละบริเวณทั่วโลกอาจมีความสูงไม่เท่ากัน

ในประเทศไทยใช้เวลาในการวัด ๕ ปี โดยเลือกที่ตำบลเกาะหลัก จังหวัดประจวบคีรีขันธ์ เป็นที่วัด แล้วนำมาหาค่าเฉลี่ย เพื่อใช้เป็นค่าระดับน้ำทะเลปานกลาง ให้มีค่า ๐.๐๐๐ เมตร ทำการถ่ายโยงมายังหมุด BM-A (ซึ่งถือว่าเป็นหมุดหลักฐานหมุดแรกของประเทศไทย) ซึ่งมีค่าระดับน้ำทะเลปานกลาง ๑.๔๔๗๗ เมตร