



รายงานการเฝ้าระวังติดตามสถานการณ์น้ำ ๒๔ ชั่วโมง

ศูนย์ป้องกันวิกฤติน้ำ กรมทรัพยากรน้ำ กระทรวงทรัพยากรธรรมชาติและสิ่งแวดล้อม
โทรศัพท์ ๐ ๒๒๕๘ ๖๖๓๑ โทรสาร ๐ ๒๒๕๘ ๖๖๒๙ <http://www.dwr.go.th>

รายงานฉบับที่ ๑๖๗/๒๕๖๑

เวลา ๐๘.๐๐น.

วันที่ ๒๕ มีนาคม ๒๕๖๑

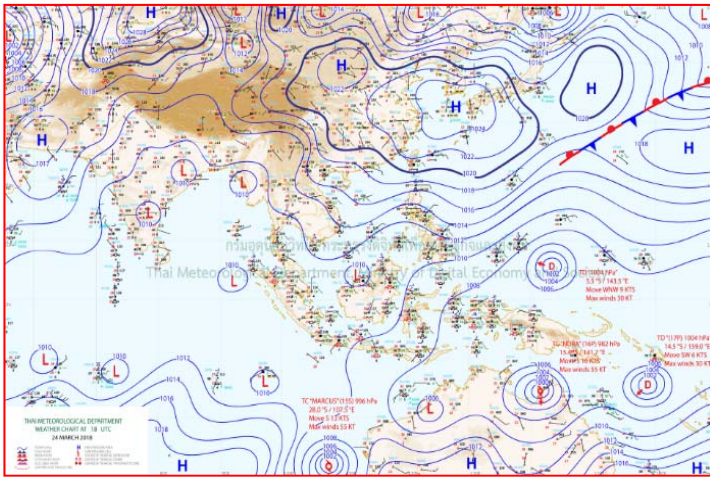
เรื่อง รายงานการเฝ้าระวังติดตามสถานการณ์น้ำ ๒๔ ชั่วโมง

เรียนร.ม.ท.ส. เลขานุการ ร.ม.ท.ส.ปท.ท.ส. รอง ปท.ท.ส. อท.น. รอง อท.น. และหน่วยงานที่เกี่ยวข้อง

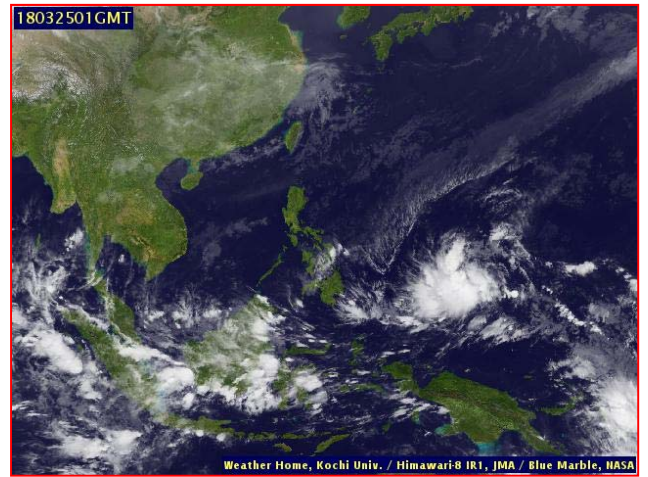
กรมทรัพยากรน้ำขอรายงานการเฝ้าระวังและติดตามสถานการณ์น้ำ ประจำวันที่ ๒๕ มีนาคม ๒๕๖๑ ดังนี้

๑. สภาวะอากาศ เวลา ๐๖.๐๐น. (ที่มา: กรมอุตุนิยมวิทยา)

พยากรณ์อากาศ ๒๔ ชั่วโมงข้างหน้า ประเทศไทยตอนบนจะมีอุณหภูมิสูงขึ้น ทำให้มีอากาศร้อนโดยมีฝนฟ้าคะนองบางพื้นที่ในบริเวณภาคเหนือ ชายฝั่งของภาคตะวันออก และภาคกลาง ส่วนภาคใต้มีฝนฟ้าคะนองหลายพื้นที่และมีฝนตกหนักบางแห่ง

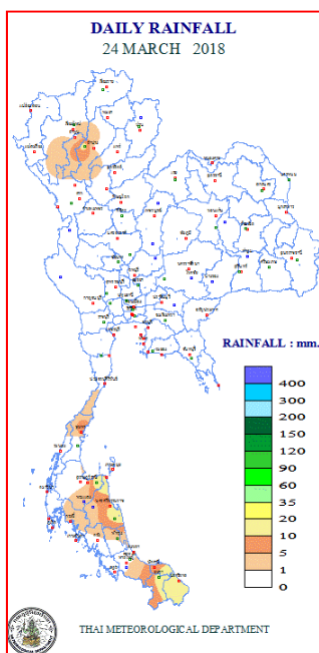


แผนที่อากาศ วันที่ ๒๕ มี.ค. ๒๕๖๑ เวลา ๐๖.๐๐น.



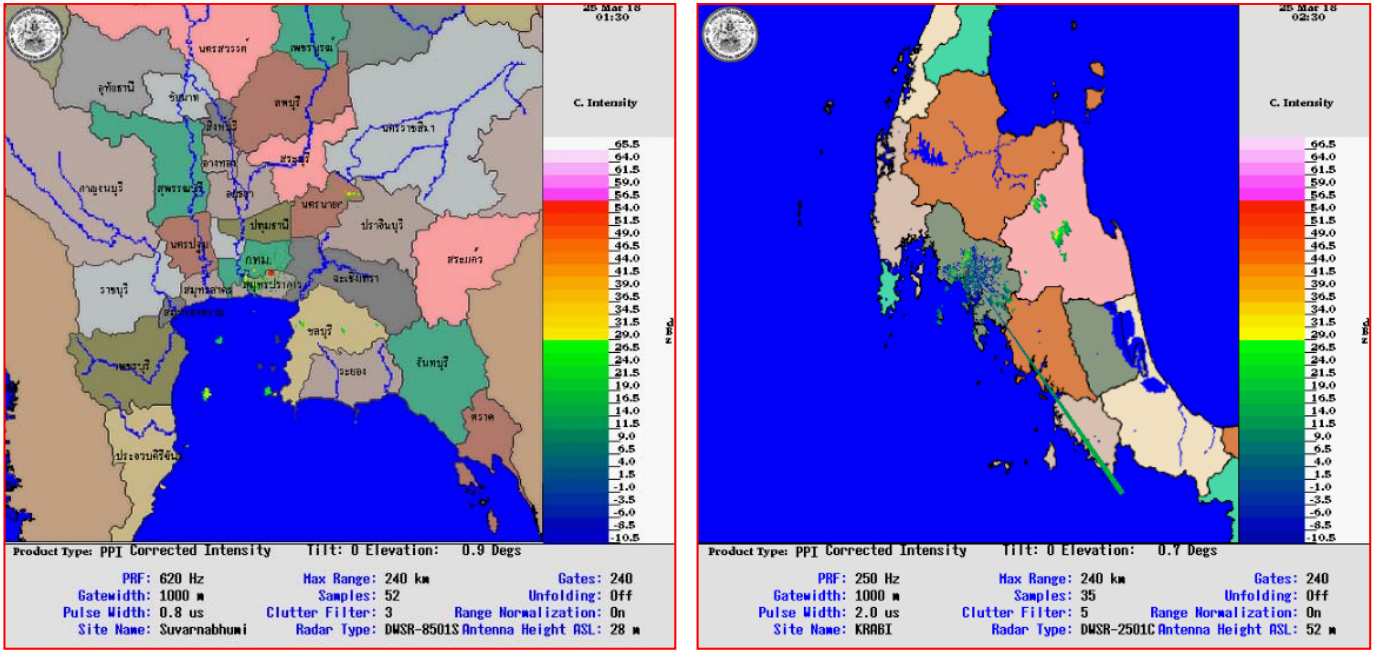
ภาพถ่ายจากดาวเทียม วันที่ ๒๕ มี.ค. ๒๕๖๑ เวลา ๐๘.๐๐น.

๒. ปริมาณฝนสะสม ณ เวลา ๐๗.๐๐น. (เมื่อวาน) - ๐๗.๐๐ น. (วันนี้) (ที่มา: กรมอุตุนิยมวิทยา)



จุดตรวจวัด	ปริมาณฝน (มม.)
จ.นครศรีธรรมราช (สภข.)	๑๗.๗
จ.สุราษฎร์ธานี (สภข.)	๑๖.๕
จ.ลำปาง (สภข.)	๑๓.๔
จ.ปัตตานี	๘.๒
จ.กระบี่	๑.๗
จ.เชียงใหม่, จ.สงขลา (หาดใหญ่)	๑.๐

๓.เรดาร์ตรวจอากาศ ณ วันที่ ๒๕ มีนาคม ๒๕๖๑ (ที่มา: กรมอุตุนิยมวิทยา)



สถานีสุวรรณภูมิ เวลา ๐๘.๓๐น.

สถานีกระบี่ เวลา ๐๙.๓๐น.

จากเรดาร์ตรวจอากาศจะพบว่ามียุ่กลุ่มเมฆฝนกระจายบริเวณพื้นที่ภาคกลาง ภาคตะวันออก และภาคใต้ของประเทศไทย

๔.สถานการณ์น้ำในอ่างเก็บน้ำขนาดใหญ่ ณ วันที่ ๒๕ มีนาคม ๒๕๖๑ (ที่มา: กรมชลประทาน)

สภาพน้ำในอ่างเก็บน้ำขนาดใหญ่ปริมาณน้ำในอ่างฯ ๔๘,๖๑๗ ล้านลบ.ม.คิดเป็นร้อยละ ๖๙ (ปริมาณน้ำใช้การได้ ๒๕,๐๗๓ ล้านลบ.ม. คิดเป็นร้อยละ๕๓)ปริมาณน้ำในอ่างฯเทียบกับปี ๒๕๖๐ (๔๒,๐๒๙ ล้านลบ.ม.คิดเป็นร้อยละ ๕๙) มากกว่าปี ๒๕๖๐จำนวน ๖,๕๘๗ ล้านลบ.ม. ปริมาณน้ำไหลลงอ่างฯจำนวน ๒๒.๓๐ ล้านลบ.ม.ปริมาณน้ำระบายจำนวน ๑๒๗.๔๙ ล้านลบ.ม. สามารถรับน้ำได้อีก ๒๒,๑๙๓ ล้านลบ.ม.

อ่างเก็บน้ำ	ปริมาณน้ำในอ่าง		ปริมาณน้ำใช้การได้		ปริมาณน้ำไหลลงอ่าง		ปริมาณน้ำระบาย		ปริมาณน้ำรับได้อีก (ล้าน ม. ^๓) (ความจุที่ รนส- ปริมาณน้ำ ปัจจุบัน)
	ปริมาณ (ล้าน ม. ^๓)	% น้ำเก็บกัก	ปริมาณ (ล้าน ม. ^๓)	% น้ำใช้การ	วันนี้ (ล้าน ม. ^๓)	เมื่อวาน (ล้าน ม. ^๓)	วันนี้ (ล้าน ม. ^๓)	เมื่อวาน (ล้าน ม. ^๓)	
๑.ภูมิพล	๘,๔๘๐	๖๓	๔,๖๘๐	๔๘	๐.๐๐	๐.๐๐	๒๒.๐๐	๒๒.๐๐	๔,๘๘๒
๒.สิริกิติ์	๖,๑๑๑	๖๔	๓,๒๖๑	๔๙	๒.๘๒	๓.๑๕	๒๒.๗๘	๒๓.๑๔	๔,๓๙๗
๓.จุฬารัตน์	๑๑๖	๗๑	๗๙	๖๒	๐.๐๘	๐.๐๘	๐.๓๐	๐.๓๑	๖๕
๔.อุบลรัตน์	๑,๓๑๒	๕๔	๗๓๑	๔๐	๐.๐๐	๐.๐๐	๘.๐๔	๗.๗๗	๓,๓๒๘
๕.ลำปาว	๑,๑๔๘	๕๘	๑,๐๔๘	๕๖	๐.๐๐	๐.๐๐	๗.๙๔	๗.๘๕	๑,๓๐๒
๖.สิรินธร	๑,๒๑๙	๖๒	๓๘๘	๓๔	๖.๕๓	๐.๐๐	๑.๕๗	๑.๕๗	๗๔๗
๗.ป่าสักชลสิทธิ์	๔๖๒	๔๘	๔๕๙	๔๘	๐.๐๐	๐.๐๐	๓.๙๓	๓.๙๕	๔๙๘
๘.ศรีนครินทร์	๑๔,๘๐๕	๘๓	๔,๕๔๐	๖๑	๐.๐๐	๒.๓๔	๑๒.๙๘	๑๓.๐๓	๓,๙๖๕
๙.วชิราลงกรณ	๕,๖๕๑	๖๔	๒,๖๓๙	๔๕	๓.๒๗	๐.๓๓	๑๗.๐๑	๑๗.๐๘	๕,๓๔๙
๑๐.ขุนด่านปราการชล	๑๑๓	๕๑	๑๐๙	๕๐	๐.๐๐	๐.๐๐	๑.๔๕	๐.๒๑	๑๑๒
๑๑.รัชชประภา	๔,๑๔๒	๗๓	๒,๗๙๑	๖๕	๒.๗๕	๑.๔๙	๕.๑๔	๕.๓๘	๒,๐๐๒
๑๒.บางบาล	๑,๓๔๖	๙๓	๑,๐๖๙	๙๑	๒.๒๐	๑.๗๐	๓.๐๔	๓.๐๖	๒๔๔

๕. สถานการณ์น้ำในประเทศ ณ วันที่ ๒๒ - ๒๕ มีนาคม ๒๕๖๑ (ที่มา: กรมชลประทาน)

สถานี	แม่น้ำ	อำเภอ	จังหวัด	ระดับตลิ่ง (ม.รทก.)	ระดับน้ำ (ม.รทก.)				แนวโน้ม	เปรียบเทียบระดับตลิ่ง
					พฤษภาคม	พฤษภาคม	พฤษภาคม	พฤษภาคม		
					๒๒ มี.ค.	๒๓ มี.ค.	๒๔ มี.ค.	๒๕ มี.ค.		
P.๑	ปิง	เมือง	เชียงใหม่	๓.๗๐	๑.๓๕	๑.๑๙	๑.๑๙	๑.๔๑	ลดลง	-๒.๒๙
W.๑C	วัง	เมือง	ลำปาง	๕.๒๐	๐.๐๔	-๐.๐๙	-๐.๑๔	-๐.๓๔	ลดลง	-๕.๕๔
Y.๑๖	ยม	บางระกำ	พิษณุโลก	๗.๒๘	๑.๙๘	๑.๙๕	๑.๙๔	๑.๙๔	ทรงตัว	-๕.๓๔
N.๗A	น่าน	เมือง	พิจิตร	๑๑.๑๘	๓.๑๖	๓.๒๘	๓.๒๗	๒.๙๓	ลดลง	-๘.๒๕
C.๑๓	เจ้าพระยา	สรรพยา	ชัยนาท	๑๖.๓๔	๖.๐๐	๖.๐๐	๖.๐๐	๖.๐๐	ทรงตัว	-๑๐.๓๔
M.๖A	มูล	สตึก	บุรีรัมย์	๖.๐๐	๐.๒๗	๐.๒๗	๐.๒๗	๐.๒๖	ลดลง	-๕.๗๔
M.๗	มูล	เมือง	อุบลราชธานี	๗.๐๐	๑.๙๗	๒.๐๐	๑.๙๘	๑.๙๘	ทรงตัว	-๕.๐๒
M.๑๙๑	ลำตะคอง	เมือง	นครราชสีมา	๓.๐๐	๐.๖๙	๐.๖๘	๐.๕๗	๐.๕๑	ลดลง	-๒.๔๙
M.๒๖A	ลำชี	กระสัง	บุรีรัมย์	๙.๐๐	๑.๑๘	๑.๑๘	๑.๑๘	๑.๑๘	ทรงตัว	-๗.๘๒
M.๖๙	ลำเซบก	ตระการพืชผล	อุบลราชธานี	๗.๓๐	๔.๖๒	๔.๖๒	๔.๖๒	๔.๖๒	ทรงตัว	-๒.๖๘
X.๖๔	คลองท่าชะ	ท่าชะ	ชุมพร	๑๗.๑๓	๗.๖๗	๗.๖๖	๗.๖๖	๗.๖๖	ทรงตัว	-๙.๔๗
X.๑๔๙	คลองกลาย	นบพิตำ	นครศรีธรรมราช	๓๓.๙๖	๒๘.๙๙	๒๘.๙๙	๒๙.๓๒	๒๙.๑๘	ลดลง	-๔.๗๘
X.๒๗๔	แม่น้ำโก-ลก	แว้ง	นราธิวาส	๒๔.๑๘	๑๘.๕๒	๑๘.๕๑	๑๘.๕๔	๑๘.๕๒	ลดลง	-๕.๖๖
X.๓๗A	แม่น้ำตาปี	พระแสง	สุราษฎร์ธานี	๑๐.๗๖	๔.๘๘	๔.๘๗	๔.๘๕	๔.๘๓	ลดลง	-๕.๙๓

*** ยังไม่ได้รับรายงาน

สถานการณ์น้ำในพื้นที่ลุ่มน้ำโขง ณ วันที่ ๑๙ มีนาคม ๒๕๖๑ (ที่มา: Mekong River Commission (MRC))

สถานี	ปริมาณฝน ๒๔ ชม. (มม)	ระดับอ้างอิง (ม.รทก.)	ระดับตลิ่ง (ม.)	ระดับน้ำ (ม.) ๑๙ มี.ค.	เปรียบเทียบระดับตลิ่ง	ระดับน้ำคาดการณ์ (ม.)			แนวโน้ม
						๒๐ มี.ค.	๒๑ มี.ค.	๒๒ มี.ค.	
อ.เชียงแสน จ.เชียงราย	๐.๐	๓๕๗.๑๑๐	๑๒.๘๐	๒.๖๖	-๑๐.๑๔	๒.๖๖	๒.๖๘	๒.๗๐	ทรงตัว
อ.เชียงคาน จ.เลย	๐.๐	๑๙๔.๑๑๘	๑๖.๐๐	๔.๑๒	-๑๑.๘๘	๔.๒๐	๔.๒๕	๔.๒๘	เพิ่มขึ้น
อ.เมือง จ.หนองคาย	๐.๐	๑๕๓.๖๔๘	๑๒.๒๐	๑.๒๑	-๑๐.๙๙	๑.๓๓	๑.๕๓	๑.๕๕	เพิ่มขึ้น
อ.เมือง จ.นครพนม	๐.๐	๑๓๐.๙๖๑	๑๒.๐๐	๑.๓๘	-๑๐.๖๒	๑.๓๓	๑.๒๗	๑.๓๓	ลดลง
อ.เมือง จ.มุกดาหาร	๐.๐	๑๒๔.๒๑๙	๑๒.๕๐	๑.๘๘	-๑๐.๖๒	๑.๘๙	๑.๙๐	๑.๙๐	เพิ่มขึ้น
อ.โขงเจียม จ.อุบลราชธานี	๐.๐	๘๙.๐๓๐	๑๔.๕๐	๒.๒๕	-๑๒.๒๕	๒.๐๔	๑.๘๒	๑.๗๙	ลดลง

๖. สถานการณ์เตือนภัย Early Warning ณ วันที่ ๒๕ มีนาคม ๒๕๖๑ (ที่มา: สำนักวิจัย พัฒนาและอุทกวิทยา กรมทรัพยากรน้ำ)

[เวลา ๑๕.๐๐ น.(เมื่อวาน) - ๐๘.๐๐ น. (วันนี้)]

การแจ้งเตือน	สถานี	การแจ้งเตือน
เตือนสีแดง (อพยพ)	-	-
เตือนสีเหลือง (เตือนภัย)	-	-
เตือนสีเขียว (เฝ้าระวัง)	-	-

๗. สถานการณ์ธรณีพิบัติภัย ณ วันที่ ๒๓ มีนาคม ๒๕๖๑ (ที่มา : กรมทรัพยากรธรณี)

ไม่มีสถานการณ์ธรณีพิบัติภัย

๘. เหตุการณ์วิกฤตน้ำปัจจุบัน ณ วันที่ ๒๕ มีนาคม ๒๕๖๑ [เวลา ๑๕.๐๐ น.(เมื่อวาน) - ๐๘.๐๐ น. (วันนี้)]

ไม่มีเหตุการณ์วิกฤตน้ำ

๙.สถานการณ์อุทกภัย ณ วันที่ ๒๕ มีนาคม ๒๕๖๑ (ที่มา :กรมป้องกันและบรรเทาสาธารณภัย)

ไม่มีสถานการณ์

๑๐. การคาดหมายลักษณะอากาศ ๗ วันข้างหน้า (ระหว่างวันที่ ๒๔ - ๒๙ มีนาคม ๒๕๖๑)

ในวันที่ ๒๔-๒๖ มี.ค. บริเวณประเทศไทยตอนบนจะมีอุณหภูมิสูงขึ้นทำให้มีอากาศร้อน โดยมีฝนเล็กน้อยบางแห่ง ส่วนในช่วงวันที่ ๒๗-๒๙ มี.ค. ประเทศไทยตอนบนจะมีฝนฟ้าคะนองบางพื้นที่

สำหรับภาคใต้ ในช่วงวันที่ ๒๓-๒๔ มี.ค. จะมีฝนฟ้าคะนองเพิ่มมากขึ้น กับมีฝนตกหนักและลมกระโชกแรงบางพื้นที่ ส่วนคลื่นลมบริเวณอ่าวไทยและทะเลอันดามันจะมีกำลังแรงขึ้น โดยมีคลื่นสูงประมาณ ๒ เมตร โดยเฉพาะบริเวณอ่าวไทยตอนล่าง หลังจากนั้นในวันที่ ๒๕-๒๙ มี.ค. จะมีฝนลดลง และคลื่นลมมีกำลังอ่อนลง

๑๑.การช่วยเหลือเพื่อบรรเทาสถานการณ์อุทกภัย (กรมทรัพยากรน้ำ)

สรุปการสูบน้ำ และบริการน้ำดื่ม เพื่อช่วยเหลือสถานการณ์ภัยแล้งและอุทกภัยตั้งแต่ ๓ มกราคม-๑๙ มีนาคม พ.ศ. ๒๕๖๑

หน่วย งาน	จังหวัด	ปริมาณสูบน้ำ (ลบ.ม.)	ปริมาณ แจกจ่ายน้ำ (ลิตร)	ประโยชน์ที่ได้รับ		
				อุปโภค-บริโภค		
				ครัวเรือน	ประชากร	พื้นที่
ภาค ๒	นครสวรรค์	๒๕๙,๒๐๐	-	๔๐๐	๑,๒๐๐	๗๐๐
ภาค ๓	อุดรธานี	๑๗๖,๑๐๐	-	๕๕๐	๑,๕๐๐	๓๕๐
	สกลนคร	๕๒๐,๘๔๐	-	๑,๑๕๒	๔,๐๘๗	๑,๓๕๐
	นครพนม	๑๘๙,๗๐๐	-	๕๙๘	๓,๙๐๐	๒๕๙
ภาค ๔	มหาสารคาม	๔๔๕,๑๔๐	-	๑๓๕	๕๔๖	-
	ขอนแก่น	๑,๙๗๙,๗๐๐	-	๑,๔๕๖	๗,๑๗๖	-
	ชัยภูมิ	๑๔๔,๐๐๐	-	๙๐	๔๕๐	-
ภาค ๕	นครราชสีมา	๕๘๕,๔๐๐	-	๑,๙๒๗	๗,๘๕๐	-
ภาค ๖	ปราจีนบุรี	๑,๐๖๗,๒๐๐	-	๒,๒๕๑	๖,๘๒๐	๑,๖๕๐
		๕,๓๖๗,๒๘๐	-	๘,๕๕๙	๓๓,๕๓๙	๔,๓๐๙

จึงเรียนมาเพื่อโปรดทราบ

นายวรศาสตร์ อภัยพงษ์
อธิบดีกรมทรัพยากรน้ำ