

สภาวะอากาศ ชั่วโหมงข้างหน้า ประเทศไทยตอนบนมีอากาศร้อนโดยทั่วไป กับมีฝนฟ้าคะนองบางพื้นที่ในบริเวณภาคเหนือ ภาคตะวันออกเฉียงเหนือ ชายฝั่งของภาคตะวันออก และภาคกลาง ส่วนภาคใต้มีฝนน้อย..



สถานการณ์น้ำ

กรมอุตุนิยมวิทยา ชี้ภาคเหนือ-ภาคอีสาน-ภาคต่อ.-ภาคกลาง'ยังมีฝน กทม.ระอุแตะ ๓๖ องศา

สถานการณ์น้ำต่างประเทศ

การช่วยเหลือ

(หมายเหตุ ข้อมูลข่าวจาก เดลินิวส์)

สถานการณ์น้ำ

ระดับน้ำในแม่น้ำโขง : MRC: Mekong River Commission ณ วันที่ ๑๙ มีนาคม ๒๕๖๑

สถานี	ระดับตลิ่ง	ระดับน้ำ ๑๒ มี.ค. ๖๑	ระดับน้ำ ๑๙ มี.ค.๖๑	+สูงกว่าตลิ่ง -ต่ำกว่าตลิ่ง	แนวโน้ม
อ.เชียงแสน จ.เชียงราย	๑๒.๘๐	๒.๐๑	๒.๖๖	-๑๐.๑๔	ทรงตัว
อ.เชียงคาน จ.เลย	๑๖.๐๐	๔.๔๔	๔.๑๒	-๑๑.๘๘	เพิ่มขึ้น
อ.เมือง จ.หนองคาย	๑๒.๒๐	๑.๗๐	๑.๒๑	-๑๐.๙๙	เพิ่มขึ้น
อ.เมือง จ.นครพนม	๑๒.๐๐	๑.๗๘	๑.๓๘	-๑๐.๖๒	ลดลง
อ.เมือง จ.มุกดาหาร	๑๒.๕๐	๒.๑๑	๑.๘๘	-๑๐.๖๒	เพิ่มขึ้น
อ.โขงเจียม จ.อุบลราชธานี	๑๔.๕๐	๒.๓๙	๒.๒๕	-๑๒.๒๕	ลดลง

หมายเหตุ : ระดับ (รสม.) ข้อมูลจาก <http://www.dwr.go.th/>

ระดับน้ำ-ลุ่มน้ำเสาบสงขลา ลุ่มน้ำทะเลสาบสงขลา ปัจจุบันสถานการณ์น้ำในลำน้ำโดยทั่วไปอยู่ในภาวะปกติ (ระดับน้ำต่ำกว่าระดับตลิ่งต่ำสุด)สถานการณ์น้ำในลำน้ำส่วนใหญ่มีแนวโน้มลดลงและเพิ่มขึ้นในบางพื้นที่(ข้อมูลวันที่ ๒๖ มี.ค.๒๕๖๑ ที่มากรมทรัพยากรน้ำ) สถานีคลองอู่ตะเภาตอนบน อ.สะเดา จ.สงขลา สถานีคลองอู่ตะเภาตอนล่าง อ.หาดใหญ่ จ.สงขลา สถานีคลองรัตภูมิ อ.รัตภูมิ จ.สงขลา สถานีคลองตะโหมด อ. ตะโหมด จ.พัทลุง สถานีคลองนาท่อม อ.เมือง จ.พัทลุง สถานีคลองท่าแนะ อ.ศรีบรรพต จ.พัทลุง วัดปริมาณน้ำได้ ๑๒.๗๐ ๐.๓๖ ๑๓.๑๔ ๒๑.๙๙ ๒๐.๒๓ และ ๓๔.๑๐ ลบม/วินาที

สถานีตรวจวัดระดับน้ำ (CCTV) ณ วันที่ ๒๖ มีนาคม ๒๕๖๑ การตรวจวัดระดับน้ำจากกล้อง (CCTV) ระดับน้ำส่วนใหญ่อยู่ในเกณฑ์ปกติ

จังหวัด	สถานที่ตั้งกล้อง	แม่น้ำ/คูน้ำ	วิกฤติ	วิกฤติ	ระดับน้ำ (ม.รทก.) พ.ศ.2560			สถานการณ์	หมายเหตุ
			น้ำแล้ง	น้ำท่วม	15 มี.ค.	16 มี.ค.	26 มี.ค.		
			ระดับน้อยกว่า	ระดับมากกว่า					
จ.สุโขทัย	สะพานพระเมรุมา อ.เมือง	ยม	42.48	48.59	42.80	42.80	42.80	น้ำปกติ	↔
จ.พิษณุโลก	สะพานบางระกำ อ.บางระกำ	ยม	31.73	37.23	N/A	N/A	N/A	น้ำปกติ	↔
จ.พิจิตร	สะพานโพทะเล อ.โพทะเล	ยม	22.58	30.63	26.00	26.00	26.00	น้ำปกติ	↔
จ.พิษณุโลก	ในท์บาศาร์ อ.เมือง	น่าน	37.33	45.04	N/A	N/A	N/A	น้ำปกติ	↔
จ.นครสวรรค์	วัดเกยโขยเหนือ อ.ชุมแสง	น่าน	18.73	25.60	N/A	N/A	N/A	น้ำปกติ	↔
จ.นครสวรรค์	บ้านทับกฤช อ.ชุมแสง (ทับกฤชใต้)	น่าน	-	26.16	N/A	N/A	N/A	น้ำปกติ	↔
จ.อุตรดิตถ์	สะพานท่าเสา อ.เมือง	น่าน	49.22	56.91	55.50	55.10	54.95	น้ำปกติ	↓
จ.พิจิตร	สะพานเฉลิมพระเกียรติ ๖๘ ๗๒ พรรษา อ.บางมูลนาก	น่าน	18.19	27.23	N/A	N/A	N/A	น้ำปกติ	↔
จ.พิษณุโลก	สะพานสุพรรณกัลยา อ.เมือง	น่าน	33.98	44.52	N/A	N/A	N/A	น้ำปกติ	↔
จ.อุตรธานี	สถานีห้วยหลวง อ.เมือง	โขง	-	-	N/A	N/A	N/A	น้ำปกติ	↔
จ.เลย	สถานีแม่น้ำเลย อ.เมือง	โขง	-	-	230.20	230.20	230.25	น้ำปกติ	↑
จ.เชียงราย	สถานีห้วยฝาย อ.แม่สาย	แม่สาย/โขง	395.79	396.50	N/A	N/A	N/A	น้ำปกติ	↔
จ.หนองคาย	สูงเนิน อ.หนองคาย อ.เมือง	โขง	157.85	166.70	N/A	N/A	N/A	น้ำปกติ	↔
จ.หนองคาย	วัดทุ่งธาตุ อ.โพนพิสัย	ห้วยหลวง/โขงอีสาน	150.50	159.43	N/A	N/A	N/A	น้ำปกติ	↔
จ.นครพนม	บ้านตาสปากน้ำ อ.ท่าอุเทน	น้ำสงคราม/โขงอีสาน	133.42	141.02	142.33	142.33	N/A	น้ำปกติ	↔
จ.นครราชสีมา	ร.ร.เทศบาล 4 อ.เมือง	ลำตะคอง/มูล	174.60	178.00	N/A	176.60	176.50	น้ำปกติ	↓
จ.บุรีรัมย์	สี่กั๊ก อ.สตึก	มูล	123.13	128.76	124.60	124.60	124.60	น้ำปกติ	↔
จ.สิงห์บุรี	เชิงสะพานสิงห์บุรี อ.เมือง	เจ้าพระยา	3.45	11.50	2.45	2.40	2.40	น้ำปกติ	↔
จ.อ่างทอง	บ้านยางมี อ.โพธิ์ทอง	เจ้าพระยา	-	9.11	N/A	N/A	N/A	น้ำปกติ	↔
จ.พระนครศรีอยุธยา	บ้านบ่อม อ.พระนครศรีอยุธยา	เจ้าพระยา	-	-	N/A	N/A	8.10	น้ำปกติ	↔
จ.พระนครศรีอยุธยา	อ.เสนา	น้อย/เจ้าพระยา	2.00	5.00	1.40	1.00	1.30	น้ำปกติ	↑
จ.อุทัยธานี	เชิงสะพานบริรักษ์ อ.เมือง	สะแกกรัง	15.16	19.90	6.30	6.00	6.30	น้ำปกติ	↑
จ.อุทัยธานี	อุทัยใหม่ อ.เมือง	สะแกกรัง	-	-	16.50	16.50	16.40	น้ำปกติ	↓
จ.พระนครศรีอยุธยา	สะพานปฐวี อ.พระนครศรีอยุธยา	เจ้าพระยา	-	-	0.00	-0.40	-0.40	น้ำปกติ	↔
จ.นครปฐม	สะพานวัดประจักษ์ อ.สามพราน	ท่าจีน	-5.59	-0.30	0.78	0.88	0.68	น้ำปกติ	↓
จ.สุพรรณบุรี	สะพานวัดพระรูป อ.เมือง	ท่าจีน	-1.26	2.75	1.50	1.45	1.45	น้ำปกติ	↔
จ.ชัยนาท	สะพานสามง่ามท่าโบสถ์ อ.หันคา	ท่าจีน	10.69	12.83	12.22	12.22	12.32	น้ำปกติ	↑
จ.ฉะเชิงเทรา	เชิงสะพานฉะเชิงเทรา อ.เมือง	บางปะกง	-0.01	1.90	1.00	1.20	1.00	น้ำปกติ	↓
จ.ฉะเชิงเทรา	ตรงข้ามวัดอัมรินทร์ อ.เมือง	บางปะกง	0.20	3.73	N/A	N/A	N/A	น้ำปกติ	↔
จ.ประจวบคีรีขันธ์	ร.ร.อนุบาลบางสะพาน อ.บางสะพาน	บางสะพาน	-	3.30	1.15	1.15	1.00	น้ำปกติ	↓
จ.สงขลา	สถานีคลองอู่ตะเภา อ.หาดใหญ่	ทะเลสาบสงขลา	-	-	0.35	0.20	0.40	น้ำปกติ	↑
จ.พัทลุง	สถานีคลองตงไหมด อ.ตะโหมด	ทะเลสาบสงขลา	-	-	N/A	N/A	N/A	น้ำปกติ	↔
จ.พัทลุง	สถานีลำปำ อ.เมือง	ทะเลสาบสงขลา	-	-	-0.40	-0.45	-0.45	น้ำปกติ	↔
จ.เชียงราย	อุทกวิทยาเชียงใหม่ อ.เชียงใหม่	-	-	-	N/A	3.00	3.00	น้ำปกติ	↔
จ.เลย	สถานีวัดแม่น้ำโขง (MRC) เชียงคาน อ.เชียงคาน	โขง	-	-	4.00	5.00	5.00	น้ำปกติ	↔
จ.อุบลราชธานี	สถานีวัดแม่น้ำโขง (MRC) เชียงคาน อ.โขงเจียม	-	-	-	N/A	N/A	N/A	น้ำปกติ	↔
จ.นครสวรรค์	บ้านบางแก้ว อ.บรรพตพิสัย	วัง-สะแกกรัง-ป่าสัก	-	-	2.30	2.30	2.15	น้ำปกติ	↓
จ.ตาก	บ้านป่าร้องห้วยจี่ อ.บ้านตาก	วัง-สะแกกรัง-ป่าสัก	-	-	3.30	3.00	3.00	น้ำปกติ	↔
จ.เพชรบูรณ์	บ้านจางวาง อ.หล่มสัก	วัง-สะแกกรัง-ป่าสัก	-	-	1.55	1.55	1.40	น้ำปกติ	↓
จ.เพชรบูรณ์	แม่น้ำป่าสักที่ อ.เมืองเพชรบูรณ์	วัง-สะแกกรัง-ป่าสัก	-	-	3.00	3.00	N/A	น้ำปกติ	↔
จ.สระบุรี	แม่น้ำป่าสักที่ อ.เสาไห้	วัง-สะแกกรัง-ป่าสัก	-	-	3.45	3.40	3.50	น้ำปกติ	↑
จ.สระบุรี	แม่น้ำป่าสักที่ อ.แก่งคอย	วัง-สะแกกรัง-ป่าสัก	-	-	1.40	1.40	1.65	น้ำปกติ	↑

**ม.รทก. คือ เมตรเทียบกับระดับน้ำทะเลปานกลาง

** ระดับน้ำทะเลปานกลาง (Mean Sea Level) หรือ ร.ทก. เป็นค่าการวัด ระดับน้ำทะเลขึ้นสูงสุด (High Tide : HT) และลงต่ำสุด (Low Tide : LT) ของแต่ละวันในช่วงระยะเวลาที่กำหนด แล้วนำค่ามาเฉลี่ยเป็นระดับน้ำทะเลปานกลาง สำหรับระยะเวลาที่กำหนดโดยทั่วไปจะต้องวัดเป็นรอบ ๑๘.๖ ปี ตามวัฏจักรของน้ำ ระดับน้ำทะเลปานกลางของแต่ละบริเวณทั่วโลกอาจมีความสูงไม่เท่ากัน ในประเทศไทยใช้เวลาในการวัด ๕ ปี โดยเลือกที่ตำบลเกาะหลัก จังหวัดประจวบคีรีขันธ์ เป็นที่วัด แล้วนำมาหาค่าเฉลี่ย เพื่อใช้เป็นค่าระดับน้ำทะเลปานกลาง ให้มีค่า ๑.๐๐๐ เมตร ทำการถ่ายโยงมายังหมุด BM-A (ซึ่งถือว่าเป็นหมุดหลักฐานแรกของประเทศไทย) ซึ่งมีค่าระดับน้ำทะเลปานกลาง ๑.๔๘๗๗ เมตร

*N/A คือ อ่านค่าระดับจากไม้วัดระดับ (Staff) ไม่ได้ / ไม้วัดระดับ (Staff) ชำรุด

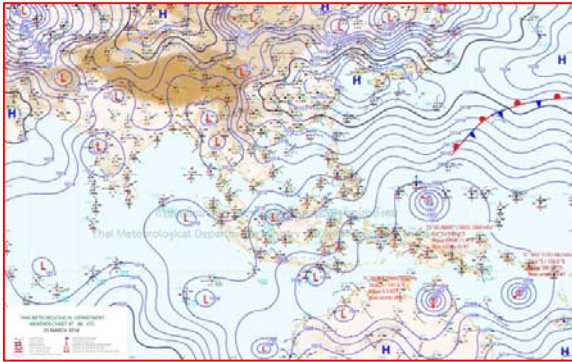


ปริมาณน้ำฝนสูงสุด (มม.)

จังหวัด	๒๖ มี.ค.๖๑	๒๗ มี.ค.๖๑	๒๘ มี.ค.๖๑	๒๙ มี.ค.๖๑	๓๐ มี.ค.๖๑
จ.แม่ฮ่องสอน					
จ.เชียงราย					
จ.เชียงใหม่					
จ.พะเยา					
จ.น่าน	๔.๕				
จ.ลำพูน	-				
จ.ลำปาง	๑.๐				
จ.แพร่	๐.๕				
จ.อุตรดิตถ์	-				
จ.สุโขทัย	-				
จ.ตาก	๖.๗				
จ.พิษณุโลก	-				
จ.เพชรบูรณ์	๑๗.๔				
จ.กำแพงเพชร	-				
จ.พิจิตร	-				
จ.หนองคาย	๔.๗				
จ.เลย	๑๕.๒				
จ.อุดรธานี	๕.๐				
จ.หนองบัวลำภู	-				
จ.นครพนม.	-				
จ.สกลนคร	-				
จ.มุกดาหาร	-				
จ.ขอนแก่น	-				
จ.มหาสารคาม	-				
จ.กาฬสินธุ์	-				
จ.ร้อยเอ็ด	-				
จ.ชัยภูมิ	-				
จ.อุบลราชธานี	-				
จ.อำนาจเจริญ	-				
จ.ยโสธร	-				
จ.สุรินทร์	-				
จ.นครราชสีมา	๑๓.๓				
จ.บุรีรัมย์	-				
จ.ศรีสะเกษ	-				

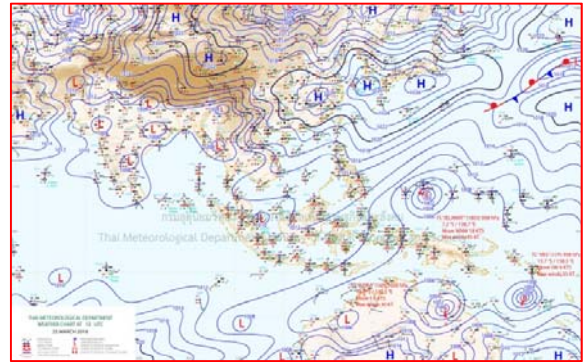


แผนที่อากาศ



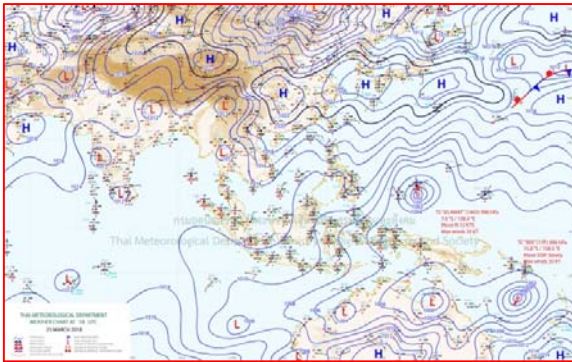
๒๕ มี.ค.๖๑ เวลา ๐๓:๐๐ น.

๑



๒๕ มี.ค.๖๑ เวลา ๐๙:๐๐ น.

๒



๒๖ มี.ค.๖๑ เวลา ๐๑:๐๐ น.

๓



๒๖ มี.ค.๖๑ เวลา ๐๗:๐๐ น.

๔

รายงานปริมาณน้ำฝนจากกรมอุตุนิยมวิทยา

วันที่ 26 มีนาคม 2561

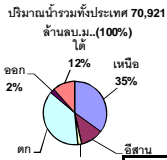
รายงานฝน เวลา 07.00 น.ของวันที่ 25 มีนาคม 2561

สถานีอุตุนิยมวิทยา					ปริมาณน้ำฝน24 ชม.(mm)	ปริมาณน้ำฝนสะสม(mm.)								
ภาคเหนือ					สูงสุด ของประเทศ	17.4	492.5	ภาคใต้ฝั่งตะวันออก						
สถานีอุตุนิยมวิทยา	ปริมาณน้ำฝน24 ชม.(mm)	ปริมาณน้ำฝนสะสม(mm.)	ปริมาณฝนมี.ค. (mm.)	สถานะฝนสะสมปัจจุบันเทียบกับค่าเฉลี่ย 30 ปี	สูงสุด ของภาคเหนือ	17.4	101.0	สถานีอุตุนิยมวิทยา	ปริมาณน้ำฝน24 ชม.(mm)	ปริมาณน้ำฝนสะสม(mm.)	ปริมาณฝนมี.ค. (mm.)	สถานะฝนสะสมปัจจุบันเทียบกับค่าเฉลี่ย 30 ปี		
					สูงสุด ของภาคกลาง	0.6	387.2						สูงสุด ของภาคตะวันออกเฉียงเหนือ	13.3
แม่ฮ่องสอน	ไม่มีฝน	6.5	16.8	ต่ำกว่า	สูงสุด ของภาคตะวันออก	4.2	356.7	เพชรบุรี	ไม่มีฝน	100.1	33.1	สูงกว่า		
ดอยอ่างขาง	ไม่มีฝน	37.1	***	***	สูงสุด ของภาคใต้ฝั่งตะวันออก	-	492.5	หนองพลับ สกษ.	-	92.4	27.5	สูงกว่า		
เชียงใหม่	ไม่มีฝน	40.7	28.2	ต่ำกว่า	สูงสุด ของภาคใต้ฝั่งตะวันตก	2.2	443.8	หัวหิน	ไม่มีฝน	91.1	53.9	สูงกว่า		
เชียงใหม่ สกษ.	ไม่มีฝน	40.0	35.3	ต่ำกว่า	ภาคตะวันออกเฉียงเหนือ				ประจวบคีรีขันธ์	ไม่มีฝน	125.7	71.8	ต่ำกว่า	
ทุ่งช้าง	ไม่มีฝน	53.5	46.2	ต่ำกว่า	สถานีอุตุนิยมวิทยา	ปริมาณน้ำฝน24 ชม.(mm)	ปริมาณน้ำฝนสะสม(mm.)	ปริมาณฝนมี.ค. (mm.)	สถานะฝนสะสมปัจจุบันเทียบกับค่าเฉลี่ย 30 ปี	ชุมพร	ไม่มีฝน	168.5	97.2	ต่ำกว่า
พะเยา	ไม่มีฝน	33.0	30.2	ต่ำกว่า						สวี สกษ.	ไม่มีฝน	268.8	42.3	สูงกว่า
ห้วยฝาง	4.5	65.0	33.5	สูงกว่า	เกาะสมุย	ไม่มีฝน	316.7	80.8	สูงกว่า					
เด่น	1.0	30.3	18.8	สูงกว่า	เลย สกษ.	0.1	55.0	35.6	สูงกว่า	สุราษฎร์ธานี	ไม่มีฝน	70.6	24.0	ต่ำกว่า
แม่สะเรียง	ไม่มีฝน	0.4	14.2	ต่ำกว่า	หนองคาย	-	27.2	39.8	ต่ำกว่า	นครศรีธรรมราช	ไม่มีฝน	353.7	89.7	สูงกว่า
แม่ใจ สกษ.	-	-	19.0	ต่ำกว่า	เลย	0.2	51.5	39.3	ต่ำกว่า	นครศรีธรรมราช สกษ.	ไม่มีฝน	404.0	35.5	สูงกว่า
เชียงใหม่	ไม่มีฝน	9.7	17.8	ต่ำกว่า	อุดรธานี	-	19.7	49.7	ต่ำกว่า	สุราษฎร์ธานี สกษ.	ไม่มีฝน	128.7	51.0	สูงกว่า
ลำปาง	ไม่มีฝน	39.6	22.8	สูงกว่า	สกลนคร สกษ.	ไม่มีฝน	62.3	44.1	สูงกว่า	พระแสง สอท.	-	152.9	102.7	ต่ำกว่า
ลำพูน	ไม่มีฝน	0.6	13.1	ต่ำกว่า	สกลนคร	ไม่มีฝน	109.0	57.5	สูงกว่า	ฉวาง	ไม่มีฝน	269.2	116.9	สูงกว่า
แพร่	ไม่มีฝน	101.0	27.6	สูงกว่า	นครพนม	ไม่มีฝน	81.8	60.1	ต่ำกว่า	พิทลุง สกษ.	ไม่มีฝน	466.0	79.7	สูงกว่า
น่าน	0.4	33.8	32.7	ต่ำกว่า	นครพนม สกษ.	ไม่มีฝน	101.8	43.1	สูงกว่า	สงขลา	ไม่มีฝน	295.1	59.7	สูงกว่า
น่าน สกษ.	ฝนเล็กน้อย	45.4	34.3	สูงกว่า	หนองบัวลำภู	ไม่มีฝน	89.5	***	***	หาดใหญ่	ไม่มีฝน	150.2	75.1	ต่ำกว่า
ลำปาง สกษ.	ไม่มีฝน	33.4	8.2	สูงกว่า	ขอนแก่น	ไม่มีฝน	20.9	42.1	ต่ำกว่า	ดอนขันธ์ สกษ.	ไม่มีฝน	276.0	35.7	สูงกว่า
อุดรดิตถ์	ไม่มีฝน	19.3	23.4	ต่ำกว่า	มหาสารคาม	-	51.8	51.8	ต่ำกว่า	สะเดา	ไม่มีฝน	82.8	91.2	ต่ำกว่า
สุโขทัย	ไม่มีฝน	48.3	16.6	สูงกว่า	มุกดาหาร	ไม่มีฝน	91.8	38.8	สูงกว่า	ปัตตานี	ไม่มีฝน	248.9	49.4	สูงกว่า
ศรีสะเกษ	ไม่มีฝน	34.6	24.9	สูงกว่า	ท่าพระ สกษ.	ไม่มีฝน	14.1	33.8	ต่ำกว่า	ยะลา สกษ.	ไม่มีฝน	227.9	***	***
นลัมสีก	17.4	93.3	43.8	สูงกว่า	กาฬสินธุ์	ไม่มีฝน	34.8	47.1	ต่ำกว่า	นราธิวาส	ไม่มีฝน	492.5	117.4	สูงกว่า
แม่สอด	ไม่มีฝน	5.4	15.5	ต่ำกว่า	ชัยภูมิ	ไม่มีฝน	7.5	51.3	ต่ำกว่า	ภาคใต้ฝั่งตะวันตก				
ตาก	ไม่มีฝน	29.2	12.1	สูงกว่า	ร้อยเอ็ด สกษ.	ไม่มีฝน	45.9	42.0	ต่ำกว่า	สถานีอุตุนิยมวิทยา	ปริมาณน้ำฝน24 ชม.(mm)	ปริมาณน้ำฝนสะสม(mm.)	ปริมาณฝนมี.ค. (mm.)	สถานะฝนสะสมปัจจุบันเทียบกับค่าเฉลี่ย 30 ปี
เชียงใหม่	ไม่มีฝน	9.6	21.8	ต่ำกว่า	ร้อยเอ็ด	ไม่มีฝน	57.5	41.2	สูงกว่า					
พิษณุโลก	ไม่มีฝน	39.6	26.7	สูงกว่า	อุบลราชธานี (ศูนย์)	ไม่มีฝน	139.8	30.5	สูงกว่า	ตะกั่วป่า	ไม่มีฝน	443.80	67.90	สูงกว่า
เพชรบูรณ์	ไม่มีฝน	90.3	47.9	สูงกว่า	อุบลราชธานี สกษ.	ไม่มีฝน	73.9	26.5	สูงกว่า	กระบี่	ไม่มีฝน	422.70	98.30	สูงกว่า
กำแพงเพชร	ไม่มีฝน	85.5	36.7	สูงกว่า	ศรีสะเกษ	ไม่มีฝน	74.3	43.5	สูงกว่า	ภูเก็ต	ไม่มีฝน	199.40	73.50	สูงกว่า
อุ้มผาง	0.3	65.7	47.9	สูงกว่า	ท่าตูม	ไม่มีฝน	47.7	44.2	ต่ำกว่า	ภูเก็ต (ศูนย์)	ไม่มีฝน	397.50	100.30	สูงกว่า
พิจิตร สกษ.	ไม่มีฝน	41.1	20.9	สูงกว่า	นครราชสีมา	ไม่มีฝน	81.1	37.1	สูงกว่า	เกาะลันตา	ไม่มีฝน	178.20	60.30	สูงกว่า
ดอยมเขล สกษ.	6.7	31.1	15.2	สูงกว่า	สุรินทร์	ไม่มีฝน	41.8	45.6	ต่ำกว่า	ตรัง	ไม่มีฝน	213.00	83.40	สูงกว่า
วิเชียรบุรี	ไม่มีฝน	68.8	50.6	สูงกว่า	สุรินทร์ สกษ.	ไม่มีฝน	30.9	30.4	ต่ำกว่า	สตูล	2.2	95.40	122.00	ต่ำกว่า
ภาคกลาง					ไซคชัย	ไม่มีฝน	45.3	37.5	ต่ำกว่า	สรุปปริมาณฝนมาก สถานีอุตุนิยมวิทยา ปริมาณน้ำฝน24 ชม.(mm) ปริมาณน้ำฝนสะสม(mm.)				
สถานีอุตุนิยมวิทยา	ปริมาณน้ำฝน24 ชม.(mm)	ปริมาณน้ำฝนสะสม(mm.)	ปริมาณฝนมี.ค. (mm.)	สถานะฝนสะสมปัจจุบันเทียบกับค่าเฉลี่ย 30 ปี	ปากช่อง สกษ.	13.3	119.0	69.3	สูงกว่า					
					นางรอง	ไม่มีฝน	74.1	47.9	สูงกว่า					
นครสวรรค์	ไม่มีฝน	46.6	33.1	สูงกว่า	บุรีรัมย์	-	0.5	44.6	ต่ำกว่า	ภาคตะวันออก				
ตากฟ้า สกษ.	ไม่มีฝน	169.0	28.1	สูงกว่า	สถานีอุตุนิยมวิทยา ปริมาณน้ำฝน24 ชม.(mm) ปริมาณน้ำฝนสะสม(mm.) ปริมาณฝนมี.ค. (mm.) สถานะฝนสะสมปัจจุบันเทียบกับค่าเฉลี่ย 30 ปี					1	หล่มสัก	17.4	93.3	
ชัยนาท สกษ.	ไม่มีฝน	48.7	22.5	สูงกว่า	นครนายก	4.2	136.0	***	***	2	ปากช่อง สกษ.	13.3	119.0	
อุทัยธานี	ไม่มีฝน	36.4	43.5	ต่ำกว่า	ปราจีนบุรี	ไม่มีฝน	191.3	49.9	สูงกว่า	3	ดอยมเขล สกษ.	6.7	31.1	
พระนครศรีอยุธยา	ไม่มีฝน	56.7	***	***	กบินทร์บุรี	ไม่มีฝน	322.1	51.5	สูงกว่า	4	ท่าวังผา	4.5	65.0	
บัวชุม	ไม่มีฝน	136.2	45.8	สูงกว่า	สระแก้ว	ไม่มีฝน	174.3	55.7	สูงกว่า	5	นครนายก	4.2	136.0	
ปทุมธานี สกษ.	ไม่มีฝน	174.0	64.0	สูงกว่า	ฉะเชิงเทรา	ไม่มีฝน	257.0	70.9	สูงกว่า	ปริมาณฝนสูงสุด		หล่มสัก	17.4	93.3
สมุทรปราการ สกษ.	ไม่มีฝน	195.8	***	***	ชลบุรี	ไม่มีฝน	85.4	47.5	สูงกว่า	ฝนสะสมสูงสุด		นราธิวาส	ไม่มีฝน	492.5
ทองผาภูมิ	ไม่มีฝน	20.0	46.4	ต่ำกว่า	เกาะสีชัง	ไม่มีฝน	234.6	49.6	สูงกว่า	ศูนย์ป้องกันวิกฤตการณ์พายุกรรณการ ศูนย์มเขล				
สุพรรณบุรี	-	41.3	18.9	สูงกว่า	พิทลุง	ไม่มีฝน	120.5	53.3	สูงกว่า					
ลพบุรี	ไม่มีฝน	160.0	32.1	สูงกว่า	อรัญประเทศ	ไม่มีฝน	130.9	52.4	สูงกว่า					
สุโขล สกษ.	ไม่มีฝน	33.7	26.9	ต่ำกว่า	แหลมฉบัง	ไม่มีฝน	61.7	52.9	ต่ำกว่า					
สนมณีนสุพรรณภูมิ	ไม่มีฝน	110.8	20.2	สูงกว่า	สัตหีบ	ไม่มีฝน	142.4	58.8	สูงกว่า					
สมุทรสงคราม	ไม่มีฝน	16.5	***	***	ระยอง	ไม่มีฝน	86.7	70.3	ต่ำกว่า					
กาญจนบุรี	ไม่มีฝน	44.6	29.0	ต่ำกว่า	หัวไผ่ สกษ.	ไม่มีฝน	315.7	36.8	สูงกว่า					
นครปฐม	ไม่มีฝน	57.3	10.6	สูงกว่า	จันทบุรี	-	161.6	71.9	สูงกว่า					
กรุงเทพฯ บางนา สกษ.	ไม่มีฝน	387.2	25.0	สูงกว่า	พลับ สกษ.	-	170.7	77.4	ต่ำกว่า					
กรุงเทพฯ ท่าเรือคลองเตย	ไม่มีฝน	360.2	52.6	สูงกว่า	ตราด	-	356.7	115.3	สูงกว่า					
กรุงเทพฯ หนองจอก	ไม่มีฝน	228.9	42.1	สูงกว่า										
สนามบินดอนเมือง	ไม่มีฝน	181.8	40.4	สูงกว่า										
ปาร์ก	0.6	137.8	32.5	สูงกว่า										
ราชบุรี	ไม่มีฝน	75.8	70.9	สูงกว่า										

สัญลักษณ์ ***ไม่มีข้อมูล - ยังไม่ได้รับรายงาน/ไม่มีข้อมูล/ไม่มีฝน

หมายเหตุ ได้รับรายงานเพิ่มเติมโดยการบันทึกของเจ้าหน้าที่เป็นรายวัน ณ เวลา 07:00 น.

ปริมาณฝนสูงสุดเท่ากับ 35.5 มม. ที่ อ.เมืองสมุทรปราการ จ.สมุทรปราการ



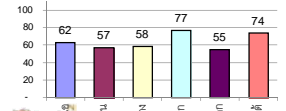
รายงานสรุปสภาพน้ำในอ่างเก็บน้ำขนาดใหญ่และขนาดกลาง

รายงานสถานการณ์ ณ วันที่ 26 มีนาคม 2561

ปริมาณน้ำในอ่างที่ใช้การได้ในสัปดาห์นี้ + มากกว่า / - น้อยกว่า สัปดาห์ก่อน **795.71** ล้าน ลบ.ม.

สรุปสถานการณ์ปริมาณน้ำในอ่างเก็บน้ำที่ใช้ในทุกกิจกรรมทั่วประเทศ มากกว่าปริมาณน้ำที่ไหลเข้าอ่าง เมื่อเทียบกับสัปดาห์ก่อนที่ผ่านมา ควรใช้น้ำอย่างระมัดระวัง

% ปริมาณน้ำรวมแต่ละภาคปัจจุบัน



เปรียบเทียบปริมาณน้ำรวม
ของประเทศไทย
ในวันที่ 6 และ 16

วันที่ 26 มีนาคม 2561 เท่ากับ

48,444 ล้าน ลบ.ม. หรือ เท่ากับ

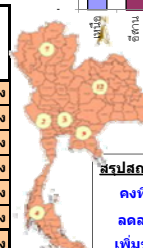
69%

วันที่ 26 มีนาคม 2560 เท่ากับ

41,901 ล้าน ลบ.ม. หรือ เท่ากับ

59%

ภาค	สถานการณ์ปริมาณน้ำในอ่าง				ปริมาณน้ำเปลี่ยนแปลง (ล้าน ม.)	สถานะ
	ล้น (แห่ง)	คงที่ (แห่ง)	เพิ่มขึ้น (แห่ง)	รวม (แห่ง)		
ภาคเหนือ	6	-	1	7	-325.00	ปริมาณน้ำในอ่างเก็บน้ำลดลง
ภาคตะวันออกเฉียงเหนือ	12	-	-	12	-173.00	ปริมาณน้ำในอ่างเก็บน้ำลดลง
ภาคกลาง	3	-	-	3	-32.00	ปริมาณน้ำในอ่างเก็บน้ำลดลง
ภาคตะวันตก	2	-	-	2	-196.00	ปริมาณน้ำในอ่างเก็บน้ำลดลง
ภาคตะวันออก	10	-	-	10	-25.71	ปริมาณน้ำในอ่างเก็บน้ำลดลง
ภาคใต้	4	-	-	4	-44.00	ปริมาณน้ำในอ่างเก็บน้ำลดลง
รวมทั้งประเทศ	37	-	1	38	-795.71	ปริมาณน้ำในอ่างเก็บน้ำลดลง



สรุปสถานการณ์ปริมาณน้ำในอ่าง

คงที่	-	อ่าง
ลดลง	37	อ่าง
เพิ่มขึ้น	1	อ่าง

ภาค	อ่างเก็บน้ำ	ความจุที่ (ล้าน ม.)	ปริมาณน้ำที่ใช้งานได้ (ล้าน ม.)	ใช้การได้จริง (ล้าน ม.)	ปริมาณน้ำรวม วันที่ 26 มีนาคม 2560		ปัจจุบัน วันที่ 26 มีนาคม 2561				สัปดาห์ก่อน วันที่ 20 มีนาคม 2561				ปริมาณน้ำ + เพิ่มขึ้น (ล้าน ม.)	สถานการณ์ในอ่าง
					%	%	ปริมาณน้ำรวม		ปริมาณน้ำใช้การได้จริง		ปริมาณน้ำรวม		ปริมาณน้ำใช้การได้จริง			
							ปริมาณน้ำ (ล้าน ม.)	%	ปริมาณน้ำ (ล้าน ม.)	%	ปริมาณน้ำ (ล้าน ม.)	%	ปริมาณน้ำ (ล้าน ม.)	%		
ภาคเหนือ (7)																
1	ภูมิพล (2)	13,462	3,800	9,662	6,127	46%	8,431	63%	4,631	34%	8,588	64%	4,788	36%	-157.00	ลดลง
2	สิริกิติ์ (2)	9,510	2,850	6,660	5,386	57%	6,065	64%	3,215	34%	6,193	65%	3,343	35%	-128.00	ลดลง
3	แม่งัด	265	12	253	131	49%	205	77%	193	73%	212	80%	200	75%	-7.00	ลดลง
4	แม่งาว	263	14	249	65	25%	88	33%	74	28%	94	36%	80	30%	-6.00	ลดลง
5	คำมอ	106	3	103	55	52%	85	80%	82	77%	78	74%	75	71%	7.00	เพิ่มขึ้น
6	ทิวคอง	170	6	164	135	79%	110	65%	104	61%	118	69%	112	66%	-8.00	ลดลง
7	แควน้อย	939	43	896	434	46%	480	51%	437	47%	506	54%	463	49%	-26.00	ลดลง
	แม่เม็ก	110	16	94	37	34%	42	38%	26	24%	44	40%	28	25%	-2.00	ลดลง
รวมภาคเหนือ		34.85%	24,825	6,744	18,081	50%	15,506	62%	8,736	35%	15,833	64%	9,061	36%	-325.00	ลดลง
ภาคตะวันออกเฉียงเหนือ (12)																
8	ห้วยหลวง	136	7	129	69	51%	69	51%	62	46%	74	54%	67	49%	-5.00	ลดลง
9	น้ำจืด	520	45	475	196	38%	304	58%	259	50%	315	61%	270	52%	-11.00	ลดลง
10	น้ำพอง (2)	165	8	157	56	34%	92	56%	84	51%	93	56%	85	52%	-1.00	ลดลง
11	จุฬารัตน์ (2)	164	37	127	80	49%	115	70%	78	48%	117	71%	80	49%	-2.00	ลดลง
12	อุบลรัตน์ (2)	2,431	581	1,850	1,328	55%	1,293	53%	712	29%	1,350	56%	769	32%	-57.00	ลดลง
13	ลำปาว	1,980	100	1,880	678	34%	1,131	57%	1,031	52%	1,177	59%	1,077	54%	-46.00	ลดลง
14	ลำตะคอง	314	22	292	86	27%	166	53%	144	46%	173	55%	151	48%	-7.00	ลดลง
15	ลำพระเพลิง	155	1	154	66	43%	111	72%	110	71%	118	76%	117	75%	-7.00	ลดลง
16	มูลขาม	141	7	134	60	43%	86	61%	79	56%	89	63%	82	58%	-3.00	ลดลง
17	ลำแซะ	275	7	268	91	33%	139	51%	132	48%	142	52%	135	49%	-3.00	ลดลง
18	ลำน้ำรอง	121	3	118	56	46%	66	55%	63	52%	67	55%	64	53%	-1.00	ลดลง
19	สิรินธร (2)	1,966	831	1,135	1,211	62%	1,209	61%	378	19%	1,239	63%	408	21%	-30.00	ลดลง
รวมภาคตะวันออกเฉียงเหนือ		11.80%	8,369	1,649	6,720	48%	4,782	57%	3,132	37%	4,954	59%	3,305	39%	-173.00	ลดลง
ภาคกลาง (3)																
20	ป่าสักชลสิทธิ์	960	3	957	409	43%	456	48%	453	47%	478	50%	475	49%	-22.00	ลดลง
21	น้ำเสลา	160	17	143	85	53%	89	56%	72	45%	91	57%	74	46%	-2.00	ลดลง
22	กระเสียว	240	40	200	180	75%	245	102%	205	85%	253	105%	213	89%	-8.00	ลดลง
รวมภาคกลาง		1.92%	1,360	60	1,300	50%	790	58%	730	54%	822	60%	762	56%	-32.00	ลดลง
ภาคตะวันตก (2)																
23	ศรีนครินทร์ (2)	17,745	10,265	7,480	13,047	74%	14,775	83%	4,510	25%	14,857	84%	4,592	26%	-82.00	ลดลง
24	วชิราลงกรณ (2)	8,860	3,012	5,848	4,758	54%	5,609	63%	2,597	29%	5,723	65%	2,711	31%	-114.00	ลดลง
รวมภาคตะวันตก		37.51%	26,605	13,277	13,328	67%	20,384	77%	7,107	27%	20,580	77%	7,303	27%	-196.00	ลดลง
ภาคตะวันออก (6+4)																
25	ขุนด่าน	224	5.00	219	103	46%	110	49%	105	47%	116	52%	111	50%	-6.00	ลดลง
26	คลองสิียด	420	30.00	390	119	28%	179	43%	149	35%	184	44%	154	37%	-5.00	ลดลง
27	บางพระ (3)	117	12.00	105	76	65%	77	66%	65	56%	79	68%	67	57%	-2.00	ลดลง
28	หนองปลาไหล (3)	164	13.75	150	93	57%	127	78%	113	69%	129	79%	115	70%	-2.00	ลดลง
29	ประแสร์ (3)	295	20.00	275	128	43%	207	70%	187	63%	211	72%	191	65%	-4.00	ลดลง
30	มาบประชัน (3)	17	0.72	16	7	45%	10	61%	9	57%	10	62%	9.62	58%	-0.17	ลดลง
31	หนองค้อ (3)	21	1.00	20	11	52%	10	45%	9	40%	10	45%	8.73	41%	-0.17	ลดลง
32	ดอกกราย (3)	79	3.00	76	50	63%	52	65%	49	62%	55	69%	51.56	65%	-2.65	ลดลง
33	คลองใหญ่ (3)	45	3.00	42	22	49%	30	65%	27	59%	30	67%	27.45	60%	-0.72	ลดลง
34	นวมินทร์จินดา	295	19.00	276	168	57%	118	40%	99	34%	121	41%	102.00	35%	-3.00	ลดลง
รวมภาคตะวันออก		2.37%	1,678	107	1,570	46%	919	55%	812	48%	945	56%	838	50%	-25.71	ลดลง
ภาคใต้ (4)																
35	แก่งกระจาน	710	65	645	325	46%	336	47%	271	38%	346	49%	281	40%	-10.00	ลดลง
36	ปราณบุรี	391	18	373	188	48%	251	64%	233	60%	257	66%	239	61%	-6.00	ลดลง
37	รัชชประภา (2)	5,639	1,352	4,287	4,742	84%	4,135	73%	2,783	49%	4,156	74%	2,804	50%	-21.00	ลดลง
38	บางลา (2)	1,454	276	1,178	1,040	72%	1,343	92%	1,067	73%	1,350	93%	1,074	74%	-7.00	ลดลง
รวมภาคใต้		11.55%	8,194	1,711	6,483	77%	6,064	74%	4,354	53%	6,109	75%	4,398	54%	-44.00	ลดลง
รวมทั้งประเทศ		100%(38)	71,031	23,548	47,482	59%	48,444	68%	24,871	35%	49,243	69%	25,667	36%	-795.71	ลดลง

ที่มาข้อมูล : ตารางสรุปสภาพน้ำในอ่างเก็บน้ำขนาดใหญ่ทั่วประเทศ และตารางสรุปสภาพน้ำในอ่างเก็บน้ำภาคตะวันออก กรมชลประทาน

หมายเหตุ :

- อ่างเก็บน้ำขนาดใหญ่ หมายถึง อ่างเก็บน้ำที่มีความจุตั้งแต่ 100 ล้าน ลบ.ม. ขึ้นไป
- เป็นอ่างเก็บน้ำที่อยู่ในความรับผิดชอบของการไฟฟ้าฝ่ายผลิตแห่งประเทศไทย(10) นอกนั้นอยู่ในความรับผิดชอบของกรมชลประทาน (28)
- เป็นอ่างเก็บน้ำขนาดกลางที่มีความสำคัญต่อการอุตสาหกรรมและการประปา ของลุ่มน้ำชายฝั่งทะเลตะวันออก
- ที่มา : กรมชลประทาน และการไฟฟ้าฝ่ายผลิตแห่งประเทศไทย
- จังหวัดที่มีอ่างเก็บน้ำขนาดใหญ่มีจำนวน 26 จังหวัด ไม่มี 50 จังหวัด

รศ. นายถึง ระดมเก็บกักของอ่าง



ศูนย์เขลาล



ศูนย์ป้องกันกักตุนน้ำ กรมทรัพยากรน้ำ

ลำดับของเขื่อนตามความจุ

- ศรีนครินทร์ 2.ภูมิพล 3.สิริกิติ์ 4.วชิราลงกรณ 5.รัชชประภา
- อุบลรัตน์ 7.สิรินธร 8.บางลา 9.ลำปาว 10.ป่าสัก

ลำดับของเขื่อนตามปริมาณน้ำใช้การได้

- ภูมิพล 2.ศรีนครินทร์ 3.สิริกิติ์ 4.วชิราลงกรณ 5.รัชชประภา
- ลำปาว 7.อุบลรัตน์ 8.บางลา 9.สิรินธร 10.ป่าสัก

ชี้เหนืออีสาน-ตอ.-กลางยังมีฝน กทม.ระอุแตะ๓๖องศาฯ

กรมอุตุนิยมวิทยา พยากรณ์อากาศ ๒๔ ชั่วโมงข้างหน้าว่า พยากรณ์อากาศ ๒๔ ชั่วโมงข้างหน้า ประเทศไทยตอนบนจะมี อุณหภูมิสูงขึ้น ทำให้มีอากาศร้อน โดยมีฝนฟ้าคะนองบางพื้นที่ในบริเวณภาคเหนือ ภาคตะวันออกเฉียงเหนือ ชายฝั่งของภาค ตะวันออก และภาคกลาง ส่วนภาคใต้มีฝนน้อย

พยากรณ์อากาศสำหรับประเทศไทย ตั้งแต่ ๖.๐๐ น.วันนี้ถึง ๖.๐๐ น.วันพรุ่งนี้

ภาคเหนืออากาศร้อน กับมีฝนฟ้าคะนอง ร้อยละ ๑๐ ของพื้นที่ ส่วนมากบริเวณจังหวัดตาก กำแพงเพชร น่าน และอุตรดิตถ์ อุณหภูมิต่ำสุด ๑๘-๒๖ องศาเซลเซียส อุณหภูมิสูงสุด ๓๔-๓๘ องศาเซลเซียส ลมใต้ ความเร็ว ๑๕-๓๐ กม./ชม.

ภาคตะวันออกเฉียงเหนือ มีเมฆบางส่วน กับมีฝนฟ้าคะนอง ร้อยละ ๑๐ ของพื้นที่ ส่วนมากบริเวณจังหวัดเลย และชัยภูมิ อุณหภูมิต่ำสุด ๒๐-๒๓ องศาเซลเซียส อุณหภูมิสูงสุด ๓๓-๓๖ องศาเซลเซียส ลมตะวันออกเฉียงใต้ ความเร็ว ๑๐-๓๐ กม./ชม.

ภาคกลาง อากาศร้อน กับมีฟ้าหลัวในตอนกลางวัน โดยมีฝนฟ้าคะนอง ร้อยละ ๑๐ ของพื้นที่ ส่วนมากบริเวณจังหวัด กาญจนบุรี นครสวรรค์ ลพบุรี และสระบุรี อุณหภูมิต่ำสุด ๒๔-๒๖ องศาเซลเซียส อุณหภูมิสูงสุด ๓๕-๓๗ องศาเซลเซียส ลมตะวันออกเฉียงใต้ ความเร็ว ๑๕-๓๐ กม./ชม.

ภาคตะวันออก มีเมฆเป็นส่วนมาก กับมีฝนฟ้าคะนอง ร้อยละ ๑๐ ของพื้นที่ ส่วนมากบริเวณจังหวัดชลบุรี ระยอง จันทบุรี และตราด อุณหภูมิต่ำสุด ๒๓-๒๗ องศาเซลเซียส อุณหภูมิสูงสุด ๓๒-๓๖ องศาเซลเซียส ลมตะวันออกเฉียงใต้ ความเร็ว ๑๕-๓๐ กม./ชม. ทะเลมีคลื่นสูงประมาณ ๑ เมตร

ภาคใต้ (ฝั่งตะวันออก) มีเมฆมากกับมีฝนฟ้าคะนอง ร้อยละ ๑๐ ของพื้นที่ ส่วนมากบริเวณจังหวัดสุราษฎร์ธานี นครศรีธรรมราช และนราธิวาส อุณหภูมิต่ำสุด ๒๒-๒๖ องศาเซลเซียส อุณหภูมิสูงสุด ๓๑-๓๕ องศาเซลเซียส ตั้งแต่จังหวัดชุมพร ขึ้นมา: ลมตะวันออกเฉียงใต้ ความเร็ว ๑๕-๓๐ กม./ชม. ทะเลมีคลื่นสูงประมาณ ๑ เมตร ตั้งแต่จังหวัดสุราษฎร์ธานีลงไป: ลมตะวันออกเฉียงใต้ ความเร็ว ๑๕-๓๕ กม./ชม. ทะเลมีคลื่นสูง ๑-๒ เมตร

ภาคใต้ (ฝั่งตะวันตก) มีเมฆเป็นส่วนมากกับมีฝนฟ้าคะนอง ร้อยละ ๑๐ ของพื้นที่ ส่วนมากบริเวณจังหวัดตรัง และสตูล อุณหภูมิต่ำสุด ๒๑-๒๖ องศาเซลเซียส อุณหภูมิสูงสุด ๓๒-๓๕ องศาเซลเซียส ลมตะวันออกเฉียงใต้ ความเร็ว ๑๕-๓๐ กม./ชม. ทะเลมีคลื่นสูงประมาณ ๑ เมตร

กรุงเทพมหานครและปริมณฑล อากาศร้อนกับมีฟ้าหลัวในตอนกลางวัน โดยมีฝนฟ้าคะนอง ร้อยละ ๑๐ ของพื้นที่ อุณหภูมิต่ำสุด ๒๕-๒๗ องศาเซลเซียส อุณหภูมิสูงสุด ๓๔-๓๖ องศาเซลเซียส ลมตะวันออกเฉียงใต้ ความเร็ว ๑๕-๓๐ กม./ชม.

