



รายงานสถานการณ์น้ำรายวัน

เสนอโดย

ศูนย์เมขลา

ศูนย์ป้องกันวิกฤติน้ำ

กรมทรัพยากรน้ำ

ประจำวันที่ ๒๗ มีนาคม ๒๕๖๑

สารบัญ

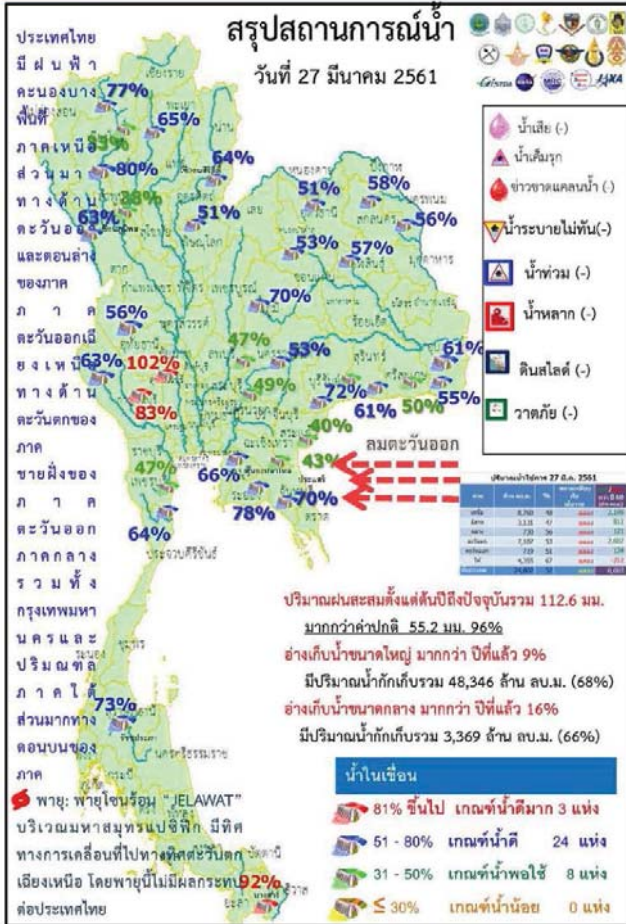
- ๑) สรุปสถานการณ์น้ำ
- ๒) ปริมาณฝนสะสมปี พ.ศ. ๒๕๖๐ และ ๒๕๖๑ เทียบค่าเฉลี่ย ๓๐ ปี
- ๓) สถานการณ์น้ำในอ่างเก็บน้ำขนาดใหญ่ และขนาดกลาง
- ๔) สถานการณ์น้ำในลำน้ำ
- ๕) รายงานสถานการณ์น้ำรายลุ่มน้ำ
- ๖) รายงานระดับน้ำจากกล้อง CCTV



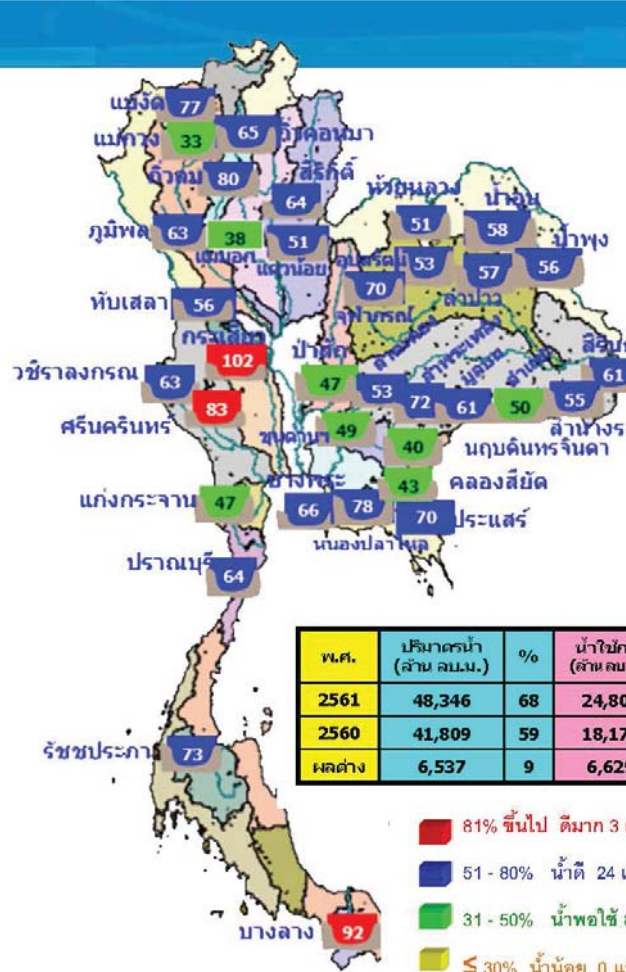
สรุปสถานการณ์น้ำ



นัยสำคัญ: 27 มีนาคม 2561



- ปริมาณฝนสะสมตั้งแต่ต้นปี 2561 ถึงวันที่ 18 มีนาคม 61 รวม 112.6 มม. มากกว่าค่าเฉลี่ย 55.2 มม. (96%)
- อ่างเก็บน้ำขนาดใหญ่มีปริมาณน้ำกักเก็บ 48,346 ล้าน ลบ.ม. (68%) มากกว่าปีที่แล้ว 9% (6,537 ล้าน ลบ.ม.)
- อ่างเก็บน้ำขนาดกลาง มีปริมาณน้ำกักเก็บ 3,369 ล้าน ลบ.ม. (66%) มากกว่าปีที่แล้ว 16% (804 ล้าน ลบ.ม.)
- พื้นที่ที่ต้องให้ความสนใจเรื่องน้ำ
 - พื้นที่น้ำท่วม - จังหวัด
 - พื้นที่ระบายไม่ทัน - จังหวัด
 - พื้นที่น้ำหลาก - จังหวัด
 - ขาดแคลนน้ำ
 - ขาดแคลนน้ำอุปโภคบริโภค - จังหวัด
 - ขาดแคลนน้ำเกษตร - จังหวัด
 - น้ำเค็มรุก - จังหวัด
 - คุณภาพน้ำ
 - น้ำเสียเนื่องจากสิ่งปฏิกูล - จังหวัด
 - น้ำเสียเนื่องจากน้ำท่วมขัง - จังหวัด



27 มีนาคม 2561

สถานการณ์การเก็บกักน้ำในเขื่อนขนาดใหญ่

มีปริมาณน้ำสูงกว่าเกณฑ์กักเก็บน้ำสูงสุด 1 เขื่อน

1. กระจาย	สุพรรณบุรี	102%
-----------	------------	------

สถานีและกระแสน้ำ กพท

รายงาน ณ วันที่ 27 มีนาคม 2561

สถานี	รายงานค่า		ปริมาณน้ำที่		ปริมาณน้ำ	ใช้ได้จนถึง
	ระดับน้ำ	ความเร็ว	ระดับน้ำ	ความเร็ว		
1) เขื่อนภูมิพล	0.89	22.00	19.12	4629.87	47.7	241 22 พ.ค. 61
2) เขื่อนสิริกิติ์	4.24	22.00	22.31	3135.95	47.99	140 12 ส.ค. 61
3) เขื่อนศรีนครินทร์	4.69	13.00	12.11	4632.61	63.9	3.22 2 เม.ย. 61
4) เขื่อนวชิราลงกรณ	3.27	17.00	19.92	2632.54	44.16	143 16 ส.ค. 61
5) เขื่อนชัยบาดาล	2.36	6.00	6.84	2113.08	64.80	406 6 พ.ค. 62
6) เขื่อนบางลาง	2.70	3.00	3.16	1055.21	93.60	337 26 ก.พ. 62
7) เขื่อนอุบลรัตน์	0.80	8.00	9.03	731.23	37.8	78 12 ส.ค. 61
8) เขื่อนจันทบุรี	0.13	0.20	0.41	32.69	62.72	202 14 ส.ค. 61
9) เขื่อนลพบุรี	0.19	1.50	2.40	372.96	32.86	150 23 ส.ค. 61
10) เขื่อนลพบุรี	0.88	0.30	0.33	77.88	81.54	236 17 พ.ค. 61
11) เขื่อนลพบุรี	0.80	3.91	3.91	627.46	47.3	171 13 ส.ค. 61
12) เขื่อนลพบุรี	0.80	4.32	4.34	439.92	49.76	101 5 ก.ม. 61
รวม	78.37	100.00	106.64	17,404		

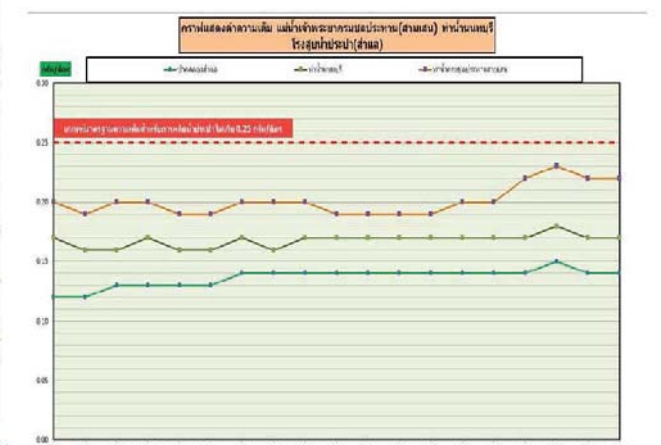
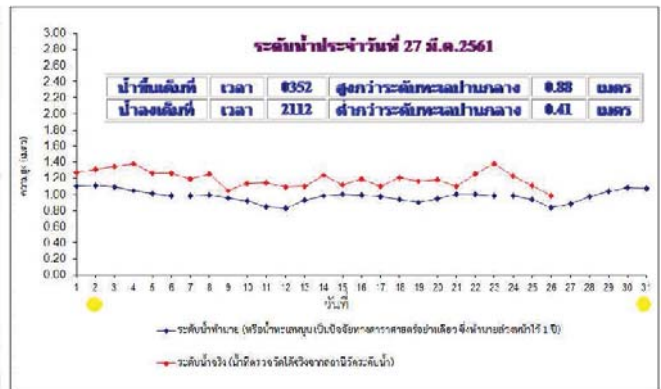
แหล่งข้อมูล: การไฟฟ้าฝ่ายผลิตแห่งประเทศไทย

น้ำในลำน้ำสายหลักส่วนใหญ่อยู่ในสถานะน้ำน้อย



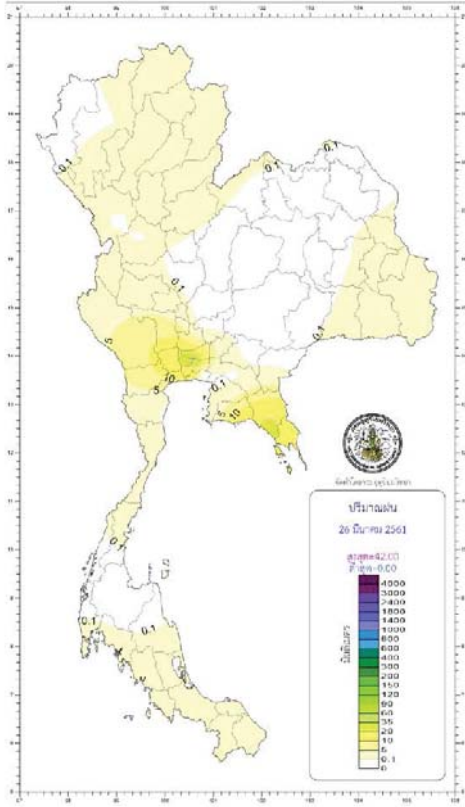
แม่น้ำ	สถานี	ที่ตั้งสถานี	ตลิ่ง	ความจุ	ระดับน้ำ	ปริมาณน้ำ		ค่า(-) สูง(+) กว่าตลิ่ง	อยู่ในเกณฑ์	แนวโน้ม
						วันนี้	เมื่อวาน			
1. ปิง	P.1	สะพานบววิชัย อำเภอเมือง จังหวัดเชียงใหม่	3.70	490	1.18	10	10	-2.52	น้อย	ทรงตัว
	P.7A	สะพานบ้านหัวยาง อำเภอเมือง จังหวัดกำแพงเพชร	5.87	4,035	0.91	265	304	-4.96	น้อย	ลดลง
	P.17	บ้านวังหิน อำเภอบรรพตพิสัย จังหวัดนครสวรรค์	38.08	1,815	35.15	211	159	-2.93	น้อย	เพิ่มขึ้น
2. วัง	W.4A	บ้านสวนนา อำเภอสามเงา จังหวัดตาก	6.10	458	0.98	-	-	-5.12	N/A	N/A
	Y.1C	สะพานบ้านน้ำไค้ อำเภอเมือง จังหวัดแพร่	8.20	1,000	0.14	2	3	-8.06	น้อย	ลดลง
3. ชม	Y.16	บ้านบางระกำ อำเภอบางระกำ จังหวัดพิษณุโลก	7.00	376	1.93	-	-	-5.07	N/A	N/A
	N.1	หน้าสำนักงานป่าไม้ อำเภอเมือง จังหวัดน่าน	7.00	1,265	-0.26	2	2	-7.26	น้อย	เพิ่มขึ้น
4. น่าน	N.5A	สะพานออกพรหม อำเภอเมือง จังหวัดพิษณุโลก	10.54	1,452	2.06	192	203	-8.48	น้อย	ลดลง
	N.67	สะพานบ้านก้อ อำเภอชุมแสง จังหวัดนครสวรรค์	28.30	1,520	20.05	204	222	-8.25	น้อย	ลดลง
	M.6A	บ้านสองคอก อำเภอศรีคัง จังหวัดสุรินทร์	6.00	440	0.26	-	-	-5.74	N/A	N/A
5. มูล	M.9	บ้านหนองหญ้าปล้อง อำเภอเมือง จังหวัดวิเศษชัยชาญ	9.00	220	5.73	-	-	-3.27	N/A	N/A
	M.7	สะพานเสรีประชาธิปไตย อำเภอเมือง จังหวัดอุบลราชธานี	7.00	2,300	1.98	115	115	-5.02	น้อย	ทรงตัว
6. พระสัพพิ	Kgt.10	บ้านสระขวัญ อำเภอเมือง จังหวัดนครสวรรค์	11.00	300	5.63	-	-	-5.37	N/A	N/A
7. บางระจัน	Kgt.3	บ้านก้นท่งศรี อำเภอก้นท่งศรี จังหวัดปราจีนบุรี	10.20	658	0.39	8	8	-9.81	น้อย	ลดลง
8. ท่งเมกา	X.158	สะพานบ้านวังกรัง อำเภอท่ามะกา จังหวัดสุพรรณบุรี	12.00	930	3.26	10	11	-8.74	น้อย	ลดลง
9. ชาติ	X.37A	บ้านย่านหินแดง อำเภอพระแสง จังหวัดสุราษฎร์ธานี	10.76	489	4.96	27	27	-5.80	น้อย	ทรงตัว
10. ไท-สกล	X.119A	บ้านป่าแกว่ง อำเภออุ้มผาง จังหวัดนราธิวาส	8.20	219	3.51	10	11	-4.69	น้อย	ลดลง

หมายเหตุ : เครื่องหมาย - หมายถึง ไม่มีรายงาน



ข้อมูลจากเครื่องวัดคุณภาพน้ำ เป็นข้อมูลเพื่อใช้ในการเฝ้าระวังคุณภาพน้ำต้นสำหรับการผลิตน้ำประปาของกรมประปาชลประทาน
 เกณฑ์ค่าแล : ความเค็ม <0.25 g/l, ความนำไฟฟ้า <500 µS/cm, ออกซิเจนในน้ำ >2 mg/l, กรด-ด่าง ระหว่าง 5-9
 เกณฑ์ค่าสารพิษ : สารพิษอันตราย <1.60 g/l (อ้างอิงค่าคุณภาพน้ำ)
 เกณฑ์ค่าสารพิษ : ความเค็ม <2 g/l, ความนำไฟฟ้า <4,000 µS/cm

ปริมาณฝน 24 ชั่วโมง ที่ผ่านมา



http://climate.tmd.go.th/gge/gge/dailyrain_sum_th.png

กองพยากรณ์อากาศ กรมอุตุนิยมวิทยา กระทรวงดิจิทัลเพื่อเศรษฐกิจและสังคม		รายงานสรุปลักษณะอากาศ ประจำวันอังคารที่ 27 มีนาคม พ.ศ. 2561 เวลาประกาศเวลา 0500 น.	
ภาค	เกณฑ์และปริมาณฝนเป็นมิลลิเมตร มีฝนตกชุกหนาแน่นหรือมีฝนตกหนัก ที่มีฝนร้อยละ 50 ของพื้นที่ ปริมาณน้ำฝน 10 มิลลิเมตร หรือมากกว่า	เกณฑ์และปริมาณฝนเป็นมิลลิเมตร มีฝนเล็กน้อยถึงปานกลาง ที่มีฝนร้อยละ 20 ของพื้นที่ ปริมาณน้ำฝน 2.5 มิลลิเมตร หรือมากกว่า	เกณฑ์และปริมาณฝนเป็นมิลลิเมตร มีฝนเล็กน้อย ที่มีฝนร้อยละ 10 ของพื้นที่ ปริมาณน้ำฝน 0.1 มิลลิเมตร หรือมากกว่า
เหนือ	มีฝนร้อยละ 10 ของพื้นที่ มากที่สุด 17.4 มม. ที่ อ.พุนพิน จ.สุราษฎร์ธานี	ต่ำสุด 7.6 ที่ม่อนป่าเมี่ยง ต.พุนพิน อ.พุนพิน จ.สุราษฎร์ธานี สูงสุด 18.6 อ.เมือง จ.แม่ฮ่องสอน	ต่ำสุด 39.2 อ.เมือง จ.ตาก
ตะวันออกเฉียงเหนือ	มีฝนร้อยละ 10 ของพื้นที่ มากที่สุด 2.0 มม. ที่ อ.โกสุมพิสัย จ.มหาสารคาม	ต่ำสุด 13.0 เขตราชพลาญชัย ต.บ้านดง อ.ภูเขียว จ.เลย ต่ำสุด 21.2 ต.เขาชะเมา อ.เมือง จ.นครราชสีมา และ อ.เสนา จ.สุพรรณบุรี	สูงสุด 35.2 อ.โคกโพธิ์ จ.นครราชสีมา
กลาง	มีฝนเล็กน้อย จากผลการตรวจเรดาร์ บริเวณ จ.สุพรรณบุรี	ต่ำสุด 23.5 อ.กำแพงแสน จ.นครปฐม	สูงสุด 38.5 อ.หนองปรือ จ.กาญจนบุรี
ตะวันออก	มีฝนร้อยละ 20 ของพื้นที่ มากที่สุด 19.9 มม. ที่ อ.เมือง จ.ชลบุรี	ต่ำสุด 18.2 สถานีอุตุนิยมวิทยา (เขาชะเมา) อ.เมือง จ.นครราชสีมา ต่ำสุด 23.3 ต.ตะพาน อ.ระยอง จ.ฉะเชิงเทรา	สูงสุด 36.7 อ.อรัญประเทศ จ.สระแก้ว
ใต้ฝั่งตะวันออก	มีฝนเล็กน้อย จากผลการตรวจเรดาร์ บริเวณ จ.เพชรบุรี	ต่ำสุด 21.4 อ.เมือง จ.นครศรีธรรมราช	สูงสุด 36.0 อ.พจนังกร จ.สุราษฎร์ธานี
ใต้ฝั่งตะวันตก	มีฝนร้อยละ 10 ของพื้นที่ มากที่สุด 0.4 มม. ที่ อ.เขาชะเมา จ.นครศรีธรรมราช	ต่ำสุด 20.5 อ.พุนพิน จ.สุราษฎร์ธานี สูงสุด 36.0 อ.พุนพิน จ.สุราษฎร์ธานี	ต่ำสุด 25.9 อ.คลองขลุง จ.กำแพงเพชร สูงสุด 36.2 อ.คลองขลุง จ.กำแพงเพชร
กรุงเทพมหานครและปริมณฑล	มีฝนร้อยละ 10 ของพื้นที่ ปริมาณน้ำฝนไม่ได้ที่ จากอากาศบนสตราโตสเฟียร์ อ.บางพลี จ.สมุทรปราการ	ต่ำสุด 25.9 อ.คลองขลุง จ.กำแพงเพชร สูงสุด 36.2 อ.คลองขลุง จ.กำแพงเพชร	

พยากรณ์อากาศบริเวณอ่าวไทยและทะเลอันดามันเพื่อการท่องเที่ยว

ลำไย มีเมฆเป็นส่วนมาก กับมีฝนฟ้าคะนอง ร้อยละ 10 ของพื้นที่
ขณะมีคลื่นสูงประมาณ 1 เมตร

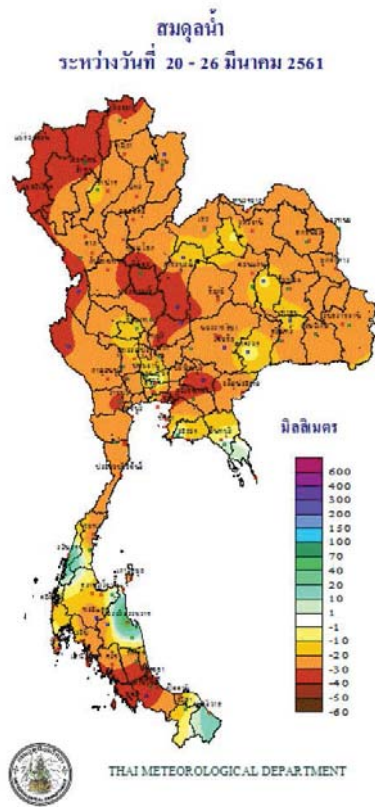
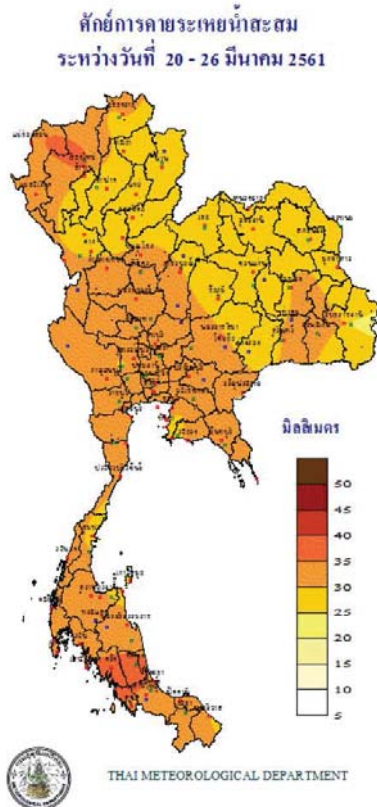
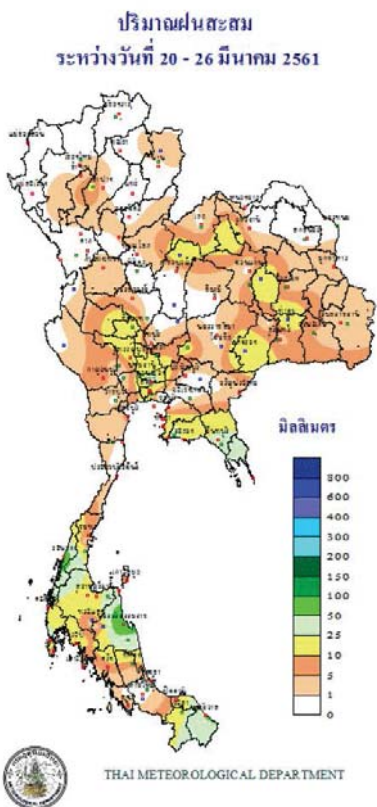
ทะเลอันดามัน มีเมฆเป็นส่วนมาก กับมีฝนฟ้าคะนอง ร้อยละ 10 ของพื้นที่
ขณะมีคลื่นสูงประมาณ 1 เมตร

วันนี้ กรุงเทพมหานคร ความเร็วลมสูงสุด 16.29 น.
ประกาศการกักนกฟิสิกส์ เขลียงพรมแห่ จ.ภูเก็ต ความเร็วลมสูงสุด 16.37 น.

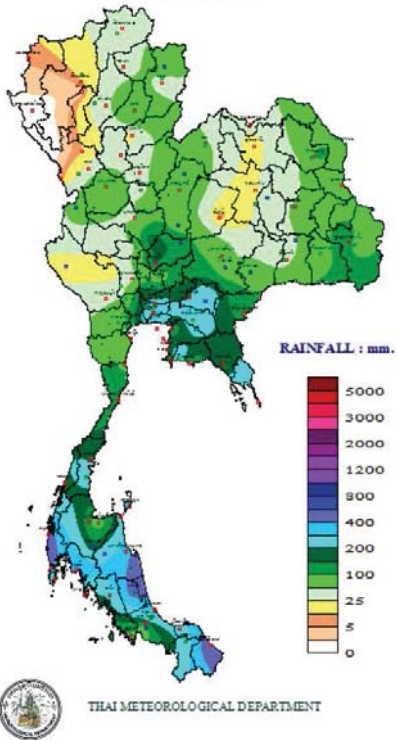
วันพรุ่งนี้ ภาคเหนือ อ.โขงเจียม จ.อุบลราชธานี ความเร็วลมสูงสุด 05.56 น.
อุทยานแห่งชาติเขาค้อ จ.เพชรบูรณ์ ความเร็วลมสูงสุด 06.14 น.

สภาวะระดับน้ำในแม่น้ำเจ้าพระยา ที่ท่ากองเจ็ดยางทางเหนือที่บริเวณท่าเรือท่าช้างและอ่าวท่าช้างต่างแล้ว

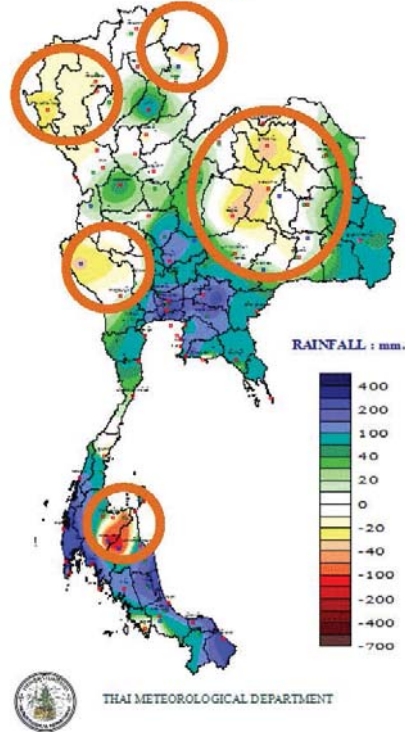
วันนี้ น้ำขึ้นเริ่มที่ เวลา 03.52 น. สูงกว่าระดับทะเลปานกลาง - เมตร 88 เซนติเมตร
(27 มี.ค. 61) แล่นกลาง - น. สูงกว่าระดับทะเลปานกลาง - เมตร - เซนติเมตร
น้ำลงเริ่มที่ เวลา 21.12 น. ต่ำกว่าระดับทะเลปานกลาง - เมตร 41 เซนติเมตร
แล่นกลาง - น. ต่ำกว่าระดับทะเลปานกลาง - เมตร - เซนติเมตร



TOTAL RAINFALL FROM 1 JANUARY TO 26 มีนาคม 2018

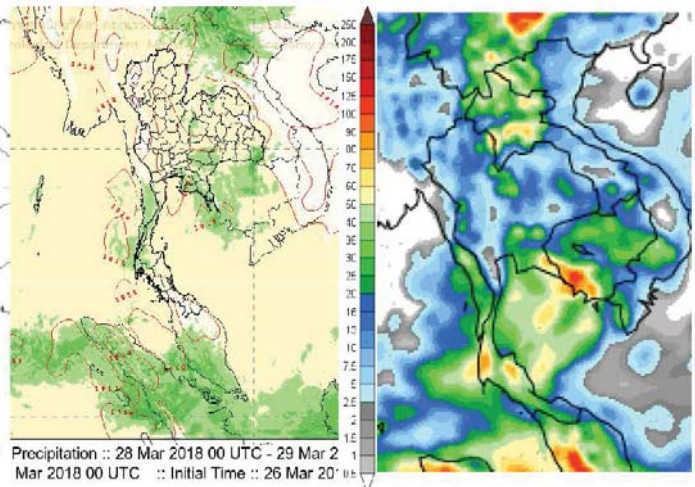
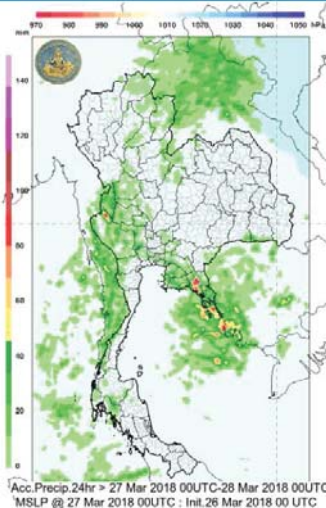


DEPARTURE FROM NORMAL TO 26 มีนาคม



คาดการณ์อากาศและฝน

คาดการณ์ฝน 26 มี.ค. - 3 เม.ย. 61



วันที่ 27-28 มี.ค. 61 ประเทศไทยตอนบนมีอากาศร้อน โดยมีฝนฟ้าคะนองบางแห่ง ภาคใต้มีฝนฟ้าคะนองบางแห่ง
 วันที่ 29 มี.ค. - 2 เม.ย. 61 ประเทศไทยตอนบนมีอากาศร้อน กับมีพายุฝนฟ้าคะนองและลมกระโชกแรงบริเวณภาคตะวันออกเฉียงเหนือ และภาคตะวันออก ส่วนภาคใต้มีฝนเพิ่มขึ้น
 ภาคใต้ ทะเลมีคลื่นสูงประมาณ 1 เมตร ทั้งสองช่วง

ข้อควรระวัง

วันที่ 29 มี.ค. - 2 เม.ย. 61 ประชาชนบริเวณภาคตะวันออกเฉียงเหนือ และภาคตะวันออก ควรระมัดระวังอันตรายจากพายุฝนฟ้าคะนองที่จะเกิดขึ้นไว้ด้วย

ปริมาณฝนสะสมปี

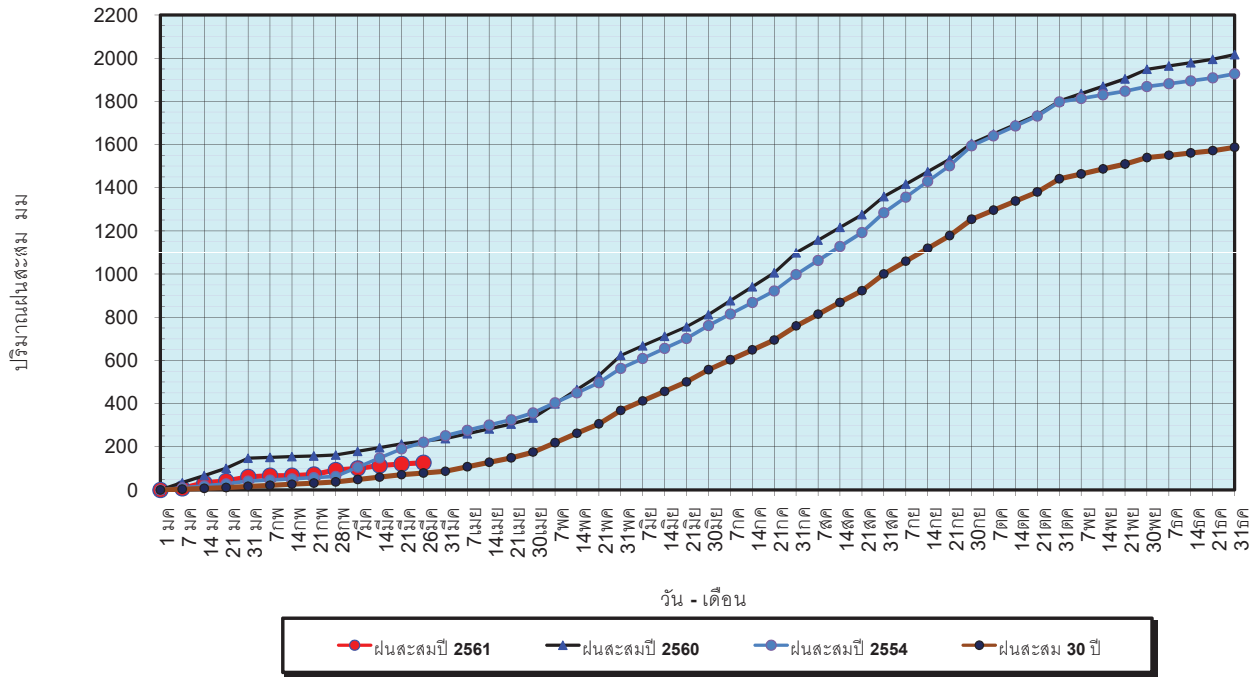
พ.ศ. ๒๕๖๐ และ ๒๕๖๑

เทียบค่าเฉลี่ย ๓๐ ปี



วันที่ 26 มีนาคม 2561
 ฝน30ปี = 78.92 มม. (สะสมทั้งปี = 1,587.70 มม.)
 ปี60 = 225.37 มม. (สะสมทั้งปี = 2,016.75 มม.)
 ปี61 = 126.29 มม.
 เปรียบเทียบกับ ปี 60 **มีค่าน้อยกว่า** -99.07 มม.
 เปรียบเทียบกับฝนเฉลี่ย 30 ปี **มีค่ามากกว่า** 47.38 มม.

ปริมาณฝนสะสมปี 2554-2560-2561 เทียบกับค่าเฉลี่ย 30 ปี



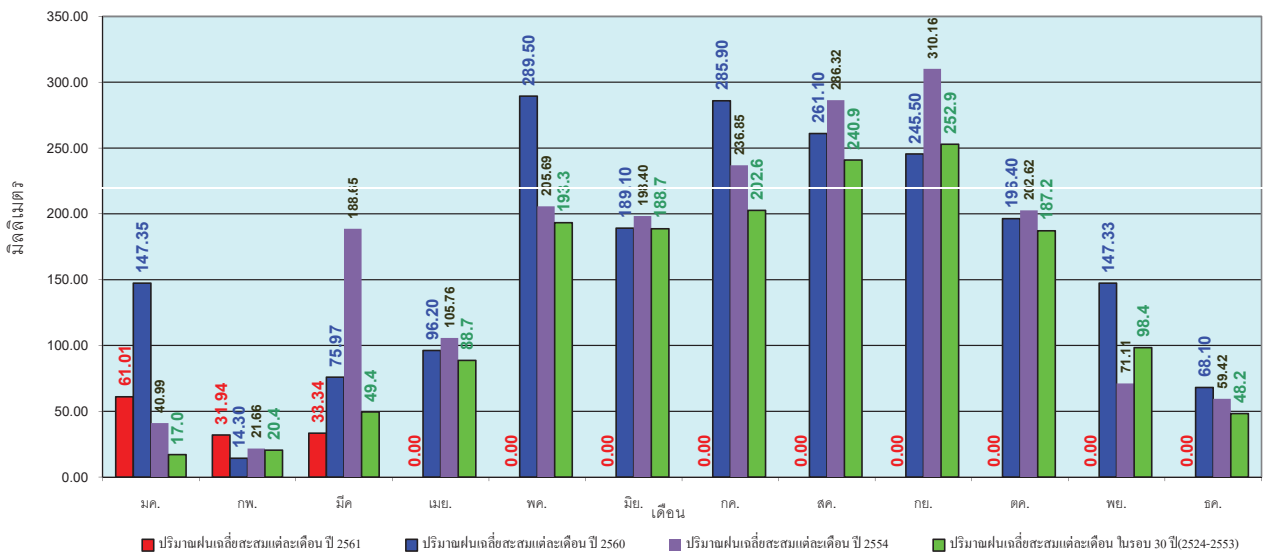
ข้อมูลจากกรมอุตุนิยมวิทยาจำนวน 122
 สถานีข้อมูลปริมาณฝนสะสมถึง วันที่
 26 มีนาคม 2561



ศูนย์เมขลา ศูนย์ป้องกันวิกฤตน้ำ กรมทรัพยากรน้ำ

วันที่ 26 มีนาคม 2561
 ฝน30ปี = 78.92 มม. (สะสมทั้งปี = 1,587.50 มม.)
 ปี60 = 225.37 มม. (สะสมทั้งปี = 2,016.75 มม.)
 ปี61 = 126.29 มม.
 เปรียบเทียบกับ ปี 60 **มีค่าน้อยกว่า** -99.07 มม.
 เปรียบเทียบกับฝนเฉลี่ย 30 ปี **มีค่ามากกว่า** 47.38 มม.

ปริมาณฝนเฉลี่ยรายเดือนของประเทศ



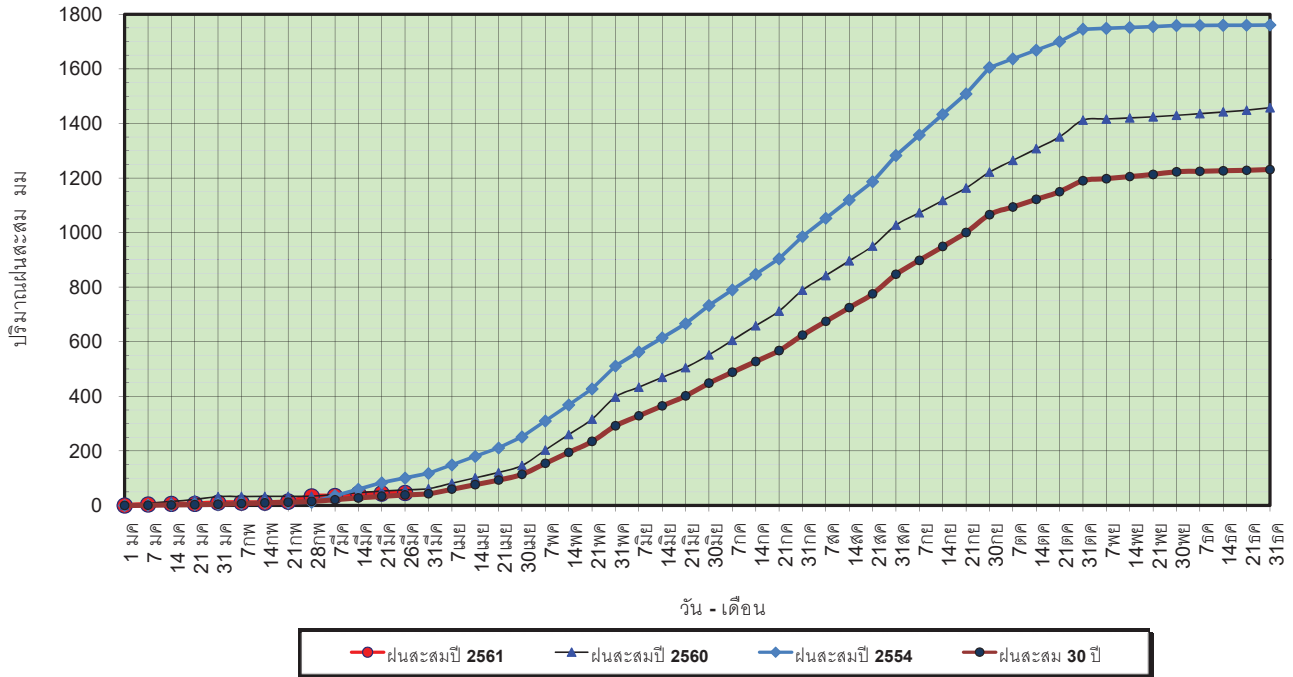
ข้อมูลจากกรมอุตุนิยมวิทยาจำนวน 122
 สถานีข้อมูลปริมาณฝนสะสมถึง วันที่
 26 มีนาคม 2561



ศูนย์เมขลา ศูนย์ป้องกันวิกฤตน้ำ กรมทรัพยากรน้ำ

วันที่ 26 มีนาคม 2561
 ฝน30ปี = 38.57 มม. (สะสมทั้งปี = 1,230.90 มม.)
 ปี60 = 57.12 มม. (สะสมทั้งปี = 1,457.30 มม.)
 ปี61 = 45.53 มม.
 เปรียบเทียบกับ ปี 60 **มีค่าน้อยกว่า** -11.59 มม.
 เปรียบเทียบกับฝนเฉลี่ย 30 ปี **มีค่ามากกว่า** 6.96 มม.

ปริมาณฝนสะสมภาคเหนือ



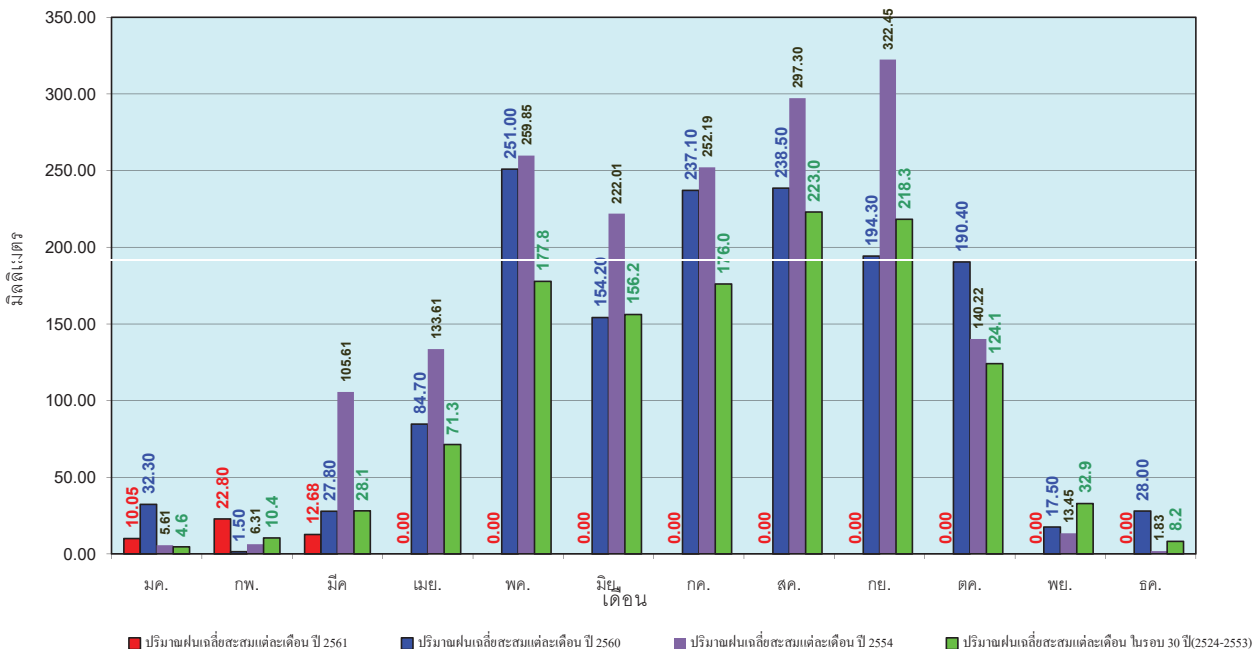
ข้อมูลจากกรมอุตุนิยมวิทยาจำนวน 32
 สถานีข้อมูลปริมาณฝนสะสมถึง วันที่
 26 มีนาคม 2561



ศูนย์เมฆขลา ศูนย์ป้องกันวิกฤตน้ำ กรมทรัพยากรน้ำ

วันที่ 26 มีนาคม 2561
 ฝน30ปี = 38.57 มม. (สะสมทั้งปี = 1,230.90 มม.)
 ปี60 = 57.12 มม. (สะสมทั้งปี = 1,457.30 มม.)
 ปี61 = 45.53 มม.
 เปรียบเทียบกับ ปี 60 **มีค่าน้อยกว่า** -11.59 มม.
 เปรียบเทียบกับฝนเฉลี่ย 30 ปี **มีค่ามากกว่า** 6.96 มม.

ปริมาณฝนเฉลี่ยสะสมรายเดือน ภาคเหนือ



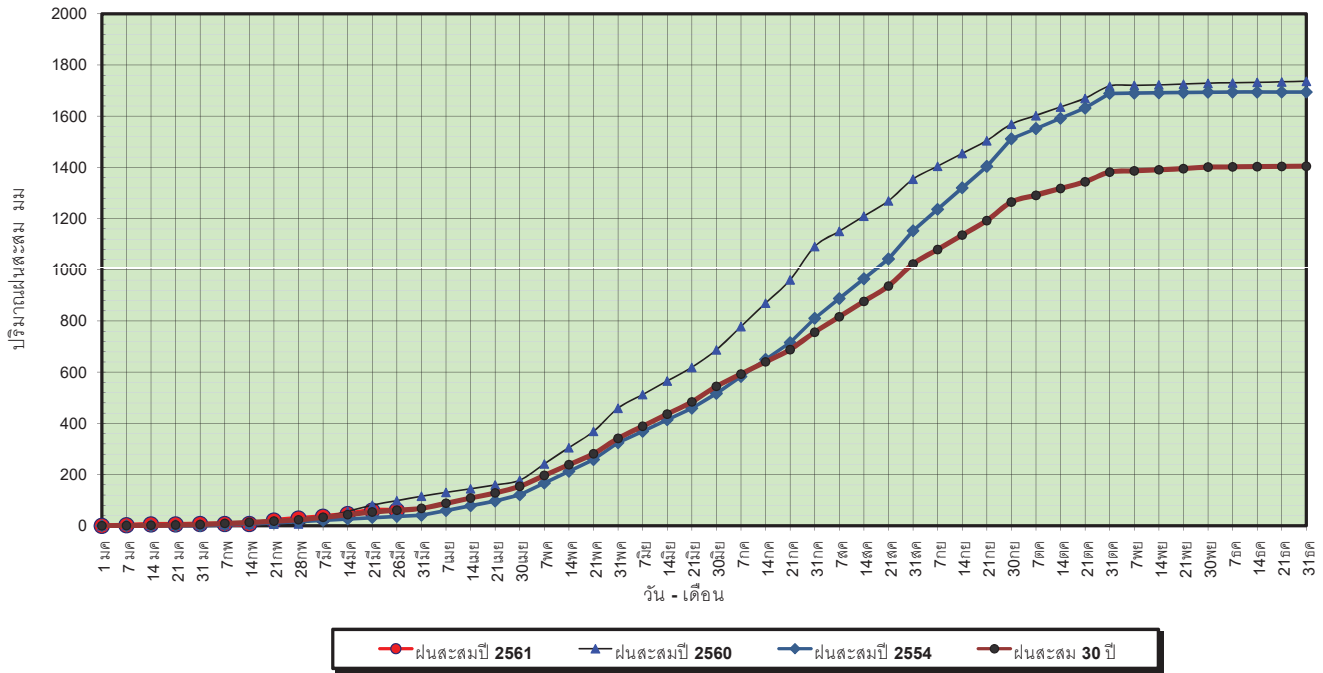
ข้อมูลจากกรมอุตุนิยมวิทยาจำนวน 32
 สถานีข้อมูลปริมาณฝนสะสมถึง วันที่
 26 มีนาคม 2561



ศูนย์เมฆขลา ศูนย์ป้องกันวิกฤตน้ำ กรมทรัพยากรน้ำ

วันที่ 26 มีนาคม 2561
 ฝน30ปี = 60.79 มม. (สะสมทั้งปี = 1,404.50 มม.)
 ปี60 = 98.06 มม. (สะสมทั้งปี = 1,736.60 มม.)
 ปี61 = 59.97 มม.
 เปรียบเทียบกับ ปี 60 **มีค่าน้อยกว่า** -38.09 มม.
 เปรียบเทียบกับฝนเฉลี่ย 30 ปี **มีค่าน้อยกว่า** -0.82 มม.

ปริมาณฝนสะสมภาคตะวันออกเฉียงเหนือ



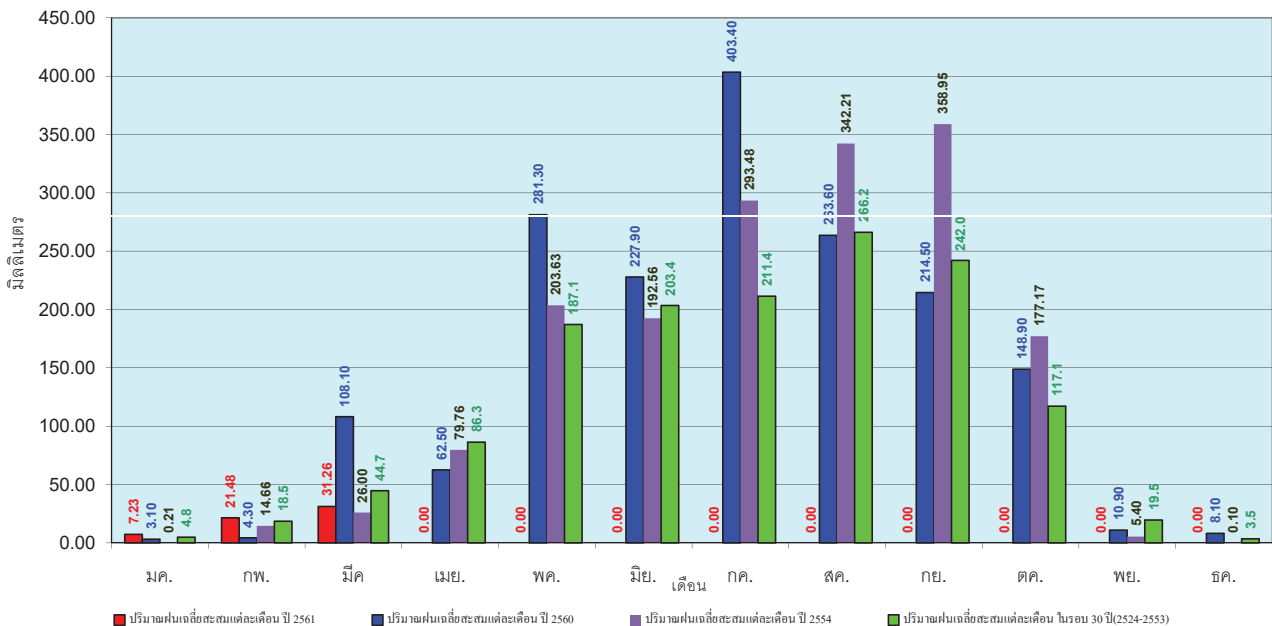
ข้อมูลจากกรมอุตุนิยมวิทยาจำนวน 28
 สถานีข้อมูลปริมาณฝนสะสมถึง วันที่
 26 มีนาคม 2561



ศูนย์เมฆขลา ศูนย์ป้องกันวิกฤตน้ำ กรมทรัพยากรน้ำ

วันที่ 26 มีนาคม 2561
 ฝน30ปี = 60.79 มม. (สะสมทั้งปี = 1,404.50 มม.)
 ปี60 = 98.06 มม. (สะสมทั้งปี = 1,736.60 มม.)
 ปี61 = 59.97 มม.
 เปรียบเทียบกับ ปี 60 **มีค่าน้อยกว่า** -38.09 มม.
 เปรียบเทียบกับฝนเฉลี่ย 30 ปี **มีค่าน้อยกว่า** -0.82 มม.

ปริมาณฝนเฉลี่ยสะสมรายเดือน ภาคตะวันออกเฉียงเหนือ



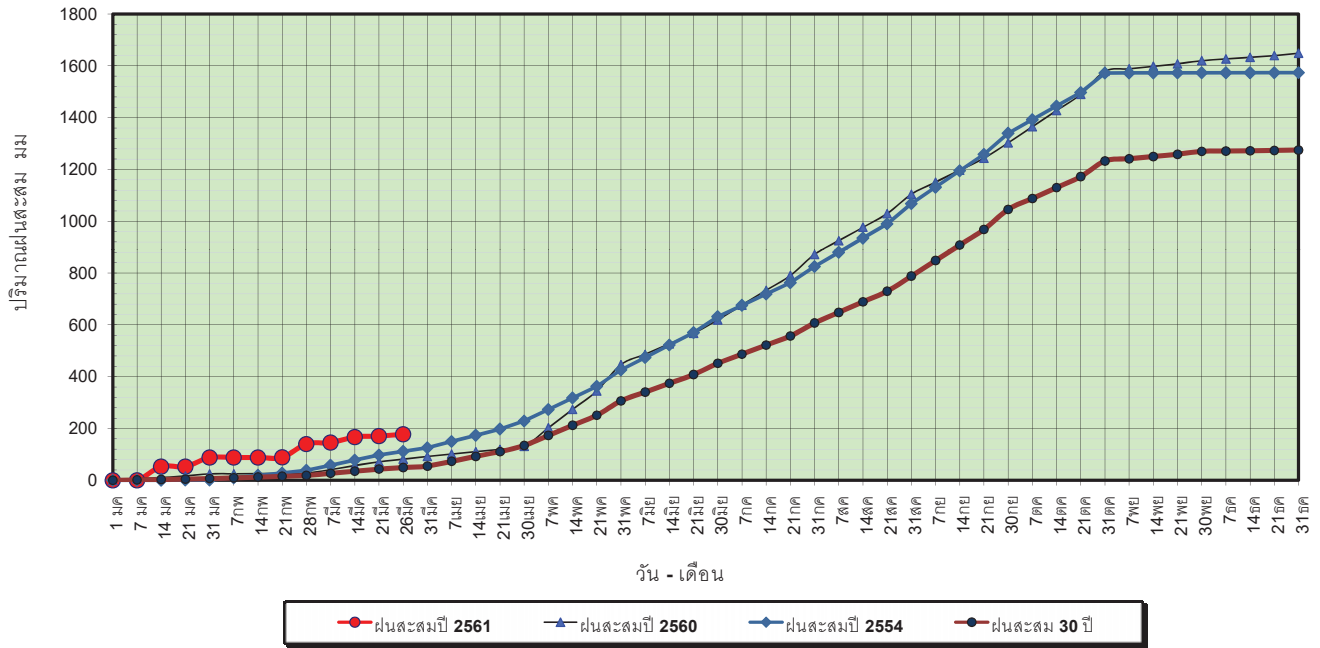
ข้อมูลจากกรมอุตุนิยมวิทยาจำนวน 28
 สถานีข้อมูลปริมาณฝนสะสมถึง วันที่
 26 มีนาคม 2561



ศูนย์เมฆขลา ศูนย์ป้องกันวิกฤตน้ำ กรมทรัพยากรน้ำ

วันที่ 26 มีนาคม 2561
 ฝน30ปี = 49.19 มม. (สะสมทั้งปี = 1,275.20 มม.)
 ปี60 = 81.52 มม. (สะสมทั้งปี = 1,649.10 มม.)
 ปี61 = 178.18 มม.
 เปรียบเทียบกับ ปี 60 มีค่ามากกว่า 96.66 มม.
 เปรียบเทียบกับฝนเฉลี่ย 30 ปี มีค่ามากกว่า 128.98 มม.

ปริมาณฝนสะสมภาคกลาง



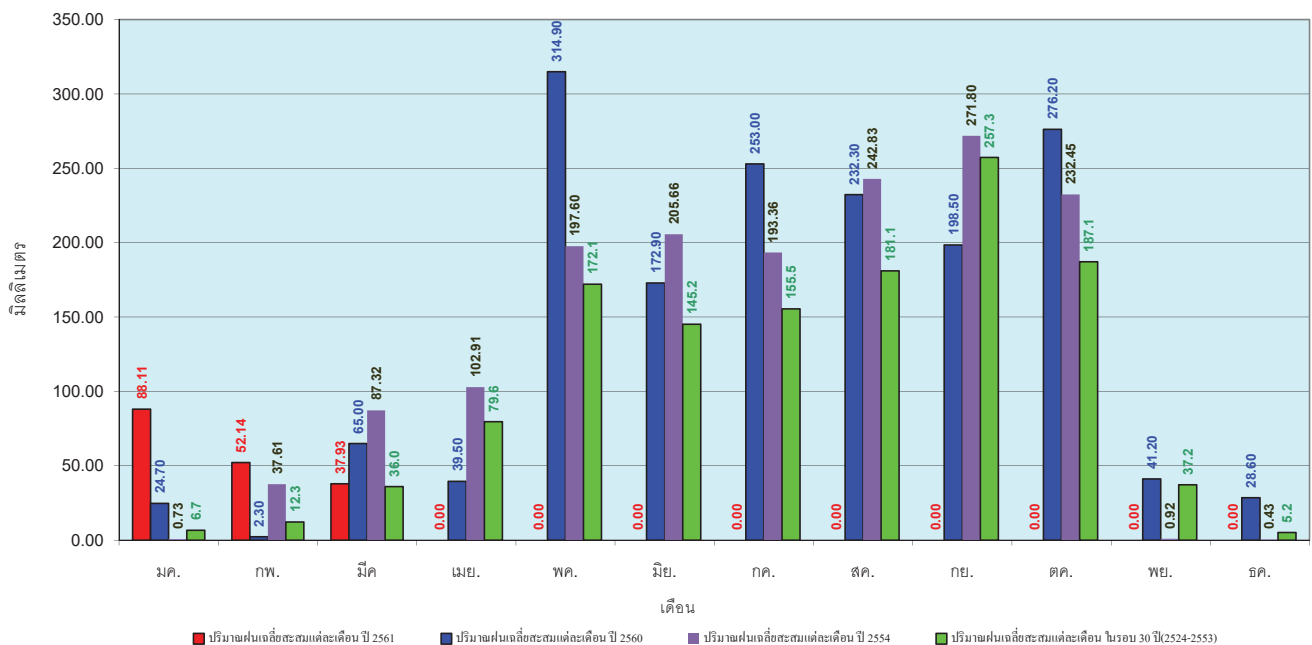
ข้อมูลจากกรมอุตุนิยมวิทยาจำนวน 13
 สถานีข้อมูลปริมาณฝนสะสมถึง วันที่
 26 มีนาคม 2561



ศูนย์เฝ้าระวังภัยน้ำ กรมทรัพยากรน้ำ

วันที่ 26 มีนาคม 2561
 ฝน30ปี = 49.19 มม. (สะสมทั้งปี = 1,275.20 มม.)
 ปี60 = 81.52 มม. (สะสมทั้งปี = 1,649.10 มม.)
 ปี61 = 178.18 มม.
 เปรียบเทียบกับ ปี 60 มีค่ามากกว่า 96.66 มม.
 เปรียบเทียบกับฝนเฉลี่ย 30 ปี มีค่ามากกว่า 128.98 มม.

ปริมาณฝนเฉลี่ยสะสมรายเดือน ภาคกลาง



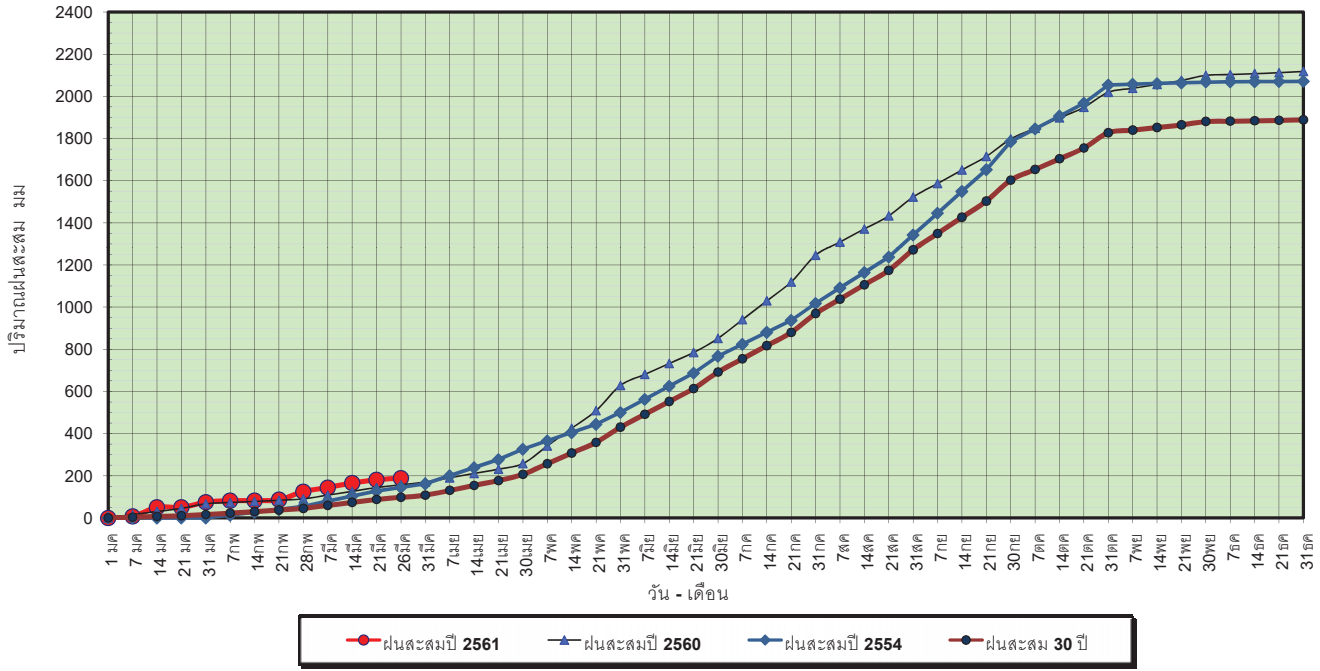
ข้อมูลจากกรมอุตุนิยมวิทยาจำนวน 13
 สถานีข้อมูลปริมาณฝนสะสมถึง วันที่
 26 มีนาคม 2561



ศูนย์ป้องกันภัยน้ำ กรมทรัพยากรน้ำ

วันที่ 26 มีนาคม 2561
 ฝน30ปี = 97.92 มม. (สะสมทั้งปี = 1,888.80 มม.)
 ปี60 = 156.86 มม. (สะสมทั้งปี = 2,118.10 มม.)
 ปี61 = 188.47 มม.
 เปรียบเทียบกับ ปี 60 มีค่ามากกว่า 31.61 มม.
 เปรียบเทียบกับฝนเฉลี่ย 30 ปี มีค่ามากกว่า 90.55 มม.

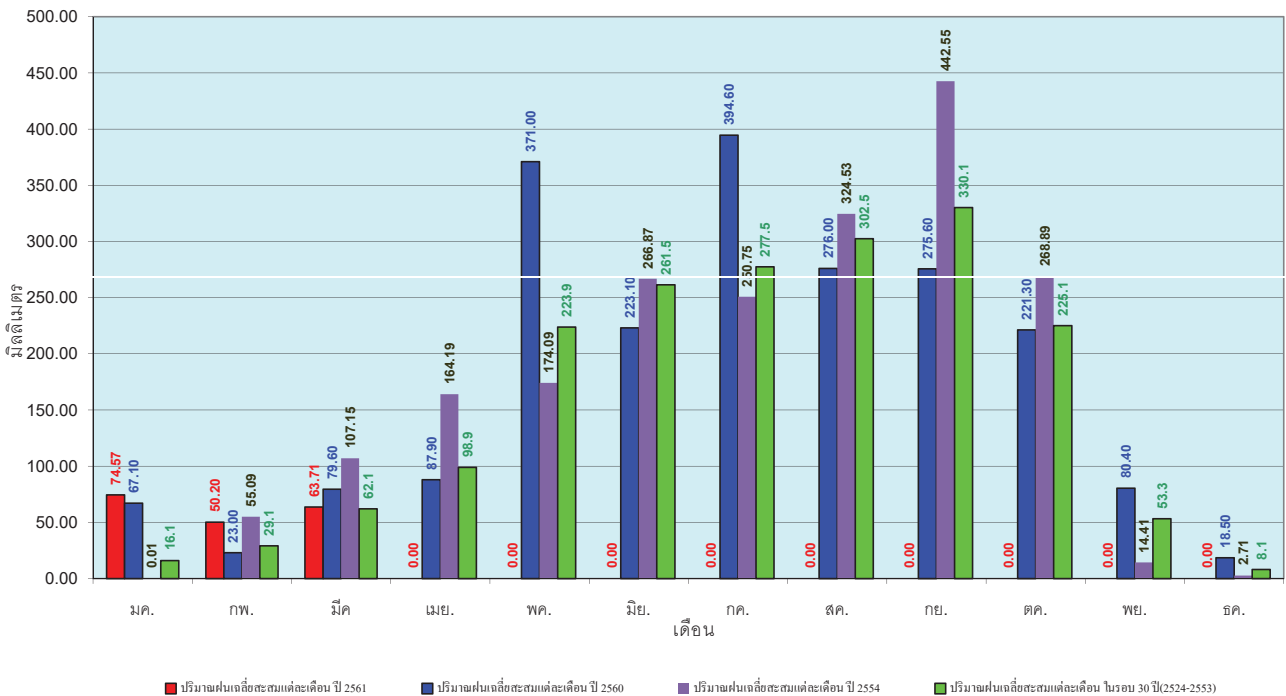
ปริมาณฝนสะสมภาคตะวันออกเฉียงเหนือ



ข้อมูลจากกรมอุตุนิยมวิทยาจำนวน 15 สถานีข้อมูลปริมาณฝนสะสมถึง วันที่ 26 มีนาคม 2561

วันที่ 26 มีนาคม 2561
 ฝน30ปี = 97.92 มม. (สะสมทั้งปี = 1,888.80 มม.)
 ปี60 = 156.86 มม. (สะสมทั้งปี = 2,118.10 มม.)
 ปี61 = 188.47 มม.
 เปรียบเทียบกับ ปี 60 มีค่ามากกว่า 31.61 มม.
 เปรียบเทียบกับฝนเฉลี่ย 30 ปี มีค่ามากกว่า 90.55 มม.

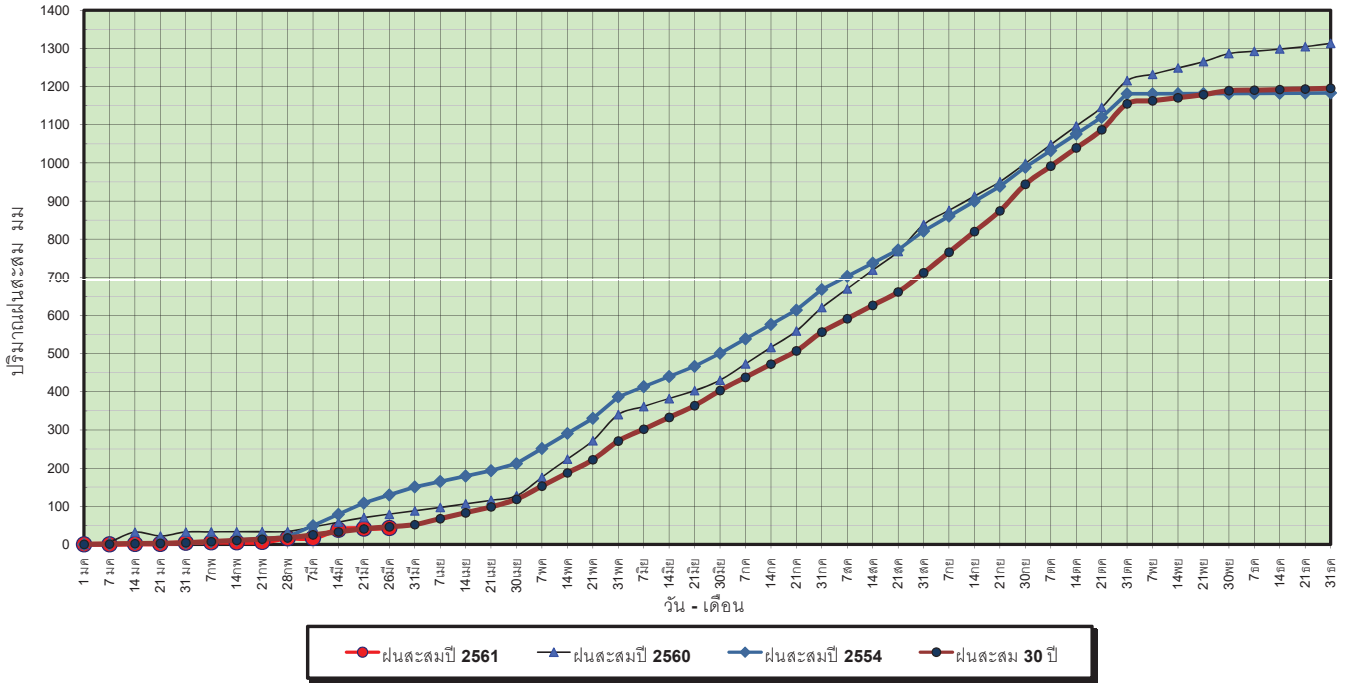
ปริมาณฝนเฉลี่ยสะสมรายเดือน ภาคตะวันออกเฉียงเหนือ



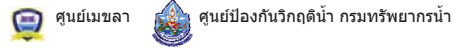
ข้อมูลจากกรมอุตุนิยมวิทยาจำนวน 15 สถานีข้อมูลปริมาณฝนสะสมถึง วันที่ 26 มีนาคม 2561

วันที่ 26 มีนาคม 2561
 ฝน30ปี = 46.19 มม. (สะสมทั้งปี = 1,195.72 มม.)
 ปี60 = 79.19 มม. (สะสมทั้งปี = 1,313.32 มม.)
 ปี61 = 43.08 มม.
 เปรียบเทียบกับ ปี 60 **มีค่าน้อยกว่า** -36.11 มม.
 เปรียบเทียบกับฝนเฉลี่ย 30 ปี **มีค่าน้อยกว่า** -3.11 มม.

ปริมาณฝนสะสมภาคตะวันตก

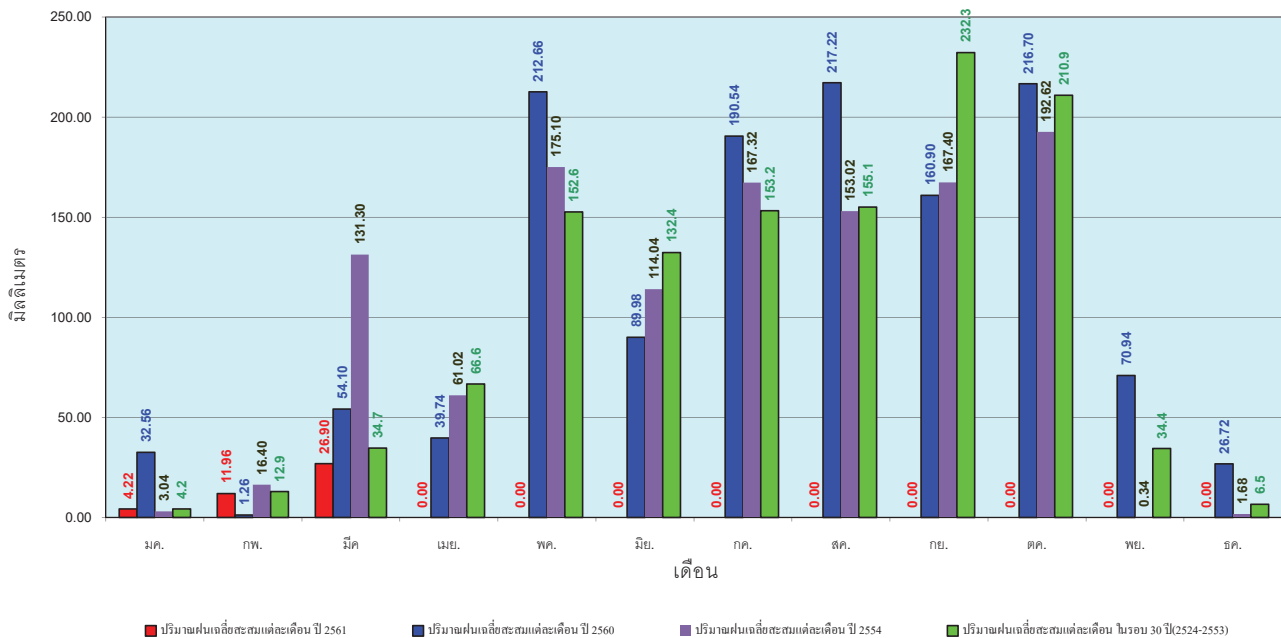


ข้อมูลจากกรมอุตุนิยมวิทยาจำนวน 5
 สถานีข้อมูลปริมาณฝนสะสมถึง วันที่
 26 มีนาคม 2561



วันที่ 26 มีนาคม 2561
 ฝน30ปี = 46.19 มม. (สะสมทั้งปี = 1,195.72 มม.)
 ปี60 = 79.19 มม. (สะสมทั้งปี = 1,313.32 มม.)
 ปี61 = 43.08 มม.
 เปรียบเทียบกับ ปี 60 **มีค่าน้อยกว่า** -36.11 มม.
 เปรียบเทียบกับฝนเฉลี่ย 30 ปี **มีค่าน้อยกว่า** -3.11 มม.

ปริมาณฝนเฉลี่ยสะสมรายเดือน ภาคตะวันตก

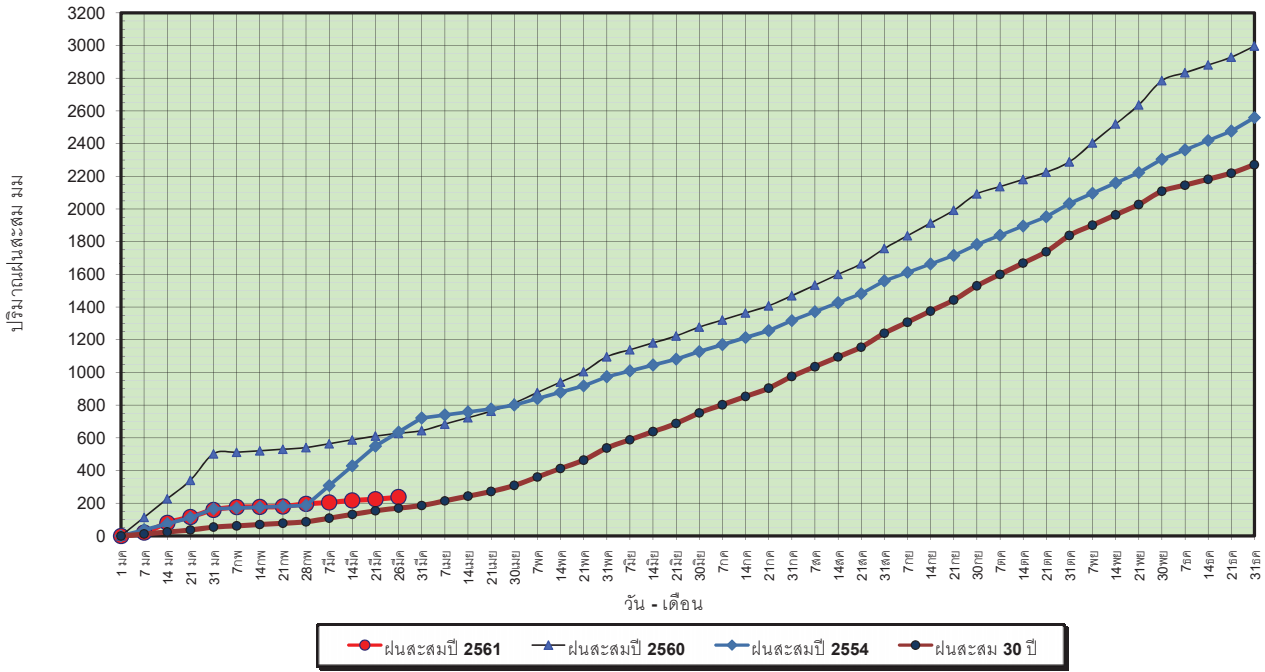


ข้อมูลจากกรมอุตุนิยมวิทยาจำนวน 5
 สถานีข้อมูลปริมาณฝนสะสมถึง วันที่
 26 มีนาคม 2561



วันที่ 26 มีนาคม 2561
 ฝน30ปี = 170.36 มม. (สะสมทั้งปี = 2,271.55 มม.)
 ปี60 = 627.58 มม. (สะสมทั้งปี = 2,997.15 มม.)
 ปี61 = 238.37 มม.
 เปรียบเทียบกับ ปี 60 **มีค่าน้อยกว่า** -389.21 มม.
 เปรียบเทียบกับฝนเฉลี่ย 30 ปี **มีค่ามากกว่า** 68.01 มม.

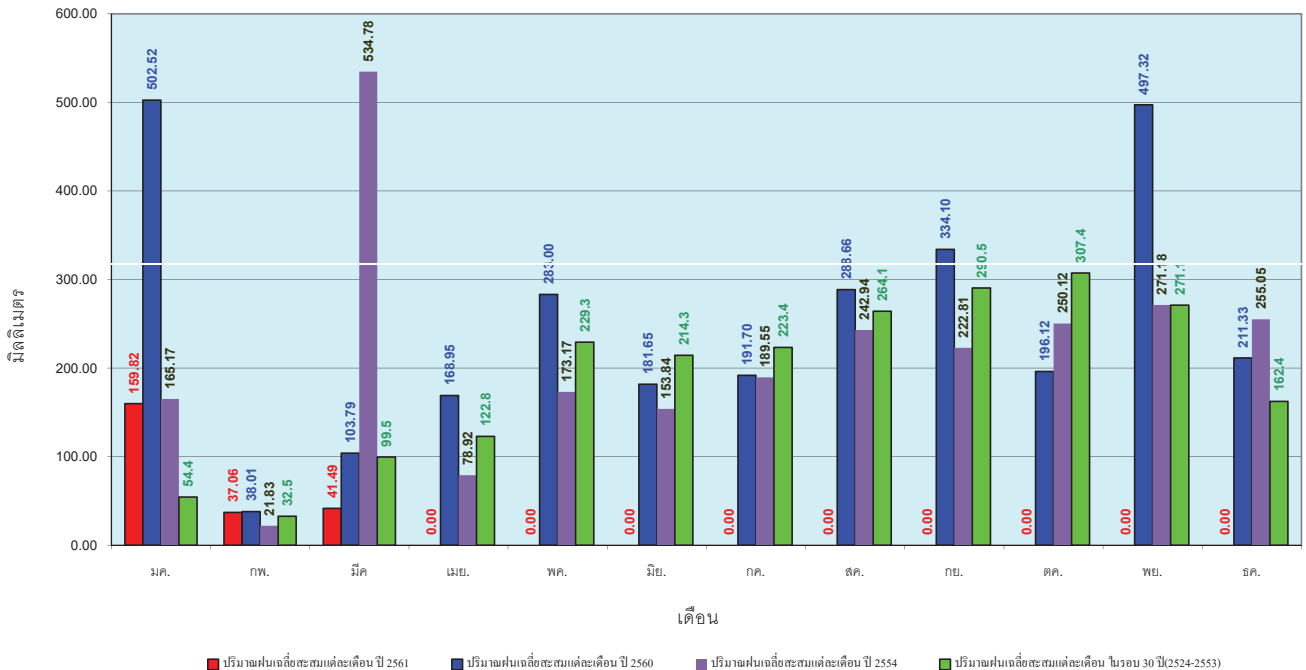
ปริมาณฝนสะสมภาคใต้



ข้อมูลจากกรมอุตุนิยมวิทยาจำนวน 29
 สถานีข้อมูลปริมาณฝนสะสมถึง วันที่
 26 มีนาคม 2561

วันที่ 26 มีนาคม 2561
 ฝน30ปี = 170.36 มม. (สะสมทั้งปี = 2,271.55 มม.)
 ปี60 = 627.58 มม. (สะสมทั้งปี = 2,997.15 มม.)
 ปี61 = 238.37 มม.
 เปรียบเทียบกับ ปี 60 **มีค่าน้อยกว่า** -389.21 มม.
 เปรียบเทียบกับฝนเฉลี่ย 30 ปี **มีค่ามากกว่า** 68.01 มม.

ปริมาณฝนเฉลี่ยสะสมรายเดือน ภาคใต้

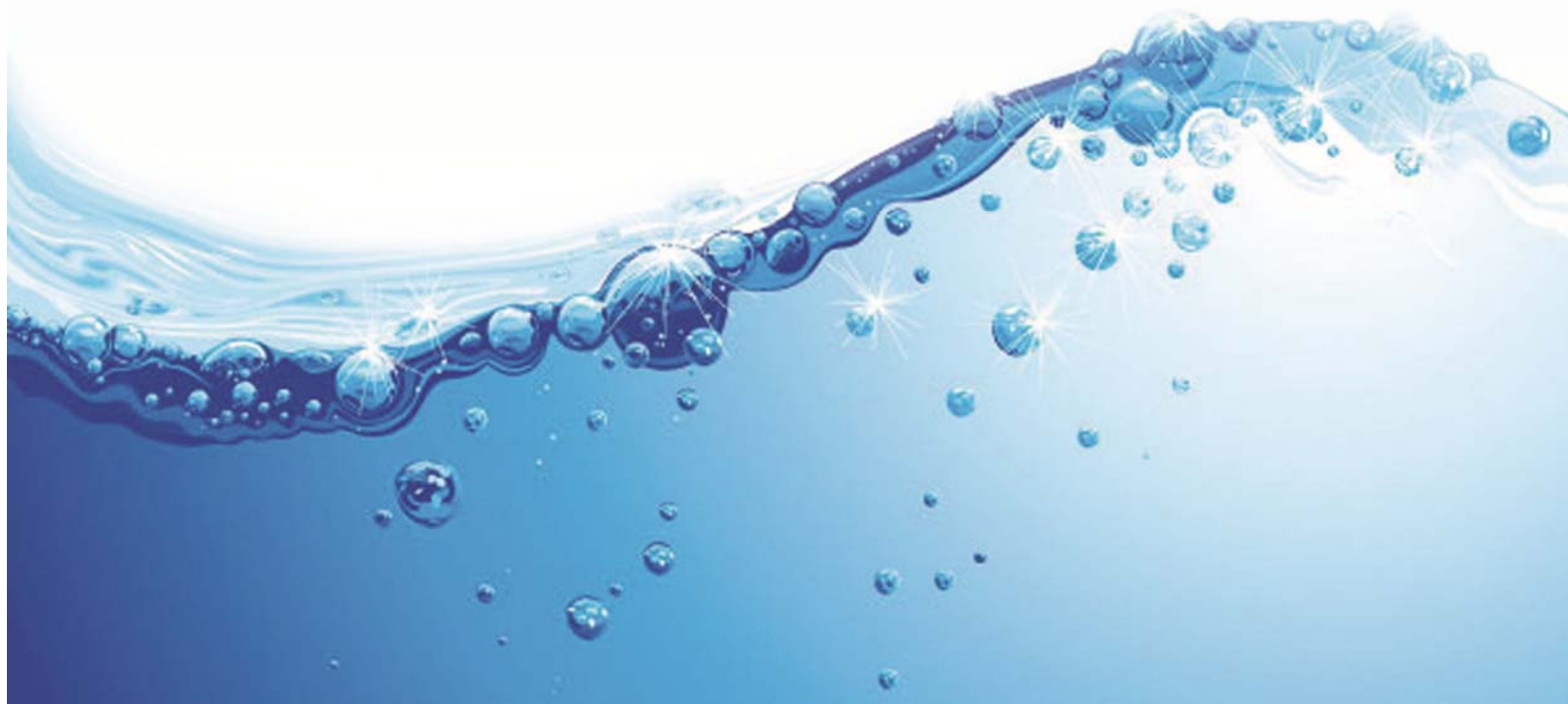


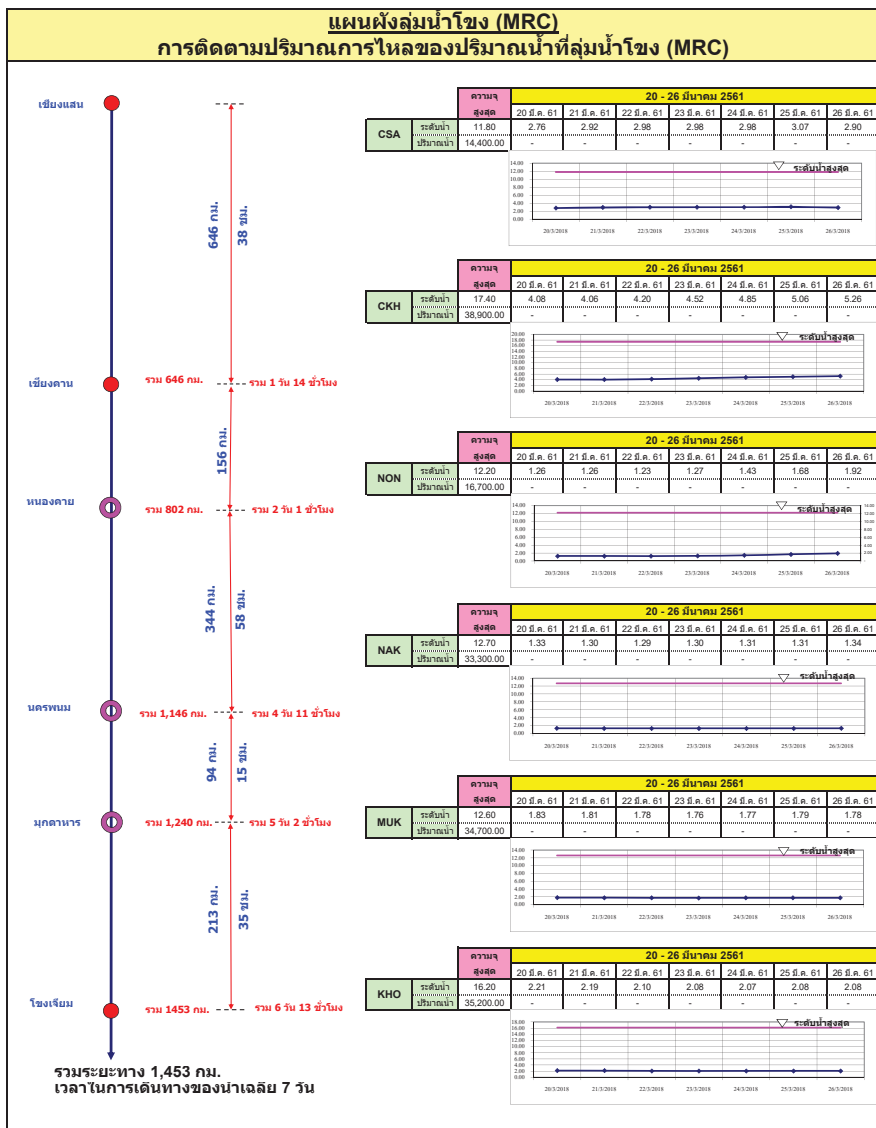
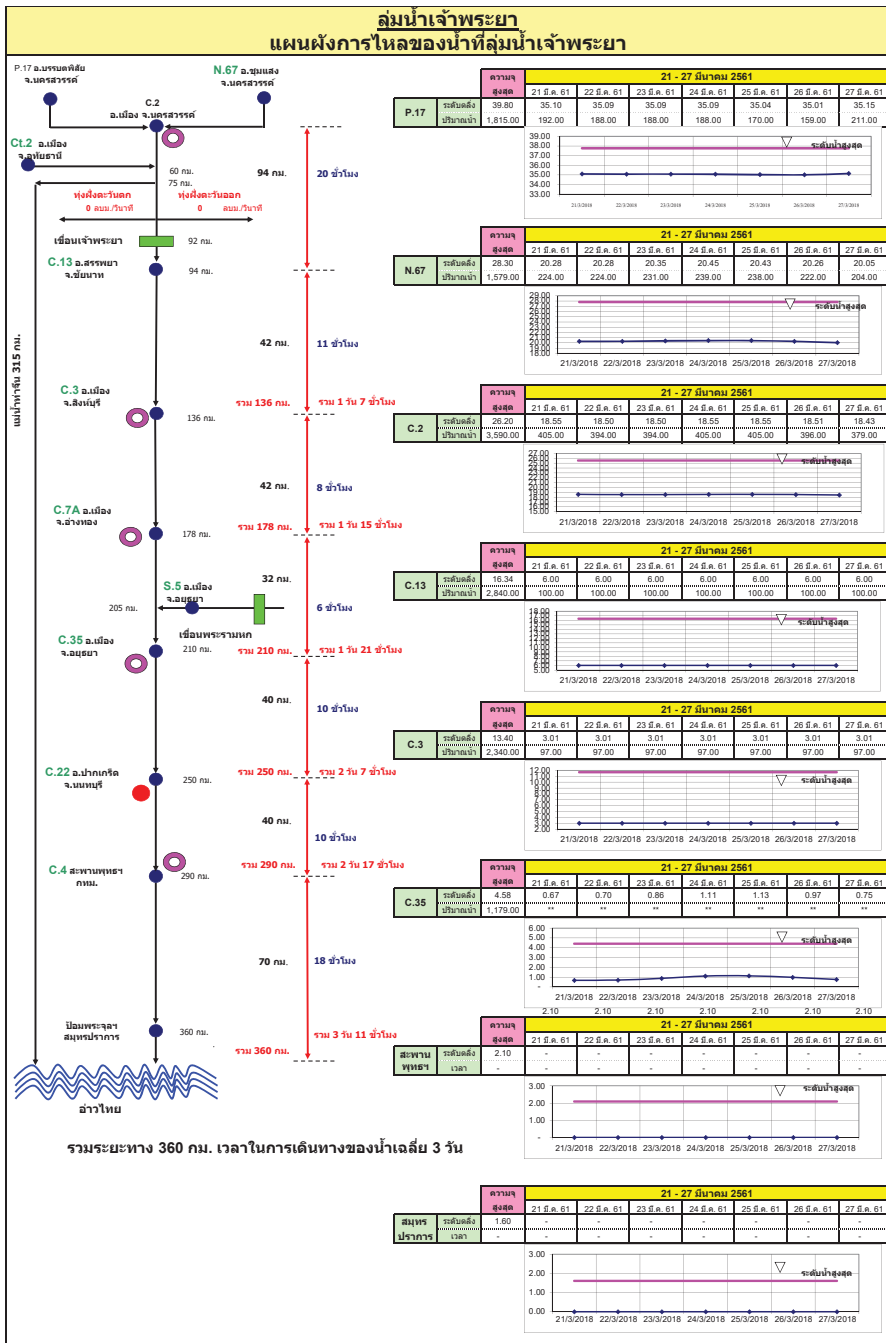
ข้อมูลจากกรมอุตุนิยมวิทยาจำนวน 29
 สถานีข้อมูลปริมาณฝนสะสมถึง วันที่
 26 มีนาคม 2561

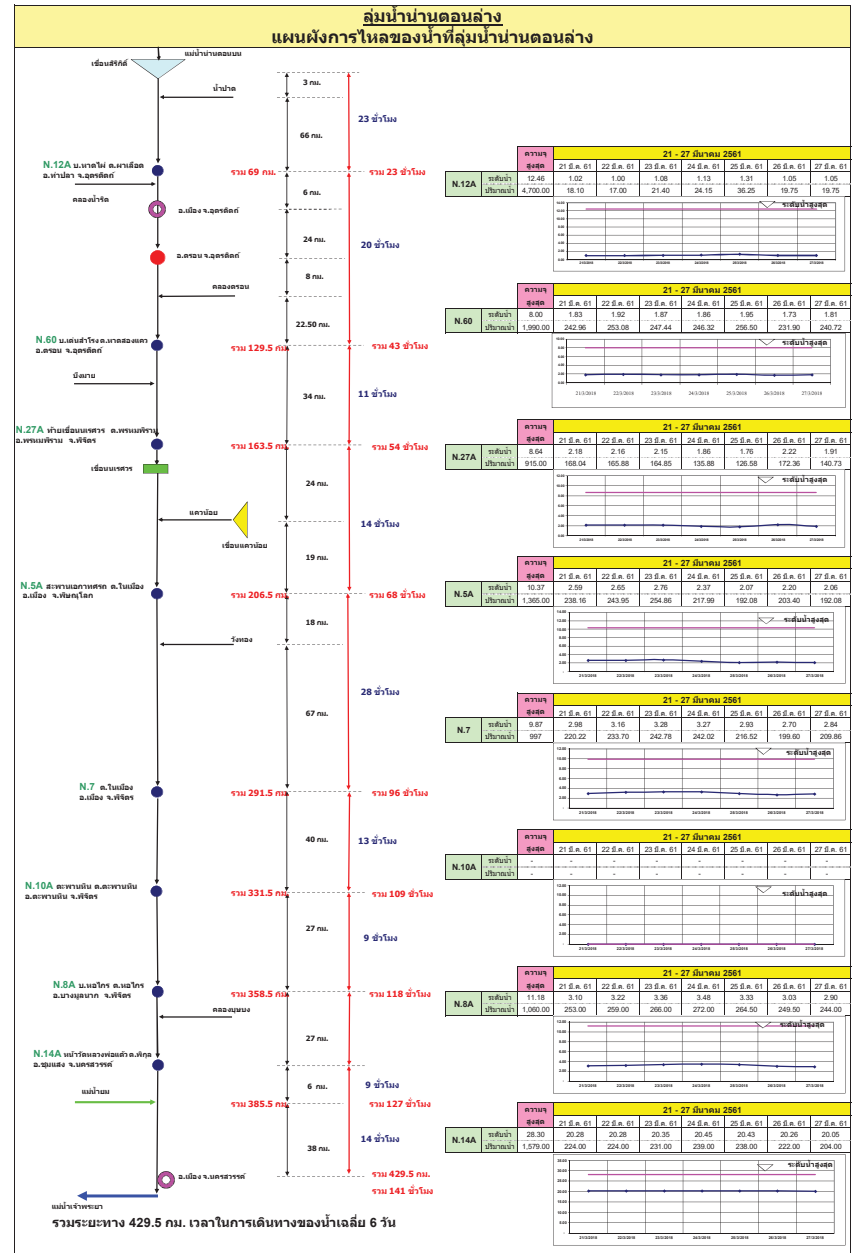
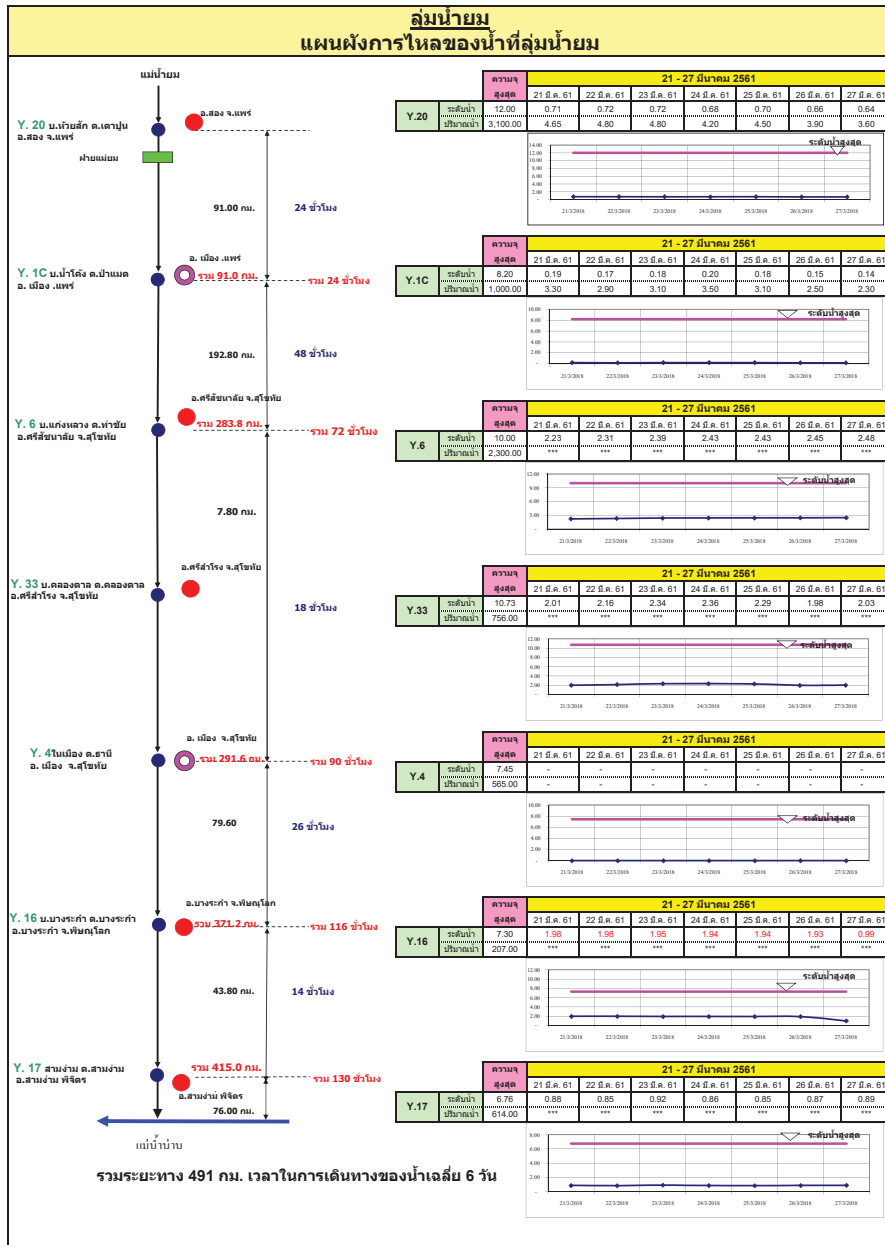
สถานการณ์น้ำในอ่างเก็บน้ำ
ขนาดใหญ่ และขนาดกลาง



สถานการณ์น้ำในลำน้ำ

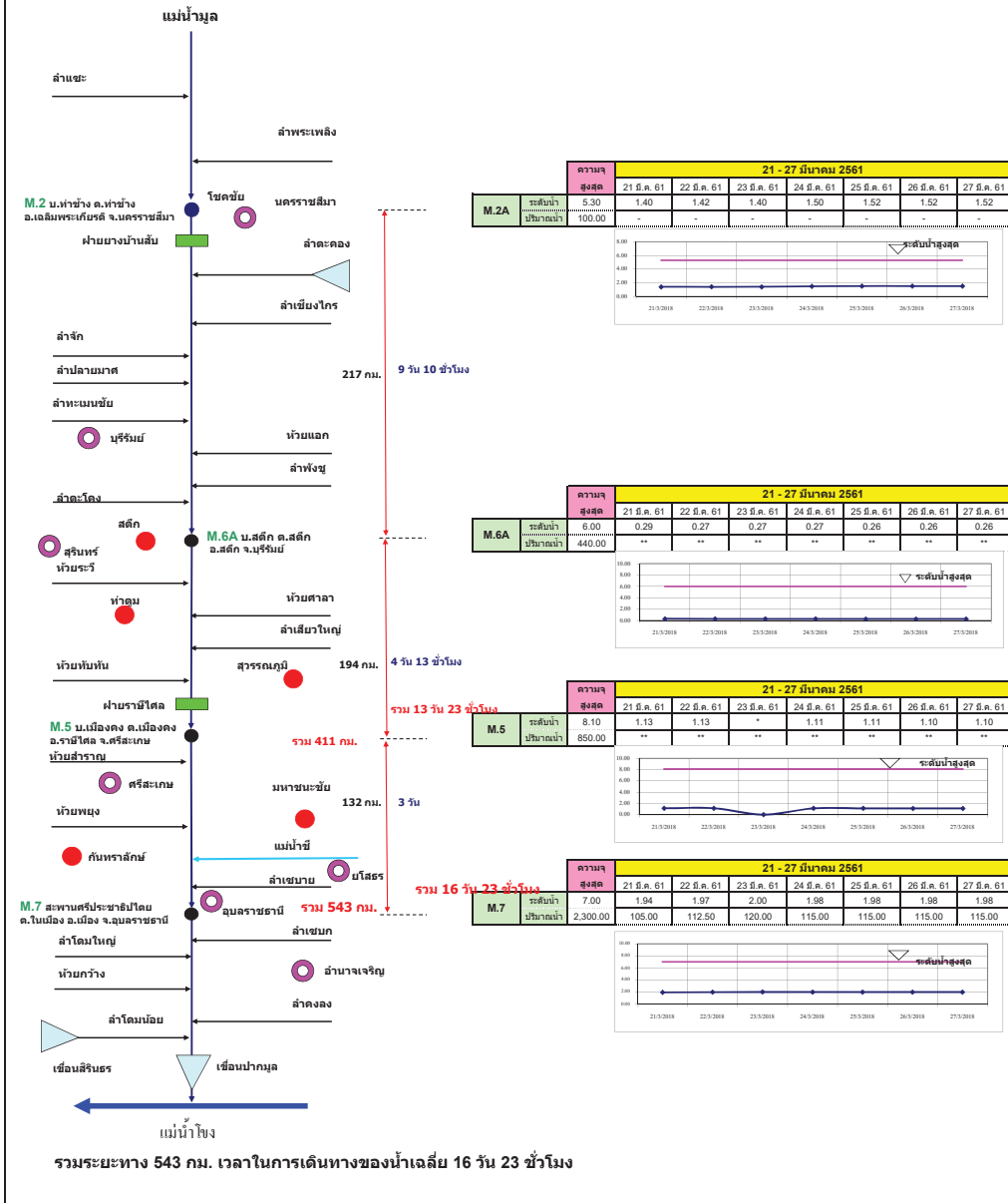






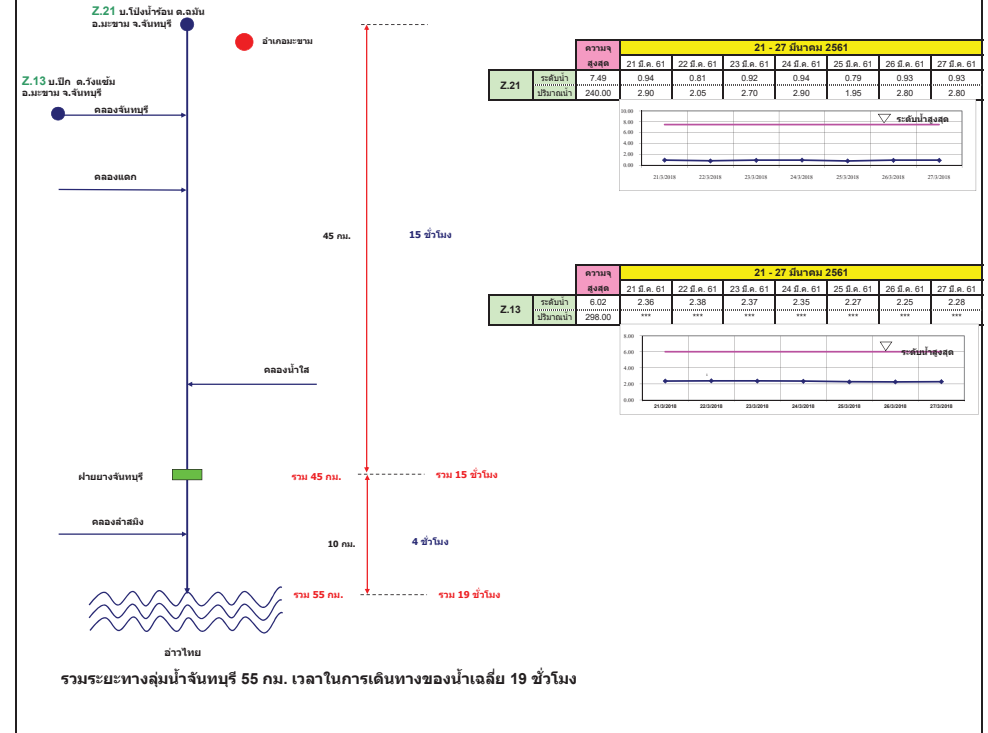
ลุ่มน้ำมูล

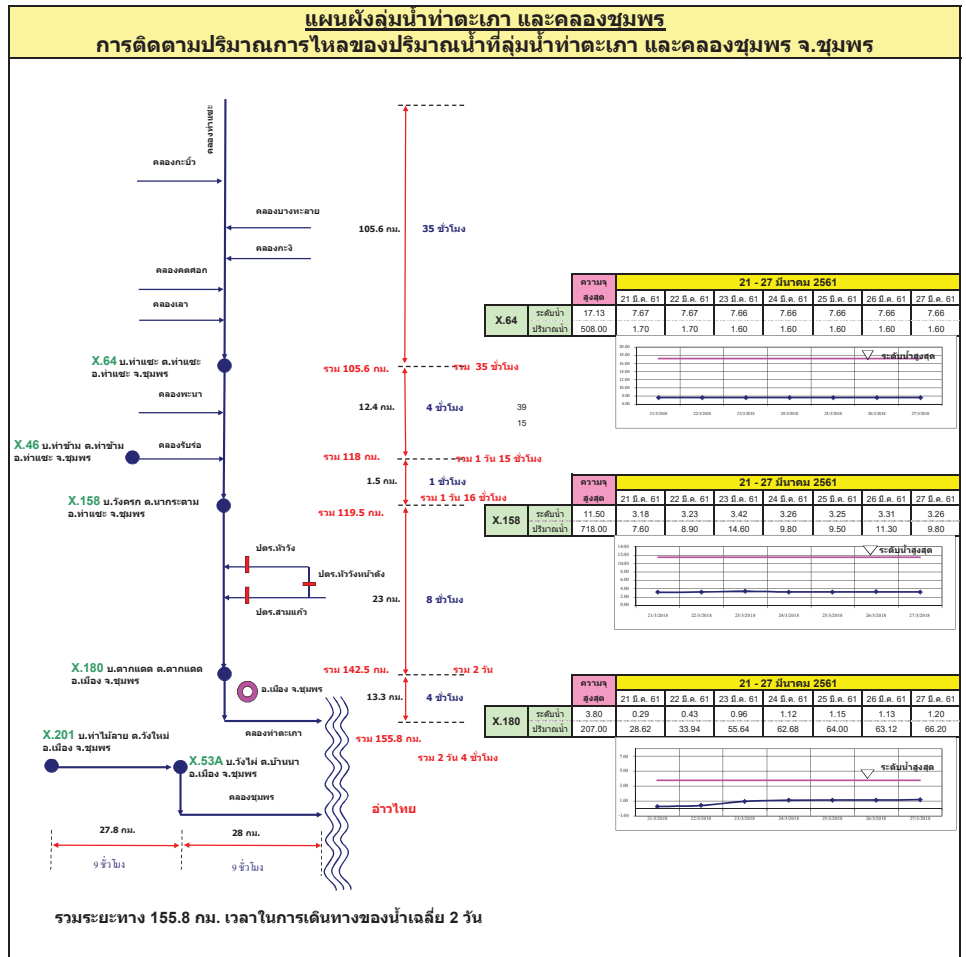
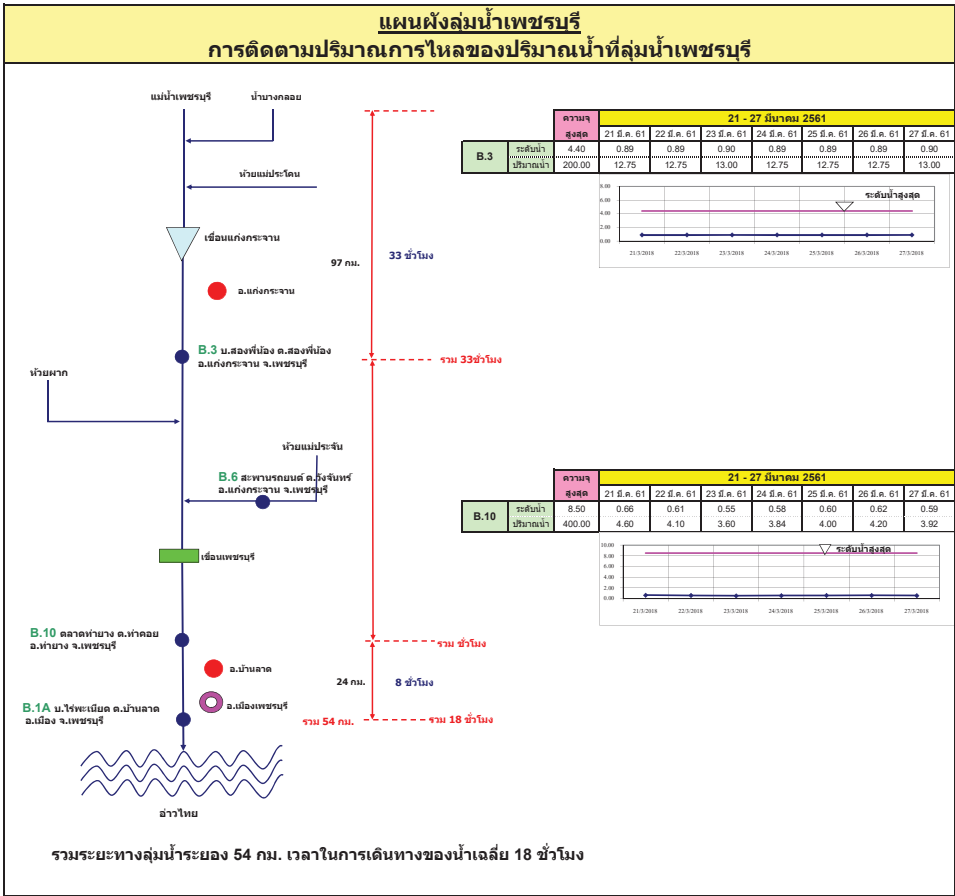
การติดตามปริมาณการไหลของปริมาณน้ำที่ลุ่มน้ำมูล

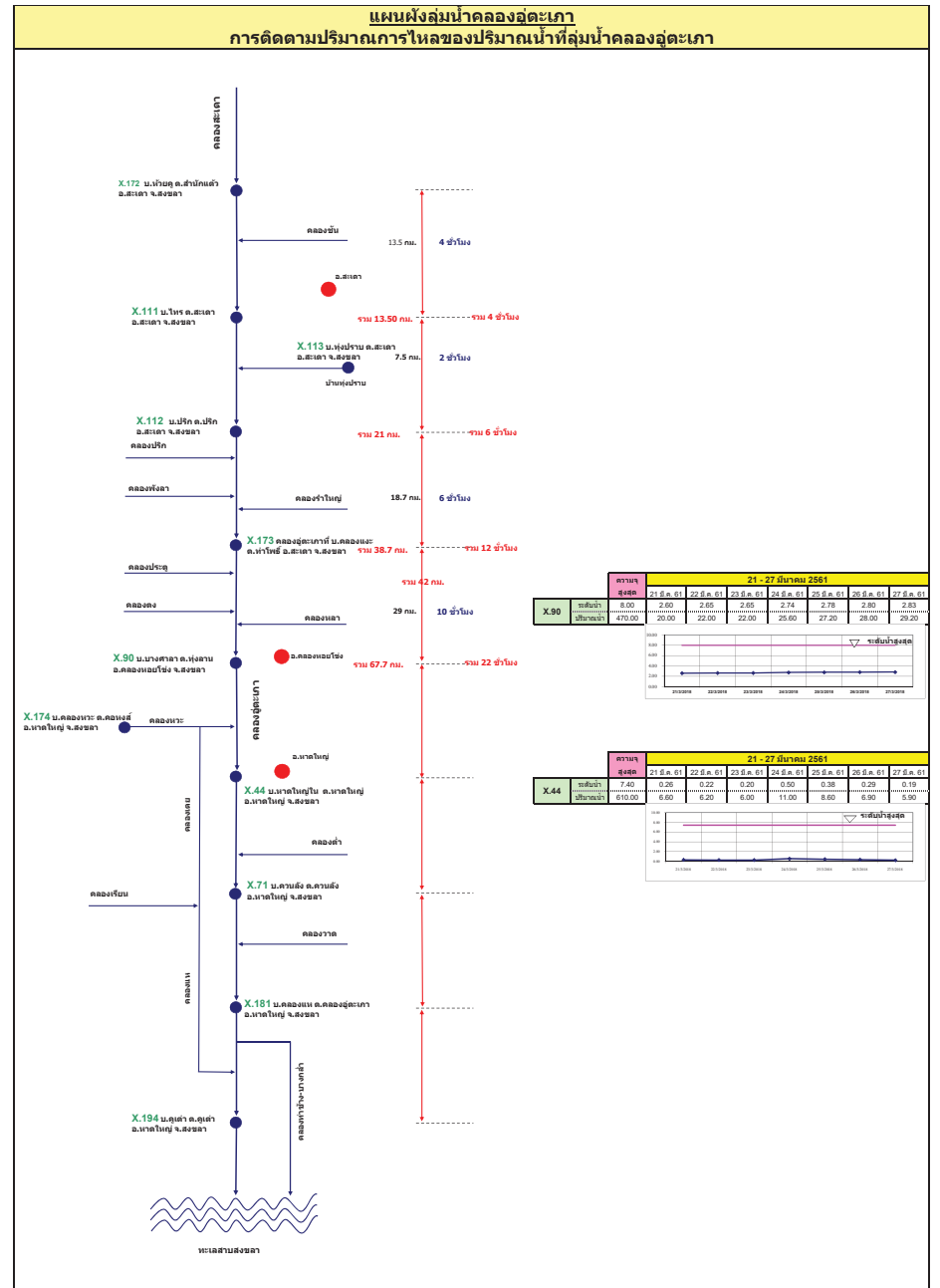
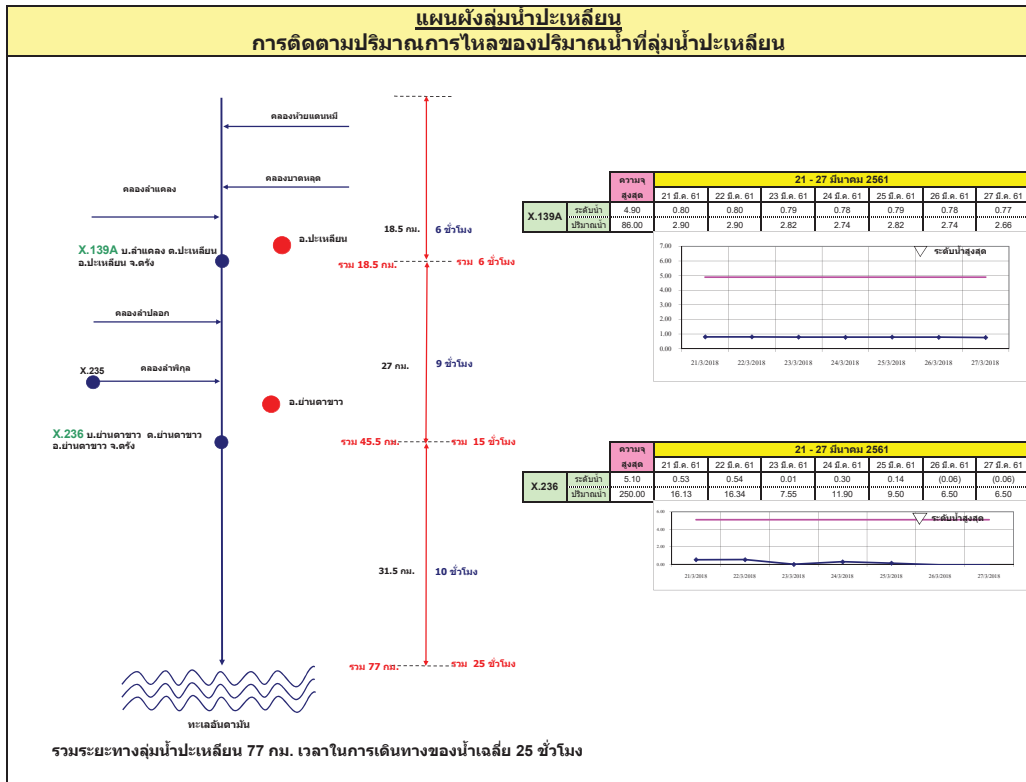


แผนผังลุ่มน้ำจันทบุรี

การติดตามปริมาณการไหลของปริมาณน้ำที่ลุ่มน้ำจันทบุรี







รายงานสถานการณ์น้ำ
รายลุ่มน้ำ





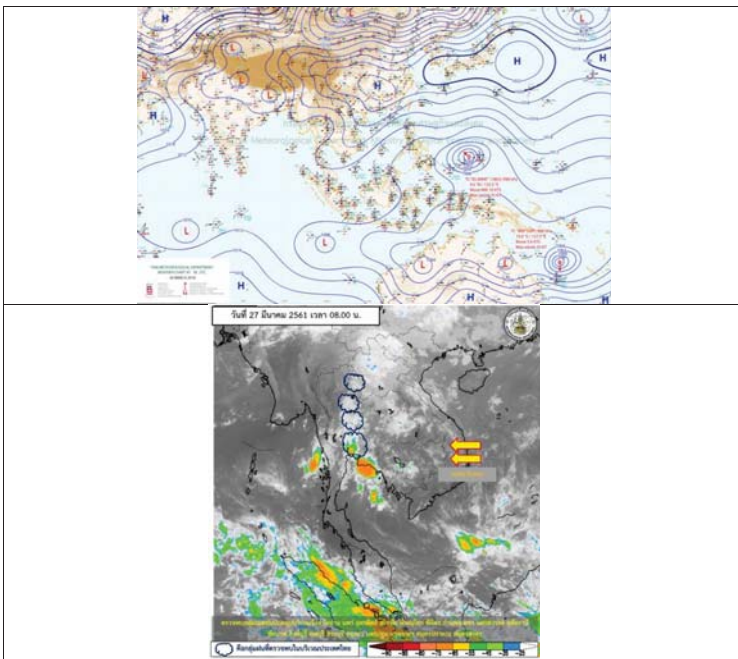
รายงานสถานการณ์น้ำและคาดการณ์น้ำในพื้นที่ ลุ่มน้ำโขง-ชี-มูล วันที่ 27 มีนาคม 2561

1. พยากรณ์อากาศ

ตารางที่ 1 พยากรณ์อากาศ วันที่ 27 มีนาคม 2561

ภาคตะวันออกเฉียงเหนือ	มีเมฆเป็นส่วนมาก กับมีฝนฟ้าคะนอง ร้อยละ 10 ของพื้นที่ ส่วนมากบริเวณจังหวัดเลย ขอนแก่น และชัยภูมิ อุณหภูมิต่ำสุด 22-25 องศาเซลเซียส อุณหภูมิสูงสุด 33-36 องศาเซลเซียส ลมตะวันออกเฉียงใต้ ความเร็ว 10-30 กม./ชม.
-----------------------	--

ที่มา : https://www.tmd.go.th/daily_forecast.php



รูปที่ 1 พยากรณ์อากาศ วันที่ 27 มี.ค. 2561



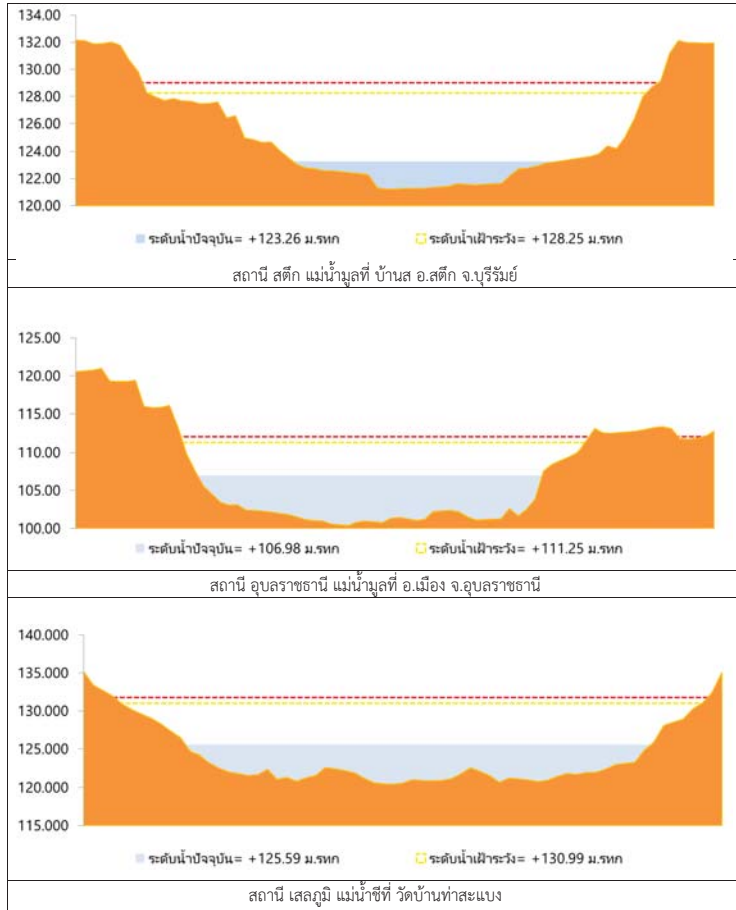
2. สรุประดับน้ำรายวัน

วันที่	ชื่อ	พื้นที่	ข้อมูล ณ เวลา		ข้อมูล ณ เวลา						หน่วย	
			06.00 น.	18.00 น.	23.00 น.	01.00 น.	03.00 น.	05.00 น.	07.00 น.	09.00 น.		
1	วัด	บริเวณสถานีเขื่อนจุฬาภรณ์	131.0	130.6	131.2	131.9	131.9	131.9	131.9	131.9	131.9	ม.
2	วัด	บริเวณสถานีเขื่อนจุฬาภรณ์	131.2	130.8	131.0	131.7	131.7	131.7	131.7	131.7	131.7	ม.
3	วัด	บริเวณสถานีเขื่อนจุฬาภรณ์	131.4	131.0	131.2	131.9	131.9	131.9	131.9	131.9	131.9	ม.
4	วัด	บริเวณสถานีเขื่อนจุฬาภรณ์	131.6	131.2	131.4	132.1	132.1	132.1	132.1	132.1	132.1	ม.
5	วัด	บริเวณสถานีเขื่อนจุฬาภรณ์	131.8	131.4	131.6	132.3	132.3	132.3	132.3	132.3	132.3	ม.
6	วัด	บริเวณสถานีเขื่อนจุฬาภรณ์	132.0	131.6	131.8	132.5	132.5	132.5	132.5	132.5	132.5	ม.

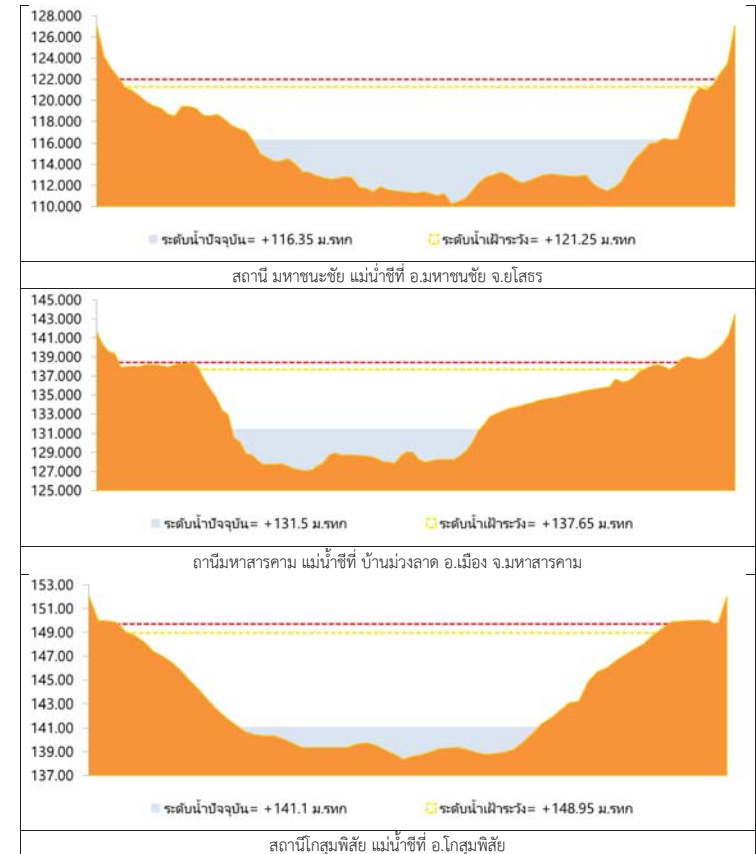
หมายเหตุ : หน่วยข้อมูลเป็นเมตร
-ค่าจริง ณ วันที่รายงาน



2.1 ระดับน้ำในลำน้ำ



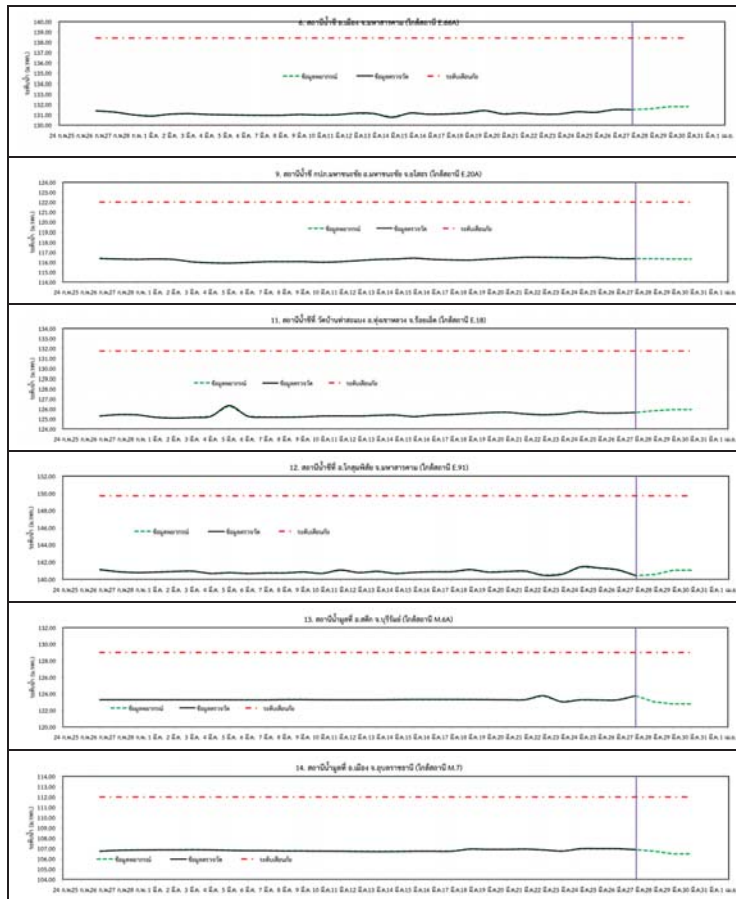
รูปที่ 2 กราฟระดับน้ำในลำน้ำ



รูปที่ 2 กราฟระดับน้ำในลำน้ำ (ต่อ)



3. ผลการวิเคราะห์สถานการณ์น้ำ



รูปที่ 3 กราฟระดับน้ำย้อนหลัง 30 วัน และค่าพยากรณ์



4. สรุปลสถานการณ์ ระดับน้ำอยู่ในเกณฑ์ปกติ

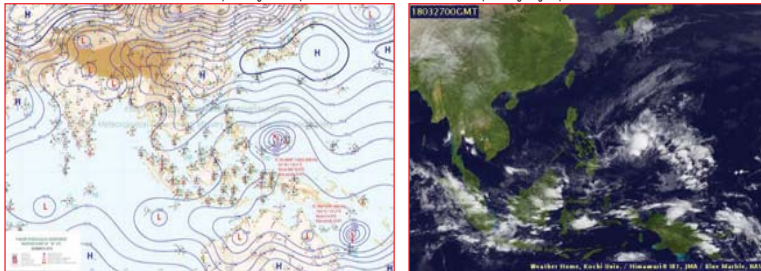
รายงานสถานการณ์น้ำลุ่มน้ำยมและน่าน วันที่ 27 มีนาคม 2561

1) สภาพภูมิอากาศ

ลักษณะอากาศทั่วไป (ที่มา: กรมอุตุนิยมวิทยา)

พยากรณ์อากาศ 24 ชั่วโมงข้างหน้า ประเทศไทยตอนบนมีอากาศร้อนโดยทั่วไป กับมีฝนฟ้าคะนองบางพื้นที่ในบริเวณภาคเหนือ ภาคตะวันออกเฉียงเหนือ ชายฝั่งของภาคตะวันออก และภาคกลาง ส่วนภาคใต้มีฝนน้อย

อากาศร้อน กับมีฝนฟ้าคะนอง ร้อยละ 10 ของพื้นที่ ส่วนมากบริเวณจังหวัดอุดรธานี และเพชรบูรณ์ อุณหภูมิต่ำสุด 18-26 องศาเซลเซียส อุณหภูมิสูงสุด 33-38 องศาเซลเซียส **ผลคาดการณ์ปริมาณน้ำฝนล่วงหน้า 1-7 วัน** ในช่วงวันที่ 26-30 มี.ค. อากาศร้อน กับมีฝนฟ้าคะนองร้อยละ 10-20 ของพื้นที่ส่วนมากทางตอนบนของภาค ส่วนในช่วงวันที่ 31 มี.ค. - 1 เม.ย. อากาศร้อน กับมีฝนฟ้าคะนองร้อยละ 10 ของพื้นที่ส่วนมากทางตอนล่างของภาค อุณหภูมิต่ำสุด 19-25 องศาเซลเซียส อุณหภูมิสูงสุด 33-38 องศาเซลเซียส



แผนที่อากาศ วันที่ 27 มี.ค. 2561 เวลา 07.00 น.

ภาพถ่ายจากดาวเทียม วันที่ 27 มี.ค. 2561

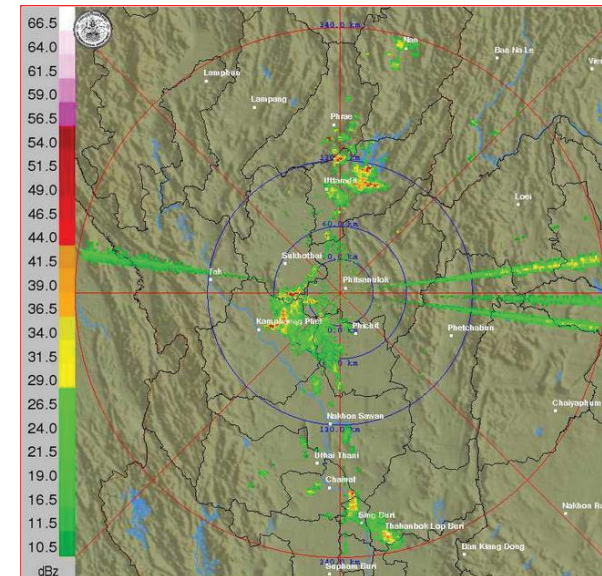
2) สถานการณ์ฝน

จากข้อมูลสถานการณ์ฝนในพื้นที่ลุ่มน้ำยมและน่านของวันที่ 27 มีนาคม 2561 จากกรมทรัพยากรน้ำ กรมอุตุนิยมวิทยา กรมชลประทาน และสถาบันสารสนเทศทรัพยากรน้ำและการเกษตร (องค์การมหาชน) พบว่า มีปริมาณฝนเล็กน้อยในบริเวณพื้นที่ จ.น่าน จ.สุโขทัย มีปริมาณฝน 0.4 - 5.1 มม.

ข้อมูลสถานการณ์ฝนในพื้นที่ลุ่มน้ำยมและน่าน ณ วันที่ 27 มีนาคม 2561 เวลา 07.00 น.

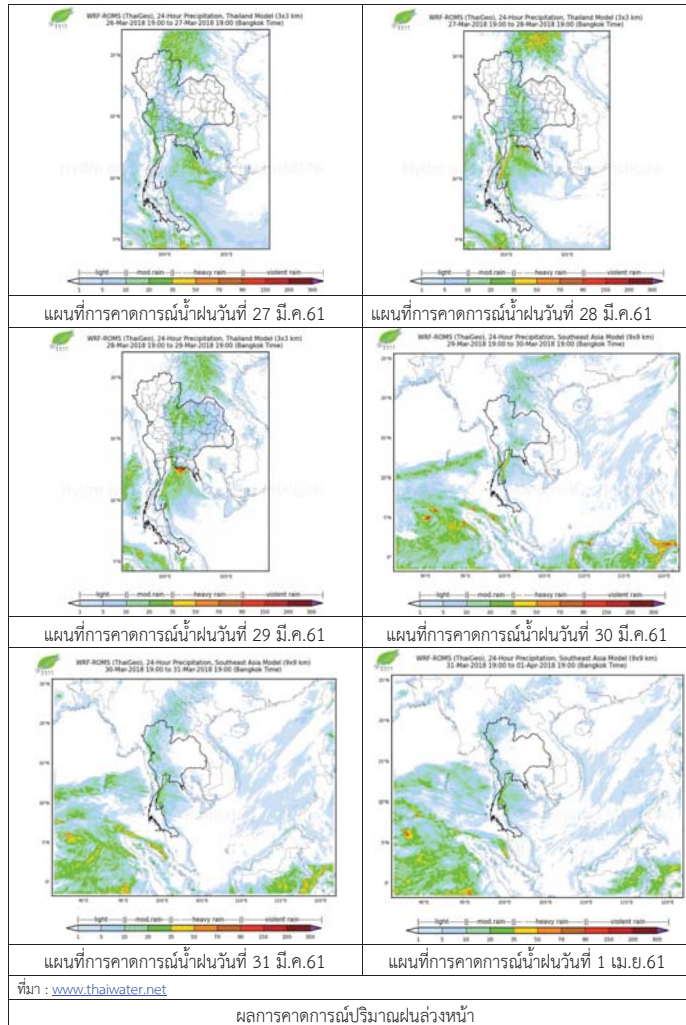
ลำดับ	สถานี	27 มี.ค. 2561
1	อนาน้อย จ.น่าน	0.4
2	อ.เวียงสา จ.น่าน	5.1
3	อ.ทุ่งช้าง จ.น่าน	1.3
4	อ.สองแคว จ.น่าน	4.0
5	อ.ศรีสำโรง จ.สุโขทัย	2.6

หมายเหตุ “ฝน” คือ ฝนวัดปริมาณไม่ได้ (ต่ำกว่า 0.1 มิลลิเมตร)



ภาพเรดาร์ตรวจอากาศ “พิษณุโลก” ณ วันที่ 27 มีนาคม 2561 (ที่มา : กรมอุตุนิยมวิทยา)

สถานการณ์น้ำฝน



3) ข้อมูลปริมาณน้ำในลำน้ำ

ปัจจุบันสถานการณ์น้ำในลำน้ำยมอยู่ในภาวะเฝ้าระวังน้ำแล้ง ระดับน้ำในลำน้ำส่วนใหญ่มีแนวโน้มทรงตัว และสถานการณ์น้ำในลำน้ำน่านอยู่ในภาวะปกติ ระดับน้ำในลำน้ำส่วนใหญ่มีแนวโน้มทรงตัว

สถานการณ์น้ำท่า (23 – 27 มี.ค. 2561 ที่มา: กรมชลประทาน)

สถานี	แม่น้ำ	อำเภอ	จังหวัด	ระดับตลิ่ง	ศุกร์	เสาร์	อาทิตย์	จันทร์	อังคาร
				ปริมาณน้ำ (ลบ.ม./วิ.)	23 มี.ค.	24 มี.ค.	25 มี.ค.	26 มี.ค.	27 มี.ค.
Y.14	ยม	ศรีสะเกษ	สุโขทัย	12.00	0.97	0.95	0.94	0.94	0.94
				2,319	7.10	6.50	6.20	6.20	6.20
Y.16	ยม	บางระกำ	พิษณุโลก	7.00	1.95	1.94	1.94	1.93	1.93
				***	***	***	***	***	***
Y.5	ยม	โพทะเล	พิจิตร	8.25	3.62	3.56	3.58	3.59	3.75
				652	***	***	***	***	***
N.60	น่าน	ตรอน	อุดรดิตถ์	9.70	1.87	1.86	1.95	1.73	1.81
				2,055	247.44	246.32	256.50	231.90	240.72
N.27A	น่าน	พรหมพิราม	พิษณุโลก	9.17	2.15	1.86	1.76	2.22	1.91
				476	164.85	135.88	126.58	172.36	140.73
N.7A	น่าน	บางมูลนาก	พิจิตร	10.78	3.28	3.27	2.93	2.70	2.84
				1,152	242.78	242.02	216.52	199.60	209.86

*** ยังไม่ได้รับรายงาน



สถานีสะพานพระแม่ย่า อ.เมือง จ.สุโขทัย (ลุ่มน้ำยม)



สถานีสะพานท่าเสา อ.เมือง จ.อุดรดิตถ์ (ลุ่มน้ำน่าน)

ปริมาณน้ำในลำน้ำในพื้นที่ลุ่มน้ำยมและน่าน

4) สรุป

- สถานการณ์น้ำในลำน้ำยมอยู่ในภาวะเฝ้าระวังน้ำแล้ง ระดับน้ำในลำน้ำส่วนใหญ่มีแนวโน้มทรงตัว
- สถานการณ์น้ำในลุ่มน้ำน่านอยู่ในภาวะปกติ (ระดับน้ำต่ำกว่าระดับตลิ่งต่ำสุด) ระดับน้ำในลำน้ำส่วนใหญ่มีแนวโน้มทรงตัว

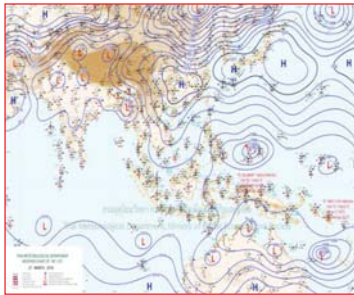
รายงานสถานการณ์น้ำลุ่มน้ำทะเลสาบสงขลา วันที่ 27 มีนาคม 2561

1) สภาพภูมิอากาศ

ลักษณะอากาศทั่วไป (ที่มา: กรมอุตุนิยมวิทยา)

พยากรณ์อากาศ 24 ชั่วโมงข้างหน้า ประเทศไทยตอนบนมีอากาศร้อนโดยทั่วไป กับมีฝนฟ้าคะนองบางพื้นที่ในบริเวณภาคเหนือ ภาคตะวันออกเฉียงเหนือ ชายฝั่งของภาคตะวันออก และภาคกลาง ส่วนภาคใต้มีฝนน้อย

สภาพอากาศภาคใต้ฝั่งตะวันออก มีเมฆบางส่วน กับมีฝนฟ้าคะนอง ร้อยละ 10 ของพื้นที่ ส่วนมากบริเวณจังหวัดชุมพร สุราษฎร์ธานี และนครศรีธรรมราช อุณหภูมิต่ำสุด 22-26 องศาเซลเซียส อุณหภูมิสูงสุด 32-36 องศาเซลเซียส ผลคาดการณ์ปริมาณน้ำฝนล่วงหน้า 1-7 วัน ในช่วงวันที่ 26-29 มี.ค. มีฝนฟ้าคะนอง ร้อยละ 10 ของพื้นที่ ส่วนในช่วงวันที่ 30 มี.ค. - 1 เม.ย. มีฝนฟ้าคะนอง ร้อยละ 10-20 ของพื้นที่ ลมตะวันออกเฉียงใต้ ความเร็ว 15-30 กม./ชม. ทะเลมีคลื่นสูงประมาณ 1 เมตร อุณหภูมิต่ำสุด 23-26 องศาเซลเซียส อุณหภูมิสูงสุด 33-35 องศาเซลเซียส



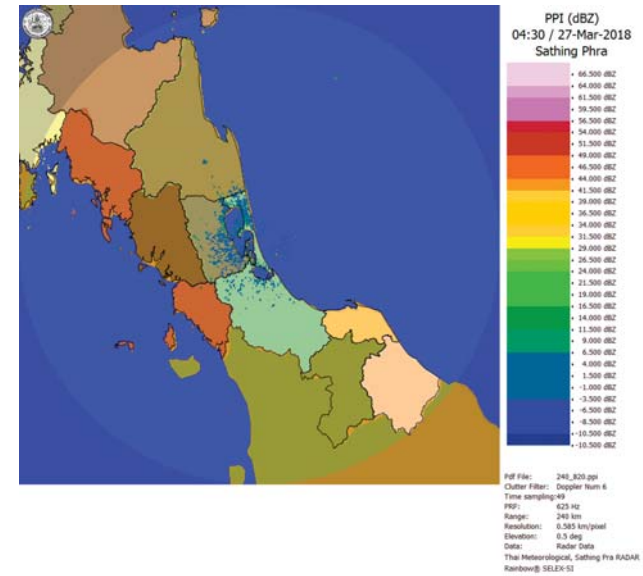
แผนที่อากาศ วันที่ 27 มี.ค. 2561 เวลา 07.00 น.



ภาพถ่ายจากดาวเทียม วันที่ 27 มี.ค. 2561

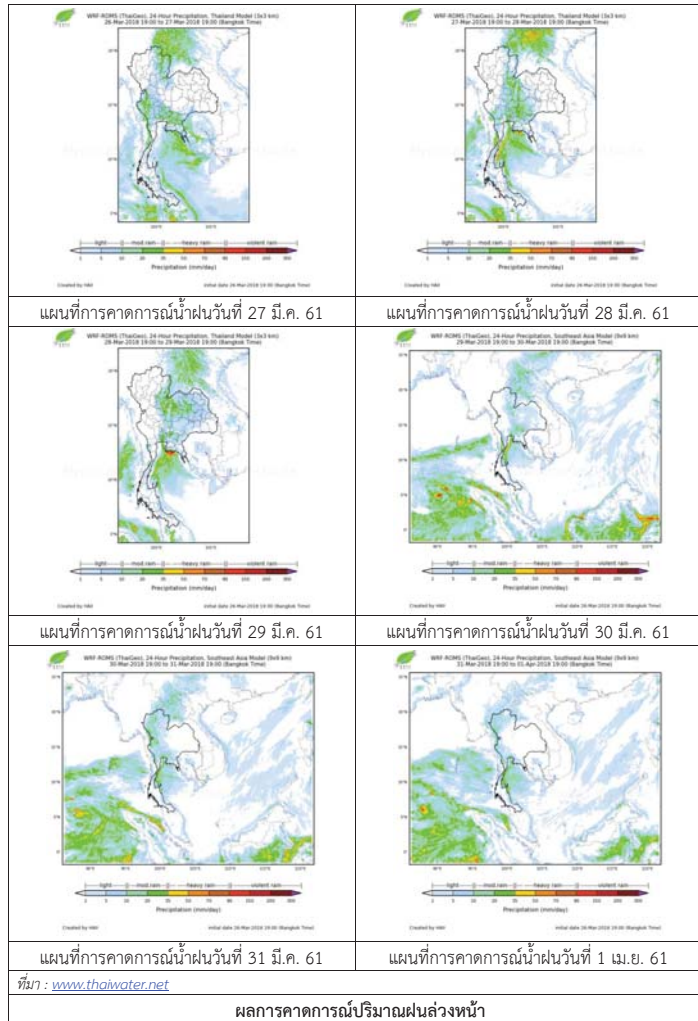
2) สถานการณ์ฝน

จากข้อมูลสถานการณ์ฝนในพื้นที่ลุ่มน้ำทะเลสาบสงขลาของวันที่ 27 มีนาคม 2561 จากกรมทรัพยากรน้ำ กรมอุตุนิยมวิทยา กรมชลประทาน และสถาบันสารสนเทศทรัพยากรน้ำและการเกษตร (องค์การมหาชน) พบว่า ไม่มีฝนตกในพื้นที่



ภาพเรดาร์ตรวจอากาศ “สathing” ณ วันที่ 27 มีนาคม 2561 (ที่มา : กรมอุตุนิยมวิทยา)

สถานการณ์น้ำฝน



3) ข้อมูลปริมาณน้ำในลำน้ำ

ลุ่มน้ำทะเลสาบสงขลา ปัจจุบันสถานการณ์น้ำในลำน้ำโดยทั่วไปอยู่ในภาวะปกติ (ระดับน้ำต่ำกว่าระดับตลิ่งต่ำสุด) สถานการณ์น้ำในลำน้ำส่วนใหญ่มีแนวโน้มลดลงและเพิ่มขึ้นในบางพื้นที่

สถานการณ์น้ำท่า (23 – 27 มี.ค. 2561) ที่มา : กรมชลประทาน

สถานี	แม่น้ำ	อำเภอ	จังหวัด	ระดับน้ำ-ม.	ศุกร์	เสาร์	อาทิตย์	จันทร์	อังคาร
				ปริมาณน้ำ-ลบ.ม./วิ. (ระดับเดือนกย)	23 มี.ค.	24 มี.ค.	25 มี.ค.	26 มี.ค.	27 มี.ค.
X.170	คลองลำ	ศรีนครินทร์	พัทลุง	25.20	20.13	20.14	20.14	20.13	20.12
				580.00	2.40	2.60	2.60	2.40	2.20
X.265	คลองน่วย	เมือง	พัทลุง	8.00	7.30	7.05	6.94	6.98	7.31
				7.00	*	*	*	*	*
X.174	คลองหะ	หาดใหญ่	สงขลา	8.88	4.21	4.18	4.17	4.17	4.20
				388.00	0.00	0.00	0.00	0.00	0.00
X.173A	คลองอู่ตะเภา	สะเดา	สงขลา	15.90	9.91	9.90	9.90	9.90	9.89
				258.00	4.17	4.10	4.10	4.10	4.03
X.90	คลองอู่ตะเภา	คลองหอยโข่ง	สงขลา	8.00	2.65	2.74	2.78	2.80	2.83
				580.00	22.00	25.60	27.20	28.00	29.20
X.44	คลองอู่ตะเภา	หาดใหญ่	สงขลา	7.40	0.20	0.50	0.38	0.29	0.19
				582.00	6.00	11.00	8.60	6.90	5.90

หมายเหตุ * หมายถึง ไม่มีข้อมูล

ข้อมูลระดับน้ำจากระบบตรวจวัดสภาพทางไกลอัตโนมัติลุ่มน้ำทะเลสาบสงขลา กรมทรัพยากรน้ำ ประจำวันที่ 27 มีนาคม 2561

ข้อมูลระดับน้ำ (25 – 27 มี.ค. 2561) ที่มา : กรมทรัพยากรน้ำ

สถานี	ตำบล	อำเภอ	จังหวัด	ระดับน้ำวิกฤติ-ม.รทก.	อาทิตย์	จันทร์	อังคาร	แนวโน้ม (เพิ่ม/ลด)
					25 มี.ค.	26 มี.ค.	27 มี.ค.	
คลองอู่ตะเภาตอนบน	พังงา	สะเดา	สงขลา	18.60	12.75	12.70	12.70	ทรงตัว
คลองอู่ตะเภาตอนล่าง	หาดใหญ่	หาดใหญ่	สงขลา	7.24	0.45	0.36	0.29	ลดลง
คลองรัศมี	กำแพงเพชร	รัศมี	สงขลา	21.38	13.20	13.14	13.08	ลดลง
คลองตะโหมด(ท่าเขียด)	แม่ขี	ตะโหมด	พัทลุง	26.52	21.98	21.99	21.97	ลดลง
คลองนาท่อม	ร่มเมือง	เมือง	พัทลุง	27.00	20.23	20.23	20.22	ลดลง
คลองท่าแนะ	เขาย่า	ศรีบรรพต	พัทลุง	36.53	34.15	34.10	34.08	ลดลง

ปริมาณน้ำในลำน้ำของคลองต่างๆ ในพื้นที่ลุ่มน้ำทะเลสาบสงขลา วันที่ 27 มีนาคม 2561

สถานีคลองอู่ตะเภาตอนล่าง - ต.หาดใหญ่ อ.หาดใหญ่ จ.สงขลา
(ลุ่มน้ำทะเลสาบสงขลา)



สถานีคลองตะหมอก(ท่าเขียด) - ต.แม่ขรี อ.ตะหมอก จ.พัทลุง
(ลุ่มน้ำทะเลสาบสงขลา)



สถานีลำปำ - ต.ลำปำ อ.เมือง จ.พัทลุง
(ลุ่มน้ำทะเลสาบสงขลา)



4) สรุป

สถานการณ์น้ำในลุ่มน้ำทะเลสาบสงขลาประจำวันที่ 27 มีนาคม 2561 ปัจจุบันสถานการณ์น้ำในลำน้ำ โดยทั่วไปอยู่ในภาวะปกติ (ระดับน้ำต่ำกว่าระดับตลิ่งต่ำสุด) สถานการณ์น้ำในลำน้ำส่วนใหญ่มีแนวโน้มลดลง และเพิ่มขึ้นในบางพื้นที่

รายงานระดับน้ำจากกล้อง
CCTV



รายงานระดับน้ำจากกล้อง CCTV
ณ. วันที่ 27 มีนาคม พ.ศ. 2561



สรุปสถานการณ์น้ำในลำนน้ำสายหลัก

- สะพานพระเมรุมา - อ.เมือง จ.สุโขทัย (ลุ่มน้ำยม) สถานการณ์น้ำปกติ
- สะพานนครน่านพัฒนา อ.เมือง จ.น่าน (ลุ่มน้ำน่าน) สถานการณ์น้ำปกติ
- เทศบาล ต.นาแก - อ.นาแก จ.นครพนม (ห้วยน้ำก่า/โขงอีสาน) สถานการณ์น้ำปกติ
- สตึก - อ.สตึก จ.บุรีรัมย์ (ลุ่มน้ำมูล) สถานการณ์น้ำปกติ
- เสนา อ.เสนา จ.พระนครศรีอยุธยา (ลุ่มน้ำเจ้าพระยา) สถานการณ์น้ำปกติ
- วัดพระรูป - อ.เมือง จ.สุพรรณบุรี (ลุ่มน้ำท่าจีน) สถานการณ์น้ำปกติ
- สถานีอุตตะมาตอนล่าง - อ.หาดใหญ่ จ.สงขลา (ลุ่มน้ำทะเลสาบสงขลา) สถานการณ์น้ำปกติ

สะพานพระเมรุมา - อ.เมือง จ.สุโขทัย
(ลุ่มน้ำยม)



ระดับน้ำปัจจุบัน	43.10	ม.รทก.
ระดับตลิ่งต่ำสุด	48.59	ม.รทก.
ระดับท้องน้ำ	41.13	ม.รทก.

สถานีห้วยหลวง - อ.เมือง จ.อุดรธานี
(ลุ่มน้ำโขง)



ระดับน้ำปัจจุบันต่ำกว่าตลิ่ง	-	ม.รทก.
ระดับตลิ่งต่ำสุด	169.93	ม.รทก.
ระดับท้องน้ำ	166.69	ม.รทก.

<http://mekhala.dwr.go.th>

สะพานบ้านโพทะเล - อ.โพทะเล จ.พิจิตร
(ลุ่มน้ำยม)



ระดับน้ำปัจจุบัน	26.10	ม.รทก.
ระดับตลิ่งต่ำสุด	31.63	ม.รทก.
ระดับท้องน้ำ	20.59	ม.รทก.

สถานีแม่น้ำเลย - อ.เมือง จ.เลย
(ลุ่มน้ำโขง)



ระดับน้ำปัจจุบัน	230.20	ม.รทก.
ระดับตลิ่งต่ำสุด	-	ม.รทก.
ระดับท้องน้ำ	-	ม.รทก.

สถานีห้วยผ่าย - อ.แม่สาย จ.เชียงราย
(แม่สาย/โขง)



ระดับน้ำปัจจุบันต่ำกว่าตลิ่ง	-	ม.รทก.
ระดับตลิ่งต่ำสุด	-	ม.รทก.
ระดับท้องน้ำ	394.87	ม.รทก.

วัดทุ่งธาตุ - อ.โพธิสัย จ.หนองคาย
(ห้วยหลวง/โขงอีสาน)



ระดับน้ำปัจจุบันต่ำกว่าตลิ่ง	-	ม.รทก.
ระดับตลิ่งต่ำสุด	159.43	ม.รทก.
ระดับท้องน้ำ	147.95	ม.รทก.

บ้านศาลปากน้ำ - อ.ท่าอุเทน จ.นครพนม
(แม่น้ำสงคราม/ลุ่มน้ำโขงอีสาน)



ระดับน้ำปัจจุบันต่ำกว่าตลิ่ง	-	ม.รทก.
ระดับตลิ่งต่ำสุด	142.11	ม.รทก.
ระดับท้องน้ำ	131.25	ม.รทก.

สง.ส่วนอุทกหนองคาย - อ.เมือง จ.หนองคาย
(ลุ่มน้ำโขง)



ระดับน้ำปัจจุบันต่ำกว่าตลิ่ง	-	ม.รทก.
ระดับตลิ่งต่ำสุด	166.65	ม.รทก.
ระดับท้องน้ำ	149.20	ม.รทก.

บ้านท่าสะอาด - อ.เขาก จ.บึงกาฬ
(แม่น้ำสงคราม/ลุ่มน้ำโขง)



ระดับน้ำปัจจุบันต่ำกว่าตลิ่ง	-	ม.รทก.
ระดับตลิ่งต่ำสุด	144.92	ม.รทก.
ระดับท้องน้ำ	134.18	ม.รทก.

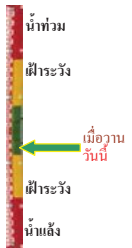
ร.ร.เทศบาล 4 - อ.เมือง จ.นครราชสีมา
(ลำตะคอง/มูล)



ระดับน้ำปัจจุบัน	176.60	ม.รทก.
ระดับตลิ่งต่ำสุด	178.00	ม.รทก.
ระดับท้องน้ำ	-	ม.รทก.

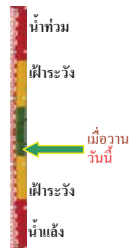
<http://mekhala.dwr.go.th>

สตึก - อ.สตึก จ.บุรีรัมย์
(ลุ่มน้ำมูล)



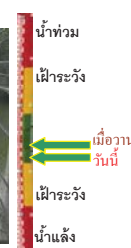
ระดับน้ำปัจจุบัน	124.60	ม.รทก.
ระดับตลิ่งต่ำสุด	128.76	ม.รทก.
ระดับท้องน้ำ	121.50	ม.รทก.

เชิงสะพานลิงห์บุรี - อ.เมือง จ.สิงห์บุรี
(ลุ่มน้ำเจ้าพระยา)



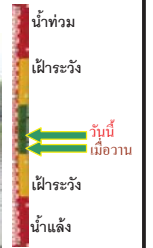
ระดับน้ำปัจจุบัน	2.40	ม.รทก.
ระดับตลิ่งต่ำสุด	11.50	ม.รทก.
ระดับท้องน้ำ	-2.14	ม.รทก.

อุทัยใหม่ - อ.เมือง จ.อุทัยธานี
(ลุ่มน้ำเจ้าพระยา)



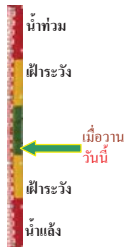
ระดับน้ำปัจจุบัน	16.30	ม.รทก.
ระดับตลิ่งต่ำสุด	-	ม.รทก.
ระดับท้องน้ำ	-	ม.รทก.

สะพานปรีดีฯ - อ.เมือง จ.พระนครศรีอยุธยา
(ลุ่มน้ำเจ้าพระยา)



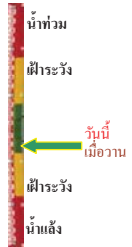
ระดับน้ำปัจจุบัน	-0.05	ม.รทก.
ระดับตลิ่งต่ำสุด	-	ม.รทก.
ระดับท้องน้ำ	-	ม.รทก.

บ้านยางมณี - อ.โพธิ์ทอง จ.อ่างทอง
(ลุ่มน้ำเจ้าพระยา)



ระดับน้ำปัจจุบันต่ำกว่าสภาพ		
ระดับตลิ่งต่ำสุด	-	ม.รทก.
ระดับท้องน้ำ	-	ม.รทก.

บ้านป้อม - อ.พระนครศรีอยุธยา
จ.พระนครศรีอยุธยา (ลุ่มน้ำเจ้าพระยา)



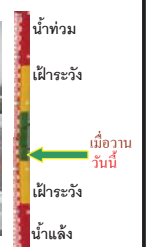
ระดับน้ำปัจจุบัน	8.10	ม.รทก.
ระดับตลิ่งต่ำสุด	-	ม.รทก.
ระดับท้องน้ำ	-	ม.รทก.

สะพานข้ามแม่น้ำท่าจีน 3 - อ.เมือง
จ.สมุทรสาคร (ลุ่มน้ำท่าจีน)



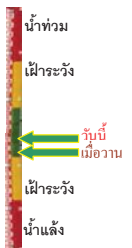
ระดับน้ำปัจจุบัน	-0.04	ม.รทก.
ระดับตลิ่งต่ำสุด	1.37	ม.รทก.
ระดับท้องน้ำ	-6.73	ม.รทก.

สะพานบุญรัตนประชานุวัฒน์ - อ.สามพราน
จ.นครปฐม (ลุ่มน้ำท่าจีน)



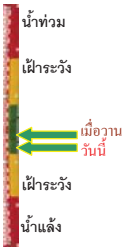
ระดับน้ำปัจจุบัน	0.68	ม.รทก.
ระดับตลิ่งต่ำสุด	1.46	ม.รทก.
ระดับท้องน้ำ	-7.22	ม.รทก.

เสนา - อ.เสนา จ.พระนครศรีอยุธยา
(ลุ่มน้ำเจ้าพระยา)



ระดับน้ำปัจจุบัน	1.40	ม.รทก.
ระดับตลิ่งต่ำสุด	-	ม.รทก.
ระดับท้องน้ำ	-	ม.รทก.

เชิงสะพานบริรักษ์ - อ.เมือง จ.อุทัยธานี
(ลุ่มน้ำสะแกกรัง)



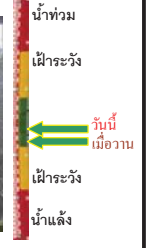
ระดับน้ำปัจจุบัน	6.10	ม.รทก.
ระดับตลิ่งต่ำสุด	19.90	ม.รทก.
ระดับท้องน้ำ	-	ม.รทก.

สะพานข้ามแม่น้ำท่าจีน ทางหลวง346
อ.บางเลน จ.นครปฐม (ลุ่มน้ำท่าจีน)



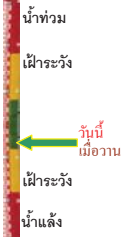
ระดับน้ำปัจจุบัน	-0.34	ม.รทก.
ระดับตลิ่งต่ำสุด	0.89	ม.รทก.
ระดับท้องน้ำ	-5.93	ม.รทก.

สะพานข้ามแม่น้ำท่าจีน ทางหลวง3365
อ.สามข จ.สุพรรณบุรี (ลุ่มน้ำท่าจีน)



ระดับน้ำปัจจุบัน	4.26	ม.รทก.
ระดับตลิ่งต่ำสุด	5.70	ม.รทก.
ระดับท้องน้ำ	0.46	ม.รทก.

สะพานสามง่าม-ท่าโบสถ์ อ.หันคา จ.ชัยนาท (ลุ่มน้ำท่าจีน)



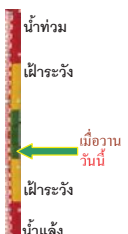
ระดับน้ำปัจจุบัน 12.32 ม.รทก.
ระดับตลิ่งต่ำสุด 13.14 ม.รทก.
ระดับท้องน้ำ 10.08 ม.รทก.

ร.ร.อนุบาลบางสะพาน - อ.บางสะพาน จ.ประจวบคีรีขันธ์ (คลองบางสะพาน/ชายฝั่งทะเลตะวันตก)



ระดับน้ำปัจจุบัน 0.80 ม.รทก.
ระดับตลิ่งต่ำสุด 4.16 ม.รทก.
ระดับท้องน้ำ -0.14 ม.รทก.

เชิงสะพานฉะเชิงเทรา - อ.เมือง จ.ฉะเชิงเทรา (ลุ่มน้ำบางปะกง)



ระดับน้ำปัจจุบัน 1.00 ม.รทก.
ระดับตลิ่งต่ำสุด 1.90 ม.รทก.
ระดับท้องน้ำ - ม.รทก.

สถานีอุตะภาคอนล่าง - อ.หาดใหญ่ จ.สงขลา (ลุ่มน้ำทะเลสาบสงขลา)



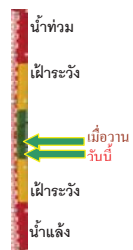
ระดับน้ำปัจจุบัน 0.40 ม.รทก.
ระดับตลิ่งต่ำสุด 8.93 ม.รทก.
ระดับท้องน้ำ -1.93 ม.รทก.

สถานีคลองตะโหมด - อ.ตะโหมด จ.พัทลุง (ลุ่มน้ำทะเลสาบสงขลา)



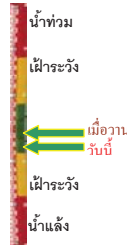
ระดับน้ำปัจจุบันต่ำกว่าสภาพ
ระดับตลิ่งต่ำสุด 27.94 ม.รทก.
ระดับท้องน้ำ 20.52 ม.รทก.

สถานีลำปำ - อ.เมือง จ.พัทลุง (ลุ่มน้ำทะเลสาบสงขลา)



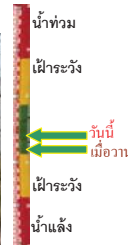
ระดับน้ำปัจจุบัน -0.50 ม.รทก.
ระดับตลิ่งต่ำสุด 1.15 ม.รทก.
ระดับท้องน้ำ -2.86 ม.รทก.

อุทกวิทยาเชียงใหม่ - อ.เชียงใหม่ จ.เชียงใหม่ (ลุ่มน้ำโขงเหนือ)



ระดับน้ำปัจจุบัน 2.90 ม.รทก.
ระดับตลิ่งต่ำสุด - ม.รทก.
ระดับท้องน้ำ - ม.รทก.

สถานีวัดแม่น้ำโขง (MRC) - อ.เชียงคาน จ.เลย (ลุ่มน้ำโขงอีสาน)



ระดับน้ำปัจจุบัน 5.20 ม.รทก.
ระดับตลิ่งต่ำสุด - ม.รทก.
ระดับท้องน้ำ - ม.รทก.

สถานีวัดแม่น้ำโขง (MRC) - อ.โขงเจียม จ.อุบลราชธานี (ลุ่มน้ำโขงอีสาน)



ระดับน้ำปัจจุบันต่ำกว่าสภาพ
ระดับตลิ่งต่ำสุด - ม.รทก.
ระดับท้องน้ำ - ม.รทก.

สถานีบ้านบางแก้ว - อ.บรรพตพิสัย จ.นครสวรรค์ (ลุ่มน้ำปิง-วัง-สะแกกรัง-ป่าสัก)



ระดับน้ำปัจจุบัน 2.40 ม.รทก.
ระดับตลิ่งต่ำสุด - ม.รทก.
ระดับท้องน้ำ - ม.รทก.

สถานีบ้านปากห้องห้วยจี่ - อ.บ้านตาก จ.ตาก (ลุ่มน้ำปิง-วัง-สะแกกรัง-ป่าสัก)



ระดับน้ำปัจจุบัน 3.30 ม.รทก.
ระดับตลิ่งต่ำสุด - ม.รทก.
ระดับท้องน้ำ - ม.รทก.

สถานีบ้านจางวาง - อ.หล่มสัก จ.เพชรบูรณ์ (ลุ่มน้ำปิง-วัง-สะแกกรัง-ป่าสัก)



ระดับน้ำปัจจุบัน 1.40 ม.รทก.
ระดับตลิ่งต่ำสุด - ม.รทก.
ระดับท้องน้ำ - ม.รทก.

สถานีแม่น้ำป่าสัก - อ.เมือง จ.เพชรบูรณ์
(ลุ่มน้ำป่าสัก-วังสะแกกรัง-ป่าสัก)



ระดับน้ำปัจจุบัน 3.90 ม.รทก.
ระดับตลิ่งต่ำสุด - ม.รทก.
ระดับท้องน้ำ - ม.รทก.

สถานีแม่น้ำป่าสัก - อ.เสาไห้ จ.สระบุรี
(ลุ่มน้ำป่าสัก-วังสะแกกรัง-ป่าสัก)



ระดับน้ำปัจจุบัน 3.50 ม.รทก.
ระดับตลิ่งต่ำสุด - ม.รทก.
ระดับท้องน้ำ - ม.รทก.

สถานีแม่น้ำป่าสัก - อ.แก่งคอย จ.สระบุรี
(ลุ่มน้ำป่าสัก-วังสะแกกรัง-ป่าสัก)



ระดับน้ำปัจจุบัน 1.65 ม.รทก.
ระดับตลิ่งต่ำสุด - ม.รทก.
ระดับท้องน้ำ - ม.รทก.

<http://mekhala.dwr.go.th>

จังหวัด	สถานที่ตั้งกล้อง	แม่น้ำ/ลุ่มน้ำ	วิกฤติ	วิกฤติ	ระดับน้ำ (ม.รทก.)			สถานการณ์	หมายเหตุ
			น้ำแล้ง	น้ำท่วม	พ.ศ.2560				
			ระดับน้อยกว่า	ระดับมากกว่า	16 มี.ค.	26 มี.ค.	27 มี.ค.		
จ.สุโขทัย	สะพานพระแม่ย่า อ.เมือง	ยม	42.48	48.59	42.80	42.80	43.10	น้ำปกติ	↑
จ.พิษณุโลก	สะพานบางระกำ อ.บางระกำ	ยม	31.73	37.23	N/A	N/A	N/A	น้ำปกติ	↔
จ.พิจิตร	สะพานโพทะเล อ.โพทะเล	ยม	22.58	30.63	26.00	26.00	26.10	น้ำปกติ	↑
จ.พิษณุโลก	โนนท่าซาว อ.เมือง	น่าน	37.33	45.04	N/A	N/A	N/A	น้ำปกติ	↔
จ.นครสวรรค์	วัดเขาไชยเหนือ อ.ชุมแสง	น่าน	18.73	25.60	N/A	N/A	N/A	น้ำปกติ	↔
จ.นครสวรรค์	บ้านทับกฤช อ.ชุมแสง (ทับกฤชใต้)	น่าน	-	26.16	N/A	N/A	N/A	น้ำปกติ	↔
จ.อุตรดิตถ์	สะพานท่าเสา อ.เมือง	น่าน	49.22	56.91	55.10	54.95	55.25	น้ำปกติ	↑
จ.พิจิตร	สะพานเฉลิมพระเกียรติ 19 72 พรรษา อ.บางมูลนาก	น่าน	18.19	27.23	N/A	N/A	N/A	น้ำปกติ	↔
จ.พิษณุโลก	สะพานสุพรรณกัลยา อ.เมือง	น่าน	33.98	44.52	N/A	N/A	N/A	น้ำปกติ	↔
จ.อุตรดิตถ์	สถานีห้วยหลวง อ.เมือง	โขง	-	-	N/A	N/A	N/A	น้ำปกติ	↔
จ.เลย	สถานีแม่น้ำเลย อ.เมือง	โขง	-	-	230.20	230.25	230.20	น้ำปกติ	↓
จ.เชียงใหม่	สถานีห้วยฝ้าย อ.แม่สาย	แม่สาย/โขง	395.79	396.50	N/A	N/A	N/A	น้ำปกติ	↔
จ.หนองคาย	สง.ส่วนอุทกหนองคาย อ.เมือง	โขง	157.85	166.70	N/A	N/A	N/A	น้ำปกติ	↔
จ.หนองคาย	วัดทุ่งลาด อ.โพนทิสัย	ห้วยหลวง/โขงอีสาน	150.50	159.43	N/A	N/A	N/A	น้ำปกติ	↔
จ.นครพนม	บ้านคตลพน้ำ อ.ท่าอุเทน	น้ำสงคราม/โขงอีสาน	133.42	141.02	142.33	N/A	N/A	น้ำปกติ	↔
จ.นครราชสีมา	ร.ร.เทศบาล 4 อ.เมือง	ลำตะคอง/มูล	174.60	178.00	176.60	176.50	176.60	น้ำปกติ	↑
จ.บุรีรัมย์	สตึก อ.สตึก	มูล	123.13	128.76	124.60	124.60	124.60	น้ำปกติ	↔
จ.สิงห์บุรี	เชิงสะพานสิงห์บุรี อ.เมือง	เจ้าพระยา	3.45	11.50	2.40	2.40	2.40	น้ำปกติ	↔
จ.อ่างทอง	บ้านยางมณี อ.โพธิ์ทอง	เจ้าพระยา	-	9.11	N/A	N/A	N/A	น้ำปกติ	↔
จ. พระนครศรีอยุธยา	บ้านป้อม อ.พระนครศรีอยุธยา	เจ้าพระยา	-	-	N/A	8.10	8.10	น้ำปกติ	↔
จ. พระนครศรีอยุธยา	อ.เสนา	น้อย/เจ้าพระยา	2.00	5.00	1.00	1.30	1.40	น้ำปกติ	↑
จ.อุทัยธานี	เชิงสะพานสิริวัณ อ.เมือง	สะแกกรัง	15.16	19.90	6.00	6.30	6.10	น้ำปกติ	↓
จ.อุทัยธานี	ลูท้อยใหม่ อ.เมือง	สะแกกรัง	-	-	16.50	16.40	16.30	น้ำปกติ	↓
จ. พระนครศรีอยุธยา	สะพานปรีดี อ.พระนครศรีอยุธยา	เจ้าพระยา	-	-	-0.40	-0.40	-0.05	น้ำปกติ	↓
จ.นครปฐม	สะพานบุญรัตนประจักษ์ อ.สามพราน	ท่าจีน	-5.59	-0.30	0.88	0.68	0.68	น้ำปกติ	↔
จ.สุพรรณบุรี	สะพานวัดพระรูป อ.เมือง	ท่าจีน	-1.26	2.75	1.45	1.45	1.45	น้ำปกติ	↔
จ.ชัยนาท	สะพานสามงาม-ท่าโบสถ์ อ.หันคา	ท่าจีน	10.69	12.83	12.22	12.32	12.32	น้ำปกติ	↔
จ.ฉะเชิงเทรา	เชิงสะพานฉะเชิงเทรา อ.เมือง	บางปะกง	-0.01	1.90	1.20	1.00	1.00	น้ำปกติ	↔
จ.ฉะเชิงเทรา	ตรังจันทน์วัดจันทนาราม อ.เมือง	อ.บางปะกง	0.20	3.73	N/A	N/A	N/A	น้ำปกติ	↔
จ.ประจวบคีรีขันธ์	ร.ร.อนุบาลบางสะพาน อ.บางสะพาน	คลองบางสะพาน	-	3.30	1.15	1.00	0.80	น้ำปกติ	↓
จ.สงขลา	สถานีคลองคูเต่า อ.หาดใหญ่	ทะเลสาบสงขลา	-	-	0.20	0.40	0.40	น้ำปกติ	↔
จ.พัทลุง	สถานีคลองตะโหมด อ.ตะโหมด	ทะเลสาบสงขลา	-	-	N/A	N/A	N/A	น้ำปกติ	↔
จ.พัทลุง	สถานีลำปำ อ.เมือง	ทะเลสาบสงขลา	-	-	-0.45	-0.45	-0.50	น้ำปกติ	↑
จ.เชียงใหม่	อุทกวิทยาเชียงใหม่ อ.เชียงใหม่	-	-	-	3.00	3.00	2.90	น้ำปกติ	↓
จ.เลย	สถานีวัดแม่น้ำโขง (MRC) เชียงคาน อ.เชียงคาน	โขง	-	-	5.00	5.00	5.20	น้ำปกติ	↑
จ.อุบลราชธานี	สถานีวัดแม่น้ำโขง (MRC) เชียงคาน อ.โขงเจียม	-	-	-	N/A	N/A	N/A	น้ำปกติ	↔
จ.นครสวรรค์	บ้านบางแก้ว อ.บรรพตพิสัย	ป่าสัก-สะแกกรัง-ป่าสัก	-	-	2.30	2.15	2.40	น้ำปกติ	↑
จ.ตาก	บ้านปากร่องห้วยจี่ อ.บ้านตาก	ป่าสัก-สะแกกรัง-ป่าสัก	-	-	3.00	3.00	3.30	น้ำปกติ	↑
จ.เพชรบูรณ์	บ้านจางวาง อ.หล่มสัก	ป่าสัก-สะแกกรัง-ป่าสัก	-	-	1.55	1.40	1.40	น้ำปกติ	↔
จ.เพชรบูรณ์	แม่น้ำป่าสักที่ อ.เมืองเพชรบูรณ์	ป่าสัก-สะแกกรัง-ป่าสัก	-	-	3.00	N/A	2.90	น้ำปกติ	↓
จ.สระบุรี	แม่น้ำป่าสักที่ อ.เสาไห้	ป่าสัก-สะแกกรัง-ป่าสัก	-	-	3.40	3.50	3.50	น้ำปกติ	↔
จ.สระบุรี	แม่น้ำป่าสักที่ อ.แก่งคอย	ป่าสัก-สะแกกรัง-ป่าสัก	-	-	1.40	1.65	1.65	น้ำปกติ	↔

**ม.รทก. คือ เมตรเทียบกับระดับน้ำทะเลปานกลาง

** ระดับน้ำทะเลปานกลาง (Mean Sea Level) หรือ รทก. เป็นค่าการวัด ระดับน้ำทะเลสูงสุด (High Tide : HT) และต่ำสุด (Low Tide : LT) ของแต่ละวันในช่วงระยะเวลาที่กำหนด แล้วนำค่ามาเฉลี่ยเป็นระดับน้ำทะเลปานกลาง สำหรับระยะเวลาที่ทำการวัดโดยทั่วไปจะคิดเป็นเวลา ๑๘.๖ ปี ตามวัฏจักรของน้ำ ระดับน้ำทะเลปานกลางของแต่ละบริเวณทั่วโลกอาจจะมีความสูงไม่เท่ากัน ในประเทศไทยใช้เวลานับการวัด ๕ ปี โดยเลือกที่ตำแหน่งทะเลสาบสงขลา จังหวัดประจวบคีรีขันธ์ เป็นที่วัด แล้วนำมาหาค่าเฉลี่ย เพื่อใช้เป็นค่าระดับน้ำทะเลปานกลาง ให้มีค่า ๑.๐๐๐ เมตร ทำการถ่ายโยงมายังทุก BM-A (ซึ่งถือว่าเป็นจุดหลักฐานมาตรฐานของประเทศ) ซึ่งมีค่าระดับน้ำทะเลปานกลาง ๑.๔๘๗๗ เมตร

*N/A คือ อ่านค่าระดับจากไม้วัดระดับ (Staff) ไม่ได้ / ไม้วัดระดับ (Staff) ชำรุด