



**สภาวะอากาศ** ประเทศไทยตอนบนมีอากาศร้อนโดยทั่วไป กับมีฝนฟ้าคะนองบางพื้นที่ในบริเวณภาคเหนือ ภาคตะวันออกเฉียงเหนือ ชายฝั่งของภาคตะวันออก และภาคกลาง ส่วนภาคใต้มีฝนน้อย..



**สถานการณ์น้ำ**

กรมอุตุนิยมวิทยา ชี้ภาคเหนือ-ภาคอีสาน-ภาคต่อ.-ภาคกลาง ร้อนฝนฟ้าคะนอง กทม.ตก ๒๐%

จ.นครราชสีมา ภัยแล้งโคราชกระทบผู้เลี้ยงปลาในบ่อหลังน้ำแห้งขอด

จ.พังงา ภัยแล้งกระทบชาวพังงาเริ่มขาดน้ำอุปโภคบริโภค

**สถานการณ์น้ำต่างประเทศ**

**การช่วยเหลือ**

จ.นครราชสีมา กองบิน ๑ ปลอ่ยขบวนรถน้ำช่วยภัยแล้งโคราช (หมายเหตุ ข้อมูลข่าวจาก เดลินิวส์ ไอ เอ็น เอ็น)

**สถานการณ์น้ำ**

**ระดับน้ำในแม่น้ำโขง** : MRC: Mekong River Commission ณ วันที่ ๑๙ มีนาคม ๒๕๖๑

สถานี	ระดับตลิ่ง	ระดับน้ำ ๑๒ มี.ค. ๖๑	ระดับน้ำ ๑๙ มี.ค.๖๑	+สูงกว่าตลิ่ง -ต่ำกว่าตลิ่ง	แนวโน้ม
อ.เชียงแสน จ.เชียงราย	๑๒.๘๐	๒.๐๑	๒.๖๖	-๑๐.๑๔	ทรงตัว
อ.เชียงคาน จ.เลย	๑๖.๐๐	๔.๔๔	๔.๑๒	-๑๑.๘๘	เพิ่มขึ้น
อ.เมือง จ.หนองคาย	๑๒.๒๐	๑.๗๐	๑.๒๑	-๑๐.๙๙	เพิ่มขึ้น
อ.เมือง จ.นครพนม	๑๒.๐๐	๑.๗๘	๑.๓๘	-๑๐.๖๒	ลดลง
อ.เมือง จ.มุกดาหาร	๑๒.๕๐	๒.๑๑	๑.๘๘	-๑๐.๖๒	เพิ่มขึ้น
อ.โขงเจียม จ.อุบลราชธานี	๑๔.๕๐	๒.๓๙	๒.๒๕	-๑๒.๒๕	ลดลง

หมายเหตุ : ระดับ (รสม.) ข้อมูลจาก <http://www.dwr.go.th/>

**ระดับน้ำ-ลุ่มน้ำเลสาบสงขลา** ลุ่มน้ำทะเลสาบสงขลา ปัจจุบันสถานการณ์น้ำในลำน้ำโดยทั่วไปอยู่ในภาวะปกติ (ระดับน้ำต่ำกว่าระดับตลิ่งต่ำสุด)สถานการณ์น้ำในลำน้ำส่วนใหญ่มีแนวโน้มลดลงและเพิ่มขึ้นในบางพื้นที่(ข้อมูลวันที่ ๒๖ มี.ค.๒๕๖๑ ที่กรมทรัพยากรน้ำ) สถานีคลองอู่ตะเภาตอนบน อ.สะเดา จ.สงขลา สถานีคลองอู่ตะเภาตอนล่าง อ.หาดใหญ่ จ.สงขลา สถานีคลองรัตภูมิ อ.รัตภูมิ จ.สงขลา สถานีคลองตะโหมด อ. ตะโหมด จ.พัทลุง สถานีคลองนาท่อม อ.เมือง จ.พัทลุง สถานีคลองท่าแนะ อ.ศรีบรรพต จ.พัทลุง วัดปริมาณน้ำได้ ๑๒.๗๐ ๐.๓๖ ๑๓.๑๔ ๒๑.๙๙ ๒๐.๒๓ และ ๓๔.๑๐ ลบม/วินาที

สถานีตรวจวัดระดับน้ำ (CCTV) ณ วันที่ ๒๗ มีนาคม ๒๕๖๑ การตรวจวัดระดับน้ำจากกล้อง (CCTV) ระดับน้ำส่วนใหญ่อยู่ในเกณฑ์ปกติ

จังหวัด	สถานที่ตั้งกล้อง	แม่น้ำ/ลำน้ำ	วิกฤติ	วิกฤติ	ระดับน้ำ (ม.รทก.) พ.ศ.2560			สถานการณ์	หมายเหตุ
			น้ำแล้ง	น้ำท่วม	16 มี.ค.	26 มี.ค.	27 มี.ค.		
			ระดับน้อยกว่า	ระดับมากกว่า					
จ.สุโขทัย	สะพานพระเมรุมา อ.เมือง	ยม	42.48	48.59	42.80	42.80	43.10	น้ำปกติ	↑
จ.พิษณุโลก	สะพานบางระกำ อ.บางระกำ	ยม	31.73	37.23	N/A	N/A	N/A	น้ำปกติ	↔
จ.พิจิตร	สะพานโพทะเล อ.โพทะเล	ยม	22.58	30.63	26.00	26.00	26.10	น้ำปกติ	↑
จ.พิษณุโลก	โน้ทบุชา อ.เมือง	น่าน	37.33	45.04	N/A	N/A	N/A	น้ำปกติ	↔
จ.นครสวรรค์	วัดเกษไชโยเหนือ อ.ชุมแสง	น่าน	18.73	25.60	N/A	N/A	N/A	น้ำปกติ	↔
จ.นครสวรรค์	บ้านทับกฤษ อ.ชุมแสง (ทับกฤษใต้)	น่าน	-	26.16	N/A	N/A	N/A	น้ำปกติ	↔
จ.อุตรดิตถ์	สะพานท่าเสา อ.เมือง	น่าน	49.22	56.91	55.10	54.95	55.25	น้ำปกติ	↑
จ.พิจิตร	สะพานเสียวพระพิรุณ ๑.๑7๒ พรรษา อ.บางมูลนาก	น่าน	18.19	27.23	N/A	N/A	N/A	น้ำปกติ	↔
จ.พิษณุโลก	สะพานสุพรรณกัลยา อ.เมือง	น่าน	33.98	44.52	N/A	N/A	N/A	น้ำปกติ	↔
จ.อุตรธานี	สถานีห้วยหลวง อ.เมือง	โขง	-	-	N/A	N/A	N/A	น้ำปกติ	↔
จ.เลย	สถานีแม่น้ำเลย อ.เมือง	โขง	-	-	230.20	230.25	230.20	น้ำปกติ	↓
จ.เชียงราย	สถานีห้วยฝาย อ.แม่สาย	แม่สาย/โขง	395.79	396.50	N/A	N/A	N/A	น้ำปกติ	↔
จ.หนองคาย	สูงเนิน อ.หนองคาย อ.เมือง	โขง	157.85	166.70	N/A	N/A	N/A	น้ำปกติ	↔
จ.หนองคาย	วัดทุ่งธาตุ อ.โพนพิสัย	ห้วยหลวง/โขงอีสาน	150.50	159.43	N/A	N/A	N/A	น้ำปกติ	↔
จ.นครพนม	บ้านตาสปากน้ำ อ.ท่าอุเทน	น้ำสงคราม/โขงอีสาน	133.42	141.02	142.33	N/A	N/A	น้ำปกติ	↔
จ.นครราชสีมา	ร.ร.เทศบาล 4 อ.เมือง	ลำตะคอง/มูล	174.60	178.00	176.60	176.50	176.60	น้ำปกติ	↑
จ.บุรีรัมย์	สตีก อ.สตีก	มูล	123.13	128.76	124.60	124.60	124.60	น้ำปกติ	↔
จ.สิงห์บุรี	เชิงสะพานสิงห์บุรี อ.เมือง	เจ้าพระยา	3.45	11.50	2.40	2.40	2.40	น้ำปกติ	↔
จ.อ่างทอง	บ้านยางนอ อ.โพธิ์ทอง	เจ้าพระยา	-	9.11	N/A	N/A	N/A	น้ำปกติ	↔
จ.พระนครศรีอยุธยา	บ้านป้อม อ.พระนครศรีอยุธยา	เจ้าพระยา	-	-	N/A	8.10	8.10	น้ำปกติ	↔
จ.พระนครศรีอยุธยา	อ.เสนา	น้อย/เจ้าพระยา	2.00	5.00	1.00	1.30	1.40	น้ำปกติ	↑
จ.อุทัยธานี	เชิงสะพานบริรักษ์ อ.เมือง	สะแกกรัง	15.16	19.90	6.00	6.30	6.10	น้ำปกติ	↓
จ.อุทัยธานี	อุทัยใหม่ อ.เมือง	สะแกกรัง	-	-	16.50	16.40	16.30	น้ำปกติ	↓
จ.พระนครศรีอยุธยา	สะพานปฐวี อ.พระนครศรีอยุธยา	เจ้าพระยา	-	-	-0.40	-0.40	-0.05	น้ำปกติ	↑
จ.นครปฐม	สะพานอุทิศนบระชาวินัน อ.สามพราน	ท่าจีน	-5.59	-0.30	0.88	0.68	0.68	น้ำปกติ	↔
จ.สุพรรณบุรี	สะพานวัดพระขุม อ.เมือง	ท่าจีน	-1.26	2.75	1.45	1.45	1.45	น้ำปกติ	↔
จ.ชัยนาท	สะพานสามง่าม-ท่าโสม อ.หันคา	ท่าจีน	10.69	12.83	12.22	12.32	12.32	น้ำปกติ	↔
จ.ฉะเชิงเทรา	เชิงสะพานฉะเชิงเทรา อ.เมือง	บางปะกง	-0.01	1.90	1.20	1.00	1.00	น้ำปกติ	↔
จ.ฉะเชิงเทรา	ตรงข้ามวัดอัมรินทร์ อ.เมือง	เจ้าพระยา	0.20	3.73	N/A	N/A	N/A	น้ำปกติ	↔
จ.ประจวบคีรีขันธ์	ร.ร.อนุบาลบางสะพาน อ.บางสะพาน	คลองชะเมา/คลองชะเมา	-	3.30	1.15	1.00	0.80	น้ำปกติ	↓
จ.สงขลา	สถานีคลองอู่ตะเภา อ.หาดใหญ่	ทะเลสาบสงขลา	-	-	0.20	0.40	0.40	น้ำปกติ	↔
จ.พัทลุง	สถานีคลองตอหมื่น อ.ตะโหมด	ทะเลสาบสงขลา	-	-	N/A	N/A	N/A	น้ำปกติ	↔
จ.พัทลุง	สถานีลำปำ อ.เมือง	ทะเลสาบสงขลา	-	-	-0.45	-0.45	-0.50	น้ำปกติ	↑
จ.เชียงราย	อุทกวิทยาเชียงแสน อ.เชียงแสน	-	-	-	3.00	3.00	2.90	น้ำปกติ	↓
จ.เลย	สถานีวัดแม่น้ำโขง (MRC) เชียงคาน อ.เชียงคาน	โขง	-	-	5.00	5.00	5.20	น้ำปกติ	↑
จ.อุบลราชธานี	สถานีวัดแม่น้ำโขง (MRC) เชียงคาน อ.โขงเจียม	-	-	-	N/A	N/A	N/A	น้ำปกติ	↔
จ.นครสวรรค์	บ้านบางแก้ว อ.บรรพตพิสัย	วัง-สะแกกรัง-ป่าสัก	-	-	2.30	2.15	2.40	น้ำปกติ	↑
จ.ตาก	บ้านปากเรือห้วยจี่ อ.บ้านตาก	วัง-สะแกกรัง-ป่าสัก	-	-	3.00	3.00	3.30	น้ำปกติ	↑
จ.เพชรบูรณ์	บ้านจางวาง อ.หล่มสัก	วัง-สะแกกรัง-ป่าสัก	-	-	1.55	1.40	1.40	น้ำปกติ	↔
จ.เพชรบูรณ์	แม่น้ำป่าสักที่ อ.เมืองเพชรบูรณ์	วัง-สะแกกรัง-ป่าสัก	-	-	3.00	N/A	2.90	น้ำปกติ	↓
จ.สระบุรี	แม่น้ำป่าสักที่ อ.เสาไห้	วัง-สะแกกรัง-ป่าสัก	-	-	3.40	3.50	3.50	น้ำปกติ	↔
จ.สระบุรี	แม่น้ำป่าสักที่ อ.แก่งคอย	วัง-สะแกกรัง-ป่าสัก	-	-	1.40	1.65	1.65	น้ำปกติ	↔

\*\*ม.รทก. คือ เมตรเทียบกับระดับน้ำทะเลปานกลาง

\*\*\* ระดับน้ำทะเลปานกลาง (Mean Sea Level) หรือ ร.ท.ก. เป็นค่าการวัด ระดับน้ำทะเลขึ้นสูงสุด (High Tide : HT) และลงต่ำสุด (Low Tide : LT) ของแต่ละวันในช่วงระยะเวลาที่กำหนด แล้วนำค่ามาเฉลี่ยเป็นระดับน้ำทะเลปานกลาง สำหรับระยะเวลาที่ทำการวัดโดยทั่วไปจะวัดเป็นเวลา ๑๘.๖ ปี ตามวิธีจักรของน้ำ ระดับน้ำทะเลปานกลางของแต่ละบริเวณทั่วโลกอาจมีความสูงไม่เท่ากัน

ในประเทศไทยใช้เวลาในการวัด ๕ ปี โดยเลือกที่ตำบลเกาะหลัก จังหวัดประจวบคีรีขันธ์ เป็นที่วัด แล้วนำมาหาค่าเฉลี่ย เพื่อใช้เป็นค่าระดับน้ำทะเลปานกลาง ให้มีค่า ๑.๐๐๐ เมตร ทำการถ่ายโยงมายังหมุด BM-A (ซึ่งถือว่าเป็นหมุดหลักฐานหมุดแรกของประเทศไทย) ซึ่งมีค่าระดับน้ำทะเลปานกลาง ๑.๔๘๗๗ เมตร

\*N/A คือ อ่านค่าระดับจากไม้วัดระดับ (Staff) ไม่ได้ / ไม้วัดระดับ (Staff) ชำรุด

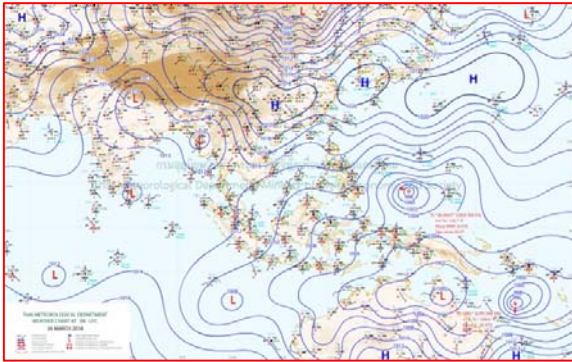


ปริมาณน้ำฝนสูงสุด (มม.)

จังหวัด	๒๕ มี.ค.๖๑	๒๖ มี.ค.๖๑	๒๗ มี.ค.๖๑	๒๘ มี.ค.๖๑	๒๙ มี.ค.๖๑
จ.แม่ฮ่องสอน		๐.๑			
จ.เชียงราย		-			
จ.เชียงใหม่		-			
จ.พะเยา		-			
จ.น่าน	๔.๕	๕.๑			
จ.ลำพูน	-	-			
จ.ลำปาง	๑.๐	-			
จ.แพร่	๐.๕	-			
จ.อุตรดิตถ์	-	-			
จ.สุโขทัย	-	๒.๖			
จ.ตาก	๖.๗	-			
จ.พิษณุโลก	-	-			
จ.เพชรบูรณ์	๑๗.๔	-			
จ.กำแพงเพชร	-	๑.๓			
จ.พิจิตร	-	-			
จ.หนองคาย	๔.๗	-			
จ.เลย	๑๕.๒	๕.๐			
จ.อุดรธานี	๕.๐	-			
จ.หนองบัวลำภู	-	-			
จ.นครพนม.	-	-			
จ.สกลนคร	-	-			
จ.มุกดาหาร	-	-			
จ.ขอนแก่น	-	-			
จ.มหาสารคาม	-	๒.๐			
จ.กาฬสินธุ์	-	-			
จ.ร้อยเอ็ด	-	-			
จ.ชัยภูมิ	-	-			
จ.อุบลราชธานี	-	-			
จ.อำนาจเจริญ	-	-			
จ.ยโสธร	-	-			
จ.สุรินทร์	-	-			
จ.นครราชสีมา	๑๓.๓	-			
จ.บุรีรัมย์	-	-			
จ.ศรีสะเกษ	-	-			

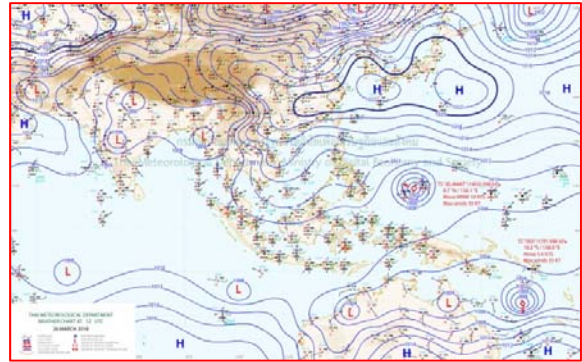


# แผนที่อากาศ



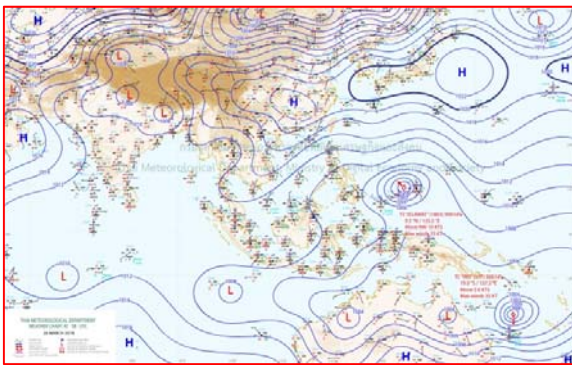
๒๖ มี.ค.๖๑ เวลา ๐๓:๐๐ น.

๑



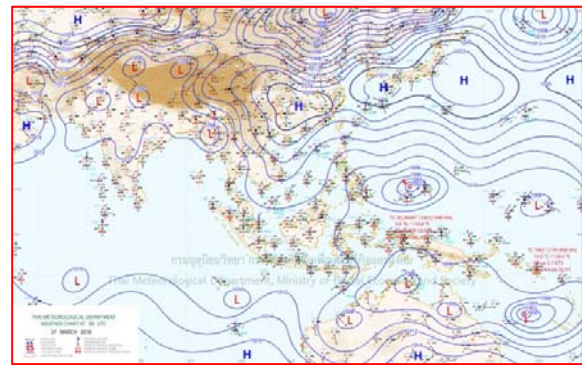
๒๖ มี.ค.๖๑ เวลา ๐๙:๐๐ น.

๒



๒๗ มี.ค.๖๑ เวลา ๐๑:๐๐ น.

๓



๒๗ มี.ค.๖๑ เวลา ๐๗:๐๐ น.

๔

รายงานปริมาณน้ำฝนจากกรมอุตุนิยมวิทยา

วันที่ 27 มีนาคม 2561

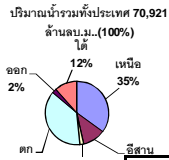
รายงานฝน เวลา 07.00 น.ของวันที่ 26 มีนาคม 2561

สถานีอุตุนิยมวิทยา					ปริมาณน้ำฝน24 ชม.(mm)	ปริมาณน้ำฝนสะสม(mm.)								
ภาคเหนือ					สูงสุด ของประเทศ	42.0	492.5	ภาคใต้ฝั่งตะวันออก						
สถานีอุตุนิยมวิทยา	ปริมาณน้ำฝน24 ชม.(mm)	ปริมาณน้ำฝนสะสม(mm.)	ปริมาณฝนมี.ค.(mm.)	สถานะฝนสะสมปัจจุบันเทียบกับค่าเฉลี่ย 30 ปี	สูงสุด ของภาคเหนือ	2.6	101.0	สถานีอุตุนิยมวิทยา	ปริมาณน้ำฝน24 ชม.(mm)	ปริมาณน้ำฝนสะสม(mm.)	ปริมาณฝนมี.ค.(mm.)	สถานะฝนสะสมปัจจุบันเทียบกับค่าเฉลี่ย 30 ปี		
					สูงสุด ของภาคกลาง	42.0	405.4						เพชรบุรี	ไม่มีฝน
แม่ฮ่องสอน	ไม่มีฝน	6.5	16.8	ต่ำกว่า	สูงสุด ของภาคตะวันออกเฉียงเหนือ	2.0	139.8	หนองบัวลำภู	-	92.4	27.5	สูงกว่า		
ดอยอ่างขาง	ไม่มีฝน	37.1	***	***	สูงสุด ของภาคใต้ฝั่งตะวันตก	0.4	443.8	หัวหิน	-	91.1	53.9	ต่ำกว่า		
เชียงใหม่	ไม่มีฝน	40.7	28.2	ต่ำกว่า	ภาคตะวันออกเฉียงเหนือ				ประจวบคีรีขันธ์	-	125.7	71.8	ต่ำกว่า	
เชียงใหม่ สกษ.	ไม่มีฝน	40.0	35.3	ต่ำกว่า	สถานีอุตุนิยมวิทยา	ปริมาณน้ำฝน24 ชม.(mm)	ปริมาณน้ำฝนสะสม(mm.)	ปริมาณฝนมี.ค.(mm.)	สถานะฝนสะสมปัจจุบันเทียบกับค่าเฉลี่ย 30 ปี	ชุมพร	ไม่มีฝน	168.5	97.2	ต่ำกว่า
ทุ่งช้าง	1.3	54.8	46.2	ต่ำกว่า	เชียงใหม่	ไม่มีฝน	51.5	39.3	ต่ำกว่า	ศรีสะเกษ	ไม่มีฝน	268.8	42.3	สูงกว่า
พะเยา	-	33.0	30.2	ต่ำกว่า	เชียงใหม่	ไม่มีฝน	51.5	39.3	ต่ำกว่า	เกาะสมุย	ไม่มีฝน	316.7	80.8	สูงกว่า
ห้วยฝาง	0.2	65.2	33.5	สูงกว่า	เชียงใหม่	ไม่มีฝน	51.5	39.3	ต่ำกว่า	สุราษฎร์ธานี	ไม่มีฝน	70.6	24.0	ต่ำกว่า
เด่น	ไม่มีฝน	30.3	18.8	สูงกว่า	เชียงใหม่	ไม่มีฝน	51.5	39.3	ต่ำกว่า	นครศรีธรรมราช	ไม่มีฝน	353.7	89.7	สูงกว่า
แม่สะเรียง	ไม่มีฝน	0.4	14.2	ต่ำกว่า	เชียงใหม่	ไม่มีฝน	51.5	39.3	ต่ำกว่า	นครศรีธรรมราช สกษ.	ไม่มีฝน	404.0	35.5	สูงกว่า
แม่ใจ สกษ.	-	-	19.0	ต่ำกว่า	เชียงใหม่	ไม่มีฝน	51.5	39.3	ต่ำกว่า	สุราษฎร์ธานี สกษ.	ไม่มีฝน	128.7	51.0	ต่ำกว่า
เชียงใหม่	0.1	9.8	17.8	ต่ำกว่า	เชียงใหม่	ไม่มีฝน	51.5	39.3	ต่ำกว่า	พระแสง สกษ.	ไม่มีฝน	152.9	102.7	ต่ำกว่า
ลำปาง	-	39.6	22.8	สูงกว่า	เชียงใหม่	ไม่มีฝน	51.5	39.3	ต่ำกว่า	ฉวาง	-	269.2	116.9	สูงกว่า
ลำปาง สกษ.	ไม่มีฝน	0.6	13.1	ต่ำกว่า	เชียงใหม่	ไม่มีฝน	51.5	39.3	ต่ำกว่า	พัทลุง สกษ.	ไม่มีฝน	466.0	79.7	สูงกว่า
แพร่	-	101.0	27.6	สูงกว่า	เชียงใหม่	ไม่มีฝน	51.5	39.3	ต่ำกว่า	สงขลา	ไม่มีฝน	295.1	59.7	สูงกว่า
น่าน	ไม่มีฝน	33.8	32.7	ต่ำกว่า	เชียงใหม่	ไม่มีฝน	51.5	39.3	ต่ำกว่า	หาดใหญ่	ไม่มีฝน	150.2	75.1	ต่ำกว่า
บ้าน สกษ.	ไม่มีฝน	45.4	34.3	สูงกว่า	เชียงใหม่	ไม่มีฝน	51.5	39.3	ต่ำกว่า	คอนขันธ์ สกษ.	ไม่มีฝน	276.0	35.7	สูงกว่า
ลำปาง สกษ.	ไม่มีฝน	33.4	8.2	สูงกว่า	เชียงใหม่	ไม่มีฝน	51.5	39.3	ต่ำกว่า	สะเดา	ไม่มีฝน	82.8	91.2	ต่ำกว่า
อุตรดิตถ์	ไม่มีฝน	19.3	23.4	ต่ำกว่า	เชียงใหม่	ไม่มีฝน	51.5	39.3	ต่ำกว่า	ปัตตานี	ไม่มีฝน	248.9	49.4	สูงกว่า
สุโขทัย	ไม่มีฝน	48.3	16.6	สูงกว่า	เชียงใหม่	ไม่มีฝน	51.5	39.3	ต่ำกว่า	ยะลา สกษ.	ไม่มีฝน	227.9	***	***
ศรีสำโรง สกษ.	2.6	37.2	24.9	สูงกว่า	เชียงใหม่	ไม่มีฝน	51.5	39.3	ต่ำกว่า	นราธิวาส	-	492.5	117.4	สูงกว่า
นลัมสีก	ไม่มีฝน	93.3	43.8	สูงกว่า	เชียงใหม่	ไม่มีฝน	51.5	39.3	ต่ำกว่า	ภาคใต้ฝั่งตะวันตก				
แม่สอด	ไม่มีฝน	5.4	15.5	ต่ำกว่า	เชียงใหม่	ไม่มีฝน	51.5	39.3	ต่ำกว่า	สถานีอุตุนิยมวิทยา	ปริมาณน้ำฝน24 ชม.(mm)	ปริมาณน้ำฝนสะสม(mm.)	ปริมาณฝนมี.ค.(mm.)	สถานะฝนสะสมปัจจุบันเทียบกับค่าเฉลี่ย 30 ปี
ตาก	ไม่มีฝน	29.2	12.1	สูงกว่า	เชียงใหม่	ไม่มีฝน	51.5	39.3	ต่ำกว่า	ระนอง	ไม่มีฝน	169.40	33.80	สูงกว่า
เชียงใหม่	-	9.6	21.8	ต่ำกว่า	เชียงใหม่	ไม่มีฝน	51.5	39.3	ต่ำกว่า	ตะกั่วป่า	ไม่มีฝน	443.80	67.90	สูงกว่า
พิษณุโลก	-	39.6	26.7	ต่ำกว่า	เชียงใหม่	ไม่มีฝน	51.5	39.3	ต่ำกว่า	กระบี่	ไม่มีฝน	422.70	98.30	สูงกว่า
เพชรบูรณ์	-	90.3	47.9	สูงกว่า	เชียงใหม่	ไม่มีฝน	51.5	39.3	ต่ำกว่า	ภูเก็ต	ไม่มีฝน	199.40	73.50	สูงกว่า
กำแพงเพชร	ฝนเล็กน้อย	85.5	36.7	สูงกว่า	เชียงใหม่	ไม่มีฝน	51.5	39.3	ต่ำกว่า	ภูเก็ต (ศูนย์ฯ)	0.4	397.90	100.30	สูงกว่า
สุโขทัย	ไม่มีฝน	65.7	47.9	สูงกว่า	เชียงใหม่	ไม่มีฝน	51.5	39.3	ต่ำกว่า	เกาะลันตา	ไม่มีฝน	178.20	60.30	สูงกว่า
พิจิตร สกษ.	ไม่มีฝน	41.1	20.9	สูงกว่า	เชียงใหม่	ไม่มีฝน	51.5	39.3	ต่ำกว่า	ตรัง	ไม่มีฝน	213.00	83.40	สูงกว่า
ดอยมูเซอ สกษ.	ไม่มีฝน	31.1	15.2	สูงกว่า	เชียงใหม่	ไม่มีฝน	51.5	39.3	ต่ำกว่า	สตูล	ไม่มีฝน	95.40	122.00	ต่ำกว่า
วิเชียรบุรี	ไม่มีฝน	68.8	50.6	สูงกว่า	เชียงใหม่	ไม่มีฝน	51.5	39.3	ต่ำกว่า	สรุปปริมาณฝนมาก สถานีอุตุนิยมวิทยา ปริมาณน้ำฝน24 ชม.(mm) ปริมาณน้ำฝนสะสม(mm.)				
ภาคกลาง					ปักธงชัย สกษ.	ไม่มีฝน	119.0	69.3	สูงกว่า	1	สนามบินดอนเมือง	42.0	223.8	
สถานีอุตุนิยมวิทยา	ปริมาณน้ำฝน24 ชม.(mm)	ปริมาณน้ำฝนสะสม(mm.)	ปริมาณฝนมี.ค.(mm.)	สถานะฝนสะสมปัจจุบันเทียบกับค่าเฉลี่ย 30 ปี	นางรอง	ไม่มีฝน	74.1	47.9	สูงกว่า	2	จันทบุรี	22.6	184.2	
นครสวรรค์	ไม่มีฝน	46.6	33.1	สูงกว่า	บุรีรัมย์	ไม่มีฝน	25.8	44.6	ต่ำกว่า	3	นครนายก	19.3	136.0	
ตากฟ้า สกษ.	ไม่มีฝน	169.0	28.1	สูงกว่า	ภาคตะวันออก				4	กรุงเทพฯ บางนา สกษ.	18.2	405.4		
ชัยนาท สกษ.	ไม่มีฝน	48.7	22.5	สูงกว่า	สถานีอุตุนิยมวิทยา	ปริมาณน้ำฝน24 ชม.(mm)	ปริมาณน้ำฝนสะสม(mm.)	ปริมาณฝนมี.ค.(mm.)	สถานะฝนสะสมปัจจุบันเทียบกับค่าเฉลี่ย 30 ปี	5	ปทุมธานี สกษ.	15.2	189.2	
อุทัยธานี	ไม่มีฝน	36.4	43.5	ต่ำกว่า	นครนายก	19.3	136.0	***	***	ปริมาณฝนสูงสุด	สนามบินดอนเมือง	42.0	223.8	
พระนครศรีอยุธยา	ไม่มีฝน	56.7	***	***	ปราจีนบุรี	ไม่มีฝน	191.3	49.9	สูงกว่า	ฝนสะสมสูงสุด	นราธิวาส	-	492.5	
บัวชุม	ไม่มีฝน	136.2	45.8	สูงกว่า	กบินทร์บุรี	ไม่มีฝน	322.1	51.5	สูงกว่า	ศูนย์วิจัยก้นวิกฤตน้ำ กรมทรัพยากรน้ำ ศูนย์เขลาง				
ปทุมธานี สกษ.	15.2	189.2	64.0	สูงกว่า	สระแก้ว	ไม่มีฝน	174.3	55.7	สูงกว่า	1	สนามบินดอนเมือง	42.0	223.8	
สมุทรปราการ สกษ.	ไม่มีฝน	195.8	***	***	ฉะเชิงเทรา	ฝนเล็กน้อย	257.0	70.9	สูงกว่า	2	จันทบุรี	22.6	184.2	
ทองผาภูมิ	ไม่มีฝน	20.0	46.4	ต่ำกว่า	ชลบุรี	ไม่มีฝน	85.4	47.5	สูงกว่า	3	นครนายก	19.3	136.0	
สุพรรณบุรี	ไม่มีฝน	41.3	18.9	สูงกว่า	เกาะสีชัง	-	234.6	49.6	สูงกว่า	4	กรุงเทพฯ บางนา สกษ.	18.2	405.4	
ลพบุรี	ไม่มีฝน	160.0	32.1	สูงกว่า	ท่าใหม่	0.4	120.9	53.3	สูงกว่า	5	ปทุมธานี สกษ.	15.2	189.2	
สุทนต์ สกษ.	ไม่มีฝน	33.7	26.9	ต่ำกว่า	ลจัญจิประเทศ	ไม่มีฝน	130.9	52.4	สูงกว่า	ปริมาณฝนสูงสุด	สนามบินดอนเมือง	42.0	223.8	
สนามบินสุวรรณภูมิ	0.4	111.2	20.2	สูงกว่า	แหลมฉบัง	ไม่มีฝน	61.7	52.9	ต่ำกว่า	ฝนสะสมสูงสุด	นราธิวาส	-	492.5	
สมุทรสงคราม	ไม่มีฝน	16.5	***	***	สัตหีบ	1.7	144.1	58.8	สูงกว่า					
กาญจนบุรี	ไม่มีฝน	44.6	29.0	ต่ำกว่า	ระยอง	11.0	97.7	70.3	ต่ำกว่า					
นครปฐม	ไม่มีฝน	57.3	10.6	สูงกว่า	หัวหิน	ไม่มีฝน	315.7	36.8	สูงกว่า					
กรุงเทพฯ บางนา สกษ.	18.2	405.4	25.0	สูงกว่า	จันทบุรี	22.6	184.2	71.9	สูงกว่า					
กรุงเทพฯ ท่าเรือคลองเตย	12.4	372.6	52.6	สูงกว่า	พัลวัน สกษ.	-	77.1	77.4	ต่ำกว่า					
กรุงเทพฯ หนองจอก	-	228.9	42.1	สูงกว่า	ตราด	ไม่มีฝน	356.7	115.3	สูงกว่า					
สนามบินดอนเมือง	42.0	223.8	40.4	สูงกว่า										
ปาร์ก	-	137.8	32.5	สูงกว่า										
ราชบุรี	ไม่มีฝน	75.8	70.9	ต่ำกว่า										

สัญลักษณ์ \*\*\*ไม่มีข้อมูล - ยังไม่ได้รับรายงาน/ไม่มีข้อมูล/ไม่มีฝน

หมายเหตุ ได้รับรายงานเพิ่มเติมโดยการบันทึกของเจ้าหน้าที่เป็นรายวัน ณ เวลา 07:00 น.

ปริมาณฝนสูงสุดเท่ากับ 75.4 มม. ที่ ไร่บ้านลาดพร้าว กรุงเทพฯ



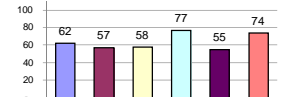
## รายงานสรุปสภาพน้ำในอ่างเก็บน้ำขนาดใหญ่และขนาดกลาง

รายงานสถานการณ์ ณ วันที่ 27 มีนาคม 2561

ปริมาณน้ำในอ่างที่ใช้การได้ในสัปดาห์นี้ + มากกว่า / - น้อยกว่า สัปดาห์ก่อน **775.86** ล้าน ลบ.ม.

สรุปสถานการณ์ปริมาณน้ำในอ่างเก็บน้ำที่ใช้ในทุกกิจกรรมทั่วประเทศ มากกว่าปริมาณน้ำที่ไหลเข้าอ่าง เมื่อเทียบกับสัปดาห์ที่ผ่านมา ควรใช้น้ำอย่างระมัดระวัง

% ปริมาณน้ำรวมแต่ละภาคปัจจุบัน



เปรียบเทียบปริมาณน้ำรวม  
ของประเทศไทย  
ใน ปี 61 และ ปี 60

วันที่ 27 มีนาคม 2561 เท่ากับ

48,330 ล้าน ลบ.ม. หรือ เท่ากับ

69%

วันที่ 27 มีนาคม 2560 เท่ากับ

41,794 ล้าน ลบ.ม. หรือ เท่ากับ

59%

ภาค	สถานการณ์ปริมาณน้ำในอ่าง				ปริมาณน้ำ เปลี่ยนแปลง (ล้าน ม.)	สถานะ
	ลตง (แห่ง)	ดงที่ (แห่ง)	เพิ่มขึ้น (แห่ง)	รวม (แห่ง)		
ภาคเหนือ	6	-	1	7	-315.00	ปริมาณน้ำในอ่างเก็บน้ำลดลง
ภาคตะวันออกเฉียงเหนือ	12	-	-	12	-180.00	ปริมาณน้ำในอ่างเก็บน้ำลดลง
ภาคกลาง	3	-	-	3	-32.00	ปริมาณน้ำในอ่างเก็บน้ำลดลง
ภาคตะวันตก	2	-	-	2	-184.00	ปริมาณน้ำในอ่างเก็บน้ำลดลง
ภาคตะวันออก	10	-	-	10	-23.86	ปริมาณน้ำในอ่างเก็บน้ำลดลง
ภาคใต้	4	-	-	4	-41.00	ปริมาณน้ำในอ่างเก็บน้ำลดลง
<b>รวมทั้งประเทศ</b>	<b>37</b>	<b>-</b>	<b>1</b>	<b>38</b>	<b>-775.86</b>	<b>ปริมาณน้ำในอ่างเก็บน้ำลดลง</b>



สรุปสถานการณ์ปริมาณน้ำในอ่างฯ

ดงที่	-	อ่าง
ลดลง	37	อ่าง
เพิ่มขึ้น	1	อ่าง

ภาค อ่างเก็บน้ำ เชื่อม	ความจ ที่ รอก. (ล้าน ม.)	ปริมาณน้ำ ที่ไม่ได้ (ล้าน ม.)	ใช้การ ได้จริง (ล้าน ม.)	ปริมาณน้ำรวม วันที่ 27 มีนาคม 2560		ปัจจุบัน วันที่ 27 มีนาคม 2561				สัปดาห์ก่อน วันที่ 21 มีนาคม 2561				ปริมาณน้ำ + เพิ่มขึ้น - ลดลง (ล้าน ม.)	สถานการณ์ ในอ่าง		
				%	%	ปริมาณน้ำรวม		ปริมาณน้ำใช้การได้จริง		ปริมาณน้ำรวม		ปริมาณน้ำใช้การได้จริง					
						(ล้าน ม.)	%	(ล้าน ม.)	%	(ล้าน ม.)	%	(ล้าน ม.)	%				
<b>ภาคเหนือ (7)</b>																	
1	ภูมิพล (2)	ดาก	13,462	3,800	9,662	6,114	45%	8,410	62%	4,610	34%	8,559	64%	4,759	35%	-149.00	ลดลง
2	สิริกิติ์ (2)	อุดรดิต	9,510	2,850	6,660	5,365	56%	6,046	64%	3,196	34%	6,174	65%	3,324	35%	-128.00	ลดลง
3	แม่จัน	เชียงใหม่	265	12	253	129	49%	204	77%	192	72%	211	80%	199	75%	-7.00	ลดลง
4	แมกวง	เชียงใหม่	263	14	249	64	24%	87	33%	73	28%	93	35%	79	30%	-6.00	ลดลง
5	คำมอ	ลำปาง	106	3	103	57	54%	86	81%	83	78%	80	75%	77	73%	6.00	เพิ่มขึ้น
6	กวดหมา	ลำปาง	170	6	164	134	79%	109	64%	103	61%	115	68%	109	64%	-6.00	ลดลง
7	แควน้อย	พิษณุโลก	939	43	896	429	46%	476	51%	433	46%	501	53%	458	49%	-25.00	ลดลง
	แม่มอก		110	16	94	37	34%	41	37%	25	23%	44	40%	28	25%	-3.00	ลดลง
<b>รวมภาคเหนือ</b>		<b>34.85%</b>	<b>24,825</b>	<b>6,744</b>	<b>18,081</b>	<b>12,328</b>	<b>50%</b>	<b>15,460</b>	<b>62%</b>	<b>8,690</b>	<b>35%</b>	<b>15,777</b>	<b>64%</b>	<b>9,005</b>	<b>36%</b>	<b>-315.00</b>	<b>ลดลง</b>
<b>ภาคตะวันออกเฉียงเหนือ (12)</b>																	
8	ห้วยหลวง	อุดรธานี	136	7	129	69	51%	68	50%	61	45%	73	54%	66	49%	-5.00	ลดลง
9	น้ำจูง	สกลนคร	520	45	475	197	38%	302	58%	257	49%	314	60%	269	52%	-12.00	ลดลง
10	น้ำพุง (2)	สกลนคร	165	8	157	56	34%	92	56%	84	51%	93	56%	85	52%	-1.00	ลดลง
11	จุฬารัตน (2)	ชัยภูมิ	164	37	127	80	49%	115	70%	78	48%	117	71%	80	49%	-2.00	ลดลง
12	อุบลรัตน์ (2)	ขอนแก่น	2,431	581	1,850	1,323	54%	1,283	53%	702	29%	1,344	55%	763	31%	-61.00	ลดลง
13	ลำปาว	กาฬสินธุ์	1,980	100	1,880	676	34%	1,122	57%	1,022	52%	1,171	59%	1,071	54%	-49.00	ลดลง
14	ลำตะคอง	นครราชสีมา	314	22	292	87	28%	165	53%	143	46%	173	55%	151	48%	-8.00	ลดลง
15	ลำพระเพลิง	นครราชสีมา	155	1	154	66	43%	110	71%	109	70%	117	75%	116	75%	-7.00	ลดลง
16	มูลขม	นครราชสีมา	141	7	134	60	43%	86	61%	79	56%	89	63%	82	58%	-3.00	ลดลง
17	ลำแซะ	นครราชสีมา	275	7	268	91	33%	138	50%	131	48%	141	51%	134	49%	-3.00	ลดลง
18	ลำน้ำรอง	บุรีรัมย์	121	3	118	56	46%	66	55%	63	52%	67	55%	64	53%	-1.00	ลดลง
19	สิรินธร (2)	อุบลราชธานี	1,966	831	1,135	1,211	62%	1,204	61%	373	19%	1,232	63%	401	20%	-28.00	ลดลง
<b>รวมภาค ดอน.</b>		<b>11.80%</b>	<b>8,369</b>	<b>1,649</b>	<b>6,720</b>	<b>3,971</b>	<b>47%</b>	<b>4,752</b>	<b>57%</b>	<b>3,102</b>	<b>37%</b>	<b>4,931</b>	<b>59%</b>	<b>3,282</b>	<b>39%</b>	<b>-180.00</b>	<b>ลดลง</b>
<b>ภาคกลาง (3)</b>																	
20	ป่าสักชลสิทธิ์	ลพบุรี	960	3	957	406	42%	451	47%	448	47%	473	49%	470	49%	-22.00	ลดลง
21	น้ำเสลา	อุทัยธานี	160	17	143	85	53%	89	56%	72	45%	91	57%	74	46%	-2.00	ลดลง
22	กระเสียว	สุพรรณบุรี	240	40	200	178	74%	244	102%	204	85%	252	105%	212	88%	-8.00	ลดลง
<b>รวมภาคกลาง</b>		<b>1.92%</b>	<b>1,360</b>	<b>60</b>	<b>1,300</b>	<b>670</b>	<b>49%</b>	<b>784</b>	<b>58%</b>	<b>724</b>	<b>53%</b>	<b>816</b>	<b>60%</b>	<b>756</b>	<b>56%</b>	<b>-32.00</b>	<b>ลดลง</b>
<b>ภาคตะวันตก (2)</b>																	
23	ศรีนครินทร์ (2)	กาญจนบุรี	17,745	10,265	7,480	13,033	73%	14,768	83%	4,503	25%	14,842	84%	4,577	26%	-74.00	ลดลง
24	วชิราลงกรณ (2)	กาญจนบุรี	8,860	3,012	5,848	4,744	54%	5,595	63%	2,583	29%	5,705	64%	2,693	30%	-110.00	ลดลง
<b>รวมภาคตะวันตก</b>		<b>37.51%</b>	<b>26,605</b>	<b>13,277</b>	<b>13,328</b>	<b>17,777</b>	<b>67%</b>	<b>20,362</b>	<b>77%</b>	<b>7,086</b>	<b>27%</b>	<b>20,547</b>	<b>77%</b>	<b>7,270</b>	<b>27%</b>	<b>-184.00</b>	<b>ลดลง</b>
<b>ภาคตะวันออก (6+4)</b>																	
25	ขุนด่าน	นครนายก	224	5.00	219	102	46%	109	49%	104	46%	115	51%	110	49%	-6.00	ลดลง
26	คลองสียัด	ฉะเชิงเทรา	420	30.00	390	119	28%	178	42%	148	35%	183	44%	153	36%	-5.00	ลดลง
27	บางพระ (3)	ชลบุรี	117	12.00	105	75	64%	77	66%	65	56%	78	67%	66	56%	-1.00	ลดลง
28	หนองปลาไหล(3)	ระยอง	164	13.75	150	93	57%	127	78%	113	69%	128	78%	114	70%	-1.00	ลดลง
29	ประแสร์ (3)	ระยอง	295	20.00	275	127	43%	206	70%	186	63%	210	71%	190	64%	-4.00	ลดลง
30	มาบประชัน (3)	ระยอง	17	0.72	16	7	45%	10	61%	9	57%	10	62%	9.57	58%	-0.15	ลดลง
31	หนองค้อ (3)	ระยอง	21	1.00	20	11	51%	10	44%	9	40%	10	45%	8.68	41%	-0.17	ลดลง
32	ดอกกราย (3)	ระยอง	79	3.00	76	50	62%	52	65%	49	61%	54	68%	51.10	64%	-2.54	ลดลง
33	คลองใหญ่ (3)	ระยอง	45	3.00	42	22	49%	30	65%	27	58%	31	67%	27.55	61%	-1.00	ลดลง
34	เขตนันทนรินทร์	ปราจีนบุรี	295	19.00	276	165	56%	117	40%	98	33%	120	41%	101.00	34%	-3.00	ลดลง
<b>รวมภาคตะวันออก</b>		<b>2.37%</b>	<b>1,678</b>	<b>107</b>	<b>1,570</b>	<b>771</b>	<b>46%</b>	<b>915</b>	<b>55%</b>	<b>807</b>	<b>48%</b>	<b>939</b>	<b>56%</b>	<b>831</b>	<b>50%</b>	<b>-23.86</b>	<b>ลดลง</b>
<b>ภาคใต้ (4)</b>																	
35	แก่งกระจาน	เพชรบุรี	710	65	645	324	46%	335	47%	270	38%	343	48%	278	39%	-8.00	ลดลง
36	ปราณบุรี	ประจวบคีรีขันธ์	391	18	373	188	48%	250	64%	232	59%	256	65%	238	61%	-6.00	ลดลง
37	รัชชประภา (2)	สุราษฎร์ธานี	5,639	1,352	4,287	4,728	84%	4,131	73%	2,779	49%	4,151	74%	2,799	50%	-20.00	ลดลง
38	บางลา	ยะลา	1,454	276	1,178	1,037	71%	1,342	92%	1,066	73%	1,349	93%	1,073	74%	-7.00	ลดลง
<b>รวมภาคใต้</b>		<b>11.55%</b>	<b>8,194</b>	<b>1,711</b>	<b>6,483</b>	<b>6,277</b>	<b>77%</b>	<b>6,058</b>	<b>74%</b>	<b>4,347</b>	<b>53%</b>	<b>6,099</b>	<b>74%</b>	<b>4,388</b>	<b>54%</b>	<b>-41.00</b>	<b>ลดลง</b>
<b>รวมทั้งประเทศ</b>		<b>100%(38)</b>	<b>71,031</b>	<b>23,548</b>	<b>47,482</b>	<b>41,794</b>	<b>59%</b>	<b>48,330</b>	<b>68%</b>	<b>24,756</b>	<b>35%</b>	<b>49,109</b>	<b>69%</b>	<b>25,532</b>	<b>36%</b>	<b>-775.86</b>	<b>ลดลง</b>

ที่มาข้อมูล : ตารางสรุปสภาพน้ำในอ่างเก็บน้ำขนาดใหญ่ทั่วประเทศ และตารางสรุปสภาพน้ำในอ่างเก็บน้ำภาคตะวันออก กรมชลประทาน

หมายเหตุ :

- อ่างเก็บน้ำขนาดใหญ่ หมายถึง อ่างเก็บน้ำที่มีความจุตั้งแต่ 100 ล้าน ลบ.ม. ขึ้นไป
- เป็นอ่างเก็บน้ำอยู่ในความรับผิดชอบของการไฟฟ้าฝ่ายผลิตแห่งประเทศไทย(10) นอกนั้นอยู่ในความรับผิดชอบของกรมชลประทาน (28)
- เป็นอ่างเก็บน้ำขนาดกลางที่มีความสำคัญต่อการอุตสาหกรรมและการประปา ของลุ่มน้ำชายฝั่งทะเลตะวันออก
- ที่มา : กรมชลประทาน และการไฟฟ้าฝ่ายผลิตแห่งประเทศไทย
- จังหวัดที่มีอ่างเก็บน้ำขนาดใหญ่มีจำนวน 26 จังหวัด ไม่มี 50 จังหวัด

รศ. หมายถึง ระดับเก็บกักของอ่าง



ศูนย์เขตนคร



ศูนย์ป้องกันกักตุนน้ำ กรมทรัพยากรน้ำ

### ลำดับของเขื่อนตามความจ

- ศรีนครินทร์ 2.ภูมิพล 3.สิริกิติ์ 4.วชิราลงกรณ 5.รัชชประภา
- 6.อุบลรัตน์ 7.สิรินธร 8.บางลา 9.ลำปาว 10.ป่าสัก

### ลำดับของเขื่อนตามปริมาณน้ำใช้การได้

- ภูมิพล 2.ศรีนครินทร์ 3.สิริกิติ์ 4.วชิราลงกรณ 5.รัชชประภา
- 6.ลำปาว 7.อุบลรัตน์ 8.บางลา 9.สิรินธร 10.ป่าสัก

## เหนือ-อีสาน-ตอ.-กลาง ร้อนฝนฟ้าคะนอง กทม.ตก๒๐%

กรมอุตุนิยมวิทยา พยากรณ์อากาศ ๒๔ ชั่วโมงข้างหน้า ประเทศไทยตอนบนมีอากาศร้อนโดยทั่วไป กับมีฝนฟ้าคะนอง บางพื้นที่ในบริเวณภาคเหนือ ภาคตะวันออกเฉียงเหนือ ชายฝั่งของภาคตะวันออก และภาคกลาง ส่วนภาคใต้มีฝนน้อย พยากรณ์อากาศสำหรับประเทศไทยตั้งแต่เวลา ๐๖:๐๐ วันนี้ ถึง ๐๖:๐๐ วันพรุ่งนี้.

ภาคเหนือ อากาศร้อน กับมีฝนฟ้าคะนอง ร้อยละ ๑๐ ของพื้นที่ ส่วนมากบริเวณจังหวัดอุตรดิตถ์ และเพชรบูรณ์ อุณหภูมิต่ำสุด ๑๘-๒๖ องศาเซลเซียส อุณหภูมิสูงสุด ๓๓-๓๘ องศาเซลเซียส ลมใต้ ความเร็ว ๑๕-๓๐ กม./ชม.

ภาคตะวันออกเฉียงเหนือ มีเมฆเป็นส่วนมาก กับมีฝนฟ้าคะนอง ร้อยละ ๑๐ ของพื้นที่ ส่วนมากบริเวณจังหวัดเลย ขอนแก่น และชัยภูมิ อุณหภูมิต่ำสุด ๒๒-๒๕ องศาเซลเซียส อุณหภูมิสูงสุด ๓๓-๓๖ องศาเซลเซียส ลมตะวันออกเฉียงใต้ ความเร็ว ๑๐-๓๐ กม./ชม.

ภาคกลาง อากาศร้อน กับมีฟ้าหลัวในตอนกลางวัน โดยมีฝนฟ้าคะนอง ร้อยละ ๑๐ ของพื้นที่ ส่วนมากบริเวณจังหวัดกาญจนบุรี นครสวรรค์ ลพบุรี และสระบุรี อุณหภูมิต่ำสุด ๒๔-๒๖ องศาเซลเซียส อุณหภูมิสูงสุด ๓๕-๓๗ องศาเซลเซียส ลมตะวันออกเฉียงใต้ ความเร็ว ๑๕-๓๐ กม./ชม.

ภาคตะวันออก มีเมฆบางส่วน กับมีฝนฟ้าคะนอง ร้อยละ ๒๐ ของพื้นที่ ส่วนมากบริเวณจังหวัดชลบุรี ระยอง จันทบุรี และตราด อุณหภูมิต่ำสุด ๒๓-๒๗ องศาเซลเซียส อุณหภูมิสูงสุด ๓๓-๓๖ องศาเซลเซียส ลมตะวันออกเฉียงใต้ ความเร็ว ๑๐-๓๐ กม./ชม. ทะเลมีคลื่นสูงต่ำกว่า ๑ เมตร

ภาคใต้ (ฝั่งตะวันออก) มีเมฆบางส่วน กับมีฝนฟ้าคะนอง ร้อยละ ๑๐ ของพื้นที่ ส่วนมากบริเวณจังหวัดชุมพร สุราษฎร์ธานี และนครศรีธรรมราช อุณหภูมิต่ำสุด ๒๒-๒๖ องศาเซลเซียส อุณหภูมิสูงสุด ๓๒-๓๖ องศาเซลเซียส ลมตะวันออกเฉียงใต้ ความเร็ว ๑๕-๓๐ กม./ชม. ทะเลมีคลื่นสูงประมาณ ๑ เมตร

ภาคใต้ (ฝั่งตะวันตก) มีเมฆบางส่วน กับมีฝนฟ้าคะนอง ร้อยละ ๑๐ ของพื้นที่ ส่วนมากบริเวณจังหวัดระนอง และพังงา อุณหภูมิต่ำสุด ๒๑-๒๖ องศาเซลเซียส อุณหภูมิสูงสุด ๓๓-๓๖ องศาเซลเซียส ลมตะวันออกเฉียงใต้ ความเร็ว ๑๕-๓๐ กม./ชม. ทะเลมีคลื่นสูงประมาณ ๑ เมตร

กรุงเทพมหานครและปริมณฑล อากาศร้อนกับมีฟ้าหลัวในตอนกลางวัน โดยมีฝนฟ้าคะนอง ร้อยละ ๒๐ ของพื้นที่ อุณหภูมิต่ำสุด ๒๕-๒๗ องศาเซลเซียส อุณหภูมิสูงสุด ๓๔-๓๖ องศาเซลเซียส ลมตะวันออกเฉียงใต้ ความเร็ว ๑๕-๓๐ กม./ชม.

## ภัยแล้งโคราชกระทบผู้เลี้ยงปลาในบ่อหลังน้ำแห้งขอด

ภัยแล้งโคราช เริ่มส่งผลกระทบต่อเกษตรกรผู้เลี้ยงปลาในบ่อ หลังน้ำแห้งขอด ต้องเร่งจับปลาเพื่อย้ายไปเลี้ยงในกระชังที่ลำนํ้ามูลแทน

สถานการณ์ภัยแล้งในพื้นที่จังหวัดนครราชสีมา เริ่มส่งผลกระทบต่อเกษตรกรหลายพื้นที่ โดยเฉพาะผู้เลี้ยงปลาในบ่อน้ำที่ขุดไว้เอง ขณะนี้บ่อเลี้ยงปลาเริ่มแห้งขอด เนื่องจากไม่มีฝนตกลงมาช่วยเติมน้ำ ทำให้ปลาที่เลี้ยงไว้ลอยน้ำตายเป็นจำนวนมาก จนชาวบ้านต้องทำการจับปลาย้ายไปเลี้ยงในกระชังปลาที่อยู่ลำนํ้าธรรมชาติแทน อย่างเช่นที่บ่อเลี้ยงปลา กลางทุ่งนา บ้านธารปราสาท ตำบลธารปราสาท อำเภอโนนสูง จังหวัดนครราชสีมา พบว่าชาวบ้านได้ช่วยกัน เคลื่อนย้ายปลาที่เลี้ยงไว้ในบ่อ นำไปปล่อยเลี้ยงไว้ในกระชังที่ลำนํ้ามูล หลังปริมาณน้ำ ในบ่อเลี้ยงปลา เริ่มจะแห้งขอด

โดยนายสมพร หมื่นไหว อายุ ๖๕ ปี เจ้าของบ่อเลี้ยงปลา รายหนึ่งในตำบลธารปราสาท เปิดเผยว่า ตนเองรู้สึกเสียดายปลาที่เลี้ยงไว้ในบ่อเลี้ยงปลากลางทุ่งนา ที่กำลังจะขาดน้ำ ตนเองจึงได้ ช่วยกัน ย้ายปลาหมอบ ปลาตะเพียน ปลาขาว ซึ่งเป็นปลาน้ำจืดที่ตนเองเลี้ยงไว้ในบ่อเลี้ยงปลา กลางทุ่งนา ไปเลี้ยงในกระชังปลา ในแม่นํ้ามูล หลังปริมาณน้ำภายในบ่อน้ำแห้งขอด ปลาลอยตายเป็นจำนวนมาก จึงเร่งให้ความช่วยเหลือปลาที่ยังไม่ตาย อีกทั้งปลาบางส่วนที่จับได้ ก็จะนำไปประกอบอาหารรับประทาน เนื่องจาก หากปล่อยทิ้งไว้ คาดว่าปลาจะลอยขึ้นมาตายทั้งหมดอย่างแน่นอน เพราะปริมาณน้ำในบ่อเลี้ยงปลาเริ่มแห้งลงอย่างรวดเร็ว ตนเองรู้สึกเสียดาย ปลาที่เลี้ยงไว้ตามธรรมชาติ จึงได้ทำการขนย้ายไปเลี้ยงไว้ในกระชังที่ลำนํ้ามูลแทน (ไอ เอ็น เอ็น)

## ภัยแล้งกระทบชาวพังงาเริ่มขาดน้ำอุปโภคบริโภค

ปัญหาภัยแล้งในจังหวัดพังงา ปีนี้ค่อนข้างจะรุนแรงกว่าปีที่ผ่านมา เนื่องจากฝนทิ้งช่วง ประกอบกับแหล่งน้ำธรรมชาติไหลลงทะเลอย่างรวดเร็วจนเห็นเนินทราย ขณะที่อ่างเก็บน้ำที่ชาวบ้านใช้อุปโภค บริโภคผลิตในหมู่บ้านในพื้นที่ ม.๗ บ้านบางลึก อ.



ตะกั่วป่า จ.พังงา มีปริมาณลดลงจนเห็นพื้นดินและมีสภาพเป็นสีขุ่นดำ ทำให้ชาวบ้านกว่า ๓๐ ครัวเรือนได้รับผลกระทบเริ่มขาดน้ำอุปโภคบริโภค และน้ำที่เอามาใช้รดพื้นผิวกสวนครัวที่ปลูกไว้จำหน่ายก็เหี่ยวเฉาไปเริ่มเหลืองสร้างผลกระทบหนัก โดยทางชาวบ้านต้องการให้หน่วยงานที่เกี่ยวข้องทำการขุดลอกอ่างเก็บน้ำให้กว้างและลึกลงไปอีกเพื่อที่จะได้เก็บน้ำช่วงฤดูฝนไว้ใช้ในช่วงหน้าแห้ง อย่างไรก็ตามขณะนี้ทางองค์การบริหารส่วนตำบลบางม่วง ก็ได้มีการเตรียมความพร้อมในการให้ความช่วยเหลือประชาชนที่ได้รับความเดือดร้อน โดยการสูบน้ำใส่รถเพื่อไว้แจกจ่ายน้ำให้แก่ชาวบ้านที่ได้รับความเดือดร้อนแล้ว

#### กองบิน ๑ ปล່อยขบวนรถน้ำช่วยภัยแล้งโคราช

กองบิน ๑ ปล່อยขบวนรถช่วยเหลือประชาชนที่ประสบปัญหาภัยแล้ง ในพื้นที่บ้านหนองสะเอา ต.หนองจะบก อ.เมือง จ.นครราชสีมา และพร้อมที่จะให้การช่วยเหลือประชาชนในทุกพื้นที่ที่ขอความช่วยเหลือมา

ที่บริเวณหน้าอาคารเฉลิมพระเกียรติ กองบิน ๑ อ.เมือง จ.นครราชสีมา นาวาอากาศเอกวิระพล เมื่อน้อย ผู้บังคับการกองบิน ๑ ได้เป็นประธานในการเปิดศูนย์ช่วยเหลือผู้ประสบภัยแล้ง กองบิน ๑ ขึ้น เพื่อเตรียมให้การช่วยเหลือประชาชนในพื้นที่ประสบภัยแล้งภาคตะวันออกเฉียงเหนือ โดยมีการปล່อยขบวนรถบรรทุก รถเครื่องมือและอุปกรณ์ ที่จำเป็นในการใช้สำหรับช่วยเหลือภัยแล้ง หลายชนิด อาทิ รถบรรทุกน้ำ ขนาด ๖,๐๐๐ ลิตร จำนวน ๒ คัน,รถบรรทุกเสาธาธารณภัย จำนวน ๑ คัน, รถพยาบาล จำนวน ๒ คัน, เครื่องสูบน้ำขนาด ๓ นิ้ว จำนวน ๕ เครื่อง, ถังน้ำสเตนเลส ขนาด ๒,๐๐๐ ลิตร จำนวน ๓ ถัง, เครื่องกรองน้ำดื่มระบบอาร์โอ จำนวน ๓ เครื่อง และกำลังพล จำนวน ๓๐ คน โดยในวันนี้ (๒๖ มี.ค.) จะบรรทุกน้ำใช้จำนวน ๑๒,๐๐๐ ลิตร และน้ำดื่มบรรจุขวด จำนวน ๕,๐๐๐ ขวด ไปแจกจ่ายให้กับประชาชน ที่ขาดแคลนน้ำอุปโภค บริโภค ในพื้นที่บ้านหนองสะเอา ต.หนองจะบก อ.เมือง จ.นครราชสีมา และพร้อมที่จะให้การช่วยเหลือประชาชนในทุกพื้นที่ที่ขอความช่วยเหลือมา โดยสามารถโทรศัพท์มาขอความช่วยเหลือได้ที่ศูนย์ช่วยเหลือผู้ประสบภัยแล้ง กองบิน๑ ในวันและเวลาราชการ เบอร์โทรศัพท์ ๐๔๔-๓๕๘๐๗๕ (ไอ เอ็น เอ็น)

