



รายงานสถานการณ์น้ำรายวัน

เสนอโดย

ศูนย์เมขลา

ศูนย์ป้องกันวิกฤติน้ำ

กรมทรัพยากรน้ำ

ประจำวันที่ 28 มีนาคม ๒๕๖๑

สารบัญ

- ๑) สรุปสถานการณ์น้ำ
- ๒) ปริมาณฝนสะสมปี พ.ศ. ๒๕๖๐ และ ๒๕๖๑ เทียบค่าเฉลี่ย ๓๐ ปี
- ๓) สถานการณ์น้ำในอ่างเก็บน้ำขนาดใหญ่ และขนาดกลาง
- ๔) สถานการณ์น้ำในลำน้ำ
- ๕) รายงานสถานการณ์น้ำรายลุ่มน้ำ
- ๖) รายงานระดับน้ำจากกล้อง CCTV



สรุปสถานการณ์น้ำ



นัยสำคัญ: 28 มีนาคม 2561

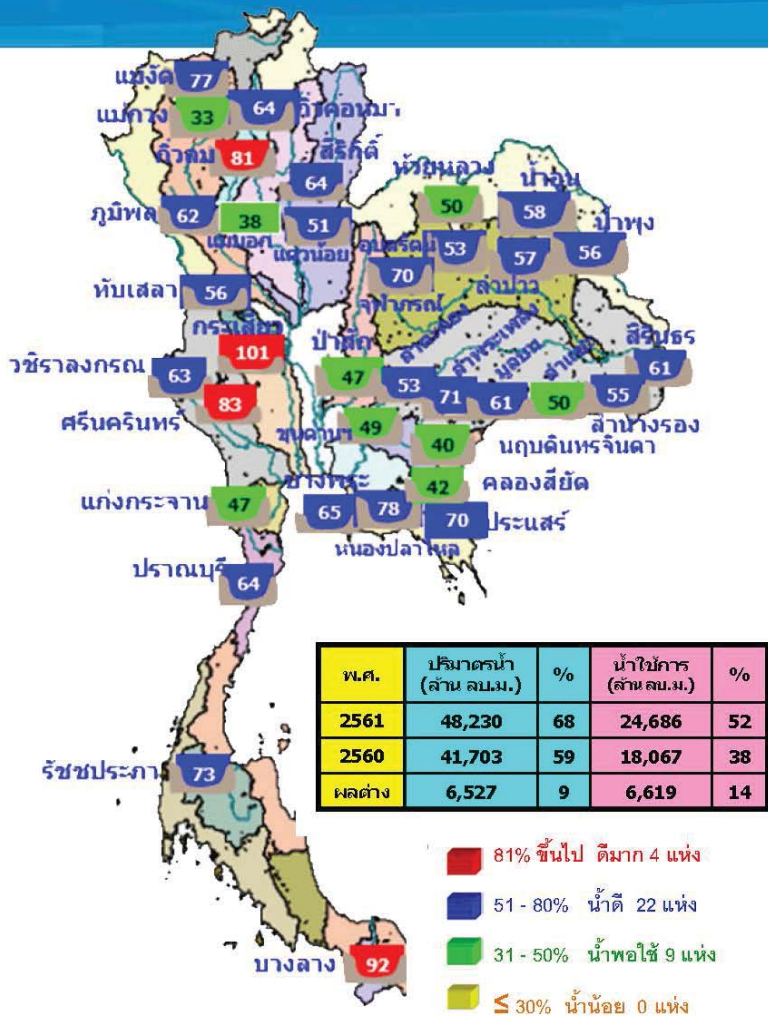


- 1.ปริมาณฝนสะสมตั้งแต่ต้นปี 2561 ถึงวันที่ 25 มีนาคม 61 รวม 120.5 มม. มากกว่าค่าเฉลี่ย 49.0 มม. (69%)
- 2.อ่างเก็บน้ำขนาดใหญ่มีปริมาณน้ำเก็บกัก 48,230 ล้าน ลบ.ม. (68%) มากกว่าปีที่แล้ว 9% (6,527 ล้าน ลบ.ม.)
- 3.อ่างเก็บน้ำขนาดกลาง มีปริมาณน้ำเก็บกัก 3,346 ล้าน ลบ.ม. (65%) มากกว่าปีที่แล้ว 15% (781 ล้าน ลบ.ม.)
- 4.พื้นที่ที่ต้องให้ความสนใจเรื่องน้ำ
 - 4.1พื้นที่น้ำท่วม - จังหวัด
 - 4.1.1 พื้นที่ระบายไม่ทัน - จังหวัด
 - 4.1.2 พื้นที่น้ำหลาก - จังหวัด
 - 4.1.2.1. ขาดแคลนนํ้าอุปโภคบริโภค - จังหวัด
 - 4.1.2.2 ขาดแคลนนํ้าเกษตร - จังหวัด
 - 4.2 น้ำเค็มรุก - จังหวัด
 - 4.3 คุณภาพน้ำ
 - 4.3.1 น้ำเสียเนื่องจากสิ่งปฏิกูล - จังหวัด
 - 4.3.2 น้ำเสียเนื่องจากน้ำท่วมขัง - จังหวัด

28 มีนาคม 2561

สถานการณ์การเก็บกักน้ำในเขื่อนขนาดใหญ่ มีปริมาณน้ำสูงกว่าเกณฑ์กักเก็บน้ำสูงสุด 1 เขื่อน

1.กระเสียว	สุพรรณบุรี	101%
------------	------------	------



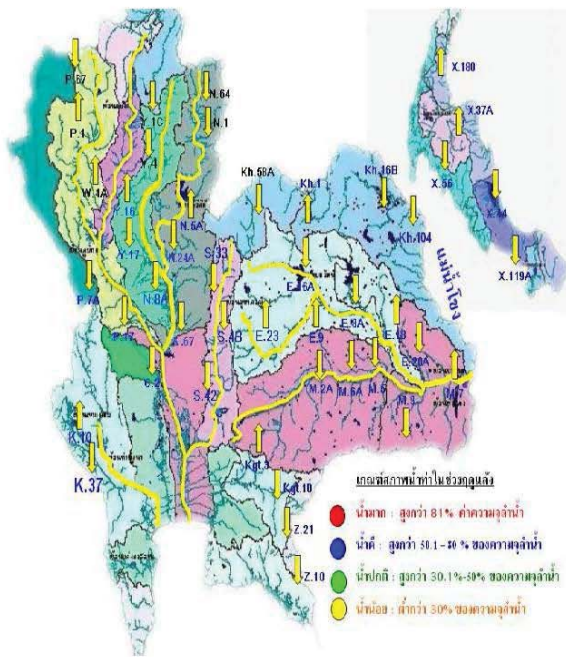
สภาพน้ำและการระบายน้ำฝ

รายงาน ณ วันที่ 28 มีนาคม 2561

เขื่อน	ปริมาณน้ำไหลเข้าอ่าง (ล้าน ลบ.ม.)	แผนระบายน้ำ (ล้าน ลบ.ม.)	ปริมาณน้ำที่คงค้างในอ่าง (ล้าน ลบ.ม.)	ปริมาณน้ำที่ระบายลงสู่ทางน้ำ (ล้าน ลบ.ม.)	ปริมาณน้ำที่ระบายลงสู่ทางน้ำ (%)	ไม่ทันได้ (%)	ไฟได้อลังถึง (%)
1 เขื่อนภูมิพล	0.00	18.00	19.07	4,934.47	47.45	240	22 พ.ย. 61
2 เขื่อนสิริกิติ์	2.22	22.00	22.94	3,175.13	47.67	138	12 ส.ค. 61
3 เขื่อนศรีนครินทร์	6.82	13.00	14.24	4,495.04	60.09	316	6 ก.พ. 62
4 เขื่อนวชิราลงกรณ	0.00	17.00	18.11	2,551.82	43.81	141	15 ส.ค. 61
5 เขื่อนรัตนประภา	2.18	15.00	15.62	2,794.64	64.48	177	20 ก.ย. 61
6 เขื่อนบางลาง	1.74	3.00	3.25	1,094.65	93.37	328	18 ก.พ. 62
7 เขื่อนเบ็ญตึ๋ง	1.62	8.00	9.03	893.38	37.49	77	12 ส.ย. 61
8 เขื่อนป่าสัก	0.00	0.60	0.55	31.94	52.26	149	23 ส.ค. 61
9 เขื่อนสิริธร	0.09	1.50	2.46	350.68	32.40	150	24 ส.ค. 61
10 เขื่อนจันทรมัน	0.00	0.30	0.33	77.53	61.27	235	17 พ.ย. 61
11 เขื่อนป่าสักชลสิทธิ์	0.00	3.91	3.91	657.46	45.84	171	14 ก.ย. 61
12 เขื่อนลำนางรอง	0.00	4.32	2.61	14.61	3.33	28	24 เม.ย. 61
รวม	70.37	92.84	102.98	42,496			

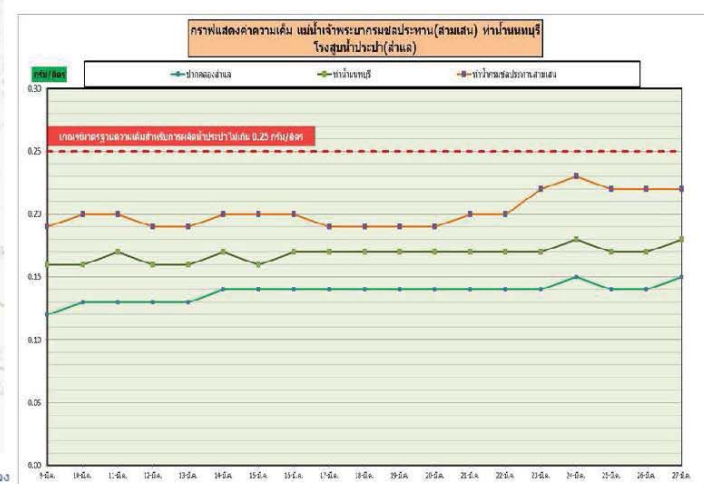
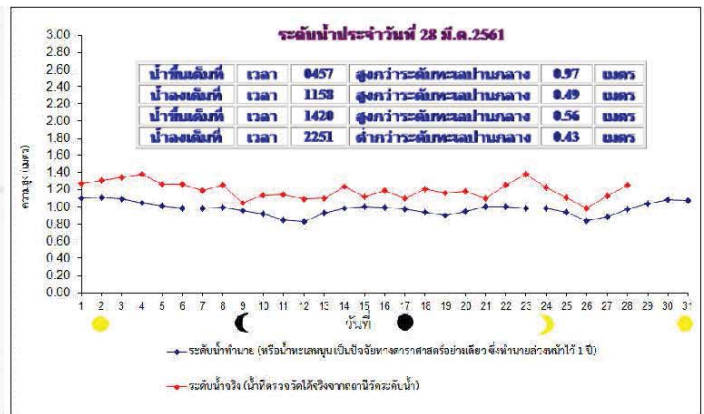
แหล่งข้อมูล: การไฟฟ้าฝ่ายผลิตแห่งประเทศไทย

น้ำในลำน้ำสายหลักส่วนใหญ่อยู่ในสถานะน้ำน้อย



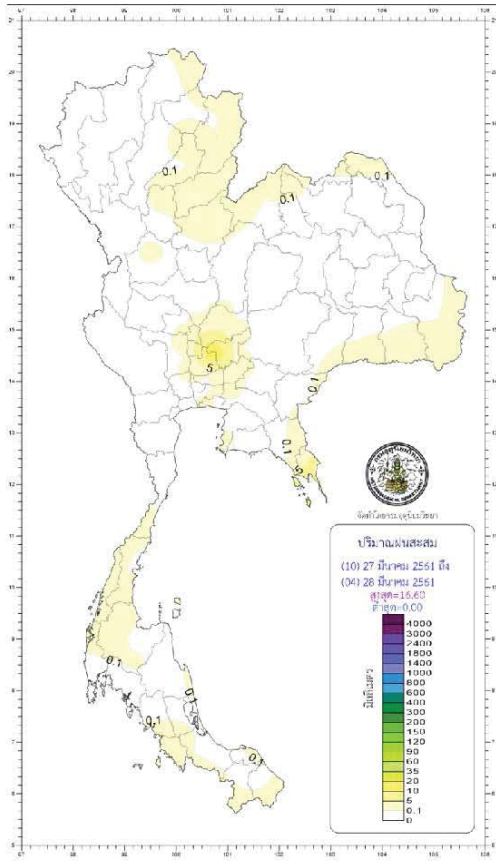
แม่น้ำ	สถานี	พื้ดินสถานี	ที่ตั้ง	ความจุ	ระดับน้ำ	ปริมาณน้ำ		ค่า(-) สูง(+) กว่าเฉลี่ย	อยู่ในเกณฑ์	แนวโน้ม		
						วัน	เดือน					
1. ชิง	P.1	สะพานวสุ	อำเภอเมือง	จังหวัดเชียงใหม่	3.70	490	1.17	10	10	-2.53	น้อย	ทรงตัว
	P.7A	สะพานบ้านห้วยยาง	อำเภอเมือง	จังหวัดกำแพงเพชร	5.87	4,035	0.91	265	265	-4.96	น้อย	ทรงตัว
	P.17	บ้านท่าวี	อำเภอบรรพตพิสัย	จังหวัดนครสวรรค์	38.08	1,815	35.08	185	211	-3.00	น้อย	ลดลง
2. หัง	W.4A	บ้านวังหมัน	อำเภอสามเงา	จังหวัดตาก	6.10	458	0.98	-	-	-5.12	N/A	N/A
	Y.1C	สะพานบ้านน้ำโค้ง	อำเภอเมือง	จังหวัดแพร่	8.20	1,000	0.13	2	2	-8.07	น้อย	ลดลง
3. ยม	Y.16	บ้านบระกา	อำเภอบระกา	จังหวัดพิษณุโลก	7.00	376	0.99	-	-	-6.01	N/A	N/A
	N.1	น้ำสำนักงานป่าไม้	อำเภอเมือง	จังหวัดน่าน	7.00	1,265	-0.23	3	2	-7.23	น้อย	เพิ่มขึ้น
4. น่าน	N.5A	สะพานอากาศพรอ	อำเภอเมือง	จังหวัดพิษณุโลก	10.54	1,452	2.47	227	192	-8.07	ปกติ	เพิ่มขึ้น
	N.67	สะพานบ้านกล้วย	อำเภอชุมแสง	จังหวัดนครสวรรค์	28.30	1,520	20.10	208	204	-8.20	น้อย	เพิ่มขึ้น
	M.6A	บ้านสะตึก	อำเภอสตึก	จังหวัดบุรีรัมย์	6.00	440	0.26	-	-	-5.74	N/A	N/A
5. มูล	M.9	บ้านหนองหญ้าปล้อง	อำเภอเมือง	จังหวัดศรีสะเกษ	9.00	220	5.73	-	-	-3.27	N/A	N/A
	M.7	สะพานเสรีประชาธิปไตย	อำเภอเมือง	จังหวัดอุบลราชธานี	7.00	2,300	1.98	115	115	-5.02	น้อย	ทรงตัว
	Kgt.10	บ้านระชาญ	อำเภอเมือง	จังหวัดระนอง	11.00	300	5.61	-	-	-5.39	N/A	N/A
6. พระสงฆ์	Kgt.3	บ้านกบินทร์บุรี	อำเภอกบินทร์บุรี	จังหวัดปราจีนบุรี	10.20	658	0.39	8	8	-9.81	น้อย	ทรงตัว
7. บางปะกง	X.158	สะพานบ้านวังจรก	อำเภอท่ามะ	จังหวัดชุมพร	12.00	930	3.21	8	10	-8.79	น้อย	ลดลง
8. ทับตา	X.37A	บ้านบ้านดินแดง	อำเภอพระแสง	จังหวัดสุราษฎร์ธานี	10.76	489	4.89	25	27	-5.87	น้อย	ลดลง
9. โท-ลาง	X.119A	บ้านบ้านสี	อำเภอสุไหงโกลก	จังหวัดนราธิวาส	8.20	219	3.40	10	10	-4.71	น้อย	ลดลง

หมายเหตุ : เครื่องหมาย - หมายถึง ไม่ได้มีรายงาน



ข้อมูลจากเครื่องวัดคุณภาพน้ำ เป็นข้อมูลเพื่อใช้ในการเฝ้าระวังคุณภาพน้ำดิบสำหรับการผลิตน้ำประปาของกรมประปาเขตหลวง
 เกณฑ์สำแล : ความเค็ม < 0.25 g/l, ความนำไฟฟ้า < 500 µS/cm, ออกซิเจนในน้ำ > 2 mg/l, กรด-ด่าง ระหว่าง 5-9
 เกณฑ์สะพานพระนั่งเกล้า และ รพ.ศิริราช : ความเค็ม < 1.80 g/l (อ้างอิงคุณภาพน้ำ)
 เกณฑ์สำหรับกรมชลประทาน : ความเค็ม < 2 g/l, ความนำไฟฟ้า < 4,000 µS/cm

ปริมาณฝน 24 ชั่วโมง ที่ผ่านมา



 กองพยากรณ์อากาศ กรมอุตุนิยมวิทยา กระทรวงดิจิทัลเพื่อเศรษฐกิจและสังคม		รายงานสรุปลักษณะอากาศ ประจำวันที่ 28 มีนาคม พ.ศ. 2561 ออกระยะเวลา 0500 น.	
ภาค	เกณฑ์และปริมาณฝนเป็นมิลลิเมตร <small>ตั้งแต่เวลา 0100 น. วันที่ 27 มี.ค. 61 ถึงเวลา 0100 น. วันที่ 28 มี.ค. 61</small>	สุนทรภูมิเป็นองศาเซลเซียส	
เหนือ	มีฝนร้อยละ 20 ของพื้นที่ มากที่สุด 2.6 มม. ที่ อ.ศรีสำโรง จ.สุโขทัย	ต่ำสุด 8.5	ตยอินทนนท์ อ.จอมทอง จ.เชียงใหม่
		ต่ำสุด 18.0	อ.สูงเม่น จ.ตาก
ตะวันออกเฉียงเหนือ	มีฝนร้อยละ 10 ของพื้นที่ ฝนเล็กน้อยวัดปริมาณไม่ได้ ที่ อ.เมือง จ.อุดรธานี	สูงสุด 38.0	อ.เมือง จ.ลำพูน
		ต่ำสุด 13.0	อุทยานแห่งชาติภูกระดึง อ.ภูกระดึง จ.เลย
กลาง	มีฝนร้อยละ 20 ของพื้นที่ มากที่สุด 16.2 มม. ที่ อ.ท่าเรือ จ.พระนครศรีอยุธยา	ต่ำสุด 19.5	อ.เมือง จ.สกลนคร
		สูงสุด 34.6	อ.เมือง จ.สุรินทร์
ตะวันออก	มีฝนร้อยละ 30 ของพื้นที่ มากที่สุด 16.6 มม. ที่ อ.คลองใหญ่ จ.ตราด	ต่ำสุด 17.5	สถานีอุตุนิยมวิทยา (เขาเขียว) อ.เมือง จ.นครนายก
		ต่ำสุด 24.0	อ.กันทรวิชัย จ.ปราจีนบุรี และ อ.สนามชัยเขต จ.ฉะเชิงเทรา
		สูงสุด 34.5	อ.อรัญประเทศ จ.สระแก้ว
ใต้ฝั่งตะวันออก	มีฝนร้อยละ 10 ของพื้นที่ มากที่สุด 0.2 มม. ที่ อ.พระแสง จ.สุราษฎร์ธานี	ต่ำสุด 21.0	อ.กาญจนดิษฐ์ จ.สุราษฎร์ธานี
		สูงสุด 35.3	ท่าอากาศยานหาดใหญ่ อ.คลองหอยโข่ง จ.สงขลา
ใต้ฝั่งตะวันตก	มีฝนร้อยละ 10 ของพื้นที่ มากที่สุด 4.0 มม. ที่ อ.เมือง จ.ระนอง	ต่ำสุด 19.3	อ.เหนือคลอง จ.กระบี่
		สูงสุด 36.8	อ.เมือง จ.สตูล
กรุงเทพมหานคร และปริมณฑล	มีฝนร้อยละ 30 ของพื้นที่ มากที่สุด 42.0 มม. ที่ ท่าอากาศยานดอนเมือง เขตดอนเมือง กรุงเทพมหานคร	ต่ำสุด 23.8	ท่าอากาศยานดอนเมือง เขตดอนเมือง กรุงเทพมหานคร
		สูงสุด 33.8	อ.คลองหลวง จ.ปทุมธานี

พยากรณ์อากาศบริเวณอ่าวไทยและทะเลอันดามันเพื่อการท่องเที่ยว

อ่าวไทย มีเมฆบางส่วน กับมีฝนฟ้าคะนอง ร้อยละ 10 ของพื้นที่ ทะเลมีคลื่นสูงประมาณ 1 เมตร

ทะเลอันดามัน มีเมฆบางส่วน กับมีฝนฟ้าคะนอง ร้อยละ 10 ของพื้นที่ ทะเลมีคลื่นสูงประมาณ 1 เมตร

วันนี้
 กรุงเทพมหานคร ดวงอาทิตย์ตกเวลา 18.29 น.
 ปรากฏการณ์การจันทรุปราคาเต็มดวง จ.ภูเก็ต ดวงอาทิตย์ตกเวลา 18.37 น.

วันพรุ่งนี้
 มาเซจไค โอ.อิงเจิม จ.อุบลราชธานี ดวงอาทิตย์ขึ้นเวลา 05.55 น.
 อุทยานแห่งชาติอภัยภูฏา อ.บึง จ.น่าน ดวงอาทิตย์ขึ้นเวลา 06.13 น.

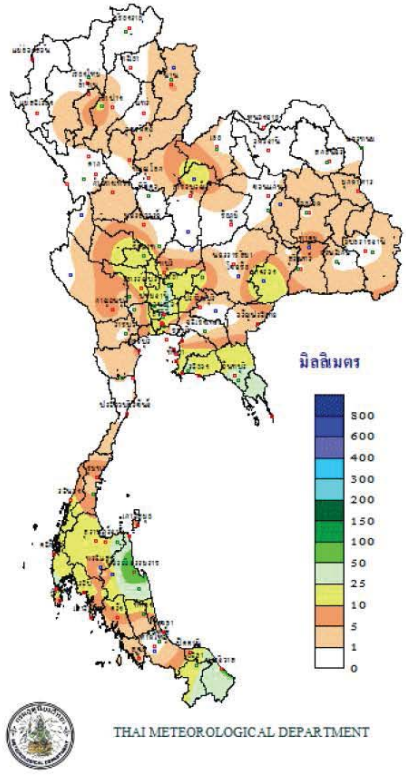
สภาวะระดับน้ำในแม่น้ำเจ้าพระยา ที่หน้ากองบัญชาการกองทัพเรือคำนวณโดยกรมอุทกศาสตร์เมื่อรวมน้ำทะเลหนุนและอิทธิพลต่างๆแล้ว

วันนี้ น้ำขึ้นเต็มที่ เวลา 04.57 น. สูงกว่าระดับทะเลปานกลาง - เมตร 97 เซนติเมตร

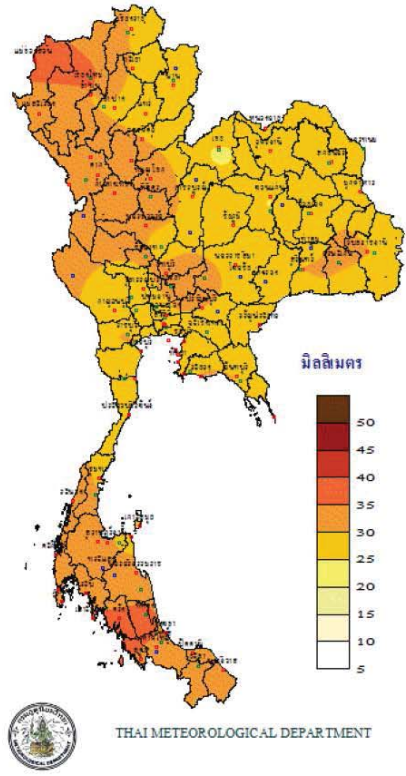
(28 มี.ค. 61) และเวลา 14.20 น. สูงกว่าระดับทะเลปานกลาง - เมตร 56 เซนติเมตร
 น้ำลงเต็มที่ เวลา 11.58 น. สูงกว่าระดับทะเลปานกลาง - เมตร 49 เซนติเมตร
 และเวลา 22.51 น. ต่ำกว่าระดับทะเลปานกลาง - เมตร 43 เซนติเมตร

http://climate.tmd.go.th/gge/gge/dailyrain_sum_th.png

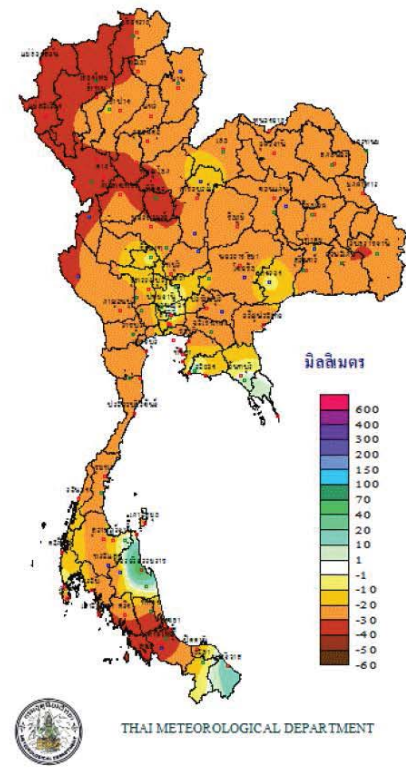
ปริมาณฝนสะสม
ระหว่างวันที่ 21 - 27 มีนาคม 2561



ศักยภาพคายระเหยน้ำสะสม
ระหว่างวันที่ 21 - 27 มีนาคม 2561



สมดุลน้ำ
ระหว่างวันที่ 21 - 27 มีนาคม 2561



THAI METEOROLOGICAL DEPARTMENT

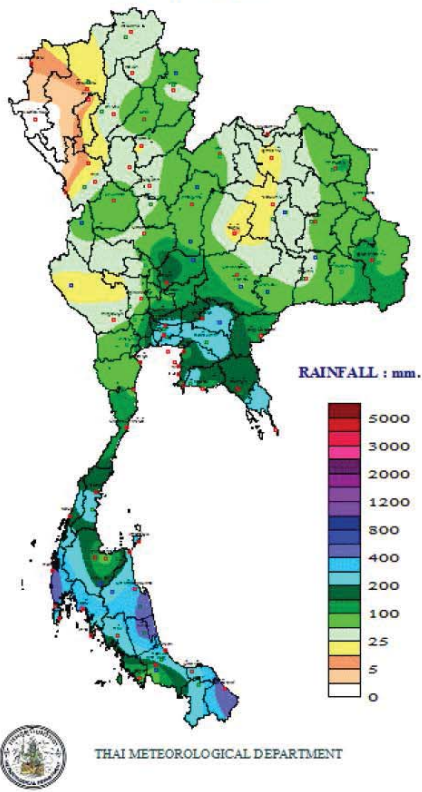


THAI METEOROLOGICAL DEPARTMENT

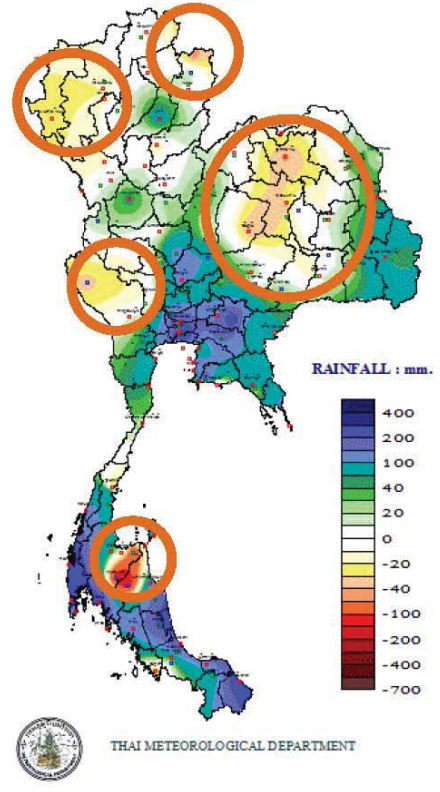


THAI METEOROLOGICAL DEPARTMENT

TOTAL RAINFALL FROM 1 JANUARY
TO 27 มีนาคม 2018



DEPARTURE FROM NORMAL
TO 27 มีนาคม



ปริมาณฝนสะสมปี

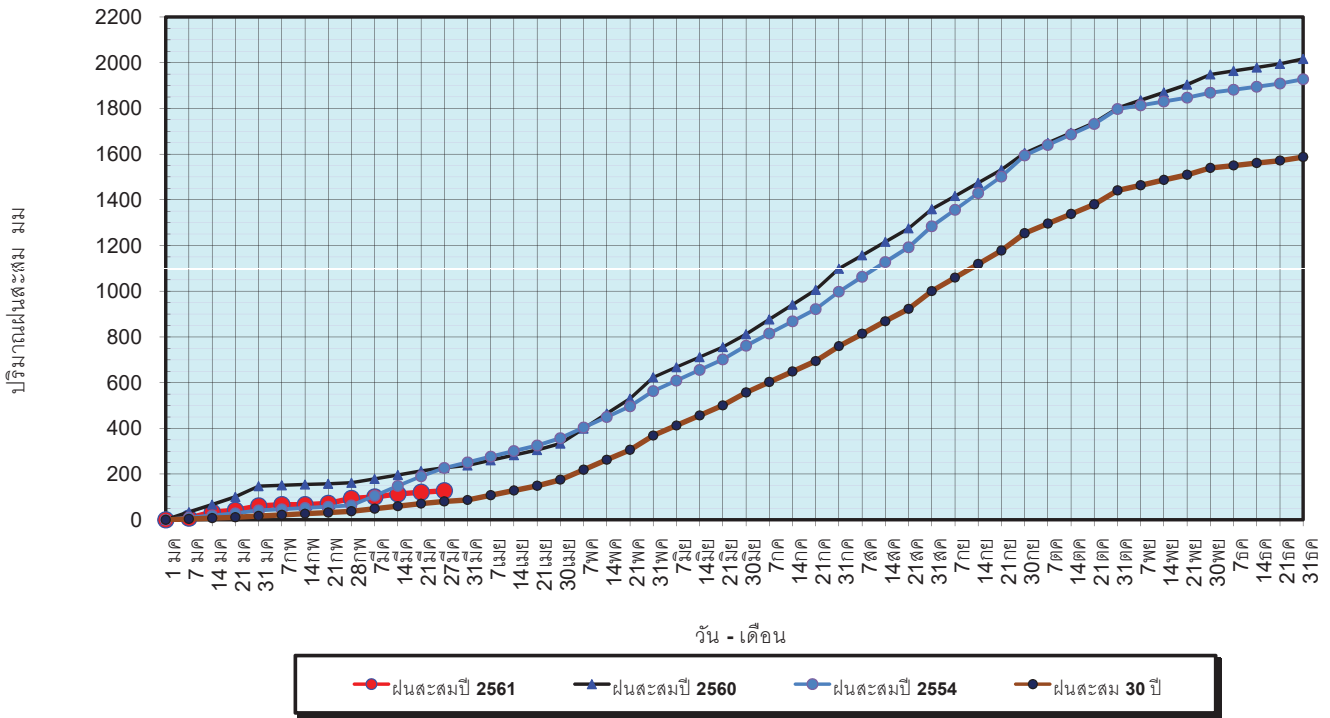
พ.ศ. ๒๕๖๐ และ ๒๕๖๑

เทียบค่าเฉลี่ย ๓๐ ปี



วันที่ 27 มีนาคม 2561
 ฝน30ปี = 80.51 มม. (สะสมทั้งปี = 1,587.70 มม.)
 ปี60 = 227.82 มม. (สะสมทั้งปี = 2,016.75 มม.)
 ปี61 = 126.99 มม.
 เปรียบเทียบกับ ปี 60 **มีค่าน้อยกว่า** -100.83 มม.
 เปรียบเทียบกับฝนเฉลี่ย 30 ปี **มีค่ามากกว่า** 46.48 มม.

ปริมาณฝนสะสมปี 2554-2560-2561 เทียบกับค่าเฉลี่ย 30 ปี

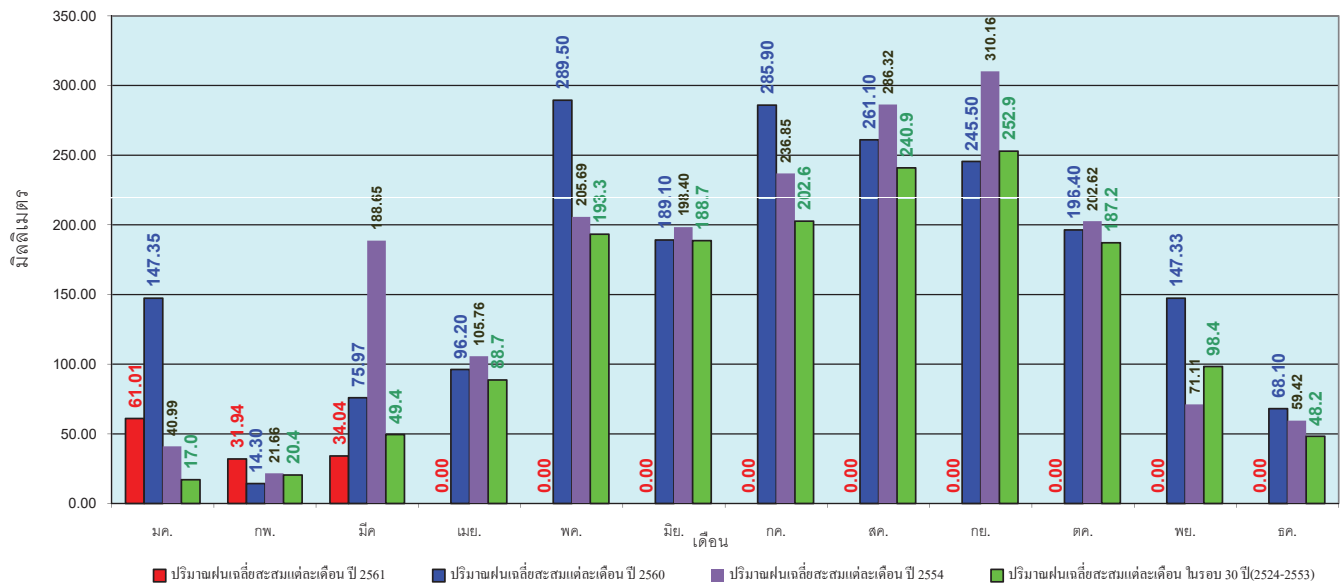


ข้อมูลจากกรมอุตุนิยมวิทยาจำนวน 122
 สถานีข้อมูลปริมาณฝนสะสมถึง วันที่
 27 มีนาคม 2561



วันที่ 27 มีนาคม 2561
 ฝน30ปี = 80.51 มม. (สะสมทั้งปี = 1,587.50 มม.)
 ปี60 = 227.82 มม. (สะสมทั้งปี = 2,016.75 มม.)
 ปี61 = 126.99 มม.
 เปรียบเทียบกับ ปี 60 **มีค่าน้อยกว่า** -100.83 มม.
 เปรียบเทียบกับฝนเฉลี่ย 30 ปี **มีค่ามากกว่า** 46.48 มม.

ปริมาณฝนเฉลี่ยรายเดือนของประเทศ

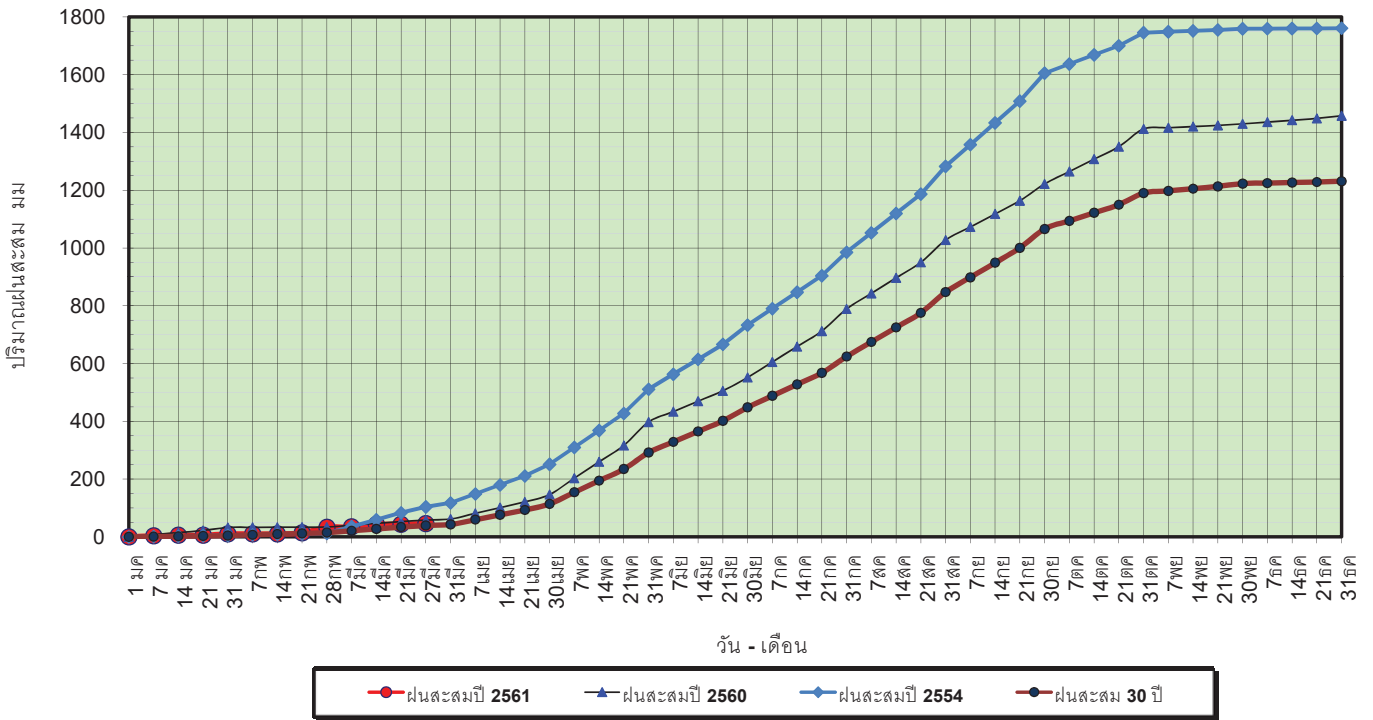


ข้อมูลจากกรมอุตุนิยมวิทยาจำนวน 122
 สถานีข้อมูลปริมาณฝนสะสมถึง วันที่
 27 มีนาคม 2561



วันที่ 27 มีนาคม 2561
 ฝน30ปี = 39.47 มม. (สะสมทั้งปี = 1,230.90 มม.)
 ปี60 = 58.01 มม. (สะสมทั้งปี = 1,457.30 มม.)
 ปี61 = 45.78 มม.
 เปรียบเทียบกับ ปี 60 **มีค่าน้อยกว่า** -12.23 มม.
 เปรียบเทียบกับฝนเฉลี่ย 30 ปี **มีค่ามากกว่า** 6.31 มม.

ปริมาณฝนสะสมภาคเหนือ

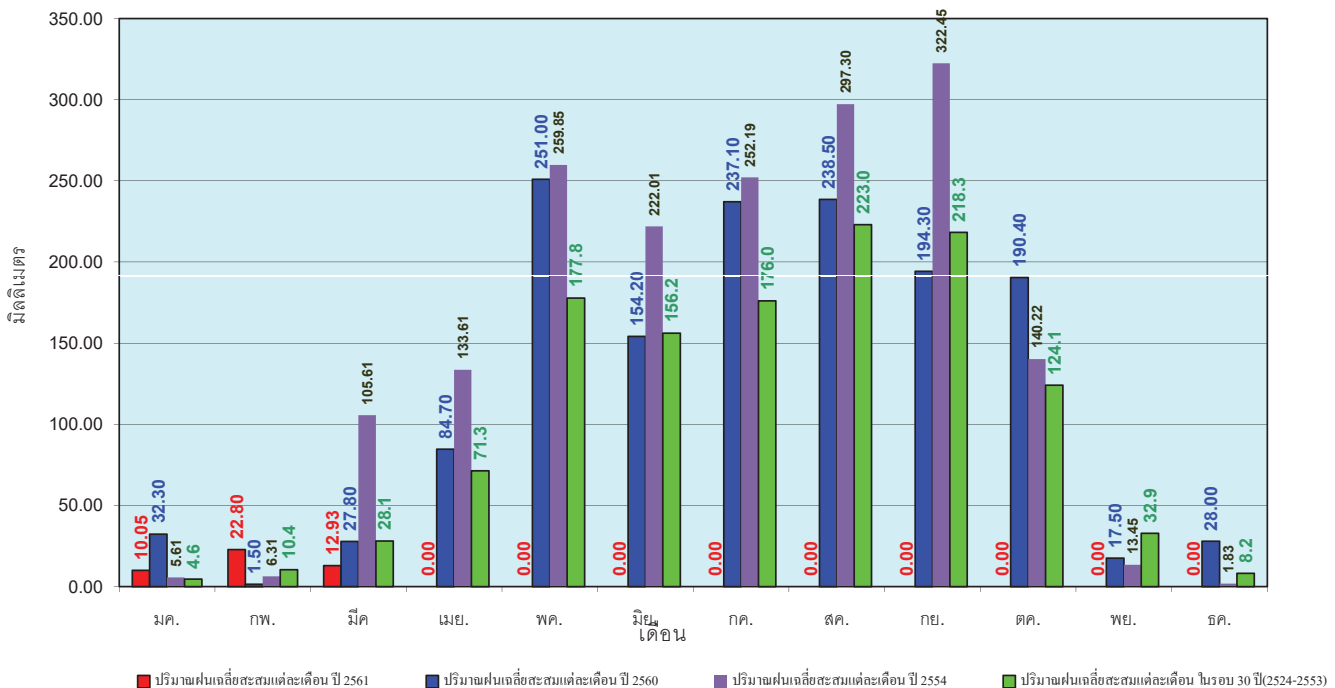


ข้อมูลจากกรมอุตุนิยมวิทยาจำนวน 32 สถานีข้อมูลปริมาณฝนสะสมถึง วันที่ 27 มีนาคม 2561



วันที่ 27 มีนาคม 2561
 ฝน30ปี = 39.47 มม. (สะสมทั้งปี = 1,230.90 มม.)
 ปี60 = 58.01 มม. (สะสมทั้งปี = 1,457.30 มม.)
 ปี61 = 45.78 มม.
 เปรียบเทียบกับ ปี 60 **มีค่าน้อยกว่า** -12.23 มม.
 เปรียบเทียบกับฝนเฉลี่ย 30 ปี **มีค่ามากกว่า** 6.31 มม.

ปริมาณฝนเฉลี่ยสะสมรายเดือน ภาคเหนือ

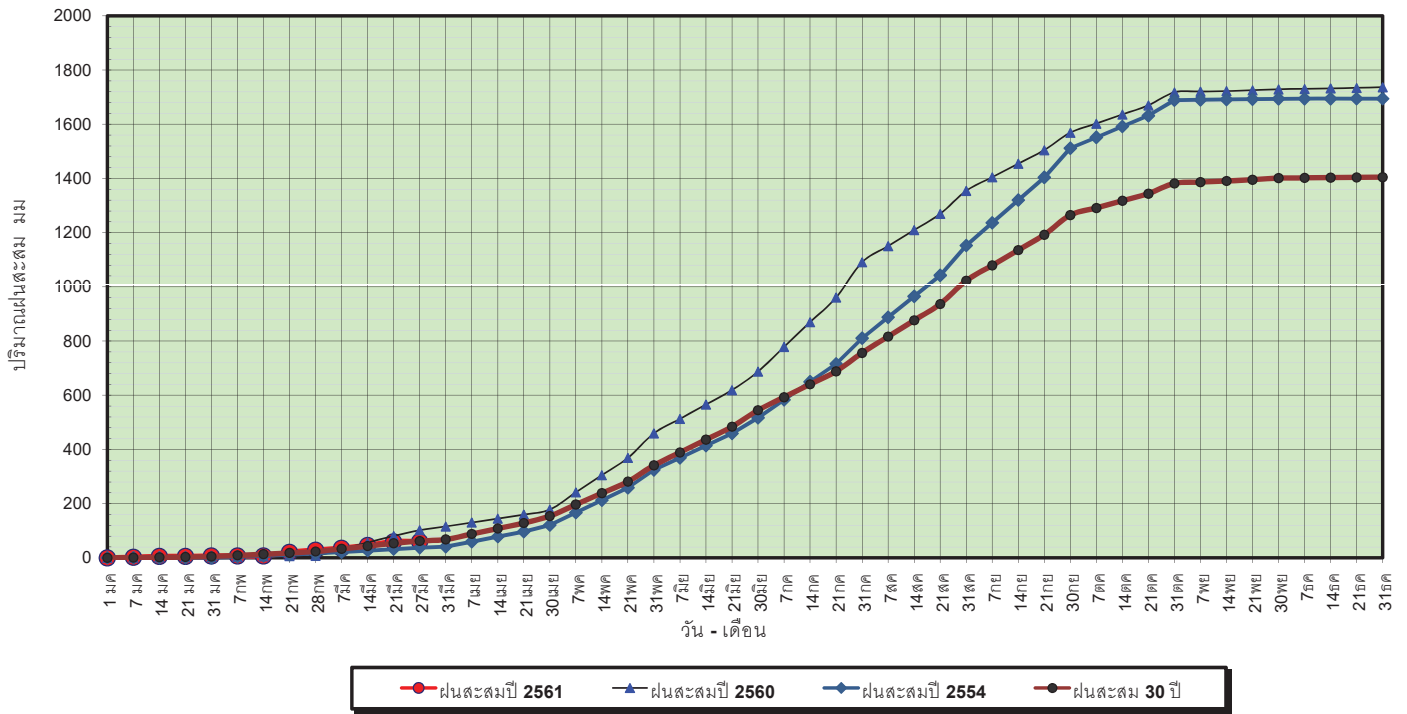


ข้อมูลจากกรมอุตุนิยมวิทยาจำนวน 32 สถานีข้อมูลปริมาณฝนสะสมถึง วันที่ 27 มีนาคม 2561



วันที่ 27 มีนาคม 2561
 ฝน30ปี = 62.23 มม. (สะสมทั้งปี = 1,404.50 มม.)
 ปี60 = 101.55 มม. (สะสมทั้งปี = 1,736.60 มม.)
 ปี61 = 59.97 มม.
 เปรียบเทียบกับ ปี 60 **มีค่าน้อยกว่า** -41.58 มม.
 เปรียบเทียบกับฝนเฉลี่ย 30 ปี **มีค่าน้อยกว่า** -2.26 มม.

ปริมาณฝนสะสมภาคตะวันออกเฉียงเหนือ



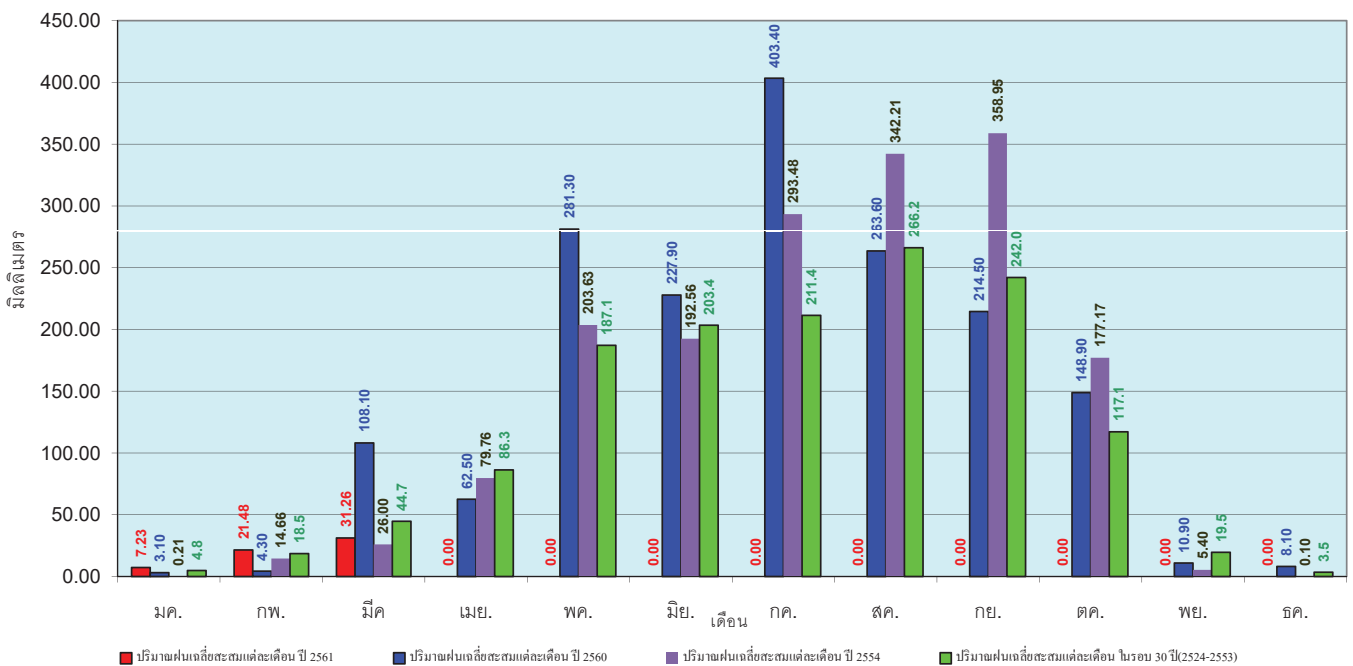
ข้อมูลจากกรมอุตุนิยมวิทยาจำนวน 28 สถานีข้อมูลปริมาณฝนสะสมถึง วันที่ 27 มีนาคม 2561



ศูนย์เมขลา ศูนย์ป้องกันวิกฤตน้ำ กรมทรัพยากรน้ำ

วันที่ 27 มีนาคม 2561
 ฝน30ปี = 62.23 มม. (สะสมทั้งปี = 1,404.50 มม.)
 ปี60 = 101.55 มม. (สะสมทั้งปี = 1,736.60 มม.)
 ปี61 = 59.97 มม.
 เปรียบเทียบกับ ปี 60 **มีค่าน้อยกว่า** -41.58 มม.
 เปรียบเทียบกับฝนเฉลี่ย 30 ปี **มีค่าน้อยกว่า** -2.26 มม.

ปริมาณฝนเฉลี่ยสะสมรายเดือน ภาคตะวันออกเฉียงเหนือ



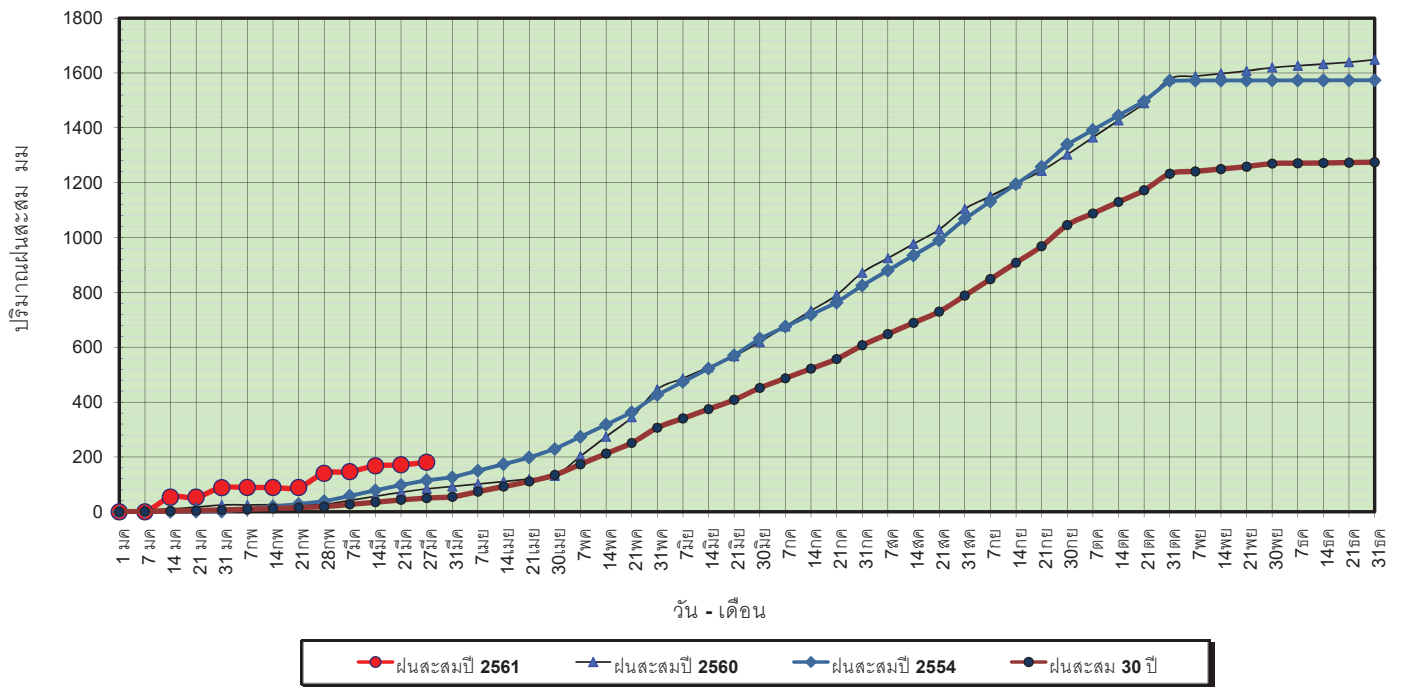
ข้อมูลจากกรมอุตุนิยมวิทยาจำนวน 28 สถานีข้อมูลปริมาณฝนสะสมถึง วันที่ 27 มีนาคม 2561



ศูนย์เมขลา ศูนย์ป้องกันวิกฤตน้ำ กรมทรัพยากรน้ำ

วันที่ 27 มีนาคม 2561
 ฝน30ปี = 50.35 มม. (สะสมทั้งปี = 1,275.20 มม.)
 ปี60 = 83.61 มม. (สะสมทั้งปี = 1,649.10 มม.)
 ปี61 = 180.68 มม.
 เปรียบเทียบกับ ปี 60 มีค่ามากกว่า 97.06 มม.
 เปรียบเทียบกับฝนเฉลี่ย 30 ปี มีค่ามากกว่า 130.32 มม.

ปริมาณฝนสะสมภาคกลาง

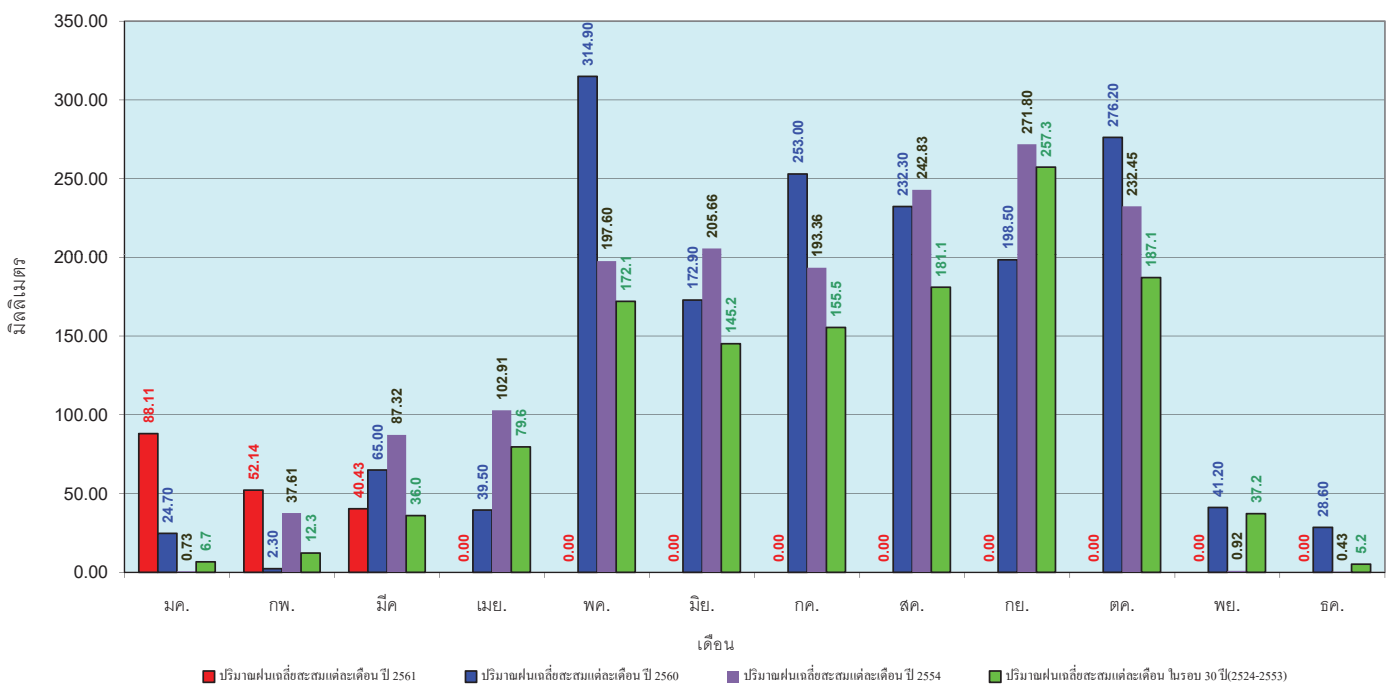


ข้อมูลจากกรมอุตุนิยมวิทยาจำนวน 13 สถานีข้อมูลปริมาณฝนสะสมถึง วันที่ 27 มีนาคม 2561



วันที่ 27 มีนาคม 2561
 ฝน30ปี = 50.35 มม. (สะสมทั้งปี = 1,275.20 มม.)
 ปี60 = 83.61 มม. (สะสมทั้งปี = 1,649.10 มม.)
 ปี61 = 180.68 มม.
 เปรียบเทียบกับ ปี 60 มีค่ามากกว่า 97.06 มม.
 เปรียบเทียบกับฝนเฉลี่ย 30 ปี มีค่ามากกว่า 130.32 มม.

ปริมาณฝนเฉลี่ยสะสมรายเดือน ภาคกลาง

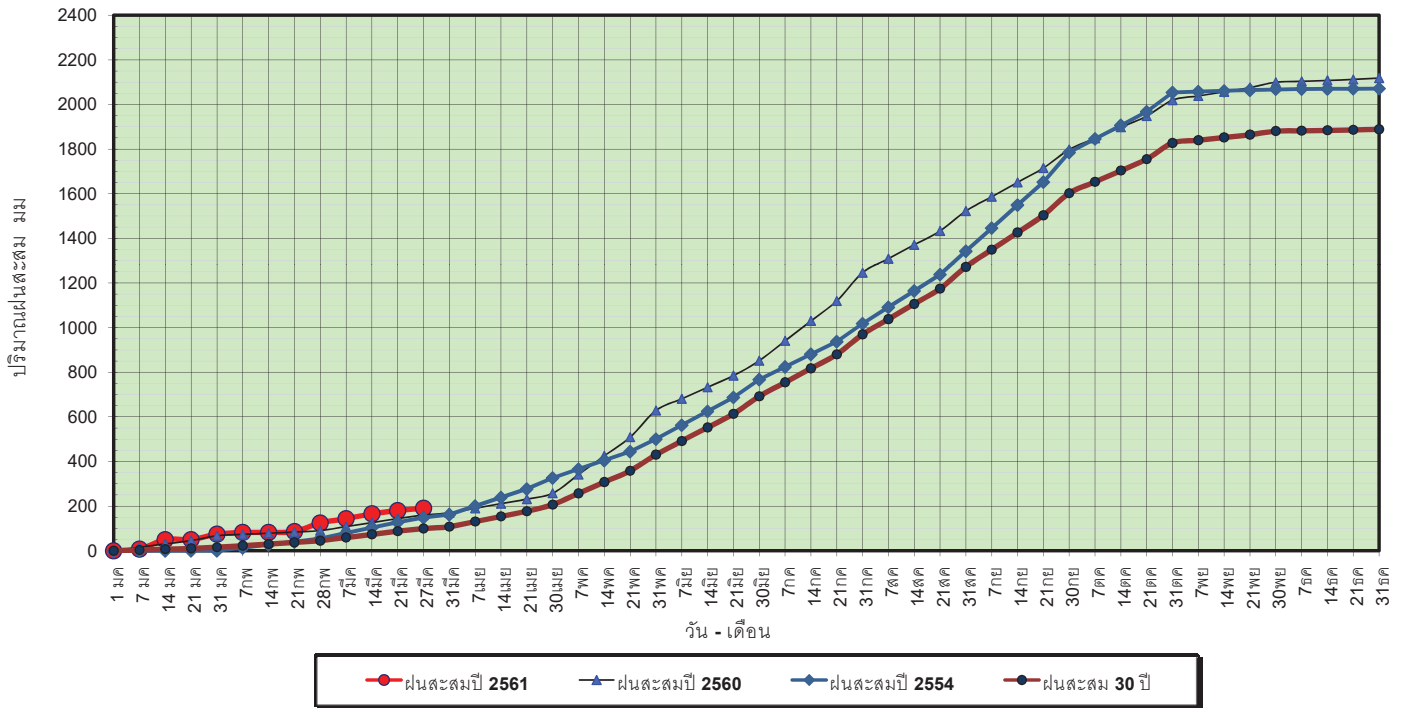


ข้อมูลจากกรมอุตุนิยมวิทยาจำนวน 13 สถานีข้อมูลปริมาณฝนสะสมถึง วันที่ 27 มีนาคม 2561



วันที่ 27 มีนาคม 2561
 ฝน30ปี = 99.94 มม. (สะสมทั้งปี = 1,888.80 มม.)
 ปี60 = 159.43 มม. (สะสมทั้งปี = 2,118.10 มม.)
 ปี61 = 191.07 มม.
 เปรียบเทียบกับ ปี 60 มีค่ามากกว่า 31.64 มม.
 เปรียบเทียบกับฝนเฉลี่ย 30 ปี มีค่ามากกว่า 91.13 มม.

ปริมาณฝนสะสมภาคตะวันออกเฉียงเหนือ



ข้อมูลจากกรมอุตุนิยมวิทยาจำนวน 15
 สถานีข้อมูลปริมาณฝนสะสมถึง วันที่
 27 มีนาคม 2561

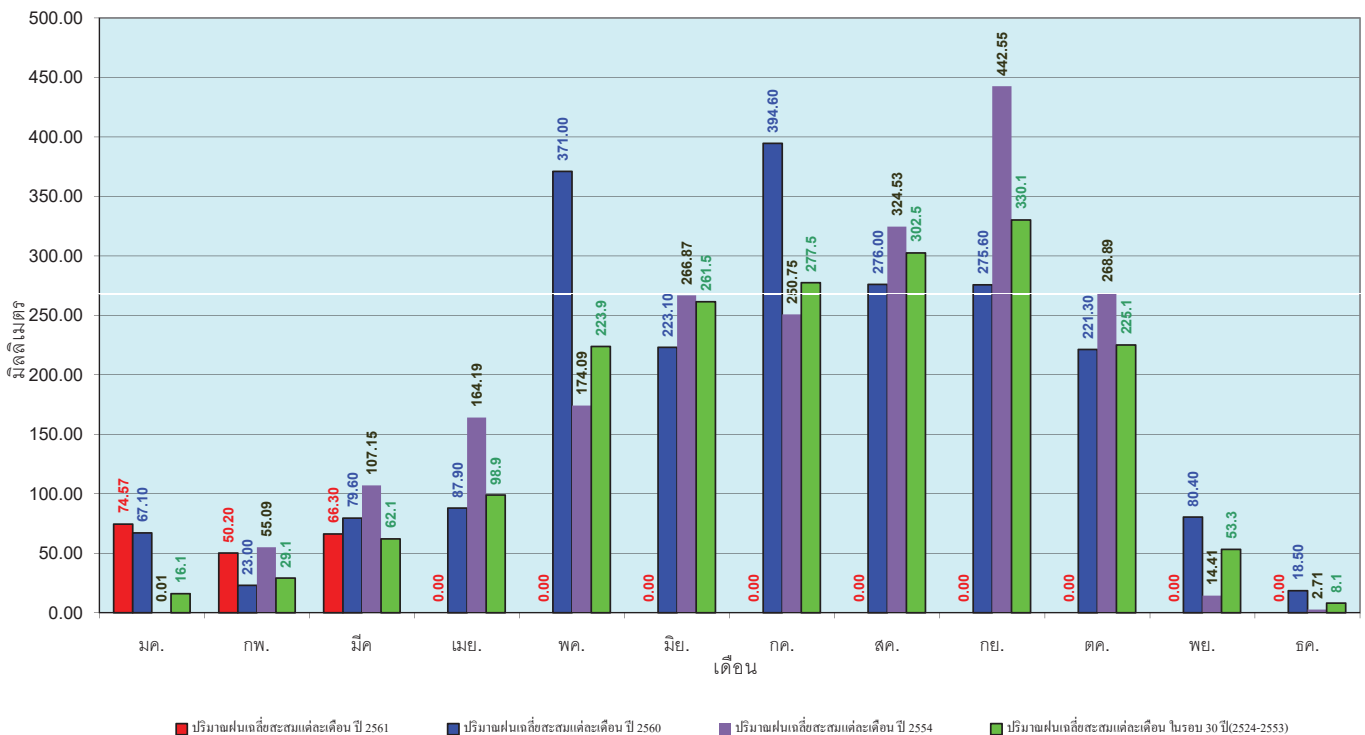


ศูนย์เมขลา

ศูนย์ป้องกันวิกฤตน้ำ กรมทรัพยากรน้ำ

วันที่ 27 มีนาคม 2561
 ฝน30ปี = 99.94 มม. (สะสมทั้งปี = 1,888.80 มม.)
 ปี60 = 159.43 มม. (สะสมทั้งปี = 2,118.10 มม.)
 ปี61 = 191.07 มม.
 เปรียบเทียบกับ ปี 60 มีค่ามากกว่า 31.64 มม.
 เปรียบเทียบกับฝนเฉลี่ย 30 ปี มีค่ามากกว่า 91.13 มม.

ปริมาณฝนเฉลี่ยสะสมรายเดือน ภาคตะวันออกเฉียงเหนือ



ข้อมูลจากกรมอุตุนิยมวิทยาจำนวน 15
 สถานีข้อมูลปริมาณฝนสะสมถึง วันที่
 27 มีนาคม 2561

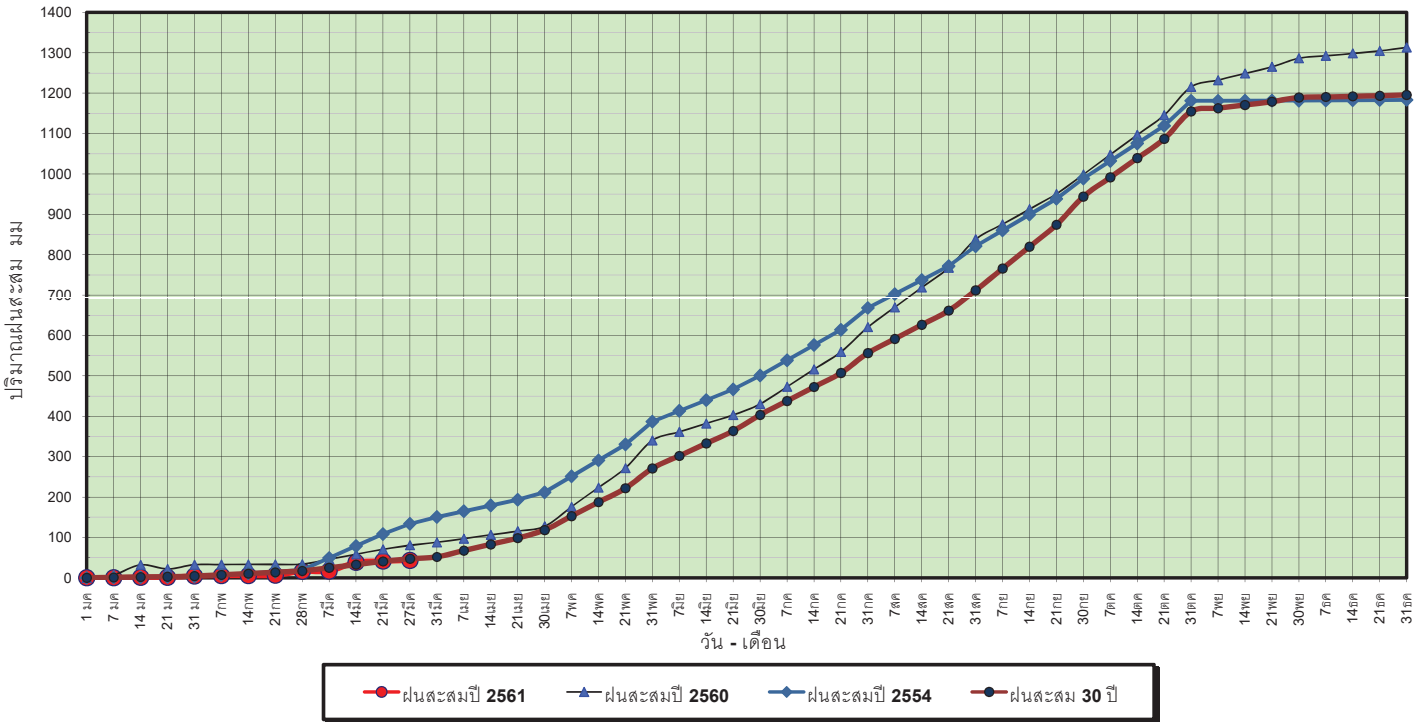


ศูนย์เมขลา

ศูนย์ป้องกันวิกฤตน้ำ กรมทรัพยากรน้ำ

วันที่ 27 มีนาคม 2561
 ฝน30ปี = 47.31 มม. (สะสมทั้งปี = 1,195.72 มม.)
 ปี60 = 80.94 มม. (สะสมทั้งปี = 1,313.32 มม.)
 ปี61 = 43.08 มม.
 เปรียบเทียบกับ ปี 60 **มีค่าน้อยกว่า** -37.86 มม.
 เปรียบเทียบกับฝนเฉลี่ย 30 ปี **มีค่าน้อยกว่า** -4.23 มม.

ปริมาณฝนสะสมภาคตะวันตก



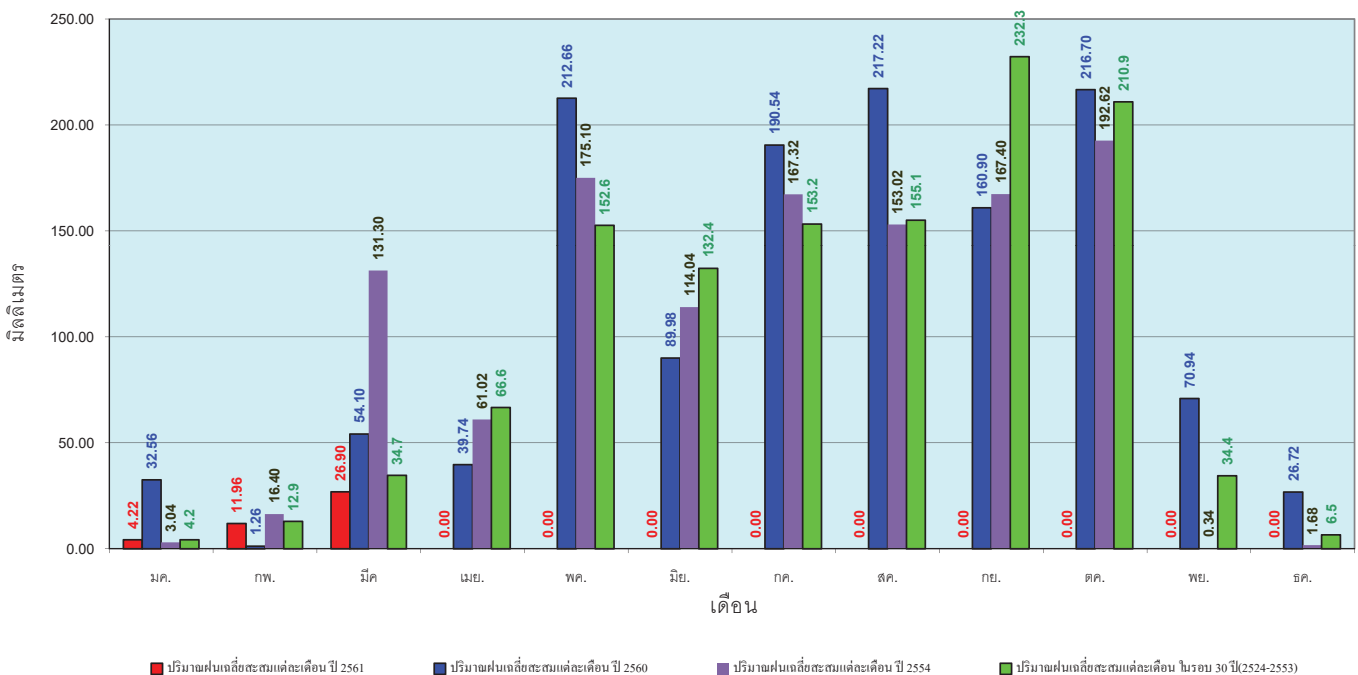
ข้อมูลจากกรมอุตุนิยมวิทยาจำนวน 5
 สถานีข้อมูลปริมาณฝนสะสมถึง วันที่
 27 มีนาคม 2561



ศูนย์เมขลา ศูนย์ป้องกันวิกฤตน้ำ กรมทรัพยากรน้ำ

วันที่ 27 มีนาคม 2561
 ฝน30ปี = 47.31 มม. (สะสมทั้งปี = 1,195.72 มม.)
 ปี60 = 80.94 มม. (สะสมทั้งปี = 1,313.32 มม.)
 ปี61 = 43.08 มม.
 เปรียบเทียบกับ ปี 60 **มีค่าน้อยกว่า** -37.86 มม.
 เปรียบเทียบกับฝนเฉลี่ย 30 ปี **มีค่าน้อยกว่า** -4.23 มม.

ปริมาณฝนเฉลี่ยสะสมรายเดือน ภาคตะวันตก



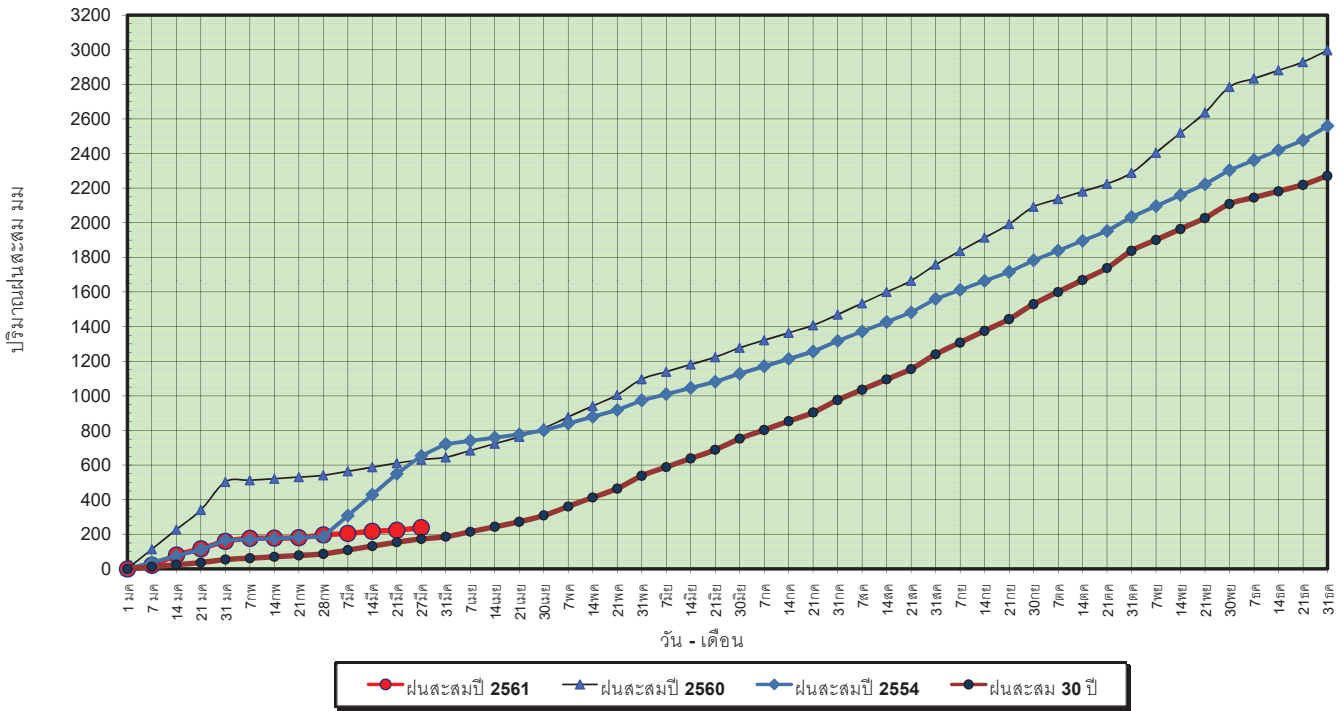
ข้อมูลจากกรมอุตุนิยมวิทยาจำนวน 5
 สถานีข้อมูลปริมาณฝนสะสมถึง วันที่
 27 มีนาคม 2561



ศูนย์เมขลา ศูนย์ป้องกันวิกฤตน้ำ กรมทรัพยากรน้ำ

วันที่ 27 มีนาคม 2561
 ฝน30ปี = 173.57 มม. (สะสมทั้งปี = 2,271.55 มม.)
 ปี60 = 630.93 มม. (สะสมทั้งปี = 2,997.15 มม.)
 ปี61 = 238.57 มม.
 เปรียบเทียบกับ ปี 60 **มีค่าน้อยกว่า** -392.36 มม.
 เปรียบเทียบกับฝนเฉลี่ย 30 ปี **มีค่ามากกว่า** 65.00 มม.

ปริมาณฝนสะสมภาคใต้

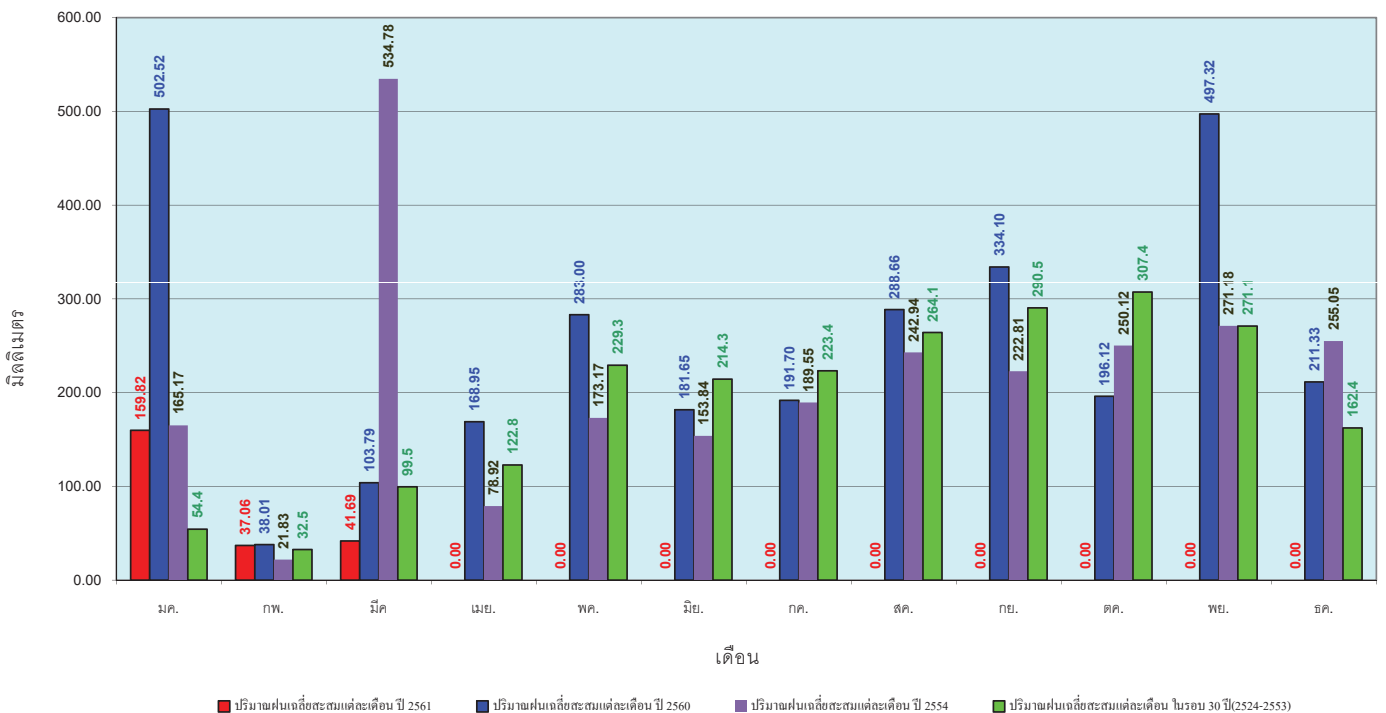


ข้อมูลจากกรมอุตุนิยมวิทยาจำนวน 29 สถานีข้อมูลปริมาณฝนสะสมถึง วันที่ 27 มีนาคม 2561



วันที่ 27 มีนาคม 2561
 ฝน30ปี = 173.57 มม. (สะสมทั้งปี = 2,271.55 มม.)
 ปี60 = 630.93 มม. (สะสมทั้งปี = 2,997.15 มม.)
 ปี61 = 238.57 มม.
 เปรียบเทียบกับ ปี 60 **มีค่าน้อยกว่า** -392.36 มม.
 เปรียบเทียบกับฝนเฉลี่ย 30 ปี **มีค่ามากกว่า** 65.00 มม.

ปริมาณฝนเฉลี่ยสะสมรายเดือน ภาคใต้

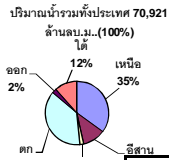


ข้อมูลจากกรมอุตุนิยมวิทยาจำนวน 29 สถานีข้อมูลปริมาณฝนสะสมถึง วันที่ 27 มีนาคม 2561



สถานการณ์น้ำในอ่างเก็บน้ำ
ขนาดใหญ่ และขนาดกลาง





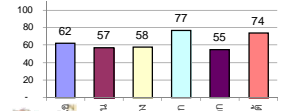
รายงานสรุปสภาพน้ำในอ่างเก็บน้ำขนาดใหญ่และขนาดกลาง

รายงานสถานการณ์ ณ วันที่ 27 มีนาคม 2561

ปริมาณน้ำในอ่างที่ใช้การได้ในสัปดาห์นี้ + มากกว่า / - น้อยกว่า สัปดาห์ก่อน **775.86** ล้าน ลบ.ม.

สรุปสถานการณ์ปริมาณน้ำในอ่างเก็บน้ำที่ใช้ในทุกกิจกรรมทั่วประเทศ มากกว่าปริมาณน้ำที่ไหลเข้าอ่าง เมื่อเทียบกับสัปดาห์ก่อนที่ห้ามการใช้น้ำอย่างระมัดระวัง

% ปริมาณน้ำรวมแต่ละภาคปัจจุบัน



เปรียบเทียบปริมาณน้ำรวม
ของประเทศไทย
ใน ปี 61 และ ปี 60

วันที่ 27 มีนาคม 2561 เท่ากับ

48,330 ล้าน ลบ.ม. หรือ เท่ากับ

69%

วันที่ 27 มีนาคม 2560 เท่ากับ

41,794 ล้าน ลบ.ม. หรือ เท่ากับ

59%

ภาค	สถานการณ์ปริมาณน้ำในอ่าง				ปริมาณน้ำ เปลี่ยนแปลง (ล้าน ม.)	สถานะ
	ลตง (แห่ง)	ดงที่ (แห่ง)	เพิ่มขึ้น (แห่ง)	รวม (แห่ง)		
ภาคเหนือ	6	-	1	7	-315.00	ปริมาณน้ำในอ่างเก็บน้ำลดลง
ภาคตะวันออกเฉียงเหนือ	12	-	-	12	-180.00	ปริมาณน้ำในอ่างเก็บน้ำลดลง
ภาคกลาง	3	-	-	3	-32.00	ปริมาณน้ำในอ่างเก็บน้ำลดลง
ภาคตะวันตก	2	-	-	2	-184.00	ปริมาณน้ำในอ่างเก็บน้ำลดลง
ภาคตะวันออก	10	-	-	10	-23.86	ปริมาณน้ำในอ่างเก็บน้ำลดลง
ภาคใต้	4	-	-	4	-41.00	ปริมาณน้ำในอ่างเก็บน้ำลดลง
รวมทั้งประเทศ	37	-	1	38	-775.86	ปริมาณน้ำในอ่างเก็บน้ำลดลง

สรุปสถานการณ์ปริมาณน้ำในอ่างฯ

ดงที่	-	อ่าง
ลดลง	37	อ่าง
เพิ่มขึ้น	1	อ่าง

ภาค อ่างเก็บน้ำ เชื่อม	ความจ ที่ รอก. (ล้าน ม.)	ปริมาณน้ำ ที่ไม่ได้ (ล้าน ม.)	ใช้การ ได้จริง (ล้าน ม.)	ปริมาณน้ำรวม วันที่ 27 มีนาคม 2560		ปัจจุบัน วันที่ 27 มีนาคม 2561				สัปดาห์ก่อน วันที่ 21 มีนาคม 2561				ปริมาณน้ำ + เพิ่มขึ้น - ลดลง (ล้าน ม.)	สถานการณ์ ในอ่าง		
				%	%	ปริมาณน้ำรวม		ปริมาณน้ำใช้การได้จริง		ปริมาณน้ำรวม		ปริมาณน้ำใช้การได้จริง					
						(ล้าน ม.)	%	(ล้าน ม.)	%	(ล้าน ม.)	%	(ล้าน ม.)	%				
ภาคเหนือ (7)																	
1	ภูมิพล (2)	ดาก	13,462	3,800	9,662	6,114	45%	8,410	62%	4,610	34%	8,559	64%	4,759	35%	-149.00	ลดลง
2	สิริกิติ์ (2)	อุดรดิต	9,510	2,850	6,660	5,365	56%	6,046	64%	3,196	34%	6,174	65%	3,324	35%	-128.00	ลดลง
3	แม่จัน	เชียงใหม่	265	12	253	129	49%	204	77%	192	72%	211	80%	199	75%	-7.00	ลดลง
4	แมกวง	เชียงใหม่	263	14	249	64	24%	87	33%	73	28%	93	35%	79	30%	-6.00	ลดลง
5	ก้างมู	ลำปาง	106	3	103	57	54%	86	81%	83	78%	80	75%	77	73%	6.00	เพิ่มขึ้น
6	กวดคอง	ลำปาง	170	6	164	134	79%	109	64%	103	61%	115	68%	109	64%	-6.00	ลดลง
7	แควน้อย	พิษณุโลก	939	43	896	429	46%	476	51%	433	46%	501	53%	458	49%	-25.00	ลดลง
	แม่มอก		110	16	94	37	34%	41	37%	25	23%	44	40%	28	25%	-3.00	ลดลง
รวมภาคเหนือ		34.85%	24,825	6,744	18,081	12,328	50%	15,460	62%	8,690	35%	15,777	64%	9,005	36%	-315.00	ลดลง
ภาคตะวันออกเฉียงเหนือ (12)																	
8	ห้วยหลวง	อุดรธานี	136	7	129	69	51%	68	50%	61	45%	73	54%	66	49%	-5.00	ลดลง
9	น้ำจืด	สกลนคร	520	45	475	197	38%	302	58%	257	49%	314	60%	269	52%	-12.00	ลดลง
10	น้ำพอง (2)	สกลนคร	165	8	157	56	34%	92	56%	84	51%	93	56%	85	52%	-1.00	ลดลง
11	จุฬารัตน (2)	ชัยภูมิ	164	37	127	80	49%	115	70%	78	48%	117	71%	80	49%	-2.00	ลดลง
12	อุบลรัตน์ (2)	ขอนแก่น	2,431	581	1,850	1,323	54%	1,283	53%	702	29%	1,344	55%	763	31%	-61.00	ลดลง
13	ลำปาว	กาฬสินธุ์	1,980	100	1,880	676	34%	1,122	57%	1,022	52%	1,171	59%	1,071	54%	-49.00	ลดลง
14	ลำตะคอง	นครราชสีมา	314	22	292	87	28%	165	53%	143	46%	173	55%	151	48%	-8.00	ลดลง
15	ลำพระเพลิง	นครราชสีมา	155	1	154	66	43%	110	71%	109	70%	117	75%	116	75%	-7.00	ลดลง
16	มูลขม	นครราชสีมา	141	7	134	60	43%	86	61%	79	56%	89	63%	82	58%	-3.00	ลดลง
17	ลำแจะ	นครราชสีมา	275	7	268	91	33%	138	50%	131	48%	141	51%	134	49%	-3.00	ลดลง
18	ลำน้ำรอง	บุรีรัมย์	121	3	118	56	46%	66	55%	63	52%	67	55%	64	53%	-1.00	ลดลง
19	สิรินธร (2)	อุบลราชธานี	1,966	831	1,135	1,211	62%	1,204	61%	373	19%	1,232	63%	401	20%	-28.00	ลดลง
รวมภาคตะวันออกเฉียงเหนือ		11.80%	8,369	1,649	6,720	3,971	47%	4,752	57%	3,102	37%	4,931	59%	3,282	39%	-180.00	ลดลง
ภาคกลาง (3)																	
20	ป่าสักชลสิทธิ์	ลพบุรี	960	3	957	406	42%	451	47%	448	47%	473	49%	470	49%	-22.00	ลดลง
21	น้ำเสลา	อุทัยธานี	160	17	143	85	53%	89	56%	72	45%	91	57%	74	46%	-2.00	ลดลง
22	กระเสียว	สุพรรณบุรี	240	40	200	178	74%	244	102%	204	85%	252	105%	212	88%	-8.00	ลดลง
รวมภาคกลาง		1.92%	1,360	60	1,300	670	49%	784	58%	724	53%	816	60%	756	56%	-32.00	ลดลง
ภาคตะวันตก (2)																	
23	ศรีนครินทร์ (2)	กาญจนบุรี	17,745	10,265	7,480	13,033	73%	14,768	83%	4,503	25%	14,842	84%	4,577	26%	-74.00	ลดลง
24	วชิราลงกรณ (2)	กาญจนบุรี	8,860	3,012	5,848	4,744	54%	5,595	63%	2,583	29%	5,705	64%	2,693	30%	-110.00	ลดลง
รวมภาคตะวันตก		37.51%	26,605	13,277	13,328	17,777	67%	20,362	77%	7,086	27%	20,547	77%	7,270	27%	-184.00	ลดลง
ภาคตะวันออก (6+4)																	
25	ขุนด่าน	นครนายก	224	5.00	219	102	46%	109	49%	104	46%	115	51%	110	49%	-6.00	ลดลง
26	คลองสียัด	ฉะเชิงเทรา	420	30.00	390	119	28%	178	42%	148	35%	183	44%	153	36%	-5.00	ลดลง
27	บางพระ (3)	ชลบุรี	117	12.00	105	75	64%	77	66%	65	56%	78	67%	66	56%	-1.00	ลดลง
28	หนองปลาไหล (3)	ระยอง	164	13.75	150	93	57%	127	78%	113	69%	128	78%	114	70%	-1.00	ลดลง
29	ประแสร์ (3)	ระยอง	295	20.00	275	127	43%	206	70%	186	63%	210	71%	190	64%	-4.00	ลดลง
30	มาบประชัน (3)	ระยอง	17	0.72	16	7	45%	10	61%	9	57%	10	62%	9.57	58%	-0.15	ลดลง
31	หนองค้อ (3)	ระยอง	21	1.00	20	11	51%	10	44%	9	40%	10	45%	8.68	41%	-0.17	ลดลง
32	ดอกกราย (3)	ระยอง	79	3.00	76	50	62%	52	65%	49	61%	54	68%	51.10	64%	-2.54	ลดลง
33	คลองใหญ่ (3)	ระยอง	45	3.00	42	22	49%	30	65%	27	58%	31	67%	27.55	61%	-1.00	ลดลง
34	เขื่อนดินหรงจินดา	ปราจีนบุรี	295	19.00	276	165	56%	117	40%	98	33%	120	41%	101.00	34%	-3.00	ลดลง
รวมภาคตะวันออก		2.37%	1,678	107	1,570	771	46%	915	55%	807	48%	939	56%	831	50%	-23.86	ลดลง
ภาคใต้ (4)																	
35	แก่งกระจาน	เพชรบุรี	710	65	645	324	46%	335	47%	270	38%	343	48%	278	39%	-8.00	ลดลง
36	ปราณบุรี	ประจวบคีรีขันธ์	391	18	373	188	48%	250	64%	232	59%	256	65%	238	61%	-6.00	ลดลง
37	รัชชประภา (2)	สุราษฎร์ธานี	5,639	1,352	4,287	4,728	84%	4,131	73%	2,779	49%	4,151	74%	2,799	50%	-20.00	ลดลง
38	บางลง (2)	ยะลา	1,454	276	1,178	1,037	71%	1,342	92%	1,066	73%	1,349	93%	1,073	74%	-7.00	ลดลง
รวมภาคใต้		11.55%	8,194	1,711	6,483	6,277	77%	6,058	74%	4,347	53%	6,099	74%	4,388	54%	-41.00	ลดลง
รวมทั้งประเทศ		100%(38)	71,031	23,548	47,482	41,794	59%	48,330	68%	24,756	35%	49,109	69%	25,532	36%	-775.86	ลดลง

ที่มาข้อมูล : ตารางสรุปสภาพน้ำในอ่างเก็บน้ำขนาดใหญ่ทั่วประเทศ และตารางสรุปสภาพน้ำในอ่างเก็บน้ำภาคตะวันออกเฉียงเหนือ กรมชลประทาน

หมายเหตุ :

- อ่างเก็บน้ำขนาดใหญ่ หมายถึง อ่างเก็บน้ำที่มีความจุตั้งแต่ 100 ล้าน ลบ.ม. ขึ้นไป
- เป็นอ่างเก็บน้ำอยู่ในความรับผิดชอบของการไฟฟ้าฝ่ายผลิตแห่งประเทศไทย(10) นอกนั้นอยู่ในความรับผิดชอบของกรมชลประทาน (28)
- เป็นอ่างเก็บน้ำขนาดกลางที่มีความสำคัญต่อการอุตสาหกรรมและการประปา ของลุ่มน้ำชายฝั่งทะเลตะวันออก
- ที่มา : กรมชลประทาน และการไฟฟ้าฝ่ายผลิตแห่งประเทศไทย
- จังหวัดที่มีอ่างเก็บน้ำขนาดใหญ่มีจำนวน 26 จังหวัด ไม่มี 50 จังหวัด

รศ. หมายถึง ระดับเก็บกักของอ่าง



ศูนย์เขื่อนฯ



ศูนย์ป้องกันกักตุนน้ำ กรมทรัพยากรน้ำ

ลำดับของเขื่อนตามความจ

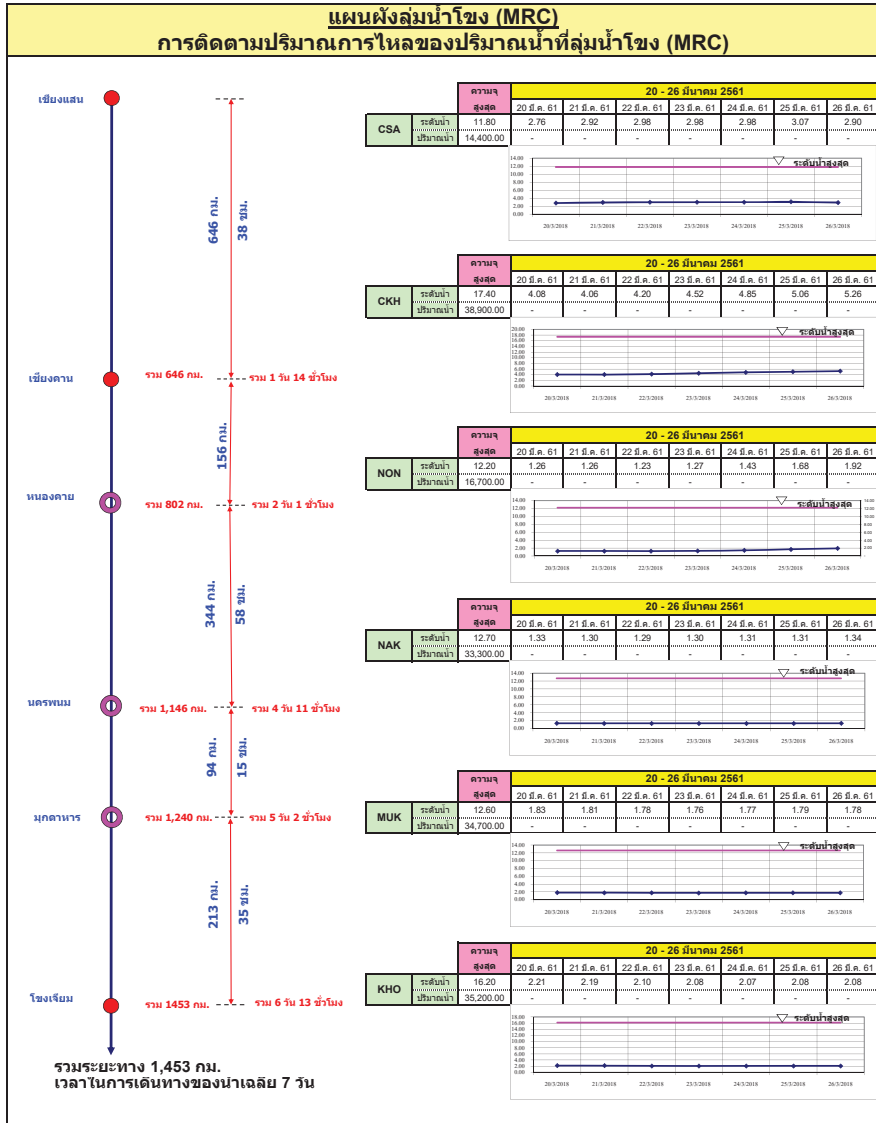
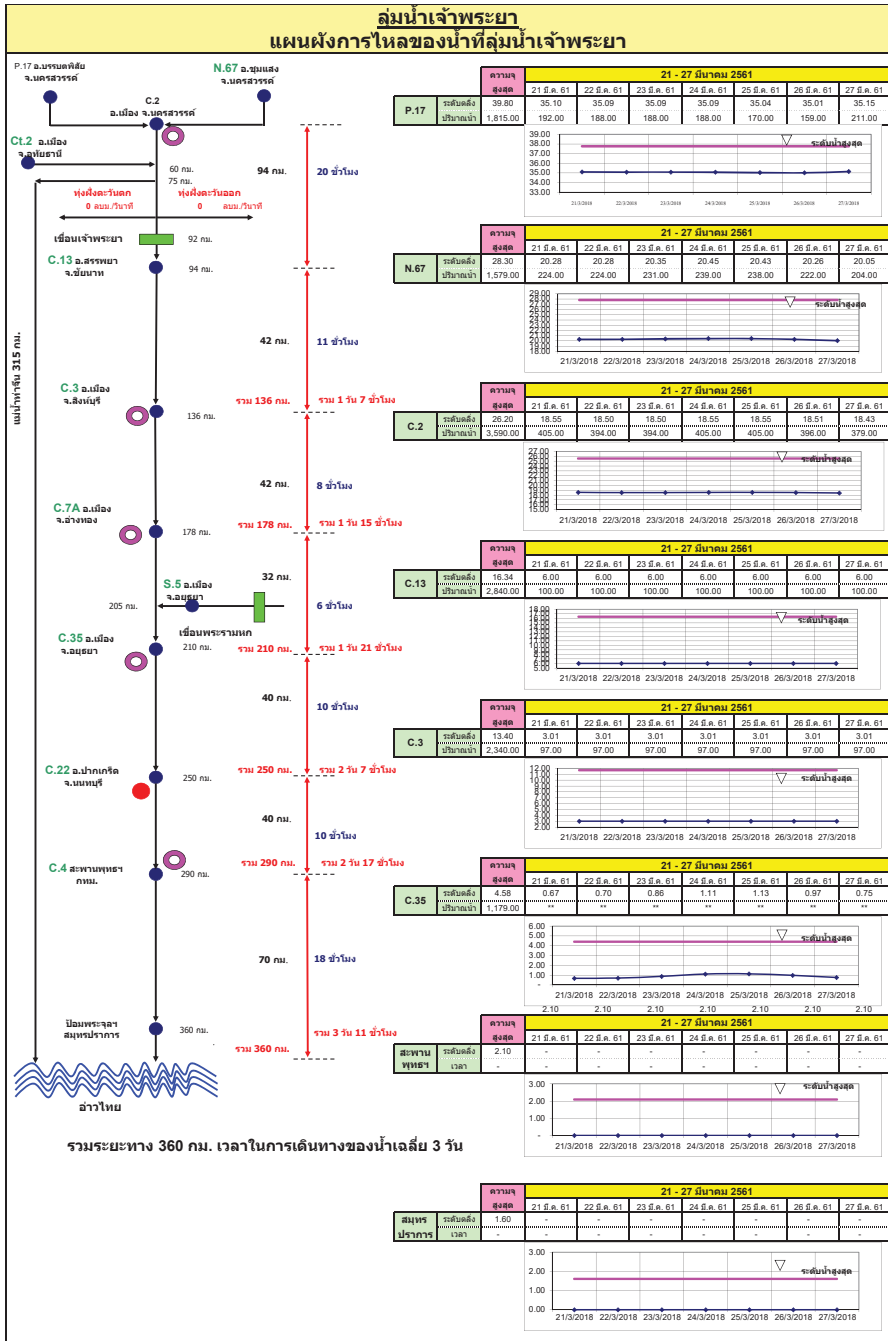
- ศรีนครินทร์ 2.ภูมิพล 3.สิริกิติ์ 4.วชิราลงกรณ 5.รัชชประภา
- อุบลรัตน์ 7.สิรินธร 8.บางลง 9.ลำปาว 10.ป่าสัก

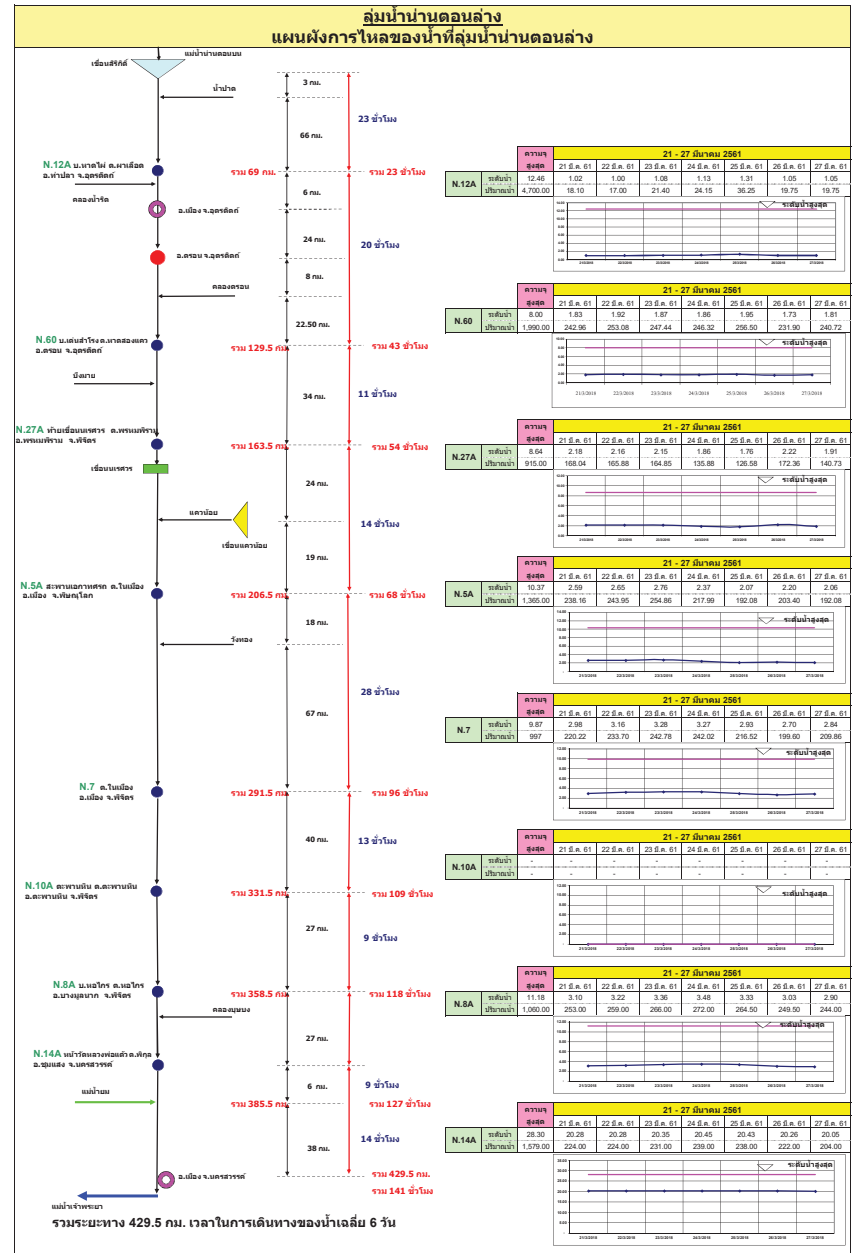
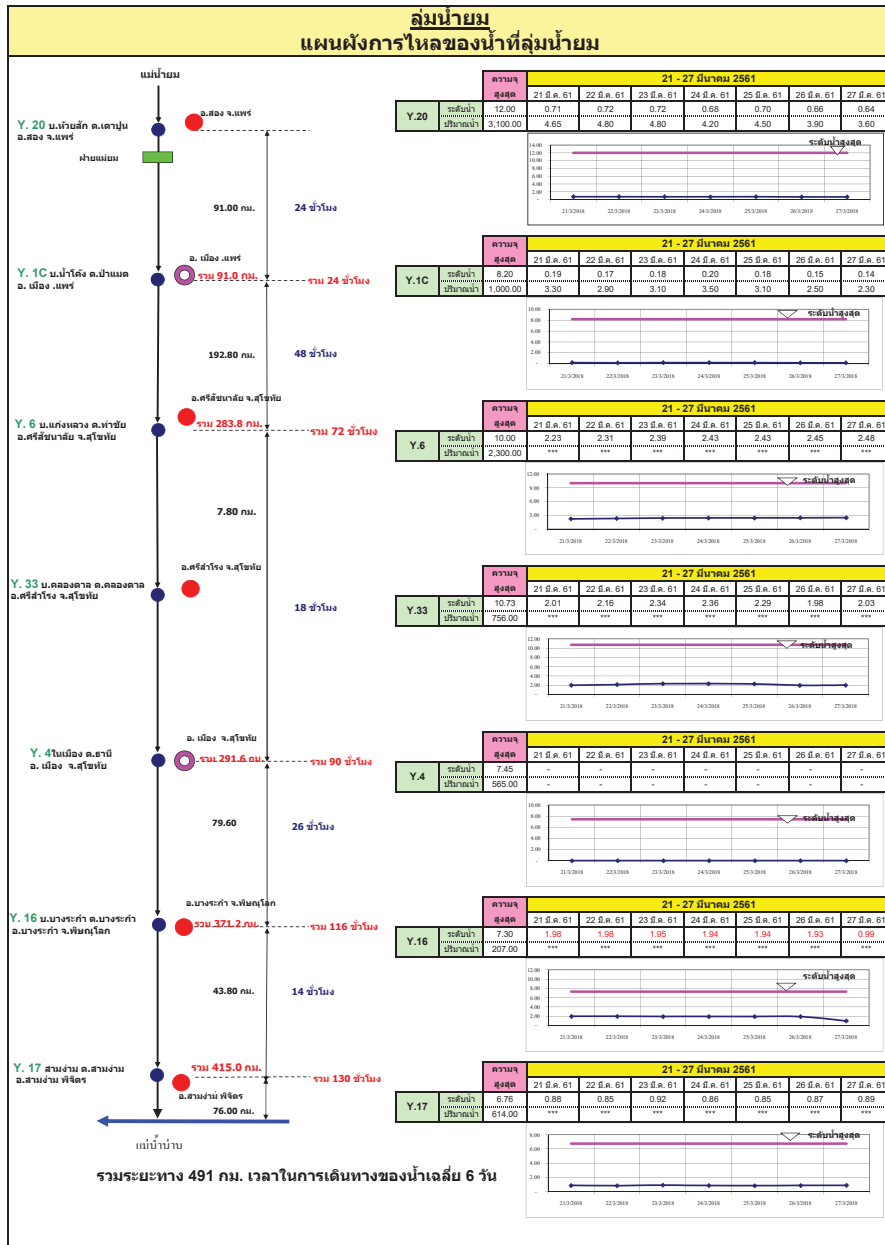
ลำดับของเขื่อนตามปริมาณน้ำใช้การได้

- ภูมิพล 2.ศรีนครินทร์ 3.สิริกิติ์ 4.วชิราลงกรณ 5.รัชชประภา
- ลำปาว 7.อุบลรัตน์ 8.บางลง 9.สิรินธร 10.ป่าสัก

สถานการณ์น้ำในลำน้ำ

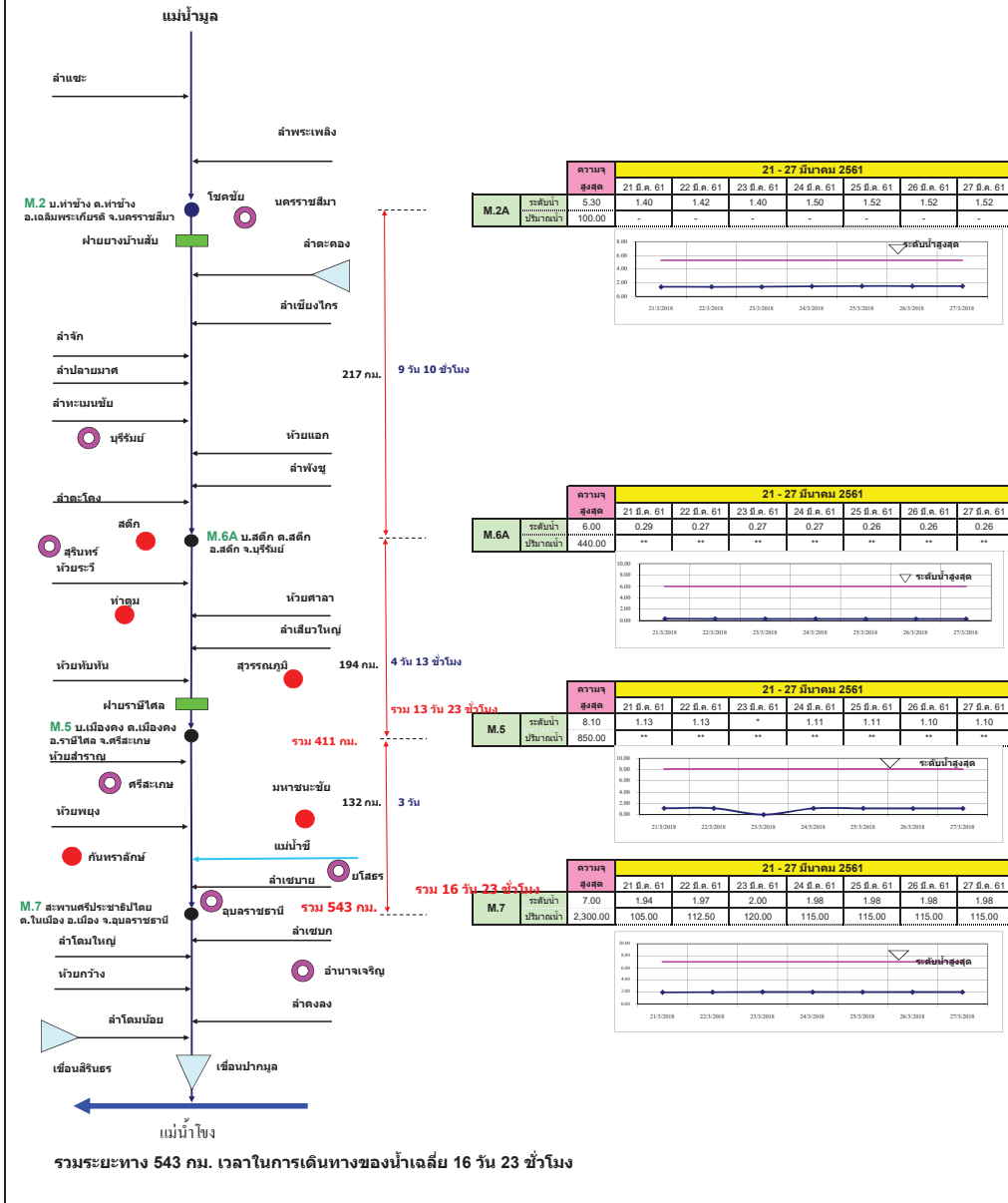






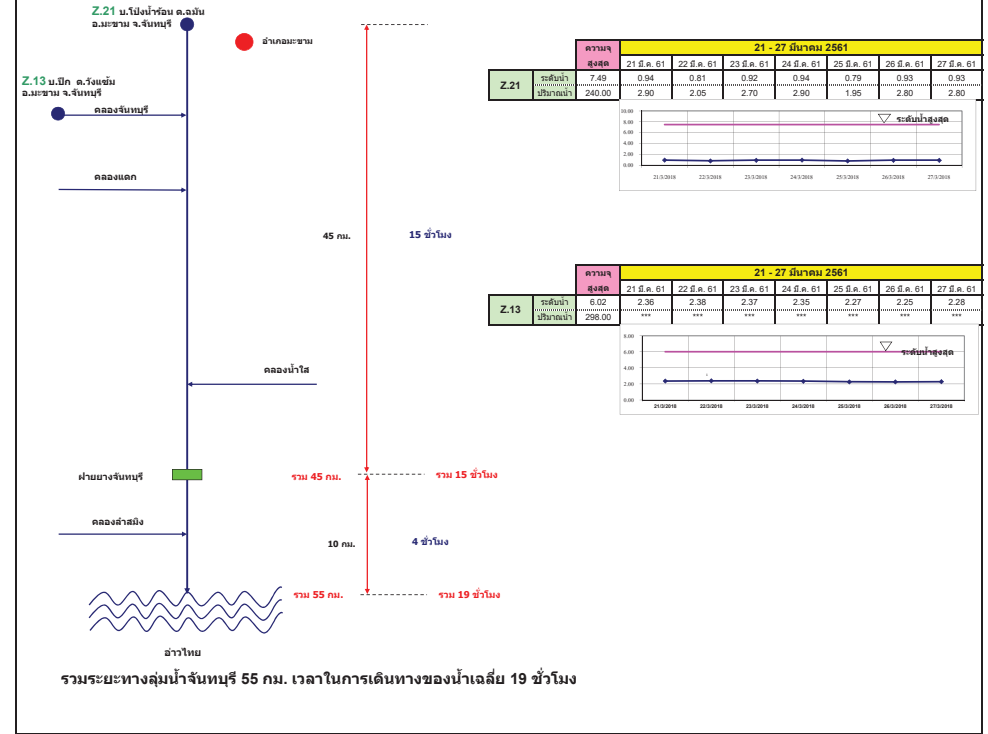
ลุ่มน้ำมูล

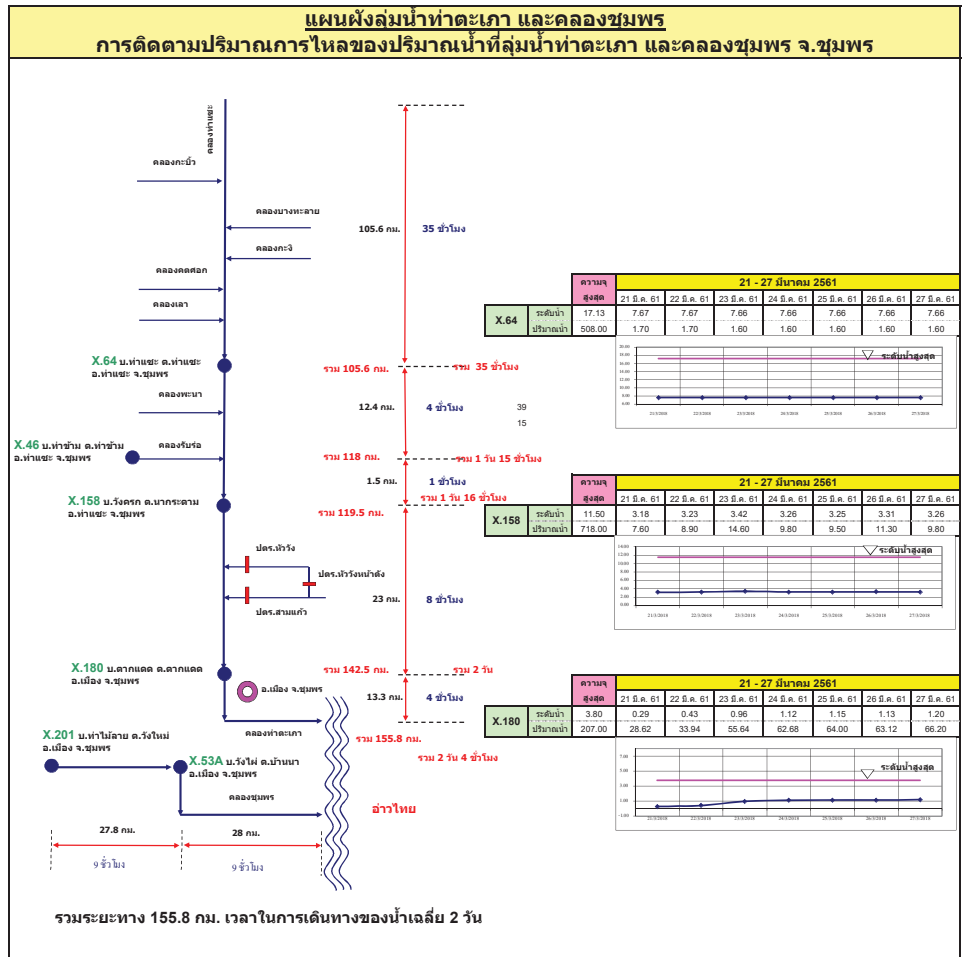
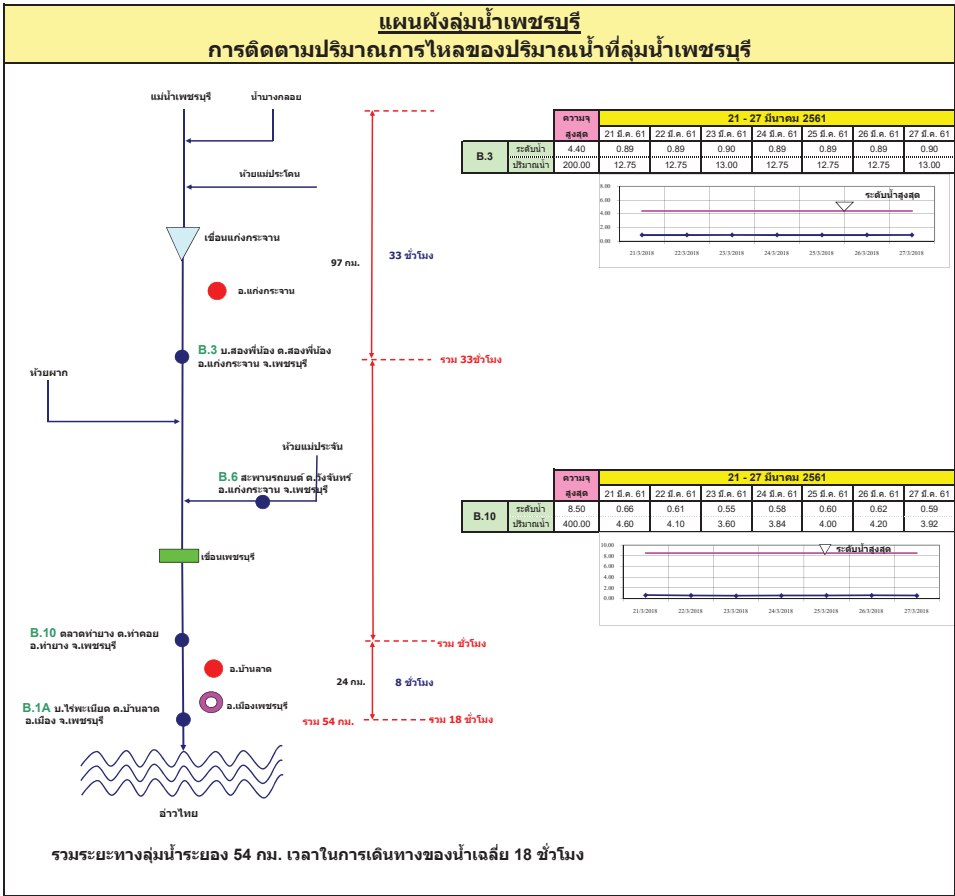
การติดตามปริมาณการไหลของปริมาณน้ำที่ลุ่มน้ำมูล

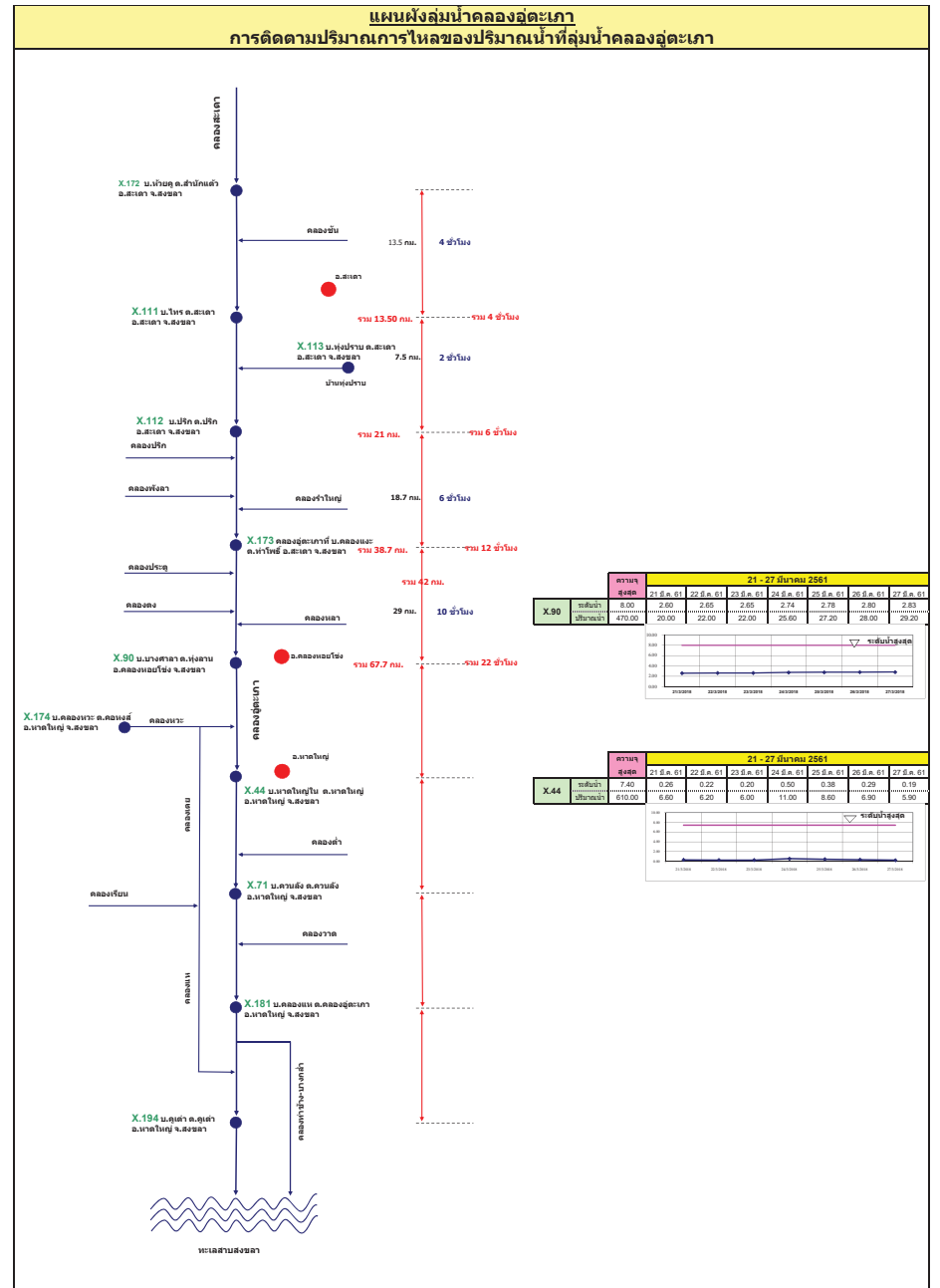
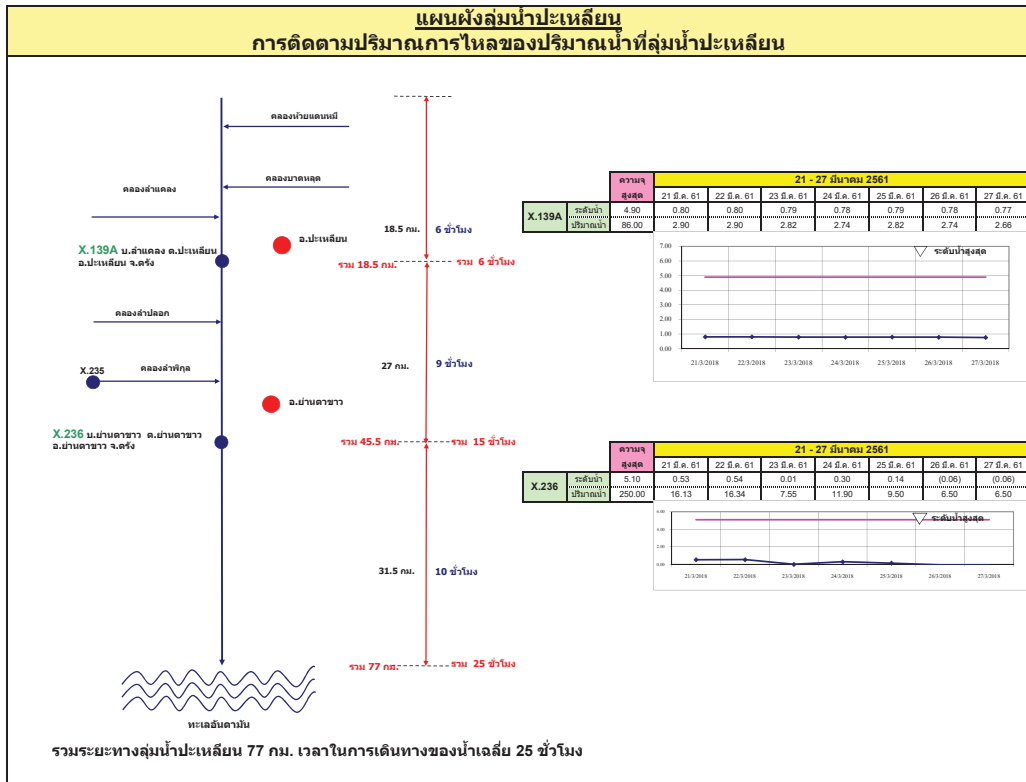


แผนผังลุ่มน้ำจันทบุรี

การติดตามปริมาณการไหลของปริมาณน้ำที่ลุ่มน้ำจันทบุรี







รายงานสถานการณ์น้ำ
รายลุ่มน้ำ



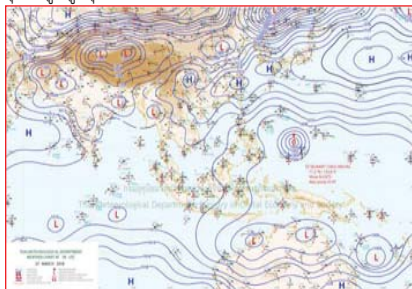
รายงานสถานการณ์น้ำลุ่มน้ำยมและน่าน วันที่ 28 มีนาคม 2561

1) สภาพภูมิอากาศ

ลักษณะอากาศทั่วไป (ที่มา: กรมอุตุนิยมวิทยา)

พยากรณ์อากาศ 24 ชั่วโมงข้างหน้า ประเทศไทยมีฝนฟ้าคะนองบางพื้นที่ในบริเวณภาคเหนือส่วนมาก ทางด้านตะวันออกและตอนล่างของภาค ทางด้านตะวันตกของภาคตะวันออกเฉียงเหนือ ชายฝั่งของภาคตะวันออกเฉียงเหนือ ภาคกลาง รวมทั้งกรุงเทพมหานครและปริมณฑล และภาคใต้ส่วนมากทางตอนบนของภาค

อากาศร้อน ส่วนมากทางด้านตะวันตกของภาค กับมีฝนฟ้าคะนอง ร้อยละ 10 ของพื้นที่ ส่วนมากบริเวณจังหวัดพิษณุโลก และเพชรบูรณ์ อุณหภูมิต่ำสุด 18-24 องศาเซลเซียส อุณหภูมิสูงสุด 31-38 องศาเซลเซียส ผลคาดการณ์ปริมาณน้ำฝนล่วงหน้า 1-7 วัน ในช่วงวันที่ 27-30 มี.ค. อากาศร้อน กับมีฝนฟ้าคะนองร้อยละ 10-20 ของพื้นที่ส่วนมากทางตอนบนของภาค ส่วนในช่วงวันที่ 31 มี.ค. - 2 เม.ย. อากาศร้อน กับมีฝนฟ้าคะนองร้อยละ 10 ของพื้นที่ส่วนมากทางตอนล่างของภาค อุณหภูมิต่ำสุด 18-25 องศาเซลเซียส อุณหภูมิสูงสุด 31-39 องศาเซลเซียส



แผนที่อากาศ วันที่ 28 มี.ค. 2561 เวลา 07.00 น.



ภาพถ่ายจากดาวเทียม วันที่ 28 มี.ค. 2561

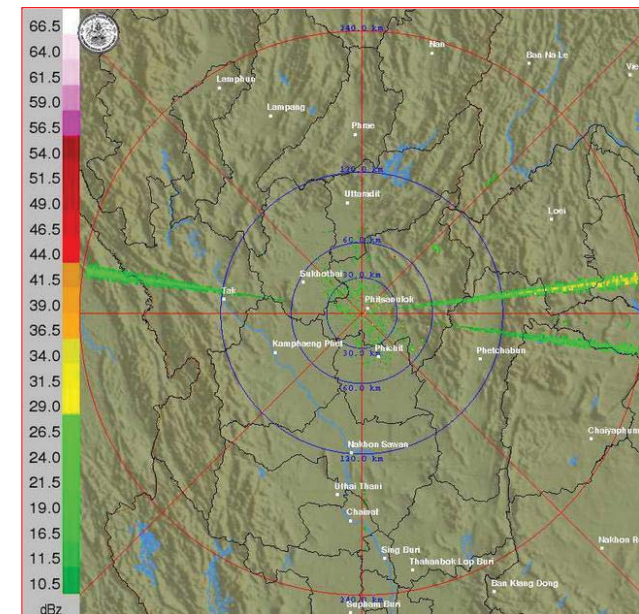
2) สถานการณ์ฝน

จากข้อมูลสถานการณ์ฝนในพื้นที่ลุ่มน้ำยมและน่านของวันที่ 28 มีนาคม 2561 จากกรมทรัพยากรน้ำ กรมอุตุนิยมวิทยา กรมชลประทาน และสถาบันสารสนเทศทรัพยากรน้ำและการเกษตร (องค์การมหาชน) พบว่า มีปริมาณฝนเล็กน้อยในบริเวณพื้นที่ จ.น่าน จ.อุตรดิตถ์ และจ.พิษณุโลก มีปริมาณฝน 0.1 – 5.0 มม.

ข้อมูลสถานการณ์ฝนในพื้นที่ลุ่มน้ำยมและน่าน ณ วันที่ 28 มีนาคม 2561 เวลา 07.00 น.

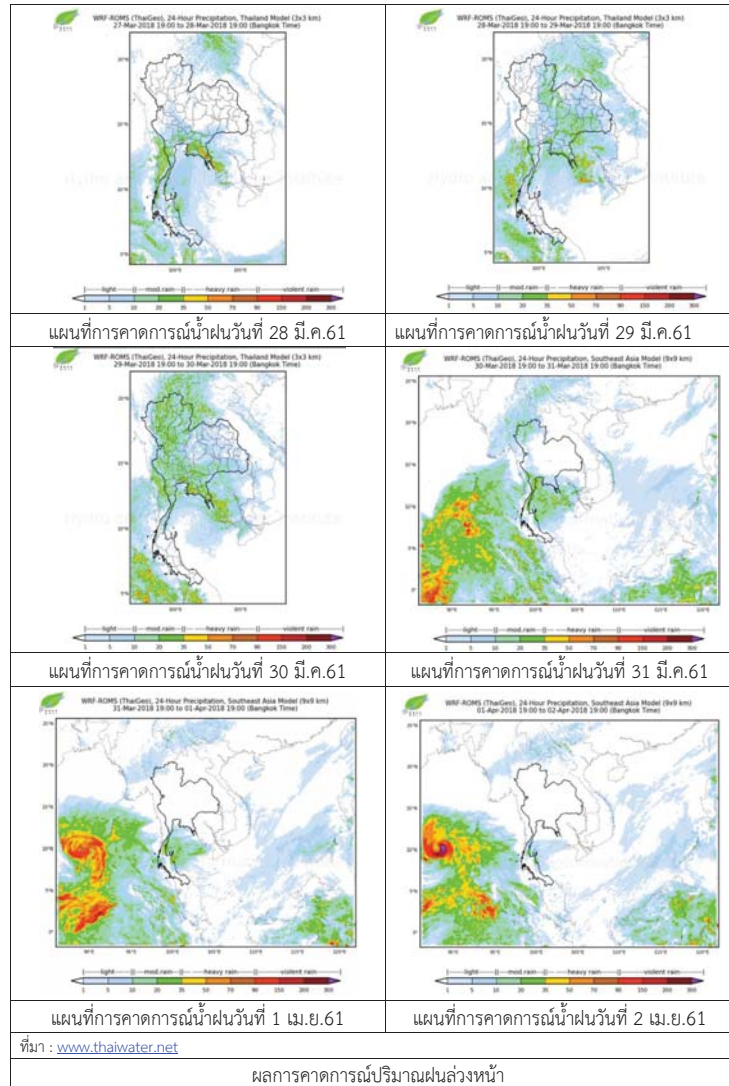
ลำดับ	สถานี	28 มี.ค. 2561
1	อ.บ่อเกลือ จ.น่าน	3.5
2	อ.เวียงสา จ.น่าน	0.5
3	อ.ทุ่งช้าง จ.น่าน	1.3
4	อ.พากท่า จ.อุตรดิตถ์	5.0
5	อ.เมือง จ.พิษณุโลก	0.1

หมายเหตุ “ฝน” คือ ฝนวัดปริมาณไม่ได้ (ต่ำกว่า 0.1 มิลลิเมตร)



ภาพเรดาร์ตรวจอากาศ “พิษณุโลก” ณ วันที่ 28 มีนาคม 2561 (ที่มา : กรมอุตุนิยมวิทยา)

สถานการณ์น้ำฝน



3) ข้อมูลปริมาณน้ำในลำน้ำ

ปัจจุบันสถานการณ์น้ำในลำน้ำยมอยู่ในภาวะเฝ้าระวังน้ำแล้ง ระดับน้ำในลำน้ำส่วนใหญ่มีแนวโน้มทรงตัว และสถานการณ์น้ำในลำน้ำน่านอยู่ในภาวะปกติ ระดับน้ำในลำน้ำส่วนใหญ่มีแนวโน้มทรงตัว

สถานการณ์น้ำท่า (24 - 28 มี.ค. 2561 ที่มา: กรมชลประทาน)

สถานี	แม่น้ำ	อำเภอ	จังหวัด	ระดับตลิ่ง	เสาร์	อาทิตย์	จันทร์	อังคาร	พุธ
				ปริมาณน้ำ (ลบ.ม./วิ.)	24 มี.ค.	25 มี.ค.	26 มี.ค.	27 มี.ค.	28 มี.ค.
Y.14	ยม	ศรีสะเกษ	สุโขทัย	12.00	0.95	0.94	0.94	0.94	***
				2,319	6.50	6.20	6.20	6.20	***
Y.16	ยม	บางระกำ	พิษณุโลก	7.00	1.94	1.94	1.93	1.93	0.99
				***	***	***	***	***	***
Y.5	ยม	โพทะเล	พิจิตร	8.25	3.56	3.58	3.59	3.75	3.81
				652	***	***	***	***	***
N.60	น่าน	ตรอน	อุดรดิตถ์	9.70	1.86	1.95	1.73	1.81	1.78
				2,055	246.32	256.50	231.90	240.72	237.40
N.27A	น่าน	พรหมพิราม	พิษณุโลก	9.17	1.86	1.76	2.22	1.91	2.11
				476	135.88	126.58	172.36	140.73	160.73
N.7A	น่าน	บางมูลนาก	พิจิตร	10.78	3.27	2.93	2.70	2.84	2.74
				1,152	242.02	216.52	199.60	209.86	202.52

*** ยังไม่ได้รับรายงาน



สถานีสะพานพระแม่ย่า อ.เมือง จ.สุโขทัย (ลุ่มน้ำยม)



สถานีสะพานท่าเสา อ.เมือง จ.อุดรดิตถ์ (ลุ่มน้ำน่าน)

ปริมาณน้ำในลำน้ำในพื้นที่ลุ่มน้ำยมและน่าน

4) สรุป

- สถานการณ์น้ำในลำน้ำยมอยู่ในภาวะเฝ้าระวังน้ำแล้ง ระดับน้ำในลำน้ำส่วนใหญ่มีแนวโน้มทรงตัว
- สถานการณ์น้ำในลำน้ำน่านอยู่ในภาวะปกติ (ระดับน้ำต่ำกว่าระดับตลิ่งต่ำสุด) ระดับน้ำในลำน้ำส่วนใหญ่มีแนวโน้มทรงตัว

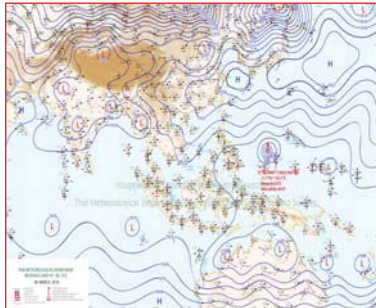
รายงานสถานการณ์น้ำลุ่มน้ำทะเลสาบสงขลา วันที่ 28 มีนาคม 2561

1) สภาพภูมิอากาศ

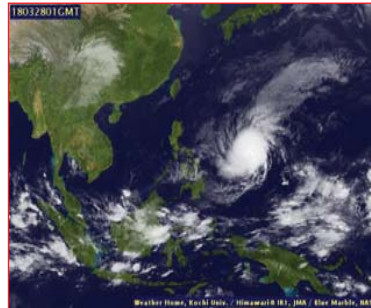
ลักษณะอากาศทั่วไป (ที่มา: กรมอุตุนิยมวิทยา)

พยากรณ์อากาศ 24 ชั่วโมงข้างหน้า ประเทศไทยมีฝนฟ้าคะนองบางพื้นที่ในบริเวณภาคเหนือส่วนมาก ทางด้านตะวันออกและตอนล่างของภาค ทางด้านตะวันตกของภาคตะวันออกเฉียงเหนือ ชายฝั่งของภาค ตะวันออก ภาคกลาง รวมทั้งกรุงเทพมหานครและปริมณฑล และภาคใต้ส่วนมากทางตอนบนของภาค

สภาพอากาศภาคใต้ฝั่งตะวันออก มีเมฆบางส่วน กับมีฝนฟ้าคะนอง ร้อยละ 10 ของพื้นที่ ส่วนมาก บริเวณจังหวัดเพชรบุรี และประจวบคีรีขันธ์ อุณหภูมิต่ำสุด 21-26 องศาเซลเซียส อุณหภูมิสูงสุด 32-35 องศาเซลเซียส ผลคาดการณ์ปริมาณน้ำฝนล่วงหน้า 1-7 วัน มีฝนฟ้าคะนองร้อยละ 10-30 ของพื้นที่ ตลอดช่วง อุณหภูมิต่ำสุด 21-26 องศาเซลเซียส อุณหภูมิสูงสุด 31-35 องศาเซลเซียส ลมตะวันออก ความเร็ว 15-30 กม./ชม. ทะเลมีคลื่นสูงประมาณ 1 เมตร



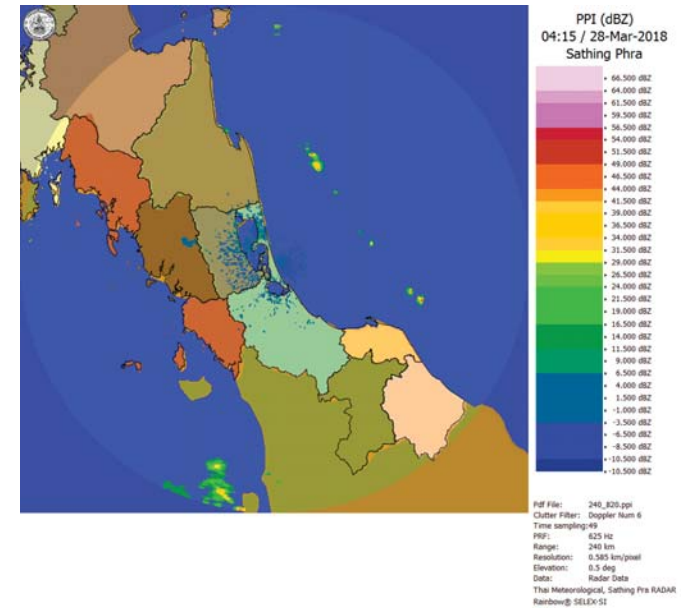
แผนที่อากาศ วันที่ 28 มี.ค. 2561 เวลา 07.00 น.



ภาพถ่ายจากดาวเทียม วันที่ 28 มี.ค. 2561

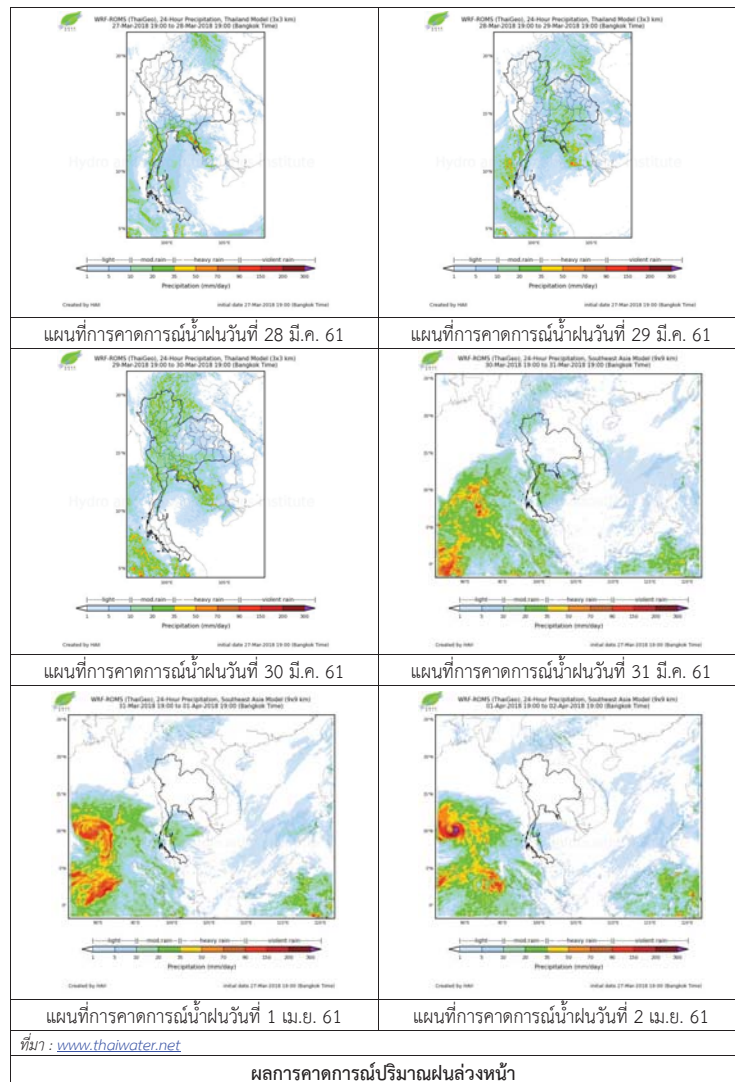
2) สถานการณ์ฝน

จากข้อมูลสถานการณ์ฝนในพื้นที่ลุ่มน้ำทะเลสาบสงขลาของวันที่ 28 มีนาคม 2561 จากกรมทรัพยากรน้ำ กรมอุตุนิยมวิทยา กรมชลประทาน และสถาบันสารสนเทศทรัพยากรน้ำและการเกษตร (องค์การมหาชน) พบว่า ไม่มีฝนตกในพื้นที่



ภาพเรดาร์ตรวจอากาศ “สathingพระ” ณ วันที่ 28 มีนาคม 2561 (ที่มา : กรมอุตุนิยมวิทยา)

สถานการณ์น้ำฝน



ผลการคาดการณ์ปริมาณฝนล่วงหน้า

3) ข้อมูลปริมาณน้ำในลำน้ำ

ลุ่มน้ำทะเลสาบสงขลา ปัจจุบันสถานการณ์น้ำในลำน้ำโดยทั่วไปอยู่ในภาวะปกติ (ระดับน้ำต่ำกว่าระดับตลิ่งต่ำสุด) สถานการณ์น้ำในลำน้ำส่วนใหญ่มีแนวโน้มลดลง/ทรงตัว

สถานการณ์น้ำท่า (24 – 28 มี.ค. 2561 ที่มา : กรมชลประทาน)

สถานี	แม่น้ำ	อำเภอ	จังหวัด	ระดับน้ำ-ม.	เสาร์	อาทิตย์	จันทร์	อังคาร	พุธ
				ปริมาณน้ำ-ลบ.ม./วิ. (ระดับเดือนก้อ)	24 มี.ค.	25 มี.ค.	26 มี.ค.	27 มี.ค.	28 มี.ค.
X.170	คลองลำ	ศรีนครินทร์	พัทลุง	25.20	20.14	20.14	20.13	20.12	20.12
				580.00	2.60	2.60	2.40	2.20	2.20
X.265	คลองนัย	เมือง	พัทลุง	8.00	7.05	6.94	6.98	7.31	7.43
				7.00	*	*	*	*	*
X.174	คลองห้วย	หาดใหญ่	สงขลา	8.88	4.18	4.17	4.17	4.20	4.17
				388.00	0.00	0.00	0.00	0.00	0.00
X.173A	คลองอู่ตะเภา	สะเดา	สงขลา	15.90	9.90	9.90	9.90	9.89	9.88
				258.00	4.10	4.10	4.10	4.03	3.96
X.90	คลองอู่ตะเภา	คลองหอยโข่ง	สงขลา	8.00	2.74	2.78	2.80	2.83	2.84
				580.00	25.60	27.20	28.00	29.20	29.60
X.44	คลองอู่ตะเภา	หาดใหญ่	สงขลา	7.40	0.50	0.38	0.29	0.19	0.24
				582.00	11.00	8.60	6.90	5.90	6.40

หมายเหตุ * หมายถึง ไม่มีข้อมูล

ข้อมูลระดับน้ำจากระบบตรวจวัดสภาพทางไกลอัตโนมัติลุ่มน้ำทะเลสาบสงขลา กรมทรัพยากรน้ำประจำวันวันที่ 28 มีนาคม 2561

ข้อมูลระดับน้ำ (26 – 28 มี.ค. 2561 ที่มา : กรมทรัพยากรน้ำ)

สถานี	ตำบล	อำเภอ	จังหวัด	ระดับน้ำวิกฤติ-ม.รทก.	จันทร์	อังคาร	พุธ	แนวโน้ม
					26 มี.ค.	27 มี.ค.	28 มี.ค.	(เพิ่ม/ลด)
คลองอู่ตะเภาตอนบน	พังงา	สะเดา	สงขลา	18.60	12.70	12.70	12.59	ลดลง
คลองอู่ตะเภาตอนล่าง	หาดใหญ่	หาดใหญ่	สงขลา	7.24	0.36	0.29	0.32	เพิ่มขึ้น
คลองรัตภูมิ	กำแพงเพชร	รัตภูมิ	สงขลา	21.38	13.14	13.08	13.04	ลดลง
คลองตะโหมด(ท่าเขียด)	แม่ขรี	ตะโหมด	พัทลุง	26.52	21.99	21.97	21.97	ทรงตัว
คลองนาท่อม	ร่มเมือง	เมือง	พัทลุง	27.00	20.23	20.22	20.21	ลดลง
คลองท่าแนะ	เขาย่า	ศรีบรรพต	พัทลุง	36.53	34.10	34.08	34.05	ลดลง

ปริมาณน้ำในลำน้ำของคลองต่างๆ ในพื้นที่ลุ่มน้ำทะเลสาบสงขลา วันที่ 28 มีนาคม 2561

สถานีคลองอู่ตะเภาตอนล่าง - ต.หาดใหญ่ อ.หาดใหญ่ จ.สงขลา
(ลุ่มน้ำทะเลสาบสงขลา)



สถานีคลองตะโหมด(ท่าเขียด) - ต.แม่ขี อ.ตะโหมด จ.พัทลุง
(ลุ่มน้ำทะเลสาบสงขลา)



สถานีลำปำ - ต.ลำปำ อ.เมือง จ.พัทลุง
(ลุ่มน้ำทะเลสาบสงขลา)



4) สรุป

สถานการณ์น้ำในลุ่มน้ำทะเลสาบสงขลาประจำวันี่ 28 มีนาคม 2561 ปัจจุบันสถานการณ์น้ำในลำน้ำ โดยทั่วไปอยู่ในภาวะปกติ (ระดับน้ำต่ำกว่าระดับตลิ่งต่ำสุด) สถานการณ์น้ำในลำน้ำส่วนใหญ่มีแนวโน้มลดลง/ทรงตัว

รายงานระดับน้ำจากกล้อง
CCTV



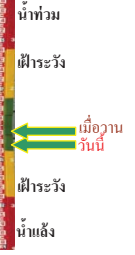
รายงานระดับน้ำจากกล้อง CCTV
ณ. วันที่ 28 มีนาคม พ.ศ. 2561



สรุปสถานการณ์น้ำในลำน้ำสายหลัก

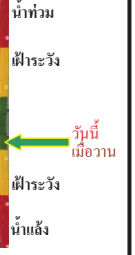
สะพานพระแม่ย่า - อ.เมือง จ.สุโขทัย (ลุ่มน้ำยม) สถานการณ์น้ำปกติ
 สะพานนครน่านพัฒนา อ.เมือง จ.น่าน (ลุ่มน่าน) สถานการณ์น้ำปกติ
 เทศบาล ต.นาแก - อ.นาแก จ.นครพนม (ห้วยน้ำท่า/โขงอีสาน) สถานการณ์น้ำปกติ
 สติก - อ.สติก จ.บุรีรัมย์ (ลุ่มน้ำมูล) สถานการณ์น้ำปกติ
 เสนา อ.เสนา จ.พระนครศรีอยุธยา (ลุ่มน้ำเจ้าพระยา) สถานการณ์น้ำปกติ
 วัดพระรูป - อ.เมือง จ.สุพรรณบุรี (ลุ่มน้ำท่าจีน) สถานการณ์น้ำปกติ
 สถานีอุตะเขาดอนล่าง - อ.หาดใหญ่ จ.สงขลา (ลุ่มน้ำทะเลสาบสงขลา) สถานการณ์น้ำปกติ

สะพานพระแม่ย่า - อ.เมือง จ.สุโขทัย (ลุ่มน้ำยม)



ระดับน้ำปัจจุบัน 43.00 ม.รทก.
 ระดับตลิ่งต่ำสุด 48.59 ม.รทก.
 ระดับท้องน้ำ 41.13 ม.รทก.

สะพานบ้านโพทะเล - อ.โพทะเล จ.พิจิตร (ลุ่มน้ำยม)



ระดับน้ำปัจจุบัน 26.10 ม.รทก.
 ระดับตลิ่งต่ำสุด 31.63 ม.รทก.
 ระดับท้องน้ำ 20.59 ม.รทก.

สถานีห้วยหลวง - อ.เมือง จ.อุดรธานี (ลุ่มน้ำโขง)



ระดับน้ำปัจจุบันต่ำกว่าสภาพ
 ระดับตลิ่งต่ำสุด 169.93 ม.รทก.
 ระดับท้องน้ำ 166.69 ม.รทก.

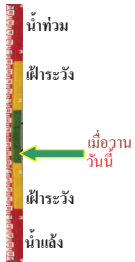
<http://mekhala.dwr.go.th>

สถานีแม่น้ำเลย - อ.เมือง จ.เลย (ลุ่มน้ำโขง)



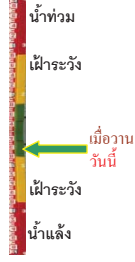
ระดับน้ำปัจจุบัน 230.20 ม.รทก.
 ระดับตลิ่งต่ำสุด - ม.รทก.
 ระดับท้องน้ำ - ม.รทก.

สถานีหัวฝาย - อ.แม่สาย จ.เชียงราย (แม่สาย/โขง)



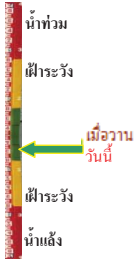
ระดับน้ำปัจจุบันต่ำกว่าสภาพ
 ระดับตลิ่งต่ำสุด - ม.รทก.
 ระดับท้องน้ำ 394.87 ม.รทก.

สง.ส่วนอุทกหนองคาย - อ.เมือง จ.หนองคาย (ลุ่มน้ำโขง)



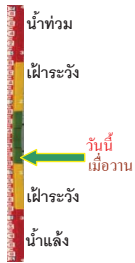
ระดับน้ำปัจจุบันต่ำกว่าสภาพ
 ระดับตลิ่งต่ำสุด 166.65 ม.รทก.
 ระดับท้องน้ำ 149.20 ม.รทก.

วัดทุ่งธาตุ - อ.โพนพิสัย จ.หนองคาย (ห้วยหลวง/โขงอีสาน)



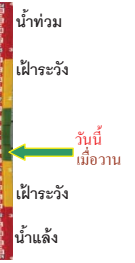
ระดับน้ำปัจจุบันต่ำกว่าสภาพ
 ระดับตลิ่งต่ำสุด 159.43 ม.รทก.
 ระดับท้องน้ำ 147.95 ม.รทก.

บ้านท่าสะอาด - อ.เขกา จ.บึงกาฬ (แม่น้ำสงคราม/ลุ่มน้ำโขง)



ระดับน้ำปัจจุบันต่ำกว่าสภาพ
 ระดับตลิ่งต่ำสุด 144.92 ม.รทก.
 ระดับท้องน้ำ 134.18 ม.รทก.

บ้านศาลาปากน้ำ - อ.ท่าอุเทน จ.นครพนม (แม่น้ำสงคราม/ลุ่มน้ำโขงอีสาน)



ระดับน้ำปัจจุบันต่ำกว่าสภาพ
 ระดับตลิ่งต่ำสุด 142.11 ม.รทก.
 ระดับท้องน้ำ 131.25 ม.รทก.

ร.ร.เทศบาล 4 - อ.เมือง จ.นครราชสีมา (ลำตะคอง/มูล)



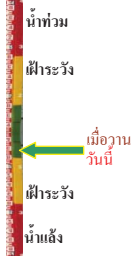
ระดับน้ำปัจจุบัน 176.60 ม.รทก.
 ระดับตลิ่งต่ำสุด 178.00 ม.รทก.
 ระดับท้องน้ำ - ม.รทก.

<http://mekhala.dwr.go.th>

สตึก - อ.สตึก จ.บุรีรัมย์
(ลุ่มน้ำมูล)



ระดับน้ำปัจจุบัน 124.60 ม.รทก.
ระดับตลิ่งต่ำสุด 128.76 ม.รทก.
ระดับท้องน้ำ 121.50 ม.รทก.



เชิงสะพานสิงห์บุรี - อ.เมือง จ.สิงห์บุรี
(ลุ่มน้ำเจ้าพระยา)



ระดับน้ำปัจจุบัน 2.40 ม.รทก.
ระดับตลิ่งต่ำสุด 11.50 ม.รทก.
ระดับท้องน้ำ -2.14 ม.รทก.



บ้านยางมณี - อ.โพธิ์ทอง จ.อ่างทอง
(ลุ่มน้ำเจ้าพระยา)



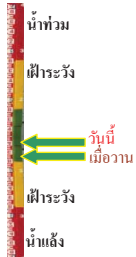
ระดับน้ำปัจจุบันต่ำกว่าสภาพ
ระดับตลิ่งต่ำสุด - ม.รทก.
ระดับท้องน้ำ - ม.รทก.



บ้านป้อม - อ.พระนครศรีอยุธยา
จ.พระนครศรีอยุธยา (ลุ่มน้ำเจ้าพระยา)



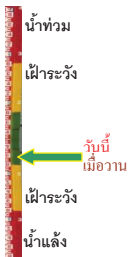
ระดับน้ำปัจจุบัน 8.14 ม.รทก.
ระดับตลิ่งต่ำสุด - ม.รทก.
ระดับท้องน้ำ - ม.รทก.



เสนา - อ.เสนา จ.พระนครศรีอยุธยา
(ลุ่มน้ำเจ้าพระยา)



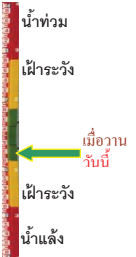
ระดับน้ำปัจจุบัน 1.40 ม.รทก.
ระดับตลิ่งต่ำสุด - ม.รทก.
ระดับท้องน้ำ - ม.รทก.



เชิงสะพานบริรักษ์ - อ.เมือง จ.อุทัยธานี
(ลุ่มน้ำแควจันทบุรี)



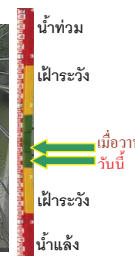
ระดับน้ำปัจจุบัน 6.10 ม.รทก.
ระดับตลิ่งต่ำสุด 19.90 ม.รทก.
ระดับท้องน้ำ - ม.รทก.



อุทัยใหม่ - อ.เมือง จ.อุทัยธานี
(ลุ่มน้ำเจ้าพระยา)



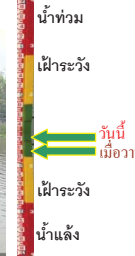
ระดับน้ำปัจจุบัน 16.20 ม.รทก.
ระดับตลิ่งต่ำสุด - ม.รทก.
ระดับท้องน้ำ - ม.รทก.



สะพานปรีดีฯ - อ.เมือง จ.พระนครศรีอยุธยา
(ลุ่มน้ำเจ้าพระยา)



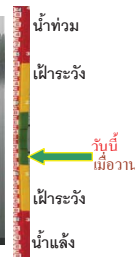
ระดับน้ำปัจจุบัน 0.00 ม.รทก.
ระดับตลิ่งต่ำสุด - ม.รทก.
ระดับท้องน้ำ - ม.รทก.



สะพานข้ามแม่น้ำท่าจีน 3 - อ.เมือง
จ.สมุทรสาคร (ลุ่มน้ำท่าจีน)



ระดับน้ำปัจจุบัน -0.04 ม.รทก.
ระดับตลิ่งต่ำสุด 1.37 ม.รทก.
ระดับท้องน้ำ -6.73 ม.รทก.



สะพานบุญรัตน์ประชานุวัฒน์ - อ.สามพราน
จ.นครปฐม (ลุ่มน้ำท่าจีน)



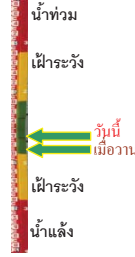
ระดับน้ำปัจจุบัน 0.78 ม.รทก.
ระดับตลิ่งต่ำสุด 1.46 ม.รทก.
ระดับท้องน้ำ -7.22 ม.รทก.



สะพานข้ามแม่น้ำท่าจีน ทางหลวง346
อ.บางเลน จ.นครปฐม (ลุ่มน้ำท่าจีน)



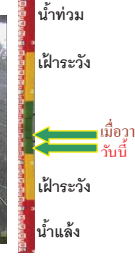
ระดับน้ำปัจจุบัน -0.24 ม.รทก.
ระดับตลิ่งต่ำสุด 0.89 ม.รทก.
ระดับท้องน้ำ -5.93 ม.รทก.



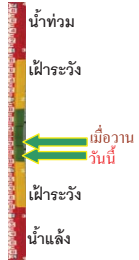
สะพานข้ามแม่น้ำท่าจีน ทางหลวง3365
อ.สามชุก จ.สุพรรณบุรี (ลุ่มน้ำท่าจีน)



ระดับน้ำปัจจุบัน 3.96 ม.รทก.
ระดับตลิ่งต่ำสุด 5.70 ม.รทก.
ระดับท้องน้ำ 0.46 ม.รทก.



สะพานสามท่ามท่าโบสถ์ อ.หันคา
จ.ชัยนาท (ลุ่มน้ำท่าจีน)



ระดับน้ำปัจจุบัน 12.27 ม.รทก.
ระดับตลิ่งต่ำสุด 13.14 ม.รทก.
ระดับท้องน้ำ 10.08 ม.รทก.

ร.ร.อนุบาลบางสะพาน - อ.บางสะพาน จ.ประจวบคีรีขันธ์
(คลองบางสะพาน/ชายฝั่งทะเลตะวันตก)



ระดับน้ำปัจจุบัน 0.90 ม.รทก.
ระดับตลิ่งต่ำสุด 4.16 ม.รทก.
ระดับท้องน้ำ -0.14 ม.รทก.

เขิงสะพานฉะเชิงเทรา - อ.เมือง ฉะเชิงเทรา
(ลุ่มน้ำบางปะกง)



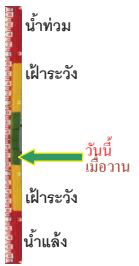
ระดับน้ำปัจจุบัน 1.00 ม.รทก.
ระดับตลิ่งต่ำสุด 1.90 ม.รทก.
ระดับท้องน้ำ - ม.รทก.

สถานีอุตะภาคอนล่าง - อ.หาดใหญ่ จ.สงขลา
(ลุ่มน้ำทะเลสาบสงขลา)



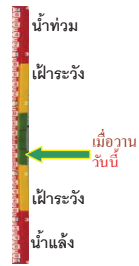
ระดับน้ำปัจจุบัน 0.40 ม.รทก.
ระดับตลิ่งต่ำสุด 8.93 ม.รทก.
ระดับท้องน้ำ -1.93 ม.รทก.

สถานีคลองตะโหมด - อ.ตะโหมด จ.พัทลุง
(ลุ่มน้ำทะเลสาบสงขลา)



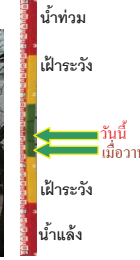
ระดับน้ำปัจจุบันต่ำกว่าสถาพ
ระดับตลิ่งต่ำสุด 27.94 ม.รทก.
ระดับท้องน้ำ 20.52 ม.รทก.

สถานีลำปำ - อ.เมือง จ.พัทลุง
(ลุ่มน้ำทะเลสาบสงขลา)



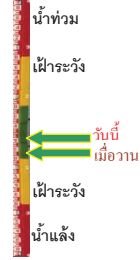
ระดับน้ำปัจจุบัน -0.50 ม.รทก.
ระดับตลิ่งต่ำสุด 1.15 ม.รทก.
ระดับท้องน้ำ -2.86 ม.รทก.

อุทกวิทยาเชียงแสน - อ.เชียงแสน จ.เชียงราย
(ลุ่มน้ำโขงเหนือ)



ระดับน้ำปัจจุบัน 3.00 ม.รทก.
ระดับตลิ่งต่ำสุด - ม.รทก.
ระดับท้องน้ำ - ม.รทก.

สถานีวัดแม่น้ำโขง (MRC) - อ.เชียงคาน จ.เลย
(ลุ่มน้ำโขงอีสาน)



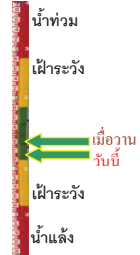
ระดับน้ำปัจจุบัน 5.50 ม.รทก.
ระดับตลิ่งต่ำสุด - ม.รทก.
ระดับท้องน้ำ - ม.รทก.

สถานีวัดแม่น้ำโขง (MRC) - อ.โขงเจียม จ.อุบลราชธานี
(ลุ่มน้ำโขงอีสาน)



ระดับน้ำปัจจุบันต่ำกว่าสถาพ
ระดับตลิ่งต่ำสุด - ม.รทก.
ระดับท้องน้ำ - ม.รทก.

สถานีบ้านบางแก้ว - อ.บรรพตพิสัย จ.นครสวรรค์
(ลุ่มน้ำปิง-วัง-สะแกกรัง-ป่าสัก)



ระดับน้ำปัจจุบัน 2.15 ม.รทก.
ระดับตลิ่งต่ำสุด - ม.รทก.
ระดับท้องน้ำ - ม.รทก.

สถานีบ้านปากร่องห้วยจี่ - อ.บ้านตาก จ.ตาก
(ลุ่มน้ำปิง-วัง-สะแกกรัง-ป่าสัก)



ระดับน้ำปัจจุบัน 3.20 ม.รทก.
ระดับตลิ่งต่ำสุด - ม.รทก.
ระดับท้องน้ำ - ม.รทก.

สถานีบ้านจางวาง - อ.หล่มสัก จ.เพชรบูรณ์
(ลุ่มน้ำปิง-วัง-สะแกกรัง-ป่าสัก)

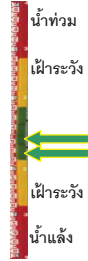


ระดับน้ำปัจจุบัน 1.70 ม.รทก.
ระดับตลิ่งต่ำสุด - ม.รทก.
ระดับท้องน้ำ - ม.รทก.

สถานีแม่น้ำป่าสัก - อ.เมือง จ.เพชรบูรณ์
(ลุ่มน้ำป่าสัก-วัง-สะแกกรัง-ป่าสัก)



ระดับน้ำปัจจุบัน 2.90 ม.รทก.
ระดับตลิ่งต่ำสุด - ม.รทก.
ระดับท้องน้ำ - ม.รทก.



สถานีแม่น้ำป่าสัก - อ.เสาไห้ จ.สระบุรี
(ลุ่มน้ำป่าสัก-วัง-สะแกกรัง-ป่าสัก)



ระดับน้ำปัจจุบัน 3.50 ม.รทก.
ระดับตลิ่งต่ำสุด - ม.รทก.
ระดับท้องน้ำ - ม.รทก.



สถานีแม่น้ำป่าสัก - อ.แก่งคอย จ.สระบุรี
(ลุ่มน้ำป่าสัก-วัง-สะแกกรัง-ป่าสัก)



ระดับน้ำปัจจุบัน 1.70 ม.รทก.
ระดับตลิ่งต่ำสุด - ม.รทก.
ระดับท้องน้ำ - ม.รทก.



<http://mekhala.dwr.go.th>

จังหวัด	สถานที่ตั้งกล้อง	แม่น้ำ/ลุ่มน้ำ	วิกฤติน้ำแล้งกว่า	วิกฤติน้ำท่วมมากกว่า	ระดับน้ำ (ม.รทก.) พ.ศ.2560			สถานการณ์	หมายเหตุ
					26 มี.ค.	27 มี.ค.	28 มี.ค.		
จ.สุโขทัย	สะพานพระเมรุอ่า อ.เมือง	ยม	42.48	48.59	42.80	43.10	43.00	น้ำปกติ	↓
จ.พิษณุโลก	สะพานบางระกำ อ.บางระกำ	ยม	31.73	37.23	N/A	N/A	N/A	น้ำปกติ	↔
จ.พิจิตร	สะพานโพทะเล อ.โพทะเล	ยม	22.58	30.63	26.00	26.10	26.10	น้ำปกติ	↔
จ.พิษณุโลก	โนนท่าซำ อ.เมือง	น่าน	37.33	45.04	N/A	N/A	N/A	น้ำปกติ	↔
จ.นครสวรรค์	วัดเกยไชยเหนือ อ.ชุมแสง	น่าน	18.73	25.60	N/A	N/A	N/A	น้ำปกติ	↔
จ.นครสวรรค์	บ้านทับกฤช อ.ชุมแสง (ทับกฤชใต้)	น่าน	-	26.16	N/A	N/A	N/A	น้ำปกติ	↔
จ.อุตรดิตถ์	สะพานท่าเสา อ.เมือง	น่าน	49.22	56.91	54.95	55.25	55.25	น้ำปกติ	↔
จ.พิจิตร	สะพานเฉลิมพระเกียรติ ๙ 72 พรรษา อ.บางมูลนาก	น่าน	18.19	27.23	N/A	N/A	N/A	น้ำปกติ	↔
จ.พิษณุโลก	สะพานสุพรรณกัลยา อ.เมือง	น่าน	33.98	44.52	N/A	N/A	N/A	น้ำปกติ	↔
จ.อุตรดิตถ์	สถานีหัวยหลวง อ.เมือง	โขง	-	-	N/A	N/A	N/A	น้ำปกติ	↔
จ.เลย	สถานีแม่น้ำเลย อ.เมือง	โขง	-	-	230.25	230.20	230.20	น้ำปกติ	↔
จ.เชียงราย	สถานีห้วยผาย อ.แม่สาย	แม่สาย/โขง	395.79	396.50	N/A	N/A	N/A	น้ำปกติ	↔
จ.หนองคาย	สง.ส่วนอุทกหนองคาย อ.เมือง	โขง	157.85	166.70	N/A	N/A	N/A	น้ำปกติ	↔
จ.หนองคาย	วัดทุ่งธาตุ อ.โพนพิสัย	ห้วยหลวง/โขงอีสาน	150.50	159.43	N/A	N/A	N/A	น้ำปกติ	↔
จ.นครพนม	บ้านศาลปากน้ำ อ.ท่าอุเทน	น้ำสงคราม/โขงอีสาน	133.42	141.02	N/A	N/A	N/A	น้ำปกติ	↔
จ.นครราชสีมา	ร.ร.เทศบาล 4 อ.เมือง	ลำตะคอง/มูล	174.60	178.00	176.50	176.60	176.60	น้ำปกติ	↔
จ.บุรีรัมย์	สศค อ.สตึก	มูล	123.13	128.76	124.60	124.60	124.60	น้ำปกติ	↔
จ.สิงห์บุรี	เขิงสะพานสิงห์บุรี อ.เมือง	เจ้าพระยา	3.45	11.50	2.40	2.40	2.40	น้ำปกติ	↔
จ.อ่างทอง	บ้านยามณี อ.โพธิ์ทอง	เจ้าพระยา	-	9.11	N/A	N/A	N/A	น้ำปกติ	↔
จ.พระนครศรีอยุธยา	บ้านป้อม อ.พระนครศรีอยุธยา	เจ้าพระยา	-	-	8.10	8.10	8.14	น้ำปกติ	↑
จ.พระนครศรีอยุธยา	อ.เสนา	น้อย/เจ้าพระยา	2.00	5.00	1.30	1.40	1.40	น้ำปกติ	↔
จ.อุทัยธานี	เขิงสะพานปรีดิ์ อ.เมือง	สะแกกรัง	15.16	19.90	6.30	6.10	6.10	น้ำปกติ	↔
จ.อุทัยธานี	อุทัยใหม่ อ.เมือง	สะแกกรัง	-	-	16.40	16.30	16.20	น้ำปกติ	↓
จ.พระนครศรีอยุธยา	สะพานปรีดิ์ อ.พระนครศรีอยุธยา	เจ้าพระยา	-	-	-0.40	-0.05	0.00	น้ำปกติ	↑
จ.นครปฐม	สะพานยูเรกประชานุรัตน์ อ.สามพราน	ท่าจีน	-5.59	-0.30	0.68	0.68	-0.04	น้ำปกติ	↓
จ.นครปฐม	สะพานข้ามแม่น้ำท่าจีน ทางหลวง346 อ.บางเลน	ท่าจีน	-4.57	0.21	-0.54	-0.34	-0.24	น้ำปกติ	↑
จ.สุพรรณบุรี	สถานีแม่น้ำท่าจีน ทางหลวง3365 อ.สามฤกษ์	ท่าจีน	1.55	5.18	3.96	4.26	3.96	น้ำปกติ	↓
จ.ชัยนาท	สะพานสามง่าม-ท่าโสม อ.หันคา	ท่าจีน	10.69	12.83	12.32	12.32	12.27	น้ำปกติ	↓
จ.ฉะเชิงเทรา	เขิงสะพานฉะเชิงเทรา อ.เมือง	บางปะกง	-0.01	1.90	1.00	1.00	1.00	น้ำปกติ	↔
จ.จันทบุรี	ตรงข้ามวัดจันทาราม อ.เมือง	จันทบุรี	0.20	3.73	N/A	N/A	N/A	น้ำปกติ	↔
จ.ประจวบคีรีขันธ์	ร.ร.อนุบาลบางสะพาน อ.บางสะพาน	อ่าวไทย	-	3.30	1.00	0.80	0.90	น้ำปกติ	↑
จ.สงขลา	สถานีคลองอู่ตะเภา อ.หาดใหญ่	ทะเลสาบสงขลา	-	-	0.40	0.40	0.40	น้ำปกติ	↔
จ.พัทลุง	สถานีคลองตะโหมด อ.ตะโหมด	ทะเลสาบสงขลา	-	-	N/A	N/A	N/A	น้ำปกติ	↔
จ.พัทลุง	สถานีลำปำ อ.เมือง	ทะเลสาบสงขลา	-	-	-0.45	-0.50	-0.50	น้ำปกติ	↔
จ.เชียงราย	อุทกวิทยาเชียงแสน อ.เชียงแสน	-	-	-	3.00	2.90	3.00	น้ำปกติ	↑
จ.เลย	สถานีวัดแม่น้ำโขง (MRC) เชียงคาน อ.เชียงคาน	โขง	-	-	5.00	5.20	5.50	น้ำปกติ	↑
จ.อุบลราชธานี	สถานีวัดแม่น้ำโขง (MRC) เชียงคาน อ.โขงเจียม	-	-	-	N/A	N/A	N/A	น้ำปกติ	↔
จ.นครสวรรค์	บ้านบางแก้ว อ.บรรพตพิสัย	ปิง-วัง-สะแกกรัง-ป่าสัก	-	-	2.15	2.40	2.15	น้ำปกติ	↓
จ.ตาก	บ้านป่ากร้อห้วยจี่ อ.บ้านตาก	ปิง-วัง-สะแกกรัง-ป่าสัก	-	-	3.00	3.30	3.20	น้ำปกติ	↓
จ.เพชรบูรณ์	บ้านจางวาง อ.หล่มสัก	ปิง-วัง-สะแกกรัง-ป่าสัก	-	-	1.40	1.40	1.70	น้ำปกติ	↑
จ.เพชรบูรณ์	แม่น้ำป่าสักที่ อ.เมืองเพชรบูรณ์	ปิง-วัง-สะแกกรัง-ป่าสัก	-	-	N/A	2.90	2.90	น้ำปกติ	↔
จ.สระบุรี	แม่น้ำป่าสักที่ อ.เสาไห้	ปิง-วัง-สะแกกรัง-ป่าสัก	-	-	3.50	3.50	3.50	น้ำปกติ	↔
จ.สระบุรี	แม่น้ำป่าสักที่ อ.แก่งคอย	ปิง-วัง-สะแกกรัง-ป่าสัก	-	-	1.65	1.65	1.70	น้ำปกติ	↑

**ม.รทก. คือ เมตรเทียบกับระดับน้ำทะเลปานกลาง

** ระดับน้ำทะเลปานกลาง (Mean Sea Level) หรือ ร.ท.ก. เป็นค่าการวัด ระดับน้ำทะเลขึ้นสูงสุด (High Tide : HT) และลงต่ำสุด (Low Tide : LT) ของแต่ละวันในช่วงระยะเวลาที่กำหนด แล้วนำค่ามาเฉลี่ยเป็นระดับน้ำทะเลปานกลาง สำหรับระยะเวลาที่ทำการวัดโดยทั่วไปจะต้องวัดเป็นเวลา ๑๘.๖ ปี ตามวัฏจักรของน้ำ ระดับน้ำทะเลปานกลางของแต่ละบริเวณทั่วโลกอาจมีความสูงไม่เท่ากัน

ในประเทศไทยใช้เวลาในการวัด ๕ ปี โดยเลือกที่ตำบลเกาะหลัก จังหวัดประจวบคีรีขันธ์ เป็นที่วัด แล้วนำมาหาค่าเฉลี่ย เพื่อใช้เป็นค่าระดับน้ำทะเลปานกลาง ให้มีค่า ๑.๐๐๐ เมตร ทำการถ่ายโยงมายังเขต B.M.-A (ซึ่งถือว่าเป็นจุดหลักกำหนดของประเทศไทย) ซึ่งมีค่าระดับน้ำทะเลปานกลาง ๑.๔๔๗๗ เมตร

*N/A คือ อ่านค่าระดับจากไม้วัดระดับ (Staff) ไม่ได้ / ไม้วัดระดับ (Staff) ชำรุด