



# รายงานการเฝ้าระวังติดตามสถานการณ์น้ำ ๒๔ ชั่วโมง

ศูนย์ป้องกันวิกฤติน้ำ กรมทรัพยากรน้ำ กระทรวงทรัพยากรธรรมชาติและสิ่งแวดล้อม  
โทรศัพท์ ๐ ๒๒๙๘ ๖๖๓๑ โทรสาร ๐ ๒๒๙๘ ๖๖๒๙ <http://www.dwr.go.th>

รายงานฉบับที่ ๑๗๖/๒๕๖๑

เวลา ๑๕.๐๐น.

วันที่ ๒๙ มีนาคม ๒๕๖๑

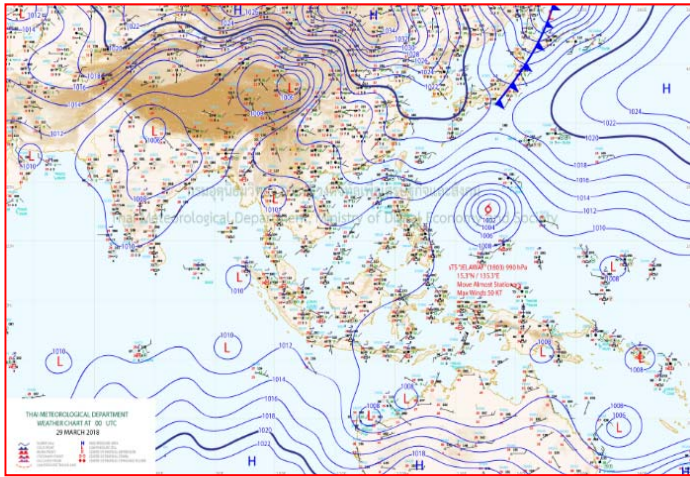
เรื่อง รายงานการเฝ้าระวังติดตามสถานการณ์น้ำ ๒๔ ชั่วโมง

เรียน รมว.ทส. เลขานุการ รมว.ทส. ปกท.ทส. รอง ปกท.ทส. อทน. รอง อทน. และหน่วยงานที่เกี่ยวข้อง

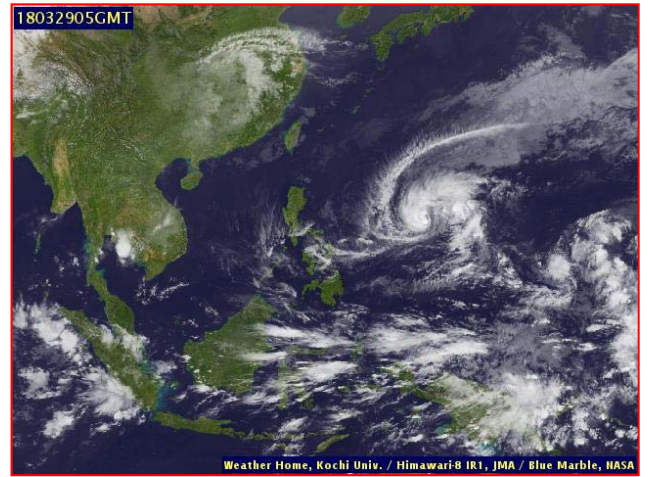
กรมทรัพยากรน้ำขอรายงานการเฝ้าระวังและติดตามสถานการณ์น้ำ ประจำวันที่ ๒๙ มีนาคม ๒๕๖๑ ดังนี้

## ๑. สภาพอากาศ เวลา ๑๒.๐๐ น. (ที่มา: กรมอุตุนิยมวิทยา)

พยากรณ์อากาศ ๒๔ ชั่วโมงข้างหน้า บริเวณภาคเหนือและภาคกลางยังคงมีอุณหภูมิสูง ทำให้มีอากาศร้อนกับมีฝนฟ้าคะนองบางพื้นที่ในบริเวณภาคเหนือ ภาคตะวันออกเฉียงเหนือ ภาคตะวันออก ภาคกลาง รวมทั้งกรุงเทพมหานครและปริมณฑล ส่วนภาคใต้จะมีฝนเพิ่มขึ้น ขอให้ประชาชนระวังการสัญจรผ่านบริเวณที่มีฝนฟ้าคะนองและลมกระโชกแรงในระยะนี้ไว้ด้วย

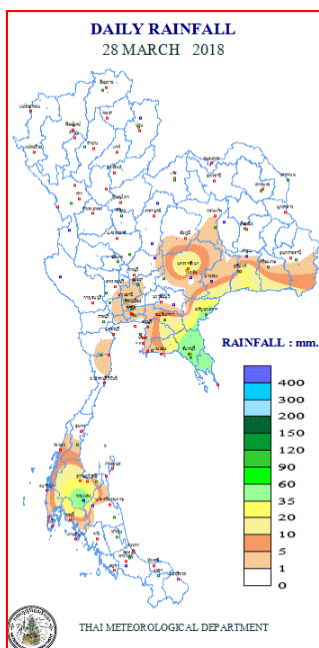


แผนที่อากาศ วันที่ ๒๙ มี.ค. ๒๕๖๑ เวลา ๐๗.๐๐ น.



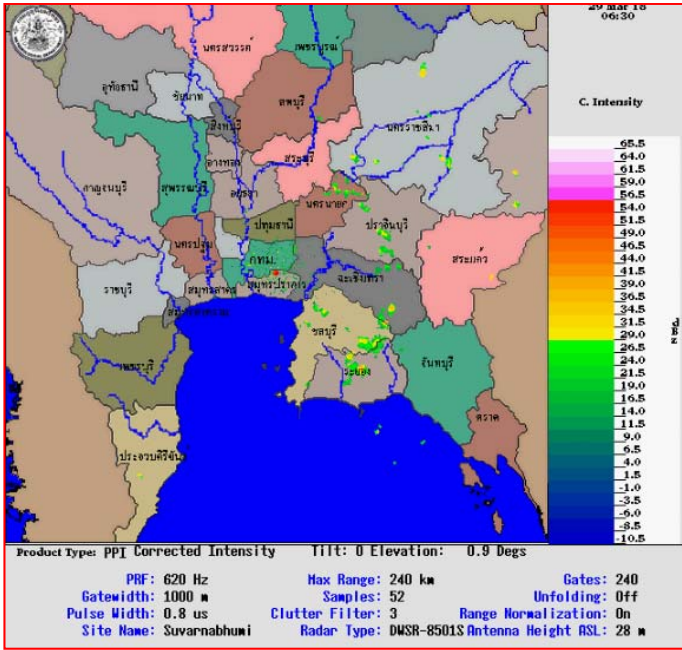
ภาพถ่ายจากดาวเทียม วันที่ ๒๙ มี.ค. ๒๕๖๑ เวลา ๑๒.๐๐ น.

## ๒. ปริมาณฝนสะสม ณ เวลา ๐๗.๐๐ น. (เมื่อวาน) - ๐๗.๐๐ น. (วันนี้) (ที่มา: กรมอุตุนิยมวิทยา)

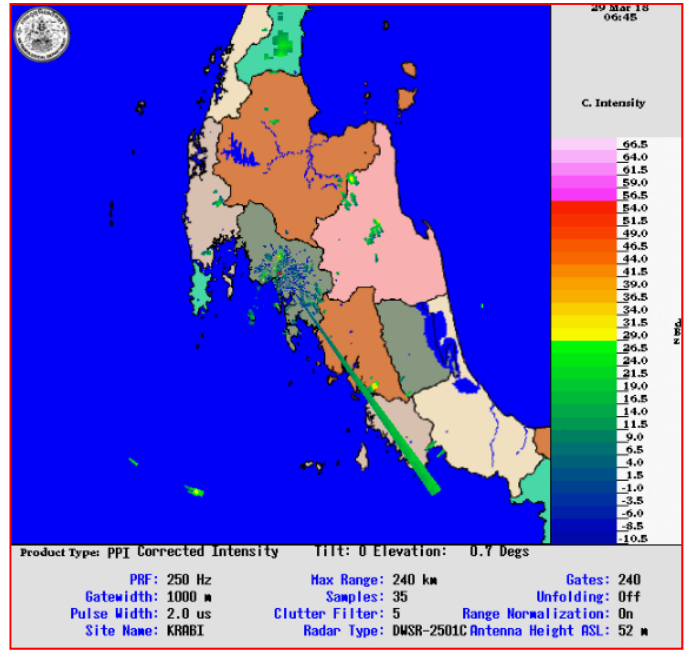


จุดตรวจวัด	ปริมาณฝน (มม.)
จ. (พระแสง สอท.)	๖๖.๐
จ.สระแก้ว (อรัญประเทศ)	๔๘.๘
จ.ตราด	๒๙.๘
จ.นครราชสีมา	๒๗.๑
จ.สุรินทร์	๒๕.๗
จ.สุราษฎร์ธานี	๑๖.๐

๓.เรดาร์ตรวจอากาศ ณ วันที่ ๒๙ มีนาคม ๒๕๖๑ (ที่มา: กรมอุตุนิยมวิทยา)



สถานีสุวรรณภูมิ เวลา ๑๓.๓๐ น.



สถานีกระบี่ เวลา ๑๓.๔๕ น.

จากเรดาร์ตรวจอากาศจะพบว่ามียกลุ่มเมฆฝนกระจายบริเวณพื้นที่ภาคกลาง ภาคตะวันออก ภาคตะวันตก และภาคใต้ของประเทศไทย

๔.สถานการณ์น้ำในอ่างเก็บน้ำขนาดใหญ่ ณ วันที่ ๒๙ มีนาคม ๒๕๖๑ (ที่มา: กรมชลประทาน)

สภาพน้ำในอ่างเก็บน้ำขนาดใหญ่ปริมาณน้ำในอ่างฯ ๔๗,๙๘๘ ล้านลบ.ม.คิดเป็นร้อยละ ๖๘ (ปริมาณน้ำใช้การได้ ๒๔,๔๔๔ ล้านลบ.ม. คิดเป็นร้อยละ ๕๒)ปริมาณน้ำในอ่างฯเทียบกับปี ๒๕๖๐ (๔๑,๔๙๙ ล้านลบ.ม.คิดเป็นร้อยละ ๕๙) มากกว่าปี ๒๕๖๐ จำนวน ๖,๔๘๙ ล้านลบ.ม. ปริมาณน้ำไหลลงอ่างฯจำนวน ๓๓.๙๔ ล้านลบ.ม.ปริมาณน้ำระบายจำนวน ๑๒๓.๖๕ ล้านลบ.ม. สามารถรับน้ำได้อีก ๒๒,๘๑๑ ล้านลบ.ม.

อ่างเก็บน้ำ	ปริมาณน้ำในอ่าง		ปริมาณน้ำใช้การได้		ปริมาณน้ำไหลลงอ่าง		ปริมาณน้ำระบาย		ปริมาณน้ำรับได้อีก (ล้าน ม.³) (ความจุที่ รนส.- ปริมาณน้ำปัจจุบัน)
	ปริมาณ (ล้าน ม.³)	% น้ำเก็บกัก	ปริมาณ (ล้าน ม.³)	% น้ำใช้การ	วันนี้ (ล้าน ม.³)	เมื่อวาน (ล้าน ม.³)	วันนี้ (ล้าน ม.³)	เมื่อวาน (ล้าน ม.³)	
๑.ภูมิพล	๘,๓๖๘	๖๒	๔,๕๖๘	๔๗	๓.๗๙	๐.๐๐	๑๘.๐๐	๑๘.๐๐	๕,๐๙๔
๒.สิริกิติ์	๖,๐๐๐	๖๓	๓,๑๕๘	๔๗	๖.๓๗	๒.๒๒	๒๒.๐๐	๒๒.๐๔	-๔๙,๕๐๐
๓.จุฬารัตน์	๑๑๕	๗๐	๗๘	๖๑	๐.๐๘	๐.๐๐	๐.๓๐	๐.๓๑	๖๖
๔.อุบลรัตน์	๑,๒๖๕	๕๒	๖๘๔	๓๗	๐.๐๐	๐.๘๔	๘.๐๓	๒.๐๕	๓,๓๗๕
๕.ลำปาง	๑,๑๐๘	๕๖	๑,๐๐๘	๕๔	๑.๔๓	๐.๐๐	๗.๗๓	๗.๗๙	๑,๓๔๒
๖.สิรินธร	๑,๑๙๘	๖๑	๓๖๗	๓๒	๓.๘๒	๐.๐๙	๓.๑๖	๑.๕๖	๗๖๘
๗.ป่าสักชลสิทธิ์	๔๔๒	๔๖	๔๓๙	๔๖	๐.๐๐	๐.๐๐	๓.๘๙	๓.๙๐	๕๑๘
๘.ศรีนครินทร์	๑๔,๗๔๙	๘๓	๔,๔๘๔	๖๐	๕.๓๒	๖.๘๒	๑๒.๙๗	๑๓.๐๐	๔,๐๒๑
๙.วชิราลงกรณ์	๕,๕๕๙	๖๓	๒,๕๔๗	๔๔	๓.๕๐	๐.๐๐	๑๗.๑๐	๑๗.๑๑	๕,๔๔๑
๑๐.ขุนด่านปราการชล	๑๐๘	๔๘	๑๐๔	๔๗	๐.๐๐	๐.๐๐	๐.๒๖	๐.๒๑	๑๑๗
๑๑.รัชชประภา	๔,๑๑๔	๗๓	๒,๗๖๒	๖๔	๓.๖๔	๒.๑๘	๖.๐๒	๑๕.๐๒	๒,๐๓๐
๑๒.บางบาล	๑,๓๔๐	๙๒	๑,๐๖๔	๙๐	๒.๒๖	๑.๗๔	๓.๐๙	๓.๑๐	๒๕๐

**๕. สถานการณ์น้ำในประเทศ ณ วันที่ ๒๖ - ๒๙ มีนาคม ๒๕๖๑ (ที่มา: กรมชลประทาน)**

สถานี	แม่น้ำ	อำเภอ	จังหวัด	ระดับตลิ่ง (ม.รทก.)	ระดับน้ำ (ม.รทก.)				แนวโน้ม	เปรียบเทียบระดับตลิ่ง
					จันทร์	อังคาร	พุธ	พฤหัสบดี		
					๒๖ มี.ค.	๒๗ มี.ค.	๒๘ มี.ค.	๒๙ มี.ค.		
P.๑	ปิง	เมือง	เชียงใหม่	๓.๗๐	๑.๑๖	๑.๑๘	๑.๑๗	๑.๒๑	ลดลง	-๒.๔๙
W.๑C	วัง	เมือง	ลำปาง	๕.๒๐	-๐.๔๐	๐.๐๔	๐.๑๔	๐.๐๔	ลดลง	-๕.๑๖
Y.๑๖	ยม	บางระกำ	พิษณุโลก	๗.๒๘	๑.๙๓	๑.๙๓	๐.๙๙	๐.๙๙	ทรงตัว	-๖.๒๙
N.๗A	น่าน	เมือง	พิจิตร	๑๑.๑๘	๒.๗๐	๒.๘๔	๒.๗๔	๒.๙๗	เพิ่มขึ้น	-๘.๒๑
C.๑๓	เจ้าพระยา	สรรพยา	ชัยนาท	๑๖.๓๔	๖.๐๐	๖.๐๐	๖.๐๐	๖.๐๐	ทรงตัว	-๑๐.๓๔
M.๖A	มูล	สตึก	บุรีรัมย์	๖.๐๐	๐.๒๖	๐.๒๖	๐.๒๖	๐.๒๖	ทรงตัว	-๕.๗๔
M.๗	มูล	เมือง	อุบลราชธานี	๗.๐๐	๑.๙๘	๑.๙๘	๑.๙๘	๑.๙๘	ทรงตัว	-๕.๐๒
M.๑๙๑	ลำตะคอง	เมือง	นครราชสีมา	๓.๐๐	๐.๘๕	๐.๗๖	๐.๗๖	๐.๗๖	ลดลง	-๒.๒๔
M.๒๖A	ลำชี	กระสัง	บุรีรัมย์	๙.๐๐	๑.๑๘	๑.๑๘	๑.๑๘	๑.๑๘	ทรงตัว	-๗.๘๒
M.๖๙	ลำเซบก	ตระการพืชผล	อุบลราชธานี	๗.๓๐	๔.๖๑	๔.๖๑	๔.๖๑	๔.๖๑	ทรงตัว	-๒.๖๙
X.๖๔	คลองท่าชะ	ท่าชะ	ชุมพร	๑๗.๑๓	๗.๖๖	๗.๖๖	๗.๖๖	๗.๖๖	ทรงตัว	-๙.๔๗
X.๑๔๙	คลองกลาย	นบพิตำ	นครศรีธรรมราช	๓๓.๙๖	๒๙.๐๘	๒๙.๐๕	๒๙.๐๓	๒๙.๐๓	ลดลง	-๔.๙๓
X.๒๗๔	แม่น้ำโก-ลก	แว้ง	นราธิวาส	๒๔.๑๘	๑๘.๕๐	๑๘.๕๐	๑๘.๕๐	๑๘.๕๐	ทรงตัว	-๕.๖๘
X.๓๗A	แม่น้ำตาปี	พระแสง	สุราษฎร์ธานี	๑๐.๗๖	๔.๙๖	๔.๙๖	๔.๘๙	๔.๘๙	ลดลง	-๕.๘๗

\*\*\* ยังไม่ได้รับรายงาน

**๖. สถานการณ์น้ำในพื้นที่ลุ่มน้ำโขง ณ วันที่ ๑๙ มีนาคม ๒๕๖๑ (ที่มา: Mekong River Commission (MRC))**

สถานี	ปริมาณฝน ๒๔ ชม. (มม)	ระดับอ้างอิง (ม.รทก.)	ระดับตลิ่ง (ม.)	ระดับน้ำ (ม.) ๑๙ มี.ค.	เปรียบเทียบระดับตลิ่ง	ระดับน้ำคาดการณ์ (ม.)			แนวโน้ม
						๒๐ มี.ค.	๒๑ มี.ค.	๒๒ มี.ค.	
อ.เชียงแสน จ.เชียงราย	๐.๐	๓๕๗.๑๑๐	๑๒.๘๐	๒.๖๖	-๑๐.๑๔	๒.๖๖	๒.๖๘	๒.๗๐	ทรงตัว
อ.เชียงคาน จ.เลย	๐.๐	๑๙๔.๑๑๘	๑๖.๐๐	๔.๑๒	-๑๑.๘๘	๔.๒๐	๔.๒๕	๔.๒๘	เพิ่มขึ้น
อ.เมือง จ.หนองคาย	๐.๐	๑๕๓.๖๔๘	๑๒.๒๐	๑.๒๑	-๑๐.๙๙	๑.๓๓	๑.๕๓	๑.๕๕	เพิ่มขึ้น
อ.เมือง จ.นครพนม	๐.๐	๑๓๐.๙๖๑	๑๒.๐๐	๑.๓๘	-๑๐.๖๒	๑.๓๓	๑.๒๗	๑.๓๓	ลดลง
อ.เมือง จ.มุกดาหาร	๐.๐	๑๒๔.๒๑๙	๑๒.๕๐	๑.๘๘	-๑๐.๖๒	๑.๘๙	๑.๙๐	๑.๙๐	เพิ่มขึ้น
อ.โขงเจียม จ.อุบลราชธานี	๐.๐	๘๙.๐๓๐	๑๔.๕๐	๒.๒๕	-๑๒.๒๕	๒.๐๔	๑.๘๒	๑.๗๙	ลดลง

**๖. สถานการณ์เตือนภัย Early Warning ณ วันที่ ๒๙ มีนาคม ๒๕๖๑ (ที่มา: สำนักวิจัย พัฒนาและอุทกวิทยา กรมทรัพยากรน้ำ)**

[เวลา ๐๘.๐๐ น. - ๑๕.๐๐ น. (วันนี้)]

การแจ้งเตือน	สถานี	การแจ้งเตือน
เตือนสีแดง (อพยพ)	-	-
เตือนสีเหลือง (เตือนภัย)	-	-
เตือนสีเขียว (เฝ้าระวัง)	-	-

**๗. สถานการณ์ธรณีพิบัติภัย ณ วันที่ ๒๗ มีนาคม ๒๕๖๑ (ที่มา : กรมทรัพยากรธรณี)**

ไม่มีสถานการณ์ธรณีพิบัติภัย

**๘. เหตุการณ์วิกฤตน้ำปัจจุบัน ณ วันที่ ๒๙ มีนาคม ๒๕๖๑ [เวลา ๐๘.๐๐ น. - ๑๕.๐๐ น. (วันนี้)]**

ไม่มีเหตุการณ์วิกฤตน้ำ

**๙.สถานการณ์อุทกภัย ณ วันที่ ๒๙ มีนาคม ๒๕๖๑ (ที่มา :กรมป้องกันและบรรเทาสาธารณภัย)**

ไม่มีสถานการณ์

**๑๐. การคาดหมายลักษณะอากาศ ๗ วันข้างหน้า (ระหว่างวันที่ ๒๙ มีนาคม - ๔ เมษายน ๒๕๖๑)**

ในช่วงวันที่ ๓๐-๓๑ มี.ค. ประเทศไทยมีอากาศร้อน กับมีพายุฝนฟ้าคะนองและลมกระโชกแรงเพิ่มขึ้น ส่วนในช่วงวันที่ ๑ - ๔ เม.ย. บริเวณภาคเหนือ ภาคกลาง รวมทั้งกรุงเทพมหานครและปริมณฑล และภาคใต้ จะยังคงมีฝนฟ้าคะนองและลมกระโชกแรงได้บางพื้นที่ ส่วนภาคตะวันออกเฉียงเหนือ และภาคตะวันออกมีฝนลดลง

**๑๑.การช่วยเหลือเพื่อบรรเทาสถานการณ์อุทกภัย (กรมทรัพยากรน้ำ)**

สรุปการสูบน้ำ และบริการน้ำดื่ม เพื่อช่วยเหลือสถานการณ์ภัยแล้งและอุทกภัยตั้งแต่ ๓ มกราคม-๑๙ มีนาคม พ.ศ. ๒๕๖๑

หน่วย งาน	จังหวัด	ปริมาณสูบน้ำ (ลบ.ม.)	ปริมาณ แจกจ่ายน้ำ (ลิตร)	ประโยชน์ที่ได้รับ		
				อุปโภค-บริโภค		
				ครัวเรือน	ประชากร	พื้นที่
ภาค ๒	นครสวรรค์	๒๕๙,๒๐๐	-	๔๐๐	๑,๒๐๐	๗๐๐
ภาค ๓	อุดรธานี	๑๗๖,๑๐๐	-	๕๕๐	๑,๕๐๐	๓๕๐
	สกลนคร	๕๒๐,๘๔๐	-	๑,๑๕๒	๔,๐๙๗	๑,๓๕๐
	นครพนม	๑๘๙,๗๐๐	-	๕๙๘	๓,๙๐๐	๒๕๙
ภาค ๔	มหาสารคาม	๔๔๕,๑๔๐	-	๑๓๕	๕๕๖	-
	ขอนแก่น	๑,๙๗๙,๗๐๐	-	๑,๔๕๖	๗,๑๗๖	-
	ชัยภูมิ	๑๔๔,๐๐๐	-	๙๐	๔๕๐	-
ภาค ๕	นครราชสีมา	๕๘๕,๔๐๐	-	๑,๙๒๗	๗,๘๕๐	-
ภาค ๖	ปราจีนบุรี	๑,๐๖๗,๒๐๐	-	๒,๒๕๑	๖,๘๒๐	๑,๖๕๐
		๕,๓๖๗,๒๘๐	-	๘,๕๕๙	๓๓,๕๓๙	๔,๓๐๙

จึงเรียนมาเพื่อโปรดทราบ

นายวรศาสตร์ อภัยพงษ์  
อธิบดีกรมทรัพยากรน้ำ