



รายงานสถานการณ์น้ำรายวัน

เสนอโดย

ศูนย์เมขลา

ศูนย์ป้องกันวิกฤติน้ำ

กรมทรัพยากรน้ำ

ประจำวันที่ xx มีนาคม ๒๕๖๑

สารบัญ

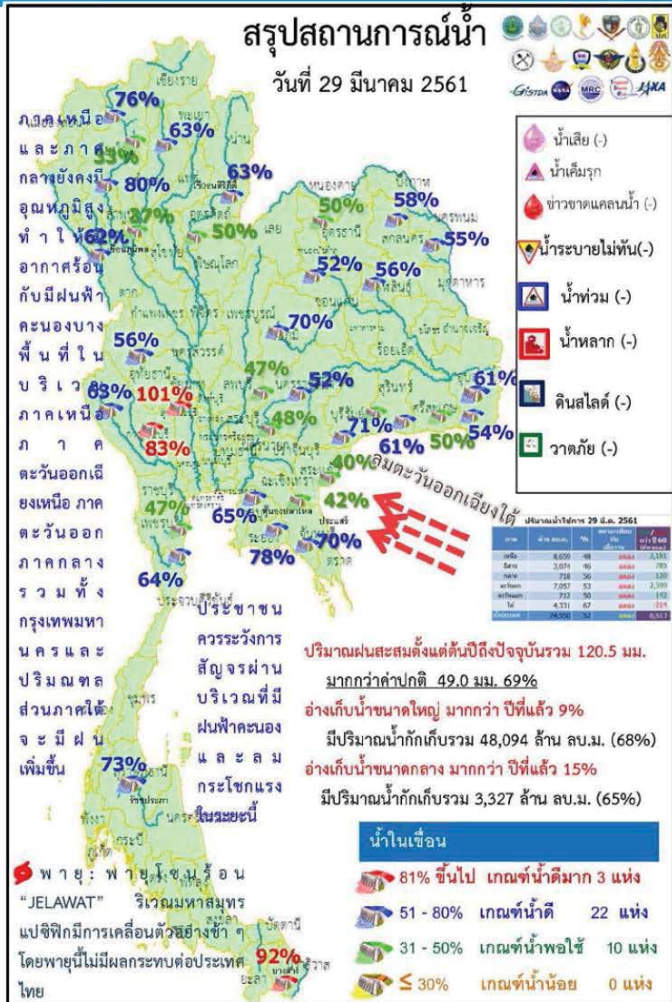
- ๑) สรุปสถานการณ์น้ำ
- ๒) ปริมาณฝนสะสมปี พ.ศ. ๒๕๖๐ และ ๒๕๖๑ เทียบค่าเฉลี่ย ๓๐ ปี
- ๓) สถานการณ์น้ำในอ่างเก็บน้ำขนาดใหญ่ และขนาดกลาง
- ๔) สถานการณ์น้ำในลำน้ำ
- ๕) รายงานสถานการณ์น้ำรายลุ่มน้ำ
- ๖) รายงานระดับน้ำจากกล้อง CCTV



สรุปสถานการณ์น้ำ



นัยสำคัญ: 29 มีนาคม 2561



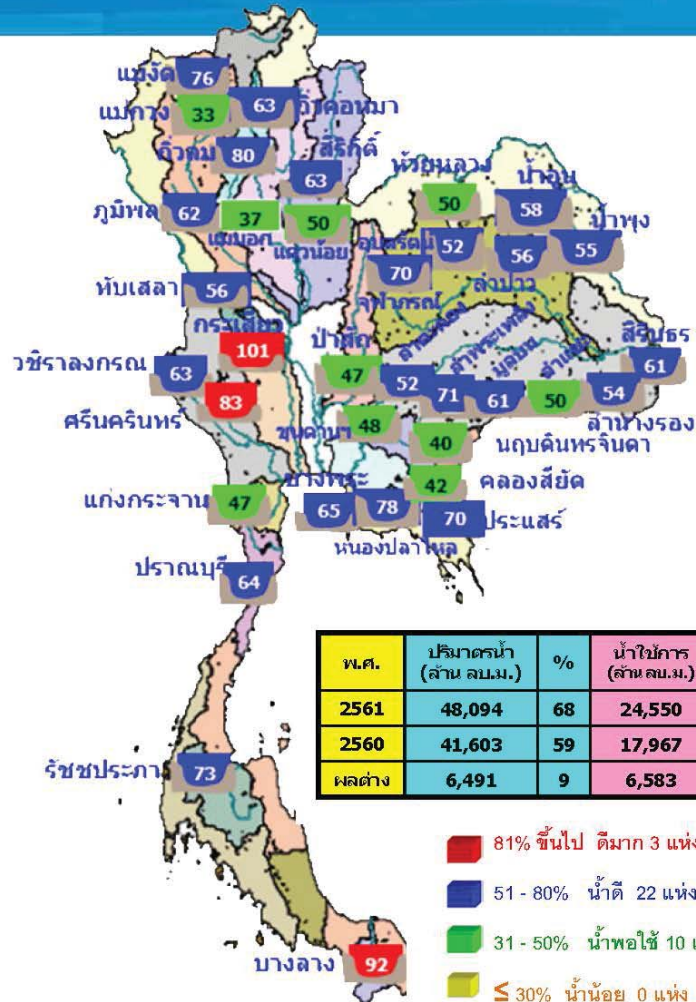
- 1.ปริมาณฝนสะสมตั้งแต่ต้นปี 2561 ถึงวันที่ 25 มีนาคม 61 รวม 120.5 มม. มากกว่าค่าเฉลี่ย 49.0 มม. (69%)
- 2.อ่างเก็บน้ำขนาดใหญ่มีปริมาณน้ำเก็บกัก 48,094 ล้าน ลบ.ม. (68%) มากกว่าปีที่แล้ว 9% (6,491 ล้าน ลบ.ม.)
- 3.อ่างเก็บน้ำขนาดกลาง มีปริมาณน้ำเก็บกัก 3,327 ล้าน ลบ.ม. (65%) มากกว่าปีที่แล้ว 15% (769 ล้าน ลบ.ม.)
- 4.พื้นที่ที่ต้องให้ความสนใจเรื่องน้ำ
 - 4.1พื้นที่น้ำท่วม - จังหวัด
 - 4.1.2 พื้นที่ระบายไม่ทัน - จังหวัด
 - 4.2 พื้นที่น้ำหลาก - จังหวัด
 - 4.2.1. ขาดแคลนน้ำอุปโภคบริโภค - จังหวัด
 - 4.2.2 ขาดแคลนน้ำเกษตร - จังหวัด
 - 4.3 น้ำเค็มรุก - จังหวัด
 - 4.4 คุณภาพน้ำ
 - 4.4.1 น้ำเสียเนื่องจากสิ่งปฏิกูล - จังหวัด
 - 4.4.2 น้ำเสียเนื่องจากน้ำท่วมขัง - จังหวัด

29 มีนาคม 2561

สถานการณ์การเก็บกักน้ำในเขื่อนขนาดใหญ่

มีปริมาณน้ำสูงกว่าเกณฑ์กักเก็บน้ำสูงสุด 1 เขื่อน

1.กระเสี้ยว	สุพรรณบุรี	101%
-------------	------------	------



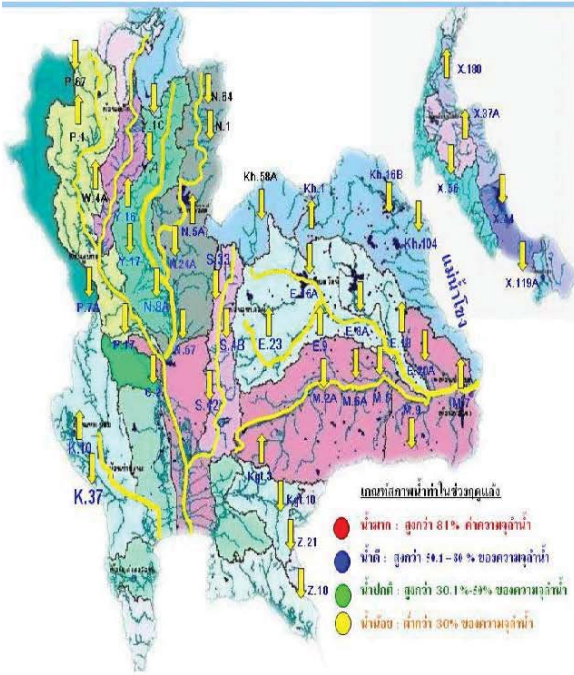
พ.ศ.	ปริมาณน้ำ (ล้าน ลบ.ม.)	%	น้ำใ้การ (ล้าน ลบ.ม.)	%
2561	48,094	68	24,550	52
2560	41,603	59	17,967	38
ผลต่าง	6,491	9	6,583	14

สภาพน้ำและการระบายน้ำ กฟผ.
 รายงาน ณ วันที่ 29 มีนาคม 2561

เขื่อน	รายงาน ณ วันที่ 29 มีนาคม 2561						
	A	B	C	D	E	F	G
เขื่อนจุฬาภรณ์	ปริมาณน้ำไหลเข้าอ่าง (ล้าน ลบ.ม.)	ระบายน้ำผ่านหรือลงสู่ทะเล (ล้าน ลบ.ม.)	ปริมาณน้ำที่เก็บกัก (ล้าน ลบ.ม.)	ปริมาณน้ำที่ระบาย (ล้าน ลบ.ม.)	%	ใช้เอง (พัน ลบ.ม.)	ใช้ให้จังหวัด (พัน ลบ.ม.)
1	3.79	18.00	19.17	4593.34	47.28	238	21 พ.ย. 61
2	6.37	22.00	22.90	3153.49	47.42	138	14 ส.ค. 61
3	5.32	13.00	16.47	4483.84	59.94	272	25 พ.ค. 61
4	3.50	17.00	18.10	2617.05	43.66	141	16 ส.ค. 61
5	3.64	6.00	6.62	2751.65	64.41	47	19 พ.ค. 62
6	2.26	3.00	3.24	1053.62	93.20	328	19 ก.พ. 62
7	0.00	8.00	9.03	632.97	35.92	76	12 พ.ย. 61
8	0.00	0.60	0.68	30.16	31.57	119	25 ก.ย. 61
9	3.82	3.00	4.06	355.55	32.20	90	26 พ.ย. 61
10	0.08	0.30	0.32	77.28	61.07	242	25 พ.ย. 61
11	0.00	3.90	3.90	657.46	43.38	171	15 ก.ย. 61
12	0.00	4.32	4.33	427.78	47.74	99	5 ก.ค. 61
รวม	78.37	92.82	105.98	12,496			

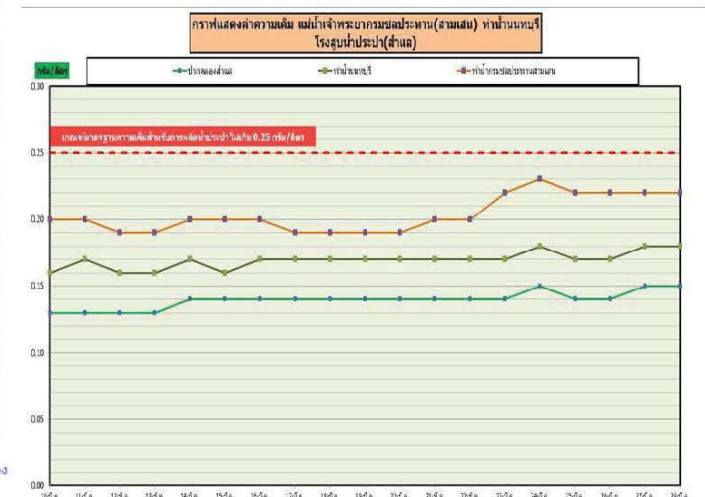
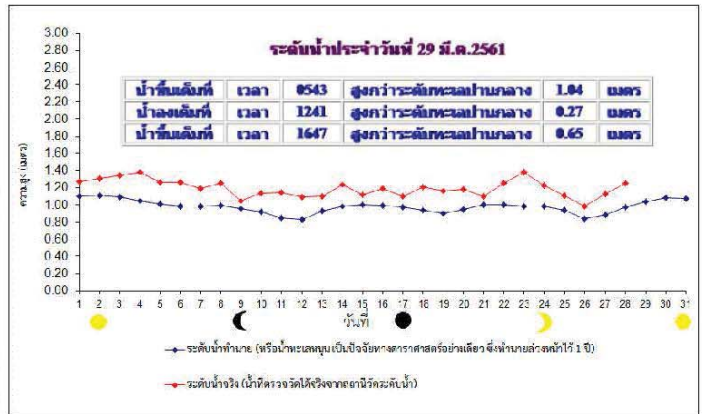
แหล่งข้อมูล: การไฟฟ้าฝ่ายผลิตแห่งประเทศไทย

น้ำในลำน้ำสายหลักส่วนใหญ่อยู่ในสถานะน้ำน้อย



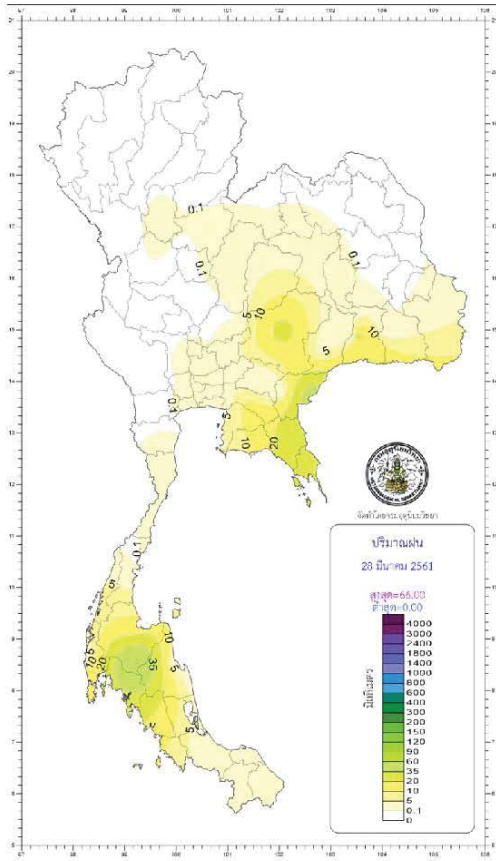
แม่น้ำ	สถานี	ที่ตั้งสถานี	ที่ตั้ง	ความจุ	ระดับน้ำ	ปริมาณน้ำ		ค่า(+/-) สูง(+)/ต่ำ(-) กว่าที่ตั้ง	อยู่ในเกณฑ์	แนวโน้ม		
						วันนี้	เมื่อวาน					
			ม.	ม. ³ /จ.	ม.	ม. ³ /จ.	ม. ³ /จ.					
1. ปิง	P.1	สะพานวีรัฐ	อำเภอเมือง	จังหวัดเชียงใหม่	3.70	490	1.21	10	10	-2.49	น้อย	ทรงตัว
	P.7A	สะพานบ้านห้วยยาง	อำเภอเมือง	จังหวัดกำแพงเพชร	5.87	4,035	0.81	230	265	-5.06	น้อย	ลดลง
	P.17	บ้านท่าเรือ	อำเภอบรรพตพิสัย	จังหวัดนครสวรรค์	38.08	1,815	35.05	174	185	-3.03	น้อย	ลดลง
2. รัง	W.4A	บ้านวังนันทน์	อำเภอลานเก่า	จังหวัดตาก	6.10	458	0.98	-	-	-5.12	N/A	N/A
	Y.1C	สะพานบ้านน้ำโค้ง	อำเภอเมือง	จังหวัดแพร่	8.20	1,000	0.11	2	2	-8.09	น้อย	ลดลง
3. ชม	Y.16	บ้านบางระกำ	อำเภอบางระกำ	จังหวัดพิษณุโลก	7.00	376	0.99	-	-	-6.01	N/A	N/A
	N.1	หน้าสำนักงานป่าไม้	อำเภอเมือง	จังหวัดน่าน	7.00	1,265	-0.22	3	3	-7.22	น้อย	เพิ่มขึ้น
4. น่าน	N.5A	สะพานเอกาทศรถ	อำเภอเมือง	จังหวัดพิษณุโลก	10.54	1,452	2.53	233	227	-8.01	ปกติ	เพิ่มขึ้น
	N.67	สะพานบ้านกอยไชย	อำเภออุ้มผาง	จังหวัดนครสวรรค์	28.30	1,520	20.11	209	208	-8.19	น้อย	เพิ่มขึ้น
	M.6A	บ้านสะตึก	อำเภอสตึก	จังหวัดบุรีรัมย์	6.00	440	0.26	-	-	-5.74	N/A	N/A
5. มูล	M.9	บ้านหนองหญ้าปล้อง	อำเภอเมือง	จังหวัดศรีสะเกษ	9.00	220	5.70	-	-	-3.30	N/A	N/A
	M.7	สะพานเสรีประชาธิปไตย	อำเภอเมือง	จังหวัดสุรินทร์	7.00	2,300	1.93	103	115	-5.07	น้อย	ลดลง
	Kgt.10	บ้านสระขวัญ	อำเภอเมือง	จังหวัดประจวบคีรีขันธ์	11.00	300	5.63	-	-	-5.37	N/A	N/A
6. พระพิง	Kgt.3	บ้านก้นห่านบุรี	อำเภออินทร์บุรี	จังหวัดปทุมธานี	10.20	658	0.39	8	8	-9.81	น้อย	ทรงตัว
7. บางปรอง	X.158	สะพานบ้านวังระก	อำเภอท่ามะเข	จังหวัดชุมพร	12.00	930	3.19	8	8	-8.81	น้อย	ลดลง
8. ท่ายาง	X.37A	บ้านต้นแตง	อำเภอสุราษฎร์	จังหวัดสุราษฎร์ธานี	10.76	489	4.89	25	25	-5.87	น้อย	ทรงตัว
9. ตป	X.119A	บ้านป่าแตง	อำเภอสุราษฎร์	จังหวัดนราธิวาส	8.20	219	3.42	8	10	-4.78	น้อย	ลดลง

หมายเหตุ : เครื่องหมาย - หมายถึง ไม่ได้รายงาน



ข้อมูลจากเครื่องวัดคุณภาพน้ำ เป็นข้อมูลเพื่อใช้ในการเฝ้าระวังคุณภาพน้ำดิบสำหรับการผลิตน้ำประปาของกรมประปาตลอดวง
 เกณฑ์สำแล : ความเค็ม < 0.25 g/l, ความนำไฟฟ้า < 500 µS/cm, ออกซิเจนในน้ำ > 2 mg/l, กรด-ด่าง ระหว่าง 5-9
 เกณฑ์สะพานพระนั่งเกล้า และ รพ.ศิริราช ความเค็ม < 1.80 g/l (อ้างอิงฝ่ายคุณภาพน้ำ)
 เกณฑ์สำหรับกรมกษัตริย์ : ความเค็ม < 2 g/l, ความนำไฟฟ้า < 4,000 µS/cm

ปริมาณฝน 24 ชั่วโมง ที่ผ่านมา



กองพยากรณ์อากาศ กรมอุตุนิยมวิทยา กระทรวงดิจิทัลเพื่อเศรษฐกิจและสังคม		รายงานสรุปลักษณะอากาศ ประจำวันที่ตรงกับวันที่ 29 มีนาคม พ.ศ. 2561 ออกประกาศเวลา 0500 น.	
ภาค	เกณฑ์และปริมาณฝนเป็นมิลลิเมตร <small>(ตั้งแต่เวลา 00.00 น. ถึง 23.59 น. ของวันที่ 29 มีนาคม 2561)</small>	อุณหภูมิเป็นองศาเซลเซียส	
เหนือ	มีฝนร้อยละ 10 ของพื้นที่ มากที่สุด 0.2 มม. ที่ อ.เมือง จ.กำแพงเพชร	ต่ำสุด 7.9	กัวแม่ปาน ต.อ.อินทนนท์ อ.จอมทอง จ.เชียงใหม่
		ต่ำสุด 16.0	อ.อุ้มผาง จ.ตาก
		สูงสุด 39.0	อ.เมือง จ.ตาก
ตะวันออกเฉียงเหนือ	มีฝนร้อยละ 20 ของพื้นที่ มากที่สุด 27.1 มม. ที่ อ.เมือง จ.นครราชสีมา	ต่ำสุด 12.5	อุทยานแห่งชาติภูกระดึง อ.ภูกระดึง จ.เลย
		ต่ำสุด 19.1	ต.นาโง่ง อ.เมือง จ.เลย
		สูงสุด 35.7	ต.ท่าช้าง อ.สว่านวังจักษ์ จ.อุบลราชธานี และ ต.คอโค อ.เมือง จ.สุรินทร์
กลาง	มีฝนร้อยละ 20 ของพื้นที่ มากที่สุด 2.3 มม. อ.ท่าเรือ จ.พระนครศรีอยุธยา	ต่ำสุด 23.3	ต.ปทุม อ.ชัยบาดาล จ.ลพบุรี และ อ.ทองผาภูมิ จ.กาญจนบุรี
		สูงสุด 38.6	อ.ทองผาภูมิ จ.กาญจนบุรี
		ต่ำสุด 17.3	สถานีอุตุนิยมวิทยา (เขาเขียว) อ.เมือง จ.นครนายก
ตะวันออก	มีฝนร้อยละ 20 ของพื้นที่ มากที่สุด 48.8 มม. ที่ อ.อรัญประเทศ จ.สระแก้ว	ต่ำสุด 23.0	อ.สนาเข็ด เขต จ.ฉะเชิงเทรา
		สูงสุด 35.9	อ.อรัญประเทศ จ.สระแก้ว
		ต่ำสุด 21.4	อ.เมือง จ.นครราชสีมา
ใต้ฝั่งตะวันออก	มีฝนร้อยละ 20 ของพื้นที่ มากที่สุด 66.0 มม. ที่ อ.พระแสง จ.สุราษฎร์ธานี	ต่ำสุด 36.2	อ.พระแสง จ.สุราษฎร์ธานี
		สูงสุด 36.2	อ.พระแสง จ.สุราษฎร์ธานี
		ต่ำสุด 20.5	อ.เวียงคอก อ.กระบุรี
ใต้ฝั่งตะวันตก	มีฝนร้อยละ 10 ของพื้นที่ มากที่สุด 6.1 มม. ที่ อ.เมือง จ.ระนอง	ต่ำสุด 36.3	อ.เมือง จ.ตรัง
		สูงสุด 36.3	อ.เมือง จ.ตรัง
		ต่ำสุด 25.1	ท่าอากาศยานสุวรรณภูมิ อ.บางพลี จ.สมุทรปราการ
กรุงเทพมหานครและปริมณฑล	มีฝนร้อยละ 30 ของพื้นที่ มากที่สุด 3.8 มม. ที่ อ.คลองหลวง จ.ปทุมธานี	ต่ำสุด 34.3	ศูนย์การประชุมแห่งชาติสิริกิติ์ เขตคลองเตย กรุงเทพมหานคร
		สูงสุด 34.3	ศูนย์การประชุมแห่งชาติสิริกิติ์ เขตคลองเตย กรุงเทพมหานคร

พยากรณ์อากาศบริเวณอ่าวไทยและทะเลอันดามันเพื่อการท่องเที่ยว

อ่าวไทย มีฝนบางส่วน กับมีฟ้าผ่าตอน ร้อยละ 10 ของพื้นที่ ทะเลมีคลื่นสูงประมาณ 1 เมตร

ทะเลอันดามัน มีฝนบางส่วน กับมีฟ้าผ่าตอน ร้อยละ 10 ของพื้นที่ ทะเลมีคลื่นต่ำกว่า 1 เมตร

วันนี้ กรุงเทพมหานคร ดวงอาทิตย์ตกเวลา 18.29 น.

ประกาศการกักจมนกจากเขต เขมรพรมเทพ จ.ภูเก็ต ดวงอาทิตย์ตกเวลา 18.37 น.

วันพรุ่งนี้ ภาวะฝน อ.ไชยภูมิ จ.อุบลราชธานี ดวงอาทิตย์ขึ้นเวลา 05.54 น.

อุทยานแห่งชาติอ่าวคูตา อ.ปัว จ.น่าน ดวงอาทิตย์ขึ้นเวลา 06.12 น.

สภาวะระดับน้ำแม่น้ำเจ้าพระยา ที่เขื่อนกั้นขวางการกักน้ำเหนือกรมชลประทานเมื่อวานนี้พบมีน้ำไหลลงเขื่อนอีกหลายแห่งแล้ว

วันนี้ น้ำขึ้นเต็มที่ เวลา 05.43 น. สูงกว่าระดับทะเลปานกลาง 1 เมตร 4 เซนติเมตร

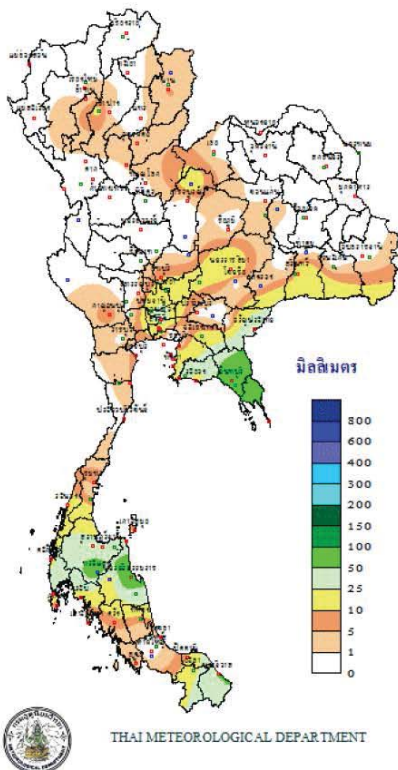
และเวลา 16.17 น. สูงกว่าระดับทะเลปานกลาง - ๑ เมตร 65 เซนติเมตร

น้ำลงเต็มที่ เวลา 12.41 น. สูงกว่าระดับทะเลปานกลาง - ๑ เมตร 27 เซนติเมตร

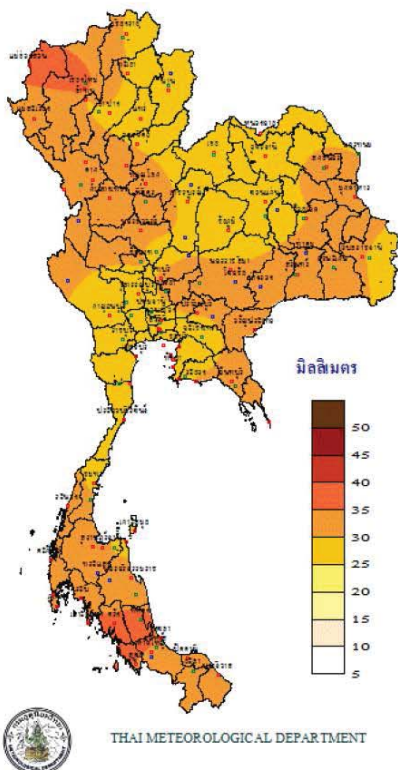
และเวลา - น. - - ๑ เมตร - เซนติเมตร

http://climate.tmd.go.th/gge/gge/dailyrain_sum_th.png

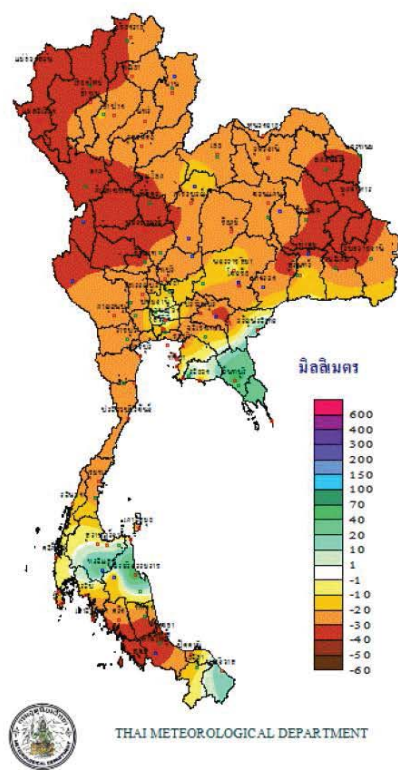
ปริมาณฝนสะสม ระหว่างวันที่ 22 - 28 มีนาคม 2561



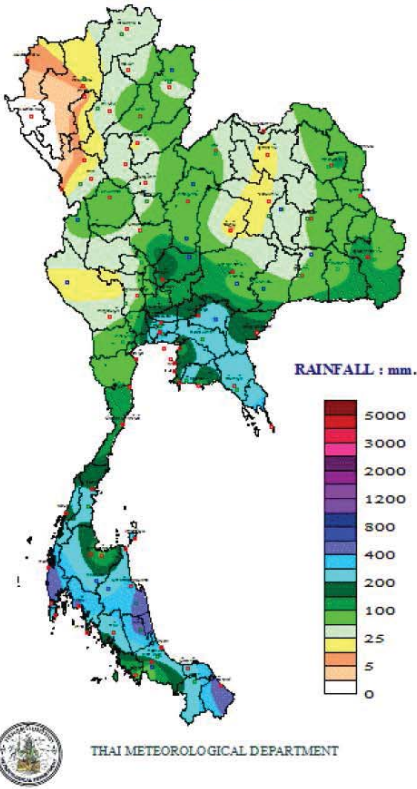
ศักยภาพการคายระเหยน้ำสะสม ระหว่างวันที่ 22 - 28 มีนาคม 2561



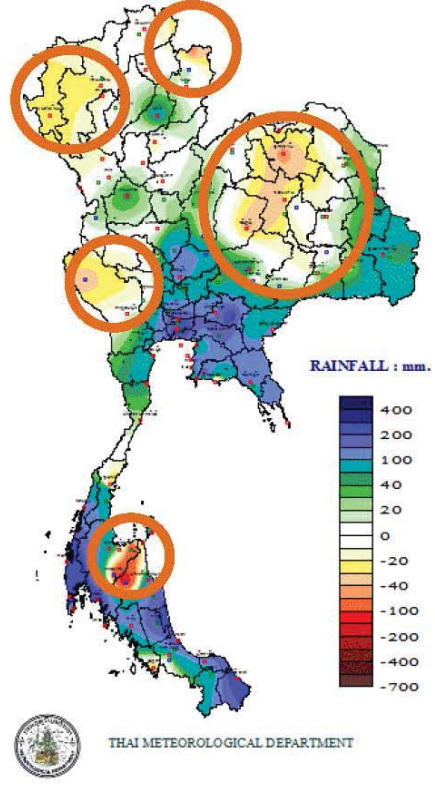
สมดุลน้ำ ระหว่างวันที่ 22 - 28 มีนาคม 2561



TOTAL RAINFALL FROM 1 JANUARY TO 28 มีนาคม 2018

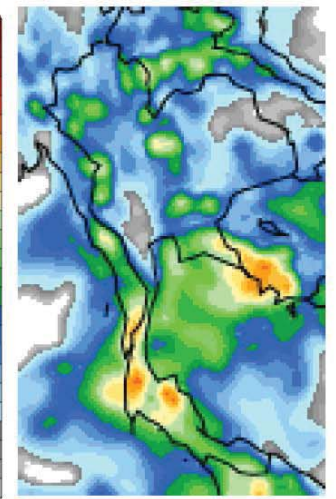
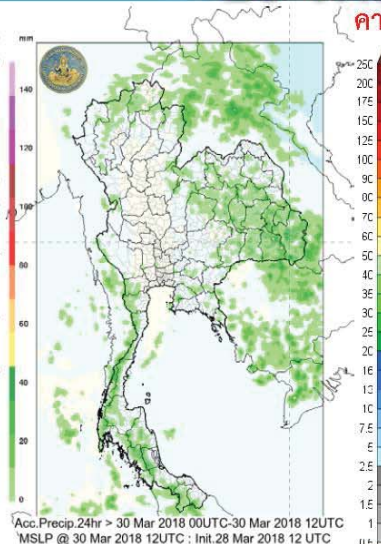
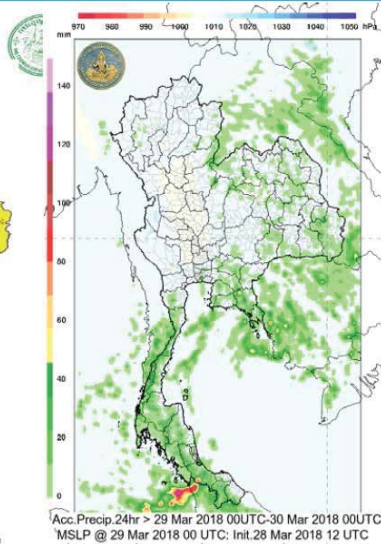


DEPARTURE FROM NORMAL TO 28 มีนาคม



คาดการณ์อากาศและฝน

คาดการณ์ฝน 28 มี.ค. - 5 เม.ย. 61



วันที่ 29 มี.ค. 61 บริเวณภาคเหนือและภาคกลางยังคงมีอุณหภูมิสูง ทำให้มีอากาศร้อนกับมีฝนฟ้าคะนองบางพื้นที่ในบริเวณภาคเหนือ ภาคตะวันออกเฉียงเหนือ ภาคตะวันออก ภาคกลาง รวมทั้งกรุงเทพมหานครและปริมณฑล ส่วนภาคใต้จะมีฝนเพิ่มขึ้น

วันที่ 30-31 มี.ค. ประเทศไทยมีอากาศร้อน กับมีพายุฝนฟ้าคะนองและลมกระโชกแรงเพิ่มขึ้น

วันที่ 1 - 4 เม.ย. บริเวณภาคเหนือ ภาคกลาง รวมทั้งกรุงเทพมหานครและปริมณฑล และภาคใต้ จะยังคงมีฝนฟ้าคะนองและลมกระโชกแรงได้บางพื้นที่ ส่วนภาคตะวันออกเฉียงเหนือ และภาคตะวันออกมีฝนลดลง

ข้อควรระวัง

วันที่ 29 มี.ค. ประชาชนควรระวังการสัญจรผ่านบริเวณที่มีฝนฟ้าคะนองและลมกระโชกแรง

วันที่ 30 - 31 มี.ค. ประชาชนบริเวณภาคตะวันออกเฉียงเหนือ และภาคตะวันออกระมัดระวังอันตรายจากพายุฝนฟ้าคะนองที่จะเกิดขึ้น

วันที่ 1 - 4 เม.ย. ประชาชนบริเวณภาคเหนือ ภาคกลาง รวมทั้งกรุงเทพมหานครและปริมณฑล และภาคใต้ระมัดระวังอันตรายจากฝนฟ้าคะนองที่จะเกิดขึ้นไว้ด้วย

ปริมาณฝนสะสมปี

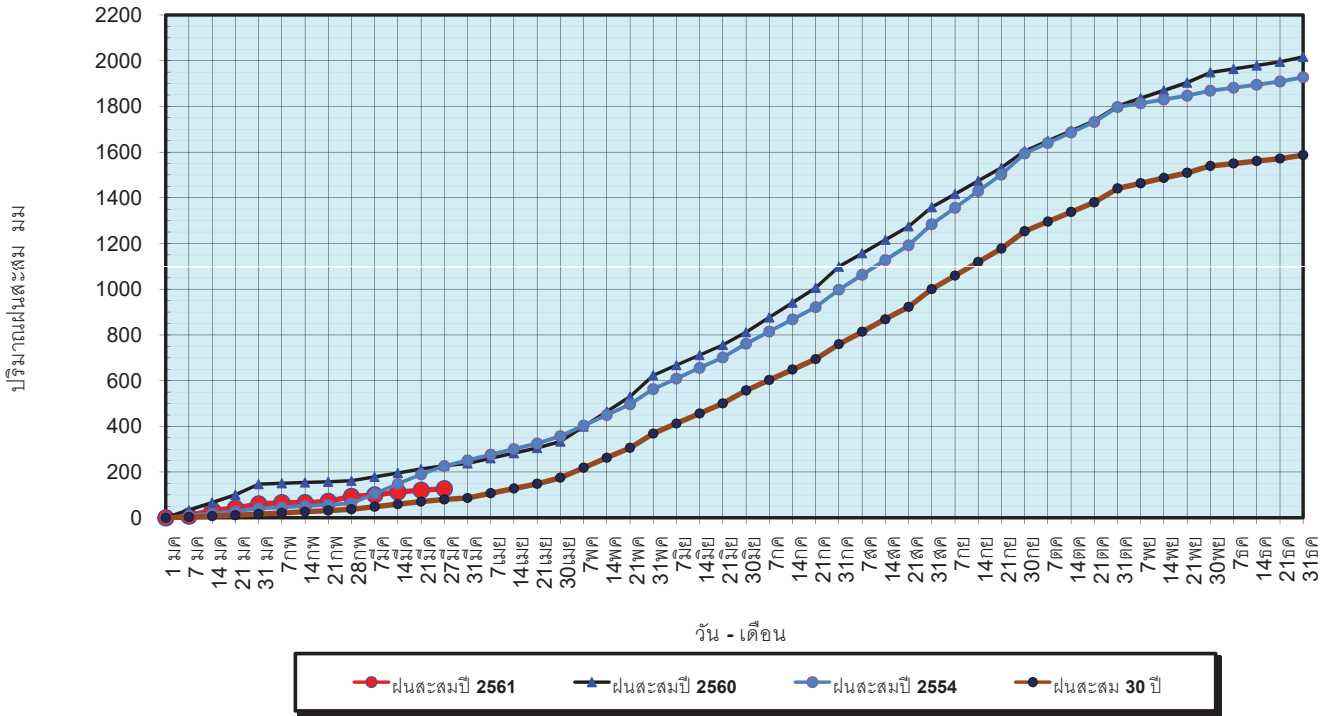
พ.ศ. ๒๕๖๐ และ ๒๕๖๑

เทียบค่าเฉลี่ย ๓๐ ปี



วันที่ 27 มีนาคม 2561
 ฝน30ปี = 80.51 มม. (สะสมทั้งปี = 1,587.70 มม.)
 ปี60 = 227.82 มม. (สะสมทั้งปี = 2,016.75 มม.)
 ปี61 = 126.99 มม.
 เปรียบเทียบกับ ปี 60 **มีค่าน้อยกว่า** -100.83 มม.
 เปรียบเทียบกับฝนเฉลี่ย 30 ปี **มีค่ามากกว่า** 46.48 มม.

ปริมาณฝนสะสมปี 2554-2560-2561 เทียบกับค่าเฉลี่ย 30 ปี

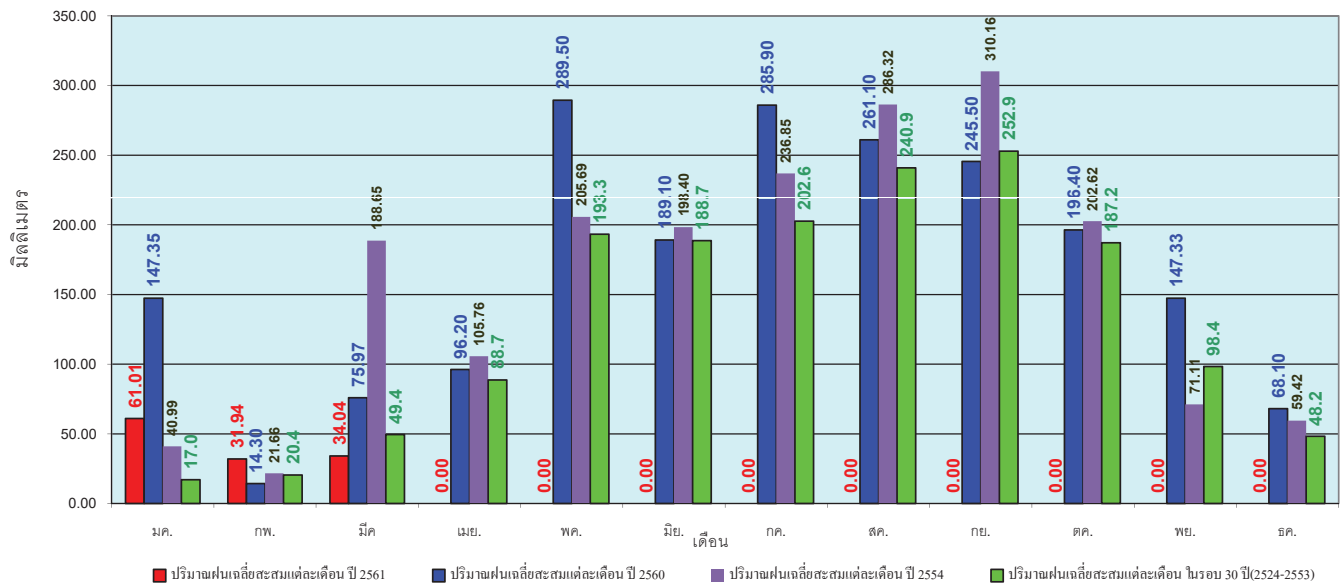


ข้อมูลจากกรมอุตุนิยมวิทยาจำนวน 122
 สถานีข้อมูลปริมาณฝนสะสมถึง วันที่
 27 มีนาคม 2561



วันที่ 27 มีนาคม 2561
 ฝน30ปี = 80.51 มม. (สะสมทั้งปี = 1,587.50 มม.)
 ปี60 = 227.82 มม. (สะสมทั้งปี = 2,016.75 มม.)
 ปี61 = 126.99 มม.
 เปรียบเทียบกับ ปี 60 **มีค่าน้อยกว่า** -100.83 มม.
 เปรียบเทียบกับฝนเฉลี่ย 30 ปี **มีค่ามากกว่า** 46.48 มม.

ปริมาณฝนเฉลี่ยรายเดือนของประเทศ

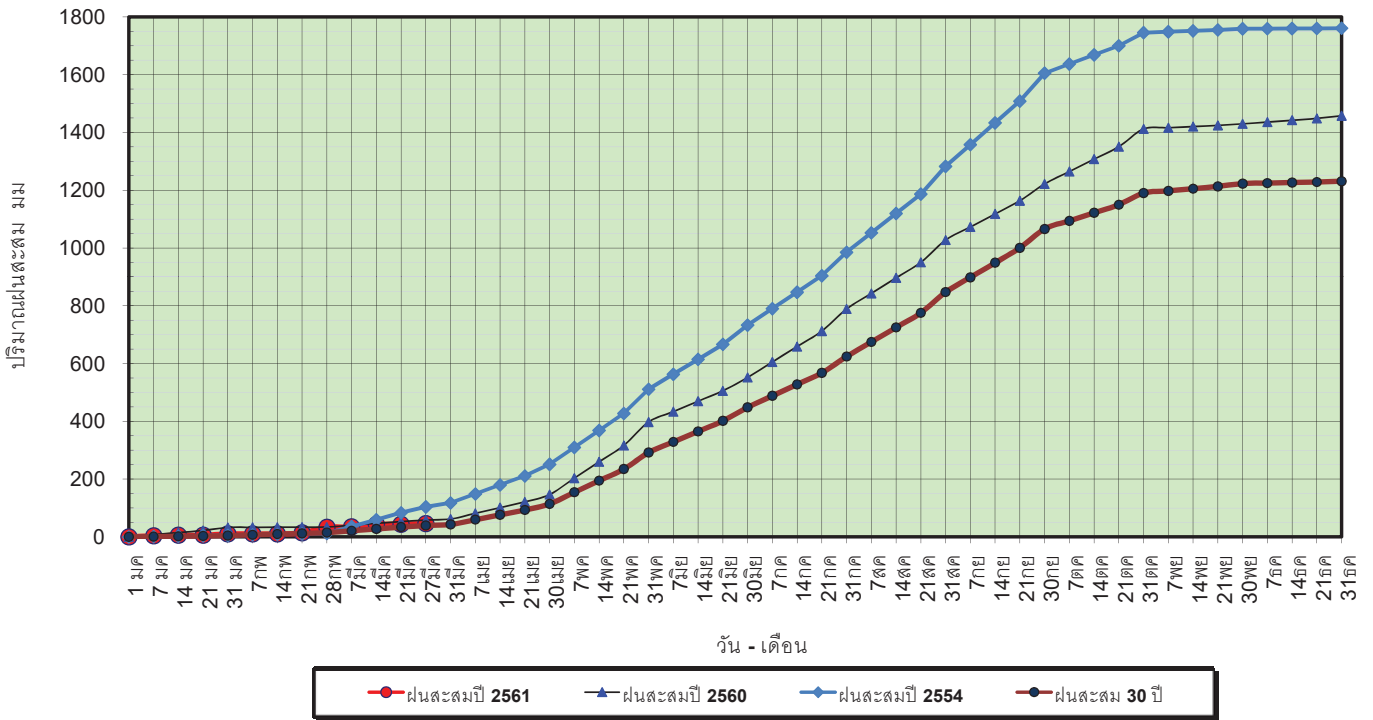


ข้อมูลจากกรมอุตุนิยมวิทยาจำนวน 122
 สถานีข้อมูลปริมาณฝนสะสมถึง วันที่
 27 มีนาคม 2561



วันที่ 27 มีนาคม 2561
 ฝน30ปี = 39.47 มม. (สะสมทั้งปี = 1,230.90 มม.)
 ปี60 = 58.01 มม. (สะสมทั้งปี = 1,457.30 มม.)
 ปี61 = 45.78 มม.
 เปรียบเทียบกับ ปี 60 **มีค่าน้อยกว่า** -12.23 มม.
 เปรียบเทียบกับฝนเฉลี่ย 30 ปี **มีค่ามากกว่า** 6.31 มม.

ปริมาณฝนสะสมภาคเหนือ

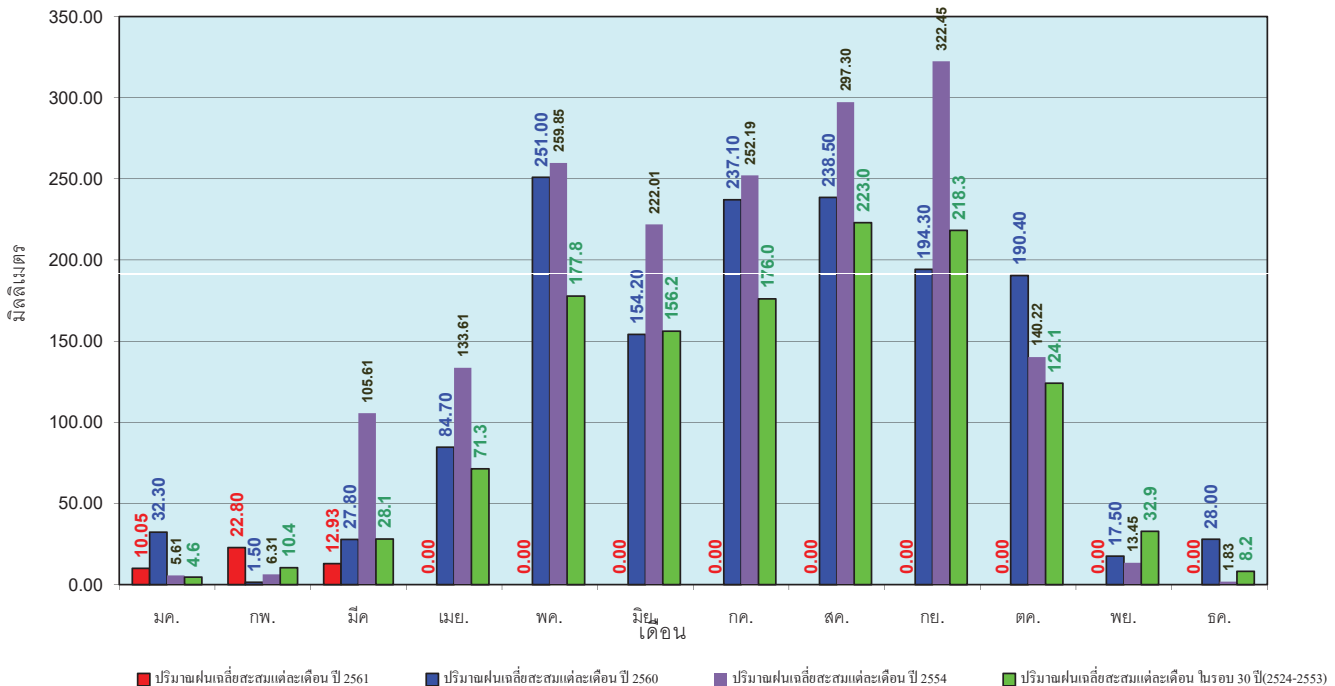


ข้อมูลจากกรมอุตุนิยมวิทยาจำนวน 32 สถานีข้อมูลปริมาณฝนสะสมถึง วันที่ 27 มีนาคม 2561



วันที่ 27 มีนาคม 2561
 ฝน30ปี = 39.47 มม. (สะสมทั้งปี = 1,230.90 มม.)
 ปี60 = 58.01 มม. (สะสมทั้งปี = 1,457.30 มม.)
 ปี61 = 45.78 มม.
 เปรียบเทียบกับ ปี 60 **มีค่าน้อยกว่า** -12.23 มม.
 เปรียบเทียบกับฝนเฉลี่ย 30 ปี **มีค่ามากกว่า** 6.31 มม.

ปริมาณฝนเฉลี่ยสะสมรายเดือน ภาคเหนือ

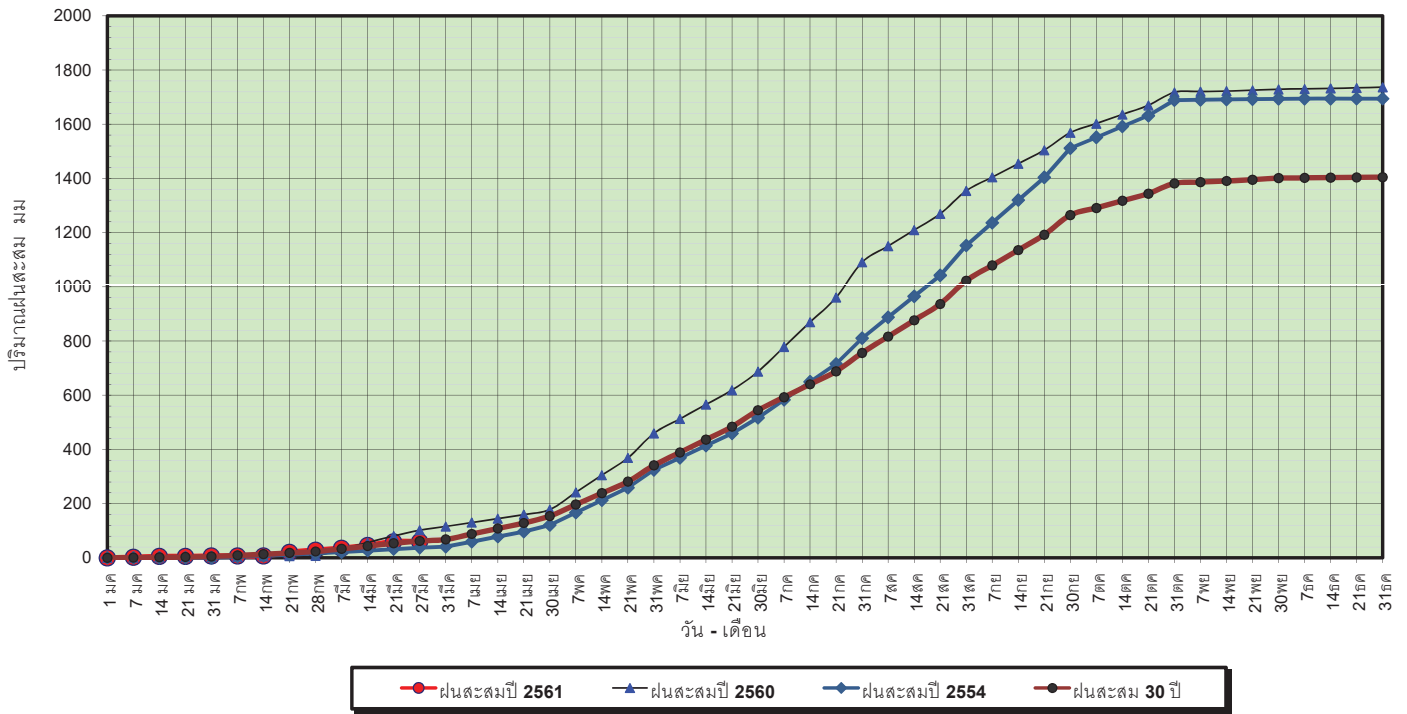


ข้อมูลจากกรมอุตุนิยมวิทยาจำนวน 32 สถานีข้อมูลปริมาณฝนสะสมถึง วันที่ 27 มีนาคม 2561



วันที่ 27 มีนาคม 2561
 ฝน30ปี = 62.23 มม. (สะสมทั้งปี = 1,404.50 มม.)
 ปี60 = 101.55 มม. (สะสมทั้งปี = 1,736.60 มม.)
 ปี61 = 59.97 มม.
 เปรียบเทียบกับ ปี 60 **มีค่าน้อยกว่า** -41.58 มม.
 เปรียบเทียบกับฝนเฉลี่ย 30 ปี **มีค่าน้อยกว่า** -2.26 มม.

ปริมาณฝนสะสมภาคตะวันออกเฉียงเหนือ



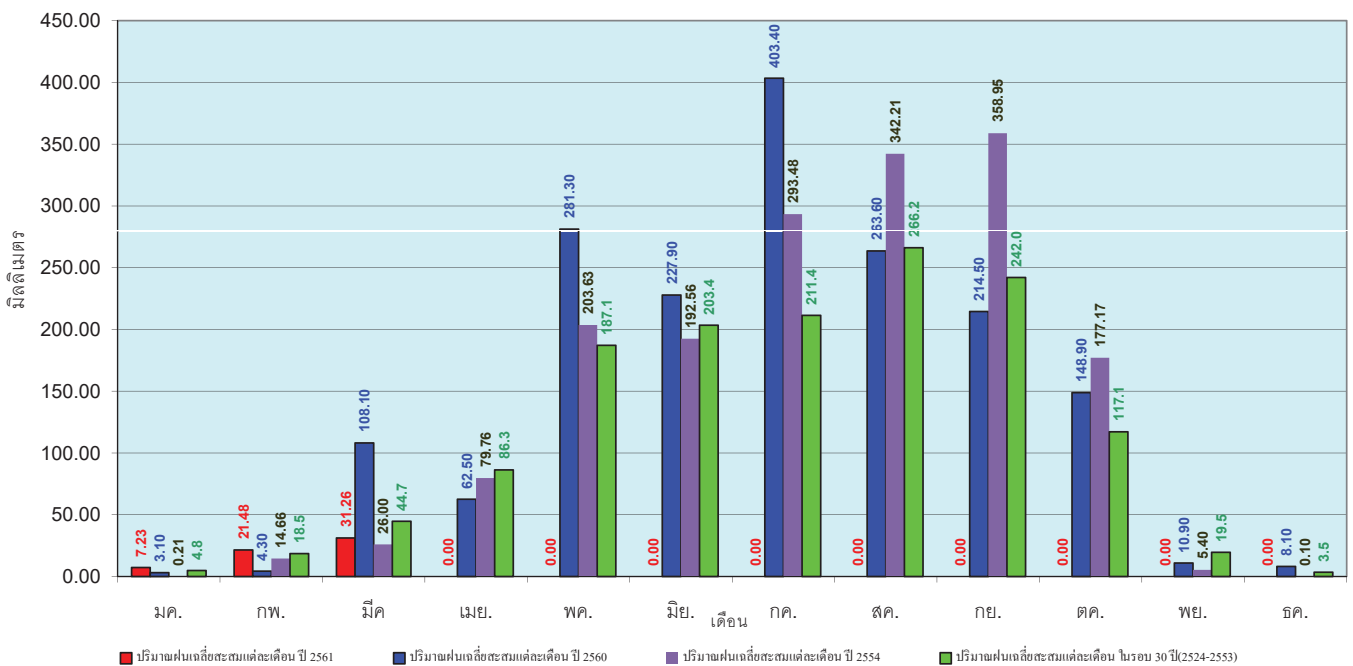
ข้อมูลจากกรมอุตุนิยมวิทยาจำนวน 28
 สถานีข้อมูลปริมาณฝนสะสมถึง วันที่
 27 มีนาคม 2561



ศูนย์เมขลา ศูนย์ป้องกันวิกฤตน้ำ กรมทรัพยากรน้ำ

วันที่ 27 มีนาคม 2561
 ฝน30ปี = 62.23 มม. (สะสมทั้งปี = 1,404.50 มม.)
 ปี60 = 101.55 มม. (สะสมทั้งปี = 1,736.60 มม.)
 ปี61 = 59.97 มม.
 เปรียบเทียบกับ ปี 60 **มีค่าน้อยกว่า** -41.58 มม.
 เปรียบเทียบกับฝนเฉลี่ย 30 ปี **มีค่าน้อยกว่า** -2.26 มม.

ปริมาณฝนเฉลี่ยสะสมรายเดือน ภาคตะวันออกเฉียงเหนือ



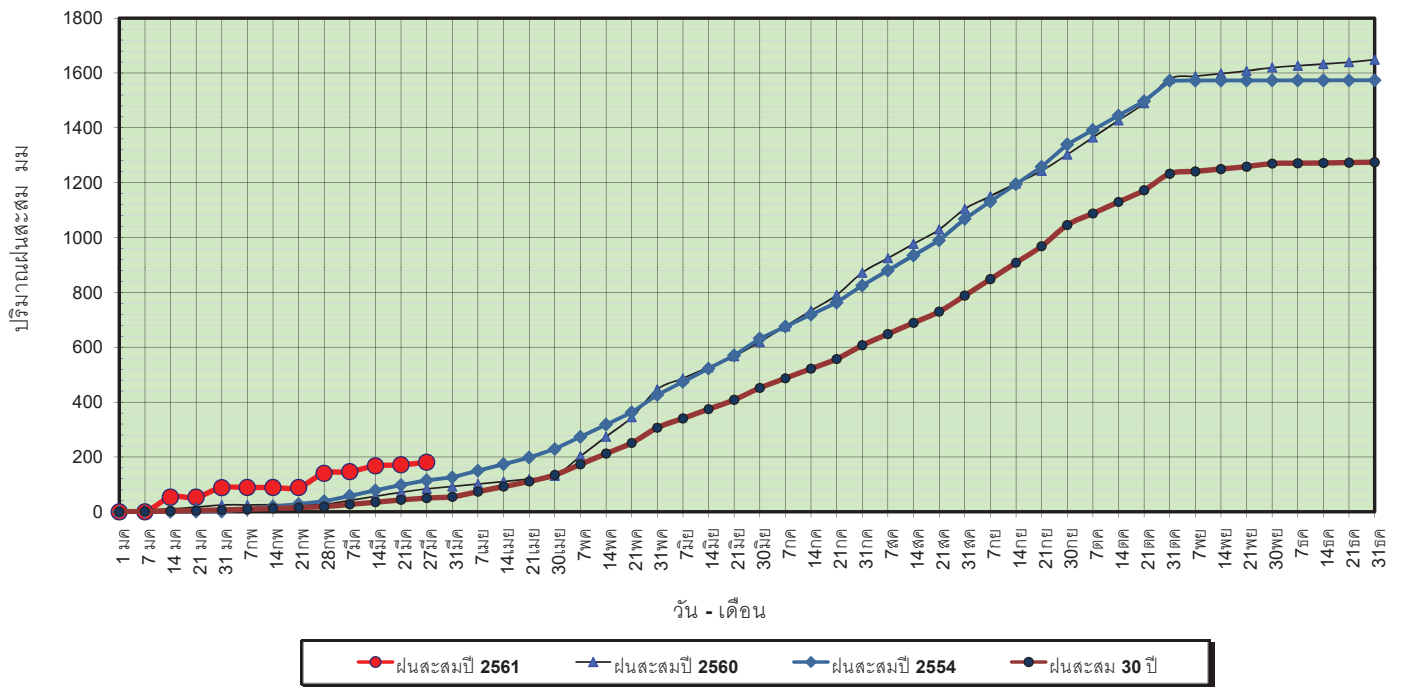
ข้อมูลจากกรมอุตุนิยมวิทยาจำนวน 28
 สถานีข้อมูลปริมาณฝนสะสมถึง วันที่
 27 มีนาคม 2561



ศูนย์เมขลา ศูนย์ป้องกันวิกฤตน้ำ กรมทรัพยากรน้ำ

วันที่ 27 มีนาคม 2561
 ฝน30ปี = 50.35 มม. (สะสมทั้งปี = 1,275.20 มม.)
 ปี60 = 83.61 มม. (สะสมทั้งปี = 1,649.10 มม.)
 ปี61 = 180.68 มม.
 เปรียบเทียบกับ ปี 60 มีค่ามากกว่า 97.06 มม.
 เปรียบเทียบกับฝนเฉลี่ย 30 ปี มีค่ามากกว่า 130.32 มม.

ปริมาณฝนสะสมภาคกลาง

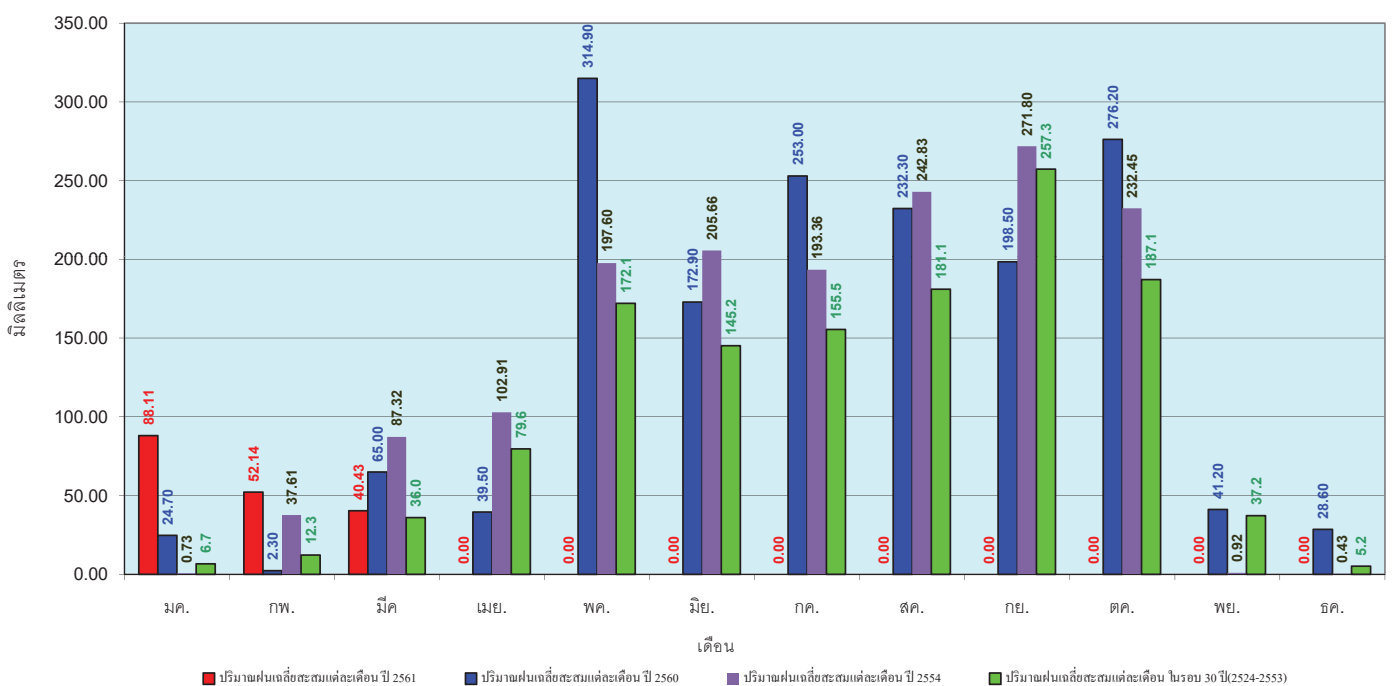


ข้อมูลจากกรมอุตุนิยมวิทยาจำนวน 13 สถานีข้อมูลปริมาณฝนสะสมถึง วันที่ 27 มีนาคม 2561



วันที่ 27 มีนาคม 2561
 ฝน30ปี = 50.35 มม. (สะสมทั้งปี = 1,275.20 มม.)
 ปี60 = 83.61 มม. (สะสมทั้งปี = 1,649.10 มม.)
 ปี61 = 180.68 มม.
 เปรียบเทียบกับ ปี 60 มีค่ามากกว่า 97.06 มม.
 เปรียบเทียบกับฝนเฉลี่ย 30 ปี มีค่ามากกว่า 130.32 มม.

ปริมาณฝนเฉลี่ยสะสมรายเดือน ภาคกลาง

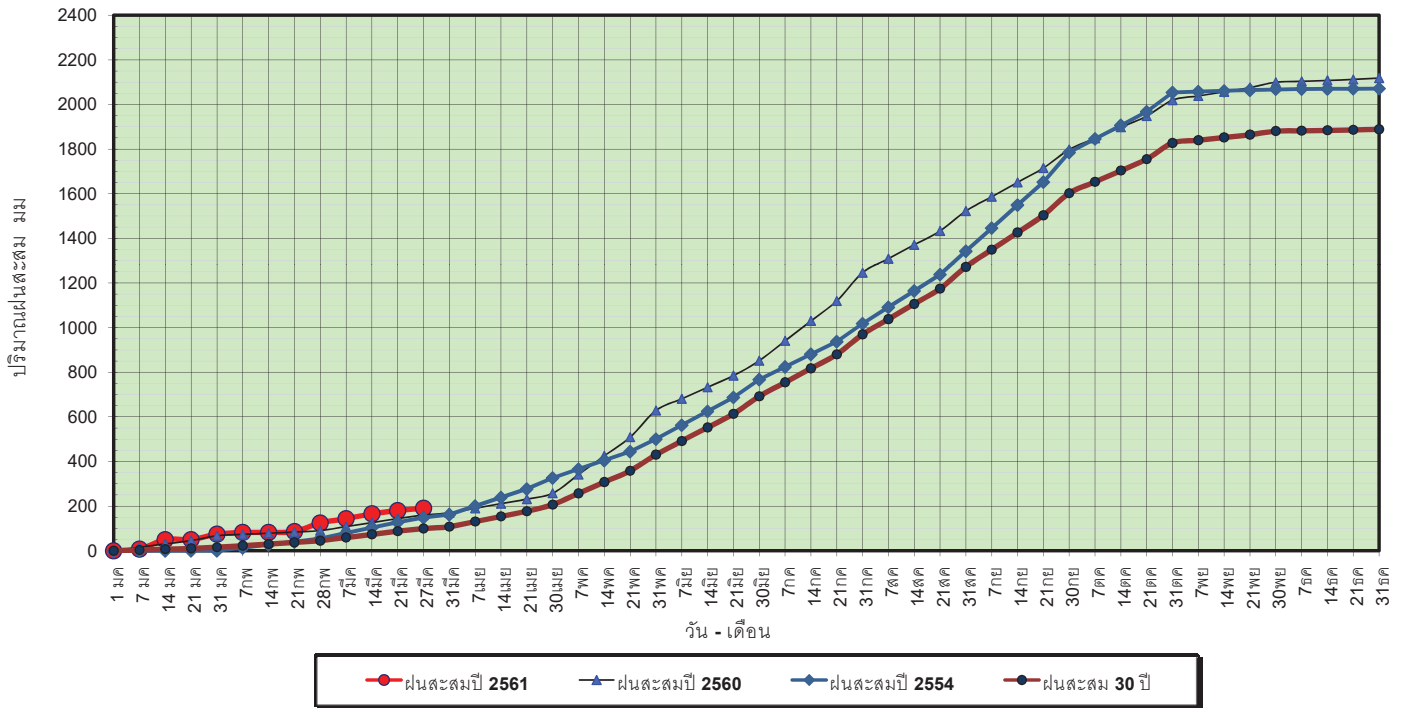


ข้อมูลจากกรมอุตุนิยมวิทยาจำนวน 13 สถานีข้อมูลปริมาณฝนสะสมถึง วันที่ 27 มีนาคม 2561



วันที่ 27 มีนาคม 2561
 ฝน30ปี = 99.94 มม. (สะสมทั้งปี = 1,888.80 มม.)
 ปี60 = 159.43 มม. (สะสมทั้งปี = 2,118.10 มม.)
 ปี61 = 191.07 มม.
 เปรียบเทียบกับ ปี 60 มีค่ามากกว่า 31.64 มม.
 เปรียบเทียบกับฝนเฉลี่ย 30 ปี มีค่ามากกว่า 91.13 มม.

ปริมาณฝนสะสมภาคตะวันออกเฉียงเหนือ



ข้อมูลจากกรมอุตุนิยมวิทยาจำนวน 15 สถานีข้อมูลปริมาณฝนสะสมถึง วันที่ 27 มีนาคม 2561

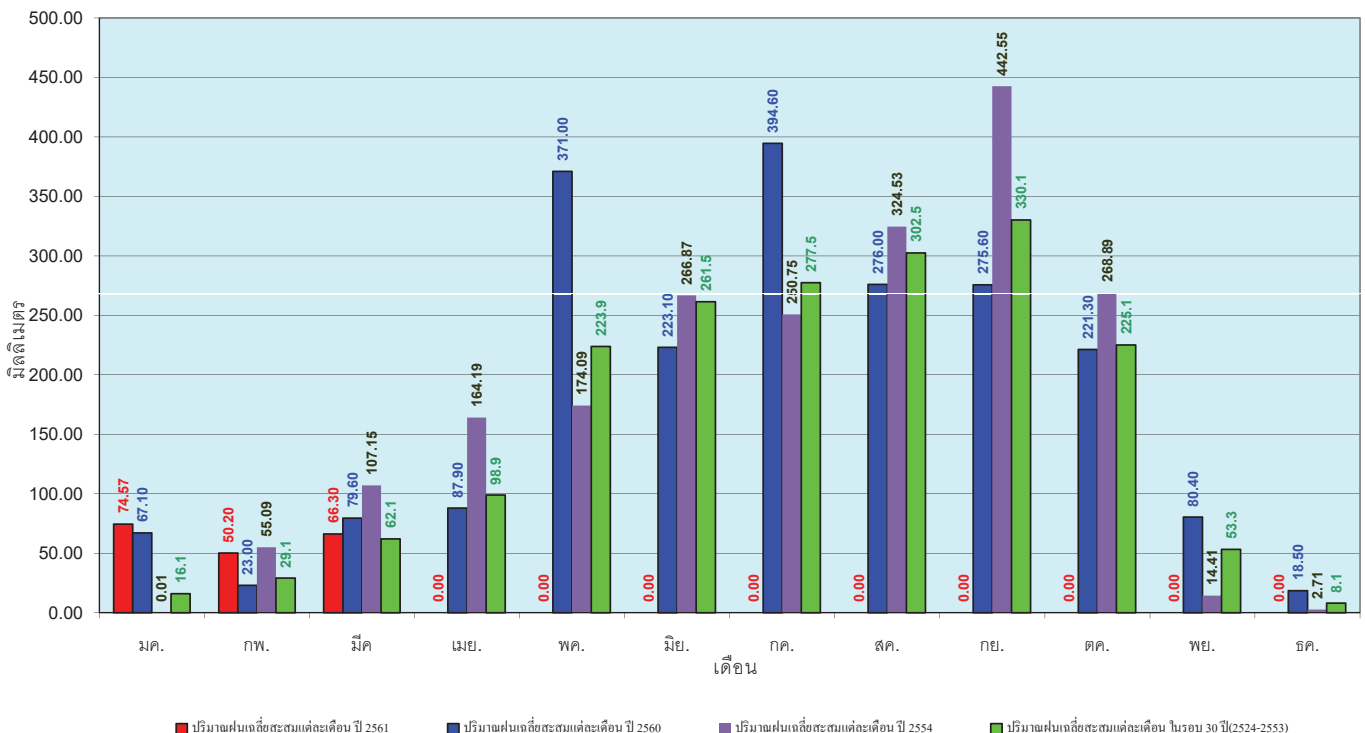


ศูนย์เมขลา

ศูนย์ป้องกันวิกฤตน้ำ กรมทรัพยากรน้ำ

วันที่ 27 มีนาคม 2561
 ฝน30ปี = 99.94 มม. (สะสมทั้งปี = 1,888.80 มม.)
 ปี60 = 159.43 มม. (สะสมทั้งปี = 2,118.10 มม.)
 ปี61 = 191.07 มม.
 เปรียบเทียบกับ ปี 60 มีค่ามากกว่า 31.64 มม.
 เปรียบเทียบกับฝนเฉลี่ย 30 ปี มีค่ามากกว่า 91.13 มม.

ปริมาณฝนเฉลี่ยสะสมรายเดือน ภาคตะวันออกเฉียงเหนือ



ข้อมูลจากกรมอุตุนิยมวิทยาจำนวน 15 สถานีข้อมูลปริมาณฝนสะสมถึง วันที่ 27 มีนาคม 2561

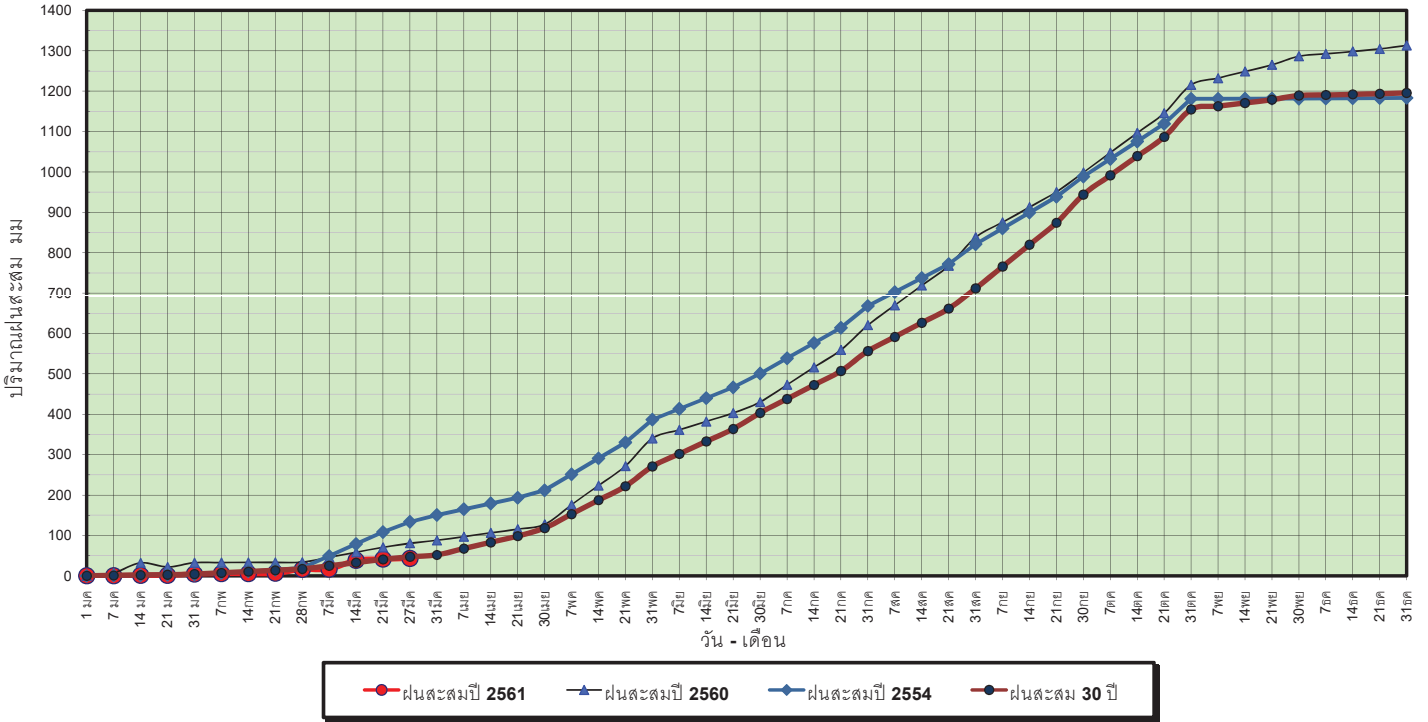


ศูนย์เมขลา

ศูนย์ป้องกันวิกฤตน้ำ กรมทรัพยากรน้ำ

วันที่ 27 มีนาคม 2561
 ฝน30ปี = 47.31 มม. (สะสมทั้งปี = 1,195.72 มม.)
 ปี60 = 80.94 มม. (สะสมทั้งปี = 1,313.32 มม.)
 ปี61 = 43.08 มม.
 เปรียบเทียบกับ ปี 60 **มีค่าน้อยกว่า** -37.86 มม.
 เปรียบเทียบกับฝนเฉลี่ย 30 ปี **มีค่าน้อยกว่า** -4.23 มม.

ปริมาณฝนสะสมภาคตะวันตก



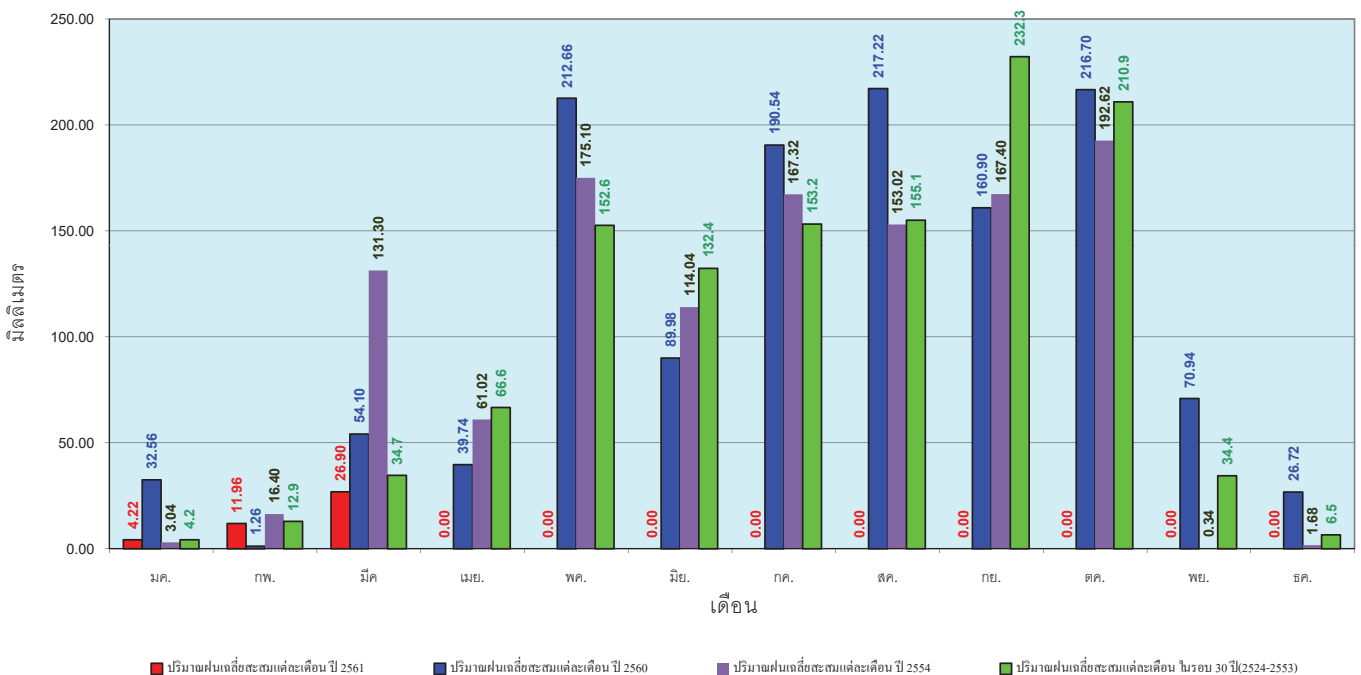
ข้อมูลจากกรมอุตุนิยมวิทยาจำนวน 5
 สถานีข้อมูลปริมาณฝนสะสมถึง วันที่
 27 มีนาคม 2561



ศูนย์เมขลา ศูนย์ป้องกันวิกฤตน้ำ กรมทรัพยากรน้ำ

วันที่ 27 มีนาคม 2561
 ฝน30ปี = 47.31 มม. (สะสมทั้งปี = 1,195.72 มม.)
 ปี60 = 80.94 มม. (สะสมทั้งปี = 1,313.32 มม.)
 ปี61 = 43.08 มม.
 เปรียบเทียบกับ ปี 60 **มีค่าน้อยกว่า** -37.86 มม.
 เปรียบเทียบกับฝนเฉลี่ย 30 ปี **มีค่าน้อยกว่า** -4.23 มม.

ปริมาณฝนเฉลี่ยสะสมรายเดือน ภาคตะวันตก



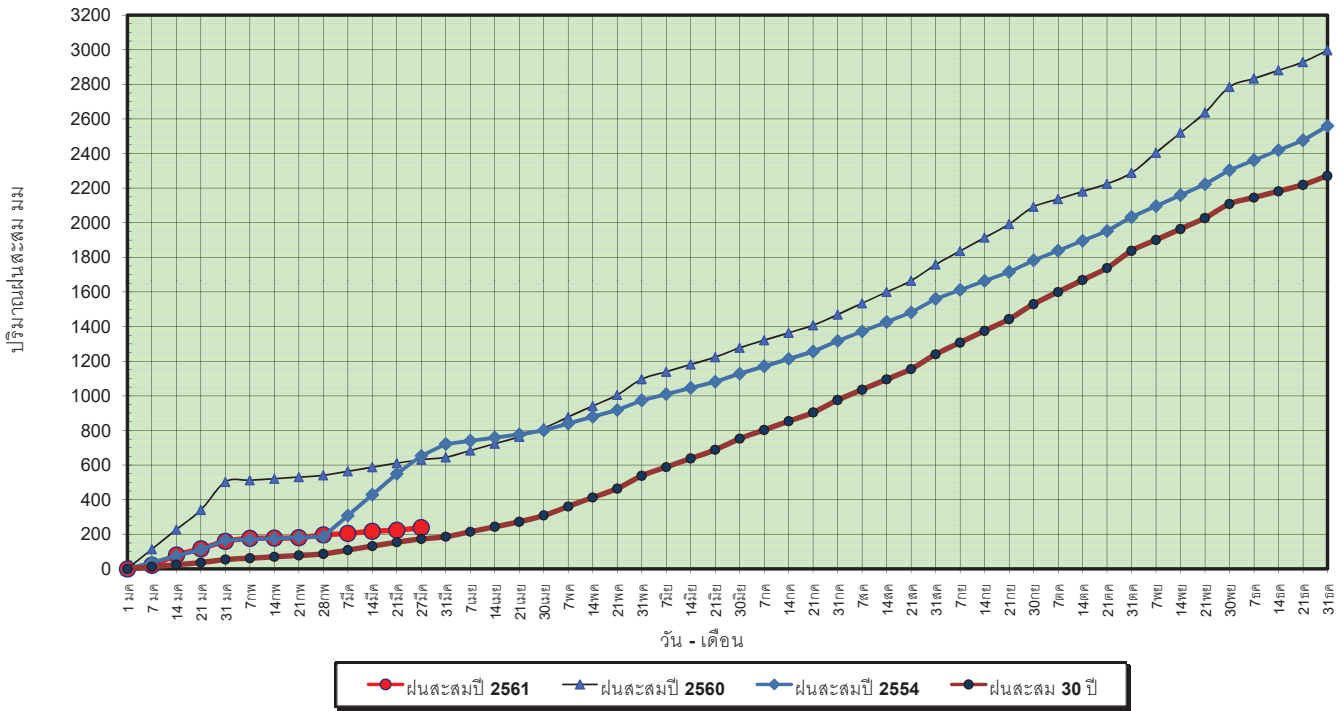
ข้อมูลจากกรมอุตุนิยมวิทยาจำนวน 5
 สถานีข้อมูลปริมาณฝนสะสมถึง วันที่
 27 มีนาคม 2561



ศูนย์เมขลา ศูนย์ป้องกันวิกฤตน้ำ กรมทรัพยากรน้ำ

วันที่ 27 มีนาคม 2561
 ฝน30ปี = 173.57 มม. (สะสมทั้งปี = 2,271.55 มม.)
 ปี60 = 630.93 มม. (สะสมทั้งปี = 2,997.15 มม.)
 ปี61 = 238.57 มม.
 เปรียบเทียบกับ ปี 60 **มีค่าน้อยกว่า** -392.36 มม.
 เปรียบเทียบกับฝนเฉลี่ย 30 ปี **มีค่ามากกว่า** 65.00 มม.

ปริมาณฝนสะสมภาคใต้

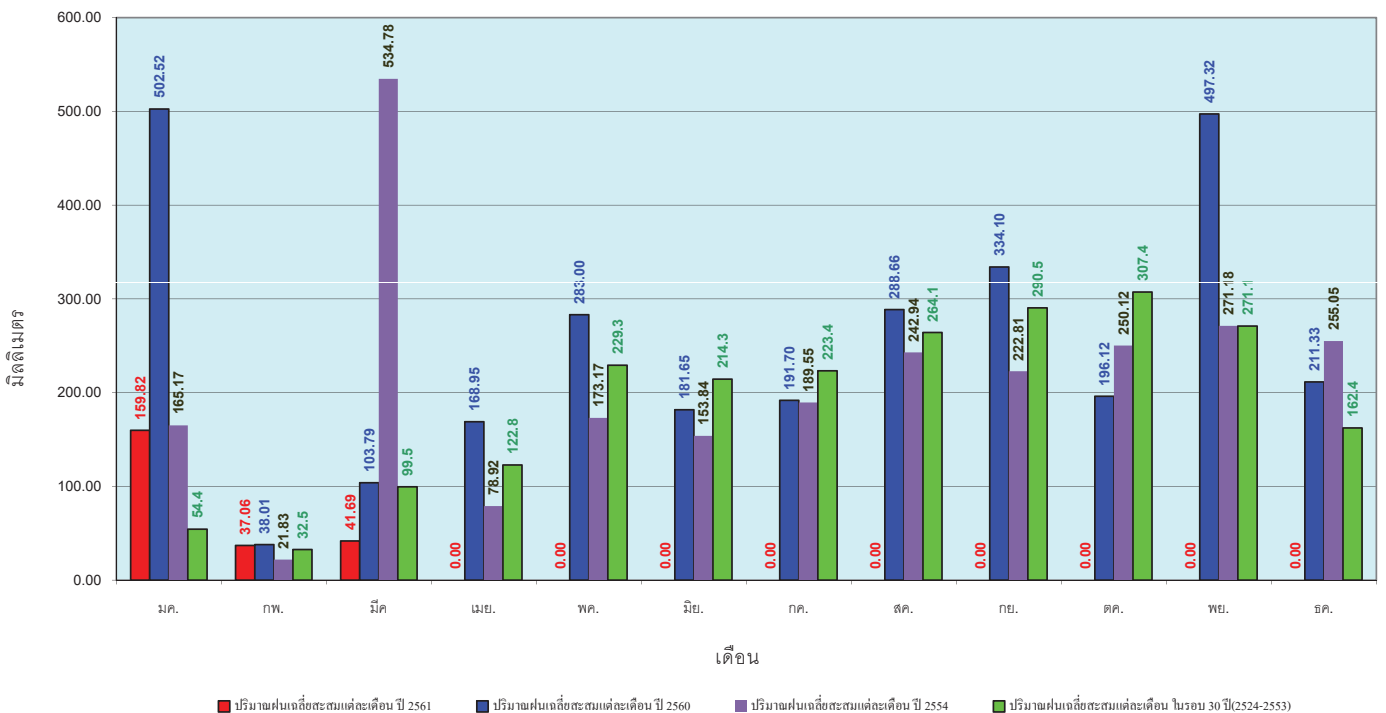


ข้อมูลจากกรมอุตุนิยมวิทยาจำนวน 29
 สถานีข้อมูลปริมาณฝนสะสมถึง วันที่
 27 มีนาคม 2561



วันที่ 27 มีนาคม 2561
 ฝน30ปี = 173.57 มม. (สะสมทั้งปี = 2,271.55 มม.)
 ปี60 = 630.93 มม. (สะสมทั้งปี = 2,997.15 มม.)
 ปี61 = 238.57 มม.
 เปรียบเทียบกับ ปี 60 **มีค่าน้อยกว่า** -392.36 มม.
 เปรียบเทียบกับฝนเฉลี่ย 30 ปี **มีค่ามากกว่า** 65.00 มม.

ปริมาณฝนเฉลี่ยสะสมรายเดือน ภาคใต้

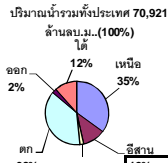


ข้อมูลจากกรมอุตุนิยมวิทยาจำนวน 29
 สถานีข้อมูลปริมาณฝนสะสมถึง วันที่
 27 มีนาคม 2561



สถานการณ์น้ำในอ่างเก็บน้ำ
ขนาดใหญ่ และขนาดกลาง



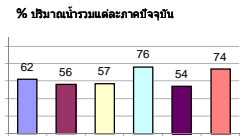


รายงานสรุปสภาพน้ำในอ่างเก็บน้ำขนาดใหญ่และขนาดกลาง

รายงานสถานการณ์ ณ วันที่ 29 มีนาคม 2561

ปริมาณน้ำในอ่างที่ใช้การได้ในสัปดาห์นี้ + มากกว่า / - น้อยกว่า สัปดาห์ก่อน **761.47** ล้าน ลบ.ม.

สรุปสถานการณ์ปริมาณน้ำในอ่างเก็บน้ำที่ใช้ในทุกกิจกรรมทั่วประเทศ มากกว่าปริมาณน้ำที่เหลือเข้าอ่าง เมื่อเทียบกับสัปดาห์ก่อนมากกว่า การใช้น้ำอย่างระมัดระวัง



เปรียบเทียบปริมาณน้ำรวม
ประเทศไทยปัจจุบัน
ปี 61 และ ปี 60

วันที่ 29 มีนาคม 2561 เท่ากับ

48,088 ล้าน ลบ.ม. หรือ เท่ากับ

69%

วันที่ 29 มีนาคม 2560 เท่ากับ

41,588 ล้าน ลบ.ม. หรือ เท่ากับ

59%

ภาค	สถานการณ์ปริมาณน้ำในอ่าง				ปริมาณน้ำ เปลี่ยนแปลง (ล้าน ม.³)	สถานะ
	ลดลง (แหล่ง)	คงที่ (แหล่ง)	เพิ่มขึ้น (แหล่ง)	รวม (แหล่ง)		
ภาคเหนือ	6	1	-	7	-308.00	ปริมาณน้ำในอ่างเก็บน้ำลดลง
ภาคตะวันออกเฉียงเหนือ	12	-	-	12	-163.00	ปริมาณน้ำในอ่างเก็บน้ำลดลง
ภาคกลาง	3	-	-	3	-34.00	ปริมาณน้ำในอ่างเก็บน้ำลดลง
ภาคตะวันตก	2	-	-	2	-178.00	ปริมาณน้ำในอ่างเก็บน้ำลดลง
ภาคตะวันออก	10	-	-	10	-27.47	ปริมาณน้ำในอ่างเก็บน้ำลดลง
ภาคใต้	4	-	-	4	-51.00	ปริมาณน้ำในอ่างเก็บน้ำลดลง
รวมทั้งประเทศ	37	1	-	38	-761.47	ปริมาณน้ำในอ่างเก็บน้ำลดลง



สรุปสถานการณ์ปริมาณน้ำในอ่างฯ

คงที่	1	อ่าง
ลดลง	37	อ่าง
เพิ่มขึ้น	-	อ่าง

ภาค	อ่างเก็บน้ำ	ความจุที่ รอก. (ล้าน ม.³)	ปริมาณน้ำ ที่มีได้ (ล้าน ม.³)	ใช้การ ได้จริง (ล้าน ม.³)	ปริมาณน้ำรวม วันที่ 29 มีนาคม 2560	ปัจจุบัน วันที่ 29 มีนาคม 2561				สัปดาห์ก่อน วันที่ 23 มีนาคม 2561				ปริมาณน้ำ + เพิ่มขึ้น - ลดลง (ล้าน ม.³)	สถานการณ์ ในอ่าง	
						ปริมาณน้ำรวม (ล้าน ม.³)	%	ปริมาณน้ำใช้การได้จริง (ล้าน ม.³)	%	ปริมาณน้ำรวม (ล้าน ม.³)	%	ปริมาณน้ำใช้การได้จริง (ล้าน ม.³)	%			
ภาคเหนือ (7)																
1	ภูมิพล (2)	13,462	3,800	9,662	6,086	45%	8,368	62%	4,568	34%	8,508	63%	4,708	35%	-140.00	ลดลง
2	สิริกิติ์ (2)	9,510	2,850	6,660	5,325	56%	6,008	63%	3,158	33%	6,132	64%	3,282	35%	-124.00	ลดลง
3	แม่งัด	265	12	253	126	48%	201	76%	189	71%	209	79%	197	74%	-8.00	ลดลง
4	แม่กวง	263	14	249	61	23%	87	33%	73	28%	91	35%	77	29%	-4.00	ลดลง
5	ก๊วยหล่ม	106	3	103	59	56%	84	79%	81	76%	84	79%	81	76%	-	คงที่
6	ทิวคอง	170	6	164	130	76%	107	63%	101	59%	112	66%	106	62%	-5.00	ลดลง
7	แควน้อย	939	43	896	419	47%	466	50%	423	45%	493	53%	450	48%	-27.00	ลดลง
	แม่เมาะ	110	16	94	35	32%	40	36%	24	22%	43	39%	27	25%	-3.00	ลดลง
รวมภาคเหนือ		34,85%	24,825	6,744	18,081	49%	15,364	62%	8,593	35%	15,672	63%	8,901	36%	-308.00	ลดลง
ภาคตะวันออกเฉียงเหนือ (12)																
8	ห้วยหลวง	136	7	129	68	50%	67	49%	60	44%	70	51%	63	46%	-3.00	ลดลง
9	น้ำจืด	520	45	475	195	38%	298	57%	253	49%	309	59%	264	51%	-11.00	ลดลง
10	น้ำพอง (2)	165	8	157	56	34%	90	55%	82	50%	93	56%	85	52%	-3.00	ลดลง
11	จุฬารัตน์ (2)	164	37	127	80	49%	115	70%	78	48%	116	71%	79	48%	-1.00	ลดลง
12	อุบลรัตน์ (2)	2,431	581	1,850	1,315	54%	1,265	52%	684	28%	1,323	54%	742	31%	-58.00	ลดลง
13	ลำปาว	1,980	100	1,880	664	34%	1,108	56%	1,008	51%	1,156	58%	1,056	53%	-48.00	ลดลง
14	ลำตะคอง	314	22	292	86	27%	164	52%	142	45%	172	55%	150	48%	-8.00	ลดลง
15	ลำพระเพลิง	155	1	154	67	43%	109	70%	108	70%	114	74%	113	73%	-5.00	ลดลง
16	มูลขาม	141	7	134	60	43%	85	60%	78	55%	88	62%	81	57%	-3.00	ลดลง
17	ลำแพระ	275	7	268	91	33%	137	50%	130	47%	140	51%	133	48%	-3.00	ลดลง
18	ลำน้ำฆ้อง	121	3	118	56	46%	66	55%	63	52%	67	55%	64	53%	-1.00	ลดลง
19	สิรินธร (2)	1,966	831	1,135	1,202	61%	1,198	61%	367	19%	1,217	62%	386	20%	-19.00	ลดลง
รวมภาคตะวันออกเฉียงเหนือ		11.80%	8,369	1,649	6,720	47%	4,702	56%	3,053	36%	4,865	58%	3,216	38%	-163.00	ลดลง
ภาคกลาง (3)																
20	ป่าสักชลสิทธิ์	960	3	957	395	41%	442	46%	439	46%	466	49%	463	48%	-24.00	ลดลง
21	น้ำเสลา	160	17	143	85	53%	89	56%	72	45%	90	56%	73	46%	-1.00	ลดลง
22	กระเสียว	240	40	200	178	74%	240	100%	200	83%	249	104%	209	87%	-9.00	ลดลง
รวมภาคกลาง		1.92%	1,360	60	1,300	48%	771	57%	711	52%	805	59%	745	55%	-34.00	ลดลง
ภาคตะวันตก (2)																
23	ศรีนครินทร์ (2)	17,745	10,265	7,480	13,022	73%	14,749	83%	4,484	25%	14,820	84%	4,555	26%	-71.00	ลดลง
24	วชิราลงกรณ (2)	8,860	3,012	5,848	4,712	53%	5,559	63%	2,547	29%	5,666	64%	2,654	30%	-107.00	ลดลง
รวมภาคตะวันตก		37.51%	26,605	13,277	13,328	67%	20,308	76%	7,031	26%	20,486	77%	7,209	27%	-178.00	ลดลง
ภาคตะวันออก (6+4)																
25	ขุนด่าน	224	5.00	219	99	44%	108	48%	103	46%	115	51%	110	49%	-7.00	ลดลง
26	คลองสิียด	420	30.00	390	117	28%	176	42%	146	35%	182	43%	152	36%	-6.00	ลดลง
27	บางพระ (3)	117	12.00	105	75	64%	76	65%	64	55%	78	67%	66	56%	-2.00	ลดลง
28	หนองปลาไหล (3)	164	13.75	150	92	56%	127	78%	113	69%	128	78%	114	70%	-1.00	ลดลง
29	ประแสร์ (3)	295	20.00	275	125	42%	205	69%	185	63%	210	71%	190	64%	-5.00	ลดลง
30	มาบประชัน (3)	17	0.72	16	8	45%	10	61%	9	56%	10	62%	9.51	57%	-0.15	ลดลง
31	หนองค้อ (3)	21	1.00	20	11	52%	10	44%	9	40%	10	45%	8.68	41%	-0.17	ลดลง
32	ดอกทราย (3)	79	3.00	76	49	62%	51	64%	48	60%	54	68%	50.64	64%	-3.07	ลดลง
33	คลองใหญ่ (3)	45	3.00	42	22	48%	29	64%	26	58%	30	67%	27.36	60%	-1.08	ลดลง
34	นวมินทร์จินดา	295	19.00	276	161	55%	117	40%	98	33%	119	40%	100.00	34%	-2.00	ลดลง
รวมภาคตะวันออก		2.37%	1,678	107	1,570	45%	908	54%	801	48%	936	56%	828	49%	-27.47	ลดลง
ภาคใต้ (4)																
35	แก่งกระจาน	710	65	645	321	45%	332	47%	267	38%	341	48%	276	39%	-9.00	ลดลง
36	ประจักษ์	391	18	373	188	48%	250	64%	232	59%	254	65%	236	60%	-4.00	ลดลง
37	รัชชประภา (2)	5,639	1,352	4,287	4,710	84%	4,114	73%	2,762	49%	4,145	74%	2,793	50%	-31.00	ลดลง
38	บางยาง (2)	1,454	276	1,178	1,036	71%	1,340	92%	1,064	73%	1,347	93%	1,071	74%	-7.00	ลดลง
รวมภาคใต้		11.55%	8,194	1,711	6,483	76%	6,036	74%	4,325	53%	6,087	74%	4,376	53%	-51.00	ลดลง
รวมทั้งประเทศ		100% (38)	71,031	23,548	47,482	59%	48,088	68%	24,514	35%	48,851	69%	25,275	36%	-761.47	ลดลง

ที่มาข้อมูล : ตารางสรุปสภาพน้ำในอ่างเก็บน้ำขนาดใหญ่ทั่วประเทศ และตารางสรุปสภาพน้ำในอ่างเก็บน้ำภาคตะวันออกเฉียงเหนือ กรมชลประทาน

หมายเหตุ :

- อ่างเก็บน้ำขนาดใหญ่ หมายถึง อ่างเก็บน้ำที่มีความจุตั้งแต่ 100 ล้าน ลบ.ม. ขึ้นไป
- เป็นอ่างเก็บน้ำอยู่ในความรับผิดชอบของการไฟฟ้าฝ่ายผลิตแห่งประเทศไทย(10) นอกนั้นอยู่ในความรับผิดชอบของกรมชลประทาน (28)
- เป็นอ่างเก็บน้ำขนาดกลางที่มีความสำคัญต่อการอุปโภคบริโภคและการประปา ของลุ่มน้ำชายฝั่งทะเลตะวันออก
- ที่มา : กรมชลประทาน และการไฟฟ้าฝ่ายผลิตแห่งประเทศไทย
- จังหวัดที่มีอ่างเก็บน้ำขนาดใหญ่มีจำนวน 26 จังหวัด ไม่มี 50 จังหวัด

รศ. นายถึง ระดมเก็บกักของอ่าง

ศูนย์เผยแพร่

ศูนย์ป้องกันกักตุนน้ำ กรมทรัพยากรน้ำ

ลำดับของเขื่อนตามความจุ

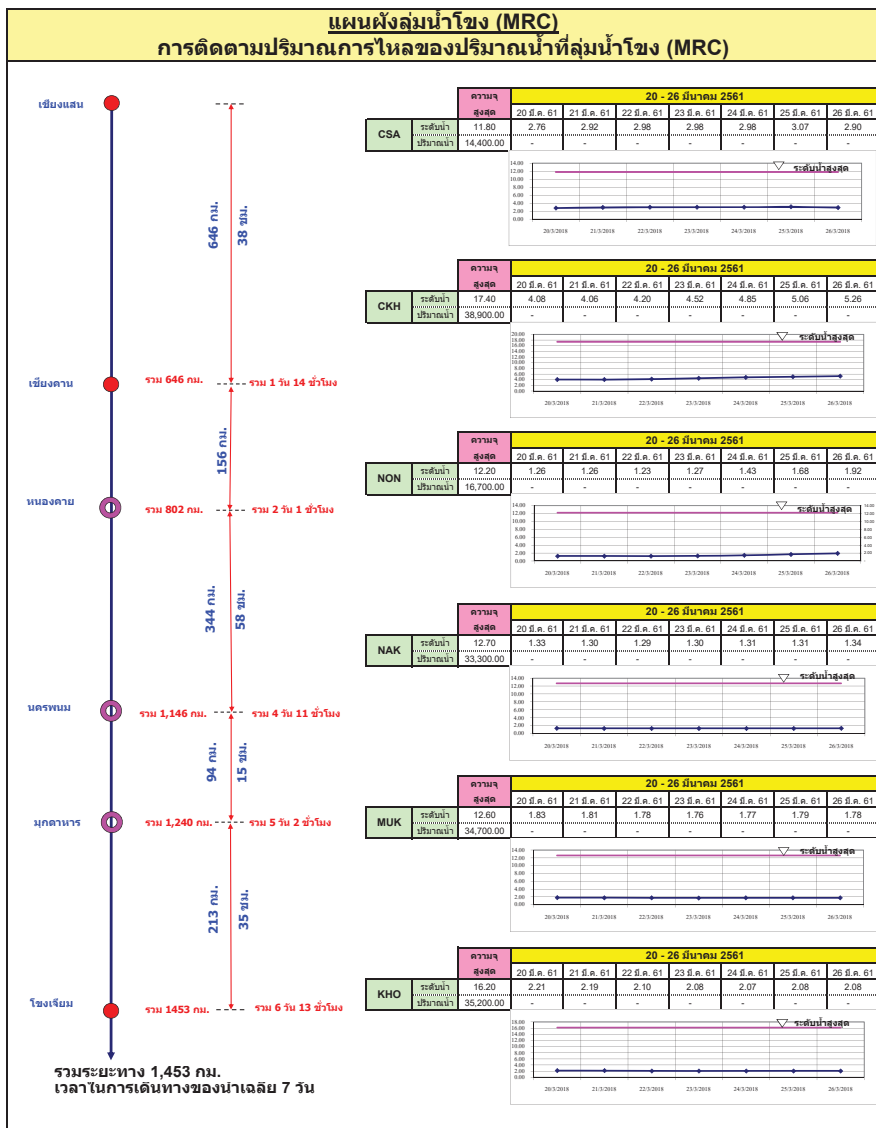
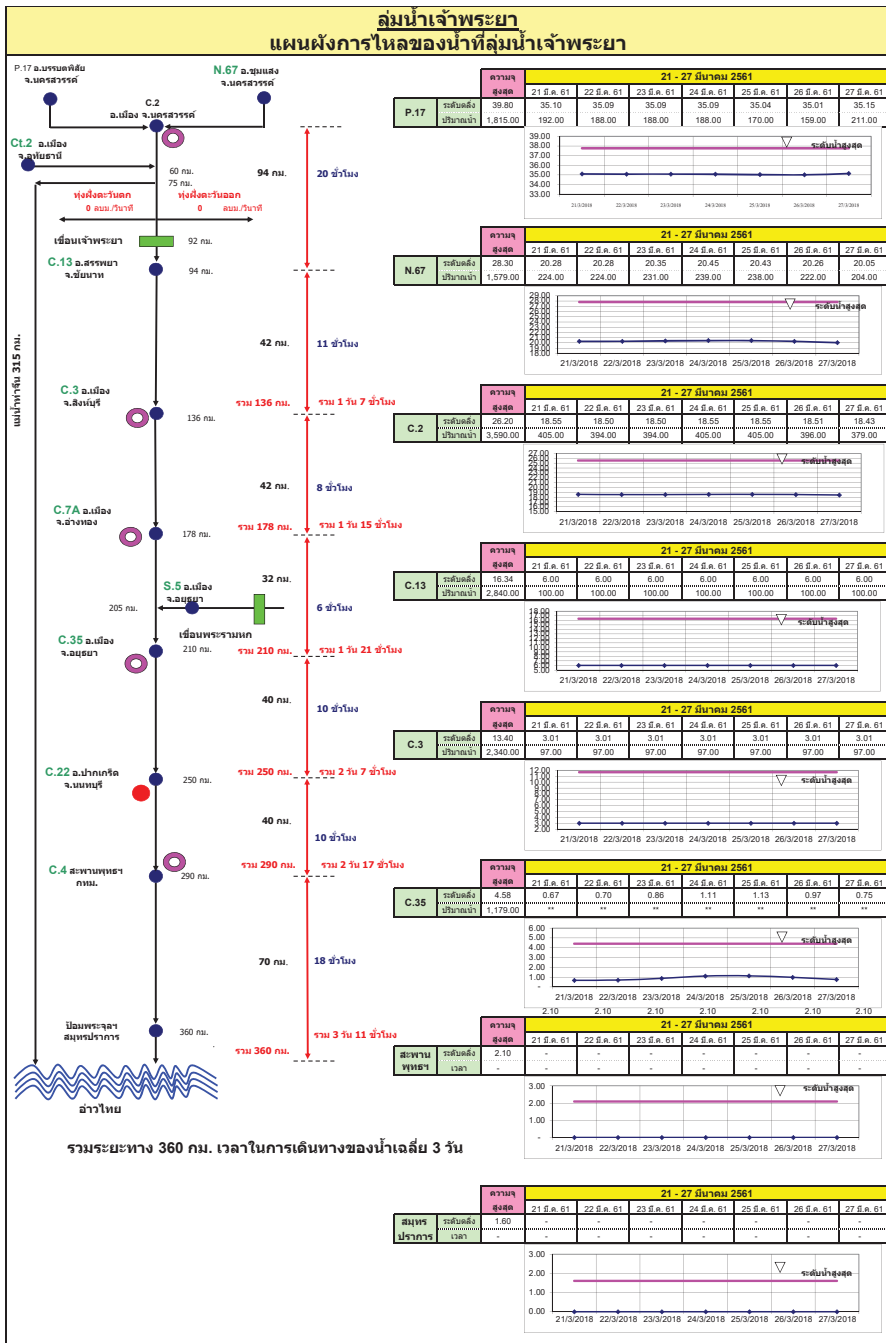
- ศรีนครินทร์ 2.ภูมิพล 3.สิริกิติ์ 4.วชิราลงกรณ 5.รัชชประภา
- อุบลรัตน์ 7.สิรินธร 8.บางยาง 9.ลำปาว 10.ป่าสัก

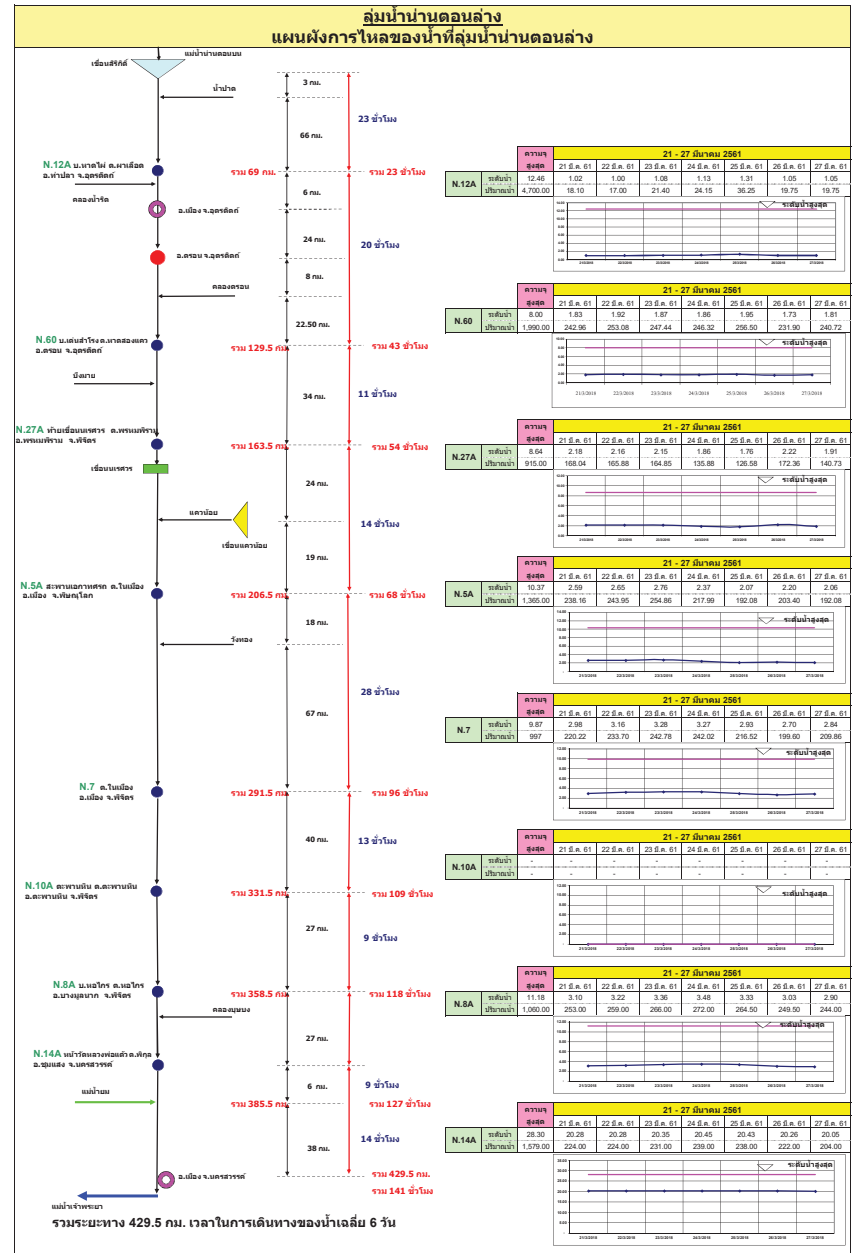
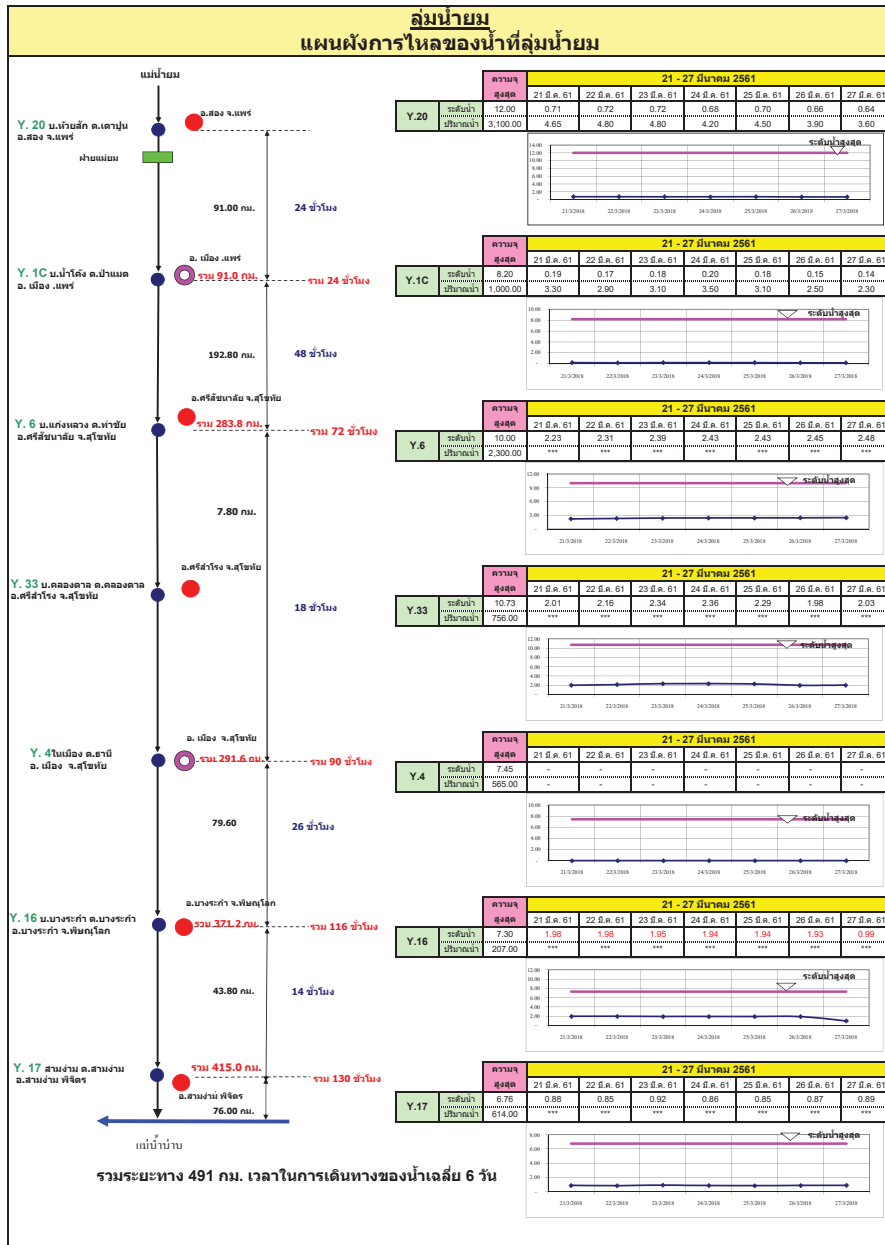
ลำดับของเขื่อนตามปริมาณน้ำใช้การได้

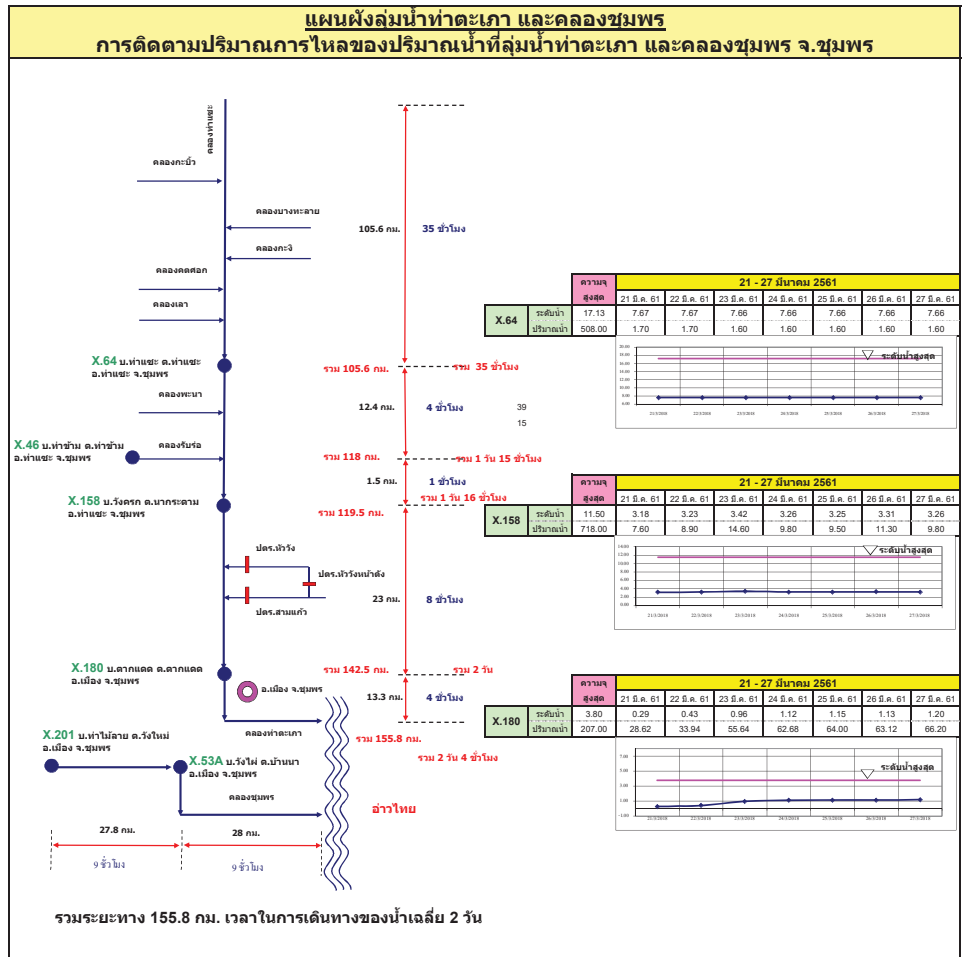
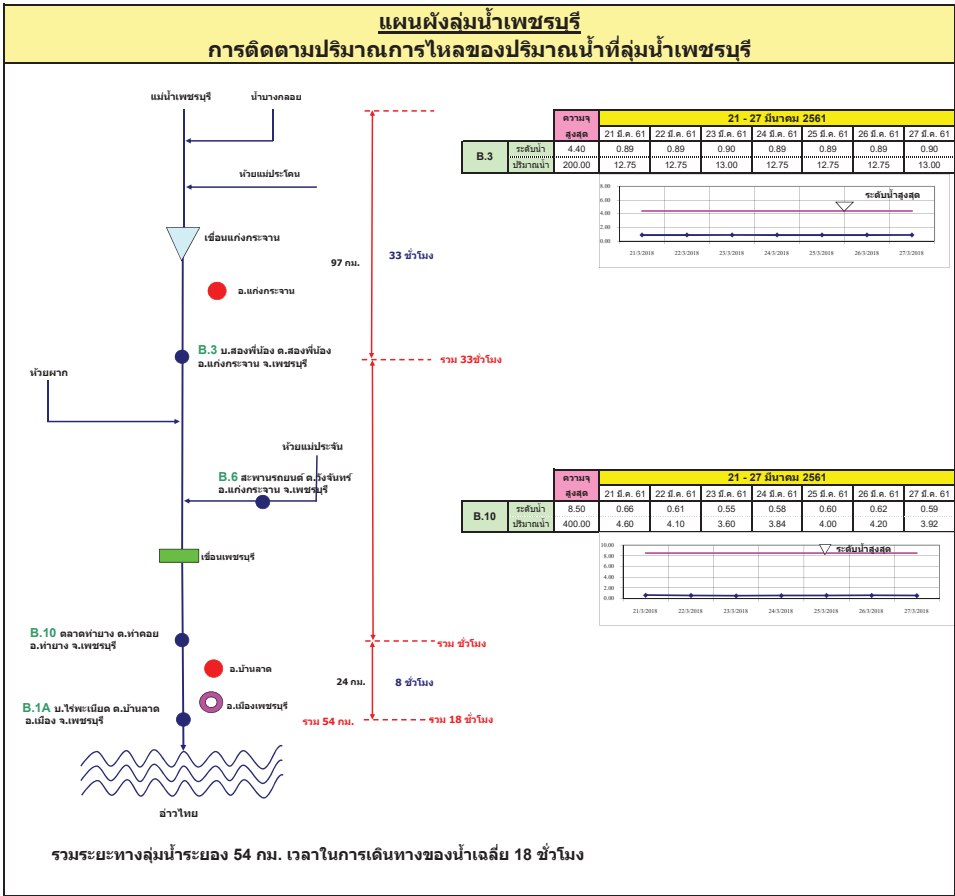
- ภูมิพล 2.ศรีนครินทร์ 3.สิริกิติ์ 4.วชิราลงกรณ 5.รัชชประภา
- ลำปาว 7.อุบลรัตน์ 8.บางยาง 9.สิรินธร 10.ป่าสัก

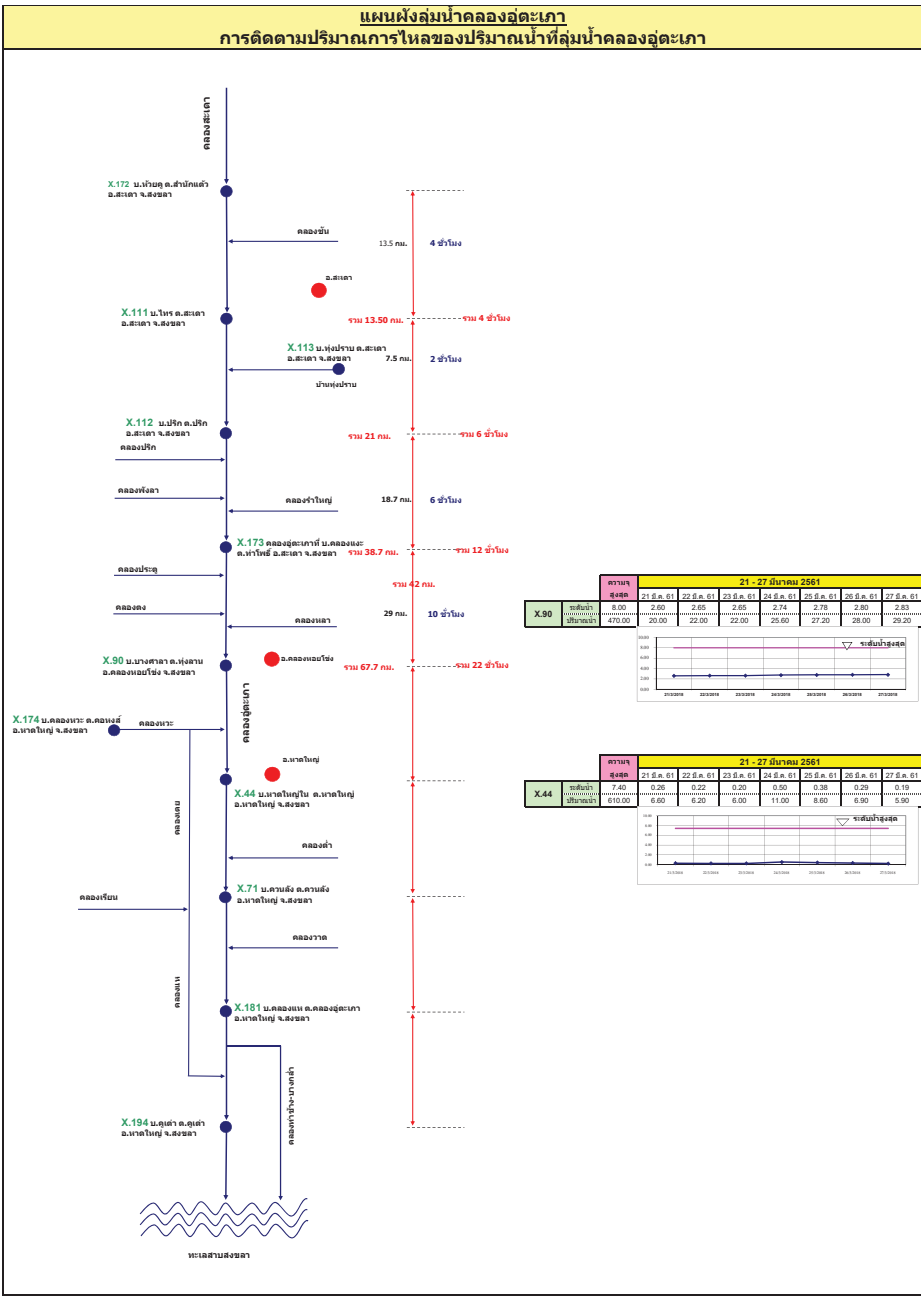
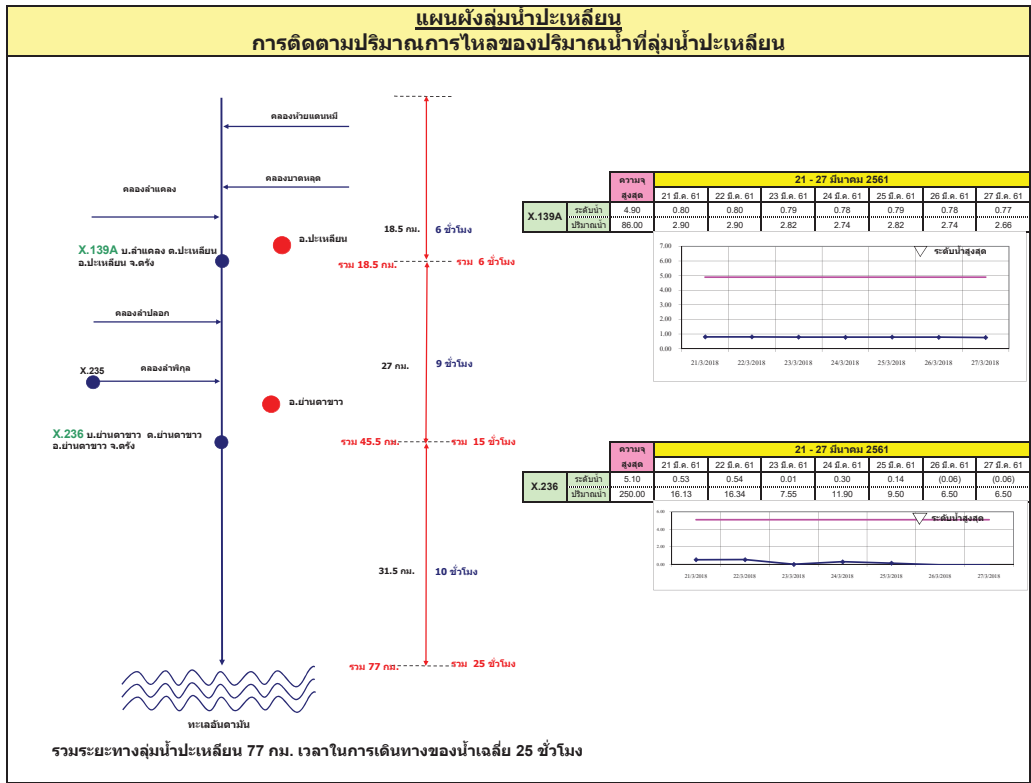
สถานการณ์น้ำในลำน้ำ











รายงานสถานการณ์น้ำ
รายลุ่มน้ำ





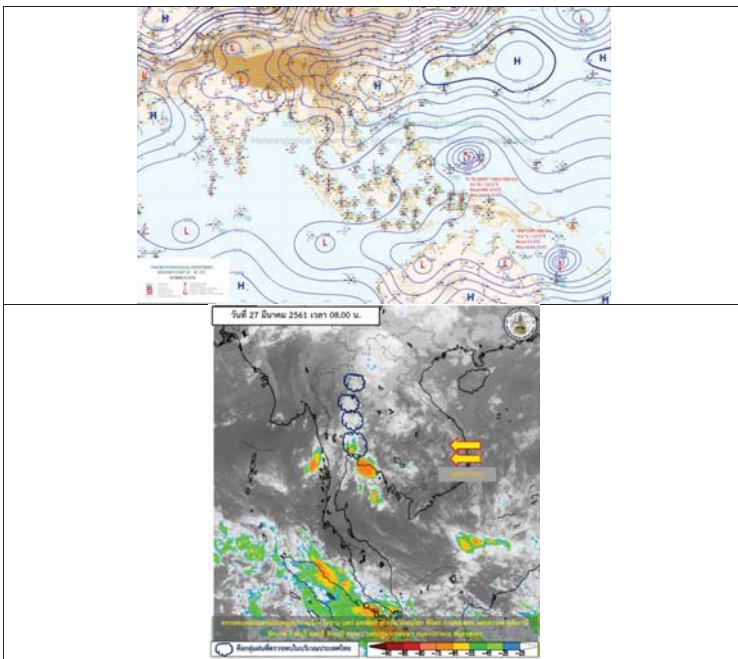
รายงานสถานการณ์น้ำและคาดการณ์น้ำในพื้นที่ ลุ่มน้ำโขง-ชี-มูล วันที่ 27 มีนาคม 2561

1. พยากรณ์อากาศ

ตารางที่ 1 พยากรณ์อากาศ วันที่ 27 มีนาคม 2561

ภาคตะวันออกเฉียงเหนือ	มีเมฆเป็นส่วนมาก กับมีฝนฟ้าคะนอง ร้อยละ 10 ของพื้นที่ ส่วนมากบริเวณจังหวัดเลย ขอนแก่น และชัยภูมิ อุณหภูมิต่ำสุด 22-25 องศาเซลเซียส อุณหภูมิสูงสุด 33-36 องศาเซลเซียส ลมตะวันออกเฉียงใต้ ความเร็ว 10-30 กม./ชม.
-----------------------	--

ที่มา : https://www.tmd.go.th/daily_forecast.php



รูปที่ 1 พยากรณ์อากาศ วันที่ 27 มี.ค. 2561



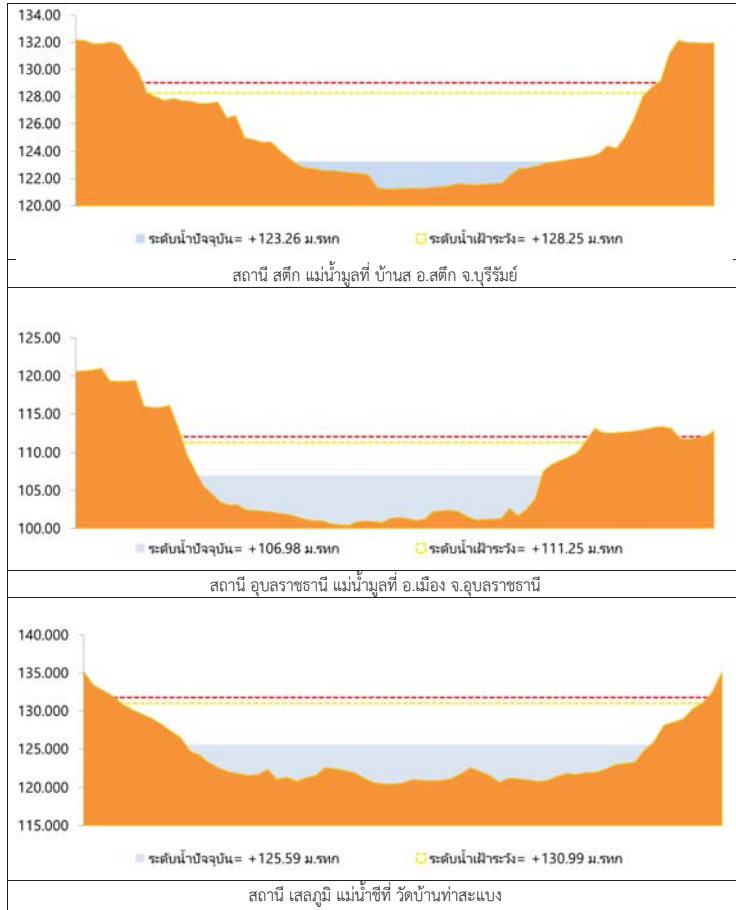
2. สรุประดับน้ำรายวัน

วันที่	ชื่อ	พื้นที่	ข้อมูล ณ วันที่		ข้อมูลรายวัน																
			ค่า	หน่วย	25/3/61	26/3/61	27/3/61	28/3/61	29/3/61	30/3/61	31/3/61	1/4/61	2/4/61	3/4/61	4/4/61						
1	ห้วย	เขื่อนอุบลรัตน์ เขื่อนลำปาว เขื่อนชัยบาดาล	131.05	134.64	131.16	131.29	131.07	131.05	131.07	131.29	131.25	131.39	131.46	131.39	131.30	131.19	131.44	131.44	131.44	หน่วย	ม.ก.
2	ห้วย	เขื่อนอุบลรัตน์ เขื่อนชัยบาดาล	131.25	132.00	131.50	131.65	131.48	131.49	131.48	131.65	131.60	131.74	131.81	131.74	131.60	131.52	131.44	131.44	131.44	หน่วย	ม.ก.
3	ห้วย	เขื่อนอุบลรัตน์ เขื่อนชัยบาดาล	131.74	131.74	132.11	132.74	132.59	132.42	132.59	132.74	132.60	132.74	132.81	132.74	132.60	132.52	132.44	132.44	132.44	หน่วย	ม.ก.
4	ห้วย	เขื่อนอุบลรัตน์ เขื่อนชัยบาดาล	132.59	132.59	132.95	133.59	133.44	133.27	133.44	133.59	133.44	133.59	133.66	133.59	133.44	133.36	133.28	133.28	133.28	หน่วย	ม.ก.
5	ห้วย	เขื่อนอุบลรัตน์ เขื่อนชัยบาดาล	133.59	133.59	133.95	134.59	134.44	134.27	134.44	134.59	134.44	134.59	134.66	134.59	134.44	134.36	134.28	134.28	134.28	หน่วย	ม.ก.
6	ห้วย	เขื่อนอุบลรัตน์ เขื่อนชัยบาดาล	134.59	134.59	134.95	135.59	135.44	135.27	135.44	135.59	135.44	135.59	135.66	135.59	135.44	135.36	135.28	135.28	135.28	หน่วย	ม.ก.

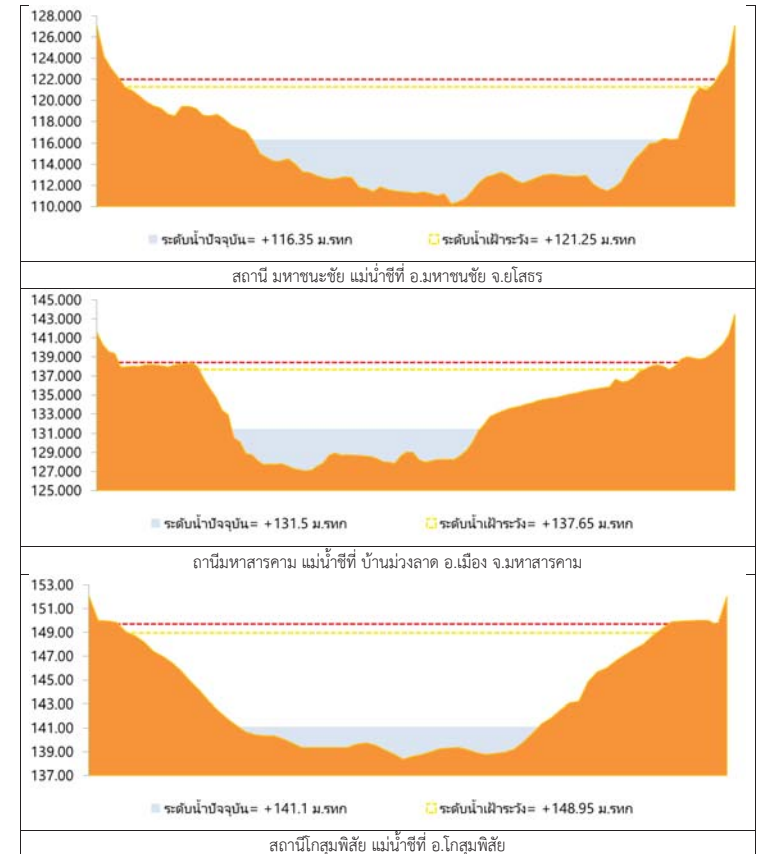
หมายเหตุ : หน่วยข้อมูลเป็นม.ก.
-ค่าจริง ณ วันที่



2.1 ระดับน้ำในลำน้ำ



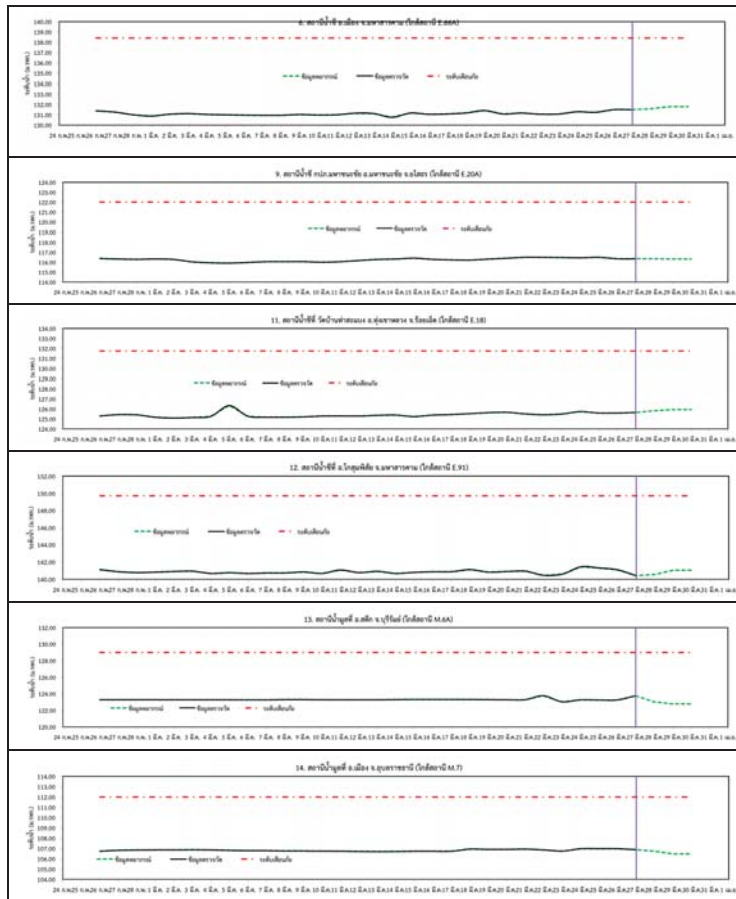
รูปที่ 2 กราฟระดับน้ำในลำน้ำ



รูปที่ 2 กราฟระดับน้ำในลำน้ำ (ต่อ)



3. ผลการวิเคราะห์สถานการณ์น้ำ



รูปที่ 3 กราฟระดับน้ำย้อนหลัง 30 วัน และค่าพยากรณ์



4. สรุปลสถานการณ์ ระดับน้ำอยู่ในเกณฑ์ปกติ

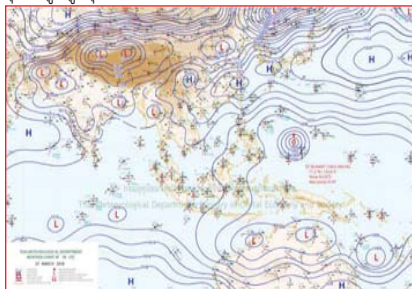
รายงานสถานการณ์น้ำลุ่มน้ำยมและน่าน วันที่ 28 มีนาคม 2561

1) สภาพภูมิอากาศ

ลักษณะอากาศทั่วไป (ที่มา: กรมอุตุนิยมวิทยา)

พยากรณ์อากาศ 24 ชั่วโมงข้างหน้า ประเทศไทยมีฝนฟ้าคะนองบางพื้นที่ในบริเวณภาคเหนือส่วนมาก ทางด้านตะวันออกและตอนล่างของภาค ทางด้านตะวันตกของภาคตะวันออกเฉียงเหนือ ชายฝั่งของภาคตะวันออกเฉียงเหนือ ภาคกลาง รวมทั้งกรุงเทพมหานครและปริมณฑล และภาคใต้ส่วนมากทางตอนบนของภาค

อากาศร้อน ส่วนมากทางด้านตะวันตกของภาค กับมีฝนฟ้าคะนอง ร้อยละ 10 ของพื้นที่ ส่วนมากบริเวณจังหวัดพิษณุโลก และเพชรบูรณ์ อุณหภูมิต่ำสุด 18-24 องศาเซลเซียส อุณหภูมิสูงสุด 31-38 องศาเซลเซียส **ผลคาดการณ์ปริมาณน้ำฝนล่วงหน้า 1-7 วัน** ในช่วงวันที่ 27-30 มี.ค. อากาศร้อน กับมีฝนฟ้าคะนองร้อยละ 10-20 ของพื้นที่ส่วนมากทางตอนบนของภาค ส่วนในช่วงวันที่ 31 มี.ค. - 2 เม.ย. อากาศร้อน กับมีฝนฟ้าคะนองร้อยละ 10 ของพื้นที่ส่วนมากทางตอนล่างของภาค อุณหภูมิต่ำสุด 18-25 องศาเซลเซียส อุณหภูมิสูงสุด 31-39 องศาเซลเซียส



แผนที่อากาศ วันที่ 28 มี.ค. 2561 เวลา 07.00 น.



ภาพถ่ายจากดาวเทียม วันที่ 28 มี.ค. 2561

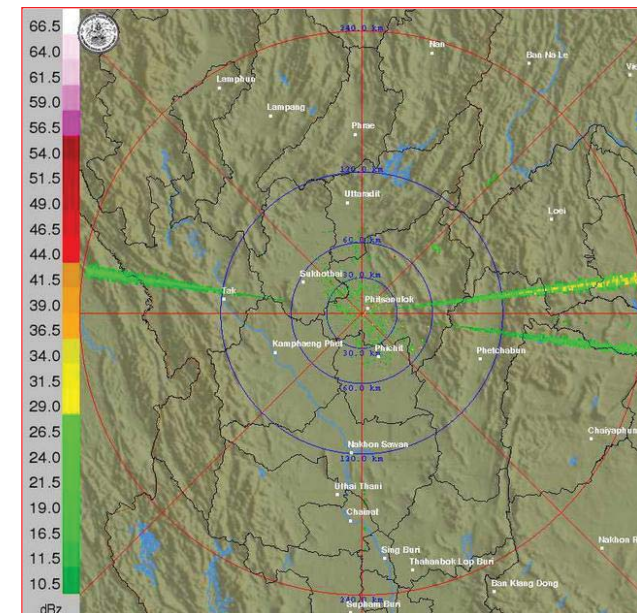
2) สถานการณ์ฝน

จากข้อมูลสถานการณ์ฝนในพื้นที่ลุ่มน้ำยมและน่านของวันที่ 28 มีนาคม 2561 จากกรมทรัพยากรน้ำ กรมอุตุนิยมวิทยา กรมชลประทาน และสถาบันสารสนเทศทรัพยากรน้ำและการเกษตร (องค์การมหาชน) พบว่า มีปริมาณฝนเล็กน้อยในบริเวณพื้นที่ จ.น่าน จ.อุตรดิตถ์ และจ.พิษณุโลก มีปริมาณฝน 0.1 – 5.0 มม.

ข้อมูลสถานการณ์ฝนในพื้นที่ลุ่มน้ำยมและน่าน ณ วันที่ 28 มีนาคม 2561 เวลา 07.00 น.

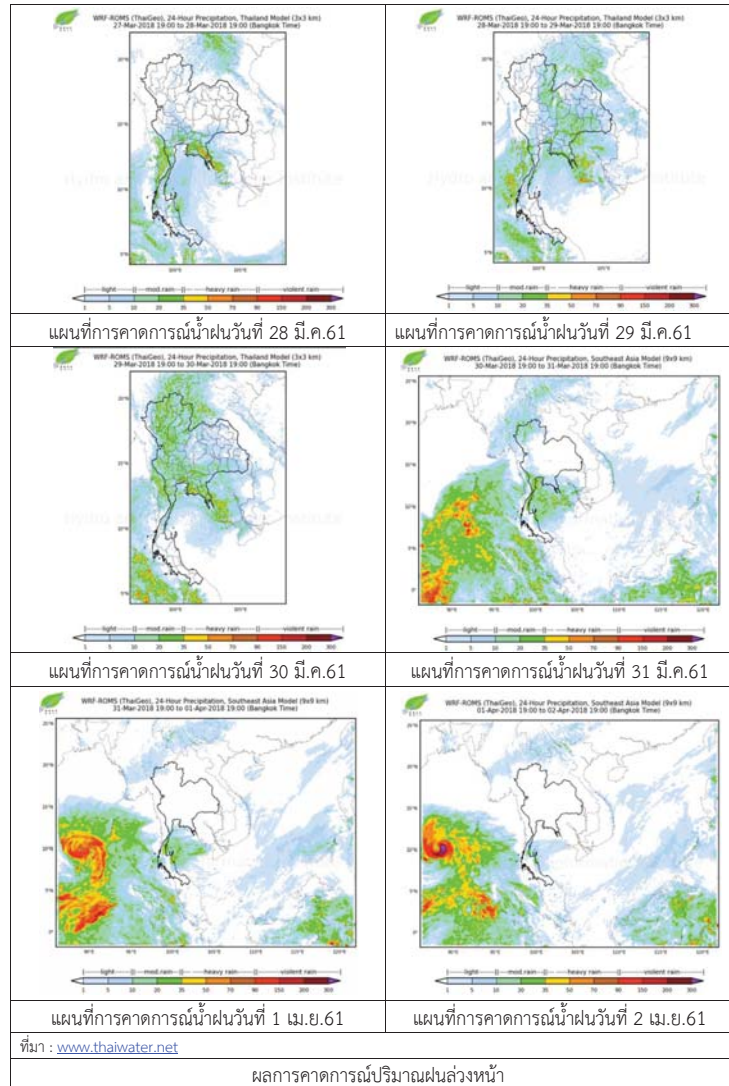
ลำดับ	สถานี	28 มี.ค. 2561
1	อ.บ่อเกลือ จ.น่าน	3.5
2	อ.เวียงสา จ.น่าน	0.5
3	อ.ทุ่งช้าง จ.น่าน	1.3
4	อ.พากท่า จ.อุตรดิตถ์	5.0
5	อ.เมือง จ.พิษณุโลก	0.1

หมายเหตุ “ฝน” คือ ฝนวัดปริมาณไม่ได้ (ต่ำกว่า 0.1 มิลลิเมตร)



ภาพเรดาร์ตรวจอากาศ “พิษณุโลก” ณ วันที่ 28 มีนาคม 2561 (ที่มา : กรมอุตุนิยมวิทยา)

สถานการณ์น้ำฝน



3) ข้อมูลปริมาณน้ำในลำน้ำ

ปัจจุบันสถานการณ์น้ำในลำน้ำยมอยู่ในภาวะเฝ้าระวังน้ำแล้ง ระดับน้ำในลำน้ำส่วนใหญ่มีแนวโน้มทรงตัว และสถานการณ์น้ำในลำน้ำน่านอยู่ในภาวะปกติ ระดับน้ำในลำน้ำส่วนใหญ่มีแนวโน้มทรงตัว

สถานการณ์น้ำท่า (24 - 28 มี.ค. 2561 ที่มา: กรมชลประทาน)

สถานี	แม่น้ำ	อำเภอ	จังหวัด	ระดับตลิ่ง	เสาร์	อาทิตย์	จันทร์	อังคาร	พุธ
				ปริมาณน้ำ (ลบ.ม./วิ.)	24 มี.ค.	25 มี.ค.	26 มี.ค.	27 มี.ค.	28 มี.ค.
Y.14	ยม	ศรีสะเกษ สัย	สุโขทัย	12.00 2,319	0.95 6.50	0.94 6.20	0.94 6.20	0.94 6.20	*** ***
Y.16	ยม	บางระกำ	พิษณุโลก	7.00 ***	1.94 ***	1.94 ***	1.93 ***	1.93 ***	0.99 ***
Y.5	ยม	โพทะเล	พิจิตร	8.25 652	3.56 ***	3.58 ***	3.59 ***	3.75 ***	3.81 ***
N.60	น่าน	ตรอน	อุดรดิตถ์	9.70 2,055	1.86 246.32	1.95 256.50	1.73 231.90	1.81 240.72	1.78 237.40
N.27A	น่าน	พรหม พิราม	พิษณุโลก	9.17 476	1.86 135.88	1.76 126.58	2.22 172.36	1.91 140.73	2.11 160.73
N.7A	น่าน	บางมูล นาก	พิจิตร	10.78 1,152	3.27 242.02	2.93 216.52	2.70 199.60	2.84 209.86	2.74 202.52

*** ยังไม่ได้รับรายงาน



สถานีสะพานพระแม่ย่า อ.เมือง จ.สุโขทัย (ลุ่มน้ำยม)



สถานีสะพานท่าเสา อ.เมือง จ.อุดรดิตถ์ (ลุ่มน้ำน่าน)

ปริมาณน้ำในลำน้ำในพื้นที่ลุ่มน้ำยมและน่าน

4) สรุป

- สถานการณ์น้ำในลำน้ำยมอยู่ในภาวะเฝ้าระวังน้ำแล้ง ระดับน้ำในลำน้ำส่วนใหญ่มีแนวโน้มทรงตัว
- สถานการณ์น้ำในลุ่มน้ำน่านอยู่ในภาวะปกติ (ระดับน้ำต่ำกว่าระดับตลิ่งต่ำสุด) ระดับน้ำในลำน้ำส่วนใหญ่มีแนวโน้มทรงตัว

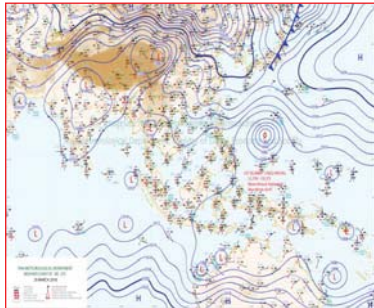
รายงานสถานการณ์น้ำลุ่มน้ำทะเลสาบสงขลา วันที่ 29 มีนาคม 2561

1) สภาพภูมิอากาศ

ลักษณะอากาศทั่วไป (ที่มา: กรมอุตุนิยมวิทยา)

พยากรณ์อากาศ 24 ชั่วโมงข้างหน้า บริเวณภาคเหนือและภาคกลางมีอุณหภูมิสูงขึ้นทำให้มีอากาศร้อนกับมีฝนฟ้าคะนองบางพื้นที่ในบริเวณภาคเหนือส่วนมากทางตอนล่างของภาค ด้านตะวันตกและตอนล่างของภาคตะวันออกเฉียงเหนือ ภาคตะวันออก ภาคกลาง รวมทั้งกรุงเทพมหานครและปริมณฑล และภาคใต้

สภาพอากาศภาคใต้ฝั่งตะวันออก มีเมฆบางส่วน กับมีฝนฟ้าคะนอง ร้อยละ 20 ของพื้นที่ ส่วนมากบริเวณจังหวัดชุมพร สุราษฎร์ธานี และนครศรีธรรมราช อุณหภูมิต่ำสุด 22-26 องศาเซลเซียส อุณหภูมิสูงสุด 32-35 องศาเซลเซียส ผลคาดการณ์ปริมาณน้ำฝนล่วงหน้า 1-7 วัน ในช่วงวันที่ 28 - 30 มี.ค. มีฝนฟ้าคะนอง ร้อยละ 10-20 ของพื้นที่ ส่วนในช่วงวันที่ 31 มี.ค. - 3 เม.ย. มีฝนฟ้าคะนองร้อยละ 20-30 ของพื้นที่ อุณหภูมิต่ำสุด 21-26 องศาเซลเซียส อุณหภูมิสูงสุด 32-35 องศาเซลเซียส



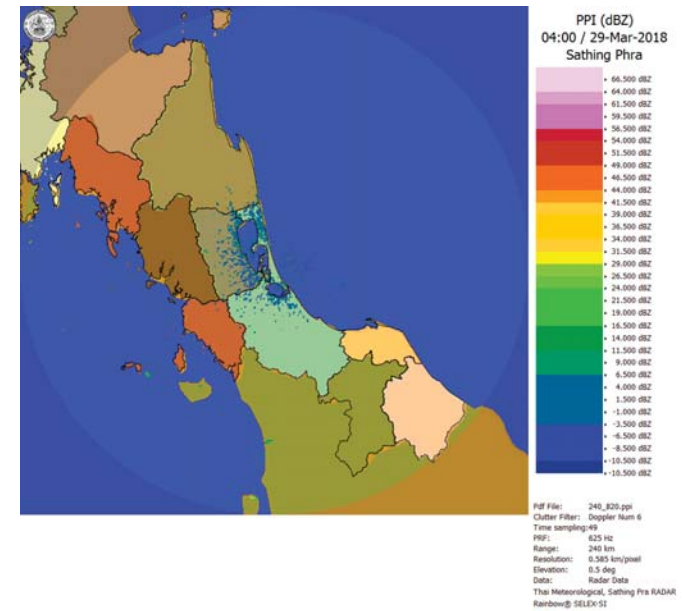
แผนที่อากาศ วันที่ 29 มี.ค. 2561 เวลา 07.00 น.



ภาพถ่ายจากดาวเทียม วันที่ 29 มี.ค. 2561

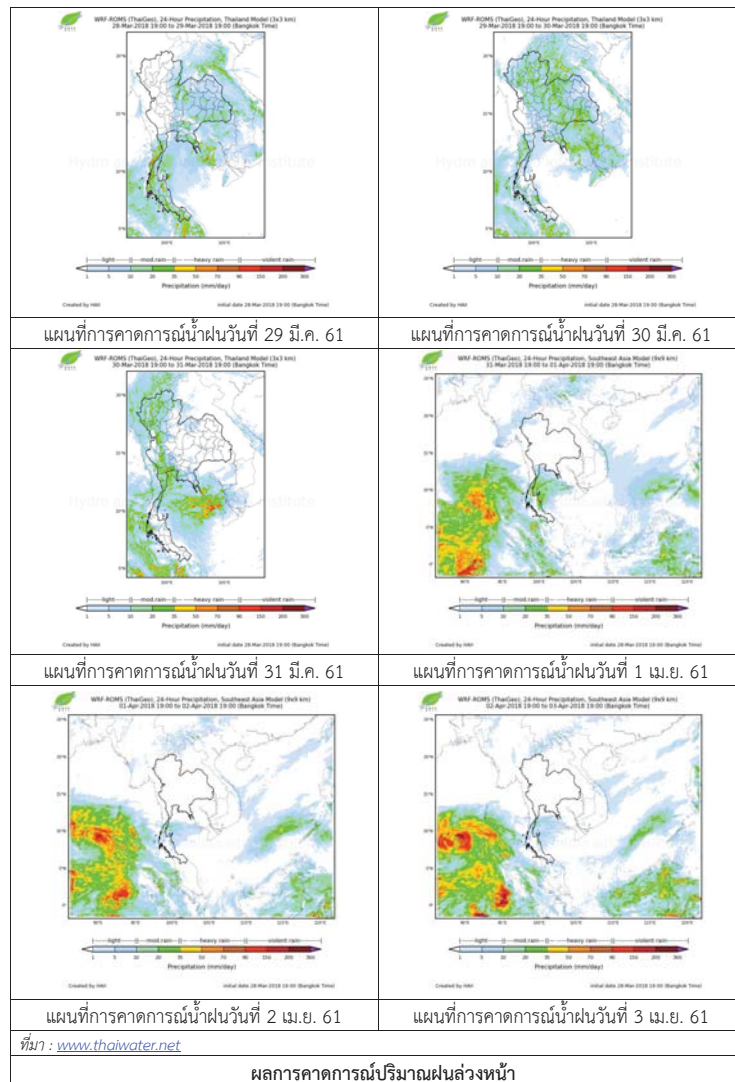
2) สถานการณ์ฝน

จากข้อมูลสถานการณ์ฝนในพื้นที่ลุ่มน้ำทะเลสาบสงขลาของวันที่ 29 มีนาคม 2561 จากกรมทรัพยากรน้ำ กรมอุตุนิยมวิทยา กรมชลประทาน และสถาบันสารสนเทศทรัพยากรน้ำและการเกษตร (องค์การมหาชน) พบว่า ไม่มีฝนตกในพื้นที่



ภาพเรดาร์ตรวจอากาศ “สathingพระ” ณ วันที่ 29 มีนาคม 2561 (ที่มา : กรมอุตุนิยมวิทยา)

สถานการณ์น้ำฝน



3) ข้อมูลปริมาณน้ำในลำน้ำ

ลุ่มน้ำทะเลสาบสงขลา ปัจจุบันสถานการณ์น้ำในลำน้ำโดยทั่วไปอยู่ในภาวะปกติ (ระดับน้ำต่ำกว่าระดับตลิ่งต่ำสุด) สถานการณ์น้ำในลำน้ำส่วนใหญ่มีแนวโน้มลดลง

สถานการณ์น้ำท่า (25 – 29 มี.ค. 2561 ที่มา : กรมชลประทาน)

สถานี	แม่น้ำ	อำเภอ	จังหวัด	ระดับน้ำ-ม.	อาทิตย์	จันทร์	อังคาร	พุธ	พฤหัสบดี
				ปริมาณน้ำ-ลบ.ม./วิ. (ระดับเดือนก้อ)	25 มี.ค.	26 มี.ค.	27 มี.ค.	28 มี.ค.	29 มี.ค.
X.170	คลองลำ	ศรีนครินทร์	พัทลุง	25.20	20.14	20.13	20.12	20.12	20.11
				580.00	2.60	2.40	2.20	2.20	2.00
X.265	คลองนัย	เมือง	พัทลุง	8.00	6.94	6.98	7.31	7.43	6.64
				7.00	*	*	*	*	*
X.174	คลองหวัะ	หาดใหญ่	สงขลา	8.88	4.17	4.17	4.20	4.17	4.18
				388.00	0.00	0.00	0.00	0.00	0.00
X.173A	คลองอู่ตะเภา	สะเดา	สงขลา	15.90	9.90	9.90	9.89	9.88	9.86
				258.00	4.10	4.10	4.03	3.96	3.82
X.90	คลองอู่ตะเภา	คลองหอยโข่ง	สงขลา	8.00	2.78	2.80	2.83	2.84	2.78
				580.00	27.20	28.00	29.20	29.60	27.20
X.44	คลองอู่ตะเภา	หาดใหญ่	สงขลา	7.40	0.38	0.29	0.19	0.24	0.01
				582.00	8.60	6.90	5.90	6.40	4.10

หมายเหตุ * หมายถึง ไม่มีข้อมูล

ข้อมูลระดับน้ำจากระบบตรวจวัดสภาพทางไกลอัตโนมัติลุ่มน้ำทะเลสาบสงขลา กรมทรัพยากรน้ำ ประจำวันที่ 29 มีนาคม 2561

ข้อมูลระดับน้ำ (27 – 29 มี.ค. 2561 ที่มา : กรมทรัพยากรน้ำ)

สถานี	ตำบล	อำเภอ	จังหวัด	ระดับน้ำ-วิกฤติ-ม.รทก.	อังคาร	พุธ	พฤหัสบดี	แนวโน้ม
					27 มี.ค.	28 มี.ค.	29 มี.ค.	(เพิ่ม/ลด)
คลองอู่ตะเภาตอนบน	พังงา	สะเดา	สงขลา	18.60	12.70	12.59	12.81	เพิ่มขึ้น
คลองอู่ตะเภาตอนล่าง	หาดใหญ่	หาดใหญ่	สงขลา	7.24	0.29	0.32	0.25	ลดลง
คลองรัตภูมิ	กำแพงเพชร	รัตภูมิ	สงขลา	21.38	13.08	13.04	13.03	ลดลง
คลองตะโหมด(ท่าเขียด)	แม่ขรี	ตะโหมด	พัทลุง	26.52	21.97	21.97	21.97	ทรงตัว
คลองนาท่อม	ร่มเมือง	เมือง	พัทลุง	27.00	20.22	20.21	20.22	เพิ่มขึ้น
คลองท่าแนะ	เขาย่า	ศรีบรรพต	พัทลุง	36.53	34.08	34.05	33.96	ลดลง

ปริมาณน้ำในลำน้ำของคลองต่างๆ ในพื้นที่ลุ่มน้ำทะเลสาบสงขลา วันที่ 29 มีนาคม 2561

สถานีคลองอู่ตะเภาตอนล่าง - ต.หาดใหญ่ อ.หาดใหญ่ จ.สงขลา
(ลุ่มน้ำทะเลสาบสงขลา)



สถานีคลองตะโหมด(ท่าเขียด) - ต.แม่ขรี อ.ตะโหมด จ.พัทลุง
(ลุ่มน้ำทะเลสาบสงขลา)



สถานีลำปำ - ต.ลำปำ อ.เมือง จ.พัทลุง
(ลุ่มน้ำทะเลสาบสงขลา)



4) สรุป

สถานการณ์น้ำในลุ่มน้ำทะเลสาบสงขลาประจำวันี่ 29 มีนาคม 2561 ปัจจุบันสถานการณ์น้ำในลำน้ำ โดยทั่วไปอยู่ในภาวะปกติ (ระดับน้ำต่ำกว่าระดับตลิ่งต่ำสุด) สถานการณ์น้ำในลำน้ำส่วนใหญ่มีแนวโน้มลดลง

รายงานระดับน้ำจากกล้อง
CCTV





รายงานระดับน้ำจากกล้อง CCTV
ณ. วันที่ 29 มีนาคม พ.ศ. 2561



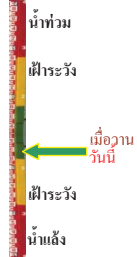
สรุปสถานการณ์น้ำในลำน้ำสายหลัก

สะพานพระแม่ย่า - อ.เมือง จ.สุโขทัย (ลุ่มน้ำยม) สถานการณ์น้ำปกติ
สะพานนครน่านพัฒนา อ.เมือง จ.น่าน (ลุ่มน่าน) สถานการณ์น้ำปกติ
เทศบาล ต.นาแก - อ.นาแก จ.นครพนม (ห้วยน้ำท่า/โขงอีสาน) สถานการณ์น้ำปกติ
สตึก - อ.สตึก จ.บุรีรัมย์ (ลุ่มน้ำมูล) สถานการณ์น้ำปกติ
เสนา อ.เสนา จ.พระนครศรีอยุธยา (ลุ่มน้ำเจ้าพระยา) สถานการณ์น้ำปกติ
วัดพระรูป - อ.เมือง จ.สุพรรณบุรี (ลุ่มน้ำท่าจีน) สถานการณ์น้ำปกติ
สถานีอุตะเขตอนล่าง - อ.หาดใหญ่ จ.สงขลา (ลุ่มน้ำทะเลสาบสงขลา) สถานการณ์น้ำปกติ

สะพานพระแม่ย่า - อ.เมือง จ.สุโขทัย
(ลุ่มน้ำยม)



ระดับน้ำปัจจุบัน 43.00 ม.รทก.
ระดับตลิ่งต่ำสุด 48.59 ม.รทก.
ระดับท้องน้ำ 41.13 ม.รทก.



สะพานบ้านโพทะเล - อ.โพทะเล จ.พิจิตร
(ลุ่มน้ำยม)



ระดับน้ำปัจจุบัน 26.05 ม.รทก.
ระดับตลิ่งต่ำสุด 31.63 ม.รทก.
ระดับท้องน้ำ 20.59 ม.รทก.



สถานีห้วยหลวง - อ.เมือง จ.อุดรธานี
(ลุ่มน้ำโขง)



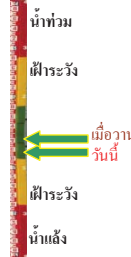
ระดับน้ำปัจจุบันต่ำกว่าสตาฟ
ระดับตลิ่งต่ำสุด 169.93 ม.รทก.
ระดับท้องน้ำ 166.69 ม.รทก.
<http://mekhala.dwr.go.th>



สถานีแม่น้ำเลย - อ.เมือง จ.เลย
(ลุ่มน้ำโขง)



ระดับน้ำปัจจุบัน 230.15 ม.รทก.
ระดับตลิ่งต่ำสุด - ม.รทก.
ระดับท้องน้ำ - ม.รทก.



สถานีหัวฝาย - อ.แม่สาย จ.เชียงราย
(แม่สาย/โขง)



ระดับน้ำปัจจุบันต่ำกว่าสตาฟ
ระดับตลิ่งต่ำสุด - ม.รทก.
ระดับท้องน้ำ 394.87 ม.รทก.



สงวนส่วนอุทกหนองคาย - อ.เมือง จ.หนองคาย
(ลุ่มน้ำโขง)



ระดับน้ำปัจจุบันต่ำกว่าสตาฟ
ระดับตลิ่งต่ำสุด 166.65 ม.รทก.
ระดับท้องน้ำ 149.20 ม.รทก.



วัดทุ่งธาตุ - อ.โพนพิสัย จ.หนองคาย
(ห้วยหลวง/โขงอีสาน)



ระดับน้ำปัจจุบันต่ำกว่าสตาฟ
ระดับตลิ่งต่ำสุด 159.43 ม.รทก.
ระดับท้องน้ำ 147.95 ม.รทก.



บ้านท่าสะอาด - อ.เขกา จ.บึงกาฬ
(แม่น้ำสงคราม/ลุ่มน้ำโขง)



ระดับน้ำปัจจุบันต่ำกว่าสตาฟ
ระดับตลิ่งต่ำสุด 144.92 ม.รทก.
ระดับท้องน้ำ 134.18 ม.รทก.



บ้านศาลปากน้ำ - อ.ท่าอุเทน จ.นครพนม
(แม่น้ำสงคราม/ลุ่มน้ำโขงอีสาน)



ระดับน้ำปัจจุบันต่ำกว่าสตาฟ
ระดับตลิ่งต่ำสุด 142.11 ม.รทก.
ระดับท้องน้ำ 131.25 ม.รทก.



ร.ร.เทศบาล 4 - อ.เมือง จ.นครราชสีมา
(ลำตะคอง/มูล)



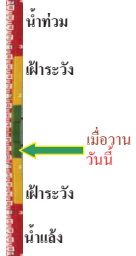
ระดับน้ำปัจจุบัน 176.60 ม.รทก.
ระดับตลิ่งต่ำสุด 178.00 ม.รทก.
ระดับท้องน้ำ - ม.รทก.



สตึก - อ.สตึก จ.บุรีรัมย์
(ลุ่มน้ำมูล)



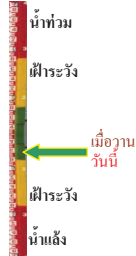
ระดับน้ำปัจจุบัน 124.60 ม.รทก.
ระดับตลิ่งต่ำสุด 128.76 ม.รทก.
ระดับท้องน้ำ 121.50 ม.รทก.



เชิงสะพานสิงห์บุรี - อ.เมือง จ.สิงห์บุรี
(ลุ่มน้ำเจ้าพระยา)



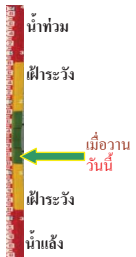
ระดับน้ำปัจจุบัน 2.40 ม.รทก.
ระดับตลิ่งต่ำสุด 11.50 ม.รทก.
ระดับท้องน้ำ -2.14 ม.รทก.



บ้านยางมณี - อ.โพธิ์ทอง จ.อ่างทอง
(ลุ่มน้ำเจ้าพระยา)



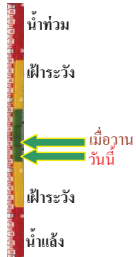
ระดับน้ำปัจจุบันต่ำกว่าสภาพ
ระดับตลิ่งต่ำสุด - ม.รทก.
ระดับท้องน้ำ - ม.รทก.



บ้านป้อม - อ.พระนครศรีอยุธยา
จ.พระนครศรีอยุธยา (ลุ่มน้ำเจ้าพระยา)



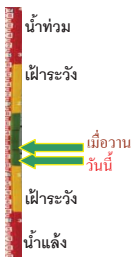
ระดับน้ำปัจจุบัน 8.10 ม.รทก.
ระดับตลิ่งต่ำสุด - ม.รทก.
ระดับท้องน้ำ - ม.รทก.



เสนา - อ.เสนา จ.พระนครศรีอยุธยา
(ลุ่มน้ำเจ้าพระยา)



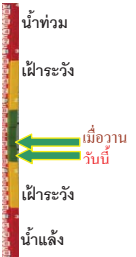
ระดับน้ำปัจจุบัน 1.35 ม.รทก.
ระดับตลิ่งต่ำสุด - ม.รทก.
ระดับท้องน้ำ - ม.รทก.



เชิงสะพานบริรักษ์ - อ.เมือง จ.อุทัยธานี
(ลุ่มน้ำแควจันทบุรี)



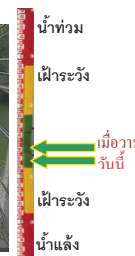
ระดับน้ำปัจจุบัน 6.00 ม.รทก.
ระดับตลิ่งต่ำสุด 19.90 ม.รทก.
ระดับท้องน้ำ - ม.รทก.



อุทัยใหม่ - อ.เมือง จ.อุทัยธานี
(ลุ่มน้ำเจ้าพระยา)



ระดับน้ำปัจจุบัน 16.10 ม.รทก.
ระดับตลิ่งต่ำสุด - ม.รทก.
ระดับท้องน้ำ - ม.รทก.



สะพานปรีดีชัย - อ.เมือง จ.พระนครศรีอยุธยา
(ลุ่มน้ำเจ้าพระยา)



ระดับน้ำปัจจุบัน -0.10 ม.รทก.
ระดับตลิ่งต่ำสุด - ม.รทก.
ระดับท้องน้ำ - ม.รทก.



สะพานข้ามแม่น้ำท่าจีน 3 - อ.เมือง
จ.สมุทรสาคร (ลุ่มน้ำท่าจีน)



ระดับน้ำปัจจุบัน -0.44 ม.รทก.
ระดับตลิ่งต่ำสุด 1.37 ม.รทก.
ระดับท้องน้ำ -6.73 ม.รทก.



สะพานบุญรัตน์ประชาชนวัฒน์ - อ.สามพราน
จ.นครปฐม (ลุ่มน้ำท่าจีน)



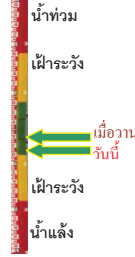
ระดับน้ำปัจจุบัน 0.58 ม.รทก.
ระดับตลิ่งต่ำสุด 1.46 ม.รทก.
ระดับท้องน้ำ -7.22 ม.รทก.



สะพานข้ามแม่น้ำท่าจีน ทางหลวง346
อ.บางเลน จ.นครปฐม (ลุ่มน้ำท่าจีน)



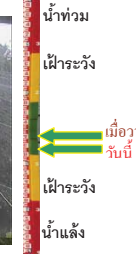
ระดับน้ำปัจจุบัน -0.34 ม.รทก.
ระดับตลิ่งต่ำสุด 0.89 ม.รทก.
ระดับท้องน้ำ -5.93 ม.รทก.



สะพานข้ามแม่น้ำท่าจีน ทางหลวง3365
อ.สามชุก จ.สุพรรณบุรี (ลุ่มน้ำท่าจีน)



ระดับน้ำปัจจุบัน 4.31 ม.รทก.
ระดับตลิ่งต่ำสุด 5.70 ม.รทก.
ระดับท้องน้ำ 0.46 ม.รทก.

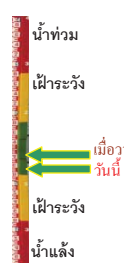


สะพานสามท่ามท่าโบสถ์ อ.หันคา
จ.ชัยนาท (ลุ่มน้ำท่าจีน)



ระดับน้ำปัจจุบัน 12.27 ม.รทก.
ระดับตลิ่งต่ำสุด 13.14 ม.รทก.
ระดับท้องน้ำ 10.08 ม.รทก.

ร.ร.อนุบาลบางสะพาน - อ.บางสะพาน จ.ประจวบคีรีขันธ์
(คลองบางสะพาน/ชายฝั่งทะเลตะวันตก)



ระดับน้ำปัจจุบัน 0.80 ม.รทก.
ระดับตลิ่งต่ำสุด 4.16 ม.รทก.
ระดับท้องน้ำ -0.14 ม.รทก.

เขิงสะพานฉะเชิงเทรา - อ.เมือง จ.ฉะเชิงเทรา
(ลุ่มน้ำบางปะกง)



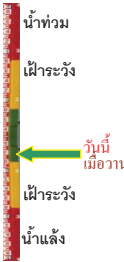
ระดับน้ำปัจจุบัน 1.00 ม.รทก.
ระดับตลิ่งต่ำสุด 1.90 ม.รทก.
ระดับท้องน้ำ - ม.รทก.

สถานีอุตะภาคอนล่าง - อ.หาดใหญ่ จ.สงขลา
(ลุ่มน้ำทะเลสาบสงขลา)



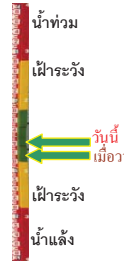
ระดับน้ำปัจจุบัน 0.40 ม.รทก.
ระดับตลิ่งต่ำสุด 8.93 ม.รทก.
ระดับท้องน้ำ -1.93 ม.รทก.

สถานีคลองตะโหมด - อ.ตะโหมด จ.พัทลุง
(ลุ่มน้ำทะเลสาบสงขลา)



ระดับน้ำปัจจุบันต่ำกว่าสถาพ
ระดับตลิ่งต่ำสุด 27.94 ม.รทก.
ระดับท้องน้ำ 20.52 ม.รทก.

สถานีลำปำ - อ.เมือง จ.พัทลุง
(ลุ่มน้ำทะเลสาบสงขลา)



ระดับน้ำปัจจุบัน -0.45 ม.รทก.
ระดับตลิ่งต่ำสุด 1.15 ม.รทก.
ระดับท้องน้ำ -2.86 ม.รทก.

อุทกวิทยาเชียงแสน - อ.เชียงแสน จ.เชียงราย
(ลุ่มน้ำโขงเหนือ)



ระดับน้ำปัจจุบัน 3.00 ม.รทก.
ระดับตลิ่งต่ำสุด - ม.รทก.
ระดับท้องน้ำ - ม.รทก.

สถานีวัดแม่น้ำโขง (MRC) - อ.เชียงคาน จ.เลย
(ลุ่มน้ำโขงอีสาน)



ระดับน้ำปัจจุบัน 5.50 ม.รทก.
ระดับตลิ่งต่ำสุด - ม.รทก.
ระดับท้องน้ำ - ม.รทก.

สถานีวัดแม่น้ำโขง (MRC) - อ.โขงเจียม จ.อุบลราชธานี
(ลุ่มน้ำโขงอีสาน)



ระดับน้ำปัจจุบันต่ำกว่าสถาพ
ระดับตลิ่งต่ำสุด - ม.รทก.
ระดับท้องน้ำ - ม.รทก.

สถานีบ้านบางแก้ว - อ.บรรพตพิสัย จ.นครสวรรค์
(ลุ่มน้ำปิง-วัง-สะแกกรัง-ป่าสัก)



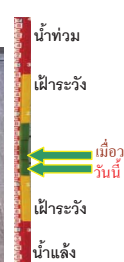
ระดับน้ำปัจจุบัน 2.15 ม.รทก.
ระดับตลิ่งต่ำสุด - ม.รทก.
ระดับท้องน้ำ - ม.รทก.

สถานีบ้านปากร้องห้วยจี่ - อ.บ้านตาก จ.ตาก
(ลุ่มน้ำปิง-วัง-สะแกกรัง-ป่าสัก)



ระดับน้ำปัจจุบัน 3.30 ม.รทก.
ระดับตลิ่งต่ำสุด - ม.รทก.
ระดับท้องน้ำ - ม.รทก.

สถานีบ้านจางวาง - อ.หล่มสัก จ.เพชรบูรณ์
(ลุ่มน้ำปิง-วัง-สะแกกรัง-ป่าสัก)

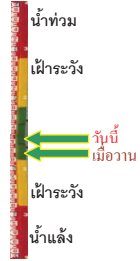


ระดับน้ำปัจจุบัน 1.60 ม.รทก.
ระดับตลิ่งต่ำสุด - ม.รทก.
ระดับท้องน้ำ - ม.รทก.

สถานีแม่น้ำป่าสัก - อ.เมือง จ.เพชรบูรณ์
(ลุ่มน้ำป่าสัก-วัง-สะแกกรัง-ป่าสัก)



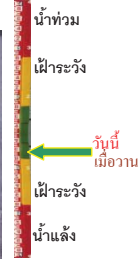
ระดับน้ำปัจจุบัน 2.95 ม.รทก.
ระดับตลิ่งต่ำสุด - ม.รทก.
ระดับท้องน้ำ - ม.รทก.



สถานีแม่น้ำป่าสัก - อ.เสาไห้ จ.สระบุรี
(ลุ่มน้ำป่าสัก-วัง-สะแกกรัง-ป่าสัก)



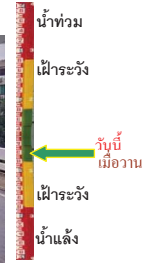
ระดับน้ำปัจจุบัน 3.50 ม.รทก.
ระดับตลิ่งต่ำสุด - ม.รทก.
ระดับท้องน้ำ - ม.รทก.



สถานีแม่น้ำป่าสัก - อ.แก่งคอย จ.สระบุรี
(ลุ่มน้ำป่าสัก-วัง-สะแกกรัง-ป่าสัก)



ระดับน้ำปัจจุบัน 1.70 ม.รทก.
ระดับตลิ่งต่ำสุด - ม.รทก.
ระดับท้องน้ำ - ม.รทก.



<http://mekhala.dwr.go.th>

จังหวัด	สถานที่ตั้งตลิ่ง	แม่น้ำ/ลุ่มน้ำ	วิกฤติน้ำแล้ง ระดับน้อยกว่า	วิกฤติน้ำท่วม ระดับมากกว่า	ระดับน้ำ (ม.รทก.) พ.ศ.2560			สถานการณ์	หมายเหตุ
					27 มี.ค.	28 มี.ค.	29 มี.ค.		
จ.สุโขทัย	สะพานพระเมรุอ่า อ.เมือง	ยม	42.48	48.59	43.10	43.00	43.00	น้ำปกติ	↓
จ.พิษณุโลก	สะพานบางระกำ อ.บางระกำ	ยม	31.73	37.23	N/A	N/A	N/A	น้ำปกติ	↔
จ.พิจิตร	สะพานโพทะเล อ.โพทะเล	ยม	22.58	30.63	26.10	26.10	26.05	น้ำปกติ	↔
จ.พิษณุโลก	ไนท์บาซาร์ อ.เมือง	น่าน	37.33	45.04	N/A	N/A	N/A	น้ำปกติ	↔
จ.นครสวรรค์	วัดเกยไชยเหนือ อ.ชุมแสง	น่าน	18.73	25.60	N/A	N/A	N/A	น้ำปกติ	↔
จ.นครสวรรค์	บ้านทับกฤช อ.ชุมแสง (ทับกฤชใต้)	น่าน	-	26.16	N/A	N/A	N/A	น้ำปกติ	↔
จ.อุตรดิตถ์	สะพานท่าเสา อ.เมือง	น่าน	49.22	56.91	55.25	55.25	55.30	น้ำปกติ	↔
จ.พิจิตร	สะพานเฉลิมพระเกียรติ ๙ 72 พรรษา อ.บางมูลนาก	น่าน	18.19	27.23	N/A	N/A	N/A	น้ำปกติ	↔
จ.พิษณุโลก	สะพานสุพรรณกัลยา อ.เมือง	น่าน	33.98	44.52	N/A	N/A	N/A	น้ำปกติ	↔
จ.อุตรดิตถ์	สถานีหัวยหลวง อ.เมือง	โขง	-	-	N/A	N/A	N/A	น้ำปกติ	↔
จ.เลย	สถานีแม่น้ำเลย อ.เมือง	โขง	-	-	230.20	230.20	230.15	น้ำปกติ	↔
จ.เชียงราย	สถานีหัวฝาย อ.แม่สาย	แม่สาย/โขง	395.79	396.50	N/A	N/A	N/A	น้ำปกติ	↔
จ.หนองคาย	สง.ส่วนอุทกหนองคาย อ.เมือง	โขง	157.85	166.70	N/A	N/A	N/A	น้ำปกติ	↔
จ.หนองคาย	วัดทุ่งธาตุ อ.โพนพิสัย	หัวยหลวง/โขงอีสาน	150.50	159.43	N/A	N/A	N/A	น้ำปกติ	↔
จ.นครพนม	บ้านศาลปากน้ำ อ.ท่าอุเทน	น้ำสงคราม/โขงอีสาน	133.42	141.02	N/A	N/A	N/A	น้ำปกติ	↔
จ.นครราชสีมา	ร.ร.เทศบาล 4 อ.เมือง	ลำตะคอง/มูล	174.60	178.00	176.60	176.60	176.60	น้ำปกติ	↔
จ.บุรีรัมย์	สศค อ.สตึก	มูล	123.13	128.76	124.60	124.60	124.60	น้ำปกติ	↔
จ.สิงห์บุรี	เขิงสะพานสิงห์บุรี อ.เมือง	เจ้าพระยา	3.45	11.50	2.40	2.40	2.40	น้ำปกติ	↔
จ.อ่างทอง	บ้านยามณี อ.โพธิ์ทอง	เจ้าพระยา	-	9.11	N/A	N/A	N/A	น้ำปกติ	↔
จ. พระนครศรีอยุธยา	บ้านป้อม อ.พระนครศรีอยุธยา	เจ้าพระยา	-	-	8.10	8.14	8.10	น้ำปกติ	↑
จ. พระนครศรีอยุธยา	อ.เสนา	น้อย/เจ้าพระยา	2.00	5.00	1.40	1.40	1.35	น้ำปกติ	↔
จ.อุทัยธานี	เขิงสะพานปรีวีร์ อ.เมือง	สะแกกรัง	15.16	19.90	6.10	6.10	6.00	น้ำปกติ	↔
จ.อุทัยธานี	อุทัยใหม่ อ.เมือง	สะแกกรัง	-	-	16.30	16.20	16.10	น้ำปกติ	↓
จ. พระนครศรีอยุธยา	สะพานปรีวีร์ อ.พระนครศรีอยุธยา	เจ้าพระยา	-	-	-0.05	0.00	-0.10	น้ำปกติ	↑
จ.นครปฐม	สะพานยูเรเนียมประชาพันธุ์น อ.สามพราน	ท่าจีน	-5.59	-0.30	0.68	0.78	0.58	น้ำปกติ	↓
จ.นครปฐม	สะพานข้ามแม่น้ำท่าจีน ทางหลวง346 อ.บางเลน	ท่าจีน	-4.57	0.21	-0.34	-0.24	-0.34	น้ำปกติ	↑
จ.สุพรรณบุรี	สะพานข้ามแม่น้ำท่าจีน ทางหลวง3365 อ.สามฤๅ	ท่าจีน	1.55	5.18	4.26	3.96	4.31	น้ำปกติ	↓
จ.ชัยนาท	สะพานสามง่าม-ท่าโสม อ.หันคา	ท่าจีน	10.69	12.83	12.32	12.27	12.27	น้ำปกติ	↓
จ.ฉะเชิงเทรา	เขิงสะพานฉะเชิงเทรา อ.เมือง	บางปะกง	-0.01	1.90	1.00	1.00	1.00	น้ำปกติ	↔
จ.จันทบุรี	ตรงข้ามวัดจันทาราม อ.เมือง	จันทบุรี/เจ้าพระยา/อ.บางปะกง	0.20	3.73	N/A	N/A	N/A	น้ำปกติ	↔
จ.ประจวบคีรีขันธ์	ร.ร.อนุบาลบางสะพาน อ.บางสะพาน	อ่าวไทย/อ่าวไทย/อ.บางสะพาน	-	3.30	0.80	0.90	0.80	น้ำปกติ	↑
จ.สงขลา	สถานีคลองอู่ตะเภา อ.หาดใหญ่	ทะเลสาบสงขลา	-	-	0.40	0.40	0.40	น้ำปกติ	↔
จ.พัทลุง	สถานีคลองตะโหมด อ.ตะโหมด	ทะเลสาบสงขลา	-	-	N/A	N/A	N/A	น้ำปกติ	↔
จ.พัทลุง	สถานีลำปำ อ.เมือง	ทะเลสาบสงขลา	-	-	-0.50	-0.50	-0.45	น้ำปกติ	↔
จ.เชียงราย	อุทกวิทยาเชียงแสน อ.เชียงแสน	-	-	-	2.90	3.00	3.00	น้ำปกติ	↑
จ.เลย	สถานีวัดแม่น้ำโขง (MRC) เชียงคาน อ.เชียงคาน	โขง	-	-	5.20	5.50	5.50	น้ำปกติ	↑
จ.อุบลราชธานี	สถานีวัดแม่น้ำโขง (MRC) เชียงคาน อ.โขงเจียม	-	-	-	N/A	N/A	N/A	น้ำปกติ	↔
จ.นครสวรรค์	บ้านบางแก้ว อ.บรรพตพิสัย	ปิง-วัง-สะแกกรัง-ป่าสัก	-	-	2.40	2.15	2.15	น้ำปกติ	↓
จ.ตาก	บ้านป่ากร้อห้วยจี่ อ.บ้านตาก	ปิง-วัง-สะแกกรัง-ป่าสัก	-	-	3.30	3.20	3.30	น้ำปกติ	↓
จ.เพชรบูรณ์	บ้านจางวาง อ.หล่มสัก	ปิง-วัง-สะแกกรัง-ป่าสัก	-	-	1.40	1.70	1.60	น้ำปกติ	↑
จ.เพชรบูรณ์	แม่น้ำป่าสักที่ อ.เมืองเพชรบูรณ์	ปิง-วัง-สะแกกรัง-ป่าสัก	-	-	2.90	2.90	2.95	น้ำปกติ	↔
จ.สระบุรี	แม่น้ำป่าสักที่ อ.เสาไห้	ปิง-วัง-สะแกกรัง-ป่าสัก	-	-	3.50	3.50	3.50	น้ำปกติ	↔
จ.สระบุรี	แม่น้ำป่าสักที่ อ.แก่งคอย	ปิง-วัง-สะแกกรัง-ป่าสัก	-	-	1.65	1.70	1.70	น้ำปกติ	↑

**ม.รทก. คือ เมตรเทียบกับระดับน้ำทะเลปานกลาง

** ระดับน้ำทะเลปานกลาง (Mean Sea Level) หรือ ร.ท.ก. เป็นค่าการวัด ระดับน้ำทะเลขึ้นสูงสุด (High Tide : HT) และลงต่ำสุด (Low Tide : LT) ของแต่ละวันในช่วงระยะเวลาที่กำหนด แล้วนำค่ามาเฉลี่ยเป็นระดับน้ำทะเลปานกลาง สำหรับระยะเวลาที่ทำการวัดโดยทั่วไปจะต้องวัดเป็นเวลา ๑๘๖ ปี ตามวัฏจักรของน้ำ ระดับน้ำทะเลปานกลางของแต่ละบริเวณทั่วโลกอาจมีความสูงไม่เท่ากัน

ในประเทศไทยใช้เวลาในการวัด ๕ ปี โดยเลือกที่ตำบลเกาะหลัก จังหวัดประจวบคีรีขันธ์ เป็นที่วัด แล้วนำมาหาค่าเฉลี่ย เพื่อใช้เป็นค่าระดับน้ำทะเลปานกลาง ให้มีค่า ๐.๐๐๐ เมตร ทำการถ่ายโยงมายังเขต BM-A (ซึ่งถือว่าเป็นจุดหลักกำหนดของประเทศไทย) ซึ่งมีค่าระดับน้ำทะเลปานกลาง ๑.๔๔๗๗ เมตร

*N/A คือ อ่านค่าระดับจากไม้วัดระดับ (Staff) ไม่ได้ / ไม้วัดระดับ (Staff) ชำรุด