



รายงานสถานการณ์น้ำรายวัน

เสนอโดย

ศูนย์เมขลา

ศูนย์ป้องกันวิกฤติน้ำ

กรมทรัพยากรน้ำ

ประจำวันที่ ๓๐ มีนาคม ๒๕๖๑

สารบัญ

- ๑) สรุปสถานการณ์น้ำ
- ๒) ปริมาณฝนสะสมปี พ.ศ. ๒๕๖๐ และ ๒๕๖๑ เทียบค่าเฉลี่ย ๓๐ ปี
- ๓) สถานการณ์น้ำในอ่างเก็บน้ำขนาดใหญ่ และขนาดกลาง
- ๔) สถานการณ์น้ำในลำน้ำ
- ๕) รายงานสถานการณ์น้ำรายลุ่มน้ำ
- ๖) รายงานระดับน้ำจากกล้อง CCTV



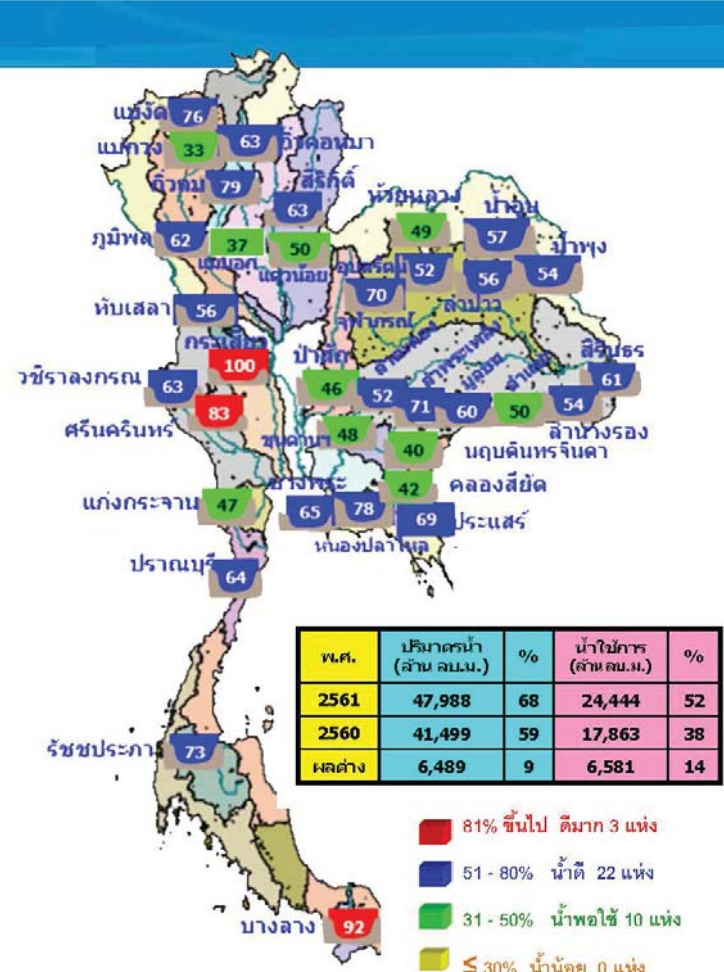
สรุปสถานการณ์น้ำ



นัยสำคัญ: 30 มีนาคม 2561



- ปริมาณฝนสะสมตั้งแต่ต้นปี 2561 ถึงวันที่ 25 มีนาคม 61 รวม 120.5 มม. มากกว่าค่าเฉลี่ย 49.0 มม. (69%)
- อ่างเก็บน้ำขนาดใหญ่มีปริมาณน้ำเก็บกัก 47,988 ล้าน ลบ.ม. (68%) มากกว่าปีที่แล้ว 9% (6,489 ล้าน ลบ.ม.)
- อ่างเก็บน้ำขนาดกลาง มีปริมาณน้ำเก็บกัก 3,314 ล้าน ลบ.ม. (65%) มากกว่าปีที่แล้ว 15% (759 ล้าน ลบ.ม.)
- พื้นที่ที่ต้องให้ความสนใจเรื่องน้ำ
 - พื้นที่น้ำท่วม - จังหวัด
 - พื้นที่ระบายไม่ทัน 1 จังหวัด อำนาจเจริญ
 - พื้นที่น้ำหลาก - จังหวัด
 - ขาดแคลนน้ำ
 - ขาดแคลนน้ำอุปโภคบริโภค - จังหวัด
 - ขาดแคลนน้ำเกษตร - จังหวัด
 - น้ำเค็มรุก - จังหวัด
 - คุณภาพน้ำ
 - น้ำเสียเนื่องจากสิ่งปฏิกูล - จังหวัด
 - น้ำเสียเนื่องจากน้ำท่วมขัง - จังหวัด



30 มีนาคม 2561 สถานการณ์การเก็บกักน้ำในเขื่อนขนาดใหญ่

1. กระจาย	สุพรรณบุรี	100%
-----------	------------	------

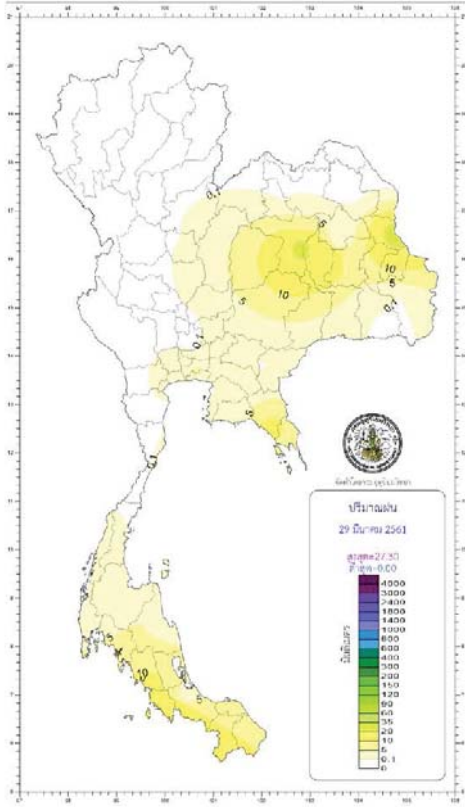
สภาพน้ำและการระบายน้ำ กทม

รายงาน ณ วันที่ 20 มีนาคม 2561

เขื่อน	ปริมาณน้ำไหลเข้าอ่าง		ปริมาณน้ำไหลออก		ปริมาณน้ำในอ่าง (ล้าน ลบ.ม.)	ปริมาณน้ำสำรอง (ล้าน ลบ.ม.)	ปริมาณน้ำใช้การ (ล้าน ลบ.ม.)
	(ล้าน ลบ.ม.)	(ล้าน ลบ.ม.)	(ล้าน ลบ.ม.)	(ล้าน ลบ.ม.)			
1 เขื่อนภูมิพล	0.00	18.00	19.00	4545.36	47.00	239	23 พ.ศ. 61
2 เขื่อนสิริกิติ์	4.45	22.00	23.04	3139.00	47.14	136	12 ส.ศ. 51
3 เขื่อนศรีนครินทร์	1.74	13.00	16.62	4488.91	69.74	269	23 ส.ศ. 51
4 เขื่อนวชิราลงกรณ	0.00	17.00	18.03	2670.63	43.10	140	16 ส.ศ. 51
5 เขื่อนจุฬาภรณ์	2.97	6.00	2.96	2731.65	64.41	933	17 ส.ศ. 52
6 เขื่อนขามเฒ่า	2.71	3.00	3.18	1053.10	93.24	334	26 ก.พ. 62
7 เขื่อนลำนางรอง	0.00	8.00	6.00	672.62	35.37	135	11 ส.ศ. 51
8 เขื่อนป่าสัก	0.40	0.60	0.68	30.47	51.32	118	25 ก.ศ. 51
9 เขื่อนลำนางรอง	1.10	0.30	3.91	352.29	31.92	93	30 มี.ศ. 51
10 เขื่อนลำนางรอง	0.88	0.30	0.32	77.03	63.88	241	25 พ.ศ. 61
11 เขื่อนลำนางรอง	0.00	3.89	3.89	657.46	45.81	172	17 ก.ศ. 51
12 เขื่อนลำนางรอง	0.00	4.32	4.32	423.35	47.25	98	5 ก.ศ. 61
รวม	10.37	92.97	105.99	17,496			

แหล่งข้อมูล: การไฟฟ้าฝ่ายผลิตแห่งประเทศไทย

ปริมาณฝน 24 ชั่วโมง ที่ผ่านมามี



http://climate.tmd.go.th/gge/gge/dailyrain_sum_th.png

กองพยากรณ์อากาศ กรมอุตุนิยมวิทยา กระทรวงดิจิทัลเพื่อเศรษฐกิจและสังคม		รายงานสรุปลักษณะอากาศ ประจำวันศุกร์ที่ 30 มีนาคม พ.ศ. 2561 ออกประกาศเวลา 0500 น.	
ภาค	เกณฑ์และปริมาณฝนเป็นมิลลิเมตร <small>ตั้งแต่เวลา 0500 น. ถึง 05.00 น. วันที่ 29 มี.ค. ถึง 05.00 น. วันที่ 30 มี.ค. 61</small>	อุณหภูมิเป็นองศาเซลเซียส	
เหนือ	ไม่มีรายงานฝนตก	ต่ำสุด 4.5	กลางวัน 40.0 อุณหภูมิ 9.0 เชียงใหม่
ตะวันออกเฉียงเหนือ	มีฝนร้อยละ 20 ของพื้นที่ มากที่สุด 27.5 มม. ที่ อ.เมือง จ.มุกดาหาร	ต่ำสุด 16.0	อุบลราชธานี
		สูงสุด 38.6	อ.เมือง จ.สกล
กลาง	ไม่มีรายงานฝนตก	ต่ำสุด 12.8	อุทธรณ์มหาวิทยาลัยอุบลราชธานี อ.อุบลราชธานี
		สูงสุด 22.0	อ.ทองผาภูมิ จ.กาญจนบุรี
ตะวันออก	มีฝนร้อยละ 40 ของพื้นที่ มากที่สุด 85.2 มม. ที่ อ.เมือง จ.จันทบุรี	ต่ำสุด 38.9	อ.เมือง จ.นครสวรรค์
		สูงสุด 23.5	สถานีอุษณิษย์วิทยา (เขาเขียว) อ.เมือง จ.นครนายก
ใต้ฝั่งตะวันออก	มีฝนร้อยละ 20 ของพื้นที่ มากที่สุด 16.8 มม. ที่ อ.สะเตาะ จ.สงขลา	ต่ำสุด 35.0	อ.เมือง จ.ระนอง และ อ.เมือง จ.ภูเก็ต
		สูงสุด 21.2	อ.เมือง จ.นครศรีธรรมราช
ใต้ฝั่งตะวันตก	มีฝนร้อยละ 10 ของพื้นที่ มากที่สุด 0.2 มม. ที่ อ.เมือง จ.ระนอง	ต่ำสุด 36.8	อ.วาง จ.นครศรีธรรมราช
		สูงสุด 21.6	อ.หวอ อ.คลอง จ.กระบี่
กรุงเทพมหานครและปริมณฑล	มีฝนร้อยละ 40 ของพื้นที่ มากที่สุด 19.4 มม. ที่ ศูนย์การค้าปาริชาตพงษ์พาณิชย์ที่ เขตคลองเตย กรุงเทพมหานคร	ต่ำสุด 36.7	อ.เมือง จ.ตรัง
		สูงสุด 35.9	อ.คลองหลวง จ.ปทุมธานี

พยากรณ์อากาศบริเวณอ่าวไทยและทะเลอันดามันเพื่อการท่องเที่ยว
มีฝนตกบริเวณ อ่าวไทยและทะเลอันดามัน ร้อยละ 20 ของพื้นที่
ระลอกคลื่นสูงประมาณ 1 เมตร

ทะเลอันดามัน
อากาศร้อน กับมีฝนฟ้าคะนอง ร้อยละ 10 ของพื้นที่
ระลอกคลื่นสูงประมาณ 1 เมตร

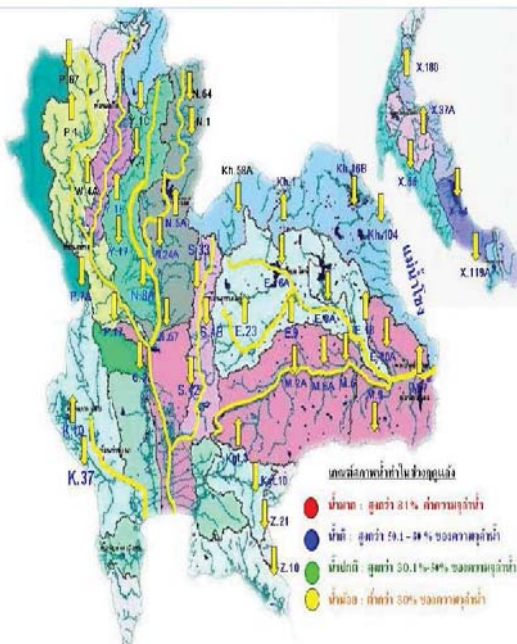
วันนี้	กรุงเทพมหานคร	ดวงอาทิตย์ตกเวลา	18.29 น.
	ประกาศการกักตุนยาเสพติด	ดวงอาทิตย์ขึ้นเวลา	18.37 น.
วันพรุ่งนี้	ผาชนะได อ.ไชยภูมิ จ.อุบลราชธานี	ดวงอาทิตย์ขึ้นเวลา	05.53 น.
	อุทยานแห่งชาติอ่าวคู อ.วีว จ.น่าน	ดวงอาทิตย์ขึ้นเวลา	06.11 น.

สภาวะระดับน้ำในแม่น้ำเจ้าพระยา ที่เขื่อนลุ่มน้ำท่าทรายโดยกรมชลประทานมีแนวโน้มลดลงและอิทธิพลช่วงฤดู

วันนี้ (30 มี.ค. 61)	น้ำขึ้นเต็มที่ เวลา	06.21 น.	สูงกว่าระดับทะเลปานกลาง	1 เมตร	8 เซนติเมตร
	และเวลา	17.55 น.	สูงกว่าระดับทะเลปานกลาง	- เมตร	79 เซนติเมตร
	น้ำลงเต็มที่ เวลา	00.18 น.	ต่ำกว่าระดับทะเลปานกลาง	- เมตร	49 เซนติเมตร
	และเวลา	13.24 น.	สูงกว่าระดับทะเลปานกลาง	- เมตร	5 เซนติเมตร

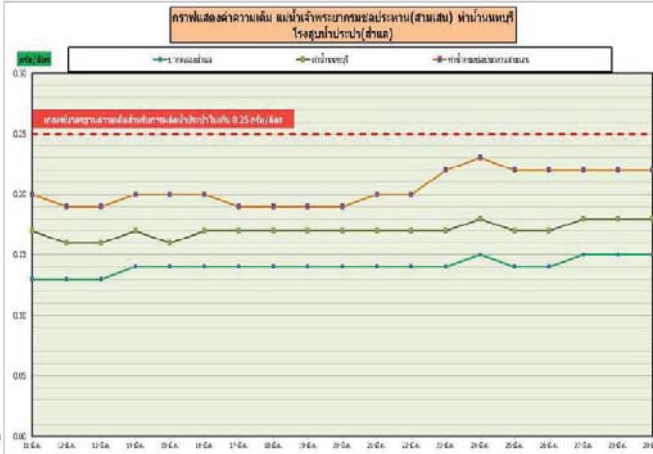
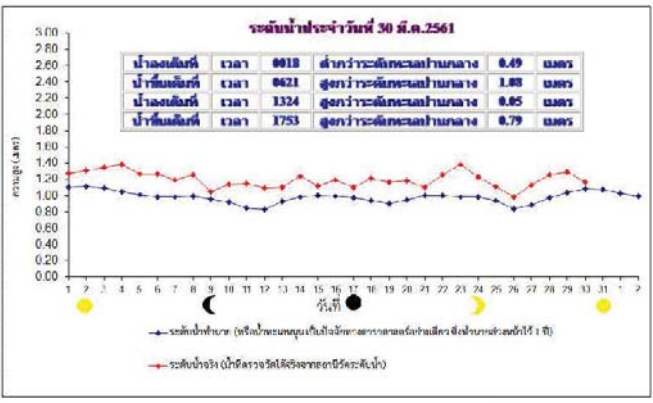
น้ำในลำน้ำ

น้ำในลำน้ำสายหลักส่วนใหญ่อยู่ในสถานะน้ำน้อย

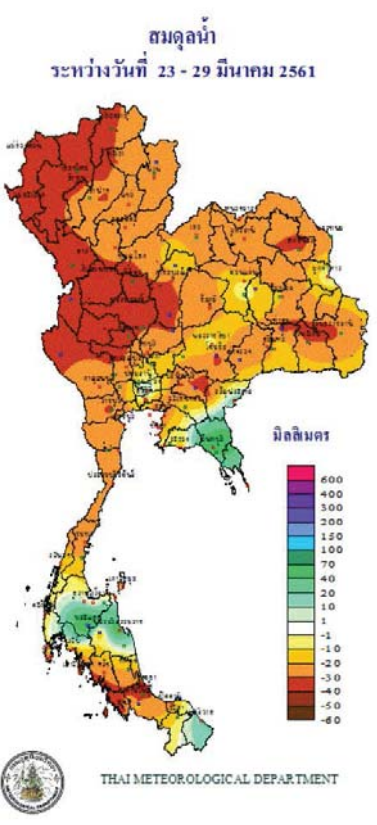
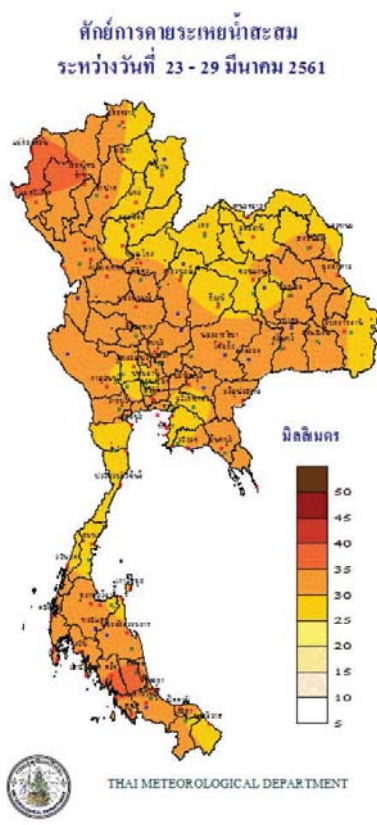
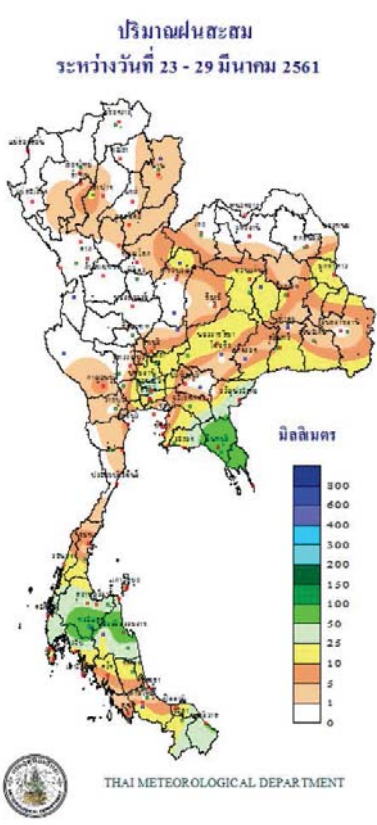


แม่น้ำ	สถานี	พื้นที่สถานี	ตั้ง	ความสูง	ระดับน้ำ	ปริมาณน้ำ			ค่า(-) สูง(+) กว่าที่ตั้ง	อยู่ใน เกณฑ์	แนวโน้ม	
						วันที่	เมื่อวาน	สูง(+) ต่ำ(-)				
1. ปิง	P.1	สะพานทวีรุติ	อ.ท่ามะกา	จังหวัดกาญจนบุรี	3.70	490	1.20	9	10	-2.50	น้อย	คงที่
	P.7A	สะพานบ้านกล้วย	อ.ท่ามะกา	จังหวัดกาญจนบุรี	5.87	4,035	0.83	236	230	-5.04	น้อย	เพิ่มขึ้น
	P.17	บ้านท่าวี	อ.ท่ามะกา	จังหวัดนครสวรรค์	38.08	1,815	35.02	162	174	-3.06	น้อย	คงที่
2. วัง	W.4A	บ้านวัดอิน	อ.ท่ามะกา	จังหวัดตาก	6.10	458	0.98	-	-	-5.12	N/A	N/A
	Y.1C	สะพานบ้านท่าดี	อ.ท่ามะกา	จังหวัดแพร่	8.20	1,000	0.11	2	2	-8.09	น้อย	ทรงตัว
3. ชน	Y.16	บ้านประจักษ์	อ.ท่ามะกา	จังหวัดพิษณุโลก	7.00	376	0.99	-	-	-6.01	N/A	N/A
	N.1	ท่าลำน้ำท่ามะกา	อ.ท่ามะกา	จังหวัดน่าน	7.00	1,265	-0.22	3	3	-7.22	น้อย	ทรงตัว
4. น่าน	N.5A	สะพานอากาศพร	อ.ท่ามะกา	จังหวัดพิษณุโลก	10.54	1,452	2.46	226	233	-8.08	ปกติ	คงที่
	N.67	สะพานบ้านกล้วย	อ.ท่ามะกา	จังหวัดนครสวรรค์	28.30	1,520	20.25	222	209	-8.05	น้อย	เพิ่มขึ้น
5. มูล	M.6A	บ้านสะตือ	อ.ท่ามะกา	จังหวัดสุโขทัย	6.00	440	0.27	-	-	-5.73	N/A	N/A
	M.9	บ้านหนองบัว	อ.ท่ามะกา	จังหวัดสุโขทัย	9.00	220	5.71	-	-	-3.29	N/A	N/A
	M.7	สะพานศรีประจักษ์	อ.ท่ามะกา	จังหวัดอุบลราชธานี	7.00	2,300	1.92	100	103	-5.08	น้อย	คงที่
6. พระปิง	Kgt.10	บ้านพระปิง	อ.ท่ามะกา	จังหวัดระนอง	11.00	300	5.62	-	-	-5.38	N/A	N/A
7. บางปะกง	Kgt.3	บ้านท่ามะกา	อ.ท่ามะกา	จังหวัดปราจีนบุรี	10.20	658	0.38	8	8	-9.82	น้อย	คงที่
8. ท่ามะกา	X.158	สะพานบ้านท่ามะกา	อ.ท่ามะกา	จังหวัดสุพรรณบุรี	12.00	930	3.18	8	8	-8.82	น้อย	คงที่
9. ลำปำ	X.37A	บ้านท่ามะกา	อ.ท่ามะกา	จังหวัดอุบลราชธานี	10.76	489	5.16	33	25	-5.60	น้อย	เพิ่มขึ้น
10. โขกล	X.119A	บ้านท่ามะกา	อ.ท่ามะกา	จังหวัดนครศรีธรรมราช	8.20	219	3.39	8	8	-4.81	น้อย	คงที่

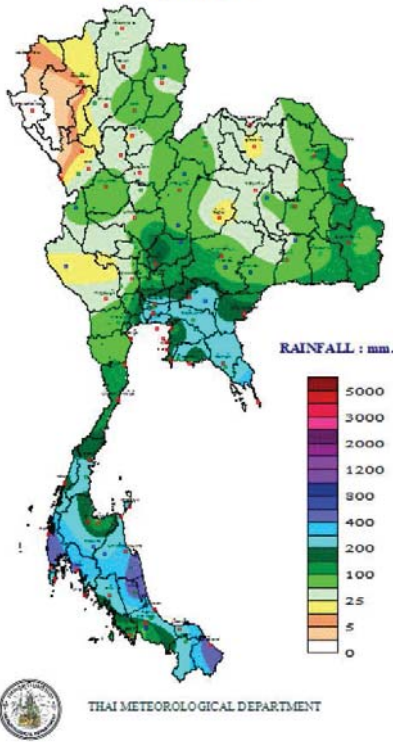
หมายเหตุ: เครื่องหมาย - หมายถึง ไม่ได้มีการรายงาน



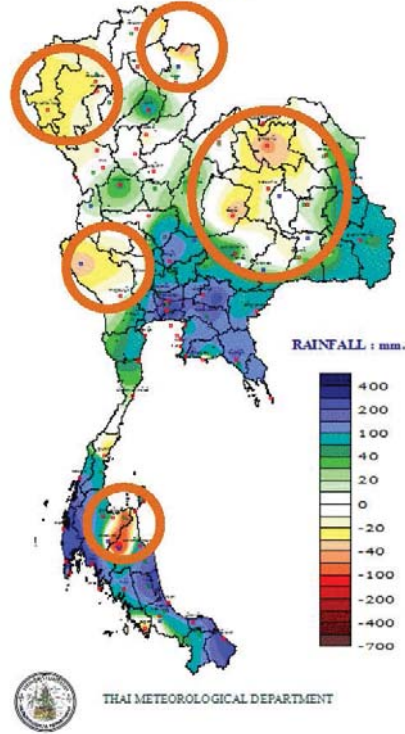
ข้อมูลจากเครื่องวัดคุณภาพน้ำ เป็นข้อมูลเพื่อใช้ในการเฝ้าระวังคุณภาพน้ำต้นสำหรับการผลิตน้ำประปาของกรุงเทพมหานคร
 เกณฑ์ค่าเฉลี่ย : ความเค็ม < 0.25 g/l, ความนำไฟฟ้า < 500 µS/cm, ออกซิเจนในน้ำ > 2 mg/l, กรด-ด่าง ระหว่าง 5-9
 เกณฑ์สำหรับประปา : และ อย.ศสจ.รช ความเค็ม < 1.80 g/l (อ้างอิงค่าคุณภาพน้ำ)
 เกณฑ์สำหรับการเกษตร : ความเค็ม < 2 g/l, ความนำไฟฟ้า < 4,000 µS/cm



TOTAL RAINFALL FROM 1 JANUARY TO 29 มีนาคม 2018

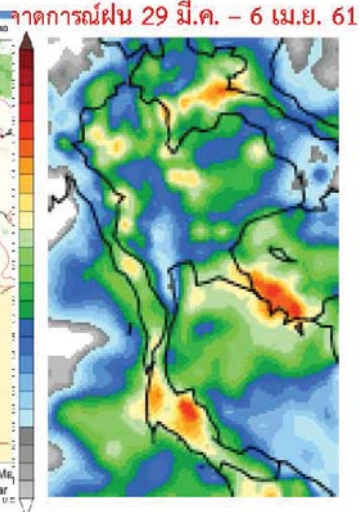
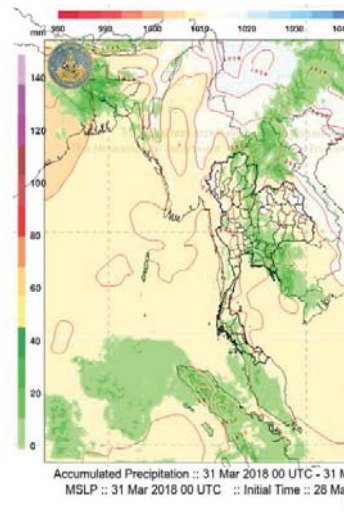
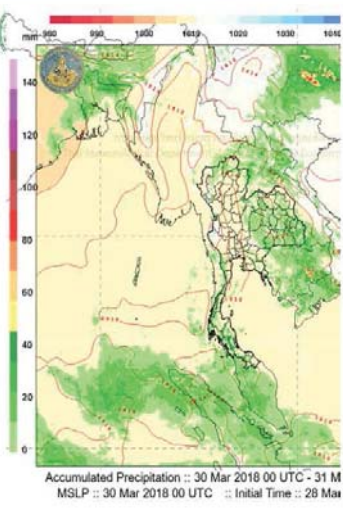


DEPARTURE FROM NORMAL TO 29 มีนาคม



คาดการณ์อากาศและฝน

แผนที่แสดงพื้นที่เสี่ยงภัยจากพายุและลมกระโชกแรง
วันที่ 30 มีนาคม พ.ศ. 2561



วันที่ 30 มี.ค. - 2 เม.ย. ประเทศไทยตอนบน มีพายุฝนฟ้าคะนองและลมกระโชกแรงเกิดขึ้น โดยในวันแรกจะเริ่มจากด้านตะวันออกของภาคเหนือ ภาคตะวันออกเฉียงเหนือ และภาคตะวันออกก่อน ส่วนภาคอื่นๆ จะได้ผลกระทบในวันถัดไป

วันที่ 3 - 5 เม.ย. ประเทศไทยตอนบนมีฝนฟ้าคะนองลดลง เว้นแต่บริเวณภาคเหนือที่ยังคงมีพายุฝนฟ้าคะนอง และลมกระโชกแรงบางพื้นที่

ข้อควรระวัง

วันที่ 30 มี.ค. - 2 เม.ย. ประชาชนบริเวณภาคตะวันออกเฉียงเหนือ ภาคกลาง และภาคตะวันออก ควรระมัดระวังอันตรายจากพายุฝนฟ้าคะนองที่จะเกิดขึ้น

วันที่ 3 - 5 เม.ย. ประชาชนบริเวณภาคเหนือบริเวณภาคเหนือ ควรระมัดระวังอันตรายจากพายุฝนฟ้าคะนองที่จะเกิดขึ้น

ปริมาณฝนสะสมปี

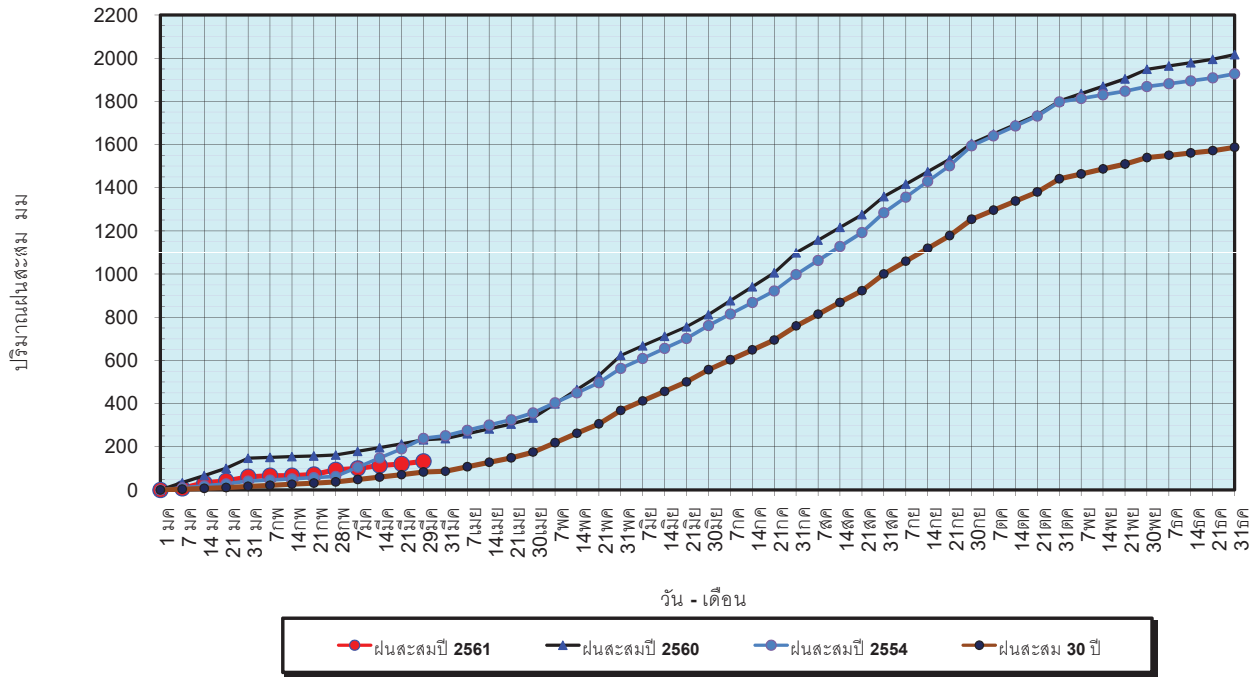
พ.ศ. ๒๕๖๐ และ ๒๕๖๑

เทียบค่าเฉลี่ย ๓๐ ปี



วันที่ 29 มีนาคม 2561
 ฝน30ปี = 83.71 มม. (สะสมทั้งปี = 1,587.70 มม.)
 ปี60 = 232.72 มม. (สะสมทั้งปี = 2,016.75 มม.)
 ปี61 = 132.30 มม.
 เปรียบเทียบกับ ปี 60 **มีค่าน้อยกว่า** -100.42 มม.
 เปรียบเทียบกับฝนเฉลี่ย 30 ปี **มีค่ามากกว่า** 48.59 มม.

ปริมาณฝนสะสมปี 2554-2560-2561 เทียบกับค่าเฉลี่ย 30 ปี



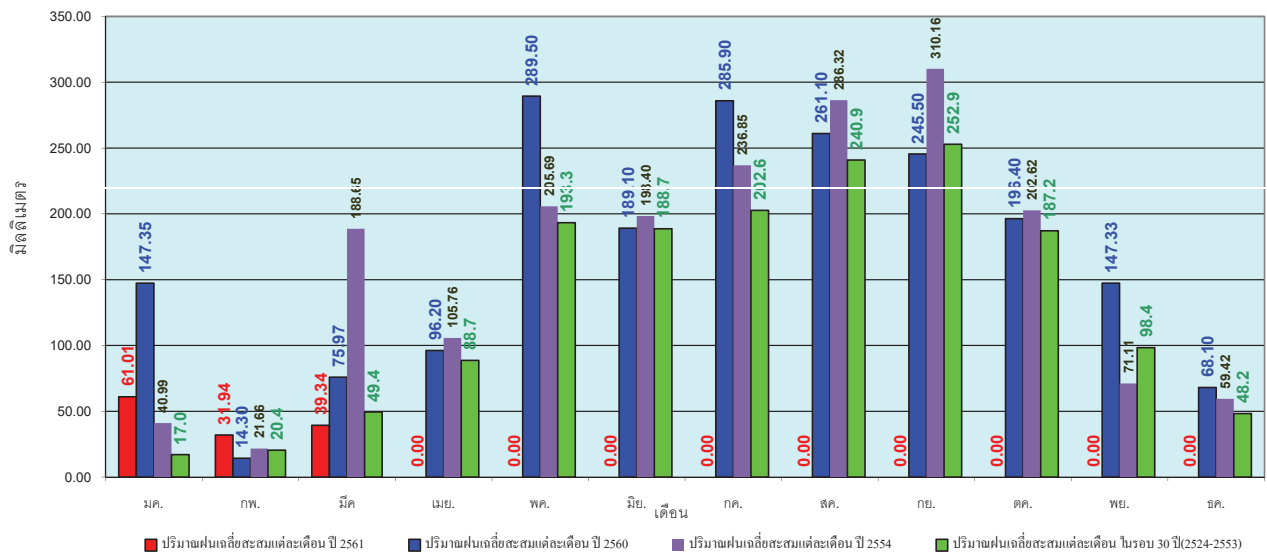
ข้อมูลจากกรมอุตุนิยมวิทยาจำนวน 122
 สถานีข้อมูลปริมาณฝนสะสมถึง วันที่
 29 มีนาคม 2561



ศูนย์เมขลา ศูนย์ป้องกันวิกฤตน้ำ กรมทรัพยากรน้ำ

วันที่ 29 มีนาคม 2561
 ฝน30ปี = 83.71 มม. (สะสมทั้งปี = 1,587.50 มม.)
 ปี60 = 232.72 มม. (สะสมทั้งปี = 2,016.75 มม.)
 ปี61 = 132.30 มม.
 เปรียบเทียบกับ ปี 60 **มีค่าน้อยกว่า** -100.42 มม.
 เปรียบเทียบกับฝนเฉลี่ย 30 ปี **มีค่ามากกว่า** 48.59 มม.

ปริมาณฝนเฉลี่ยรายเดือนของประเทศ



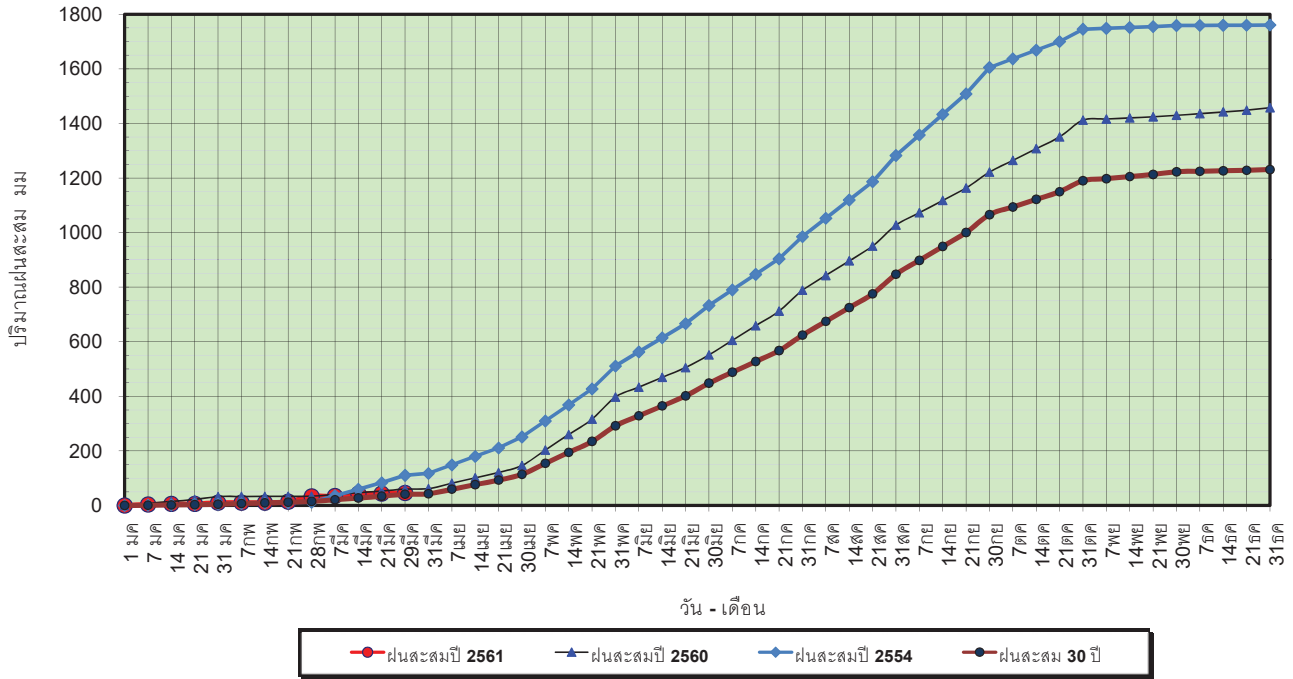
ข้อมูลจากกรมอุตุนิยมวิทยาจำนวน 122
 สถานีข้อมูลปริมาณฝนสะสมถึง วันที่
 29 มีนาคม 2561



ศูนย์เมขลา ศูนย์ป้องกันวิกฤตน้ำ กรมทรัพยากรน้ำ

วันที่ 29 มีนาคม 2561
 ฝน30ปี = 41.29 มม. (สะสมทั้งปี = 1,230.90 มม.)
 ปี60 = 59.81 มม. (สะสมทั้งปี = 1,457.30 มม.)
 ปี61 = 45.79 มม.
 เปรียบเทียบกับ ปี 60 **มีค่าน้อยกว่า** -14.02 มม.
 เปรียบเทียบกับฝนเฉลี่ย 30 ปี **มีค่ามากกว่า** 4.50 มม.

ปริมาณฝนสะสมภาคเหนือ



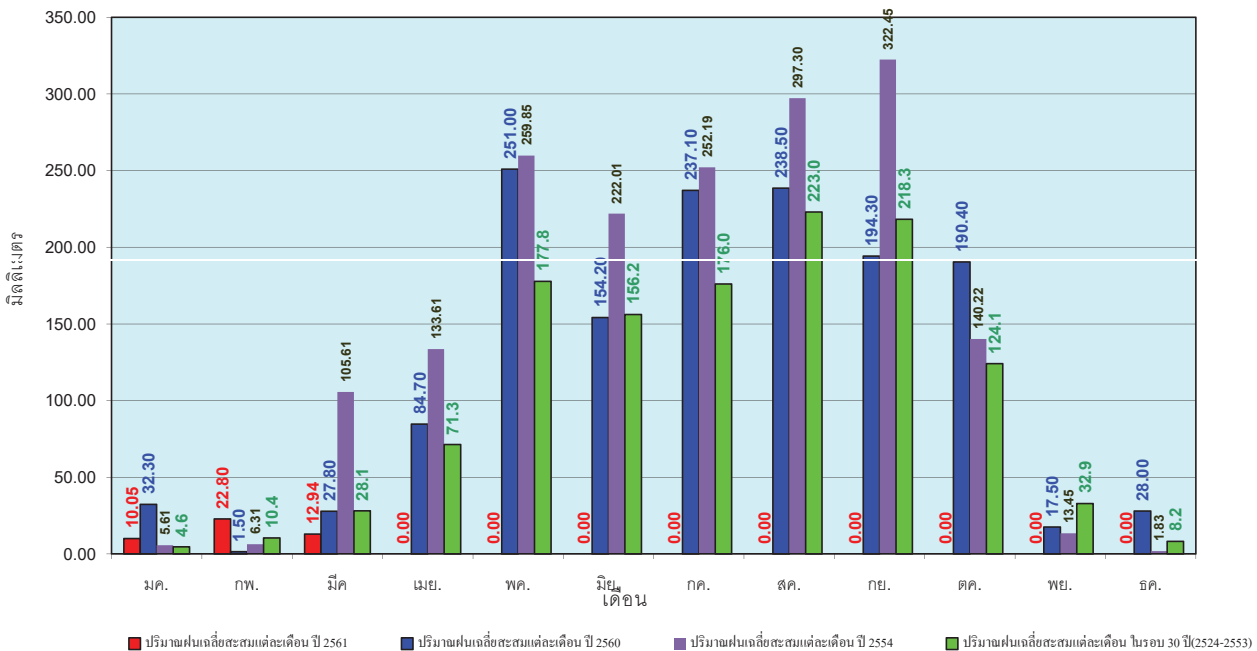
ข้อมูลจากกรมอุตุนิยมวิทยาจำนวน 32
 สถานีข้อมูลปริมาณฝนสะสมถึง วันที่
 29 มีนาคม 2561



ศูนย์เมฆขลา ศูนย์ป้องกันวิกฤตน้ำ กรมทรัพยากรน้ำ

วันที่ 29 มีนาคม 2561
 ฝน30ปี = 41.29 มม. (สะสมทั้งปี = 1,230.90 มม.)
 ปี60 = 59.81 มม. (สะสมทั้งปี = 1,457.30 มม.)
 ปี61 = 45.79 มม.
 เปรียบเทียบกับ ปี 60 **มีค่าน้อยกว่า** -14.02 มม.
 เปรียบเทียบกับฝนเฉลี่ย 30 ปี **มีค่ามากกว่า** 4.50 มม.

ปริมาณฝนเฉลี่ยสะสมรายเดือน ภาคเหนือ



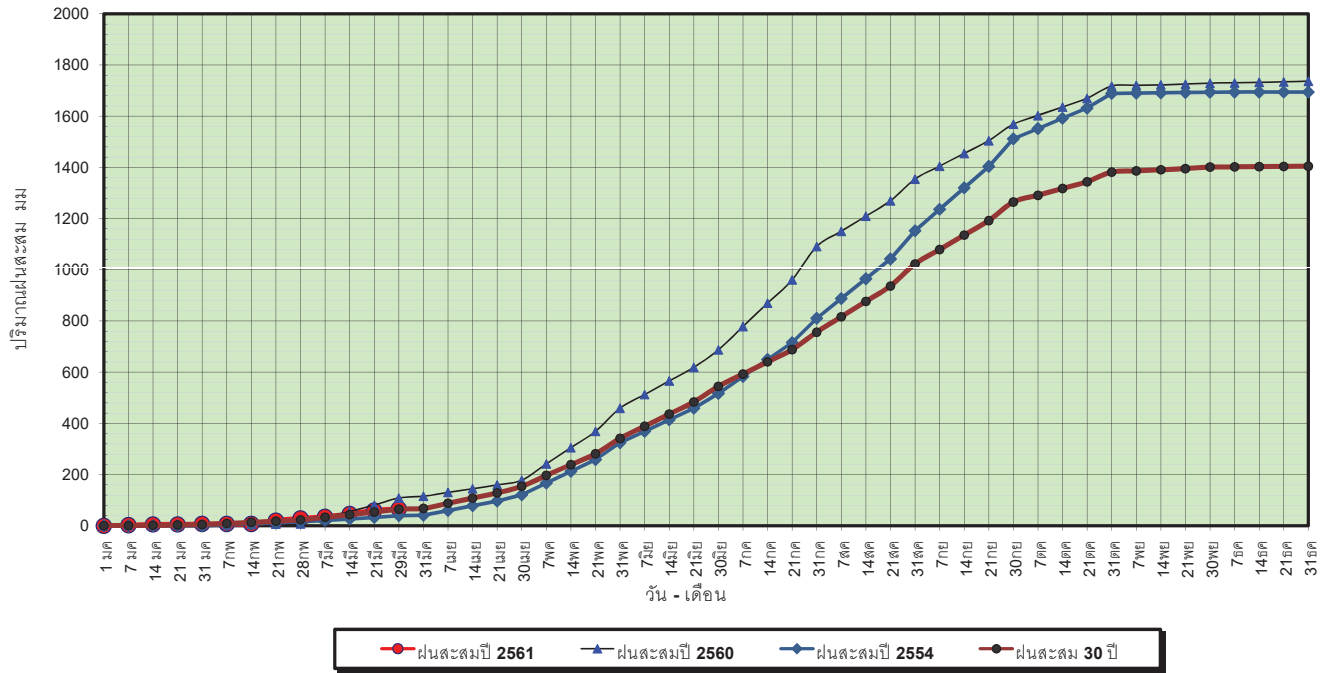
ข้อมูลจากกรมอุตุนิยมวิทยาจำนวน 32
 สถานีข้อมูลปริมาณฝนสะสมถึง วันที่
 29 มีนาคม 2561



ศูนย์เมฆขลา ศูนย์ป้องกันวิกฤตน้ำ กรมทรัพยากรน้ำ

วันที่ 29 มีนาคม 2561
 ฝน30ปี = 65.12 มม. (สะสมทั้งปี = 1,404.50 มม.)
 ปี60 = 108.53 มม. (สะสมทั้งปี = 1,736.60 มม.)
 ปี61 = 65.71 มม.
 เปรียบเทียบกับ ปี 60 **มีค่าน้อยกว่า** -42.81 มม.
 เปรียบเทียบกับฝนเฉลี่ย 30 ปี **มีค่ามากกว่า** 0.60 มม.

ปริมาณฝนสะสมภาคตะวันออกเฉียงเหนือ



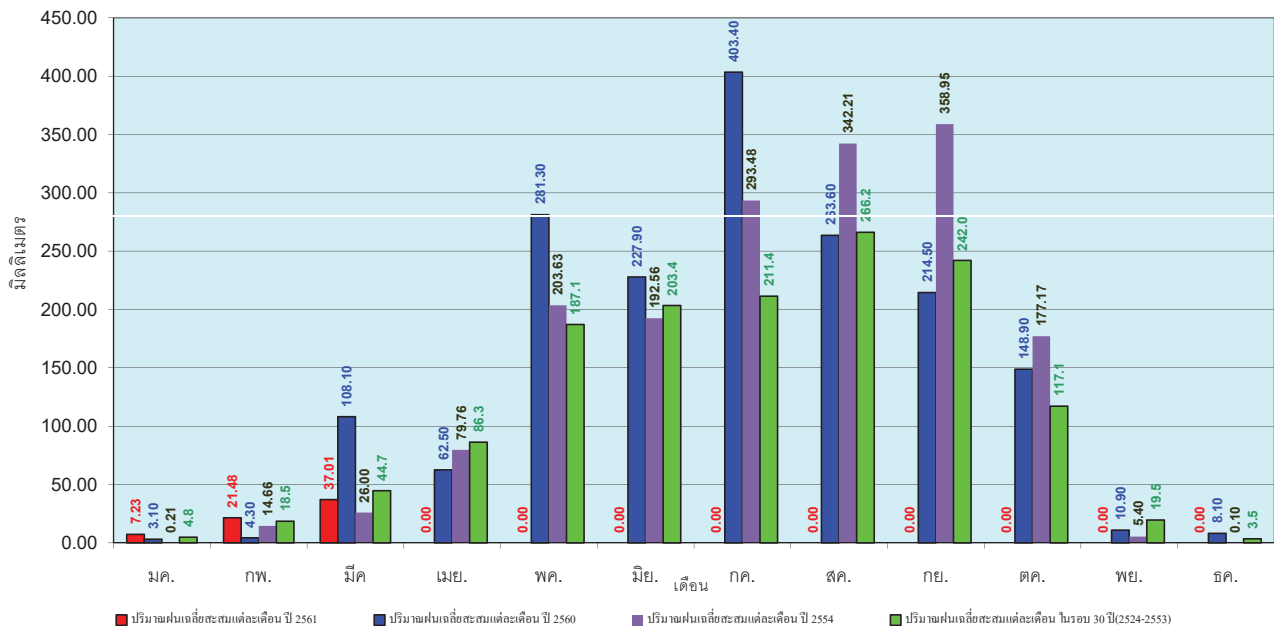
ข้อมูลจากกรมอุตุนิยมวิทยาจำนวน 28
 สถานีข้อมูลปริมาณฝนสะสมถึง วันที่
 29 มีนาคม 2561



ศูนย์เมขลา ศูนย์ป้องกันวิกฤตการณ์ฯ กรมทรัพยากรน้ำ

วันที่ 29 มีนาคม 2561
 ฝน30ปี = 65.12 มม. (สะสมทั้งปี = 1,404.50 มม.)
 ปี60 = 108.53 มม. (สะสมทั้งปี = 1,736.60 มม.)
 ปี61 = 65.71 มม.
 เปรียบเทียบกับ ปี 60 **มีค่าน้อยกว่า** -42.81 มม.
 เปรียบเทียบกับฝนเฉลี่ย 30 ปี **มีค่ามากกว่า** 0.60 มม.

ปริมาณฝนเฉลี่ยสะสมรายเดือน ภาคตะวันออกเฉียงเหนือ



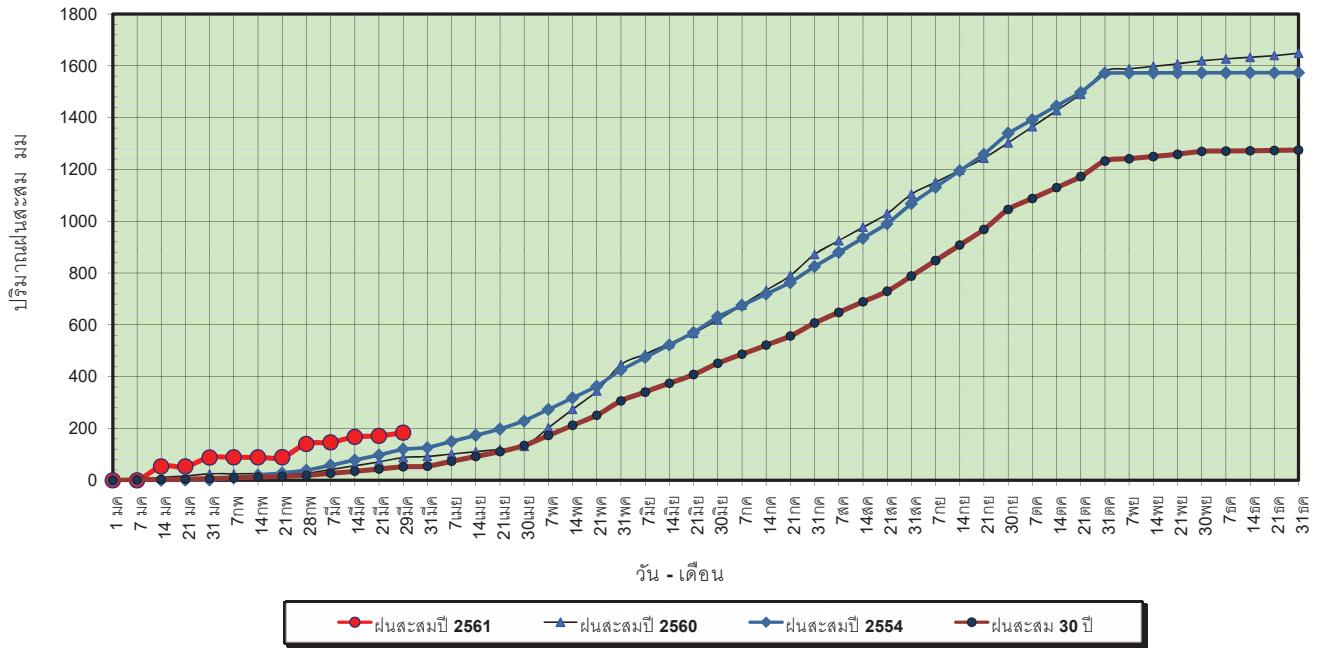
ข้อมูลจากกรมอุตุนิยมวิทยาจำนวน 28
 สถานีข้อมูลปริมาณฝนสะสมถึง วันที่
 29 มีนาคม 2561



ศูนย์เมขลา ศูนย์ป้องกันวิกฤตการณ์ฯ กรมทรัพยากรน้ำ

วันที่ 29 มีนาคม 2561
 ฝน30ปี = 52.68 มม. (สะสมทั้งปี = 1,275.20 มม.)
 ปี60 = 87.81 มม. (สะสมทั้งปี = 1,649.10 มม.)
 ปี61 = 183.70 มม.
 เปรียบเทียบกับ ปี 60 มีค่ามากกว่า 95.89 มม.
 เปรียบเทียบกับฝนเฉลี่ย 30 ปี มีค่ามากกว่า 131.02 มม.

ปริมาณฝนสะสมภาคกลาง



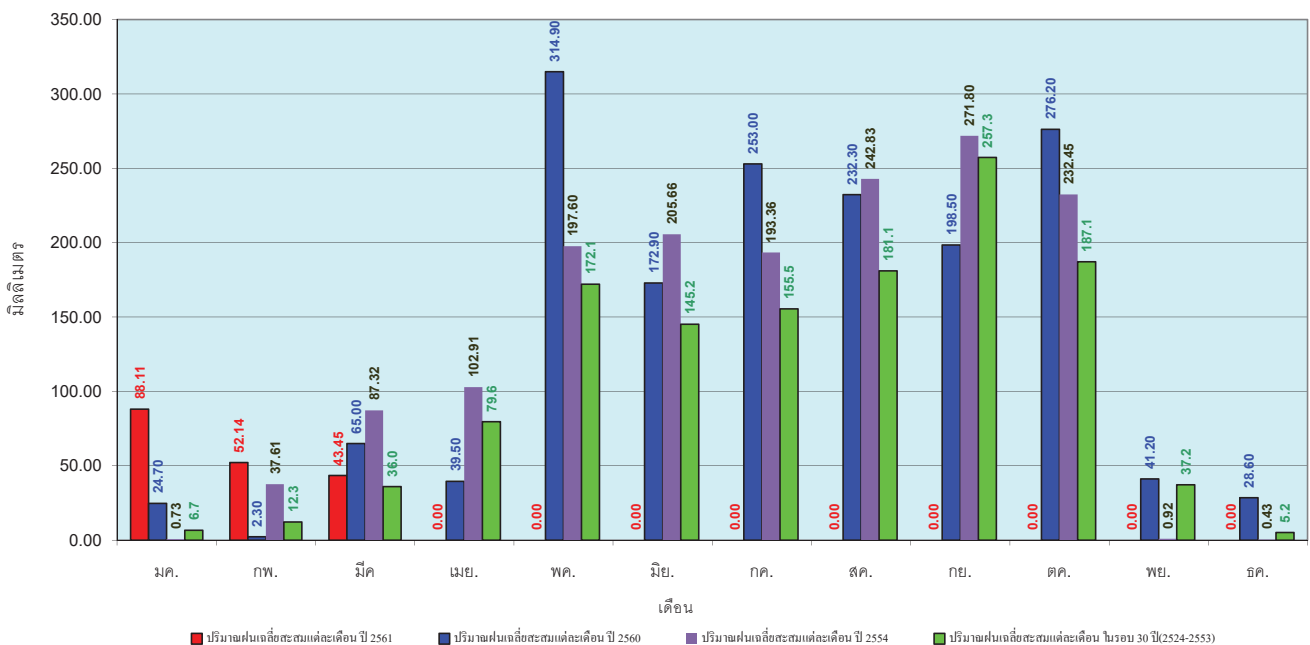
ข้อมูลจากกรมอุตุนิยมวิทยาจำนวน 13
 สถานีข้อมูลปริมาณฝนสะสมถึง วันที่
 29 มีนาคม 2561



ศูนย์เมฆขลา ศูนย์ป้องกันวิกฤตน้ำ กรมทรัพยากรน้ำ

วันที่ 29 มีนาคม 2561
 ฝน30ปี = 52.68 มม. (สะสมทั้งปี = 1,275.20 มม.)
 ปี60 = 87.81 มม. (สะสมทั้งปี = 1,649.10 มม.)
 ปี61 = 183.70 มม.
 เปรียบเทียบกับ ปี 60 มีค่ามากกว่า 95.89 มม.
 เปรียบเทียบกับฝนเฉลี่ย 30 ปี มีค่ามากกว่า 131.02 มม.

ปริมาณฝนเฉลี่ยสะสมรายเดือน ภาคกลาง



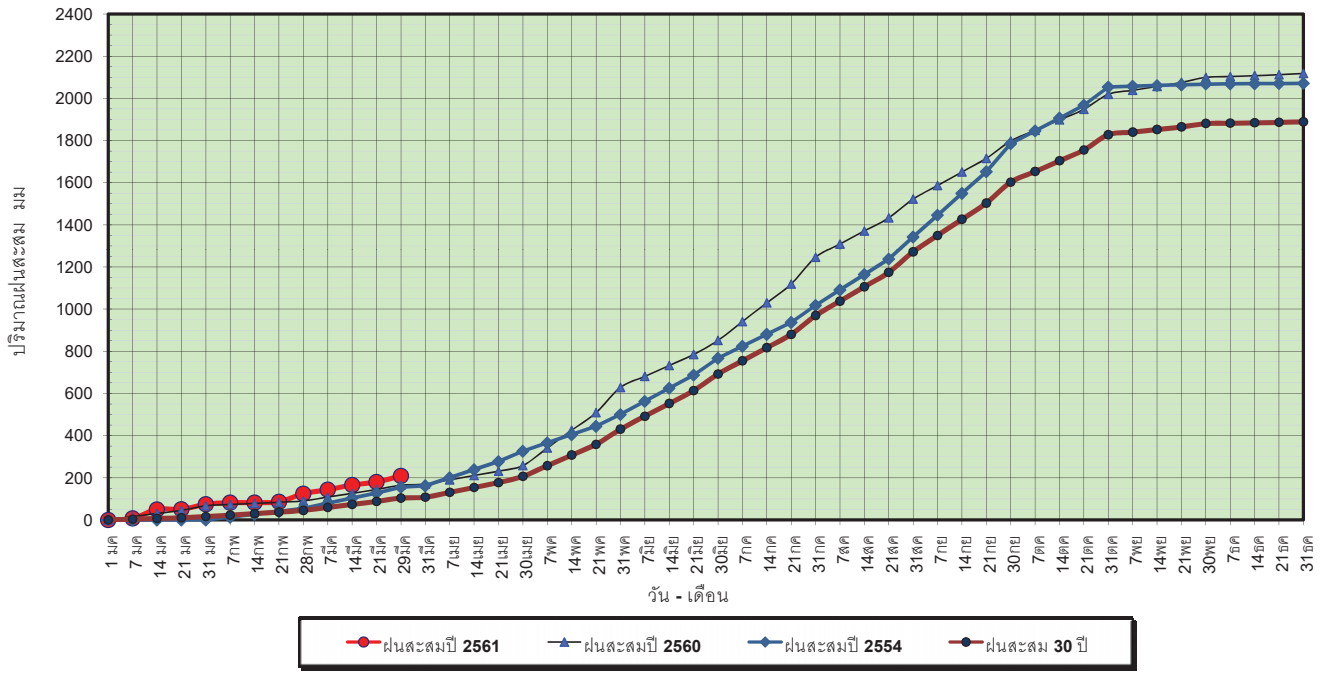
ข้อมูลจากกรมอุตุนิยมวิทยาจำนวน 13
 สถานีข้อมูลปริมาณฝนสะสมถึง วันที่
 29 มีนาคม 2561



ศูนย์เมฆขลา ศูนย์ป้องกันวิกฤตน้ำ กรมทรัพยากรน้ำ

วันที่ 29 มีนาคม 2561
 ฝน30ปี = 103.97 มม. (สะสมทั้งปี = 1,888.80 มม.)
 ปี60 = 164.56 มม. (สะสมทั้งปี = 2,118.10 มม.)
 ปี61 = 209.13 มม.
 เปรียบเทียบกับ ปี 60 มีค่ามากกว่า 44.56 มม.
 เปรียบเทียบกับฝนเฉลี่ย 30 ปี มีค่ามากกว่า 105.16 มม.

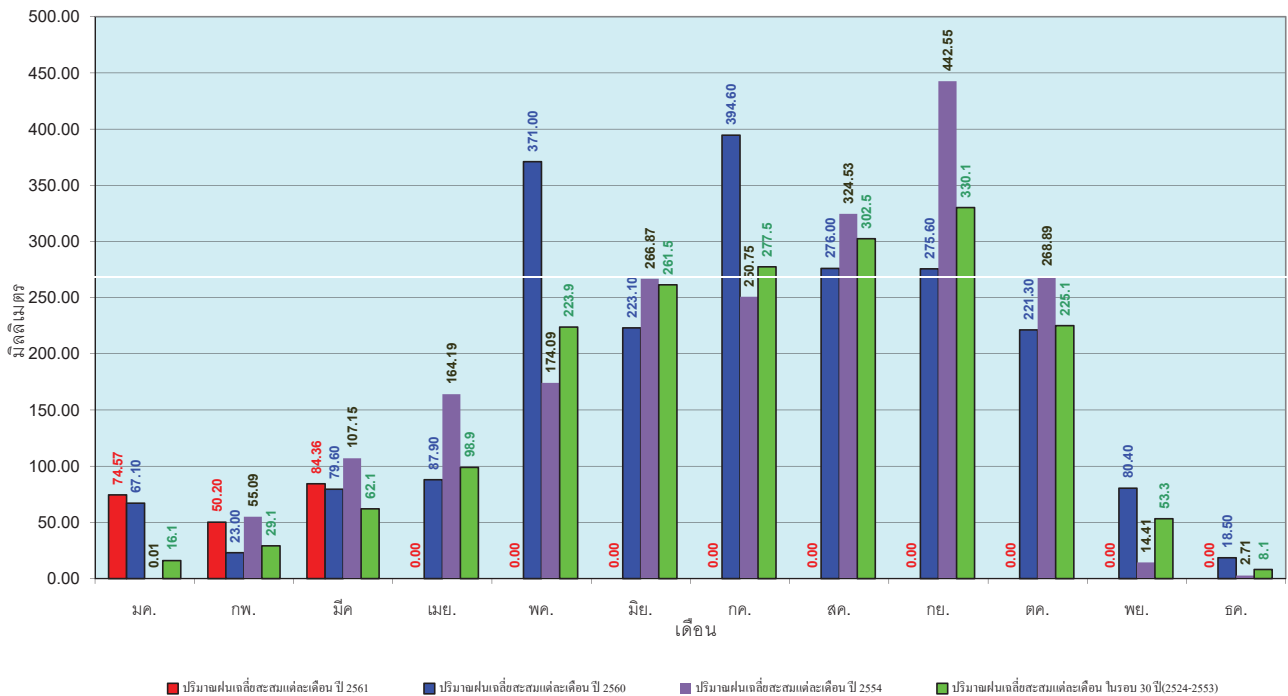
ปริมาณฝนสะสมภาคตะวันออกเฉียงเหนือ



ข้อมูลจากกรมอุตุนิยมวิทยาจำนวน 15 สถานีข้อมูลปริมาณฝนสะสมถึง วันที่ 29 มีนาคม 2561

วันที่ 29 มีนาคม 2561
 ฝน30ปี = 103.97 มม. (สะสมทั้งปี = 1,888.80 มม.)
 ปี60 = 164.56 มม. (สะสมทั้งปี = 2,118.10 มม.)
 ปี61 = 209.13 มม.
 เปรียบเทียบกับ ปี 60 มีค่ามากกว่า 44.56 มม.
 เปรียบเทียบกับฝนเฉลี่ย 30 ปี มีค่ามากกว่า 105.16 มม.

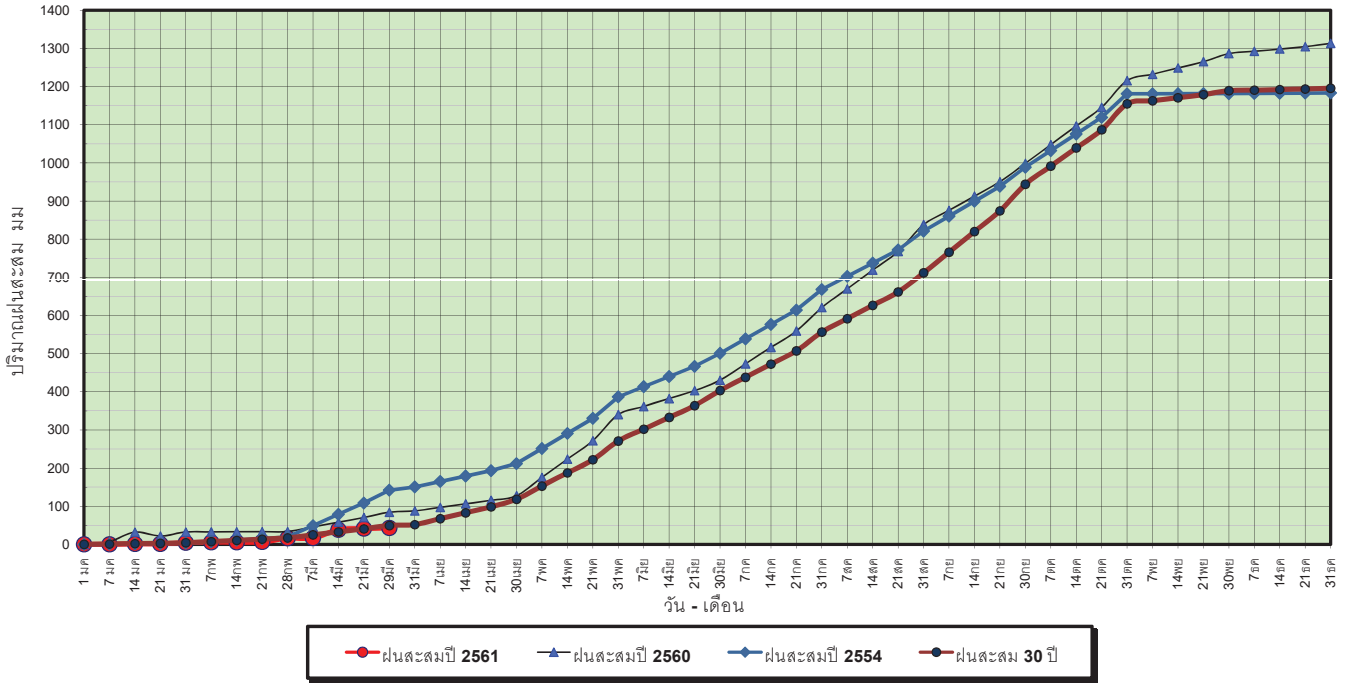
ปริมาณฝนเฉลี่ยสะสมรายเดือน ภาคตะวันออกเฉียงเหนือ



ข้อมูลจากกรมอุตุนิยมวิทยาจำนวน 15 สถานีข้อมูลปริมาณฝนสะสมถึง วันที่ 29 มีนาคม 2561

วันที่ 29 มีนาคม 2561
 ฝน30ปี = 49.54 มม. (สะสมทั้งปี = 1,195.72 มม.)
 ปี60 = 84.43 มม. (สะสมทั้งปี = 1,313.32 มม.)
 ปี61 = 43.08 มม.
 เปรียบเทียบกับ ปี 60 **มีค่าน้อยกว่า** -41.35 มม.
 เปรียบเทียบกับฝนเฉลี่ย 30 ปี **มีค่าน้อยกว่า** -6.46 มม.

ปริมาณฝนสะสมภาคตะวันตก



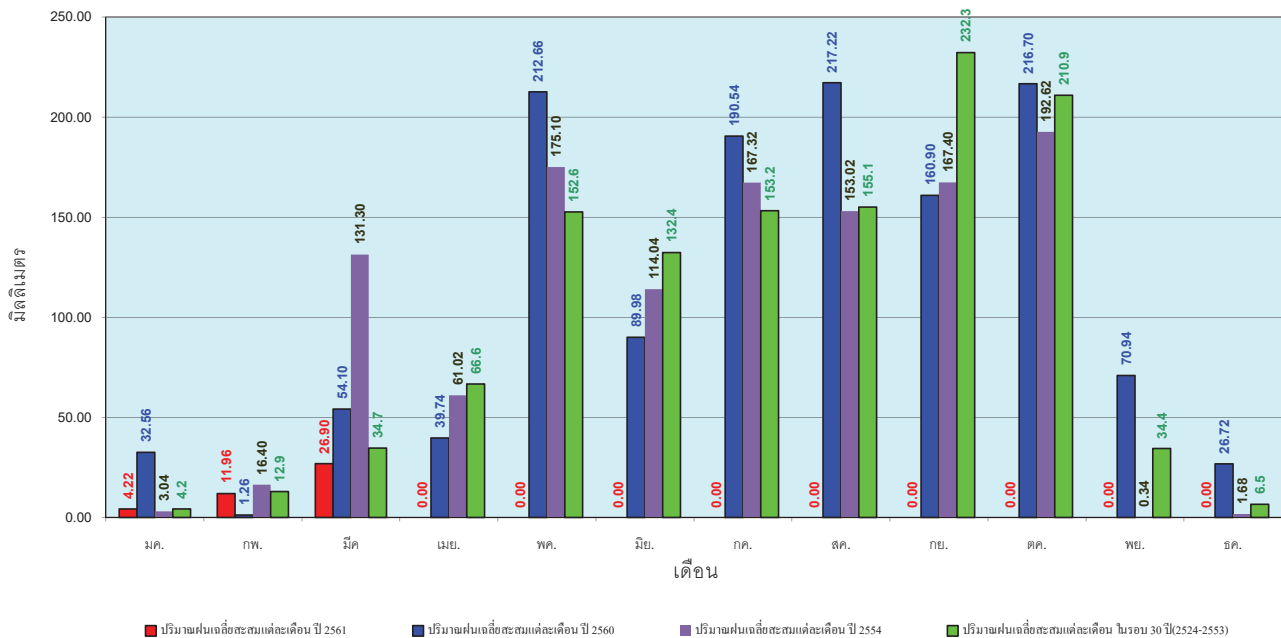
ข้อมูลจากกรมอุตุนิยมวิทยาจำนวน 5
 สถานีข้อมูลปริมาณฝนสะสมถึง วันที่
 29 มีนาคม 2561



ศูนย์เมฆขลา ศูนย์ป้องกันวิกฤตน้ำ กรมทรัพยากรน้ำ

วันที่ 29 มีนาคม 2561
 ฝน30ปี = 49.54 มม. (สะสมทั้งปี = 1,195.72 มม.)
 ปี60 = 84.43 มม. (สะสมทั้งปี = 1,313.32 มม.)
 ปี61 = 43.08 มม.
 เปรียบเทียบกับ ปี 60 **มีค่าน้อยกว่า** -41.35 มม.
 เปรียบเทียบกับฝนเฉลี่ย 30 ปี **มีค่าน้อยกว่า** -6.46 มม.

ปริมาณฝนเฉลี่ยสะสมรายเดือน ภาคตะวันตก



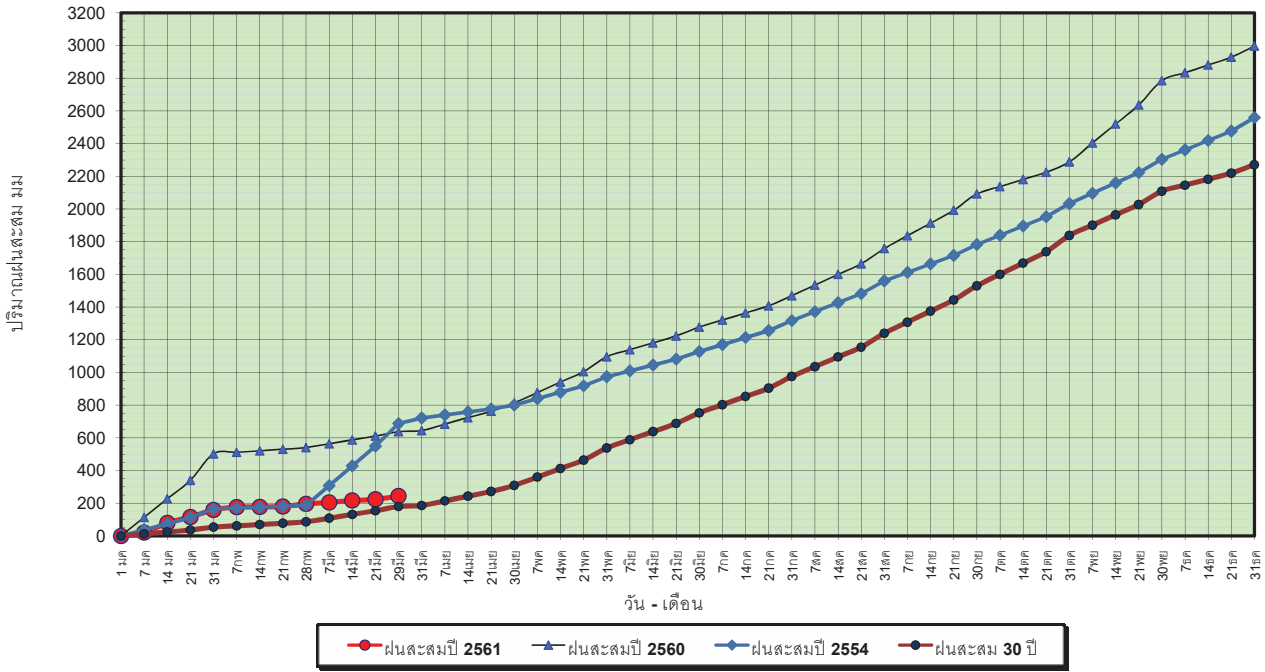
ข้อมูลจากกรมอุตุนิยมวิทยาจำนวน 5
 สถานีข้อมูลปริมาณฝนสะสมถึง วันที่
 29 มีนาคม 2561



ศูนย์เมฆขลา ศูนย์ป้องกันวิกฤตน้ำ กรมทรัพยากรน้ำ

วันที่ 29 มีนาคม 2561
 ฝน30ปี = 179.98 มม. (สะสมทั้งปี = 2,271.55 มม.)
 ปี60 = 637.62 มม. (สะสมทั้งปี = 2,997.15 มม.)
 ปี61 = 244.63 มม.
 เปรียบเทียบกับ ปี 60 **มีค่าน้อยกว่า** -392.99 มม.
 เปรียบเทียบกับฝนเฉลี่ย 30 ปี **มีค่ามากกว่า** 64.65 มม.

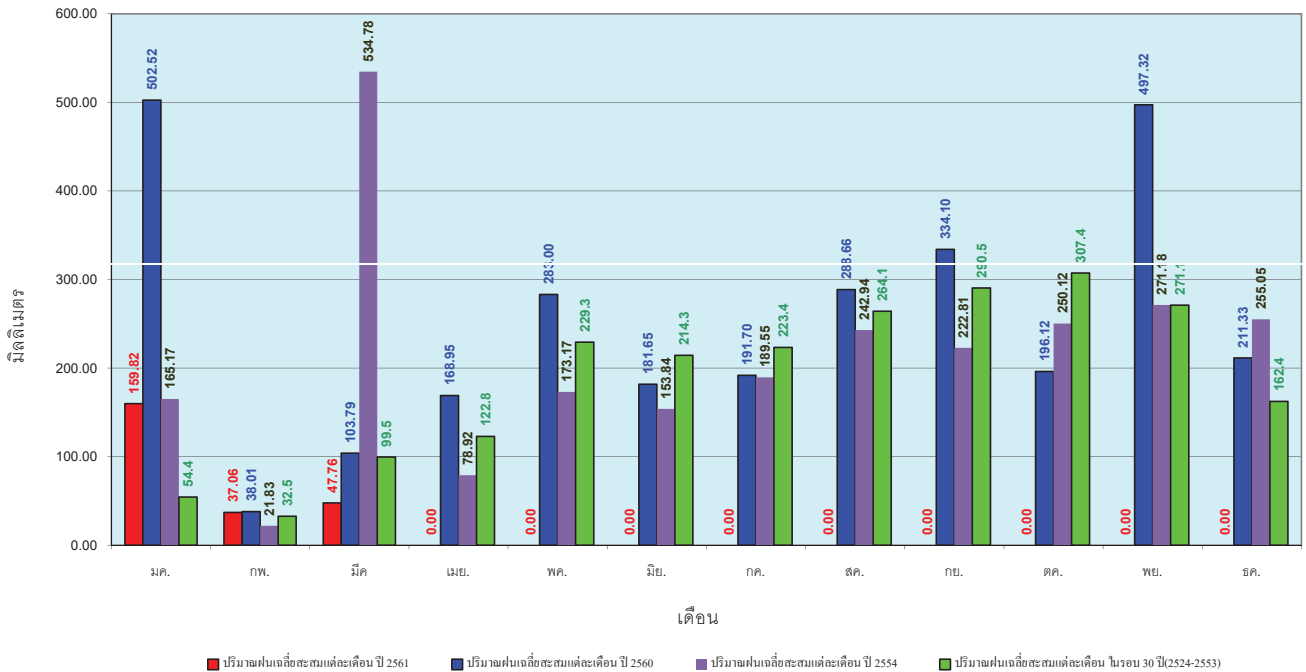
ปริมาณฝนสะสมภาคใต้



ข้อมูลจากกรมอุตุนิยมวิทยาจำนวน 29
 สถานีข้อมูลปริมาณฝนสะสมถึง วันที่
 29 มีนาคม 2561

วันที่ 29 มีนาคม 2561
 ฝน30ปี = 179.98 มม. (สะสมทั้งปี = 2,271.55 มม.)
 ปี60 = 637.62 มม. (สะสมทั้งปี = 2,997.15 มม.)
 ปี61 = 244.63 มม.
 เปรียบเทียบกับ ปี 60 **มีค่าน้อยกว่า** -392.99 มม.
 เปรียบเทียบกับฝนเฉลี่ย 30 ปี **มีค่ามากกว่า** 64.65 มม.

ปริมาณฝนเฉลี่ยสะสมรายเดือน ภาคใต้



ข้อมูลจากกรมอุตุนิยมวิทยาจำนวน 29
 สถานีข้อมูลปริมาณฝนสะสมถึง วันที่
 29 มีนาคม 2561

สถานการณ์น้ำในอ่างเก็บน้ำ
ขนาดใหญ่ และขนาดกลาง





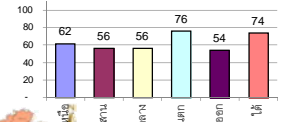
รายงานสรุปสภาพน้ำในอ่างเก็บน้ำขนาดใหญ่และขนาดกลาง

รายงานสถานการณ์ ณ วันที่ 30 มีนาคม 2561

ปริมาณน้ำในอ่างที่ใช้การได้ในสัปดาห์นี้ + มากกว่า / - น้อยกว่า สัปดาห์ก่อน **753.06** ล้าน ลบ.ม.

สรุปสถานการณ์ปริมาณน้ำในอ่างเก็บน้ำที่ใช้ในทุกกิจกรรมทั่วประเทศ มากกว่าปริมาณน้ำที่เหลือเข้าอ่าง เมื่อเทียบกับสัปดาห์ก่อนที่ผ่านมา ควรใช้น้ำอย่างระมัดระวัง

% ปริมาณน้ำรวมแต่ละภาคปัจจุบัน



เปรียบเทียบปริมาณน้ำรวม
ของประเทศไทย
ใน ปี 61 และ ปี 60

วันที่ 30 มีนาคม 2561 เท่ากับ

47,963 ล้าน ลบ.ม. หรือ เท่ากับ

69%

วันที่ 30 มีนาคม 2560 เท่ากับ

41,478 ล้าน ลบ.ม. หรือ เท่ากับ

58%

ภาค	สถานการณ์ปริมาณน้ำในอ่าง				ปริมาณน้ำเปลี่ยนแปลง (ล้าน ม.³)	สถานะ
	ล่อง (แห่ง)	คงที่ (แห่ง)	เพิ่มขึ้น (แห่ง)	รวม (แห่ง)		
ภาคเหนือ	7	-	-	7	-302.00	ปริมาณน้ำในอ่างเก็บน้ำลดลง
ภาคตะวันออกเฉียงเหนือ	12	-	-	12	-155.00	ปริมาณน้ำในอ่างเก็บน้ำลดลง
ภาคกลาง	3	-	-	3	-36.00	ปริมาณน้ำในอ่างเก็บน้ำลดลง
ภาคตะวันตก	2	-	-	2	-189.00	ปริมาณน้ำในอ่างเก็บน้ำลดลง
ภาคตะวันออก	9	1	-	10	-23.06	ปริมาณน้ำในอ่างเก็บน้ำลดลง
ภาคใต้	4	-	-	4	-48.00	ปริมาณน้ำในอ่างเก็บน้ำลดลง
รวมทั้งประเทศ	37	1	-	38	-753.06	ปริมาณน้ำในอ่างเก็บน้ำลดลง

สรุปสถานการณ์ปริมาณน้ำในอ่างฯ

คงที่	1	อ่าง
ลดลง	37	อ่าง
เพิ่มขึ้น	-	อ่าง

ภาค อ่างเก็บน้ำ เชื่อม	ความจุ ที่ รอก. (ล้าน ม.³)	ปริมาณน้ำ ที่ใช้งานได้ (ล้าน ม.³)	ใช้การ ได้จริง (ล้าน ม.³)	ปริมาณน้ำรวม วันที่ 30 มีนาคม 2560		ปัจจุบัน วันที่ 30 มีนาคม 2561				สัปดาห์ก่อน วันที่ 24 มีนาคม 2561				ปริมาณน้ำ + เพิ่มขึ้น - ลดลง (ล้าน ม.³)	สถานการณ์ ในอ่าง	
				%	%	ปริมาณน้ำรวม		ปริมาณน้ำใช้การได้จริง		ปริมาณน้ำรวม		ปริมาณน้ำใช้การได้จริง				
						ปริมาณน้ำ (ล้าน ม.³)	%	ปริมาณน้ำ (ล้าน ม.³)	%	ปริมาณน้ำ (ล้าน ม.³)	%	ปริมาณน้ำ (ล้าน ม.³)	%			
ภาคเหนือ (7)																
1	ภูมิพล (2)	13,462	3,800	9,662	6,071	45%	8,345	62%	4,545	34%	8,480	63%	4,680	35%	-135.00	ลดลง
2	สิริกิติ์ (2)	9,510	2,850	6,660	5,308	56%	5,990	63%	3,140	33%	6,111	64%	3,261	34%	-121.00	ลดลง
3	แม่งัด	265	12	253	126	48%	200	75%	188	71%	208	78%	196	74%	-8.00	ลดลง
4	แม่งาว	263	14	249	59	22%	86	33%	72	27%	90	34%	76	29%	-4.00	ลดลง
5	กัวลม	106	3	103	61	58%	83	78%	80	75%	85	80%	82	77%	-2.00	ลดลง
6	กัวคอง	170	6	164	128	75%	106	62%	100	59%	111	65%	105	62%	-5.00	ลดลง
7	แควน้อย	939	43	896	414	44%	462	49%	419	45%	489	52%	446	47%	-2.00	ลดลง
	แม่มอก	110	16	94	35	32%	40	36%	24	22%	43	39%	27	25%	-3.00	ลดลง
	รวมภาคเหนือ	34,85%	24,825	6,744	18,081	49%	15,313	62%	8,544	34%	15,617	63%	8,846	36%	-302.00	ลดลง
ภาคตะวันออกเฉียงเหนือ (12)																
8	ห้วยหลวง	136	7	129	68	50%	66	49%	59	43%	70	51%	63	46%	-4.00	ลดลง
9	น้ำจูน	520	45	475	194	37%	297	57%	252	48%	307	59%	262	50%	-10.00	ลดลง
10	น้ำพอง (2)	165	8	157	56	34%	89	54%	81	49%	92	56%	84	51%	-3.00	ลดลง
11	จุฬารัตน (2)	164	37	127	80	49%	114	70%	77	47%	116	71%	79	48%	-2.00	ลดลง
12	อุบลรัตน์ (2)	2,431	581	1,850	1,307	54%	1,254	52%	673	28%	1,312	54%	731	30%	-58.00	ลดลง
13	ลำปาว	1,980	100	1,880	657	33%	1,106	56%	1,006	51%	1,148	58%	1,048	53%	-42.00	ลดลง
14	ลำตะคอง	314	22	292	86	27%	164	52%	142	45%	166	53%	144	46%	-2.00	ลดลง
15	ลำพระเพลิง	155	1	154	67	43%	109	70%	108	70%	113	73%	112	72%	-4.00	ลดลง
16	มูลขม	141	7	134	60	43%	85	60%	78	55%	87	62%	80	57%	-2.00	ลดลง
17	ลำแจะ	275	7	268	91	33%	137	50%	130	47%	139	51%	132	48%	-2.00	ลดลง
18	ลำน้ำรอง	121	3	118	56	46%	66	55%	63	52%	67	55%	64	53%	-1.00	ลดลง
19	สิรินธร (2)	1,966	831	1,135	1,202	61%	1,194	61%	363	18%	1,219	62%	388	20%	-25.00	ลดลง
	รวมภาคตะวันออกเฉียงเหนือ	11.80%	8,369	1,649	6,720	47%	4,681	56%	3,032	36%	4,836	58%	3,187	38%	-155.00	ลดลง
ภาคกลาง (3)																
20	ป่าสักชลสิทธิ์	960	3	957	389	41%	437	46%	434	45%	462	48%	459	48%	-25.00	ลดลง
21	น้ำเสลา	160	17	143	85	53%	89	56%	72	45%	90	56%	73	46%	-1.00	ลดลง
22	กระเสียว	240	40	200	178	74%	238	99%	198	83%	248	103%	208	87%	-10.00	ลดลง
	รวมภาคกลาง	1.92%	1,360	60	1,300	48%	764	56%	704	52%	800	59%	740	54%	-36.00	ลดลง
ภาคตะวันตก (2)																
23	ศรีนครินทร์ (2)	17,745	10,265	7,480	13,009	73%	14,734	83%	4,469	25%	14,805	83%	4,540	26%	-71.00	ลดลง
24	วชิราลงกรณ (2)	8,860	3,012	5,848	4,696	53%	5,533	62%	2,521	28%	5,651	64%	2,639	30%	-118.00	ลดลง
	รวมภาคตะวันตก	37.51%	26,605	13,277	13,328	67%	20,266	76%	6,990	26%	20,456	77%	7,179	27%	-189.00	ลดลง
ภาคตะวันออก (6+4)																
25	ขุนด่าน	224	5.00	219	99	44%	108	48%	103	46%	113	50%	108	48%	-5.00	ลดลง
26	คลองสิียด	420	30.00	390	116	28%	175	42%	145	35%	181	43%	151	36%	-6.00	ลดลง
27	บางพระ (3)	117	12.00	105	74	63%	76	65%	64	55%	77	66%	65	56%	-1.00	ลดลง
28	หนองปลาไหล (3)	164	13.75	150	92	56%	128	78%	114	70%	128	78%	114	70%	-	คงที่
29	ประแสร์ (3)	295	20.00	275	124	42%	204	69%	184	62%	209	71%	189	64%	-5.00	ลดลง
30	มาบประชัน (3)	17	0.72	16	7	45%	10	60%	9	56%	10	61%	9.49	57%	-0.19	ลดลง
31	หนองค้อ (3)	21	1.00	20	11	52%	10	45%	9	40%	10	45%	8.62	40%	-0.09	ลดลง
32	ดอกกราย (3)	79	3.00	76	49	61%	51	64%	48	60%	53	67%	49.91	63%	-2.33	ลดลง
33	คลองใหญ่ (3)	45	3.00	42	22	48%	30	65%	27	59%	30	66%	27.19	60%	-0.46	ลดลง
34	นวมินทร์จินดา	295	19.00	276	159	54%	116	39%	97	33%	119	40%	100.00	34%	-3.00	ลดลง
	รวมภาคตะวันออก	2.37%	1,678	107	1,570	45%	907	54%	799	48%	930	55%	822	49%	-23.06	ลดลง
ภาคใต้ (4)																
35	แก่งกระจาน	710	65	645	321	45%	330	46%	265	37%	340	48%	275	39%	-10.00	ลดลง
36	ปราณบุรี	391	18	373	188	48%	250	64%	232	59%	253	65%	235	60%	-3.00	ลดลง
37	รัชชประภา (2)	5,639	1,352	4,287	4,698	83%	4,114	73%	2,762	49%	4,142	73%	2,790	49%	-28.00	ลดลง
38	บางลา (2)	1,454	276	1,178	1,036	71%	1,339	92%	1,063	73%	1,346	93%	1,070	74%	-7.00	ลดลง
	รวมภาคใต้	11.55%	8,194	1,711	6,483	76%	6,033	74%	4,322	53%	6,081	74%	4,370	53%	-48.00	ลดลง
	รวมทั้งประเทศ	100%(38)	71,031	23,548	47,482	58%	47,963	68%	24,391	34%	48,720	69%	25,144	35%	-753.06	ลดลง

ที่มาข้อมูล : ตารางสรุปสภาพน้ำในอ่างเก็บน้ำขนาดใหญ่ทั่วประเทศ และตารางสรุปสภาพน้ำในอ่างเก็บน้ำภาคตะวันออกเฉียงเหนือ กรมชลประทาน

หมายเหตุ :

- อ่างเก็บน้ำขนาดใหญ่ หมายถึง อ่างเก็บน้ำที่มีความจุตั้งแต่ 100 ล้าน ลบ.ม. ขึ้นไป
- เป็นอ่างเก็บน้ำที่อยู่ในความรับผิดชอบของการไฟฟ้าฝ่ายผลิตแห่งประเทศไทย(10) นอกนั้นอยู่ในความรับผิดชอบของกรมชลประทาน (28)
- เป็นอ่างเก็บน้ำขนาดกลางที่มีความสำคัญต่อการอุตสาหกรรมและการประปา ของลุ่มน้ำชายฝั่งทะเลตะวันออก
- ที่มา : กรมชลประทาน และการไฟฟ้าฝ่ายผลิตแห่งประเทศไทย
- จังหวัดที่มีอ่างเก็บน้ำขนาดใหญ่มีจำนวน 26 จังหวัด ไม่มี 50 จังหวัด

รศ. หมายถึง ระดับเก็บกักของอ่าง



ศูนย์เขื่อนฯ



ศูนย์ป้องกันอุทกภัย กรมทรัพยากรน้ำ

ลำดับของเขื่อนตามความจุ

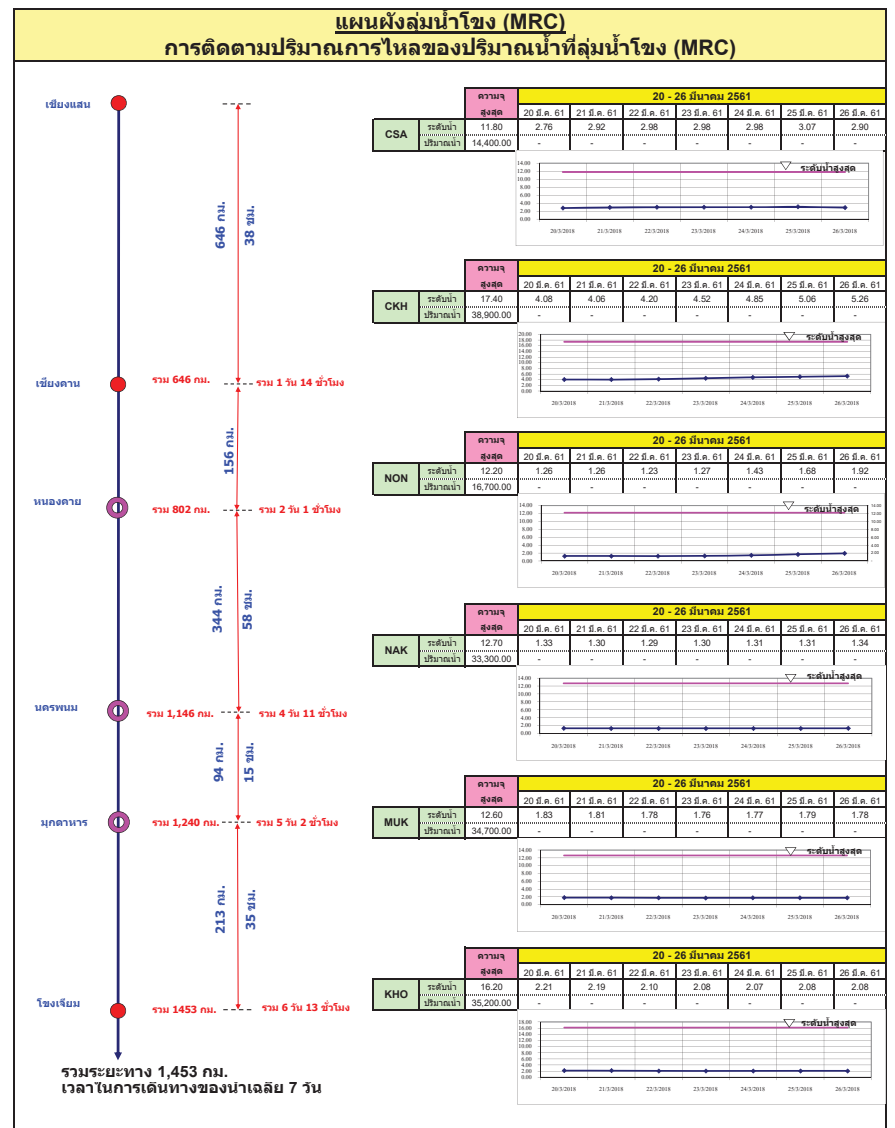
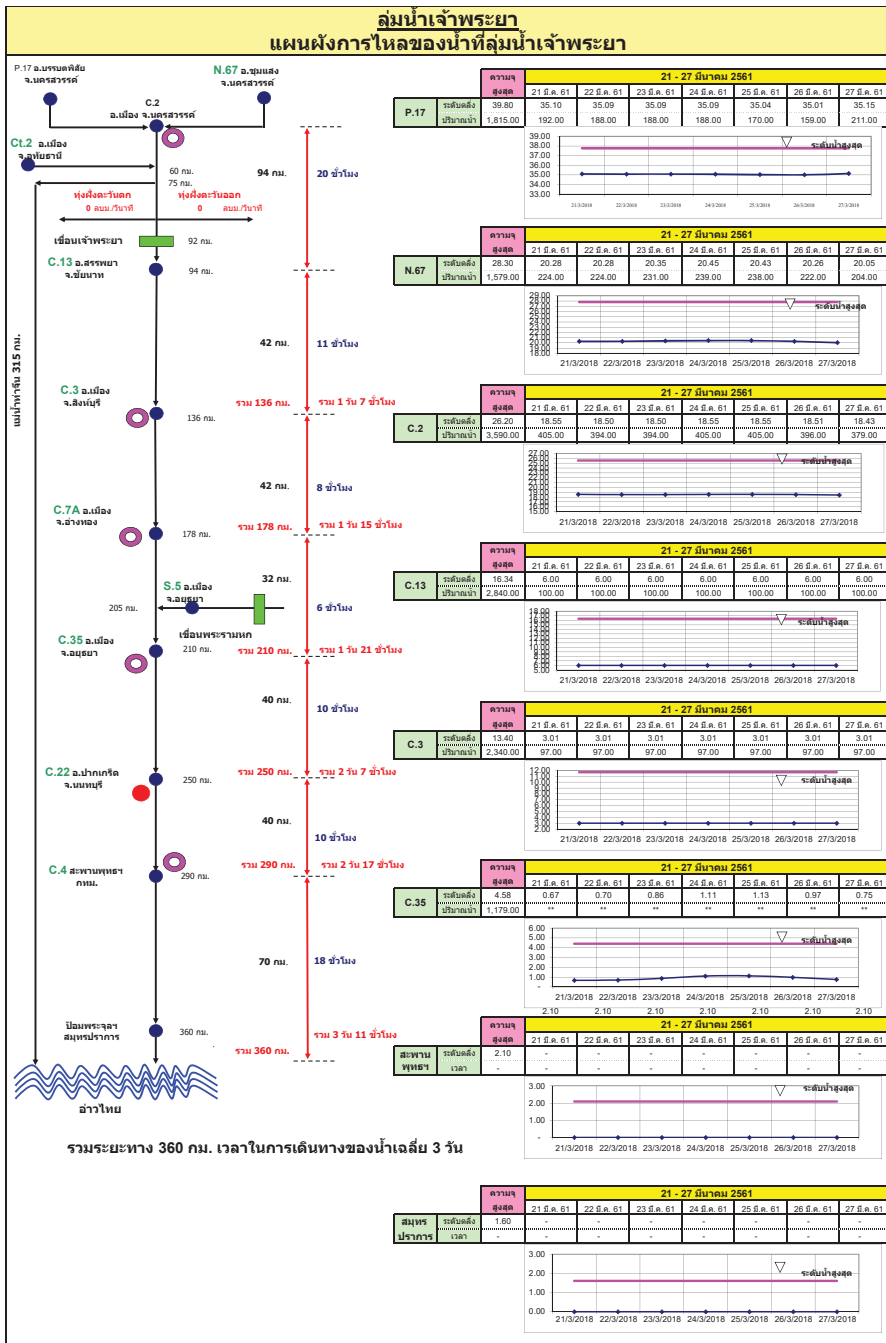
- ศรีนครินทร์ 2.ภูมิพล 3.สิริกิติ์ 4.วชิราลงกรณ 5.รัชชประภา
- อุบลรัตน์ 7.สิรินธร 8.บางลา 9.ลำปาว 10.ป่าสัก

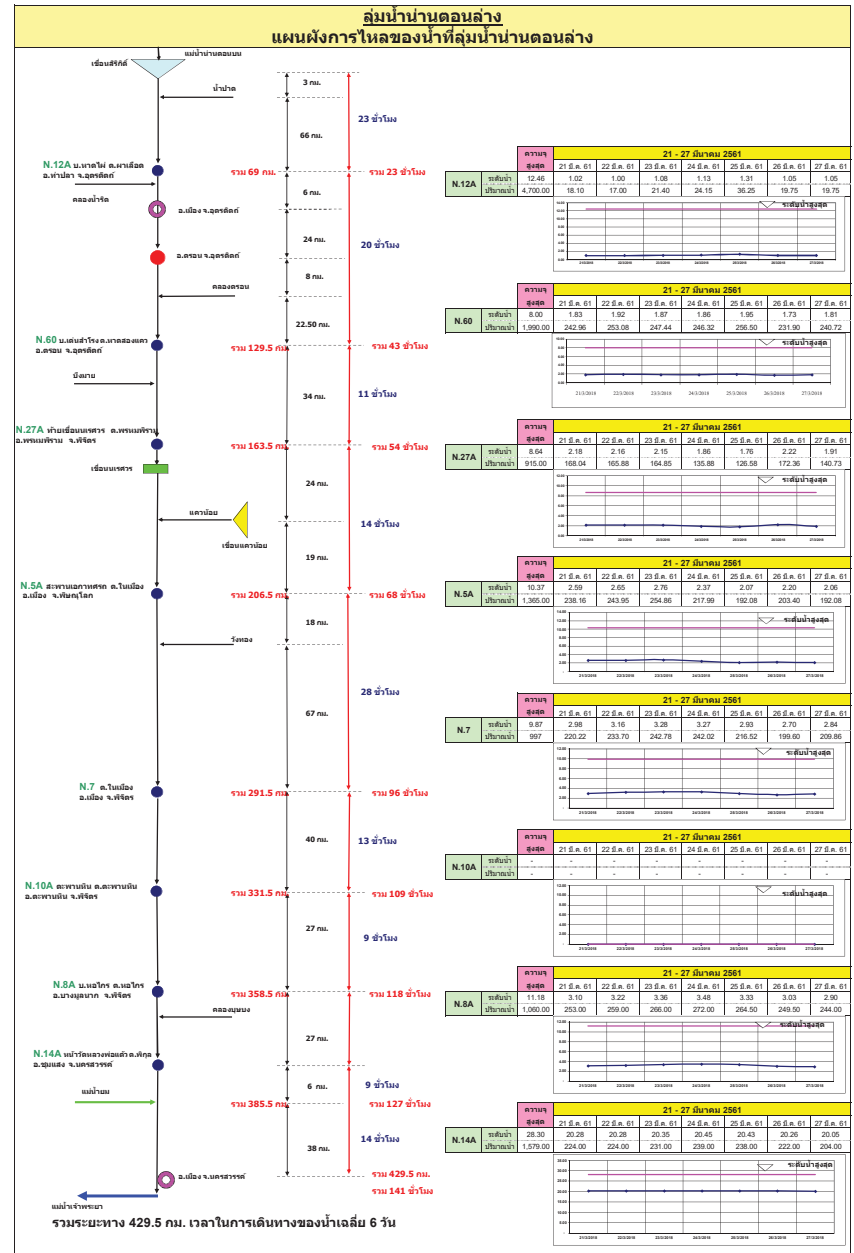
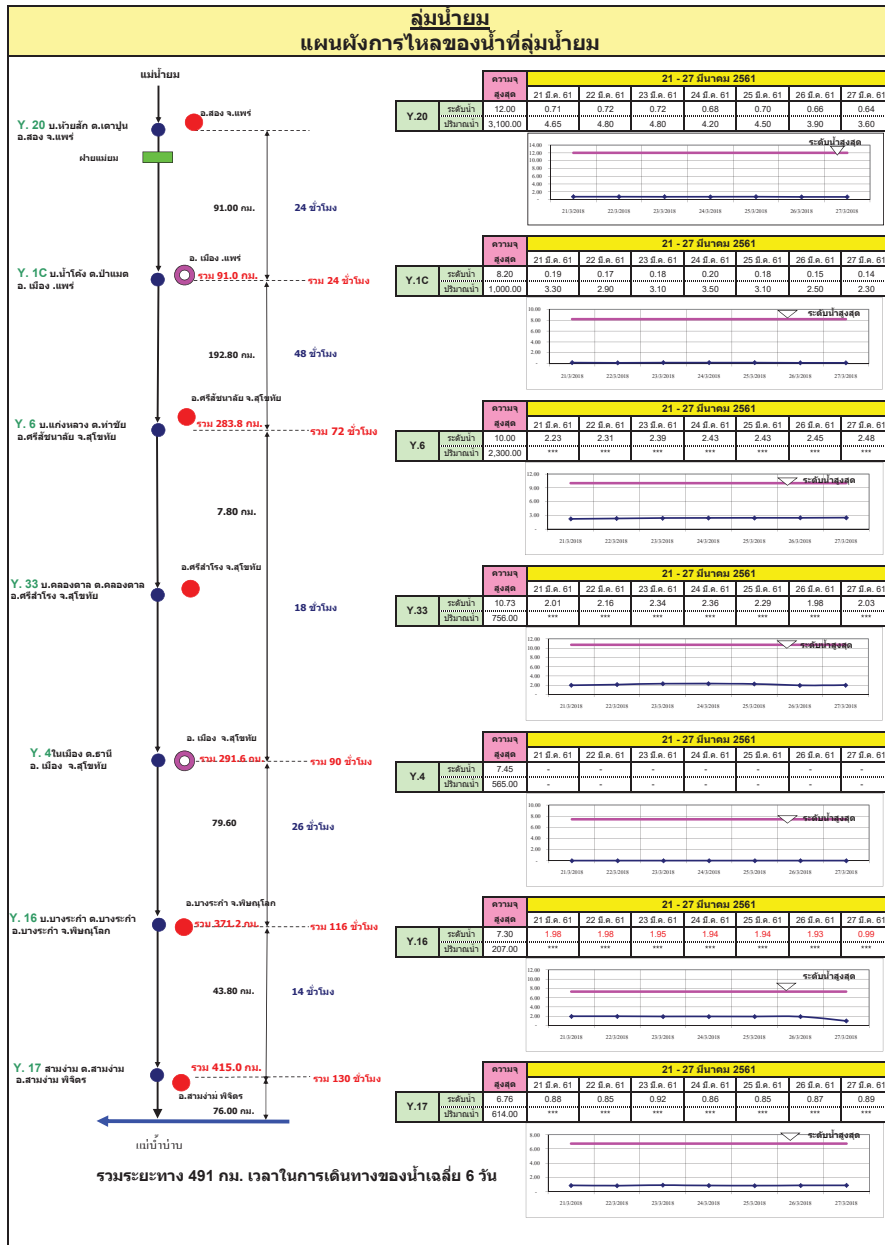
ลำดับของเขื่อนตามปริมาณน้ำใช้การได้

- ภูมิพล 2.ศรีนครินทร์ 3.สิริกิติ์ 4.วชิราลงกรณ 5.รัชชประภา
- ลำปาว 7.อุบลรัตน์ 8.บางลา 9.สิรินธร 10.ป่าสัก

สถานการณ์น้ำในลำน้ำ

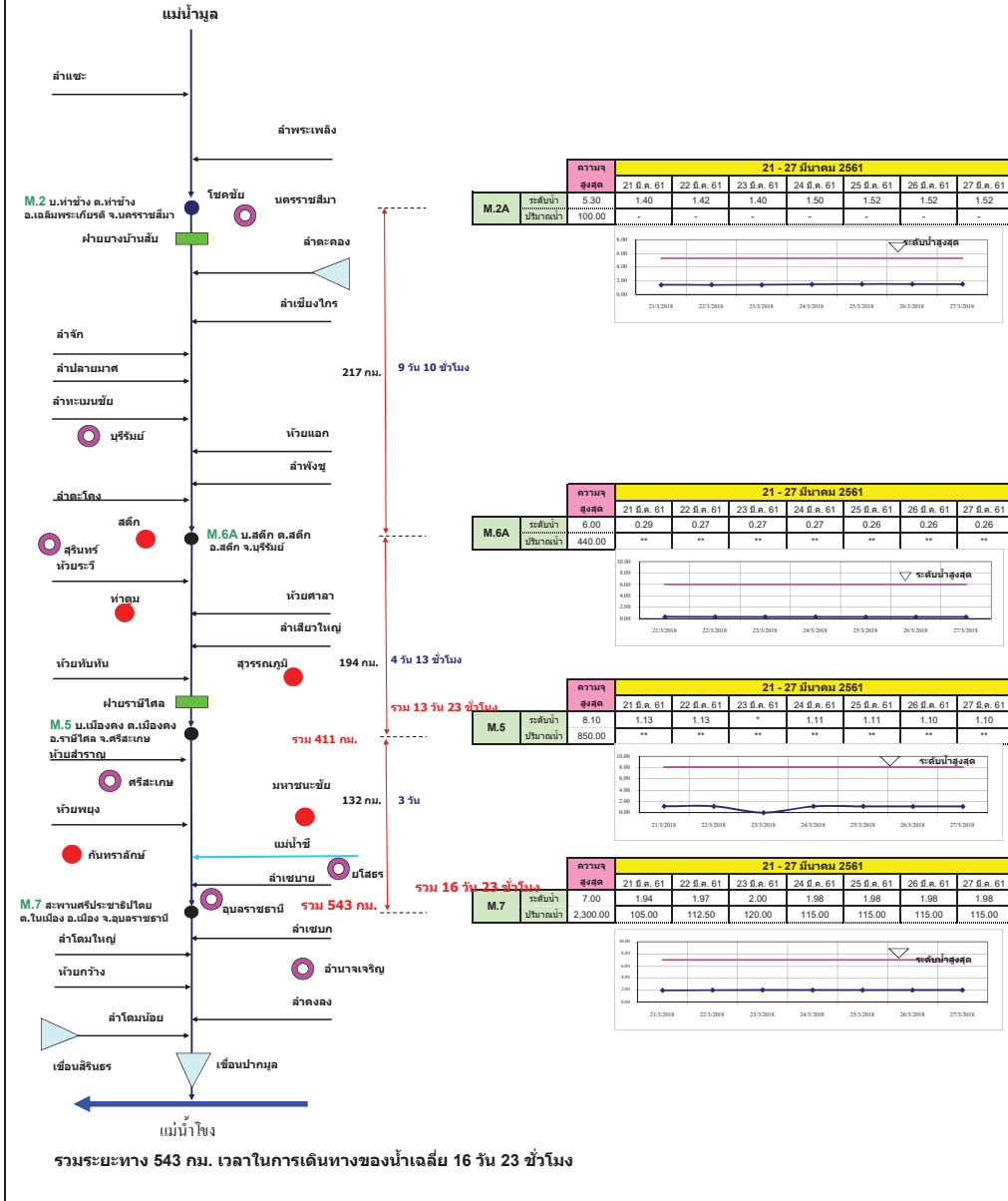




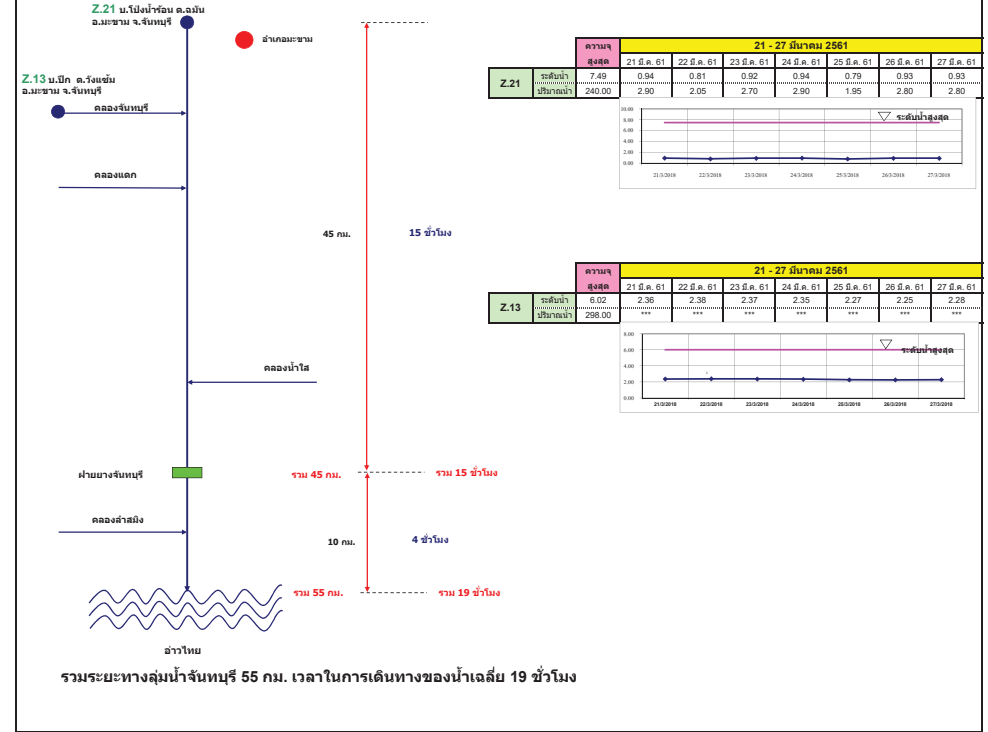


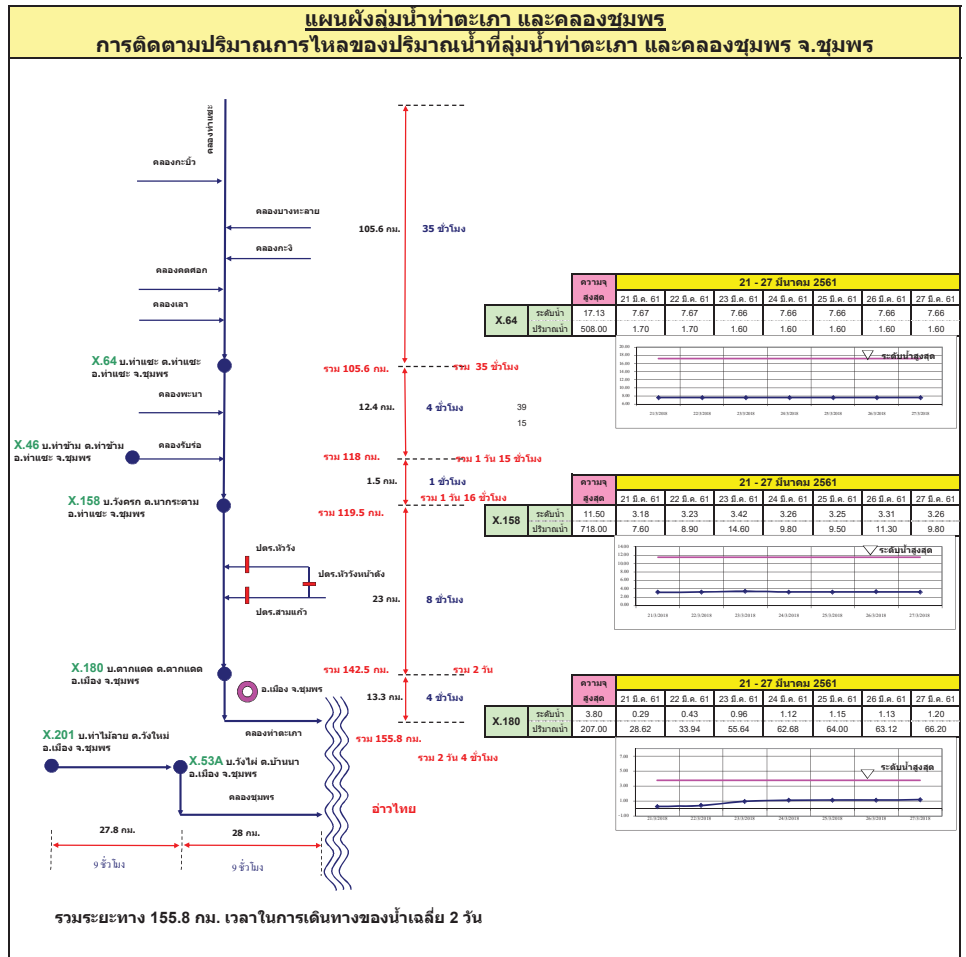
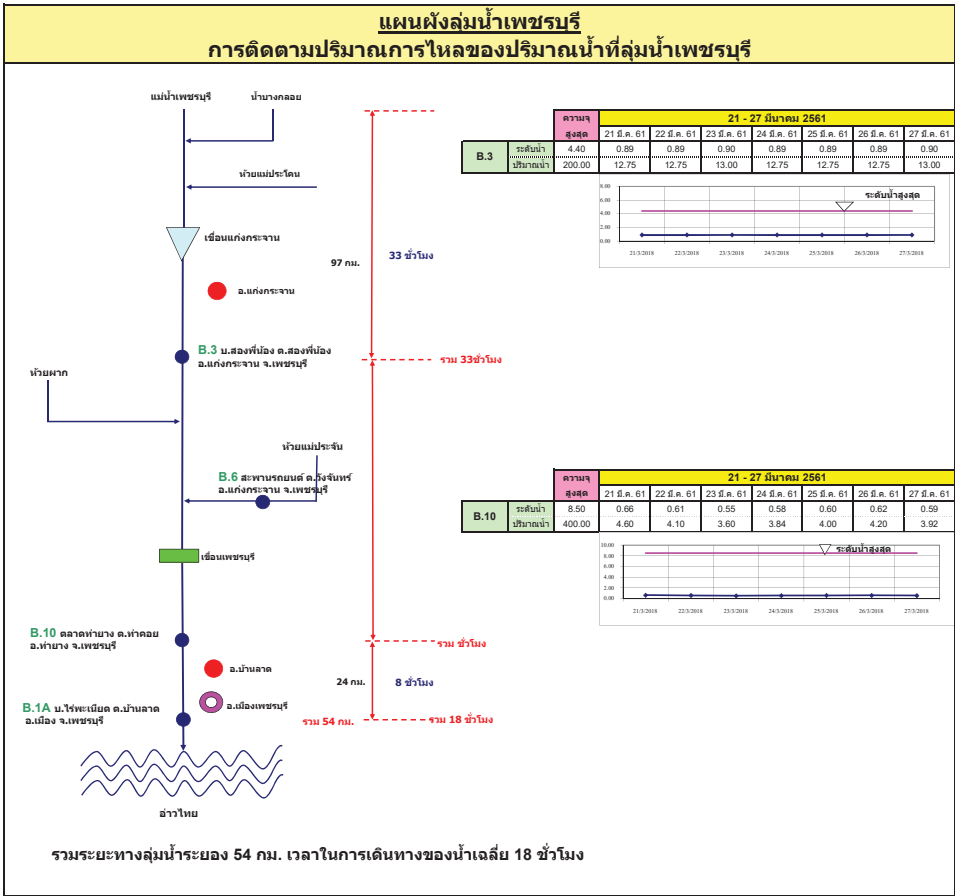
ลุ่มน้ำมูล

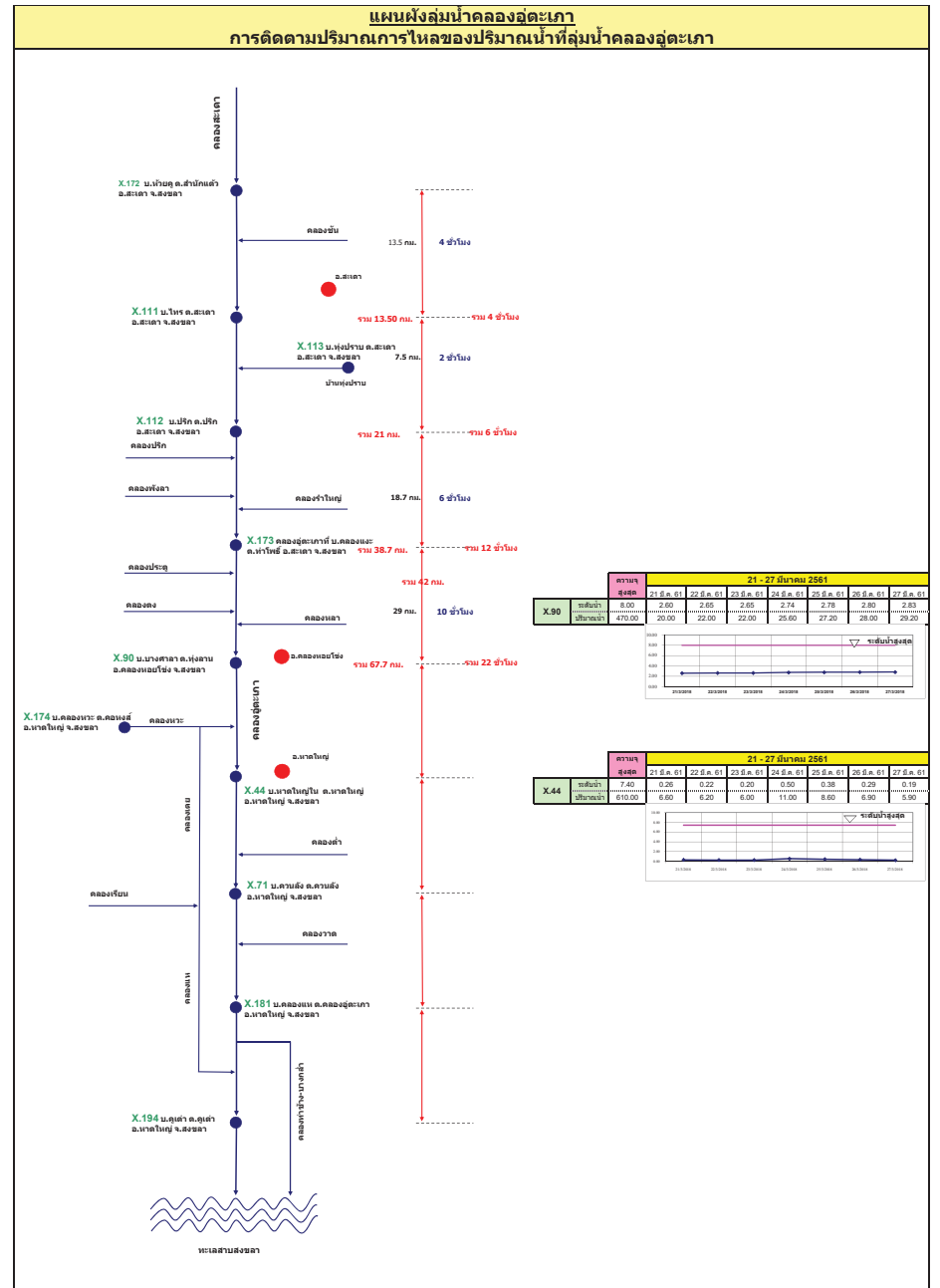
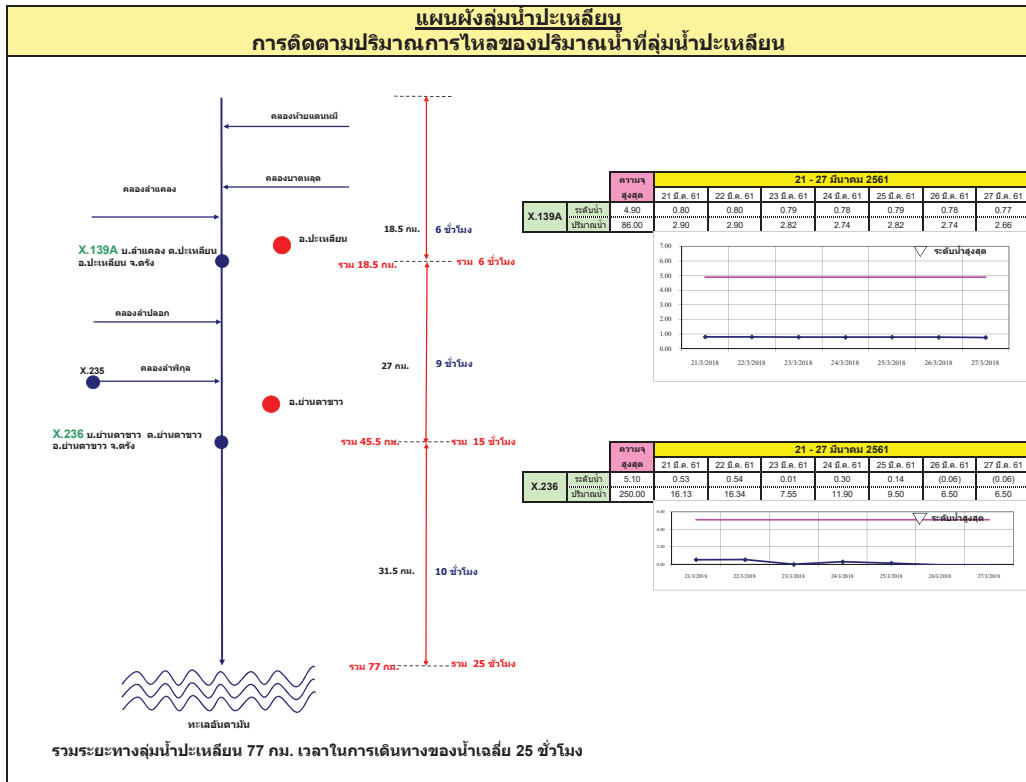
การติดตามปริมาณการไหลของปริมาณน้ำที่ลุ่มน้ำมูล



แผนผังลุ่มน้ำจันทบุรี





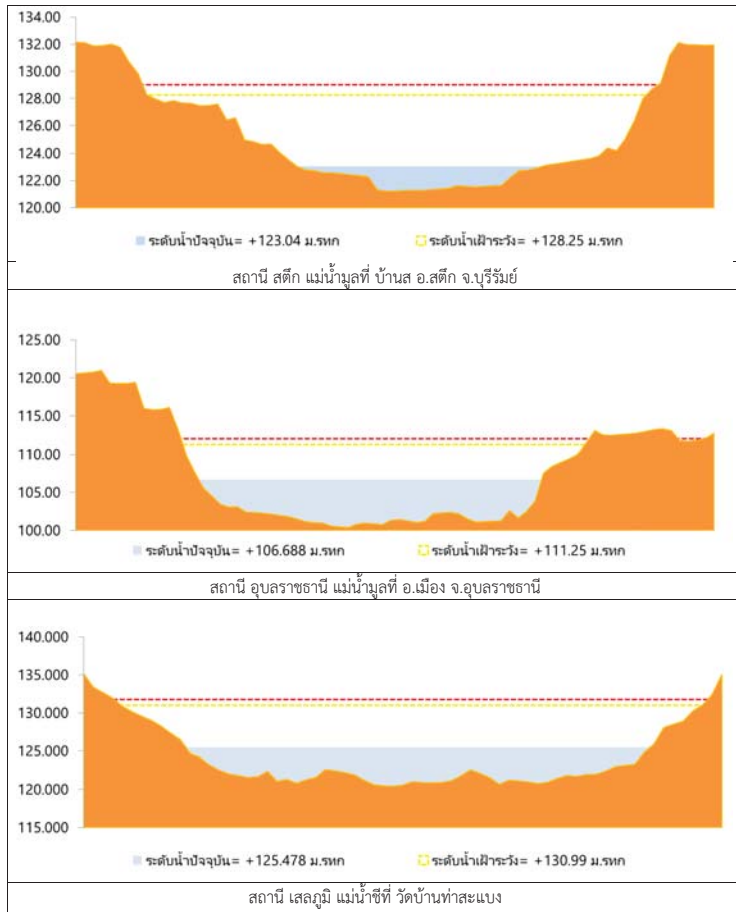


รายงานสถานการณ์น้ำ
รายลุ่มน้ำ

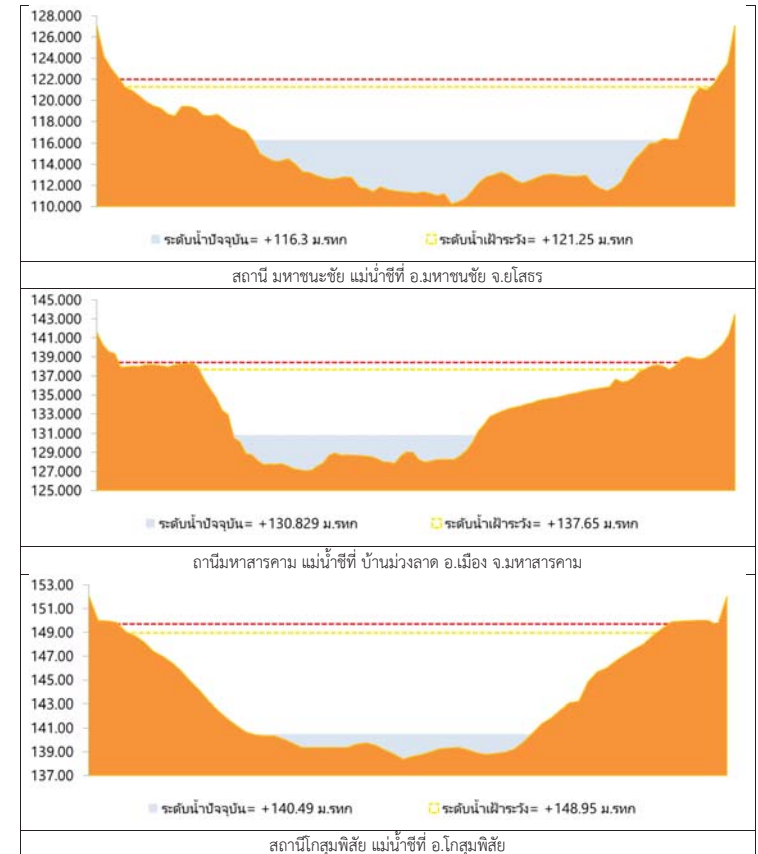




2.1 ระดับน้ำในลำน้ำ



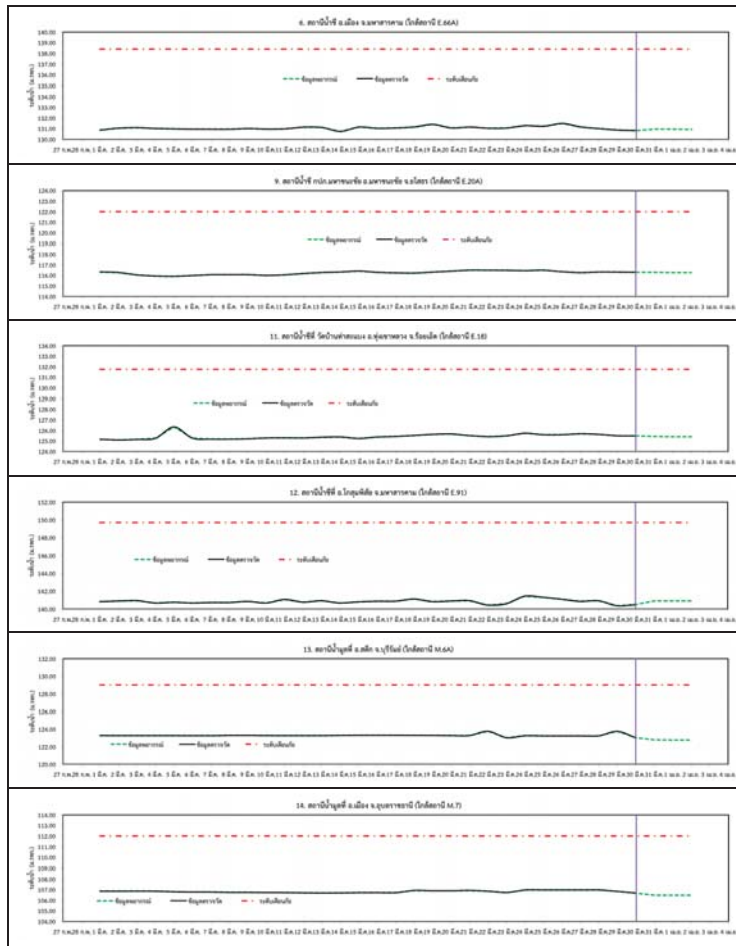
รูปที่ 2 กราฟระดับน้ำในลำน้ำ



รูปที่ 2 กราฟระดับน้ำในลำน้ำ (ต่อ)



3. ผลการวิเคราะห์สถานการณ์น้ำ



รูปที่ 3 กราฟระดับน้ำย้อนหลัง 30 วัน และคาพยากรณ์



4. สรุปสถานการณ์ ระดับน้ำอยู่ในเกณฑ์ปกติ

รายงานสถานการณ์น้ำลุ่มน้ำยมและน่าน วันที่ 30 มีนาคม 2561

1) สภาพภูมิอากาศ

ลักษณะอากาศทั่วไป (ที่มา: กรมอุตุนิยมวิทยา)

พยากรณ์อากาศ 24 ชั่วโมงข้างหน้า บริเวณประเทศไทยตอนบนมีอากาศร้อน กับมีฝนฟ้าคะนองเกิดขึ้นได้บริเวณภาคเหนือตอนล่าง ภาคตะวันออกเฉียงเหนือ ภาคตะวันออก ภาคกลาง รวมทั้งกรุงเทพมหานครและปริมณฑล ขอให้ประชาชนเพิ่มความระมัดระวังในการสัญจรในบริเวณที่มีฝนฟ้าคะนอง และลมกระโชกแรงไว้ด้วย

อากาศร้อน กับมีฝนฟ้าคะนอง ร้อยละ 10 ของพื้นที่ ส่วนมากบริเวณจังหวัดกำแพงเพชร พิจิตร พิษณุโลก และเพชรบูรณ์ อุณหภูมิต่ำสุด 20-25 องศาเซลเซียส อุณหภูมิสูงสุด 33-38 องศาเซลเซียส **ผลการคาดการณ์ปริมาณน้ำฝนล่วงหน้า 1-7 วัน** ในช่วงวันที่ 29 - 30 มี.ค. อากาศร้อน กับมีฝนฟ้าคะนองร้อยละ 10 ของพื้นที่ ส่วนในช่วงวันที่ 31 มี.ค. - 4 เม.ย. อากาศร้อน กับมีฝนฟ้าคะนองร้อยละ 20-30 ของพื้นที่ อุณหภูมิต่ำสุด 18-24 องศาเซลเซียส อุณหภูมิสูงสุด 32-38 องศาเซลเซียส



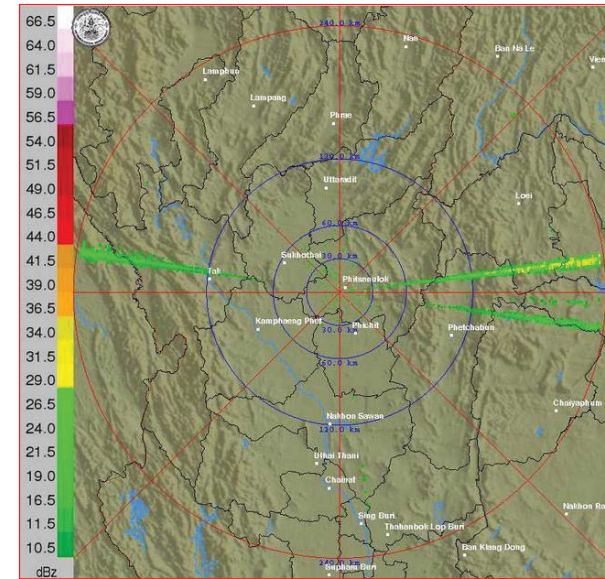
แผนที่อากาศ วันที่ 30 มี.ค. 2561 เวลา 07.00 น.



ภาพถ่ายจากดาวเทียม วันที่ 30 มี.ค. 2561

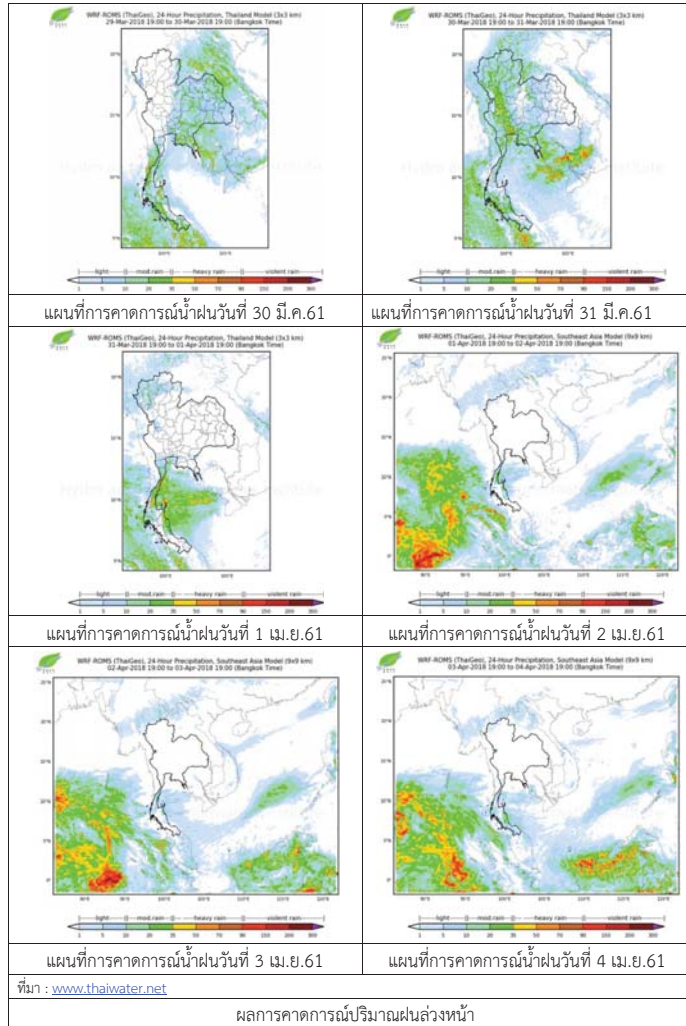
2) สถานการณ์ฝน

จากข้อมูลสถานการณ์ฝนในพื้นที่ลุ่มน้ำยมและน่านของวันที่ 30 มีนาคม 2561 จากกรมทรัพยากรน้ำ กรมอุตุนิยมวิทยา กรมชลประทาน และสถาบันสารสนเทศทรัพยากรน้ำและการเกษตร (องค์การมหาชน) พบว่า ไม่มีฝนตกในพื้นที่ลุ่มน้ำยมและน่าน



ภาพเรดาร์ตรวจอากาศ “พายุโลก” ณ วันที่ 30 มีนาคม 2561 (ที่มา : กรมอุตุนิยมวิทยา)

สถานการณ์น้ำฝน



3) ข้อมูลปริมาณน้ำในลำน้ำ

ปัจจุบันสถานการณ์น้ำในลำน้ำยมอยู่ในภาวะเฝ้าระวังน้ำแล้ง ระดับน้ำในลำน้ำส่วนใหญ่มีแนวโน้มทรงตัว และสถานการณ์น้ำในลำน้ำน่านอยู่ในภาวะปกติ ระดับน้ำในลำน้ำส่วนใหญ่มีแนวโน้มเพิ่มขึ้น
สถานการณ์น้ำท่า (26 - 30 มี.ค. 2561 ที่มา: กรมชลประทาน)

สถานี	แม่น้ำ	อำเภอ	จังหวัด	ระดับตลิ่ง	จันทร์	อังคาร	พุธ	พฤหัสบดี	ศุกร์
				ปริมาณน้ำ (ลบ.ม./วิ.)	26 มี.ค.	27 มี.ค.	28 มี.ค.	29 มี.ค.	30 มี.ค.
Y.14	ยม	ศรีสะเกษ ลือ	สุโขทัย	12.00	0.94	0.94	***	0.92	0.92
				2,319	6.20	6.20	***	5.60	5.60
Y.16	ยม	บางระกำ	พิษณุโลก	7.00	1.93	1.93	0.99	0.99	0.99
				***	***	***	***	***	***
Y.5	ยม	โพทะเล	พิจิตร	8.25	3.59	3.75	3.81	3.80	3.80
				652	***	***	***	***	***
N.60	น่าน	ตรอน	อุดรดิตถ์	9.70	1.73	1.81	1.78	1.69	2.05
				2,055	231.90	240.72	237.40	227.52	268.00
N.27A	น่าน	พรหม พิราม	พิษณุโลก	9.17	2.22	1.91	2.11	2.14	2.37
				476	172.36	140.73	160.73	163.82	188.92
N.7A	น่าน	บางมูล นาก	พิจิตร	10.78	2.70	2.84	2.74	2.97	3.13
				1,152	199.60	209.86	202.52	219.48	231.45

*** ยังไม่ได้รับรายงาน



สถานีสะพานพระแม่ย่า อ.เมือง จ.สุโขทัย
(ลุ่มน้ำยม)



สถานีสะพานท่าเสา อ.เมือง จ.อุดรดิตถ์
(ลุ่มน้ำน่าน)

ปริมาณน้ำในลำน้ำในพื้นที่ลุ่มน้ำยมและน่าน

4) สรุป

- สถานการณ์น้ำในลำน้ำยมอยู่ในภาวะเฝ้าระวังน้ำแล้ง ระดับน้ำในลำน้ำส่วนใหญ่มีแนวโน้มทรงตัว
- สถานการณ์น้ำในลุ่มน้ำน่านอยู่ในภาวะปกติ (ระดับน้ำต่ำกว่าระดับตลิ่งต่ำสุด) ระดับน้ำในลำน้ำส่วนใหญ่มีแนวโน้มเพิ่มขึ้น

รายงานสถานการณ์น้ำลุ่มน้ำบางปะกง-ปราจีนบุรี วันที่ 30 มีนาคม 2561

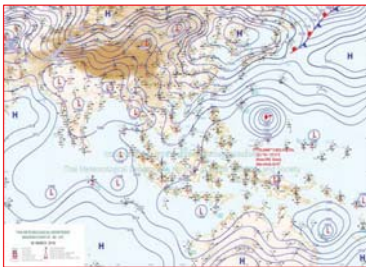
1) สภาพภูมิอากาศ (ที่มา: กรมอุตุนิยมวิทยา)

ลักษณะอากาศทั่วไป

พยากรณ์อากาศ 24 ชั่วโมงข้างหน้า บริเวณประเทศไทยตอนบนมีอากาศร้อน กับมีฝนฟ้าคะนองเกิดขึ้นได้บริเวณภาคเหนือตอนล่าง ภาคตะวันออกเฉียงเหนือ ภาคตะวันออก ภาคกลาง รวมทั้งกรุงเทพมหานครและปริมณฑล

สภาพอากาศภาคตะวันออกเฉียงเหนือ

มีเมฆเป็นส่วนมาก กับมีฝนฟ้าคะนอง ร้อยละ 40 ของพื้นที่ ส่วนมากบริเวณจังหวัดปราจีนบุรี ฉะเชิงเทรา ชลบุรี ระยอง จันทบุรี และตราด อุณหภูมิต่ำสุด 24-27 องศาเซลเซียส อุณหภูมิสูงสุด 31-35 องศาเซลเซียส ลมตะวันออกเฉียงใต้ ความเร็ว 15-30 กม./ชม. ทะเลมีคลื่นสูงประมาณ 1 เมตร



แผนที่อากาศวันที่ 30 มี.ค. 2561 เวลา 07.00 น.



ภาพถ่ายจากดาวเทียม วันที่ 30 มี.ค. 2561 เวลา 07.00 น.

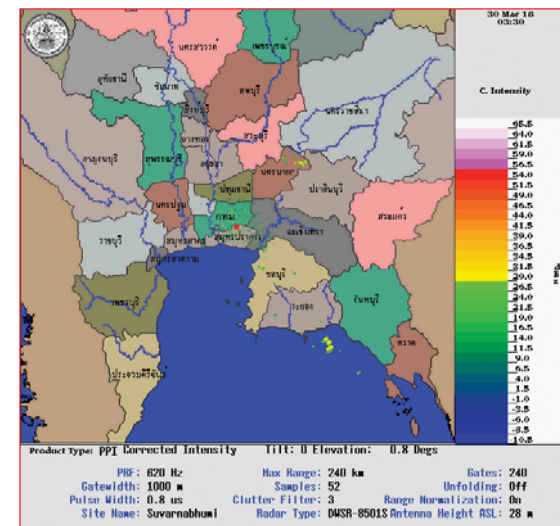
2) สถานการณ์ฝน

จากข้อมูลสถานการณ์ฝนในพื้นที่ลุ่มน้ำบางปะกง-ปราจีนบุรี ของวันที่ 30 มีนาคม 2561 จากกรมทรัพยากรน้ำ กรมอุตุนิยมวิทยา และสถาบันสารสนเทศทรัพยากรน้ำและการเกษตร (องค์การมหาชน) พบว่ามีฝนตกเล็กน้อยถึงปานกลางบริเวณพื้นที่จังหวัดฉะเชิงเทรา และปราจีนบุรี โดยมีปริมาณฝน 0.3 – 12.5 มม.

ข้อมูลสถานการณ์ฝนในพื้นที่ลุ่มน้ำบางปะกง-ปราจีนบุรี ณ วันที่ 30 มีนาคม 2561 (ข้อมูลจากกรมอุตุนิยมวิทยา เวลา 07.00 น.)

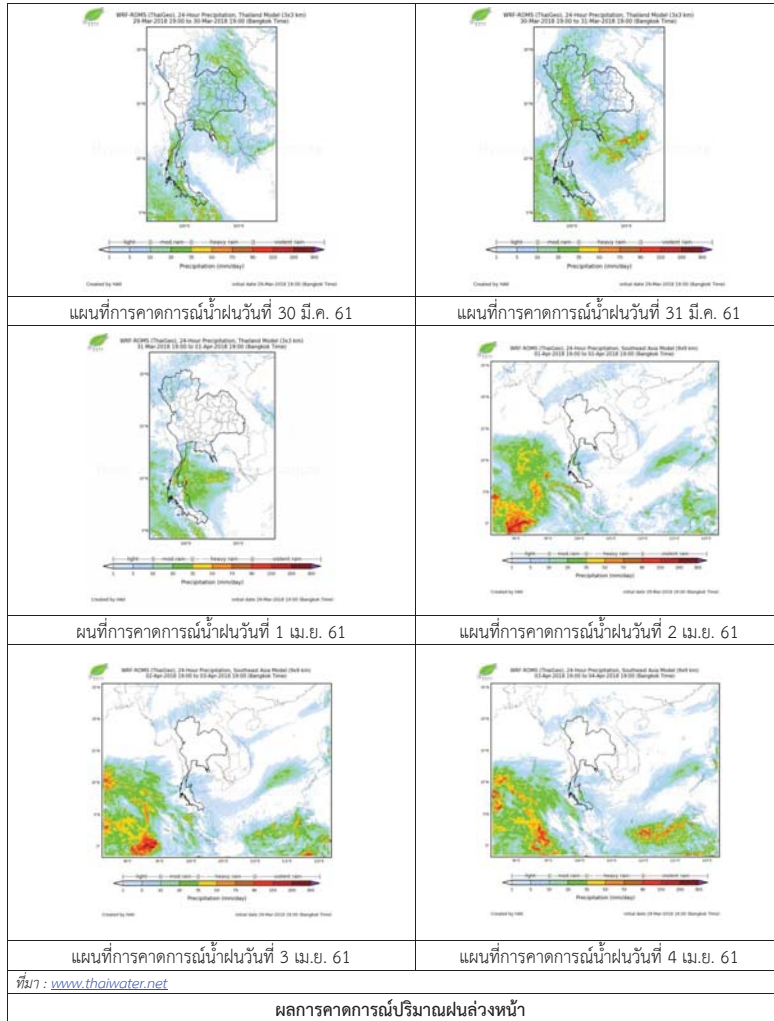
ลำดับ	พื้นที่	ปริมาณฝน (มม.)
1	อ.สนามชัยเขต จ.ฉะเชิงเทรา	6.2
2	อ.ท่าตะเกียบ จ.ฉะเชิงเทรา	12.5
3	อ.กบินทร์บุรี จ.ปราจีนบุรี	0.3

หมายเหตุ “ฝน” คือ ฝนวัดปริมาณไม่ได้ (ต่ำกว่า 0.1 มิลลิเมตร), “*” คือ ไม่ได้รับข้อมูล



ภาพเรดาร์ตรวจอากาศ “สถานีสุวรรณภูมิ”
ณ วันที่ 30 มีนาคม 2561 เวลา 10.30 น.
(ที่มา: กรมอุตุนิยมวิทยา)

สถานการณ์น้ำฝน



3) ข้อมูลปริมาณน้ำในลำน้ำ

สถานการณ์น้ำท่า (26 – 30 มี.ค. 2561) ที่มา: กรมชลประทาน เวลา 06.00 น.)

สถานี	อำเภอ	จังหวัด	ลุ่มน้ำ	ระดับน้ำ(ม.)	จันทร์	อังคาร	พุธ	พฤหัสบดี	ศุกร์	แนวโน้ม (เพิ่ม/ลด)
				ปริมาณน้ำ (ลบ.ม./วิ.)	26 มี.ค.	27 มี.ค.	28 มี.ค.	29 มี.ค.	30 มี.ค.	
Kgt.19A	พนัสนิคม	ชลบุรี	บางปะกง	4.8	1.63	1.81	1.66	1.96	1.98	เพิ่มขึ้น
				*	*	*	*	*		
Kgt.30	เทศบาลเมือง	ฉะเชิงเทรา	บางปะกง	1.70	0.71	0.99	1.18	*	*	*
				น้ำหนุน	*	*	*	*	*	
Ny.1B	เมือง	นครนายก	บางปะกง	8.81	4.82	4.83	4.12	4.12	4.12	ทรงตัว
				206	33.60	33.90	12.60	12.60	12.60	
Ny.3	บ้านนา	นครนายก	บางปะกง	6.26	1.17	1.15	1.14	1.13	1.13	ทรงตัว
				67.20	*	*	*	*	*	
Ny.4	เมือง	ปราจีนบุรี	บางปะกง	3.34	0.20	0.20	0.20	0.20	0.20	ทรงตัว
				185	*	*	*	*	*	
Ny.7	เมือง	นครนายก	บางปะกง	5.38	4.11	4.10	3.63	3.66	3.65	ลดลง
				*	*	*	*	*	*	
Kgt.1	เมือง	ปราจีนบุรี	ปราจีนบุรี	4.13	0.40	0.25	0.12	0.09	0.12	เพิ่มขึ้น
				774.00	*	*	*	*	*	
Kgt.3	กบินทร์บุรี	ปราจีนบุรี	ปราจีนบุรี	10.20	0.40	0.39	0.39	0.39	0.38	ลดลง
				648.00	8.00	7.80	7.80	7.80	7.60	
Kgt.6	ศรีมหาโพธิ์	ปราจีนบุรี	ปราจีนบุรี	7.10	0.90	0.39	0.26	0.20	0.25	เพิ่มขึ้น
				-	*	*	*	*	*	
Kgt.9	เขาฉกรรจ์	สระแก้ว	ปราจีนบุรี	10.00	3.64	3.64	3.64	3.70	3.70	ทรงตัว
				444.00	*	*	*	*	*	
Kgt.10	เมือง	สระแก้ว	ปราจีนบุรี	11.00	5.63	5.63	5.61	5.63	5.62	ลดลง
				300.00	*	*	*	*	*	
Kgt.13A	กบินทร์บุรี	ปราจีนบุรี	ปราจีนบุรี	16.17	6.03	6.03	6.05	5.95	5.95	ทรงตัว
				417.20	2.30	2.30	2.50	1.75	1.75	
Kgt.14	นาดี	ปราจีนบุรี	ปราจีนบุรี	7.06	0.67	0.66	0.65	0.65	0.65	ทรงตัว
				313.00	*	*	*	*	*	

หมายเหตุ* ไม่ได้รับข้อมูล

ข้อมูลระดับน้ำจากระบบตรวจวัดสภาพทางไกลอัตโนมัติลุ่มน้ำบางปะกง-ปราจีนบุรี กรมทรัพยากรน้ำ

ข้อมูลระดับน้ำ (28 – 30 มี.ค. 2561 ที่มา: กรมทรัพยากรน้ำ เวลา 07.00 น.)

สถานี	ตำบล	อำเภอ	จังหวัด	ลุ่มน้ำ	ระดับ ตลิ่ง (ต่ำสุด)	พุธ	พฤหัสบดี	ศุกร์	แนวโน้ม (เพิ่ม/ ลด)
						28 มี.ค.	29 มี.ค.	30 มี.ค.	
บ้านทุ่งยายชี	ท่าตะเกียบ	ท่าตะเกียบ	ฉะเชิงเทรา	บางปะกง	5.80	1.77	1.71	1.83	เพิ่มขึ้น
บ้านป่าชะ	ป่าชะ	บ้านนา	นครนายก	บางปะกง	5.50	0.52	0.51	0.50	ลดลง
บ้านโคกลุดม	หนองกี่	กบินทร์บุรี	ปราจีนบุรี	ปราจีนบุรี	5.50	1.46	1.46	1.46	ทรงตัว
บ้านเก่าเขา ฉกรรจ์	หนองหัว	เขาฉกรรจ์	สระแก้ว	ปราจีนบุรี	8.60	1.83	1.83	1.83	ทรงตัว

4) สรุป

- สถานการณ์น้ำในลุ่มน้ำบางปะกง อยู่ในภาวะปกติ (ระดับน้ำต่ำกว่าระดับตลิ่งต่ำสุด) และระดับน้ำในลำน้ำส่วนใหญ่มีแนวโน้มทรงตัว
- สถานการณ์น้ำในลุ่มน้ำปราจีนบุรี อยู่ในภาวะปกติ (ระดับน้ำต่ำกว่าระดับตลิ่งต่ำสุด) และระดับน้ำในลำน้ำส่วนใหญ่มีแนวโน้มทรงตัว

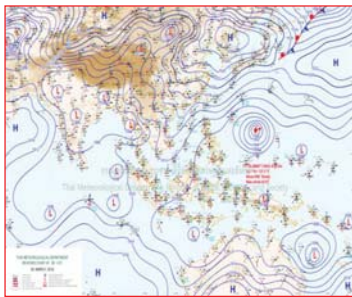
รายงานสถานการณ์น้ำลุ่มน้ำทะเลสาบสงขลา วันที่ 30 มีนาคม 2561

1) สภาพภูมิอากาศ

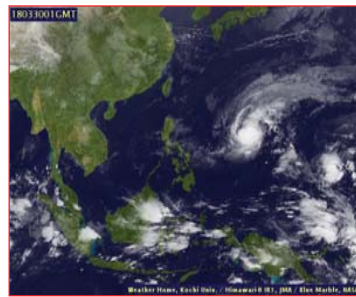
ลักษณะอากาศทั่วไป (ที่มา: กรมอุตุนิยมวิทยา)

พยากรณ์อากาศ 24 ชั่วโมงข้างหน้า บริเวณประเทศไทยตอนบนมีอากาศร้อน กับมีฝนฟ้าคะนองเกิดขึ้นได้บริเวณภาคเหนือตอนล่าง ภาคตะวันออกเฉียงเหนือ ภาคตะวันออก ภาคกลาง รวมทั้งกรุงเทพมหานครและปริมณฑล ขอให้ประชาชนเพิ่มความระมัดระวังในการสัญจรในบริเวณที่มีฝนฟ้าคะนอง และลมกระโชกแรงไว้ด้วย

สภาพอากาศภาคใต้ฝั่งตะวันออก มีเมฆบางส่วน กับมีฝนฟ้าคะนอง ร้อยละ 20 ของพื้นที่ ส่วนมากบริเวณจังหวัดประจวบคีรีขันธ์ ชุมพร สุราษฎร์ธานี และนครศรีธรรมราช อุณหภูมิต่ำสุด 22-26 องศาเซลเซียส อุณหภูมิสูงสุด 32-36 องศาเซลเซียส ผลคาดการณ์ปริมาณน้ำฝนล่วงหน้า 1-7 วัน ในช่วงวันที่ 29 - 30 มี.ค. มีฝนฟ้าคะนองร้อยละ 10-20 ของพื้นที่ ส่วนในช่วงวันที่ 31 มี.ค. - 4 เม.ย. มีฝนฟ้าคะนองร้อยละ 20-30 ของพื้นที่ อุณหภูมิต่ำสุด 21-26 องศาเซลเซียส อุณหภูมิสูงสุด 32-35 องศาเซลเซียส



แผนที่อากาศ วันที่ 30 มี.ค. 2561 เวลา 07.00 น.



ภาพถ่ายจากดาวเทียม วันที่ 30 มี.ค. 2561

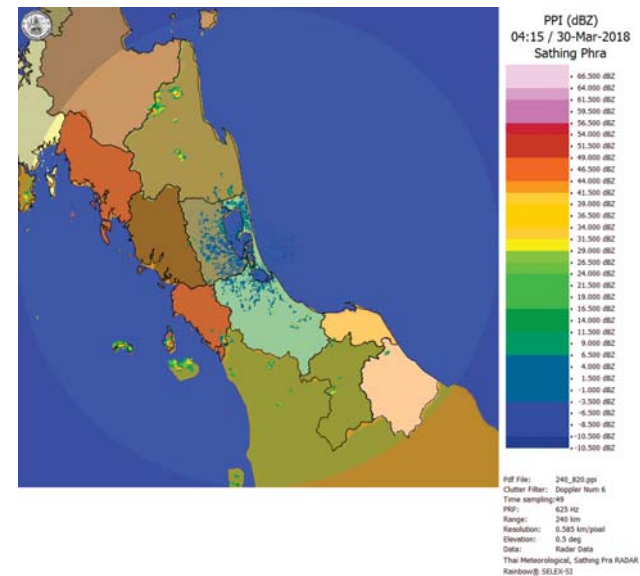
2) สถานการณ์ฝน

จากข้อมูลสถานการณ์ฝนในพื้นที่ลุ่มน้ำทะเลสาบสงขลาของวันที่ 30 มีนาคม 2561 จากกรมทรัพยากรน้ำ กรมอุตุนิยมวิทยา กรมชลประทาน และสถาบันสารสนเทศทรัพยากรน้ำและการเกษตร (องค์การมหาชน) พบว่า มีฝนตกในบางพื้นที่ บริเวณอำเภอศรีบรรพต ป่าพะยอม ศรีนครินทร์ และอำเภอเมือง จังหวัดพัทลุง บริเวณอำเภอสะเดา รัตภูมิ สิงหนคร และอำเภอหาดใหญ่ จังหวัดสงขลา ปริมาณฝน “ฝ”- 58.0 มิลลิเมตร

ข้อมูลสถานการณ์ฝนในพื้นที่ลุ่มน้ำทะเลสาบสงขลา ณ วันที่ 30 มีนาคม 2561 เวลา 07.00 น.

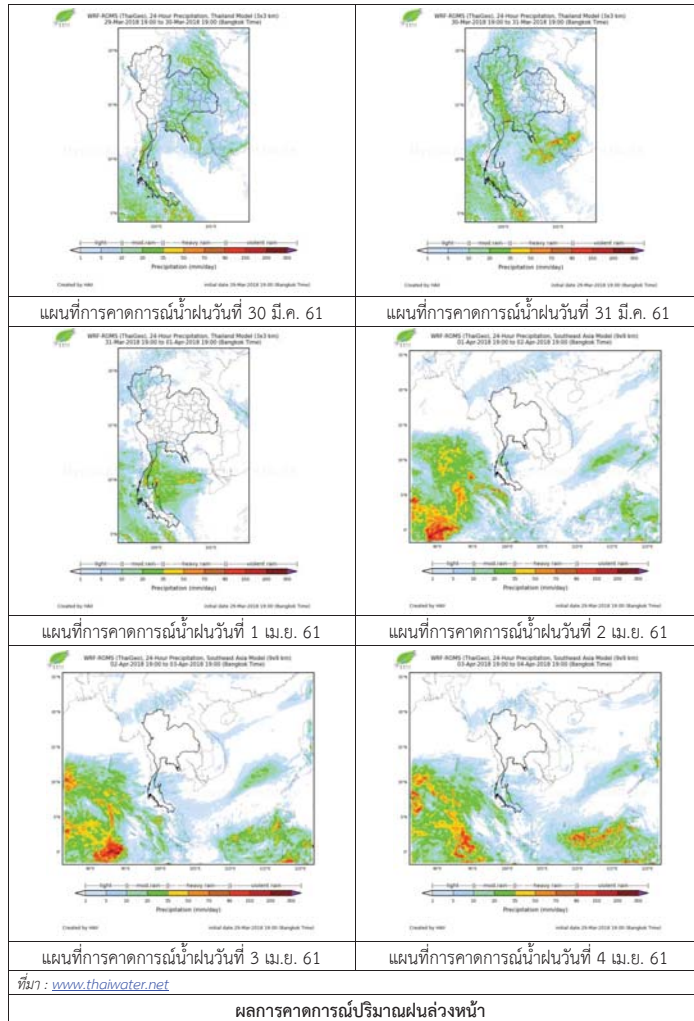
ลำดับ	สถานี	ปริมาณฝน (มม.)
1	อ.ศรีบรรพต จ.พัทลุง	58.0
2	อ.ป่าพะยอม จ.พัทลุง	10.0
3	อ.ศรีนครินทร์ จ.พัทลุง	“ฝ”
4	ศูนย์อุทกวิทยา อ.เมือง จ.พัทลุง	27.7
5	ต.ท่าโพธิ์ อ.สะเดา จ.สงขลา	16.8
6	ต.เขาพระ อ.รัตภูมิ จ.สงขลา	11.6
7	อ.สิงหนคร จ.สงขลา	9.2
8	ต.คลองหอยโข่ง อ.หาดใหญ่ จ.สงขลา	“ฝ”

หมายเหตุ “ฝ” คือ ฝนวัดปริมาณไม่ได้ (ต่ำกว่า 0.1 มิลลิเมตร)



ภาพเรดาร์ตรวจอากาศ “สathingพระ” ณ วันที่ 30 มีนาคม 2561 (ที่มา : กรมอุตุนิยมวิทยา)

สถานการณ์น้ำฝน



3) ข้อมูลปริมาณน้ำในลำน้ำ

ลุ่มน้ำทะเลสาบสงขลา ปัจจุบันสถานการณ์น้ำในลำน้ำโดยทั่วไปอยู่ในภาวะปกติ (ระดับน้ำต่ำกว่าระดับตลิ่งต่ำสุด) สถานการณ์น้ำในลำน้ำมีแนวโน้มลดลงและเพิ่มขึ้นในบางพื้นที่

สถานการณ์น้ำท่า (26 – 30 มี.ค. 2561 ที่มา : กรมชลประทาน)

สถานี	แม่น้ำ	อำเภอ	จังหวัด	ระดับน้ำ- ม.	จันทร์	อังคาร	พุธ	พฤหัสบดี	ศุกร์
				ปริมาณน้ำ- ลบ.ม./วิ. (ระดับเดือนกัย)	26 มี.ค.	27 มี.ค.	28 มี.ค.	29 มี.ค.	30 มี.ค.
X.170	คลองลำ	ศรีนครินทร์	พัทลุง	25.20	20.13	20.12	20.12	20.11	20.12
				580.00	2.40	2.20	2.20	2.00	2.20
X.265	คลองน่วย	เมือง	พัทลุง	8.00	6.98	7.31	7.43	6.64	6.87
				7.00	*	*	*	*	*
X.174	คลอง หะ	หาดใหญ่	สงขลา	8.88	4.17	4.20	4.17	4.18	4.20
				388.00	0.00	0.00	0.00	0.00	0.00
X.173A	คลองอู ตะเภา	สะเดา	สงขลา	15.90	9.90	9.89	9.88	9.86	9.96
				258.00	4.10	4.03	3.96	3.82	4.52
X.90	คลองอู ตะเภา	คลองหอย โข่ง	สงขลา	8.00	2.80	2.83	2.84	2.78	2.80
				580.00	28.00	29.20	29.60	27.20	28.00
X.44	คลองอู ตะเภา	หาดใหญ่	สงขลา	7.40	0.29	0.19	0.24	0.01	0.00
				582.00	6.90	5.90	6.40	4.10	4.00

หมายเหตุ * หมายถึง ไม่มีข้อมูล

ข้อมูลระดับน้ำจากระบบตรวจวัดสภาพทางไกลอัตโนมัติลุ่มน้ำทะเลสาบสงขลา กรมทรัพยากรน้ำ
ประจำวันวันที่ 30 มีนาคม 2561

ข้อมูลระดับน้ำ (28 – 30 มี.ค. 2561 ที่มา : กรมทรัพยากรน้ำ)

สถานี	ตำบล	อำเภอ	จังหวัด	ระดับน้ำ วิกฤติ- ม.รทก.	พุธ	พฤหัสบดี	ศุกร์	แนวโน้ม (เพิ่ม/ ลด)
					28 มี.ค.	29 มี.ค.	30 มี.ค.	
คลองอูตะเภาตอนบน	พังงา	สะเดา	สงขลา	18.60	12.59	12.81	12.71	ลดลง
คลองอูตะเภาตอนล่าง	หาดใหญ่	หาดใหญ่	สงขลา	7.24	0.32	0.25	0.22	ลดลง
คลองรัศมี	กำแพงเพชร	รัศมี	สงขลา	21.38	13.04	13.03	13.04	เพิ่มขึ้น
คลองตะโหมด(ท่าเขียด)	แม่ขี	ตะโหมด	พัทลุง	26.52	21.97	21.97	21.94	ลดลง
คลองนาท่อม	ร่มเมือง	เมือง	พัทลุง	27.00	20.21	20.22	20.22	ทรงตัว
คลองท่าแนะ	เขาย่า	ศรีบรรพต	พัทลุง	36.53	34.05	33.96	33.88	ลดลง

ปริมาณน้ำในลำน้ำของคลองต่างๆ ในพื้นที่ลุ่มน้ำทะเลสาบสงขลา วันที่ 30 มีนาคม 2561

สถานีคลองอู่ตะเภาตอนล่าง - ต.หาดใหญ่ อ.หาดใหญ่ จ.สงขลา
(ลุ่มน้ำทะเลสาบสงขลา)



สถานีคลองตะหมอก(ท่าเขียด) - ต.แม่ขี้ อ.ตะหมอก จ.พัทลุง
(ลุ่มน้ำทะเลสาบสงขลา)



สถานีลำป่า - ต.ลำป่า อ.เมือง จ.พัทลุง
(ลุ่มน้ำทะเลสาบสงขลา)



4) สรุป

สถานการณ์น้ำในลุ่มน้ำทะเลสาบสงขลาประจำวันที่ 30 มีนาคม 2561 ปัจจุบันสถานการณ์น้ำในลำน้ำ โดยทั่วไปอยู่ในภาวะปกติ (ระดับน้ำต่ำกว่าระดับต้ำสุด) สถานการณ์น้ำในลำน้ำมีแนวโน้มลดลงและเพิ่มขึ้น ในบางพื้นที่

รายงานระดับน้ำจากกล้อง
CCTV



รายงานระดับน้ำจากกล้อง CCTV
ณ. วันที่ 30 มีนาคม พ.ศ. 2561



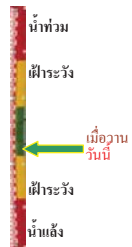
สรุปสถานการณ์น้ำในลำนน้ำสายหลัก

สะพานพระแม่ย่า - อ.เมือง จ.สุโขทัย (ลุ่มน้ำยม) สถานการณ์น้ำปกติ
สะพานนครนราพัฒนา อ.เมือง จ.น่าน (ลุ่มน้ำน่าน) สถานการณ์น้ำปกติ
เทศบาล ต.นาแก - อ.นาแก จ.นครพนม (ห้วยน้ำก่า/โขงอีสาน) สถานการณ์น้ำปกติ
สตึก - อ.สตึก จ.บุรีรัมย์ (ลุ่มน้ำมูล) สถานการณ์น้ำปกติ
เสนา อ.เสนา จ.พระนครศรีอยุธยา (ลุ่มน้ำเจ้าพระยา) สถานการณ์น้ำปกติ
วัดพระรูป - อ.เมือง จ.สุพรรณบุรี (ลุ่มน้ำท่าจีน) สถานการณ์น้ำปกติ
สถานีอุตตะมาตอนล่าง - อ.หาดใหญ่ จ.สงขลา (ลุ่มน้ำทะเลสาบสงขลา) สถานการณ์น้ำปกติ

สะพานพระแม่ย่า - อ.เมือง จ.สุโขทัย
(ลุ่มน้ำยม)



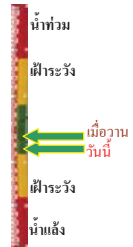
ระดับน้ำปัจจุบัน 43.00 ม.รทก.
ระดับตลิ่งต่ำสุด 48.59 ม.รทก.
ระดับท้องน้ำ 41.13 ม.รทก.



สะพานบ้านโพทะเล - อ.โพทะเล จ.พิจิตร
(ลุ่มน้ำยม)



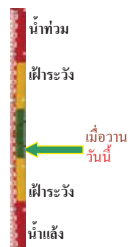
ระดับน้ำปัจจุบัน 25.80 ม.รทก.
ระดับตลิ่งต่ำสุด 31.63 ม.รทก.
ระดับท้องน้ำ 20.59 ม.รทก.



สถานีห้วยหลวง - อ.เมือง จ.อุดรธานี
(ลุ่มน้ำโขง)



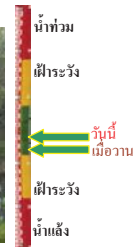
ระดับน้ำปัจจุบันต่ำกว่าตลิ่ง
ระดับตลิ่งต่ำสุด 169.93 ม.รทก.
ระดับท้องน้ำ 166.69 ม.รทก.



สถานีแม่น้ำเลย - อ.เมือง จ.เลย
(ลุ่มน้ำโขง)



ระดับน้ำปัจจุบัน 230.25 ม.รทก.
ระดับตลิ่งต่ำสุด - ม.รทก.
ระดับท้องน้ำ - ม.รทก.



สถานีห้วยผ่าย - อ.แม่สาย จ.เชียงราย
(แม่สาย/โขง)



ระดับน้ำปัจจุบันต่ำกว่าตลิ่ง
ระดับตลิ่งต่ำสุด - ม.รทก.
ระดับท้องน้ำ 394.87 ม.รทก.



สง.ส่วนอุทกหนองคาย - อ.เมือง จ.หนองคาย
(ลุ่มน้ำโขง)



ระดับน้ำปัจจุบันต่ำกว่าตลิ่ง
ระดับตลิ่งต่ำสุด 166.65 ม.รทก.
ระดับท้องน้ำ 149.20 ม.รทก.



วัดทุ่งธาตุ - อ.โพธิ์ชัย จ.หนองคาย
(ห้วยหลวง/โขงอีสาน)



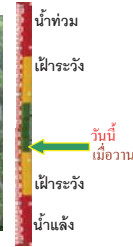
ระดับน้ำปัจจุบันต่ำกว่าตลิ่ง
ระดับตลิ่งต่ำสุด 159.43 ม.รทก.
ระดับท้องน้ำ 147.95 ม.รทก.



บ้านท่าสะอาด - อ.เขาก จ.บึงกาฬ
(แม่น้ำสงคราม/ลุ่มน้ำโขง)



ระดับน้ำปัจจุบันต่ำกว่าตลิ่ง
ระดับตลิ่งต่ำสุด 144.92 ม.รทก.
ระดับท้องน้ำ 134.18 ม.รทก.



บ้านศาลปากน้ำ - อ.ท่าอุเทน จ.นครพนม
(แม่น้ำสงคราม/ลุ่มน้ำโขงอีสาน)



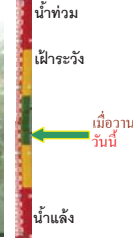
ระดับน้ำปัจจุบันต่ำกว่าตลิ่ง
ระดับตลิ่งต่ำสุด 142.11 ม.รทก.
ระดับท้องน้ำ 131.25 ม.รทก.



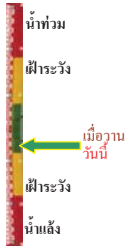
ร.ร.เทศบาล 4 - อ.เมือง จ.นครราชสีมา
(ลำตะคอง/มูล)



ระดับน้ำปัจจุบัน 176.60 ม.รทก.
ระดับตลิ่งต่ำสุด 178.00 ม.รทก.
ระดับท้องน้ำ - ม.รทก.



สตึก - อ.สตึก จ.บุรีรัมย์
(ลุ่มน้ำมูล)



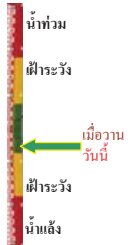
ระดับน้ำปัจจุบัน	124.60	ม.รทก.
ระดับตลิ่งต่ำสุด	128.76	ม.รทก.
ระดับท้องน้ำ	121.50	ม.รทก.

เชิงสะพานลิงห์บุรี - อ.เมือง จ.สิงห์บุรี
(ลุ่มน้ำเจ้าพระยา)



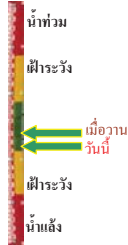
ระดับน้ำปัจจุบัน	2.45	ม.รทก.
ระดับตลิ่งต่ำสุด	11.50	ม.รทก.
ระดับท้องน้ำ	-2.14	ม.รทก.

บ้านยางมณี - อ.โพธิ์ทอง จ.อ่างทอง
(ลุ่มน้ำเจ้าพระยา)



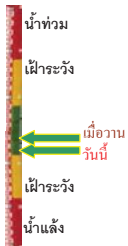
ระดับน้ำปัจจุบันต่ำกว่าสภาพ		
ระดับตลิ่งต่ำสุด	-	ม.รทก.
ระดับท้องน้ำ	-	ม.รทก.

บ้านป้อม - อ.พระนครศรีอยุธยา
จ.พระนครศรีอยุธยา (ลุ่มน้ำเจ้าพระยา)



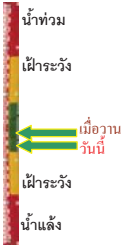
ระดับน้ำปัจจุบัน	7.90	ม.รทก.
ระดับตลิ่งต่ำสุด	-	ม.รทก.
ระดับท้องน้ำ	-	ม.รทก.

เสนา - อ.เสนา จ.พระนครศรีอยุธยา
(ลุ่มน้ำเจ้าพระยา)



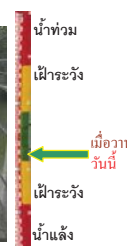
ระดับน้ำปัจจุบัน	1.15	ม.รทก.
ระดับตลิ่งต่ำสุด	-	ม.รทก.
ระดับท้องน้ำ	-	ม.รทก.

เชิงสะพานบริรักษ์ - อ.เมือง จ.อุทัยธานี
(ลุ่มน้ำสะแกกรัง)



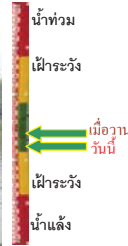
ระดับน้ำปัจจุบัน	5.95	ม.รทก.
ระดับตลิ่งต่ำสุด	19.90	ม.รทก.
ระดับท้องน้ำ	-	ม.รทก.

อุทัยใหม่ - อ.เมือง จ.อุทัยธานี
(ลุ่มน้ำเจ้าพระยา)



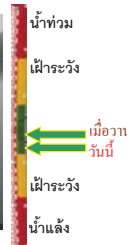
ระดับน้ำปัจจุบัน	16.10	ม.รทก.
ระดับตลิ่งต่ำสุด	-	ม.รทก.
ระดับท้องน้ำ	-	ม.รทก.

สะพานปรีดี - อ.เมือง จ.พระนครศรีอยุธยา
(ลุ่มน้ำเจ้าพระยา)



ระดับน้ำปัจจุบัน	-0.20	ม.รทก.
ระดับตลิ่งต่ำสุด	-	ม.รทก.
ระดับท้องน้ำ	-	ม.รทก.

สะพานข้ามแม่น้ำท่าจีน 3 - อ.เมือง
จ.สมุทรสาคร (ลุ่มน้ำท่าจีน)



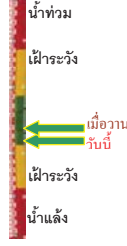
ระดับน้ำปัจจุบัน	-0.54	ม.รทก.
ระดับตลิ่งต่ำสุด	1.37	ม.รทก.
ระดับท้องน้ำ	-6.73	ม.รทก.

สะพานบุญรัตนประชานุวัฒน์ - อ.สามพราน
จ.นครปฐม (ลุ่มน้ำท่าจีน)



ระดับน้ำปัจจุบัน	0.58	ม.รทก.
ระดับตลิ่งต่ำสุด	1.46	ม.รทก.
ระดับท้องน้ำ	-7.22	ม.รทก.

สะพานข้ามแม่น้ำท่าจีน ทางหลวง346
อ.บางเลน จ.นครปฐม (ลุ่มน้ำท่าจีน)



ระดับน้ำปัจจุบัน	-0.44	ม.รทก.
ระดับตลิ่งต่ำสุด	0.89	ม.รทก.
ระดับท้องน้ำ	-5.93	ม.รทก.

สะพานข้ามแม่น้ำท่าจีน ทางหลวง3365
อ.สามข จ.สุพรรณบุรี (ลุ่มน้ำท่าจีน)



ระดับน้ำปัจจุบัน	4.16	ม.รทก.
ระดับตลิ่งต่ำสุด	5.70	ม.รทก.
ระดับท้องน้ำ	0.46	ม.รทก.

สะพานสามง่าม-ท่าโบสถ์ อ.หันคา
จ.ชัยนาท (ลุ่มน้ำท่าจีน)



ระดับน้ำปัจจุบัน 12.27 ม.รทก.
ระดับตลิ่งต่ำสุด 13.14 ม.รทก.
ระดับท้องน้ำ 10.08 ม.รทก.

ร.ร.อนุบาลบางสะพาน - อ.บางสะพาน จ.ประจวบคีรีขันธ์
(คลองบางสะพาน/ชายฝั่งทะเลตะวันตก)



ระดับน้ำปัจจุบัน 0.70 ม.รทก.
ระดับตลิ่งต่ำสุด 4.16 ม.รทก.
ระดับท้องน้ำ -0.14 ม.รทก.

เชิงสะพานฉะเชิงเทรา - อ.เมือง จ.ฉะเชิงเทรา
(ลุ่มน้ำบางปะกง)



ระดับน้ำปัจจุบัน 1.00 ม.รทก.
ระดับตลิ่งต่ำสุด 1.90 ม.รทก.
ระดับท้องน้ำ - ม.รทก.

สถานีอุตะภาคอนล่าง - อ.หาดใหญ่ จ.สงขลา
(ลุ่มน้ำทะเลสาบสงขลา)



ระดับน้ำปัจจุบัน 0.25 ม.รทก.
ระดับตลิ่งต่ำสุด 8.93 ม.รทก.
ระดับท้องน้ำ -1.93 ม.รทก.

สถานีคลองตะโหมด - อ.ตะโหมด จ.พัทลุง
(ลุ่มน้ำทะเลสาบสงขลา)



ระดับน้ำปัจจุบันต่ำกว่าสภาพ
ระดับตลิ่งต่ำสุด 27.94 ม.รทก.
ระดับท้องน้ำ 20.52 ม.รทก.

สถานีลำปำ - อ.เมือง จ.พัทลุง
(ลุ่มน้ำทะเลสาบสงขลา)



ระดับน้ำปัจจุบัน -0.45 ม.รทก.
ระดับตลิ่งต่ำสุด 1.15 ม.รทก.
ระดับท้องน้ำ -2.86 ม.รทก.

อุทกวิทยาเชียงแสน - อ.เชียงแสน จ.เชียงราย
(ลุ่มน้ำโขงเหนือ)



ระดับน้ำปัจจุบัน 3.50 ม.รทก.
ระดับตลิ่งต่ำสุด - ม.รทก.
ระดับท้องน้ำ - ม.รทก.

สถานีวัดแม่น้ำโขง (MRC) - อ.เชียงคาน จ.เลย
(ลุ่มน้ำโขงอีสาน)



ระดับน้ำปัจจุบัน 5.50 ม.รทก.
ระดับตลิ่งต่ำสุด - ม.รทก.
ระดับท้องน้ำ - ม.รทก.

สถานีวัดแม่น้ำโขง (MRC) - อ.โขงเจียม จ.อุบลราชธานี
(ลุ่มน้ำโขงอีสาน)



ระดับน้ำปัจจุบันต่ำกว่าสภาพ
ระดับตลิ่งต่ำสุด - ม.รทก.
ระดับท้องน้ำ - ม.รทก.

สถานีบ้านบางแก้ว - อ.บรรพตพิสัย จ.นครสวรรค์
(ลุ่มน้ำปิง-วัง-สะแกกรัง-ป่าสัก)



ระดับน้ำปัจจุบัน 2.15 ม.รทก.
ระดับตลิ่งต่ำสุด - ม.รทก.
ระดับท้องน้ำ - ม.รทก.

สถานีบ้านปากห้องห้วยจี่ - อ.บ้านดง จ.ตาก
(ลุ่มน้ำปิง-วัง-สะแกกรัง-ป่าสัก)



ระดับน้ำปัจจุบัน 3.10 ม.รทก.
ระดับตลิ่งต่ำสุด - ม.รทก.
ระดับท้องน้ำ - ม.รทก.

สถานีบ้านจางวาง - อ.หล่มสัก จ.เพชรบูรณ์
(ลุ่มน้ำปิง-วัง-สะแกกรัง-ป่าสัก)



ระดับน้ำปัจจุบัน 1.60 ม.รทก.
ระดับตลิ่งต่ำสุด - ม.รทก.
ระดับท้องน้ำ - ม.รทก.

สถานีแม่น้ำป่าสัก - อ.เมือง จ.เพชรบูรณ์
(ลุ่มน้ำป่าสัก-วัง-สะแกกรัง-ป่าสัก)



ระดับน้ำปัจจุบัน 3.10 ม.รทก.
ระดับตลิ่งต่ำสุด - ม.รทก.
ระดับท้องน้ำ - ม.รทก.

สถานีแม่น้ำป่าสัก - อ.เสาไห้ จ.สระบุรี
(ลุ่มน้ำป่าสัก-วัง-สะแกกรัง-ป่าสัก)



ระดับน้ำปัจจุบัน 3.50 ม.รทก.
ระดับตลิ่งต่ำสุด - ม.รทก.
ระดับท้องน้ำ - ม.รทก.

สถานีแม่น้ำป่าสัก - อ.แก่งคอย จ.สระบุรี
(ลุ่มน้ำป่าสัก-วัง-สะแกกรัง-ป่าสัก)



ระดับน้ำปัจจุบัน 1.70 ม.รทก.
ระดับตลิ่งต่ำสุด - ม.รทก.
ระดับท้องน้ำ - ม.รทก.

<http://mekhala.dwr.go.th>

จังหวัด	สถานที่ตั้งกล้อง	แม่น้ำ/ลุ่มน้ำ	วิกฤติ	วิกฤติ	ระดับน้ำ (ม.รทก.)			สถานการณ์	หมายเหตุ
			น้ำแห้ง	น้ำท่วม	พ.ศ.2560				
			ระดับน้อยกว่า	ระดับมากกว่า	28 มี.ค.	29 มี.ค.	30 มี.ค.		
จ.สุโขทัย	สะพานพระแม่ย่า อ.เมือง	ยม	42.48	48.59	43.00	43.00	43.00	น้ำปกติ	↔
จ.พิษณุโลก	สะพานบางระกำ อ.บางระกำ	ยม	31.73	37.23	N/A	N/A	N/A	น้ำปกติ	↔
จ.พิจิตร	สะพานโพทะเล อ.โพทะเล	ยม	22.58	30.63	26.10	26.05	25.80	น้ำปกติ	↓
จ.พิษณุโลก	โนนท่าซาว อ.เมือง	น่าน	37.33	45.04	N/A	N/A	N/A	น้ำปกติ	↔
จ.นครสวรรค์	วัดเขาไชยเหนือ อ.ชุมแสง	น่าน	18.73	25.60	N/A	N/A	N/A	น้ำปกติ	↔
จ.นครสวรรค์	บ้านทับกฤษ อ.ชุมแสง (ทับกฤษใต้)	น่าน	-	26.16	N/A	N/A	N/A	น้ำปกติ	↔
จ.อุตรดิตถ์	สะพานท่าเสา อ.เมือง	น่าน	49.22	56.91	55.25	55.30	55.10	น้ำปกติ	↓
จ.พิจิตร	สะพานเฉลิมพระเกียรติ 19-72 พรรษา อ.บางมูลนาก	น่าน	18.19	27.23	N/A	N/A	N/A	น้ำปกติ	↔
จ.พิษณุโลก	สะพานสุพรรณภูมิ อ.เมือง	น่าน	33.98	44.52	N/A	N/A	N/A	น้ำปกติ	↔
จ.อุตรดิตถ์	สถานีวิทยุหลวง อ.เมือง	โขง	-	-	N/A	N/A	N/A	น้ำปกติ	↔
จ.เลย	สถานีแม่น้ำเลย อ.เมือง	โขง	-	-	230.20	230.15	230.25	น้ำปกติ	↑
จ.เชียงใหม่	สถานีห้วยฝ้าย อ.แม่สาย	แม่สาย/โขง	395.79	396.50	N/A	N/A	N/A	น้ำปกติ	↔
จ.หนองคาย	สง.ส่วนอุทกหนองคาย อ.เมือง	โขง	157.85	166.70	N/A	N/A	N/A	น้ำปกติ	↔
จ.หนองคาย	วัดทุ่งลาด อ.โพนทิสัย	ห้วยหลวง/โขงสีฐาน	150.50	159.43	N/A	N/A	N/A	น้ำปกติ	↔
จ.นครพนม	บ้านคตลพน้ำ อ.ท่าอุเทน	น้ำสงคราม/โขงสีฐาน	133.42	141.02	N/A	N/A	N/A	น้ำปกติ	↔
จ.นครราชสีมา	ร.ร.เทศบาล 4 อ.เมือง	ลำตะคอง/มูล	174.60	178.00	176.60	176.60	176.60	น้ำปกติ	↔
จ.บุรีรัมย์	สตึก อ.สตึก	มูล	123.13	128.76	124.60	124.60	124.60	น้ำปกติ	↔
จ.สิงห์บุรี	เชิงสะพานสิงห์บุรี อ.เมือง	เจ้าพระยา	3.45	11.50	2.40	2.40	2.45	น้ำปกติ	↑
จ.อ่างทอง	บ้านยางมณี อ.โพธิ์ทอง	เจ้าพระยา	-	9.11	N/A	N/A	N/A	น้ำปกติ	↔
จ. พระนครศรีอยุธยา	บ้านป้อม อ.พระนครศรีอยุธยา	เจ้าพระยา	-	-	8.14	8.10	7.90	น้ำปกติ	↓
จ. พระนครศรีอยุธยา	อ.เสนา	น้อย/เจ้าพระยา	2.00	5.00	1.40	1.35	1.15	น้ำปกติ	↓
จ.อุทัยธานี	เชิงสะพานบริรักษ์ อ.เมือง	สะแกกรัง	15.16	19.90	6.10	6.00	5.95	น้ำปกติ	↓
จ.อุทัยธานี	ลูท้อยใหม่ อ.เมือง	สะแกกรัง	-	-	16.20	16.10	16.10	น้ำปกติ	↔
จ. พระนครศรีอยุธยา	สะพานปรีดี อ.พระนครศรีอยุธยา	เจ้าพระยา	-	-	0.00	-0.10	-0.20	น้ำปกติ	↔
จ.นครปฐม	สะพานยูเรเนียมประจักษ์วิน อ.สามพราน	ท่าจีน	-5.59	-0.30	0.78	0.58	0.58	น้ำปกติ	↔
จ.นครปฐม	สะพานข้ามแม่น้ำท่าจีน ทางหลวง356 อ.บางเลน	ท่าจีน	-4.57	0.21	-0.24	-0.34	-0.44	น้ำปกติ	↓
จ.สุพรรณบุรี	สะพานข้ามแม่น้ำท่าจีน ทางหลวง3365 อ.สามชุก	ท่าจีน	1.55	5.18	3.96	4.31	4.16	น้ำปกติ	↓
จ.ชัยนาท	สะพานสามง่าม-ท่าโบสถ์ อ.หันคา	ท่าจีน	10.69	12.83	12.27	12.27	12.27	น้ำปกติ	↔
จ.ฉะเชิงเทรา	เชิงสะพานฉะเชิงเทรา อ.เมือง	บางปะกง	-0.01	1.90	1.00	1.00	1.00	น้ำปกติ	↔
จ.ฉะเชิงเทรา	ตร.ข้ามวัดจันทนาราม อ.เมือง	ฉะเชิงเทรา/สะแกกรัง	0.20	3.73	N/A	N/A	N/A	น้ำปกติ	↔
จ.ประจวบคีรีขันธ์	ร.ร.อนุบาลบางสะพาน อ.บางสะพาน	คลองประจวบคีรีขันธ์	-	3.30	0.90	0.80	0.70	น้ำปกติ	↓
จ.สงขลา	สถานีคลองตะกอกอนล่าง อ.หาดใหญ่	ทะเลสาบสงขลา	-	-	0.40	0.40	0.25	น้ำปกติ	↓
จ.พัทลุง	สถานีคลองตะกอกบน อ.ตะโหมด	ทะเลสาบสงขลา	-	-	N/A	N/A	N/A	น้ำปกติ	↔
จ.พัทลุง	สถานีลำปำ อ.เมือง	ทะเลสาบสงขลา	-	-	-0.50	-0.45	-0.45	น้ำปกติ	↔
จ.เชียงใหม่	อุทกวิทยาเชียงใหม่ อ.เชียงใหม่	-	-	-	3.00	3.00	3.50	น้ำปกติ	↑
จ.เลย	สถานีวัดแม่น้ำโขง (MRC)	โขง	-	-	5.50	5.50	5.50	น้ำปกติ	↔
จ.อุตรดิตถ์	สถานีวัดแม่น้ำโขง (MRC)	-	-	-	N/A	N/A	N/A	น้ำปกติ	↔
จ.นครสวรรค์	บ้านบางแก้ว อ.บรรพตพิสัย	ป่าสัก-สะแกกรัง-ป่าสัก	-	-	2.15	2.15	2.15	น้ำปกติ	↔
จ.ตาก	บ้านปากร่องห้วยจี่ อ.บ้านตาก	ป่าสัก-สะแกกรัง-ป่าสัก	-	-	3.20	3.30	3.10	น้ำปกติ	↓
จ.เพชรบูรณ์	บ้านจางวาง อ.หล่มสัก	ป่าสัก-สะแกกรัง-ป่าสัก	-	-	1.70	1.60	1.60	น้ำปกติ	↔
จ.เพชรบูรณ์	แม่น้ำป่าสักที่ อ.เมืองเพชรบูรณ์	ป่าสัก-สะแกกรัง-ป่าสัก	-	-	2.90	2.95	3.10	น้ำปกติ	↑
จ.สระบุรี	แม่น้ำป่าสักที่ อ.เสาไห้	ป่าสัก-สะแกกรัง-ป่าสัก	-	-	3.50	3.50	3.50	น้ำปกติ	↔
จ.สระบุรี	แม่น้ำป่าสักที่ อ.แก่งคอย	ป่าสัก-สะแกกรัง-ป่าสัก	-	-	1.70	1.70	1.70	น้ำปกติ	↔

**ม.รทก. คือ เมตรเทียบกับระดับน้ำทะเลปานกลาง
 ** ระดับน้ำทะเลปานกลาง (Mean Sea Level) หรือ ร.ท.ก. เป็นค่าการวัด ระดับน้ำทะเลขึ้นสูงสุด (High Tide : HT) และลงต่ำสุด (Low Tide : LT) ของแต่ละวันในช่วงระยะเวลาที่กำหนด แล้วนำมาเฉลี่ยเป็นระดับน้ำทะเลปานกลาง สำหรับระยะเวลาที่กำหนดโดยทั่วไปจะต้องวัดเป็นเวลา ๑๘๖๖ ปี ตามวัฏจักรของน้ำ ระดับน้ำทะเลปานกลางของตะบะบริเวณทั่วโลกอาจจะมีความสูงไม่เท่ากัน ในประเทศไทยใช้เวลาในการวัด ๕ ปี โดยเลือกที่ตำบลเกาะหลัก จังหวัดประจวบคีรีขันธ์ เป็นที่วัด แล้วนำมาหาค่าเฉลี่ย เพื่อใช้เป็นค่าระดับน้ำทะเลปานกลาง ให้มีค่า ๑.๐๐๐๐ เมตร การทำถาวรโดยกรมการระบายน้ำ
 RM-A (ซึ่งถือว่าเป็นหมุดสถานีหมุดแรกของประเทศไทย) ซึ่งมีค่าระดับน้ำทะเลปานกลาง ๑.๐๐๐๐ เมตร
 *N/A คือ อ่านค่าระดับจากไม้วัดระดับ (Staff) ไม่ได้ / ไม้วัดระดับ (Staff) ชำรุด