



สภาวะอากาศ บริเวณประเทศไทยตอนบนมีอากาศร้อน กับมีฝนฟ้าคะนองเกิดขึ้นได้บริเวณภาคเหนือตอนล่าง ภาคตะวันออกเฉียงเหนือ ภาคตะวันออก ภาคกลาง รวมทั้งกรุงเทพมหานครและปริมณฑล ขอให้ประชาชนเพิ่มความระมัดระวังในการสัญจรในบริเวณที่มีฝนฟ้าคะนองและลมกระโชกแรงไว้ด้วย



สถานการณ์น้ำ

กรมอุตุนิยมวิทยา เผยภาคเหนือ-ภาคอีสาน-ภาคต่อ-ภาคกลาง ฝนฟ้าคะนอง กทม. ตก ๔๐%

สถานการณ์น้ำต่างประเทศ

การช่วยเหลือ

(หมายเหตุ ข้อมูลข่าวจาก เดลินิวส์ ไอ เอ็น เอ็น)

สถานการณ์น้ำ

ระดับน้ำในแม่น้ำโขง : MRC: Mekong River Commission ณ วันที่ ๑๙ มีนาคม ๒๕๖๑

สถานี	ระดับตลิ่ง	ระดับน้ำ ๑๒ มี.ค. ๖๑	ระดับน้ำ ๑๙ มี.ค.๖๑	+สูงกว่าตลิ่ง -ต่ำกว่าตลิ่ง	แนวโน้ม
อ.เชียงแสน จ.เชียงราย	๑๒.๘๐	๒.๐๑	๒.๖๖	-๑๐.๑๔	ทรงตัว
อ.เชียงคาน จ.เลย	๑๖.๐๐	๔.๔๔	๔.๑๒	-๑๑.๘๘	เพิ่มขึ้น
อ.เมือง จ.หนองคาย	๑๒.๒๐	๑.๗๐	๑.๒๑	-๑๐.๙๙	เพิ่มขึ้น
อ.เมือง จ.นครพนม	๑๒.๐๐	๑.๗๘	๑.๓๘	-๑๐.๖๒	ลดลง
อ.เมือง จ.มุกดาหาร	๑๒.๕๐	๒.๑๑	๑.๘๘	-๑๐.๖๒	เพิ่มขึ้น
อ.โขงเจียม จ.อุบลราชธานี	๑๔.๕๐	๒.๓๙	๒.๒๕	-๑๒.๒๕	ลดลง

หมายเหตุ : ระดับ (รสม.) ข้อมูลจาก <http://www.dwr.go.th/>

ระดับน้ำ-ลุ่มน้ำเสาบสงขลา ลุ่มน้ำทะเลสาบสงขลา ปัจจุบันสถานการณ์น้ำในลำน้ำโดยทั่วไปอยู่ในภาวะปกติ (ระดับน้ำต่ำกว่าระดับตลิ่งต่ำสุด)สถานการณ์น้ำในลำน้ำส่วนใหญ่มีแนวโน้มลดลงและทรงตัว(ข้อมูลวันที่ ๒๘ มี.ค.๒๕๖๑ ที่มากรมทรัพยากรน้ำ) สถานีคลองอู่ตะเภาตอนบน อ.สะเดา จ.สงขลา สถานีคลองอู่ตะเภาตอนล่าง อ.หาดใหญ่ จ.สงขลา สถานีคลองรัตภูมิ อ.รัตภูมิ จ.สงขลา สถานีคลองตะโหมด อ. ตะโหมด จ.พัทลุง สถานีคลองนาท่อม อ.เมือง จ.พัทลุง สถานีคลองท่าแนะ อ.ศรีบรรพต จ.พัทลุง วัดปริมาณน้ำได้ ๑๒.๕๙ ๐.๓๒ ๑๓.๐๔ ๒๑.๙๗ ๒๐.๒๑ และ ๓๔.๐๕ ลบม/วินาที

สถานีตรวจวัดระดับน้ำ (CCTV) ณ วันที่ ๒๙ มีนาคม ๒๕๖๑ การตรวจวัดระดับน้ำจากกล้อง (CCTV) ระดับน้ำส่วนใหญ่ อยู่ในเกณฑ์ปกติ

ลำดับที่	จังหวัด	สถานที่ตั้งกล้อง	แม่น้ำ/ คูน้ำ	วิกฤติ น้ำแล้ง	วิกฤติ น้ำท่วม	ระดับน้ำ (ม.รทก.) พ.ศ.2560			สถานการณ์	หมายเหตุ
						ระดับน้อยกว่า	ระดับมากกว่า	พ.ศ. 61		
						26 มี.ค. 61	27 มี.ค. 61	28 มี.ค. 61		
1	จ.สุโขทัย	สะพานพระเมรุมา อ.เมือง	ยม	42.48	48.59	43.10	43.00	43.00	น้ำปกติ	↔
2	จ.พิษณุโลก	สะพานบางระกำ อ.บางระกำ	ยม	31.73	37.23	N/A	N/A	N/A	น้ำปกติ	↔
3	จ.พิจิตร	สะพานโพทะเล อ.โพทะเล	ยม	22.58	30.63	26.10	26.10	26.05	น้ำปกติ	↓
4	จ.พิษณุโลก	ไนท์บาร์ชา อ.เมือง	น่าน	37.33	45.04	N/A	N/A	N/A	น้ำปกติ	↔
5	จ.นครสวรรค์	วัดเกษไชโยเหนือ อ.ชุมแสง	น่าน	18.73	25.60	N/A	N/A	N/A	น้ำปกติ	↔
6	จ.นครสวรรค์	บ้านทับกฤช อ.ชุมแสง (ทับกฤชใต้)	น่าน	-	26.16	N/A	N/A	N/A	น้ำปกติ	↔
7	จ.อุตรดิตถ์	สะพานท่าเสา อ.เมือง	น่าน	49.22	56.91	55.25	55.25	55.30	น้ำปกติ	↑
8	จ.พิจิตร	สถานีวัดน้ำวัดโพธิ์ อ.บางมูลนาก	น่าน	18.19	27.23	N/A	N/A	N/A	น้ำปกติ	↔
9	จ.พิษณุโลก	สะพานสุพรรณภูมิ อ.เมือง	น่าน	33.98	44.52	N/A	N/A	N/A	น้ำปกติ	↔
10	จ.อุตรธานี	สถานีห้วยหลวง อ.เมือง	โขง	-	-	N/A	N/A	N/A	น้ำปกติ	↔
11	จ.เลย	สถานีแม่น้ำเลย อ.เมือง	โขง	-	-	230.20	230.20	230.15	น้ำปกติ	↓
12	จ.เชียงราย	สถานีห้วยฝ้าย อ.แม่สาย	แม่สาย/โขง	395.79	396.50	N/A	N/A	N/A	น้ำปกติ	↔
13	จ.หนองคาย	สวนส่วนอุทกหนองคาย อ.เมือง	โขง	157.85	166.70	N/A	N/A	N/A	น้ำปกติ	↔
14	จ.หนองคาย	วัดทุ่งลาด อ.โพนพิสัย	ห้วยหลวง/โขงอีสาน	150.50	159.43	N/A	N/A	N/A	น้ำปกติ	↔
15	จ.นครพนม	บ้านตาลปากน้ำ อ.ท่าอุเทน	น้ำสงคราม/โขงอีสาน	133.42	141.02	N/A	N/A	N/A	น้ำปกติ	↔
16	จ.นครราชสีมา	ร.ร.เทศบาล 4 อ.เมือง	ลำตะคอง/มูล	174.60	178.00	176.60	176.60	176.60	น้ำปกติ	↔
17	จ.บุรีรัมย์	สตึก อ.สตึก	มูล	123.13	128.76	124.60	124.60	124.60	น้ำปกติ	↔
18	จ.สิงห์บุรี	เขื่อนสะพานสิงห์บุรี อ.เมือง	เจ้าพระยา	3.45	11.50	2.40	2.40	2.40	น้ำปกติ	↔
19	จ.อ่างทอง	บ้านบางขาม อ.โพธิ์ทอง	เจ้าพระยา	-	9.11	N/A	N/A	N/A	น้ำปกติ	↔
20	จ.พระนครศรีอยุธยา	บ้านบึง อ.พระนครศรีอยุธยา	เจ้าพระยา	-	-	8.10	8.14	8.10	น้ำปกติ	↓
21	จ.พระนครศรีอยุธยา	อ.เสนา	น้อย/เจ้าพระยา	2.00	5.00	1.40	1.40	1.35	น้ำปกติ	↓
22	จ.อุทัยธานี	เขื่อนสะพานสิริกิติ์ อ.เมือง	สะแกกรัง	15.16	19.90	6.10	6.10	6.00	น้ำปกติ	↓
23	จ.อุทัยธานี	อุทัยใหม่ อ.เมือง	สะแกกรัง	-	-	16.30	16.20	16.10	น้ำปกติ	↓
24	จ.พระนครศรีอยุธยา	สะพานสิริกิติ์ อ.พระนครศรีอยุธยา	เจ้าพระยา	-	-	-0.05	0.00	-0.10	น้ำปกติ	↓
25	จ.นครปฐม	สถานีวัดน้ำประจวบ อ.สามพราน	ท่าจีน	-5.59	-0.30	0.68	0.78	0.58	น้ำปกติ	↓
26	จ.นครปฐม	สถานีวัดน้ำท่าจีน อ.บางเลน	ท่าจีน	-4.57	0.21	-0.34	-0.24	-0.34	น้ำปกติ	↓
27	จ.สุพรรณบุรี	สถานีวัดน้ำท่าจีน อ.บางปลาร้า	ท่าจีน	1.55	5.18	4.26	3.96	4.31	น้ำปกติ	↑
28	จ.ชัยนาท	สะพานสามก้าม-ท่าโบสถ์ อ.หันคา	ท่าจีน	10.69	12.83	12.32	12.27	12.27	น้ำปกติ	↔
29	จ.ฉะเชิงเทรา	เขื่อนสะพานฉะเชิงเทรา อ.เมือง	บางปะกง	-0.01	1.90	1.00	1.00	1.00	น้ำปกติ	↔
30	จ.ฉะเชิงเทรา	ตรงข้ามวัดจินดาราม อ.เมือง	จีนบุรี/ชายฝั่งทะเลตะวันออก	0.20	3.73	N/A	N/A	N/A	น้ำปกติ	↔
31	จ.ประจวบคีรีขันธ์	ร.ร.บางสะพาน อ.บางสะพาน	คลองบางสะพาน/ชายฝั่งทะเลตะวันตก	-	3.30	0.80	0.90	0.80	น้ำปกติ	↓
32	จ.สงขลา	สถานีคลองอู่ตะเภา อ.หาดใหญ่	ทะเลสาบสงขลา	-	-	0.40	0.40	0.40	น้ำปกติ	↔
33	จ.พัทลุง	สถานีคลองทะเล อ.ตะโหมด	ทะเลสาบสงขลา	-	-	N/A	N/A	N/A	น้ำปกติ	↔
34	จ.พัทลุง	สถานีลำปำ อ.เมือง	ทะเลสาบสงขลา	-	-	-0.50	-0.50	-0.45	น้ำปกติ	↑
35	จ.เชียงราย	อุทกวิทยาเชียงแสน อ.เชียงแสน	-	-	-	2.90	3.00	3.00	น้ำปกติ	↔
36	จ.เลย	สถานีวัดแม่น้ำโขง (MRC) เชียงคาน อ.เชียงคาน	โขง	-	-	5.20	5.50	5.50	น้ำปกติ	↔
37	จ.อุบลราชธานี	สถานีวัดแม่น้ำโขง (MRC) เชียงคาน อ.โขงเจียม	-	-	-	N/A	N/A	N/A	น้ำปกติ	↔
38	จ.นครสวรรค์	บ้านบางแก้ว อ.บรรพตพิสัย	วัง-วังสะแกกรัง-ป่าสัก	-	-	2.40	2.15	2.15	น้ำปกติ	↔
39	จ.ตาก	บ้านปากเรือ อ.บ้านตาก	วัง-วังสะแกกรัง-ป่าสัก	-	-	3.30	3.20	3.30	น้ำปกติ	↑
40	จ.เพชรบูรณ์	บ้านจางวาง อ.หล่มสัก	วัง-วังสะแกกรัง-ป่าสัก	-	-	1.40	1.70	1.60	น้ำปกติ	↓
41	จ.เพชรบูรณ์	แม่น้ำป่าสักที่ อ.เมืองเพชรบูรณ์	วัง-วังสะแกกรัง-ป่าสัก	-	-	2.90	2.90	2.95	น้ำปกติ	↑
42	จ.สระบุรี	แม่น้ำป่าสักที่ อ.เสาไห้	วัง-วังสะแกกรัง-ป่าสัก	-	-	3.50	3.50	3.50	น้ำปกติ	↔
43	จ.สระบุรี	แม่น้ำป่าสักที่ อ.แก่งคอย	วัง-วังสะแกกรัง-ป่าสัก	-	-	1.65	1.70	1.70	น้ำปกติ	↔

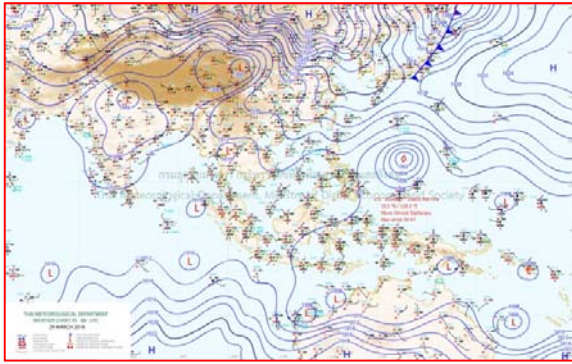


ปริมาณน้ำฝนสูงสุด (มม.)

จังหวัด	๒๕ มี.ค.๖๑	๒๖ มี.ค.๖๑	๒๗ มี.ค.๖๑	๒๘ มี.ค.๖๑	๒๙ มี.ค.๖๑
จ.แม่ฮ่องสอน		๐.๑	-	-	-
จ.เชียงราย		-	-	-	-
จ.เชียงใหม่		-	-	-	-
จ.พะเยา		-	๒๖.๐	-	-
จ.น่าน	๔.๕	๕.๑	๕.๓	-	-
จ.ลำพูน	-	-	-	-	-
จ.ลำปาง	๑.๐	-	-	-	-
จ.แพร่	๐.๕	-	-	-	-
จ.อุตรดิตถ์	-	-	๕.๐	-	-
จ.สุโขทัย	-	๒.๖	-	-	-
จ.ตาก	๖.๗	-	-	-	-
จ.พิษณุโลก	-	-	๐.๑	-	-
จ.เพชรบูรณ์	๑๗.๔	-	-	-	-
จ.กำแพงเพชร	-	๑.๓	๐.๒	๐.๒	-
จ.พิจิตร	-	-	-	-	-
จ.หนองคาย	๔.๗	-	-	-	-
จ.เลย	๑๕.๒	๕.๐	๑.๓	๓.๐	๖.๖
จ.อุดรธานี	๕.๐	-	-	-	๒.๓
จ.หนองบัวลำภู	-	-	-	-	-
จ.นครพนม.	-	-	-	๓.๐	๔.๐
จ.สกลนคร	-	-	-	๒.๕	๓๖.๑
จ.มุกดาหาร	-	-	-	-	๔๐.๕
จ.ขอนแก่น	-	-	-	๑.๙	๕๗.๕
จ.มหาสารคาม	-	๒.๐	-	-	๔๕.๐
จ.กาฬสินธุ์	-	-	-	-	๓๕.๐
จ.ร้อยเอ็ด	-	-	-	-	๑๗.๗
จ.ชัยภูมิ	-	-	-	๓.๕	-
จ.อุบลราชธานี	-	-	-	๑๖.๒	๑.๕
จ.อำนาจเจริญ	-	-	-	-	๔๒.๐
จ.ยโสธร	-	-	-	-	๑๕.๐
จ.สุรินทร์	-	-	-	๒๕.๗	-
จ.นครราชสีมา	๑๓.๓	-	-	๒๗.๑	-
จ.บุรีรัมย์	-	-	-	๒.๘	๘.๓
จ.ศรีสะเกษ	-	-	-	๐.๓	๑.๕

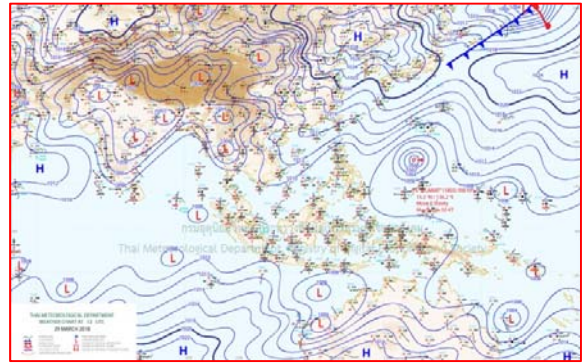


แผนที่อากาศ



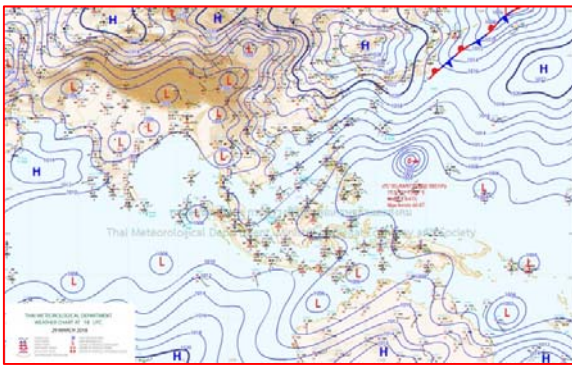
๒๙ มี.ค.๖๑ เวลา ๑๓:๐๐ น.

๑



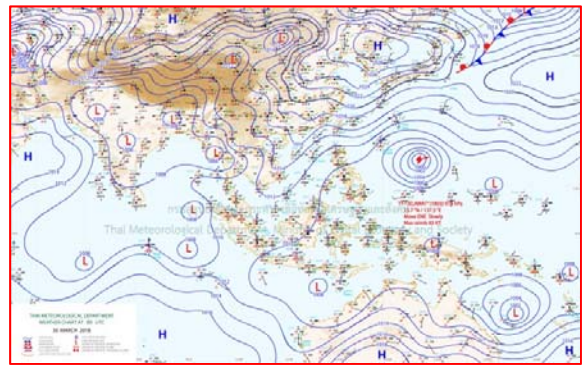
๒๙ มี.ค.๖๑ เวลา ๑๙:๐๐ น.

๒



๓๐ มี.ค.๖๑ เวลา ๑:๐๐ น.

๓



๓๐ มี.ค.๖๑ เวลา ๗:๐๐ น.

๔



รายงานปริมาณน้ำฝนจากกรมอุตุนิยมวิทยา

วันที่ 30 มีนาคม 2561

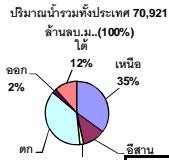
รายงานฝน เวลา 07.00 น.ของวันที่ 29 มีนาคม 2561

สถานีอุตุนิยมวิทยา					ปริมาณน้ำฝน24 ชม.(mm)	ปริมาณน้ำฝนสะสม(mm.)								
ภาคเหนือ					สูงสุด ของประเทศ	45.2	492.5	ภาคใต้ฝั่งตะวันออก						
สถานีอุตุนิยมวิทยา	ปริมาณน้ำฝน24 ชม.(mm)	ปริมาณน้ำฝนสะสม(mm.)	ปริมาณฝนมี.ค.(mm.)	สถานะฝนสะสมปัจจุบันเทียบกับค่าเฉลี่ย 30 ปี	สูงสุด ของภาคเหนือ	-	101.0	สถานีอุตุนิยมวิทยา	ปริมาณน้ำฝน24 ชม.(mm)	ปริมาณน้ำฝนสะสม(mm.)	ปริมาณฝนมี.ค.(mm.)	สถานะฝนสะสมปัจจุบันเทียบกับค่าเฉลี่ย 30 ปี		
					สูงสุด ของภาคกลาง	7.1	415.8							
แม่ฮ่องสอน	ไม่มีฝน	6.5	16.8	ต่ำกว่า	สูงสุด ของภาคตะวันออกเฉียงเหนือ	27.3	140.0	เพชรบุรี	ไม่มีฝน	100.1	33.1	สูงกว่า		
ดอยอ่างขาง	ไม่มีฝน	37.1	***	***	สูงสุด ของภาคใต้ฝั่งตะวันออก	45.2	492.5	หนองพลับ สกษ.	ไม่มีฝน	106.9	27.5	สูงกว่า		
เชียงใหม่	ไม่มีฝน	40.7	28.2	ต่ำกว่า	สูงสุด ของภาคใต้ฝั่งตะวันตก	0.2	443.8	หัวหิน	ไม่มีฝน	96.5	53.9	ต่ำกว่า		
เชียงใหม่ สกษ.	-	40.0	35.3	ต่ำกว่า	ภาคตะวันออกเฉียงเหนือ			ประจวบคีรีขันธ์	-	125.7	71.8	ต่ำกว่า		
ทุ่งช้าง	ไม่มีฝน	56.1	46.2	ต่ำกว่า	สถานีอุตุนิยมวิทยา	ปริมาณน้ำฝน24 ชม.(mm)	ปริมาณน้ำฝนสะสม(mm.)	ปริมาณฝนมี.ค.(mm.)	สถานะฝนสะสมปัจจุบันเทียบกับค่าเฉลี่ย 30 ปี	ชุมพร	0.1	168.6	97.2	ต่ำกว่า
พะเยา	-	33.0	30.2	ต่ำกว่า						สวี สกษ.	1.8	270.6	42.3	สูงกว่า
ห้วยฝาง	ไม่มีฝน	65.2	33.5	สูงกว่า	เลย สกษ.	ไม่มีฝน	55.0	35.6	ต่ำกว่า	สุราษฎร์ธานี	1.1	87.7	24.0	ต่ำกว่า
เด่น	ไม่มีฝน	30.3	18.8	สูงกว่า	หนองคาย	-	27.2	39.8	ต่ำกว่า	นครศรีธรรมราช	ไม่มีฝน	353.7	89.7	สูงกว่า
แม่สะเรียง	ไม่มีฝน	0.4	14.2	ต่ำกว่า	เลย	-	51.5	39.3	ต่ำกว่า	นครศรีธรรมราช สกษ.	ไม่มีฝน	404.0	35.5	สูงกว่า
แม่ใจ สกษ.	-	-	19.0	ต่ำกว่า	อุดรธานี	ฝนเล็กน้อย	19.7	49.7	ต่ำกว่า	สุราษฎร์ธานี สกษ.	ไม่มีฝน	128.7	51.0	ต่ำกว่า
เชียงใหม่	ไม่มีฝน	9.8	17.8	ต่ำกว่า	สกลนคร สกษ.	1.0	63.3	44.1	ต่ำกว่า	พระแสง สอท.	45.2	264.3	102.7	สูงกว่า
ลำปาง	-	38.4	22.8	สูงกว่า	สกลนคร	ไม่มีฝน	109.0	57.5	สูงกว่า	ฉวาง	5.4	274.6	116.9	สูงกว่า
ลำพูน	ไม่มีฝน	0.6	13.1	ต่ำกว่า	นครพนม	0.2	82.0	60.1	ต่ำกว่า	พิทลุง สกษ.	10.0	476.0	79.7	สูงกว่า
แพร่	ไม่มีฝน	101.0	27.6	สูงกว่า	นครพนม สกษ.	ไม่มีฝน	101.8	43.1	สูงกว่า	สงขลา	ไม่มีฝน	295.1	59.7	สูงกว่า
น่าน	ไม่มีฝน	39.1	32.7	ต่ำกว่า	หนองบัวลำภู	ฝนเล็กน้อย	89.5	***	***	หาดใหญ่	ฝนเล็กน้อย	150.2	75.1	ต่ำกว่า
น่าน สกษ.	ไม่มีฝน	45.4	34.3	ต่ำกว่า	ขอนแก่น	13.5	34.4	42.1	ต่ำกว่า	ดอนขันธ์ สกษ.	ไม่มีฝน	276.0	35.7	สูงกว่า
ลำปาง สกษ.	ไม่มีฝน	33.4	8.2	สูงกว่า	มหาสารคาม	-	53.8	51.8	ต่ำกว่า	สะเดา	16.8	99.6	91.2	ต่ำกว่า
อุดรดิตถ์	ไม่มีฝน	20.5	23.4	ต่ำกว่า	มุกดาหาร	27.3	119.1	38.8	สูงกว่า	ปัตตานี	ไม่มีฝน	248.9	49.4	สูงกว่า
สุโขทัย	ไม่มีฝน	48.3	16.6	สูงกว่า	ท่าพระ สกษ.	24.8	40.8	33.8	ต่ำกว่า	ยะลา สกษ.	ไม่มีฝน	227.9	***	***
ศรีสะเกษ สกษ.	ไม่มีฝน	37.2	24.9	สูงกว่า	กาฬสินธุ์	0.6	35.4	47.1	ต่ำกว่า	นราธิวาส	ไม่มีฝน	492.5	117.4	สูงกว่า
นลัมสิค	ไม่มีฝน	93.3	43.8	สูงกว่า	ชัยภูมิ	ไม่มีฝน	7.5	51.3	ต่ำกว่า	ภาคใต้ฝั่งตะวันตก				
แม่สอด	ไม่มีฝน	5.4	15.5	ต่ำกว่า	ร้อยเอ็ด สกษ.	17.7	63.6	42.0	สูงกว่า	สถานีอุตุนิยมวิทยา	ปริมาณน้ำฝน24 ชม.(mm)	ปริมาณน้ำฝนสะสม(mm.)	ปริมาณฝนมี.ค.(mm.)	สถานะฝนสะสมปัจจุบันเทียบกับค่าเฉลี่ย 30 ปี
ตาก	ไม่มีฝน	29.2	12.1	สูงกว่า	ร้อยเอ็ด	6.4	63.9	41.2	สูงกว่า					
เชียงใหม่	ไม่มีฝน	9.6	21.8	ต่ำกว่า	อุบลราชธานี (ศูนย์ฯ)	0.2	140.0	30.5	สูงกว่า	ระนอง	0.2	179.70	33.80	สูงกว่า
พิษณุโลก	-	39.7	26.7	ต่ำกว่า	อุบลราชธานี สกษ.	ไม่มีฝน	73.9	26.5	สูงกว่า	ตะกั่วป่า	ไม่มีฝน	443.80	67.90	สูงกว่า
เพชรบูรณ์	ไม่มีฝน	90.3	47.9	สูงกว่า	ศรีสะเกษ	1.5	76.1	43.5	สูงกว่า	กระบี่	ไม่มีฝน	422.70	98.30	สูงกว่า
กำแพงเพชร	ไม่มีฝน	85.9	36.7	สูงกว่า	ท่าตูม	-	1.6	44.2	ต่ำกว่า	ภูเก็ต	ไม่มีฝน	199.40	73.50	สูงกว่า
อุ้มผาง	ไม่มีฝน	65.7	47.9	สูงกว่า	นครราชสีมา	-	81.1	37.1	สูงกว่า	ภูเก็ต (ศูนย์ฯ)	ไม่มีฝน	397.90	100.30	สูงกว่า
พิจิตร สกษ.	ไม่มีฝน	41.1	20.9	สูงกว่า	สุรินทร์	ไม่มีฝน	67.5	45.6	สูงกว่า	เกาะลันตา	ไม่มีฝน	178.20	60.30	สูงกว่า
ดอยมเขล สกษ.	ไม่มีฝน	31.1	15.2	สูงกว่า	สุรินทร์ สกษ.	ไม่มีฝน	32.4	30.4	ต่ำกว่า	ตรัง	ไม่มีฝน	213.00	83.40	สูงกว่า
วิเชียรบุรี	ไม่มีฝน	68.8	50.6	สูงกว่า	ไซคชัย	ไม่มีฝน	45.3	37.5	ต่ำกว่า	สตูล	ไม่มีฝน	96.90	122.00	ต่ำกว่า
ภาคกลาง					ปากช่อง สกษ.	ไม่มีฝน	119.0	69.3	สูงกว่า	สรุปปริมาณฝนมาก		สถานีอุตุนิยมวิทยา	ปริมาณน้ำฝน24 ชม.(mm)	ปริมาณน้ำฝนสะสม(mm.)
สถานีอุตุนิยมวิทยา	ปริมาณน้ำฝน24 ชม.(mm)	ปริมาณน้ำฝนสะสม(mm.)	ปริมาณฝนมี.ค.(mm.)	สถานะฝนสะสมปัจจุบันเทียบกับค่าเฉลี่ย 30 ปี	นางรอง	ไม่มีฝน	76.9	47.9	สูงกว่า	1	พระแสง สอท.	45.2	264.3	
					บุรีรัมย์	8.3	34.1	44.6	ต่ำกว่า	2	มุกดาหาร	27.3	119.1	
นครสวรรค์	ไม่มีฝน	46.6	33.1	ต่ำกว่า	ภาคตะวันออก				3	ท่าพระ สกษ.	24.8	40.8		
ตากฟ้า สกษ.	ไม่มีฝน	169.0	28.1	สูงกว่า	สถานีอุตุนิยมวิทยา	ปริมาณน้ำฝน24 ชม.(mm)	ปริมาณน้ำฝนสะสม(mm.)	ปริมาณฝนมี.ค.(mm.)	สถานะฝนสะสมปัจจุบันเทียบกับค่าเฉลี่ย 30 ปี	4	จันทบุรี	24.0	269.4	
ชัยนาท สกษ.	ไม่มีฝน	48.7	22.5	สูงกว่า						นครนายก	ไม่มีฝน	136.0	***	***
อุทัยธานี	ไม่มีฝน	36.4	43.5	ต่ำกว่า	ปราจีนบุรี	ไม่มีฝน	191.3	49.9	สูงกว่า	ปริมาณฝนสูงสุด		พระแสง สอท.	45.2	264.3
พระนครศรีอยุธยา	ไม่มีฝน	75.2	***	***	กบินทร์บุรี	0.3	322.4	51.5	สูงกว่า	ฝนสะสมสูงสุด		นราธิวาส	ไม่มีฝน	492.5
บัวชุม	ไม่มีฝน	136.5	45.8	สูงกว่า	สระแก้ว	ไม่มีฝน	174.3	55.7	สูงกว่า	ศูนย์มืองค์กรวิทยากรนำ ศูนย์มเขล				
ปทุมธานี สกษ.	ฝนเล็กน้อย	194.8	64.0	สูงกว่า	ฉะเชิงเทรา	ฝนเล็กน้อย	271.6	70.9	สูงกว่า					
สมุทรปราการ สกษ.	ไม่มีฝน	195.8	***	***	ชลบุรี	ไม่มีฝน	85.4	47.5	สูงกว่า					
ทองผาภูมิ	ไม่มีฝน	20.0	46.4	ต่ำกว่า	เกาะสีชัง	-	169.0	49.6	สูงกว่า					
สุพรรณบุรี	ไม่มีฝน	41.3	18.9	สูงกว่า	พิทลุง	ไม่มีฝน	121.5	53.3	สูงกว่า					
ลพบุรี	ไม่มีฝน	168.8	32.1	สูงกว่า	อัญญประเทศ	ไม่มีฝน	179.7	52.4	สูงกว่า					
สุโขทัย สกษ.	ไม่มีฝน	33.7	26.9	ต่ำกว่า	แหลมฉบัง	ไม่มีฝน	66.7	52.9	ต่ำกว่า					
สนามบินสุวรรณภูมิ	5.3	116.5	20.2	สูงกว่า	สัตหีบ	ไม่มีฝน	149.3	58.8	สูงกว่า					
สมุทรสงคราม	ไม่มีฝน	16.5	***	***	ระยอง	ไม่มีฝน	97.7	70.3	ต่ำกว่า					
กาญจนบุรี	ไม่มีฝน	44.6	29.0	ต่ำกว่า	หัวหิน สกษ.	4.2	325.1	36.8	สูงกว่า					
นครปฐม	ไม่มีฝน	57.3	10.6	สูงกว่า	จันทบุรี	24.0	269.4	71.9	สูงกว่า					
กรุงเทพฯ บางนา สกษ.	7.1	415.8	25.0	สูงกว่า	พลับ สกษ.	14.0	244.5	77.4	สูงกว่า					
กรุงเทพฯ ท่าเรือคลองเตย	3.5	380.6	52.6	สูงกว่า	ตราด	0.3	403.4	115.3	สูงกว่า					
กรุงเทพฯ เขมหนานนคร	-	178.1	42.1	สูงกว่า										
สนามบินดอนเมือง	2.3	226.3	40.4	สูงกว่า										
ปาร์อิง	ไม่มีฝน	138.4	32.5	สูงกว่า										
ราชบุรี	ไม่มีฝน	75.8	70.9	ต่ำกว่า										

สัญลักษณ์ ***ไม่มีข้อมูล - ยังไม่ได้รับรายงาน/ไม่มีข้อมูล/ไม่มีฝน

หมายเหตุ ได้รับรายงานเพิ่มเติมโดยการบันทึกของเจ้าหน้าที่เป็นรายวัน ณ เวลา 07:00 น.

ปริมาณฝนสูงสุดเท่ากับ 80.0 มม. ที่ อ.เคียนซา จ.สุราษฎร์ธานี



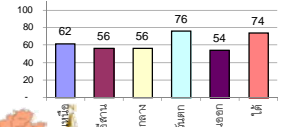
รายงานสรุปสภาพน้ำในอ่างเก็บน้ำขนาดใหญ่และขนาดกลาง

รายงานสถานการณ์ ณ วันที่ 30 มีนาคม 2561

ปริมาณน้ำในอ่างที่ใช้การได้ในสัปดาห์นี้ + มากกว่า / - น้อยกว่า สัปดาห์ก่อน **753.06** ล้าน ลบ.ม.

สรุปสถานการณ์ปริมาณน้ำในอ่างเก็บน้ำที่ใช้ในทุกกิจกรรมทั่วประเทศ มากกว่าปริมาณน้ำที่เหลือเข้าอ่าง เมื่อเทียบกับสัปดาห์ก่อนที่ผ่านมา ควรใช้น้ำอย่างระมัดระวัง

% ปริมาณน้ำรวมแต่ละภาคปัจจุบัน



เปรียบเทียบปริมาณน้ำรวม
ของประเทศไทย
ใน ปี 61 และ ปี 60

วันที่ 30 มีนาคม 2561 เท่ากับ

47,963 ล้าน ลบ.ม. หรือ เท่ากับ

69%

วันที่ 30 มีนาคม 2560 เท่ากับ

41,478 ล้าน ลบ.ม. หรือ เท่ากับ

58%

ภาค	สถานการณ์ปริมาณน้ำในอ่าง				ปริมาณน้ำ เปลี่ยนแปลง (ล้าน ม.³)	สถานะ
	ล่อง (แห่ง)	คงที่ (แห่ง)	เพิ่มขึ้น (แห่ง)	รวม (แห่ง)		
ภาคเหนือ	7	-	-	7	-302.00	ปริมาณน้ำในอ่างเก็บน้ำลดลง
ภาคตะวันออกเฉียงเหนือ	12	-	-	12	-155.00	ปริมาณน้ำในอ่างเก็บน้ำลดลง
ภาคกลาง	3	-	-	3	-36.00	ปริมาณน้ำในอ่างเก็บน้ำลดลง
ภาคตะวันตก	2	-	-	2	-189.00	ปริมาณน้ำในอ่างเก็บน้ำลดลง
ภาคตะวันออก	9	1	-	10	-23.06	ปริมาณน้ำในอ่างเก็บน้ำลดลง
ภาคใต้	4	-	-	4	-48.00	ปริมาณน้ำในอ่างเก็บน้ำลดลง
รวมทั้งประเทศ	37	1	-	38	-753.06	ปริมาณน้ำในอ่างเก็บน้ำลดลง

สรุปสถานการณ์ปริมาณน้ำในอ่างฯ

คงที่	1	อ่าง
ลดลง	37	อ่าง
เพิ่มขึ้น	-	อ่าง

ภาค อ่างเก็บน้ำ เชื่อม	ความจ ที่ รับก. (ล้าน ม.³)	ปริมาณน้ำ ที่ไม่ได้ (ล้าน ม.³)	ใช้การ ได้จริง (ล้าน ม.³)	ปริมาณน้ำรวม วันที่ 30 มีนาคม 2560		ปัจจุบัน วันที่ 30 มีนาคม 2561				สัปดาห์ก่อน วันที่ 24 มีนาคม 2561				ปริมาณน้ำ + เพิ่มขึ้น - ลดลง (ล้าน ม.³)	สถานการณ์ ในอ่าง	
				%	%	ปริมาณน้ำรวม		ปริมาณน้ำใช้การได้จริง		ปริมาณน้ำรวม		ปริมาณน้ำใช้การได้จริง				
						ปริมาณน้ำ (ล้าน ม.³)	%	ปริมาณน้ำ (ล้าน ม.³)	%	ปริมาณน้ำ (ล้าน ม.³)	%	ปริมาณน้ำ (ล้าน ม.³)	%			
ภาคเหนือ (7)																
1	ภูมิพล (2)	13,462	3,800	9,662	6,071	45%	8,345	62%	4,545	34%	8,480	63%	4,680	35%	-135.00	ลดลง
2	สิริกิติ์ (2)	9,510	2,850	6,660	5,308	56%	5,990	63%	3,140	33%	6,111	64%	3,261	34%	-121.00	ลดลง
3	แม่งัด	265	12	253	126	48%	200	75%	188	71%	208	78%	196	74%	-8.00	ลดลง
4	แม่งาว	263	14	249	59	22%	86	33%	72	27%	90	34%	76	29%	-4.00	ลดลง
5	กัวลม	106	3	103	61	58%	83	78%	80	75%	85	80%	82	77%	-2.00	ลดลง
6	กัวคอง	170	6	164	128	75%	106	62%	100	59%	111	65%	105	62%	-5.00	ลดลง
7	แควน้อย	939	43	896	414	44%	462	49%	419	45%	489	52%	446	47%	-27.00	ลดลง
	แม่มอก	110	16	94	35	32%	40	36%	24	22%	43	39%	27	25%	-3.00	ลดลง
	รวมภาคเหนือ	34,85%	24,825	6,744	18,081	49%	15,313	62%	8,544	34%	15,617	63%	8,846	36%	-302.00	ลดลง
ภาคตะวันออกเฉียงเหนือ (12)																
8	ห้วยหลวง	136	7	129	68	50%	66	49%	59	43%	70	51%	63	46%	-4.00	ลดลง
9	น้ำจูน	520	45	475	194	37%	297	57%	252	48%	307	59%	262	50%	-10.00	ลดลง
10	น้ำพอง (2)	165	8	157	56	34%	89	54%	81	49%	92	56%	84	51%	-3.00	ลดลง
11	จุฬารัตน (2)	164	37	127	80	49%	114	70%	77	47%	116	71%	79	48%	-2.00	ลดลง
12	อุบลรัตน์ (2)	2,431	581	1,850	1,307	54%	1,254	52%	673	28%	1,312	54%	731	30%	-58.00	ลดลง
13	ลำปาว	1,980	100	1,880	657	33%	1,106	56%	1,006	51%	1,148	58%	1,048	53%	-42.00	ลดลง
14	ลำตะคอง	314	22	292	86	27%	164	52%	142	45%	166	53%	144	46%	-2.00	ลดลง
15	ลำพระเพลิง	155	1	154	67	43%	109	70%	108	70%	113	73%	112	72%	-4.00	ลดลง
16	มูลขม	141	7	134	60	43%	85	60%	78	55%	87	62%	80	57%	-2.00	ลดลง
17	ลำแซะ	275	7	268	91	33%	137	50%	130	47%	139	51%	132	48%	-2.00	ลดลง
18	ลำน้ำรอง	121	3	118	56	46%	66	55%	63	52%	67	55%	64	53%	-1.00	ลดลง
19	สิรินธร (2)	1,966	831	1,135	1,202	61%	1,194	61%	363	18%	1,219	62%	388	20%	-25.00	ลดลง
	รวมภาคตะวันออกเฉียงเหนือ	11.80%	8,369	1,649	6,720	47%	4,681	56%	3,032	36%	4,836	58%	3,187	38%	-155.00	ลดลง
ภาคกลาง (3)																
20	ป่าสักชลสิทธิ์	960	3	957	389	41%	437	46%	434	45%	462	48%	459	48%	-25.00	ลดลง
21	น้ำเสลา	160	17	143	85	53%	89	56%	72	45%	90	56%	73	46%	-1.00	ลดลง
22	กระเสียว	240	40	200	178	74%	238	99%	198	83%	248	103%	208	87%	-10.00	ลดลง
	รวมภาคกลาง	1.92%	1,360	60	1,300	48%	764	56%	704	52%	800	59%	740	54%	-36.00	ลดลง
ภาคตะวันตก (2)																
23	ศรีนครินทร์ (2)	17,745	10,265	7,480	13,009	73%	14,734	83%	4,469	25%	14,805	83%	4,540	26%	-71.00	ลดลง
24	วชิราลงกรณ (2)	8,860	3,012	5,848	4,696	53%	5,533	62%	2,521	28%	5,651	64%	2,639	30%	-118.00	ลดลง
	รวมภาคตะวันตก	37.51%	26,605	13,277	13,328	67%	20,266	76%	6,990	26%	20,456	77%	7,179	27%	-189.00	ลดลง
ภาคตะวันออก (6+4)																
25	ขุนด่าน	224	5.00	219	99	44%	108	48%	103	46%	113	50%	108	48%	-5.00	ลดลง
26	คลองสิียด	420	30.00	390	116	28%	175	42%	145	35%	181	43%	151	36%	-6.00	ลดลง
27	บางพระ (3)	117	12.00	105	74	63%	76	65%	64	55%	77	66%	65	56%	-1.00	ลดลง
28	หนองปลาไหล (3)	164	13.75	150	92	56%	128	78%	114	70%	128	78%	114	70%	-	คงที่
29	ประแสร์ (3)	295	20.00	275	124	42%	204	69%	184	62%	209	71%	189	64%	-5.00	ลดลง
30	มาบประชัน (3)	17	0.72	16	7	45%	10	60%	9	56%	10	61%	9.49	57%	-0.19	ลดลง
31	หนองค้อ (3)	21	1.00	20	11	52%	10	45%	9	40%	10	45%	8.62	40%	-0.09	ลดลง
32	ดอกกราย (3)	79	3.00	76	49	61%	51	64%	48	60%	53	67%	49.91	63%	-2.33	ลดลง
33	คลองใหญ่ (3)	45	3.00	42	22	48%	30	65%	27	59%	30	66%	27.19	60%	-0.46	ลดลง
34	เขมดันทรงจินดา	295	19.00	276	159	54%	116	39%	97	33%	119	40%	100.00	34%	-3.00	ลดลง
	รวมภาคตะวันออก	2.37%	1,678	107	1,570	45%	907	54%	799	48%	930	55%	822	49%	-23.06	ลดลง
ภาคใต้ (4)																
35	แก่งกระจาน	710	65	645	321	45%	330	46%	265	37%	340	48%	275	39%	-10.00	ลดลง
36	ปราณบุรี	391	18	373	188	48%	250	64%	232	59%	253	65%	235	60%	-3.00	ลดลง
37	รัชชประภา (2)	5,639	1,352	4,287	4,698	83%	4,114	73%	2,762	49%	4,142	73%	2,790	49%	-28.00	ลดลง
38	บางลา (2)	1,454	276	1,178	1,036	71%	1,339	92%	1,063	73%	1,346	93%	1,070	74%	-7.00	ลดลง
	รวมภาคใต้	11.55%	8,194	1,711	6,483	76%	6,033	74%	4,322	53%	6,081	74%	4,370	53%	-48.00	ลดลง
	รวมทั้งประเทศ	100%(38)	71,031	23,548	47,482	58%	47,963	68%	24,391	34%	48,720	69%	25,144	35%	-753.06	ลดลง

ที่มาข้อมูล : ตารางสรุปสภาพน้ำในอ่างเก็บน้ำขนาดใหญ่ทั่วประเทศ และตารางสรุปสภาพน้ำในอ่างเก็บน้ำภาคตะวันออกเฉียงเหนือ กรมชลประทาน

หมายเหตุ :

- อ่างเก็บน้ำขนาดใหญ่ หมายถึง อ่างเก็บน้ำที่มีความจุตั้งแต่ 100 ล้าน ลบ.ม. ขึ้นไป
- เป็นอ่างเก็บน้ำอยู่ในความรับผิดชอบของการไฟฟ้าฝ่ายผลิตแห่งประเทศไทย(10) นอกนั้นอยู่ในความรับผิดชอบของกรมชลประทาน (28)
- เป็นอ่างเก็บน้ำขนาดกลางที่มีความสำคัญต่อการอุตสาหกรรมและการประปา ของลุ่มน้ำชายฝั่งทะเลตะวันออก
- ที่มา : กรมชลประทาน และการไฟฟ้าฝ่ายผลิตแห่งประเทศไทย
- จังหวัดที่มีอ่างเก็บน้ำขนาดใหญ่มีจำนวน 26 จังหวัด ไม่มี 50 จังหวัด

รศ. นายถึง ระดมเก็บกักของอ่าง



ศูนย์เขื่อนฯ



ศูนย์ป้องกันอุทกภัย กรมทรัพยากรน้ำ

ลำดับของเขื่อนตามความจุ

- ศรีนครินทร์ 2.ภูมิพล 3.สิริกิติ์ 4.วชิราลงกรณ 5.รัชชประภา
- อุบลรัตน์ 7.สิรินธร 8.บางลา 9.ลำปาว 10.ป่าสัก

ลำดับของเขื่อนตามปริมาณน้ำใช้การได้

- ภูมิพล 2.ศรีนครินทร์ 3.สิริกิติ์ 4.วชิราลงกรณ 5.รัชชประภา
- ลำปาว 7.อุบลรัตน์ 8.บางลา 9.สิรินธร 10.ป่าสัก

เหนือ-อีสาน-ตอ.-กลาง ฝนฟ้าคะนอง กทม.ตก๔๐%

กรมอุตุนิยมวิทยา พยากรณ์อากาศ ๒๔ ชั่วโมงข้างหน้า บริเวณประเทศไทยตอนบนมีอากาศร้อน กับมีฝนฟ้าคะนองเกิดขึ้นได้บริเวณภาคเหนือตอนล่าง ภาคตะวันออกเฉียงเหนือ ภาคตะวันออก ภาคกลาง รวมทั้งกรุงเทพมหานครและปริมณฑล ขอให้ประชาชนเพิ่มความระมัดระวังในการสัญจรในบริเวณที่มีฝนฟ้าคะนองและลมกระโชกแรงไว้ด้วย พยากรณ์อากาศสำหรับประเทศไทยตั้งแต่เวลา ๐๖:๐๐ วันนี้ ถึง ๐๖:๐๐ วันพรุ่งนี้.

ภาคเหนือ อากาศร้อน กับมีฝนฟ้าคะนอง ร้อยละ ๑๐ ของพื้นที่ ส่วนมากบริเวณจังหวัดกำแพงเพชร พิจิตร พิษณุโลก และเพชรบูรณ์ อุณหภูมิต่ำสุด ๒๐-๒๕ องศาเซลเซียส อุณหภูมิสูงสุด ๓๓-๓๘ องศาเซลเซียส ลมใต้ ความเร็ว ๑๕-๓๐ กม./ชม.

ภาคตะวันออกเฉียงเหนือ มีเมฆเป็นส่วนมาก กับมีฝนฟ้าคะนอง ร้อยละ ๓๐ ของพื้นที่ ส่วนมากบริเวณจังหวัดหนองคาย บึงกาฬ สกลนคร นครพนม มุกดาหาร อำนาจเจริญ อุบลราชธานี ศรีสะเกษ สุรินทร์ บุรีรัมย์ และนครราชสีมา อุณหภูมิต่ำสุด ๒๒-๒๕ องศาเซลเซียส อุณหภูมิสูงสุด ๓๔-๓๖ องศาเซลเซียส ลมตะวันออกเฉียงใต้ ความเร็ว ๑๐-๓๐ กม./ชม.

ภาคกลาง อากาศร้อน กับมีฝนฟ้าคะนอง ร้อยละ ๒๐ ของพื้นที่ ส่วนมากบริเวณจังหวัดราชบุรี กาญจนบุรี สุพรรณบุรี นครปฐม พระนครศรีอยุธยา สมุทรสาคร และสมุทรสงคราม อุณหภูมิต่ำสุด ๒๕-๒๗ องศาเซลเซียส อุณหภูมิสูงสุด ๓๕-๓๘ องศาเซลเซียส ลมตะวันออกเฉียงใต้ ความเร็ว ๑๐-๓๐ กม./ชม.

ภาคตะวันออก มีเมฆเป็นส่วนมาก กับมีฝนฟ้าคะนอง ร้อยละ ๔๐ ของพื้นที่ ส่วนมากบริเวณจังหวัดปราจีนบุรี ฉะเชิงเทรา ชลบุรี ระยอง จันทบุรี และตราด อุณหภูมิต่ำสุด ๒๔-๒๗ องศาเซลเซียส อุณหภูมิสูงสุด ๓๑-๓๕ องศาเซลเซียส ลมตะวันออกเฉียงใต้ ความเร็ว ๑๕-๓๐ กม./ชม. ทะเลมีคลื่นสูงประมาณ ๑ เมตร

ภาคใต้ (ฝั่งตะวันออก) ภาคใต้ฝั่งตะวันออก (ฝั่งอ่าวไทย) มีเมฆบางส่วน กับมีฝนฟ้าคะนอง ร้อยละ ๒๐ ของพื้นที่ ส่วนมากบริเวณจังหวัดประจวบคีรีขันธ์ ชุมพร สุราษฎร์ธานี และนครศรีธรรมราช อุณหภูมิต่ำสุด ๒๒-๒๖ องศาเซลเซียส อุณหภูมิสูงสุด ๓๒-๓๖ องศาเซลเซียส ลมตะวันออกเฉียงใต้ ความเร็ว ๑๕-๓๐ กม./ชม. ทะเลมีคลื่นสูงประมาณ ๑ เมตร

ภาคใต้ (ฝั่งตะวันตก) อากาศร้อน กับมีฝนฟ้าคะนอง ร้อยละ ๑๐ ของพื้นที่ ส่วนมากบริเวณจังหวัดระนอง และพังงา อุณหภูมิต่ำสุด ๒๑-๒๕ องศาเซลเซียส อุณหภูมิสูงสุด ๓๔-๓๖ องศาเซลเซียส ลมตะวันออกเฉียงใต้ ความเร็ว ๑๕-๓๐ กม./ชม. ทะเลมีคลื่นสูงประมาณ ๑ เมตร

กรุงเทพมหานครและปริมณฑล มีเมฆเป็นส่วนมาก กับมีฝนฟ้าคะนอง ร้อยละ ๔๐ ของพื้นที่ อุณหภูมิต่ำสุด ๒๕-๒๖ องศาเซลเซียส อุณหภูมิสูงสุด ๓๒-๓๔ องศาเซลเซียส ลมตะวันออกเฉียงใต้ ความเร็ว ๑๕-๓๐ กม./ชม.

