



# รายงานการเฝ้าระวังติดตามสถานการณ์น้ำ ๒๔ ชั่วโมง

ศูนย์ป้องกันวิกฤติน้ำ กรมทรัพยากรน้ำ กระทรวงทรัพยากรธรรมชาติและสิ่งแวดล้อม  
โทรศัพท์ ๐ ๒๒๘๘ ๖๖๓๑ โทรสาร ๐ ๒๒๘๘ ๖๖๒๙ <http://www.dwr.go.th>

รายงานฉบับที่ ๑๘๕/๒๕๖๑

เวลา ๐๘.๐๐น.

วันที่ ๓ เมษายน ๒๕๖๑

เรื่อง รายงานการเฝ้าระวังติดตามสถานการณ์น้ำ ๒๔ ชั่วโมง

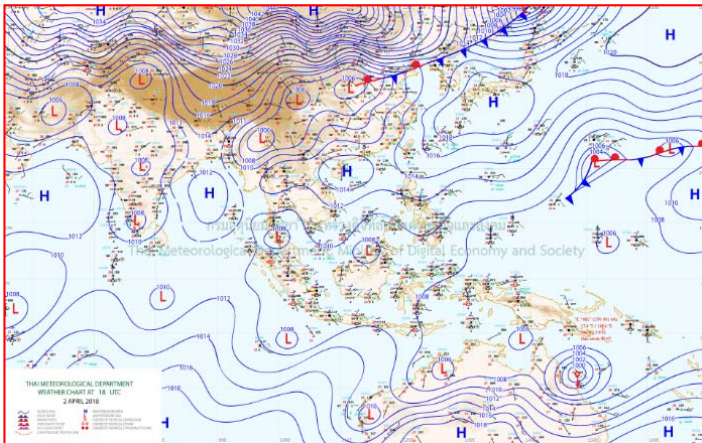
เรียน รมว.ทส. เลขานุการ รมว.ทส. ปกท.ทส. รอง ปกท.ทส. อทน. รอง อทน. และหน่วยงานที่เกี่ยวข้อง

กรมทรัพยากรน้ำขอรายงานการเฝ้าระวังและติดตามสถานการณ์น้ำ ประจำวันที่ ๓ เมษายน ๒๕๖๑ ดังนี้

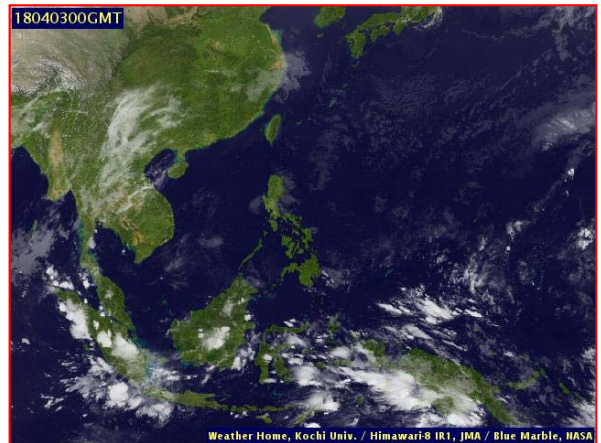
## ๑. สภาวะอากาศ เวลา ๐๖.๐๐ น. (ที่มา: กรมอุตุนิยมวิทยา)

พยากรณ์อากาศ ๒๔ ชั่วโมงข้างหน้า บริเวณภาคเหนือ ภาคกลาง ภาคตะวันออก รวมทั้งกรุงเทพมหานครและปริมณฑลยังคงมีฝนฟ้าคะนองและลมกระโชกแรงในระยะนี้ ส่วนภาคใต้ยังคงมีฝนฟ้าคะนองบางแห่ง ขอให้ประชาชนบริเวณดังกล่าวระมัดระวังอันตรายจากฝนฟ้าคะนองและลมกระโชกแรงไว้ด้วย

อนึ่ง ในช่วงวันที่ ๕-๗ เมษายน ๒๕๖๑ บริเวณความกดอากาศสูงจากประเทศจีนจะแผ่ลงมาปกคลุมประเทศไทยตอนบนและทะเลจีนใต้ ทำให้บริเวณดังกล่าวมีพายุฤดูร้อนเกิดขึ้น โดยมีลักษณะพายุฝนฟ้าคะนอง ลมกระโชกแรง กับมีลูกเห็บตก และมีฝนตกหนักบางพื้นที่ ซึ่งเริ่มมีผลกระทบในภาคตะวันออกเฉียงเหนือและภาคตะวันออกก่อน ส่วนภาคอื่นๆ จะได้รับผลกระทบในวันถัดไป จึงขอให้ประชาชนระวังอันตรายจากพายุฤดูร้อน ลมกระโชกแรง และฟ้าผ่า ที่จะเกิดขึ้น โดยหลีกเลี่ยงการอยู่ในที่โล่งแจ้ง ใต้ต้นไม้ใหญ่ และป้ายโฆษณาที่ไม่แข็งแรง รวมถึงระวังอันตรายจากฝนตกหนักและฝนตกสะสมที่อาจทำให้เกิดน้ำท่วมฉับ และน้ำป่าไหลหลาก สำหรับเกษตรกรควรเตรียมการป้องกันและระวังความเสียหายที่จะเกิดต่อผลผลิตทางการเกษตรไว้ด้วย

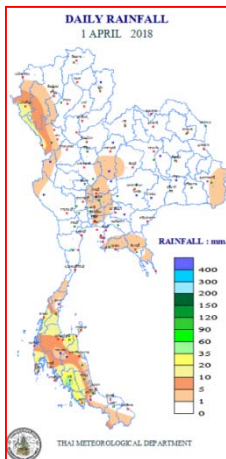


แผนที่อากาศ วันที่ ๓ เม.ย. ๒๕๖๑ เวลา ๐๑.๐๐ น.



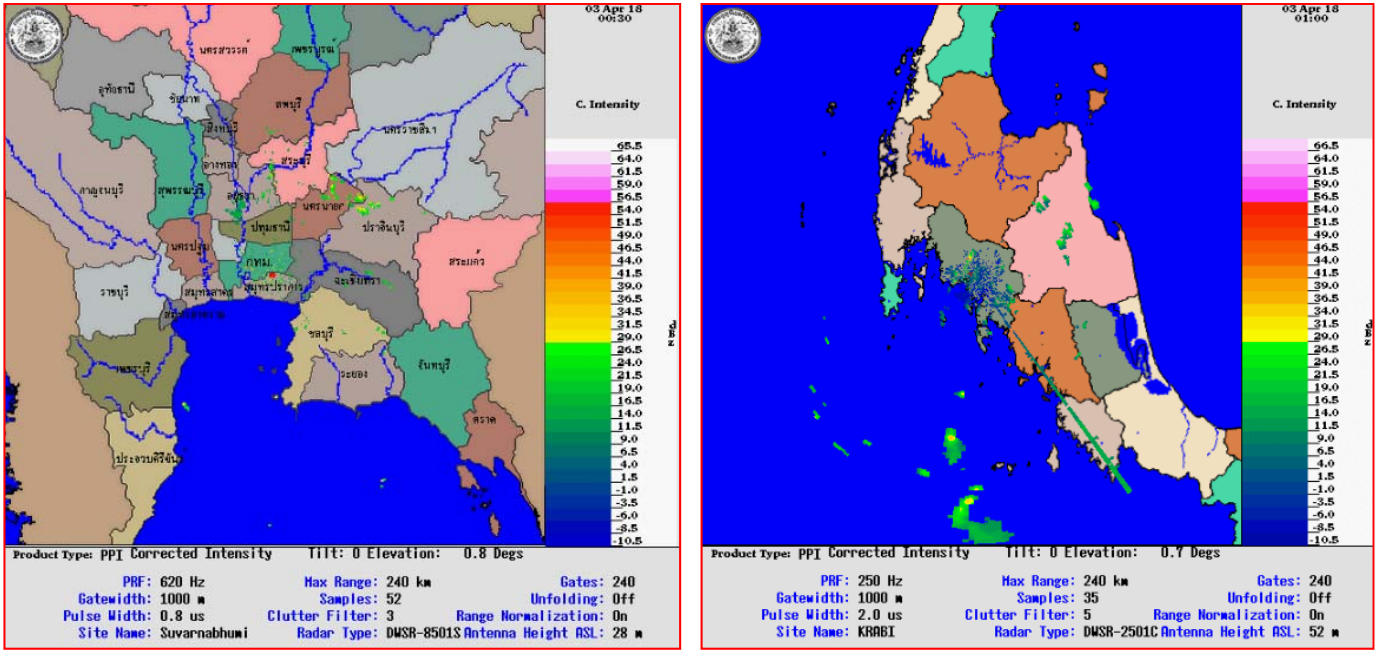
ภาพถ่ายจากดาวเทียม วันที่ ๓ เม.ย. ๒๕๖๑ เวลา ๐๗.๐๐ น.

## ๒. ปริมาณฝนสะสม ณ เวลา ๐๗.๐๐ น. (เมื่อวาน) - ๐๗.๐๐ น. (วันนี้) (ที่มา: กรมอุตุนิยมวิทยา)



จุดตรวจวัด	ปริมาณฝน (มม.)
จ.กาญจนบุรี (ทองผาภูมิ)	๖๐.๑
จ.กรุงเทพฯ ทำเรือคลองเตย	๔๕.๐
จ.ชลบุรี	๓๔.๒
จ.ปราจีนบุรี (กบินทร์บุรี)	๓๐.๘
จ.สระแก้ว	๒๕.๐
จ.จันทบุรี (พลิว สกษ.)	๒๐.๐
จ.เชียงใหม่ (ดอยอ่างขาง)	๑๗.๓

๓.เรดาร์ตรวจอากาศ ณ วันที่ ๓ เมษายน ๒๕๖๑ (ที่มา: กรมอุตุนิยมวิทยา)



สถานีสุวรรณภูมิ เวลา ๐๗.๓๐ น.

สถานีกระบี่ เวลา ๐๘.๐๐ น.

จากเรดาร์ตรวจอากาศจะพบว่ามีกลุ่มเมฆฝนกระจายบริเวณพื้นที่ภาคเหนือ ภาคกลาง ภาคตะวันออก ภาคตะวันออกเฉียงเหนือ และภาคใต้ของประเทศไทย

๔.สถานการณ์น้ำในอ่างเก็บน้ำขนาดใหญ่ ณ วันที่ ๒ เมษายน ๒๕๖๑ (ที่มา: กรมชลประทาน)

สภาพน้ำในอ่างเก็บน้ำขนาดใหญ่ปริมาณน้ำในอ่างฯ ๔๗,๕๒๒ ล้านลบ.ม.คิดเป็นร้อยละ ๖๗ (ปริมาณน้ำใช้การได้ ๒๓,๙๗๙ ล้านลบ.ม. คิดเป็นร้อยละ ๕๑) ปริมาณน้ำในอ่างฯ เทียบกับปี ๒๕๖๐ (๔๑,๑๐๓ ล้านลบ.ม. คิดเป็นร้อยละ ๕๘) มากกว่าปี ๒๕๖๐ จำนวน ๖,๔๒๐ ล้านลบ.ม. ปริมาณน้ำไหลลงอ่างฯ จำนวน ๒๘.๔๔ ล้านลบ.ม.ปริมาณน้ำระบายจำนวน ๑๒๑.๒๖ ล้านลบ.ม. สามารถรับน้ำได้อีก ๒๓,๒๗๖ ล้านลบ.ม.

อ่างเก็บน้ำ	ปริมาณน้ำในอ่าง		ปริมาณน้ำใช้การได้		ปริมาณน้ำไหลลงอ่าง		ปริมาณน้ำระบาย		ปริมาณน้ำรับได้อีก (ล้าน ม.³) (ความจุที่ รนส.- ปริมาณน้ำปัจจุบัน)
	ปริมาณ (ล้าน ม.³)	% น้ำเก็บกัก	ปริมาณ (ล้าน ม.³)	% น้ำใช้การ	วันนี้ (ล้าน ม.³)	เมื่อวาน (ล้าน ม.³)	วันนี้ (ล้าน ม.³)	เมื่อวาน (ล้าน ม.³)	
๑.ภูมิพล	๘,๒๘๖	๖๒	๔,๔๘๖	๔๖	๐.๐๐	๔.๑๐	๑๗.๕๐	๑๘.๐๐	๕,๑๗๖
๒.สิริกิติ์	๕,๙๓๔	๖๒	๓,๐๘๔	๔๖	๓.๘๔	๔.๓๗	๒๑.๒๘	๒๒.๐๐	๔,๕๗๔
๓.จุฬารัตน์	๑๑๔	๗๐	๗๗	๖๑	๐.๐๐	๐.๐๓	๐.๐๐	๐.๐๐	๖๗
๔.อุบลรัตน์	๑,๒๒๖	๕๐	๖๔๕	๓๕	๐.๐๐	๐.๐๐	๘.๐๔	๘.๐๑	๓,๔๑๔
๕.ลำปาว	๑,๐๘๕	๕๕	๙๘๕	๕๒	๐.๐๐	๐.๐๐	๗.๗๒	๗.๗๑	๑,๓๖๕
๖.สิรินธร	๑,๑๗๕	๖๐	๓๔๓	๓๐	๐.๐๐	๐.๐๐	๓.๐๑	๓.๐๒	๗๙๑
๗.ป่าสักชลสิทธิ์	๔๒๑	๔๔	๔๑๘	๔๔	๐.๐๐	๐.๐๐	๓.๙๑	๓.๙๒	๕๓๘
๘.ศรีนครินทร์	๑๔,๖๙๗	๘๓	๔,๔๓๒	๕๙	๑.๔๕	๐.๖๒	๑๓.๐๗	๑๓.๐๒	๔,๐๗๓
๙.วชิราลงกรณ์	๕,๔๘๐	๖๒	๒,๔๖๘	๔๒	๐.๘๐	๐.๐๐	๑๗.๑๕	๑๗.๐๗	๕,๕๒๐
๑๐.ขุนด่านปราการชล	๑๐๓	๔๖	๙๙	๔๕	๐.๐๐	๐.๐๐	๑.๕๒	๑.๕๒	๑๒๒
๑๑.รัชชประภา	๔,๑๐๘	๗๓	๒,๗๕๖	๖๔	๑๑.๒๙	๒.๓๗	๖.๒๓	๖.๒๓	๒,๓๓๖
๑๒.บางบาล	๑,๓๔๔	๙๒	๑,๐๖๗	๙๑	๔.๖๒	๕.๕๐	๒.๓๕	๕.๒๙	๒๔๖

**๕. สถานการณ์น้ำในประเทศ ณ วันที่ ๓๑ มีนาคม - ๓ เมษายน ๒๕๖๑ (ที่มา: กรมชลประทาน)**

สถานี	แม่น้ำ	อำเภอ	จังหวัด	ระดับตลิ่ง (ม.รทก.)	ระดับน้ำ (ม.รทก.)				แนวโน้ม	เปรียบเทียบระดับตลิ่ง
					เสาร์	อาทิตย์	จันทร์	อังคาร		
					๓๑ มี.ค.	๑ เม.ย.	๒ เม.ย.	๓ เม.ย.		
P.๑	ปิง	เมือง	เชียงใหม่	๓.๗๐	๑.๓๑	๑.๓๓	๑.๒๔	๑.๒๕	เพิ่มขึ้น	-๒.๔๕
W.๑C	วัง	เมือง	ลำปาง	๕.๒๐	-๐.๐๕	๐.๐๒	-๐.๐๓	๐.๗๘	เพิ่มขึ้น	-๔.๔๒
Y.๑๖	ยม	บางระกำ	พิษณุโลก	๗.๒๘	๐.๙๙	๐.๙๙	๐.๙๙	๐.๙๗	ลดลง	-๖.๓๑
N.๗A	น่าน	เมือง	พิจิตร	๑๑.๑๘	๓.๑๓	๓.๓๐	๓.๓๓	๓.๓๑	ลดลง	-๗.๘๗
C.๑๓	เจ้าพระยา	สรรพยา	ชัยนาท	๑๖.๓๔	๖.๐๐	๖.๐๐	๖.๐๐	๖.๐๐	ทรงตัว	-๑๐.๓๔
M.๖A	มูล	สตึก	บุรีรัมย์	๖.๐๐	๐.๒๘	๐.๒๖	๐.๒๖	๐.๒๖	ทรงตัว	-๕.๗๔
M.๗	มูล	เมือง	อุบลราชธานี	๗.๐๐	๑.๙๓	๑.๙๘	๑.๙๘	๑.๙๘	ทรงตัว	-๕.๐๒
M.๑๙๑	ลำตะคอง	เมือง	นครราชสีมา	๓.๐๐	๐.๘๑	๐.๗๖	๐.๗๖	๐.๗๖	ลดลง	-๒.๒๔
M.๒๖A	ลำชี	กระสัง	บุรีรัมย์	๙.๐๐	๑.๑๘	๑.๑๘	๑.๑๘	๑.๑๘	ทรงตัว	-๗.๘๒
M.๖๙	ลำเซบก	ตระการพืชผล	อุบลราชธานี	๗.๓๐	๕.๐๙	๔.๖๑	๔.๖๑	๔.๖๑	ทรงตัว	-๒.๖๙
X.๖๔	คลองท่าชะ	ท่าชะ	ชุมพร	๑๗.๑๓	๗.๖๙	๗.๖๙	๗.๗๐	***	เพิ่มขึ้น	***
X.๑๔๙	คลองกลาย	นบพิตำ	นครศรีธรรมราช	๓๓.๙๖	๒๙.๑๐	๒๙.๑๕	๒๙.๒๐	***	เพิ่มขึ้น	***
X.๒๗๔	แม่น้ำโก-ลก	แว้ง	นราธิวาส	๒๔.๑๘	๑๘.๕๐	๑๘.๕๐	๑๘.๕๐	***	ทรงตัว	***
X.๓๗A	แม่น้ำตาปี	พระแสง	สุราษฎร์ธานี	๑๐.๗๖	๔.๙๐	๔.๘๖	๕.๒๓	***	เพิ่มขึ้น	***

\*\*\* ยังไม่ได้รับรายงาน

**๖. สถานการณ์น้ำในพื้นที่ลุ่มน้ำโขง ณ วันที่ ๒ เมษายน ๒๕๖๑ (ที่มา: Mekong River Commission (MRC))**

สถานี	ปริมาณฝน ๒๔ ชม. (มม)	ระดับอ้างอิง (ม.รทก.)	ระดับตลิ่ง (ม.)	ระดับน้ำ (ม.) ๒ เม.ย.	เปรียบเทียบระดับตลิ่ง	ระดับน้ำคาดการณ์ (ม.)			แนวโน้ม
						๓ เม.ย.	๔ เม.ย.	๕ เม.ย.	
อ.เชียงแสน จ.เชียงราย	๐.๐	๓๕๗.๑๑๐	๑๒.๘๐	๓.๘๒	-๘.๙๘	๓.๘๐	๓.๘๕	๓.๘๗	เพิ่มขึ้น
อ.เชียงคาน จ.เลย	๐.๐	๑๙๔.๑๑๘	๑๖.๐๐	๔.๘๖	-๑๑.๑๔	๔.๙๒	๔.๙๕	๔.๙๘	เพิ่มขึ้น
อ.เมือง จ.หนองคาย	๐.๐	๑๕๓.๖๔๘	๑๒.๒๐	๒.๑๒	-๑๐.๐๘	๒.๑๙	๒.๑๕	๒.๑๓	เพิ่มขึ้น
อ.เมือง จ.นครพนม	๐.๐	๑๓๐.๙๖๑	๑๒.๐๐	๑.๙๓	-๑๐.๐๗	๑.๙๐	๑.๘๘	๑.๘๕	ลดลง
อ.เมือง จ.มุกดาหาร	๐.๐	๑๒๔.๒๑๙	๑๒.๕๐	๒.๓๐	-๑๐.๒๐	๒.๒๘	๒.๒๕	๒.๒๐	ลดลง
อ.โขงเจียม จ.อุบลราชธานี	๐.๐	๘๙.๐๓๐	๑๔.๕๐	๒.๔๘	-๑๒.๐๒	๒.๔๐	๒.๓๐	๒.๒๐	ลดลง

**๖. สถานการณ์เตือนภัย Early Warning ณ วันที่ ๓ เมษายน ๒๕๖๑ (ที่มา: สำนักวิจัย พัฒนาและอุทกวิทยา กรมทรัพยากรน้ำ)**

[เวลา ๑๕.๐๐ น.(เมื่อวาน) - ๐๘.๐๐ น. (วันนี้)]

การแจ้งเตือน	สถานี	การแจ้งเตือน
<b>เตือนสีแดง (อพยพ)</b>	-	-
<b>เตือนสีเหลือง (เตือนภัย)</b>	บ้านพุน้ำร้อน ต.บ้านเก่า อ.เมืองกาญจนบุรี จ.กาญจนบุรี	ปริมาณฝนสะสม ๑๒ ชั่วโมง ๑๐๔.๕ มิลลิเมตร
<b>เตือนสีเขียว (เฝ้าระวัง)</b>	บ้านลำทหาร ต.บ้านเก่า อ.เมืองกาญจนบุรี จ.กาญจนบุรี	ระดับน้ำ ๑.๒๐ ม. ระดับวิกฤต ๓.๕๐ ม.

**๗. สถานการณ์ธรณีพิบัติภัย ณ วันที่ ๒ เมษายน ๒๕๖๑ (ที่มา : กรมทรัพยากรธรณี)**

ไม่มีสถานการณ์ธรณีพิบัติภัย

**๘. เหตุการณ์วิกฤตน้ำปัจจุบัน ณ วันที่ ๓ เมษายน ๒๕๖๑ [เวลา ๑๕.๐๐ น.(เมื่อวาน) - ๐๘.๐๐ น. (วันนี้)]**

ไม่มีเหตุการณ์วิกฤตน้ำ

### ๙.สถานการณ์อุทกภัย ณ วันที่ ๓ เมษายน ๒๕๖๑ (ที่มา :กรมป้องกันและบรรเทาสาธารณภัย)

ไม่มีสถานการณ์

### ๑๐. การคาดหมายลักษณะอากาศ ๗ วันข้างหน้า (ระหว่างวันที่ ๒ - ๘ เมษายน ๒๕๖๑)

ในช่วงวันที่ ๒ - ๔ เม.ย. บริเวณประเทศไทยตอนบนมีฝนฟ้าคะนอง บริเวณภาคเหนือ ภาคกลาง และภาคตะวันออก รวมทั้งกรุงเทพมหานครและปริมณฑล หลังจากนั้นในช่วงวันที่ ๕ - ๘ เม.ย. บริเวณประเทศไทยตอนบนจะมีพายุฤดูร้อนเกิดขึ้น โดยมีพายุฝนฟ้าคะนอง ลมกระโชกแรง ฟ้าผ่า และลูกเห็บตก รวมทั้งฝนตกหนัก และฝนที่ตกสะสมที่จะเกิดขึ้น ส่วนในช่วงวันที่ ๗ - ๙ เม.ย. บริเวณภาคใต้จะมีฝนเพิ่มขึ้น และคลื่นลมจะมีกำลังแรง ทะเลมีคลื่นสูง ๒-๓ เมตร

### ๑๑.การช่วยเหลือเพื่อบรรเทาสถานการณ์อุทกภัย (กรมทรัพยากรน้ำ)

สรุปการสูบน้ำ และบริการน้ำดื่ม เพื่อช่วยเหลือสถานการณ์ภัยแล้งและอุทกภัยตั้งแต่ ๓ มกราคม-๑๙ มีนาคม พ.ศ. ๒๕๖๑

หน่วย งาน	จังหวัด	ปริมาณสูบน้ำ (ลบ.ม.)	ปริมาณ แจกจ่ายน้ำ (ลิตร)	ประโยชน์ที่ได้รับ		
				อุปโภค-บริโภค		
				ครัวเรือน	ประชากร	พื้นที่
ภาค ๒	นครสวรรค์	๒๕๙,๒๐๐	-	๔๐๐	๑,๒๐๐	๗๐๐
ภาค ๓	อุดรธานี	๑๗๖,๑๐๐	-	๕๕๐	๑,๕๐๐	๓๕๐
	สกลนคร	๕๒๐,๘๔๐	-	๑,๑๕๒	๔,๐๙๗	๑,๓๕๐
	นครพนม	๑๘๙,๗๐๐	-	๕๙๘	๓,๙๐๐	๒๕๙
ภาค ๔	มหาสารคาม	๔๔๕,๑๔๐	-	๑๓๕	๕๔๖	-
	ขอนแก่น	๑,๙๗๙,๗๐๐	-	๑,๔๕๖	๗,๑๗๖	-
	ชัยภูมิ	๑๔๔,๐๐๐	-	๙๐	๔๕๐	-
ภาค ๕	นครราชสีมา	๕๘๕,๔๐๐	-	๑,๙๒๗	๗,๘๕๐	-
ภาค ๖	ปราจีนบุรี	๑,๐๖๗,๒๐๐	-	๒,๒๕๑	๖,๘๒๐	๑,๖๕๐
		๕,๓๖๗,๒๘๐	-	๘,๕๕๙	๓๓,๕๓๙	๔,๓๐๙

จึงเรียนมาเพื่อโปรดทราบ

นายวรศาสตร์ อภัยพงษ์  
อธิบดีกรมทรัพยากรน้ำ