

สภาวะอากาศ บริเวณภาคเหนือ ภาคกลาง ภาคตะวันออก รวมทั้งกรุงเทพมหานครและปริมณฑลยังคงมีฝนฟ้าคะนอง และลมกระโชกแรงในระยะนี้ ส่วนภาคใต้ยังคงมีฝนฟ้าคะนองบางแห่ง ขอให้ประชาชนบริเวณดังกล่าวระมัดระวังอันตรายจากฝนฟ้าคะนองและลมกระโชกแรงไว้ด้วย อนึ่ง ในช่วงวันที่ ๕-๗ เมษายน ๒๕๖๑ บริเวณความกดอากาศสูงจากประเทศจีน จะแผ่ลงมาปกคลุมประเทศไทยตอนบนและทะเลจีนใต้ ทำให้บริเวณดังกล่าวมีพายุฤดูร้อนเกิดขึ้น โดยมีลักษณะพายุฝนฟ้าคะนอง ลมกระโชกแรง กับมีลูกเห็บตก และมีฝนตกหนักบางพื้นที่ ซึ่งเริ่มมีผลกระทบในภาคตะวันออกเฉียงเหนือและภาคตะวันออกก่อน ส่วนภาคอื่นๆ จะได้รับผลกระทบในวันถัดไป จึงขอให้ประชาชนระมัดระวังอันตรายจากพายุฤดูร้อน ลมกระโชกแรง และฟ้าผ่า ที่จะเกิดขึ้น โดยหลีกเลี่ยงการอยู่ในที่โล่งแจ้ง ใต้ต้นไม้ใหญ่ และป้ายโฆษณาที่ไม่แข็งแรง รวมถึงระวังอันตรายจากฝนตกหนัก และฝนตกสะสมที่อาจทำให้เกิดน้ำท่วมขัง และน้ำป่าไหลหลาก สำหรับเกษตรกรควรเตรียมการป้องกันและระวังความเสียหายที่จะเกิดต่อผลผลิตทางการเกษตรไว้ด้วย



สถานการณ์น้ำ

กรมอุตุนิยมวิทยา เผยภาคเหนือ-ภาคกลาง-ภาคต่อ.ฟ้าคะนอง/ลมกระโชก กทม. ฝนตก ๔๐%

จ.ลำปาง น้ำท่วมลำปางคลี่คลายพบพื้นที่เกษตรได้รับผลกระทบ

สถานการณ์น้ำต่างประเทศ

การช่วยเหลือ

จ.อุตรธานี กองบิน ๕ ลุยฝนหลวงแก้ปัญหาภัยแล้งภาคอีสาน (หมายเหตุ ข้อมูลข่าวจาก เติลินีส ไอ เอ็น เอ็น)

สถานการณ์น้ำ

ระดับน้ำในแม่น้ำโขง : MRC: Mekong River Commission ณ วันที่ ๑๙ มีนาคม ๒๕๖๑

สถานี	ระดับตลิ่ง	ระดับน้ำ ๑๙ มี.ค. ๖๑	ระดับน้ำ ๑๙ มี.ค.๖๑	+สูงกว่าตลิ่ง -ต่ำกว่าตลิ่ง	แนวโน้ม
อ.เชียงแสน จ.เชียงราย	๑๒.๘๐	๒.๐๑	๒.๖๖	-๑๐.๑๔	ทรงตัว
อ.เชียงคาน จ.เลย	๑๖.๐๐	๔.๔๔	๔.๑๒	-๑๑.๘๘	เพิ่มขึ้น
อ.เมือง จ.หนองคาย	๑๒.๒๐	๑.๗๐	๑.๒๑	-๑๐.๙๙	เพิ่มขึ้น
อ.เมือง จ.นครพนม	๑๒.๐๐	๑.๗๘	๑.๓๘	-๑๐.๖๒	ลดลง
อ.เมือง จ.มุกดาหาร	๑๒.๕๐	๒.๑๑	๑.๘๘	-๑๐.๖๒	เพิ่มขึ้น
อ.โขงเจียม จ.อุบลราชธานี	๑๔.๕๐	๒.๓๙	๒.๒๕	-๑๒.๒๕	ลดลง

หมายเหตุ : ระดับ (รสม.) ข้อมูลจาก <http://www.dwr.go.th/>

ระดับน้ำ-ลุ่มน้ำเสาบสงขลา ลุ่มน้ำทะเลสาบสงขลา ปัจจุบันสถานการณ์น้ำในลำน้ำโดยทั่วไปอยู่ในภาวะปกติ (ระดับน้ำต่ำกว่าระดับตลิ่งต่ำสุด)สถานการณ์น้ำในลำน้ำส่วนใหญ่มีแนวโน้มลดลงและเพิ่มขึ้นในบางพื้นที่(ข้อมูลวันที่ ๓๐ มี.ค.๒๕๖๑ ที่มากรมทรัพยากรน้ำ) สถานีคลองอู่ตะเภาตอนบน อ.สะเดา จ.สงขลา สถานีคลองอู่ตะเภาตอนล่าง อ.หาดใหญ่ จ.สงขลา สถานีคลองรัตภูมิ อ.รัตภูมิ จ.สงขลา สถานีคลองตะโหมด อ. ตะโหมด จ.พัทลุง สถานีคลองนาท่อม อ.เมือง จ.พัทลุง สถานีคลองท่าแนะ อ.ศรีบรรพต จ.พัทลุง วัดปริมาณน้ำได้ ๑๒.๗๑ ๐.๒๒ ๑๓.๐๔ ๒๑.๙๔ ๒๐.๒๒ และ ๓๓.๘๘ ลบม/วินาที

สถานีตรวจวัดระดับน้ำ (CCTV) ณ วันที่ ๒ เมษายน ๒๕๖๑ การตรวจวัดระดับน้ำจากกล้อง (CCTV) ระดับน้ำส่วนใหญ่อยู่ในเกณฑ์ปกติ

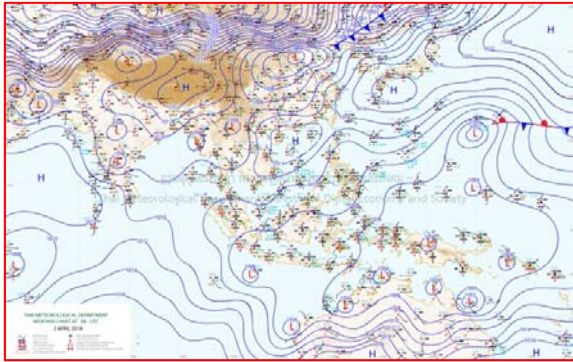
ลำดับที่	จังหวัด	สถานที่ตั้งกล้อง	แม่น้ำ/ลำน้ำ	วิกฤติ น้ำแล้ง	วิกฤติ น้ำท่วม	ระดับน้ำ (ม.รทก.) พ.ศ.2560			สถานการณ์	หมายเหตุ
						ระดับน้อยกว่า	ระดับมากกว่า	30 มี.ค. 61		
1	จ.สุโขทัย	สะพานพระเมรุมาศ อ.เมือง	ยม	42.48	48.59	43.00	43.30	43.25	น้ำปกติ	↓
2	จ.พิษณุโลก	สะพานบางระกำ อ.บางระกำ	ยม	31.73	37.23	N/A	N/A	N/A	น้ำปกติ	↔
3	จ.พิจิตร	สะพานโพทะเล อ.โพทะเล	ยม	22.58	30.63	25.80	25.80	25.80	น้ำปกติ	↔
4	จ.พิษณุโลก	โนนท่าช้าง อ.เมือง	น่าน	37.33	45.04	N/A	N/A	N/A	น้ำปกติ	↔
5	จ.นครสวรรค์	วัดเกษไชโยเหนือ อ.ชุมแสง	น่าน	18.73	25.60	N/A	N/A	N/A	น้ำปกติ	↔
6	จ.นครสวรรค์	บ้านท่ากฤษ อ.ชุมแสง (ทับกฤชใต้)	น่าน	-	26.16	N/A	N/A	N/A	น้ำปกติ	↔
7	จ.อุตรดิตถ์	สะพานท่าเสา อ.เมือง	น่าน	49.22	56.91	55.10	55.20	54.85	น้ำปกติ	↓
8	จ.พิจิตร	สะพานเมืองพิชัย อ.พิชัย	น่าน	18.19	27.23	N/A	N/A	N/A	น้ำปกติ	↔
9	จ.พิษณุโลก	สะพานสุพรรณกัลยา อ.เมือง	น่าน	33.98	44.52	N/A	N/A	N/A	น้ำปกติ	↔
10	จ.อุตรธานี	สถานีห้วยหลวง อ.เมือง	โขง	-	-	N/A	N/A	N/A	น้ำปกติ	↔
11	จ.เลย	สถานีแม่น้ำเลย อ.เมือง	โขง	-	-	230.25	230.20	230.30	น้ำปกติ	↑
12	จ.เชียงใหม่	สถานีห้วยฝาย อ.แม่สาย	แม่สาย/โขง	395.79	396.50	N/A	N/A	N/A	น้ำปกติ	↔
13	จ.หนองคาย	สวนส่วนอุทกหนองคาย อ.เมือง	โขง	157.85	166.70	N/A	N/A	N/A	น้ำปกติ	↔
14	จ.หนองคาย	วัดบูรพา อ.โพนพิสัย	ห้วยหลวง/โขงอีสาน	150.50	159.43	N/A	N/A	N/A	น้ำปกติ	↔
15	จ.นครพนม	บ้านศาลปากน้ำ อ.ท่าอุเทน	น้ำสงคราม/โขงอีสาน	133.42	141.02	N/A	N/A	N/A	น้ำปกติ	↔
16	จ.นครราชสีมา	ร.ร.เทศบาล 4 อ.เมือง	ลำตะคอง/มูล	174.60	178.00	176.60	176.50	176.50	น้ำปกติ	↔
17	จ.บุรีรัมย์	สถานี อ.สตึก	มูล	123.13	128.76	124.60	124.60	124.60	น้ำปกติ	↔
18	จ.สิงห์บุรี	เขื่อนสะพานสิงห์บุรี อ.เมือง	เจ้าพระยา	3.45	11.50	2.45	2.40	2.40	น้ำปกติ	↔
19	จ.อ่างทอง	บ้านยามณี อ.โพธิ์ทอง	เจ้าพระยา	-	9.11	N/A	N/A	N/A	น้ำปกติ	↔
20	จ.พระนครศรีอยุธยา	บ้านบ่อ อ.พระนครศรีอยุธยา	เจ้าพระยา	-	-	7.90	7.90	7.90	น้ำปกติ	↔
21	จ.พระนครศรีอยุธยา	อ.เสนา	น้อย/เจ้าพระยา	2.00	5.00	1.15	1.20	1.15	น้ำปกติ	↓
22	จ.อุทัยธานี	เขื่อนสะพานสิริวัชร อ.เมือง	สะแกกรัง	15.16	19.90	5.95	5.95	5.80	น้ำปกติ	↓
23	จ.อุทัยธานี	อุทัยใหม่ อ.เมือง	สะแกกรัง	-	-	16.10	16.00	16.10	น้ำปกติ	↑
24	จ.พระนครศรีอยุธยา	สะพานสิริวัชร อ.พระนครศรีอยุธยา	เจ้าพระยา	-	-	-0.20	-0.10	-0.10	น้ำปกติ	↔
25	จ.นครปฐม	สถานีสูบน้ำประจวบ อ.สามพราน	ท่าจีน	-5.59	-0.30	0.58	0.78	0.28	น้ำปกติ	↓
26	จ.นครปฐม	สถานีสูบน้ำท่าจีน อ.สามพราน	ท่าจีน	-4.57	0.21	-0.44	-0.54	-0.74	น้ำปกติ	↓
27	จ.สุพรรณบุรี	สถานีสูบน้ำท่าจีน อ.สามพราน	ท่าจีน	1.55	5.18	4.16	4.26	4.26	น้ำปกติ	↔
28	จ.ชัยนาท	สะพานสามง่าม-ท่าโบสถ์ อ.หันคา	ท่าจีน	10.69	12.83	12.27	12.22	12.22	น้ำปกติ	↔
29	จ.ฉะเชิงเทรา	เขื่อนสะพานฉะเชิงเทรา อ.เมือง	บางปะกง	-0.01	1.90	1.00	1.00	1.00	น้ำปกติ	↔
30	จ.ฉะเชิงเทรา	ตรังข้ามวัดจันทรา อ.เมือง	ฉะเชิงเทรา/ท่าจีน	0.20	3.73	N/A	N/A	N/A	น้ำปกติ	↔
31	จ.ประจวบคีรีขันธ์	ร.ร.อนุบาลบางสะพาน อ.บางสะพาน	คลองบางสะพาน/ชายฝั่งทะเลตะวันตก	-	3.30	0.70	0.65	0.40	น้ำปกติ	↓
32	จ.สงขลา	สถานีสูบน้ำท่าเสา อ.ท่าเสา	ทะเลสาบสงขลา	-	-	0.25	0.30	0.45	น้ำปกติ	↑
33	จ.พัทลุง	สถานีคลองตะโหมด อ.ตะโหมด	ทะเลสาบสงขลา	-	-	N/A	N/A	N/A	น้ำปกติ	↔
34	จ.พัทลุง	สถานีลำปำ อ.เมือง	ทะเลสาบสงขลา	-	-	-0.45	-0.50	-0.45	น้ำปกติ	↑
35	จ.เชียงใหม่	อุทกวิทยาเชียงใหม่ อ.เชียงใหม่	-	-	-	3.50	3.80	3.80	น้ำปกติ	↔
36	จ.เลย	สถานีวัดแม่น้ำโขง (MRC) เชียงคาน อ.เชียงคาน	โขง	-	-	5.20	4.90	4.90	น้ำปกติ	↔
37	จ.อุบลราชธานี	สถานีวัดแม่น้ำโขง (MRC) เชียงคาน อ.โขงเจียม	-	-	-	N/A	N/A	N/A	น้ำปกติ	↔
38	จ.นครสวรรค์	บ้านบางแก้ว อ.บรรพตพิสัย	ปิง-วัง-สะแกกรัง-ป่าสัก	-	-	2.15	2.15	2.15	น้ำปกติ	↔
39	จ.ตาก	บ้านปากร่องห้วยซี้ อ.บ้านตาก	ปิง-วัง-สะแกกรัง-ป่าสัก	-	-	3.10	3.20	3.00	น้ำปกติ	↓
40	จ.เพชรบูรณ์	บ้านจางวาง อ.หล่มสัก	ปิง-วัง-สะแกกรัง-ป่าสัก	-	-	1.60	1.60	1.60	น้ำปกติ	↔
41	จ.เพชรบูรณ์	แม่น้ำป่าสักที่ อ.เมืองเพชรบูรณ์	ปิง-วัง-สะแกกรัง-ป่าสัก	-	-	3.10	3.10	3.10	น้ำปกติ	↔
42	จ.สระบุรี	แม่น้ำป่าสักที่ อ.เสาไห้	ปิง-วัง-สะแกกรัง-ป่าสัก	-	-	3.50	3.55	3.50	น้ำปกติ	↓
43	จ.สระบุรี	แม่น้ำป่าสักที่ อ.แก่งคอย	ปิง-วัง-สะแกกรัง-ป่าสัก	-	-	1.70	1.80	1.70	น้ำปกติ	↓

ปริมาณน้ำฝนสูงสุด (มม.)

จังหวัด	๒๙ มี.ค.๖๑	๓๐ มี.ค.๖๑	๓๑ มี.ค.๖๑	๑ เม.ย.๖๑	๒ เม.ย.๖๑
จ.แม่ฮ่องสอน	-		๖.๔	๑๑.๘	-
จ.เชียงราย	-		-	-	๙.๖
จ.เชียงใหม่	-		๓.๙	๒๐.๗	๔๗.๙
จ.พะเยา	-		๓.๑	-	๐.๔
จ.น่าน	-		๑๑.๘	๒.๕	๘.๔
จ.ลำพูน	-		๒.๘	-	๐.๖
จ.ลำปาง	-		๔๑.๐	-	๓๘.๒
จ.แพร่	-		๖๘.๐	-	๒๘.๗
จ.อุตรดิตถ์	-		๒.๐	-	๑.๒
จ.สุโขทัย	-		๓๕.๑	-	-
จ.ตาก	-		๖๓.๔	๑๔.๕	๑๕.๑
จ.พิษณุโลก	-		๔๐.๔	-	๓๕.๐
จ.เพชรบูรณ์	-		๕๒.๘	๔.๙	-
จ.กำแพงเพชร	-		๖.๗	-	-
จ.พิจิตร	-		-	-	-
จ.หนองคาย	-		-	-	-
จ.เลย	๖.๖		๕๐.๒	๒.๐	๒๓.๐
จ.อุดรธานี	๒.๓		-	-	-
จ.หนองบัวลำภู	-		-	-	-
จ.นครพนม.	๔.๐		-	-	-
จ.สกลนคร	๓๖.๑		๑.๕	-	-
จ.มุกดาหาร	๔๐.๕		-	-	-
จ.ขอนแก่น	๕๗.๕		-	-	-
จ.มหาสารคาม	๔๕.๐		-	-	-
จ.กาฬสินธุ์	๓๕.๐		-	-	-
จ.ร้อยเอ็ด	๑๗.๗		-	-	-
จ.ชัยภูมิ	-		๓.๓	-	-
จ.อุบลราชธานี	๑.๕		๒๑.๔	๐.๙	-
จ.อำนาจเจริญ	๔๒.๐		-	-	-
จ.ยโสธร	๑๕.๐		-	-	-
จ.สุรินทร์	-		๐.๕	-	-
จ.นครราชสีมา	-		-	-	๐.๔
จ.บุรีรัมย์	๘.๓		-	-	-
จ.ศรีสะเกษ	๑.๕		-	-	-

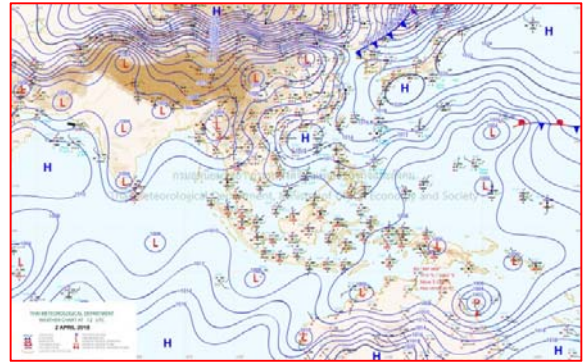


แผนที่อากาศ



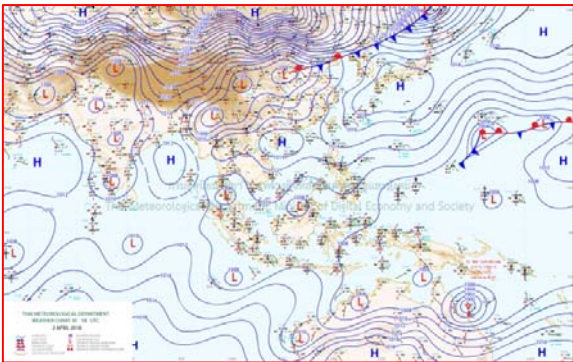
๒ เม.ย.๖๑ เวลา ๑๓:๐๐ น.

๑



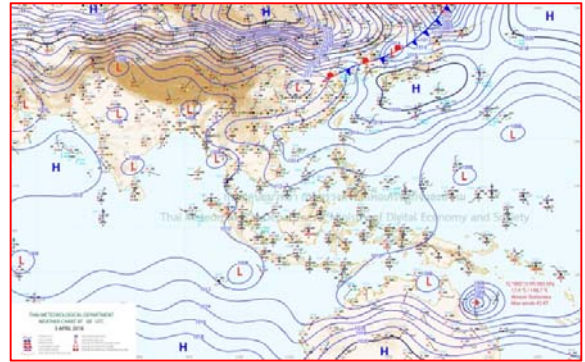
๒ เม.ย.๖๑ เวลา ๑๙:๐๐ น.

๒



๓ เม.ย.๖๑ เวลา ๑:๐๐ น.

๓





๓ เม.ย.๖๑ เวลา ๗:๐๐ น.

๔

รายงานปริมาณน้ำฝนจากกรมอุตุนิยมวิทยา

วันที่ 3 เมษายน 2561

รายงานฝน เวลา 07.00 น.ของวันที่ 2 เมษายน 2561

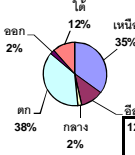
สถานีอุตุนิยมวิทยา					ปริมาณน้ำฝน24 ชม.(mm)	ปริมาณน้ำฝนสะสม(mm.)								
ภาคเหนือ					สูงสุด ของประเทศ	60.1	519.1	ภาคใต้ฝั่งตะวันออก						
สถานีอุตุนิยมวิทยา	ปริมาณน้ำฝน24 ชม.(mm)	ปริมาณน้ำฝนสะสม(mm.)	ปริมาณฝน เม.ม. (mm.)	สถานะฝนสะสม ปัจจุบันเทียบกับ ค่าเฉลี่ย 30 ปี	สูงสุด ของภาคเหนือ	22.7	143.1	สถานีอุตุนิยมวิทยา	ปริมาณน้ำฝน24 ชม.(mm)	ปริมาณน้ำฝนสะสม(mm.)	ปริมาณฝน เม.ม. (mm.)	สถานะฝนสะสม ปัจจุบันเทียบกับ ค่าเฉลี่ย 30 ปี		
					สูงสุด ของภาคกลาง	60.1	435.2							
แม่ฮ่องสอน	ไม่มีฝน	12.9	63.2	ต่ำกว่า	สูงสุด ของภาคตะวันออกเฉียงเหนือ	0.4	154.6	เพชรบุรี	0.4	100.5	36.9	สูงกว่า		
ดอยอ่างขาง	17.3	81.3	***	***	สูงสุด ของภาคใต้ฝั่งตะวันออก	6.1	492.5	หนองพลับ สกษ.	0.2	107.8	56.4	สูงกว่า		
เชียงใหม่	9.7	59.9	97.9	สูงกว่า	สูงสุด ของภาคใต้ฝั่งตะวันตก	16.2	519.1	หัวหิน	ไม่มีฝน	96.5	46.4	ต่ำกว่า		
เชียงใหม่ สกษ.	-	40.2	91.7	ต่ำกว่า	ภาคตะวันออกเฉียงเหนือ				ประจวบคีรีขันธ์	ไม่มีฝน	125.7	55.5	ต่ำกว่า	
ทุ่งช้าง	ไม่มีฝน	58.4	120.5	ต่ำกว่า	สถานีอุตุนิยมวิทยา	ปริมาณน้ำฝน24 ชม.(mm)	ปริมาณน้ำฝนสะสม(mm.)	ปริมาณฝน เม.ม. (mm.)	สถานะฝนสะสม ปัจจุบันเทียบกับ ค่าเฉลี่ย 30 ปี	ชุมพร	ฝนเล็กน้อย	169.6	85.8	ต่ำกว่า
พะเยา	0.4	43.0	89.2	ต่ำกว่า						สวี สกษ.	ไม่มีฝน	270.6	80.0	สูงกว่า
ห้วยฝาง	ไม่มีฝน	107.0	102.5	สูงกว่า	เลย สกษ.	ไม่มีฝน	154.6	85.5	สูงกว่า	สุราษฎร์ธานี	ไม่มีฝน	142.0	73.4	ต่ำกว่า
เด่น	ไม่มีฝน	71.9	65.9	สูงกว่า	หนองคาย	-	27.2	83.4	ต่ำกว่า	นครศรีธรรมราช	ไม่มีฝน	363.4	107.0	สูงกว่า
แม่สะเรียง	ไม่มีฝน	12.2	44.7	ต่ำกว่า	เลย	ไม่มีฝน	90.6	102.7	สูงกว่า	นครศรีธรรมราช สกษ.	5.1	415.9	102.1	สูงกว่า
แม่ใจ สกษ.	-	-	55.0	ต่ำกว่า	อุดรธานี	-	19.7	74.1	ต่ำกว่า	สุราษฎร์ธานี สกษ.	4.5	163.1	85.8	ต่ำกว่า
เชียงใหม่	0.8	11.7	57.3	ต่ำกว่า	สกลนคร สกษ.	ไม่มีฝน	63.3	101.3	ต่ำกว่า	พระแสง สอท.	ไม่มีฝน	278.5	114.7	สูงกว่า
ลำปาง	-	40.2	65.9	สูงกว่า	สกลนคร	ไม่มีฝน	109.0	93.3	สูงกว่า	ลาวง	6.1	284.7	105.4	สูงกว่า
ลำปาง	0.6	2.0	44.5	ต่ำกว่า	นครพนม	ไม่มีฝน	104.9	101.1	สูงกว่า	พัทลุง สกษ.	1.0	481.0	116.3	สูงกว่า
แพร่	22.7	125.8	82.1	สูงกว่า	นครพนม สกษ.	ไม่มีฝน	117.8	116.4	สูงกว่า	สงขลา	ไม่มีฝน	295.1	75.1	สูงกว่า
น่าน	ไม่มีฝน	55.1	99.6	ต่ำกว่า	หนองบัวลำภู	ไม่มีฝน	89.5	***	***	หาดใหญ่	ไม่มีฝน	151.4	118.6	ต่ำกว่า
น่าน สกษ.	-	60.4	109.4	สูงกว่า	ขอนแก่น	ไม่มีฝน	34.4	89.6	ต่ำกว่า	ดอนขันธ์ สกษ.	ไม่มีฝน	276.0	96.7	สูงกว่า
ลำปาง สกษ.	ไม่มีฝน	33.6	64.3	สูงกว่า	มหาสารคาม	ไม่มีฝน	69.1	89.0	ต่ำกว่า	สะเดา	ไม่มีฝน	99.6	123.4	ต่ำกว่า
อุดรดิตถ์	1.2	24.1	71.0	ต่ำกว่า	มุกดาหาร	ไม่มีฝน	119.3	76.4	สูงกว่า	ปัตตานี	ไม่มีฝน	248.9	74.6	สูงกว่า
สุโขทัย	ไม่มีฝน	62.3	68.3	สูงกว่า	ท่าพระ สกษ.	ไม่มีฝน	40.8	84.5	ต่ำกว่า	ยะลา สกษ.	ไม่มีฝน	227.9	***	***
ศรีสะเกษ สกษ.	ไม่มีฝน	72.3	52.6	สูงกว่า	กาฬสินธุ์	ไม่มีฝน	47.1	80.3	ต่ำกว่า	นราธิวาส	ไม่มีฝน	492.5	72.8	สูงกว่า
นลัมสีก	ไม่มีฝน	94.2	63.2	สูงกว่า	ชัยภูมิ	ไม่มีฝน	10.7	92.6	ต่ำกว่า	ภาคใต้ฝั่งตะวันตก				
แม่สอด	ไม่มีฝน	19.9	44.8	ต่ำกว่า	ร้อยเอ็ด สกษ.	ไม่มีฝน	63.6	85.6	ต่ำกว่า	สถานีอุตุนิยมวิทยา	ปริมาณน้ำฝน24 ชม.(mm)	ปริมาณน้ำฝนสะสม(mm.)	ปริมาณฝน เม.ม. (mm.)	สถานะฝนสะสม ปัจจุบันเทียบกับ ค่าเฉลี่ย 30 ปี
ตาก	ไม่มีฝน	92.6	57.6	สูงกว่า	ร้อยเอ็ด	ไม่มีฝน	63.9	75.9	ต่ำกว่า					
เชียงใหม่	ไม่มีฝน	35.4	66.2	ต่ำกว่า	อุบลราชธานี (ศูนย์)	ไม่มีฝน	140.0	86.8	สูงกว่า	ระนอง	ไม่มีฝน	220.90	139.70	สูงกว่า
พิษณุโลก	ไม่มีฝน	39.7	55.7	ต่ำกว่า	อุบลราชธานี สกษ.	ไม่มีฝน	75.8	78.3	สูงกว่า	ตะกั่วป่า	0.6	519.10	204.60	สูงกว่า
เพชรบูรณ์	ไม่มีฝน	143.1	76.0	สูงกว่า	ศรีสะเกษ	ไม่มีฝน	76.1	67.9	สูงกว่า	กระบี่	1.9	494.10	147.20	สูงกว่า
กำแพงเพชร	ฝนเล็กน้อย	92.6	52.8	สูงกว่า	ท่าอุเทน	-	47.7	86.7	ต่ำกว่า	ภูเก็ต	16.2	231.90	142.90	สูงกว่า
อุ้มผาง	15.1	101.1	101.3	สูงกว่า	นครราชสีมา	-	81.1	72.2	สูงกว่า	ภูเก็ต (ศูนย์)	ไม่มีฝน	478.90	154.00	สูงกว่า
พิจิตร สกษ.	ไม่มีฝน	41.1	57.3	ต่ำกว่า	สุรินทร์	ไม่มีฝน	81.8	93.3	สูงกว่า	เกาะลันตา	ไม่มีฝน	199.60	119.00	สูงกว่า
ดอนมดแดง สกษ.	ไม่มีฝน	32.0	38.0	สูงกว่า	สุรินทร์ สกษ.	ไม่มีฝน	37.9	88.3	ต่ำกว่า	ตรัง	3.9	271.30	139.70	สูงกว่า
วิเชียรบุรี	ไม่มีฝน	73.7	89.9	ต่ำกว่า	ไซคชัย	ไม่มีฝน	45.3	81.3	ต่ำกว่า	สตูล	1.7	123.50	206.00	สูงกว่า
ภาคกลาง					ปากช่อง สกษ.	0.4	119.4	103.7	สูงกว่า	สรุปปริมาณฝนมาก สถานีอุตุนิยมวิทยา ปริมาณน้ำฝน24 ชม.(mm) ปริมาณน้ำฝนสะสม(mm.)				
สถานีอุตุนิยมวิทยา	ปริมาณน้ำฝน24 ชม.(mm)	ปริมาณน้ำฝนสะสม(mm.)	ปริมาณฝน เม.ม. (mm.)	สถานะฝนสะสม ปัจจุบันเทียบกับ ค่าเฉลี่ย 30 ปี	นางรอง	ไม่มีฝน	80.9	81.6	สูงกว่า					
นครสวรรค์	ฝนเล็กน้อย	48.5	63.7	ต่ำกว่า	บุรีรัมย์	ไม่มีฝน	39.8	86.3	ต่ำกว่า					
ตากฟ้า สกษ.	7.6	202.3	67.3	สูงกว่า	ภาคตะวันออก					1	ทองพูนภูมิ	60.1	80.1	
ชัยนาท สกษ.	0.1	51.1	43.3	สูงกว่า	สถานีอุตุนิยมวิทยา	ปริมาณน้ำฝน24 ชม.(mm)	ปริมาณน้ำฝนสะสม(mm.)	ปริมาณฝน เม.ม. (mm.)	สถานะฝนสะสม ปัจจุบันเทียบกับ ค่าเฉลี่ย 30 ปี	2	กรุงเทพฯ ท่าเรือคลองเตย	45.0	430.1	
อุทัยธานี	ฝนเล็กน้อย	36.4	67.9	ต่ำกว่า	นครนายก	11.8	136.0	***	***	3	ชลบุรี	34.2	119.6	
พระนครศรีอยุธยา	ไม่มีฝน	80.0	***	***	ปราจีนบุรี	9.8	209.0	118.0	สูงกว่า	4	ตราด	33.1	471.0	
บัวชุม	ไม่มีฝน	136.5	81.4	สูงกว่า	กบินทร์บุรี	30.8	353.2	98.8	สูงกว่า	5	กบินทร์บุรี	30.8	353.2	
ปทุมธานี สกษ.	2.8	220.5	93.2	สูงกว่า	สระแก้ว	25.0	201.1	88.7	สูงกว่า	ปริมาณฝนสูงสุด	ทองพูนภูมิ	60.1	80.1	
สมุทรปราการ สกษ.	1.5	212.8	***	***	ฉะเชิงเทรา	4.7	298.5	48.3	สูงกว่า	ฝนสะสมสูงสุด	ตะกั่วป่า	0.6	519.1	
ทองพูนภูมิ	60.1	80.1	101.8	สูงกว่า	ชลบุรี	34.2	119.6	74.1	สูงกว่า	 ศูนย์ป้องกันวิกฤตน้ำ กรมทรัพยากรน้ำ  ศูนย์ฝนเขลา				
สุพรรณบุรี	-	50.7	49.1	สูงกว่า	เกาะสีชัง	-	234.6	77.3	สูงกว่า					
ลพบุรี	ไม่มีฝน	192.5	81.5	สูงกว่า	พิมาย	7.2	128.7	64.0	สูงกว่า					
สุโขทัย สกษ.	0.4	34.4	59.7	ต่ำกว่า	อุทัยธานี	ไม่มีฝน	205.2	85.7	สูงกว่า					
สนามบินสุวรรณภูมิ	3.7	120.4	62.7	สูงกว่า	แหลมฉบัง	18.0	110.5	61.5	สูงกว่า					
สมุทรสงคราม	ไม่มีฝน	16.5	***	***	สัตหีบ	ไม่มีฝน	151.7	78.9	สูงกว่า					
กาญจนบุรี	2.1	48.7	78.5	ต่ำกว่า	ระยอง	0.8	145.3	81.6	สูงกว่า					
นครปฐม	ฝนเล็กน้อย	75.0	55.3	สูงกว่า	หัวหิน	1.5	338.5	78.2	สูงกว่า					
กรุงเทพฯ บางนา สกษ.	14.9	435.2	68.4	สูงกว่า	จันทบุรี	-	286.7	125.2	สูงกว่า					
กรุงเทพฯ ท่าเรือคลองเตย	45.0	430.1	104.8	สูงกว่า	พัลวัน สกษ.	20.8	291.9	164.5	สูงกว่า					
กรุงเทพฯ หนองจอก	-	178.1	91.4	สูงกว่า	ตราด	33.1	471.0	185.4	สูงกว่า					
สนามบินดอนเมือง	17.6	276.3	88.5	สูงกว่า										
ปาร์ก	5.3	143.7	44.9	สูงกว่า										
ราชบุรี	ไม่มีฝน	75.8	48.3	ต่ำกว่า										

สัญลักษณ์ ***ไม่มีข้อมูล - ยังไม่ได้รับรายงาน/ไม่มีข้อมูล/ไม่มีฝน

หมายเหตุ ได้รับรายงานเพิ่มเติมโดยการบันทึกของเจ้าหน้าที่เป็นรายวัน ณ เวลา 07:00 น.

ปริมาณฝนสูงสุดเท่ากับ 125.2 มม. ที่ อ.ชัยบุรี จ.สุราษฎร์ธานี

ปริมาณน้ำรวมทั้งหมด 70,921 ล้าน ลบ.ม. (100%)



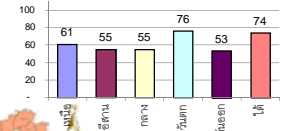
รายงานสรุปสภาพน้ำในอ่างเก็บน้ำขนาดใหญ่และขนาดกลาง

รายงานสถานการณ์ ณ วันที่ 3 เมษายน 2561

ปริมาณน้ำในอ่างที่ใช้การได้ในสัปดาห์นี้ + มากกว่า / - น้อยกว่า สัปดาห์ก่อน 668.48 ล้าน ลบ.ม.

สรุปสถานการณ์ปริมาณน้ำในอ่างเก็บน้ำที่ใช้ในทุกกิจกรรมทั่วประเทศ มากกว่าปริมาณน้ำที่ไหลเข้าอ่าง เมื่อเทียบกับสัปดาห์ก่อน ค่าการใช้มีแนวโน้มลดลง

% ปริมาณน้ำรวมและค่าดัชนีปัจจุบัน



Summary table showing water status: 2 Decrease, 31 Increase, 5 Stable.

เปรียบเทียบปริมาณน้ำรวมของประเทศไทยเมื่อวันที่ 61 และ 60

วันที่ 3 เมษายน 2561 เก็บ 47,521 ล้าน ลบ.ม. หรือ เท่ากับ 67% วันที่ 3 เมษายน 2560 เก็บ 41,113 ล้าน ลบ.ม. หรือ เท่ากับ 58%

Table showing water status by province: North, Northeast, Central, East, West, Total.

Main data table with columns for Province, Volume, Date, and Status. Includes sub-sections for North, Northeast, Central, East, and West.

ที่มาข้อมูล : ตารางสรุปสภาพน้ำในอ่างเก็บน้ำขนาดใหญ่ทั่วประเทศ และตารางสรุปสภาพน้ำในอ่างเก็บน้ำภาคตะวันออก กรมชลประทาน

หมายเหตุ :

- 1) อ่างเก็บน้ำขนาดใหญ่ หมายถึง อ่างเก็บน้ำที่มีความจุตั้งแต่ 100 ล้าน ลบ.ม. ขึ้นไป
2) เป็นอ่างเก็บน้ำที่อยู่ในความรับผิดชอบของการไฟฟ้าฝ่ายผลิตแห่งประเทศไทย(10) นอกนั้นอยู่ในความรับผิดชอบของกรมชลประทาน (28)
3) เป็นอ่างเก็บน้ำขนาดกลางที่มีความสำคัญต่อการอุตสาหกรรมและการประปา ของลุ่มน้ำชายฝั่งทะเลตะวันออก
4) ที่มา : กรมชลประทาน และการไฟฟ้าฝ่ายผลิตแห่งประเทศไทย
5) จังหวัดที่มีอ่างเก็บน้ำขนาดใหญ่มีจำนวน 26 จังหวัด ไม่มี 50 จังหวัด

รศ. หมายถึง ระดับเก็บกักของอ่าง



ศูนย์เขลาคู่



ศูนย์ป้องกันกักตุนน้ำ กรมทรัพยากรน้ำ

ลำดับของเขื่อนตามความจุ

- 1.ศรีนครินทร์ 2.ภูมิพล 3.สิริกิติ์ 4.วชิราลงกรณ 5.รัชชประภา
6.ลุมพินี 7.สิรินธร 8.บางหลวง 9.ลำปาว 10.ป่าสัก

ลำดับของเขื่อนตามปริมาณน้ำใช้การได้

- 1.ภูมิพล 2.ศรีนครินทร์ 3.สิริกิติ์ 4.วชิราลงกรณ 5.รัชชประภา
6.ลำปาว 7.ลุมพินี 8.บางหลวง 9.สิรินธร 10.ป่าสัก

เหนือ-กลาง-ตอ.ฟ้าคะนอง/ลมกระโชก กทม.ฝนตก๔๐%

กรมอุตุนิยมวิทยา พยากรณ์อากาศ ๒๔ ชั่วโมงข้างหน้า บริเวณภาคเหนือ ภาคกลาง ภาคตะวันออก รวมทั้งกรุงเทพมหานครและปริมณฑลยังคงมีฝนฟ้าคะนองและลมกระโชกแรงในระยะนี้ ส่วนภาคใต้ยังคงมีฝนฟ้าคะนองบางแห่ง ขอให้ประชาชนบริเวณดังกล่าวระมัดระวังอันตรายจากฝนฟ้าคะนองและลมกระโชกแรงไว้ด้วย อนึ่ง ในช่วงวันที่ ๕-๗ เมษายน ๒๕๖๑ บริเวณความกดอากาศสูงจากประเทศจีนจะแผ่ลงมาปกคลุมประเทศไทยตอนบนและทะเลจีนใต้ ทำให้บริเวณดังกล่าวมีพายุฤดูร้อนเกิดขึ้น โดยมีลักษณะพายุฝนฟ้าคะนอง ลมกระโชกแรง กับมีลูกเห็บตก และมีฝนตกหนักบางพื้นที่ ซึ่งเริ่มมีผลกระทบในภาคตะวันออกเฉียงเหนือและภาคตะวันออกก่อน ส่วนภาคอื่นๆ จะได้รับผลกระทบในวันถัดไป จึงขอให้ประชาชนระวังอันตรายจากพายุฤดูร้อน ลมกระโชกแรง และฟ้าผ่า ที่จะเกิดขึ้น โดยหลีกเลี่ยงการอยู่ในที่โล่งแจ้ง ใต้ต้นไม้ใหญ่ และป้ายโฆษณาที่ไม่แข็งแรง รวมถึงระวังอันตรายจากฝนตกหนักและฝนตกสะสมที่อาจทำให้เกิดน้ำท่วมขังและน้ำป่าไหลหลาก สำหรับเกษตรกรควรเตรียมการป้องกันและระวังความเสียหายที่จะเกิดต่อผลผลิตทางการเกษตรไว้ด้วย พยากรณ์อากาศสำหรับประเทศไทยตั้งแต่เวลา ๐๖:๐๐ วันนี้ ถึง ๐๖:๐๐ วันพรุ่งนี้.

ภาคเหนือ มีเมฆเป็นส่วนมาก กับมีฝนฟ้าคะนอง ร้อยละ ๔๐ ของพื้นที่ และมีลมกระโชกแรง ส่วนมากบริเวณจังหวัด เชียงใหม่ เชียงราย พะเยา น่าน แพร่ ลำพูน ลำปาง ตาก สุโขทัย กำแพงเพชร และพิจิตร อุณหภูมิต่ำสุด ๒๐-๒๔ องศาเซลเซียส อุณหภูมิสูงสุด ๓๒-๓๗ องศาเซลเซียส ลมใต้ ความเร็ว ๑๕-๓๐ กม./ชม.

ภาคตะวันออกเฉียงเหนือ มีเมฆเป็นส่วนมาก กับมีฝนฟ้าคะนอง ร้อยละ ๑๐ ของพื้นที่ ส่วนมากบริเวณจังหวัดเลย ชัยภูมิ และนครราชสีมา อุณหภูมิต่ำสุด ๒๑-๒๕ องศาเซลเซียส อุณหภูมิสูงสุด ๓๓-๓๕ องศาเซลเซียส ลมตะวันออกเฉียงใต้ ความเร็ว ๑๐-๓๐ กม./ชม.

ภาคกลาง มีเมฆเป็นส่วนมาก กับมีฝนฟ้าคะนอง ร้อยละ ๓๐ ของพื้นที่ และมีลมกระโชกแรง ส่วนมากบริเวณจังหวัด อุทัยธานี ชัยนาท อ่างทอง พระนครศรีอยุธยา สระบุรี สุพรรณบุรี กาญจนบุรี และราชบุรี อุณหภูมิต่ำสุด ๒๔-๒๖ องศาเซลเซียส อุณหภูมิสูงสุด ๓๔-๓๕ องศาเซลเซียส ลมตะวันออกเฉียงใต้ ความเร็ว ๑๐-๓๐ กม./ชม.

ภาคตะวันออก มีเมฆเป็นส่วนมาก กับมีฝนฟ้าคะนอง ร้อยละ ๓๐ ของพื้นที่ ส่วนมากบริเวณจังหวัดนครนายก ฉะเชิงเทรา ชลบุรี ระยอง จันทบุรี และตราด อุณหภูมิต่ำสุด ๒๔-๒๖ องศาเซลเซียส อุณหภูมิสูงสุด ๓๒-๓๔ องศาเซลเซียส ลมตะวันออกเฉียงใต้ ความเร็ว ๑๕-๓๐ กม./ชม. ทะเลมีคลื่นสูงประมาณ ๑ เมตร

ภาคใต้ (ฝั่งตะวันออก) มีเมฆมาก กับมีฝนฟ้าคะนอง ร้อยละ ๔๐ ของพื้นที่ และมีฝนตกหนักบางแห่ง ส่วนมากบริเวณ จังหวัดประจวบคีรีขันธ์ ชุมพร สุราษฎร์ธานี นครศรีธรรมราช พัทลุง และสงขลา อุณหภูมิต่ำสุด ๒๒-๒๖ องศาเซลเซียส อุณหภูมิสูงสุด ๓๒-๓๖ องศาเซลเซียส ลมตะวันออกเฉียงใต้ ความเร็ว ๑๕-๓๐ กม./ชม. ทะเลมีคลื่นสูงประมาณ ๑ เมตร

ภาคใต้ (ฝั่งตะวันตก) มีเมฆมาก กับมีฝนฟ้าคะนอง ร้อยละ ๔๐ ของพื้นที่ และมีฝนตกหนักบางแห่ง ส่วนมากบริเวณ จังหวัดระนอง พังงา ภูเก็ต กระบี่ ตรัง และสตูล อุณหภูมิต่ำสุด ๒๐-๒๔ องศาเซลเซียส อุณหภูมิสูงสุด ๓๓-๓๕ องศาเซลเซียส ลมตะวันออกเฉียงใต้ ความเร็ว ๑๕-๓๐ กม./ชม. ทะเลมีคลื่นสูงประมาณ ๑ เมตร

กรุงเทพมหานครและปริมณฑล มีเมฆเป็นส่วนมาก กับมีฝนฟ้าคะนอง ร้อยละ ๔๐ ของพื้นที่ อุณหภูมิต่ำสุด ๒๕-๒๖ องศาเซลเซียส อุณหภูมิสูงสุด ๓๑-๓๔ องศาเซลเซียส ลมตะวันออกเฉียงใต้ ความเร็ว ๑๕-๓๐ กม./ชม.

น้ำท่วมลำปางคลี่คลายพบพื้นที่เกษตรได้รับผลกระทบ

สถานการณ์น้ำท่วมลำปางคลี่คลาย ชาวบ้านเร่งทำความสะอาดพร้อมออกสำรวจความเสียหาย ขณะที่พื้นที่การเกษตร ได้รับผลกระทบจำนวนมาก

ในช่วงกลางดึกที่ผ่านมาได้เกิดฝนตกและลมกระโชกแรง ในพื้นที่บ้านน้ำป้อใต้ ตำบลต้นธงชัย อำเภอเมือง จังหวัดลำปาง ส่งผลให้เกิดน้ำท่วม ล้ำสุดเมื่อช่วงเช้าที่ผ่านมา พบว่าระดับน้ำที่ท่วมขังในหมู่บ้านน้ำป้อใต้ เริ่มลดลง ส่วนใหญ่แห้งแล้ว โดย ชาวบ้านในพื้นที่พร้อมกับเจ้าหน้าที่ทหาร สังกัด มลทลทหารบกที่ ๓๒ เจ้าหน้าที่ป้องกันและบรรเทาสาธารณภัย เทศบาลตำบลต้นธงชัย ได้ลงพื้นที่เข้าช่วยเหลือชาวบ้าน ทำความสะอาด เก็บข้าวของเครื่องใช้ พร้อมออกสำรวจความเสียหาย เบื้องต้นพบว่ามีบ้านเรือนราษฎรได้รับความเสียหายประมาณ ๒๐ หลัง เช่นที่บ้านของนางนิตยา สุคำ ชาวบ้านในพื้นที่ ซึ่งใช้พื้นที่ หลังบ้านสร้างเป็นแปลงเพาะปลูกดอกแอสเตอร์ พบว่าแปลงปลูกดังกล่าว ได้รับความเสียหาย จำนวนมากกว่า ๕๐๐ กิโลกรัม คิดเป็นราคากิโลกรัมละ ๕๐ บาท คาดว่ามูลค่าความเสียหายไม่ต่ำกว่า ๒๕,๐๐๐ บาท โดยดอกแอสเตอร์แปลงนี้ จะสามารถ



เก็บออกจำหน่ายได้ในอีกไม่กี่วัน แต่กลับมาถูกน้ำท่วมเสียก่อน อย่างไรก็ตาม นอกจากในส่วนของการแปลงดอกแอสเตอร์แล้วยังมีพืชผลการเกษตร – พืชผักสวนครัว ของชาวบ้านรายอื่น ได้รับความเสียหาย ถูกน้ำท่วมซัง เช่นกัน (ไอ เอ็น เอ็น)

กองบิน ๕ ลุยฝนหลวงแก้ปัญหาภัยแล้งภาคอีสาน

กองบิน ๕ อ.เมือง จ.ประจวบคีรีขันธ์ ส่งพีชเมกเกอร์พร้อมนักบินปฏิบัติการฝนหลวงแก้ปัญหาภัยแล้งภาคอีสานตามพระราชดำริฝนหลวง เพื่อเป็นการยกระดับคุณภาพชีวิตขจัดปัญหาความทุกข์ยากของราษฎร และช่วยชาวบ้านในการแก้ปัญหาภัยแล้ง

ที่ฝูงบิน ๕๐๑ กองบิน ๕ อ.เมือง จ.ประจวบคีรีขันธ์ นาวาอากาศเอก อนิรุทธิ์ รัฐพร ผู้บังคับการกองบิน ๕ เป็นประธานในพิธีส่งหน่วยบินปฏิบัติการฝนหลวงของ บ.น.๕ ไปปฏิบัติหน้าที่ทำฝนหลวงที่จังหวัดอุดรธานีและภาคอีสานตามพระราชดำริฝนหลวง เพื่อเป็นการยกระดับคุณภาพชีวิตขจัดปัญหาความทุกข์ยากของราษฎร และช่วยชาวบ้านในการแก้ปัญหาภัยแล้ง โดยมีนาวาอากาศเอก สืบสกุล จงรักษ์ นาวาอากาศเอก อติศักดิ์ ศรีสารากร รองผู้บังคับการกองบิน ๕ นาวาอากาศโทสุวิทย์ สงขาว ผู้บังคับฝูงบิน ๕๐๑ พร้อมด้วย ข้าราชการทหารอากาศชั้นผู้ใหญ่และนักบินในสังกัดเข้าร่วมให้กำลังใจและร่วมส่งหน่วยบินโดยกองบิน ๕ ได้จัดส่งเครื่องบินพีชเมกเกอร์ หรือ เครื่องบินโจมตีธุรการแบบที่ ๒ จำนวน ๒ เครื่อง (บ.จธ.๒) พร้อมนักบินจำนวน ๑๕ นายและวัสดุอุปกรณ์เพื่อไปปฏิบัติงาน ณ ฐานปฏิบัติการฝนหลวง กองบิน ๒๓ จ.อุดรธานี

นาวาอากาศเอก อนิรุทธิ์ รัฐพร ผู้บังคับการกองบิน ๕ ประธานกล่าวให้กำลังใจนักบินว่า ตลอด ๗๐ ปีแห่งการครองราชย์ของพระบาทสมเด็จพระปรมินทรมหาภูมิพลอดุลยเดช รัชกาลที่ ๙ พระองค์ทรงมีพระราชดำริเกี่ยวกับโครงการต่างๆเพื่อยกระดับคุณภาพชีวิตของพสกนิกรชาวไทยกว่า ๔๖๐๐ โครงการ ด้วยพระราชปณิธานที่จะขจัดปัญหาความทุกข์ยากของราษฎร ทรงทุ่มเทพระวรกาย พระอัจฉริยภาพ และพระวิริยะอุตสาหะ จนทำให้โครงการเหล่านั้นสำเร็จลุล่วงไปได้ด้วยดี ซึ่งโครงการพระราชดำริฝนหลวงเป็นอีกหนึ่งโครงการที่พระองค์ทรงทำการทดลองวิจัยด้วยพระองค์เอง รวมทั้งได้พระราชทานทรัพย์สินส่วนพระองค์เป็นค่าใช้จ่ายด้วยน้ำพระทัยอันเปี่ยมล้นหาที่สุดมิได้ ของพระบาทสมเด็จพระปรมินทรมหาภูมิพลอดุลยเดช ผู้ประทานฝนหลวงให้แก่พวงชนชาวไทยทุกคน ซึ่งฝูงบิน ๕๐๑ กองบิน ๕ ได้รับมอบภารกิจอันยิ่งใหญ่ที่จะต้องไปปฏิบัติการกิจฝนหลวงนั้น ขอให้ทุกท่านระลึกถึงพระวิริยะอุตสาหะของพระองค์ท่าน และปฏิบัติภารกิจด้วยความมุ่งมั่นตั้งใจ เพื่อให้เกิดประโยชน์แก่ราษฎรประชาชนชาวไทยและประเทศชาติเพราะพวกท่านคือ ทหารของพระราชา (ไอ เอ็น เอ็น)

