



# รายงานการเฝ้าระวังติดตามสถานการณ์น้ำ ๒๔ ชั่วโมง

ศูนย์ป้องกันวิกฤติน้ำ กรมทรัพยากรน้ำ กระทรวงทรัพยากรธรรมชาติและสิ่งแวดล้อม  
โทรศัพท์ ๐ ๒๒๕๘ ๖๖๓๑ โทรสาร ๐ ๒๒๕๘ ๖๖๒๙ <http://www.dwr.go.th>

รายงานฉบับที่ ๑๘๘/๒๕๖๑

เวลา ๑๕.๐๐น.

วันที่ ๔ เมษายน ๒๕๖๑

เรื่อง รายงานการเฝ้าระวังติดตามสถานการณ์น้ำ ๒๔ ชั่วโมง

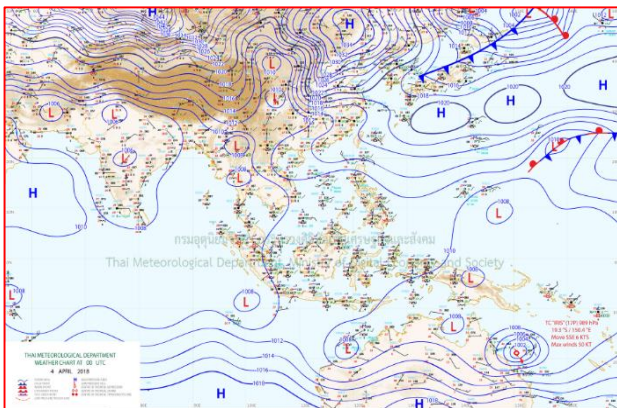
เรียน รมว.ทส. เลขานุการ รมว.ทส. ปกท.ทส. รอง ปกท.ทส. อทน. รอง อทน. และหน่วยงานที่เกี่ยวข้อง

กรมทรัพยากรน้ำขอรายงานการเฝ้าระวังและติดตามสถานการณ์น้ำ ประจำวันที่ ๔ เมษายน ๒๕๖๑ ดังนี้

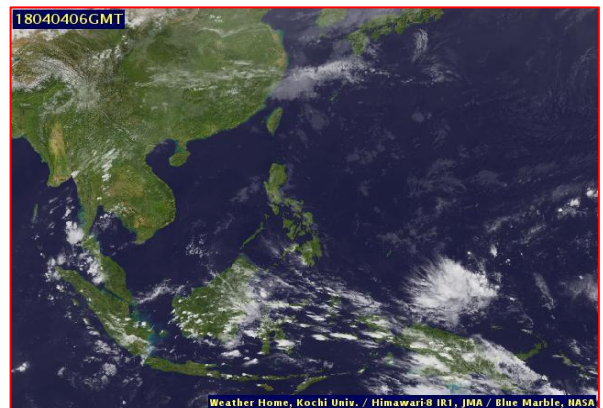
## ๑. สภาพอากาศ เวลา ๑๒.๐๐ น. (ที่มา: กรมอุตุนิยมวิทยา)

พยากรณ์อากาศ ๒๔ ชั่วโมงข้างหน้า บริเวณประเทศไทยตอนบน รวมทั้งกรุงเทพมหานครและปริมณฑล มีฝนฟ้าคะนอง และมีลมกระโชกแรงในบริเวณภาคเหนือ ขอให้ประชาชนบริเวณดังกล่าวระมัดระวังอันตรายจากฝนฟ้าคะนองและลมกระโชกแรงไว้ด้วย ส่วนภาคใต้มีฝนฟ้าคะนองลดลง

อนึ่ง บริเวณความกดอากาศสูงกำลังค่อนข้างแรงจากประเทศจีนได้แผ่ปกคลุมประเทศจีนตอนกลางแล้ว คาดว่าในช่วงวันที่ ๕-๗ เมษายน ๒๕๖๑ จะแผ่ลงมาปกคลุมประเทศไทยตอนบนและทะเลจีนใต้ ทำให้บริเวณประเทศไทยตอนบนมีพายุฤดูร้อนเกิดขึ้น โดยมีลักษณะพายุฝนฟ้าคะนอง ลมกระโชกแรง กับมีลูกเห็บตก และมีฝนตกหนักบางพื้นที่ จึงขอให้ประชาชนระวังอันตรายจากพายุฝนฟ้าคะนอง ลมกระโชกแรง และฟ้าผ่า ที่จะเกิดขึ้นโดยหลีกเลี่ยงการอยู่ในที่โล่งแจ้ง ใต้ต้นไม้ใหญ่ และป้ายโฆษณาที่ไม่แข็งแรง รวมถึงระวังอันตรายจากฝนตกหนักและฝนตกสะสมที่อาจทำให้เกิดน้ำท่วมฉับ และน้ำป่าไหลหลาก สำหรับเกษตรกรควรเตรียมการป้องกันและระวังความเสียหายที่จะเกิดต่อผลผลิตทางการเกษตรไว้ด้วย

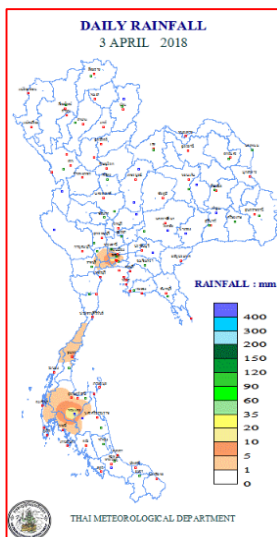


แผนที่อากาศ วันที่ ๔ เม.ย. ๒๕๖๑ เวลา ๐๗.๐๐ น.



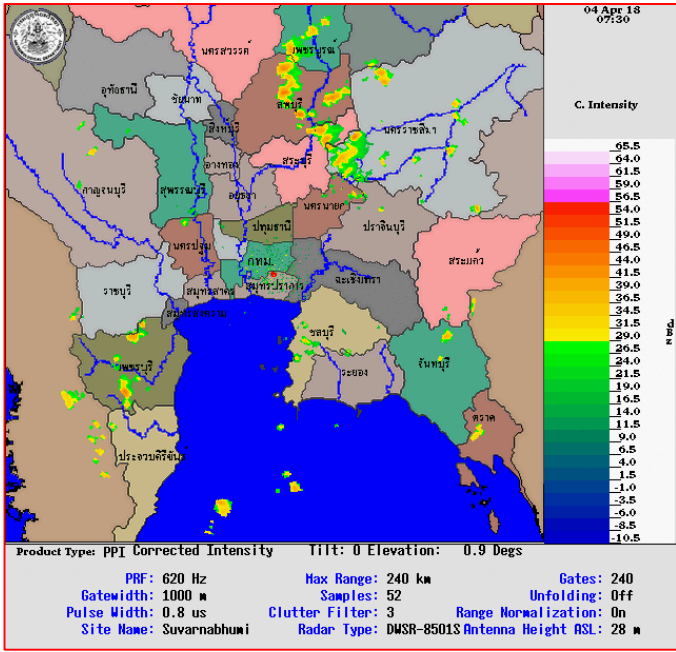
ภาพถ่ายจากดาวเทียม วันที่ ๔ เม.ย. ๒๕๖๑ เวลา ๑๓.๐๐ น.

## ๒. ปริมาณฝนสะสม ณ เวลา ๐๗.๐๐ น. (เมื่อวาน) - ๐๗.๐๐ น. (วันนี้) (ที่มา: กรมอุตุนิยมวิทยา)

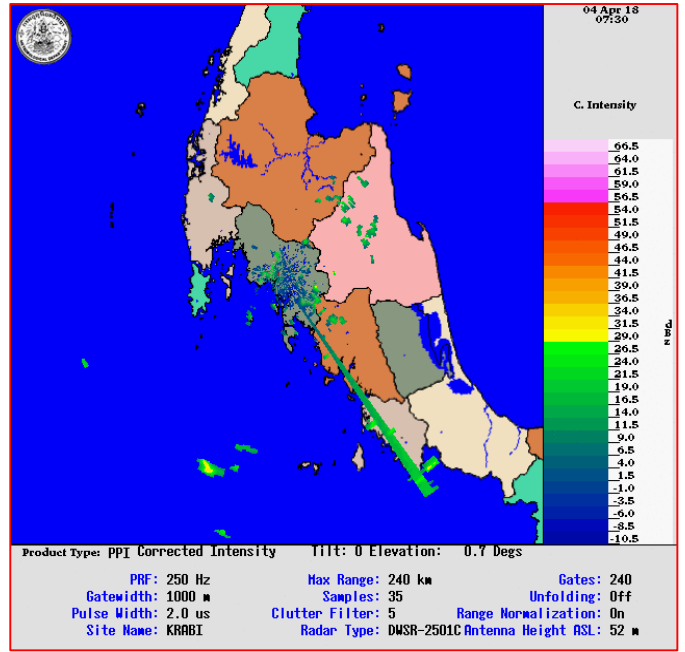


จุดตรวจวัด	ปริมาณฝน (มม.)
จ.สมุทรปราการ (สภข.)	๓๐.๕
จ.สุราษฎร์ธานี (พระแสง สอท.)	๑๗.๑
จ.ตาก (ดอยมูเซอ สภข.)	๑๐.๕
กรุงเทพฯ (ท่าเรือคลองเตย)	๑.๗
จ.ตรัง	๑.๑
จ.ตราด	๐.๔
จ.พังงา (ตะกั่วป่า)	๐.๔

๓.เรดาร์ตรวจอากาศ ณ วันที่ ๔ เมษายน ๒๕๖๑ (ที่มา: กรมอุตุนิยมวิทยา)



สถานีสุวรรณภูมิ เวลา ๑๔.๓๐ น.



สถานีกระบี่ เวลา ๑๔.๓๐ น.

จากเรดาร์ตรวจอากาศจะพบว่ามียักษ์เมฆฝนกระจายบริเวณพื้นที่ภาคกลาง ภาคตะวันออก ภาคตะวันออกเฉียงเหนือ และภาคใต้ของประเทศไทย

๔.สถานการณ์น้ำในอ่างเก็บน้ำขนาดใหญ่ ณ วันที่ ๔ เมษายน ๒๕๖๑ (ที่มา: กรมชลประทาน)

สภาพน้ำในอ่างเก็บน้ำขนาดใหญ่ปริมาตรน้ำในอ่างฯ ๔๗,๓๐๕ ล้านลบ.ม.คิดเป็นร้อยละ ๖๗ (ปริมาตรน้ำใช้การได้ ๒๓,๗๖๑ ล้านลบ.ม. คิดเป็นร้อยละ ๕๐) ปริมาตรน้ำในอ่างฯ เทียบกับปี ๒๕๖๐ (๔๐,๙๗๑ ล้านลบ.ม. คิดเป็นร้อยละ ๘๘) มากกว่าปี ๒๕๖๐ จำนวน ๖,๓๓๔ ล้านลบ.ม. ปริมาณน้ำไหลลงอ่างฯ จำนวน ๒๓.๘๑ ล้านลบ.ม. ปริมาณน้ำระบายจำนวน ๑๑๕.๖๖ ล้านลบ.ม. สามารถรับน้ำได้อีก ๒๓,๕๙๔ ล้านลบ.ม.

อ่างเก็บน้ำ	ปริมาตรน้ำในอ่าง		ปริมาตรน้ำใช้การได้		ปริมาตรน้ำไหลลงอ่าง		ปริมาตรน้ำระบาย		ปริมาตรน้ำรับได้อีก (ล้าน ม.³) (ความจุที่ รนส.- ปริมาตรน้ำปัจจุบัน)
	ปริมาตร (ล้าน ม.³)	% น้ำเก็บกัก	ปริมาตร (ล้าน ม.³)	% น้ำใช้การ	วันนี้ (ล้าน ม.³)	เมื่อวาน (ล้าน ม.³)	วันนี้ (ล้าน ม.³)	เมื่อวาน (ล้าน ม.³)	
๑.ภูมิพล	๘,๒๕๒	๖๑	๔,๔๕๒	๔๖	๐.๙๘	๑.๗๒	๑๕.๐๐	๑๘.๐๐	๕,๒๑๐
๒.สิริกิติ์	๕,๘๙๗	๖๒	๓,๐๔๗	๔๖	๒.๖๘	๒.๖๔	๑๘.๐๐	๒๒.๑๑	๔,๖๑๑
๓.จุฬารัตน์	๑๑๔	๗๐	๗๗	๖๑	๐.๑๒	๐.๓๗	๐.๕๘	๐.๐๐	๖๗
๔.อุบลรัตน์	๑,๒๐๘	๕๐	๖๒๗	๓๔	๑.๙๒	๐.๐๐	๘.๐๓	๘.๑๔	๓,๕๓๒
๕.ลำปาว	๑,๐๖๘	๕๑	๙๖๘	๕๑	๐.๐๐	๐.๐๐	๗.๖๗	๗.๗๑	๑,๓๘๒
๖.สิรินธร	๑,๑๖๖	๕๙	๓๓๕	๓๐	๐.๒๙	๑.๕๐	๒.๑๐	๓.๓๑	๘๐๐
๗.ป่าสักชลสิทธิ์	๔๑๒	๔๓	๔๐๙	๔๓	๐.๐๐	๐.๐๐	๓.๘๙	๓.๙๐	๕๔๘
๘.ศรีนครินทร์	๑๔,๖๗๔	๘๓	๔,๔๐๙	๕๙	๖.๔๕	๑๐.๔๕	๑๒.๙๖	๑๓.๐๑	๔,๐๙๖
๙.วชิราลงกรณ์	๕,๔๔๘	๖๑	๒,๔๓๖	๔๒	๐.๐๐	๖.๕๔	๑๗.๐๙	๑๗.๐๒	๕,๕๕๒
๑๐.ขุนด่านปราการชล	๑๐๑	๔๕	๙๗	๔๔	๐.๐๐	๐.๐๐	๐.๒๘	๑.๕๒	๑๒๔
๑๑.รัชชประภา	๔,๑๐๒	๗๓	๒,๗๕๐	๖๔	๑.๗๘	๖.๙๘	๗.๑๕	๖.๓๙	๒,๐๔๒
๑๒.บางบาล	๑,๓๔๑	๙๒	๑,๐๖๕	๙๐	๓.๐๙	๓.๖๘	๔.๔๕	๔.๕๒	๒๔๙

**๕. สถานการณ์น้ำในประเทศ ณ วันที่ ๑ - ๔ เมษายน ๒๕๖๑ (ที่มา: กรมชลประทาน)**

สถานี	แม่น้ำ	อำเภอ	จังหวัด	ระดับตลิ่ง (ม.รทก.)	ระดับน้ำ (ม.รทก.)				แนวโน้ม	เปรียบเทียบระดับตลิ่ง
					อาทิตย์	จันทร์	อังคาร	พุธ		
					๑ เม.ย.	๒ เม.ย.	๓ เม.ย.	๔ เม.ย.		
P.๑	ปัง	เมือง	เชียงใหม่	๓.๗๐	๑.๓๓	๑.๒๔	๑.๒๕	๑.๖๑	เพิ่มขึ้น	-๒.๐๙
W.๑C	วัง	เมือง	ลำปาง	๕.๒๐	๐.๐๒	-๐.๐๓	๐.๗๘	๐.๔๙	ลดลง	-๔.๗๑
Y.๑๖	ยม	บางระกำ	พิษณุโลก	๗.๒๘	๐.๙๙	๐.๙๙	๐.๙๗	๐.๙๗	ทรงตัว	-๖.๓๑
N.๗A	น่าน	เมือง	พิจิตร	๑๑.๑๘	๓.๓๐	๓.๓๓	๓.๓๑	๓.๓๑	ทรงตัว	-๗.๘๗
C.๑๓	เจ้าพระยา	สรรพยา	ชัยนาท	๑๖.๓๔	๖.๐๐	๖.๐๐	๖.๐๐	๖.๐๐	ทรงตัว	-๑๐.๓๔
M.๖A	มูล	สตึก	บุรีรัมย์	๖.๐๐	๐.๒๖	๐.๒๖	๐.๒๖	๐.๒๖	ทรงตัว	-๕.๗๔
M.๗	มูล	เมือง	อุบลราชธานี	๗.๐๐	๑.๙๔	๑.๙๔	๑.๙๐	๑.๙๐	ทรงตัว	-๕.๑๐
M.๑๙๑	ลำตะคอง	เมือง	นครราชสีมา	๓.๐๐	๐.๔๕	๐.๖๔	๐.๘๗	๑.๑๘	เพิ่มขึ้น	-๑.๘๒
M.๒๖A	ลำชี	กระสัง	บุรีรัมย์	๙.๐๐	๑.๑๘	๑.๑๘	๑.๑๘	๑.๑๘	ทรงตัว	-๗.๘๒
M.๖๙	ลำเซบก	โครงการพิเศษ	อุบลราชธานี	๗.๓๐	๕.๐๙	๕.๐๙	๕.๐๘	๕.๐๘	ทรงตัว	-๒.๒๒
X.๖๔	คลองท่าแซะ	ท่าแซะ	ชุมพร	๑๗.๑๓	๗.๖๙	๗.๗๐	๗.๗๖	๗.๗๕	ลดลง	-๙.๓๘
X.๑๔๙	คลองกลาย	นบพิตำ	นครศรีธรรมราช	๓๓.๙๖	๒๙.๑๕	๒๙.๒๐	๒๙.๓๐	๒๙.๑๓	ลดลง	-๔.๘๓
X.๒๗๔	แม่น้ำโก-ลก	แว้ง	นราธิวาส	๒๔.๑๘	๑๘.๕๐	๑๘.๕๐	๑๘.๕๐	๑๘.๕๐	ทรงตัว	-๕.๖๘
X.๓๗A	แม่น้ำตาปี	พระแสง	สุราษฎร์ธานี	๑๐.๗๖	๔.๘๖	๕.๒๓	๕.๙๘	๖.๑๕	เพิ่มขึ้น	-๔.๖๑

\*\*\* ยังไม่ได้รับรายงาน

**๖. สถานการณ์น้ำในพื้นที่ลุ่มน้ำโขง ณ วันที่ ๒ เมษายน ๒๕๖๑ (ที่มา: Mekong River Commission (MRC))**

สถานี	ปริมาณฝน ๒๔ ชม. (มม)	ระดับอ้างอิง (ม.รทก.)	ระดับตลิ่ง (ม.)	ระดับน้ำ (ม.) ๒ เม.ย.	เปรียบเทียบระดับตลิ่ง	ระดับน้ำคาดการณ์ (ม.)			แนวโน้ม
						๓ เม.ย.	๔ เม.ย.	๕ เม.ย.	
อ.เชียงแสน จ.เชียงราย	๐.๐	๓๕๗.๑๑๐	๑๒.๘๐	๓.๘๒	-๘.๙๘	๓.๘๐	๓.๘๕	๓.๘๗	เพิ่มขึ้น
อ.เชียงคาน จ.เลย	๐.๐	๑๙๔.๑๑๘	๑๖.๐๐	๔.๘๖	-๑๑.๑๔	๔.๙๒	๔.๙๕	๔.๙๘	เพิ่มขึ้น
อ.เมือง จ.หนองคาย	๐.๐	๑๕๓.๖๔๘	๑๒.๒๐	๒.๑๒	-๑๐.๐๘	๒.๑๙	๒.๑๕	๒.๑๓	เพิ่มขึ้น
อ.เมือง จ.นครพนม	๐.๐	๑๓๐.๙๖๑	๑๒.๐๐	๑.๙๓	-๑๐.๐๗	๑.๙๐	๑.๘๘	๑.๘๕	ลดลง
อ.เมือง จ.มุกดาหาร	๐.๐	๑๒๔.๒๑๙	๑๒.๕๐	๒.๓๐	-๑๐.๒๐	๒.๒๘	๒.๒๕	๒.๒๐	ลดลง
อ.โขงเจียม จ.อุบลราชธานี	๐.๐	๘๙.๐๓๐	๑๔.๕๐	๒.๔๘	-๑๒.๐๒	๒.๔๐	๒.๓๐	๒.๒๐	ลดลง

**๖. สถานการณ์เตือนภัย Early Warning ณ วันที่ ๔ เมษายน ๒๕๖๑ (ที่มา: สำนักวิจัย พัฒนาและอุทกวิทยา กรมทรัพยากรน้ำ) [เวลา ๐๘.๐๐ น. - ๑๕.๐๐ น.(วันนี้)]**

การแจ้งเตือน	สถานี	การแจ้งเตือน
เตือนสีแดง (อพยพ)	-	-
เตือนสีเหลือง (เตือนภัย)	-	-
เตือนสีเขียว (เฝ้าระวัง)	-	-

**๗. สถานการณ์ธรณีพิบัติภัย ณ วันที่ ๔ เมษายน ๒๕๖๑ (ที่มา : กรมทรัพยากรธรณี)**

ไม่มีสถานการณ์ธรณีพิบัติภัย

**๘. เหตุการณ์วิกฤตน้ำปัจจุบัน ณ วันที่ ๔ เมษายน ๒๕๖๑ [เวลา ๐๘.๐๐ น. - ๑๕.๐๐ น. (วันนี้)]**

ไม่มีเหตุการณ์วิกฤตน้ำ

### ๙.สถานการณ์อุทกภัย ณ วันที่ ๔ เมษายน ๒๕๖๑ (ที่มา :กรมป้องกันและบรรเทาสาธารณภัย)

ไม่มีสถานการณ์

### ๑๐. การคาดหมายลักษณะอากาศ ๗ วันข้างหน้า (ระหว่างวันที่ ๔ - ๑๐ เมษายน ๒๕๖๑)

ในช่วงวันที่ ๕ - ๗ เม.ย. บริเวณประเทศไทยจะมีพายุฤดูร้อนเกิดขึ้น โดยมีพายุฝนฟ้าคะนอง ลมกระโชกแรง ฟ้าผ่า ลูกเห็บตก และมีฝนตกหนักบางแห่ง ส่วนในช่วงวันที่ ๘ - ๑๐ เม.ย. บริเวณประเทศไทยตอนบนมีฝนลดลง ส่วนภาคใต้ตอนล่างจะมีฝนเพิ่มขึ้น ส่วนคลื่นลมบริเวณอ่าวไทยและทะเลอันดามันจะมีกำลังแรงขึ้น โดยบริเวณอ่าวไทยมีคลื่นสูง ๒-๓ เมตร

### ๑๑.การช่วยเหลือเพื่อบรรเทาสถานการณ์อุทกภัย (กรมทรัพยากรน้ำ)

สรุปการสูบน้ำ และบริการน้ำดื่ม เพื่อช่วยเหลือสถานการณ์ภัยแล้งและอุทกภัยตั้งแต่ ๓ มกราคม- ๔ เมษายน พ.ศ. ๒๕๖๑

หน่วย งาน	จังหวัด	ปริมาณสูบน้ำ (ลบ.ม.)	ปริมาณ แจกจ่ายน้ำ (ลิตร)	ประโยชน์ที่ได้รับ		
				อุปโภค-บริโภค		
				ครัวเรือน	ประชากร	พื้นที่
ภาค ๒	นครสวรรค์	๒,๐๘๔,๙๔๐	-	๑,๑๔๖	๓,๘๙๖	๓,๐๐๐
ภาค ๓	อุดรธานี	๑๗๙,๑๐๐	-	๕๕๐	๑,๕๐๐	๓๕๐
	สกลนคร	๕๓๐,๓๕๐	-	๑,๑๕๒	๔,๐๙๗	๑,๓๕๐
	นครพนม	๑๙๙,๗๐๐	-	๕๙๘	๓,๙๐๐	๒๕๙
ภาค ๔	มหาสารคาม	๔๔๕,๑๔๐	-	๑๓๕	๕๔๖	-
	ขอนแก่น	๑,๙๗๙,๗๐๐	-	๑,๔๕๖	๗,๑๗๖	-
	ชัยภูมิ	๑๔๔,๐๐๐	-	๙๐	๔๕๐	-
ภาค ๕	นครราชสีมา	๕๘๕,๔๐๐	-	๑,๙๒๗	๗,๘๕๐	-
ภาค ๖	ปราจีนบุรี	๑,๐๖๗,๒๐๐	-	๒,๒๕๑	๖,๘๒๐	๑,๖๕๐
ภาค ๘	นครศรีธรรมราช	๘๔,๒๔๐	-	๖๙๕	๒,๐๘๕	๖,๔๐๐
ภาค ๙	แพร่	๓๑,๖๐๐	-	-	-	๗๐๐
		๗,๓๓๑,๓๗๐	-	๑๐,๐๐๐	๓๘,๓๒๐	๑๓,๗๐๙

จึงเรียนมาเพื่อโปรดทราบ

นายวรศาสตร์ อภัยพงษ์  
อธิบดีกรมทรัพยากรน้ำ