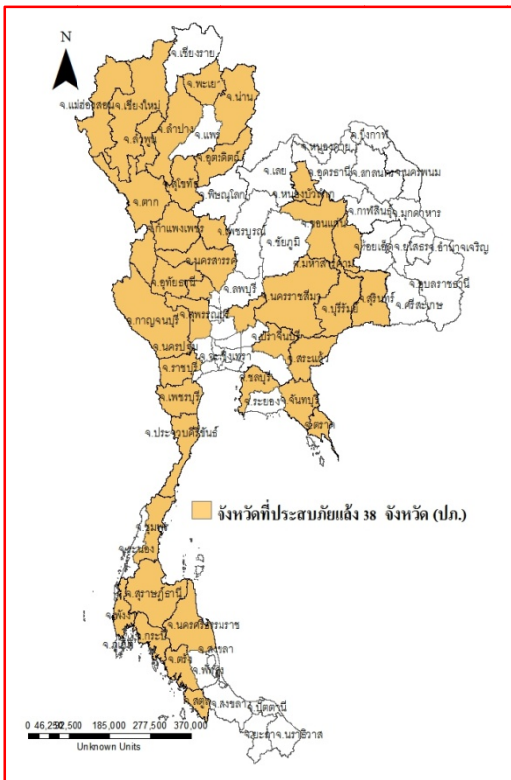




รายงานสถานการณ์น้ำ ศูนย์ป้องกันวิกฤติน้ำ กรมทรัพยากรน้ำ วันศุกร์ที่ ๓ มิถุนายน ๒๕๕๙

สภาวะอากาศ. บริเวณประเทศไทยมีฝนตกหนักบางพื้นที่ส่วนมากบริเวณจังหวัดเชียงใหม่ เชียงราย ลำพูน ลำปาง อุตรดิตถ์ พิษณุโลก เพชรบูรณ์ สุโขทัย กำแพงเพชร ตาก ชลบุรี ระนอง พังงา และภูเก็ต ขอให้ประชาชนในบริเวณดังกล่าวระวังอันตรายจากฝนตกสะสมในระยะนี้ไว้ด้วย ส่วนกรุงเทพมหานครและปริมณฑลยังคงมีฝนต่อไปได้อีก



สถานการณ์น้ำ

- จ.เชียงใหม่ ฝนถล่มเมืองเชียงใหม่ทำน้ำท่วม-จร.ติดอื้อ
- จ.ลำพูน ปก.ลำพูนเตือน ๔ อำเภอ เสี่ยงน้ำหลาก-ดินสไลด์
- จ.ลำปาง ปก.ลำปาง เผ่าระวังน้ำป่าไหลหลาก-ท่วมฉับพลันทั้งจังหวัด หลังเกิดฝนตกต่อเนื่อง
- จ.พิจิตร ฝนหนักดินทรุดตัวบ้านริมแม่น้ำน่านพัง
- จ.นครราชสีมา เชื้อนทั่วโคราชเหตหลังฝนตกน้ำไหลเข้าเขื่อน

สถานการณ์น้ำต่างประเทศ

การช่วยเหลือ

- จ.สุโขทัย บั๊กทหารตรวจงานระบบป้องกันน้ำท่วมสุโขทัย

สถานการณ์น้ำ

ระดับน้ำในแม่น้ำโขง ที่มาข้อมูล : สรุปสถานการณ์น้ำประจำวัน : ศูนย์ประมวลวิเคราะห์สถานการณ์น้ำ กรมชลประทานระดับน้ำแม่น้ำโขง ณ วันที่ ๑ มิถุนายน ๒๕๕๙ ที่สถานีเชียงแสน เชียงคาน หนองคาย นครพนม มุกดาหาร และโขงเจียม วัดได้ ๒.๙๒, ๕.๔๖, ๒.๗๔ ๒.๕๒ ๒.๗๘ และ ๒.๙๗ เมตร ตามลำดับ เปรียบเทียบกับตลิ่ง มีค่าเท่ากับ -๙.๘๘ -๑๐.๕๔ -๙.๔๖ -๙.๙๘ -๙.๒๒ และ -๑๑.๕๓ เมตร ตามลำดับ แนวโน้มระดับน้ำท่า สถานีเชียงแสน สถานีเชียงคาน สถานีหนองคาย และสถานีมุกดาหาร มีแนวโน้มระดับน้ำเพิ่มขึ้น สถานีนครพนม และสถานีอุบลราชธานี มีแนวโน้มระดับน้ำลดลง

ระดับน้ำและคุณภาพน้ำของกลุ่มน้ำสงขลา กลุ่มน้ำทะเลสาบสงขลา ปัจจุบันสถานการณ์น้ำในลำน่าน้ำโดยทั่วไปยังคงอยู่ในภาวะปกติ (ระดับน้ำต่ำกว่าระดับตลิ่งต่ำสุด) ระดับน้ำในลำน่าน้ำส่วนใหญ่มีแนวโน้มลดลงสถานการณ์น้ำท่า (๒๘ พ.ค.-๒ มิ.ย.๒๕๕๙) (ที่มา: กรมชลประทาน) สถานีคลองลำ อ.ศรีนครินทร์ จ.พัทลุง สถานีคลองนุ้ย อ.เมือง จ.พัทลุง สถานีคลองหะ อ.หาดใหญ่ จ.สงขลา สถานีคลองอู่ตะเภา อ.หาดใหญ่ จ.สงขลา สถานีคลองอู่ตะเภา อ.คลองหอยโข่ง จ.สงขลา สถานีคลองอู่ตะเภา อ.สะเดา จ.สงขลา วัดปริมาณน้ำได้ ๑.๑๐ ๐.๙๐ ๐.๖๕ ๒.๖๓. ๑๗.๐๐ และ ๕.๕๘ ลบม/วินาที

สถานีตรวจวัดระดับน้ำ (CCTV) ณ วันที่ ๒ มิถุนายน ๒๕๕๙ การตรวจวัดระดับน้ำจากกล้อง (CCTV) ระดับน้ำส่วนใหญ่อยู่ในเกณฑ์ปกติ ยกเว้นที่สถานีสะพานมหาโพธิ์ อ.เมือง จ.แพร่ สะพานนครน่านพัฒนา อ.เมือง จ.น่าน ตรงข้ามวัดจันทนาราม อ.เมือง จ.จันทบุรี เทศบาลเมืองเพชรบุรี อ.เมือง จ.เพชรบุรี และร.ร.อนุบาลบางสะพาน อ.บางสะพาน จ.ประจวบคีรีขันธ์ ระดับน้ำอยู่ในเกณฑ์เฝ้าระวังน้ำแล้ง

จังหวัด	สถานที่ตั้งกล้อง	แม่น้ำ/คูน้ำ	วิกฤติ	วิกฤติ	ระดับน้ำ (ม.รทก.)			สถานการณ์	หมายเหตุ
			น้ำแล้ง	น้ำท่วม	พ.ศ.2558				
			ระดับน้อยกว่า	ระดับมากกว่า	26 พ.ค.	1 มิ.ย.	2 มิ.ย.		
จ.นครสวรรค์	หาดเสลา อ.เก้าเลี้ยว	ปิง	-	32.53	27.45	27.42	27.57	น้ำปกติ	↑
จ.แพร่	สะพานมหาโพธิ์ อ.เมือง	ยม	143.18	152.33	144.45	144.70	145.15	เฝ้าระวังน้ำแล้ง	↑
จ.อุตรดิตถ์	สะพานท่าเสา อ.เมือง	น่าน	49.22	56.91	54.10	54.10	54.10	น้ำปกติ	↔
จ.น่าน	สะพานนครน่านพัฒนา อ.เมือง	น่าน	192.17	197.73	192.55	192.55	192.50	เฝ้าระวังน้ำแล้ง	↓
จ.พิษณุโลก	สะพานสุพรรณกัลยา อ.เมือง	น่าน	33.98	44.52	35.55	35.55	35.55	น้ำปกติ	↔
จ.นครพนม	เทศบาล ต.นาแก อ.นาแก	ห้วยน้ำก่ำ/โขงอีสาน	139.05	142.42	140.83	140.83	140.83	น้ำปกติ	↔
จ.ขอนแก่น	บ้านเหล่านกขุม อ.เมือง	ชี	142.78	149.71	144.80	144.80	144.80	น้ำปกติ	↔
จ.นครราชสีมา	ร.ร.เทศบาล 4 อ.เมือง	ลำตะคอง/มูล	174.60	178.00	176.60	176.60	176.60	น้ำปกติ	↔
จ.บุรีรัมย์	สตึก อ.สตึก	มูล	123.13	128.76	124.75	124.70	124.70	น้ำปกติ	↔
จ.ปทุมธานี	ร.ร.คณะราษฎรบำรุง อ.เมือง	เจ้าพระยา	-1.00	2.80	0.80	0.20	0.40	น้ำปกติ	↑
จ.พระนครศรีอยุธยา	อ.เสนา	น้อย/เจ้าพระยา	2.00	5.00	0.90	0.80	1.00	น้ำปกติ	↑
จ.นครสวรรค์	สะพานเดชาติวงศ์ อ.เมือง	เจ้าพระยา	-	24.87	13.25	13.25	13.25	น้ำปกติ	↔
จ.ชัยนาท	บ้านเนินไผ่ อ.มโนรมย์	เจ้าพระยา	-	-	3.20	3.45	3.45	น้ำปกติ	↔
จ.ชัยนาท	วัดโคกจันทร์ อ.สรรพยา	เจ้าพระยา	-	14.93	7.34	7.39	7.39	น้ำปกติ	↔
จ.อ่างทอง	บ้านยางมณี อ.โพธิ์ทอง	เจ้าพระยา	-	9.11	2.61	2.61	2.66	น้ำปกติ	↑
จ.พระนครศรีอยุธยา	บ้านป้อม อ.พระนครศรีอยุธยา	เจ้าพระยา	-	-	0.30	-0.85	0.15	น้ำปกติ	↑
จ.ปทุมธานี	บ้านท้ายดง อ.สามโคก	เจ้าพระยา	-	3.03	0.70	0.70	0.70	น้ำปกติ	↔
จ.สมุทรปราการ	ศาลากลางสมุทรปราการ อ.เมือง	เจ้าพระยา	-	-	0.90	0.90	0.90	น้ำปกติ	↔
จ.สมุทรสาคร	ท่าฉลอม อ.เมือง	ท่าจีน	-8.91	-0.91	-1.59	-1.49	-1.49	น้ำปกติ	↔
จ.สมุทรสาคร	สะพานข้ามแม่น้ำท่าจีน3 อ.เมือง	ท่าจีน	-5.11	0.57	-0.74	-0.94	-0.94	น้ำปกติ	↔
จ.นครปฐม	สะพานพุทธประดิษฐ์ อ.สามพราน	ท่าจีน	-5.59	***	0.38	0.38	0.38	น้ำปกติ	↔
จ.สุพรรณบุรี	สะพานวัดพระรูป อ.เมือง	ท่าจีน	-1.26	2.75	-0.36	-0.36	-0.46	น้ำปกติ	↓
จ.อุทัยธานี	อุทัยใหม่ อ.เมือง	เจ้าพระยา	-	-	14.45	14.45	14.45	น้ำปกติ	↔
จ.พระนครศรีอยุธยา	สะพานปรีดี อ.พระนครศรีอยุธยา	เจ้าพระยา	-	-	-0.40	-1.00	-0.75	น้ำปกติ	↑
จ.ชัยนาท	ปตร.พลเทพ(วัดทรงเสวย) อ.วัดสิงห์	เจ้าพระยา	-	-	4.00	4.10	4.10	น้ำปกติ	↔
จ.จันทบุรี	ตรงข้ามวัดจันทนาราม อ.เมือง	จันทบุรี/ชายฝั่งทะเลตะวันออก	0.20	3.73	0.10	0.30	0.10	เฝ้าระวังน้ำแล้ง	↓
จ.เพชรบุรี	เทศบาลเมืองเพชรบุรี อ.เมือง	เพชรบุรี	-	3.18	1.10	0.15	0.00	เฝ้าระวังน้ำแล้ง	↓
จ.ประจวบคีรีขันธ์	ร.ร.อนุบาลบางสะพาน อ.บางสะพาน	คลองบางสะพาน/ชายฝั่งทะเลตะวันตก	-	3.30	0.10	0.20	0.20	เฝ้าระวังน้ำแล้ง	↑
จ.สงขลา	สถานีคลองอู่ตะเภาตลิ่ง อ.หาดใหญ่	ทะเลสาบสงขลา	-	-	0.15	0.25	0.20	น้ำปกติ	↓
จ.พัทลุง	สถานีคลองตะโหมด อ.ตะโหมด	ทะเลสาบสงขลา	-	-	21.80	21.85	21.60	น้ำปกติ	↓
จ.พัทลุง	นาท่อม อ.เมือง	ทะเลสาบสงขลา	-	-	20.20	20.10	20.10	น้ำปกติ	↔
จ.พัทลุง	ลำปำ อ.เมือง	ทะเลสาบสงขลา	-	-	-1.90	-1.95	-1.95	น้ำปกติ	↔

*N/A คือ อ่านค่าระดับจากไม้วัดระดับ (Staff) ไม่ได้ / ไม้วัดระดับ (Staff) ชำรุด

**ม.รทก. คือ เมตรเทียบกับระดับน้ำทะเลปานกลาง

** ระดับน้ำทะเลปานกลาง (Mean Sea Level) หรือ ร.ท.ก. เป็นค่าการวัด ระดับน้ำทะเลขึ้นสูงสุด (High Tide : HT) และลงต่ำสุด (Low Tide : LT) ของแต่ละวันในช่วงระยะเวลาที่กำหนด แล้วนำค่ามาเฉลี่ยเป็นระดับน้ำทะเลปานกลาง สำหรับระยะเวลาที่ทำการรังวัดโดยทั่วไปจะต้องวัดเป็นเวลา ๑๘.๖ ปี ตามวัฏจักรของน้ำ ระดับน้ำทะเลปานกลางของแต่ละบริเวณทั่วโลกอาจจะมีค่าสูงไม่เท่ากัน

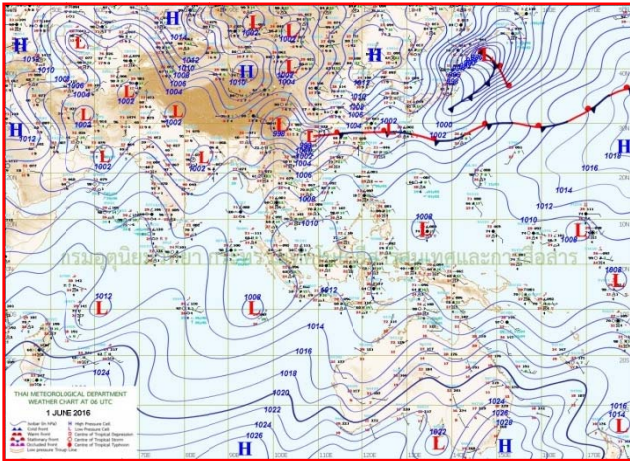
ในประเทศไทยใช้เวลาในการวัด ๕ ปี โดยเลือกที่ตำบลเกาะหลัก จังหวัดประจวบคีรีขันธ์ เป็นที่วัด แล้วนำมาหาค่าเฉลี่ย เพื่อใช้เป็นค่าระดับน้ำทะเลปานกลาง ให้มีค่า ๐.๐๐๐ เมตร ทำการถ่ายโยงมายังหมุด BM-A (ซึ่งถือว่าเป็นหมุดหลักฐานหมุดแรกของประเทศไทย) ซึ่งมีค่าระดับน้ำทะเลปานกลาง ๑.๔๗๗ เมตร

ปริมาณน้ำฝนสูงสุด (มม.)

จังหวัด	๒๘ พ.ค.๕๙	๒๙ พ.ค.๕๙	๓๐ พ.ค.๕๙	๓๑ พ.ค.๕๙	๑ มิ.ย.๕๙
จ.แม่ฮ่องสอน	-	-	๓.๑	๖.๙	๔.๑
จ.เชียงราย	-	-	๒๖.๓	๑๔.๑	๔.๓
จ.เชียงใหม่	-	-	๒๒.๙	๔๓.๘	๒๖.๒
จ.พะเยา	-	-	๒๘.๘	๓๗.๗	๘.๔
จ.น่าน	-	-	๕๒.๐	๖๕.๐	๑๐.๐
จ.ลำพูน	-	-	-	๑๕.๕	๖๑.๒
จ.ลำปาง	-	-	๑๔.๒	๘.๐	๗๘.๐
จ.แพร่	-	-	๘.๘	๑๘.๔	๗.๕
จ.อุตรดิตถ์	-	-	๑๔.๘	๗.๕	๑๐.๐
จ.สุโขทัย	-	-	๙.๓	๑๔.๑	๘.๖
จ.ตาก	-	-	๓๙.๘	๑๓.๕	๓๗.๕
จ.พิษณุโลก	-	-	๓๘.๐	๒๘.๐	๑๕.๔
จ.เพชรบูรณ์	-	-	๓๓.๘	๐.๔	-
จ.กำแพงเพชร	-	-	๓๘.๐	๓๐.๒	๓๒.๒
จ.พิจิตร	-	-	๒๘.๗	๔.๔	๐.๑
จ.หนองคาย	-	-	๒๐.๐	-	-
จ.เลย	-	-	๓๐.๐	๑๗.๘	๕๐.๕
จ.อุดรธานี	-	-	๖๕.๐	๑๕.๐	-
จ.หนองบัวลำพู	-	-	๐.๒	๐.๒	-
จ.นครพนม	-	-	๑๔.๖	๙.๐	๗.๑
จ.สกลนคร	-	-	๕๘.๗	๑๒.๙	-
จ.มุกดาหาร	-	-	๙.๐	-	๑.๐
จ.ขอนแก่น	-	-	๒.๓	-	-
จ.มหาสารคาม	-	-	๑๗.๐	๐.๖	-
จ.จ.กาฬสินธุ์	-	-	๓๐.๐	๒๐.๘	-
จ.ร้อยเอ็ด	-	-	๑๗.๓	๑.๑	-
จ.ชัยภูมิ	-	-	๑๔.๕	๒๐.๐	๑๙.๐
จ.อุบลราชธานี	-	-	๔๕.๐	-	๖.๒
จ.อำนาจเจริญ	-	-	๓๐.๑	-	-
จ.ยโสธร	-	-	๔๐.๒	๐.๕	-
จ.สุรินทร์	-	-	๒๖.๖	-	-
จ.นครราชสีมา	-	-	๐.๕	๓๑.๕	๘.๐
จ.บุรีรัมย์	-	-	๖.๔	๑.๘	-
จ.ศรีสะเกษ	-	-	๓๐.๕	-	-

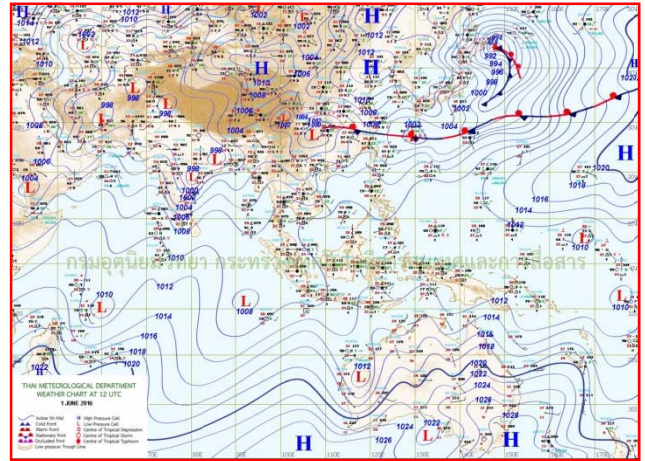


แผนที่อากาศ



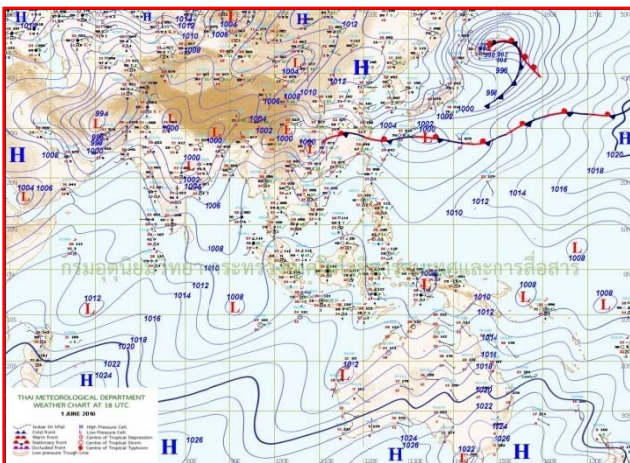
๑ มิ.ย.๕๙ เวลา ๑๓:๐๐ น.

๑



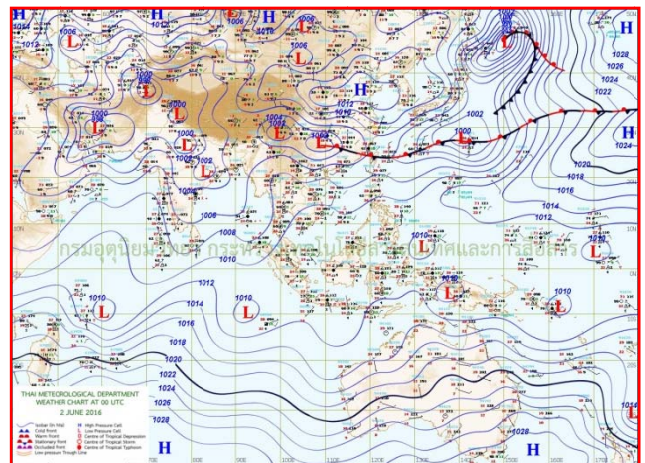
๑ มิ.ย.๕๙ เวลา ๑๘:๐๐ น.

๒



๒ มิ.ย.๕๙ เวลา ๑:๐๐ น.

๓





๒ มิ.ย.๕๙ เวลา ๗:๐๐ น.

๔

รายงานปริมาณน้ำฝนจากกรมอุตุนิยมวิทยา

วันที่ 2 มิถุนายน 2559

รายงานฝน เวลา 07.00 น.ของวันที่ 1 มิถุนายน 2559

สถานีอุตุนิยมวิทยา					ปริมาณน้ำฝน24 ชม.(mm)	ปริมาณน้ำฝนสะสม(mm.)								
ภาคเหนือ					สูงสุด ของประเทศ	78.0	1,046.7	ภาคใต้ฝั่งตะวันออก						
สถานีอุตุนิยมวิทยา	ปริมาณน้ำฝน24 ชม.(mm)	ปริมาณน้ำฝนสะสม(mm.)	ปริมาณฝนม.ม.(mm.)	สถานะฝนสะสมปัจจุบันเทียบกับค่าเฉลี่ย 30 ปี	สูงสุด ของภาคเหนือ	78.0	425.5	สถานีอุตุนิยมวิทยา	ปริมาณน้ำฝน24 ชม.(mm)	ปริมาณน้ำฝนสะสม(mm.)	ปริมาณฝนม.ม.(mm.)	สถานะฝนสะสมปัจจุบันเทียบกับค่าเฉลี่ย 30 ปี		
แม่ฮ่องสอน	3.5	133.6	190.5	ต่ำกว่า	สูงสุด ของภาคตะวันออกเฉียงเหนือ	0.2	466.2	เพชรบุรี	0.6	71.1	92.0	ต่ำกว่า		
ดอยอ่างขาง	2.8	416.6	***	***	สูงสุด ของภาคใต้ฝั่งตะวันออก	2.2	481.5	หนองพลับ สกษ.	-	212.1	79.2	ต่ำกว่า		
เชียงใหม่	4.3	303.6	178.4	ต่ำกว่า	สูงสุด ของภาคใต้ฝั่งตะวันตก	40.6	1,046.7	หัวหิน	-	62.2	78.9	ต่ำกว่า		
เชียงใหม่ สกษ.	1.2	264.7	183.1	ต่ำกว่า	ภาคตะวันออกเฉียงเหนือ			ประจวบคีรีขันธ์	-	51.7	86.2	ต่ำกว่า		
ทุ่งช้าง	3.2	296.2	216.2	ต่ำกว่า	สถานีอุตุนิยมวิทยา	ปริมาณน้ำฝน24 ชม.(mm)	ปริมาณน้ำฝนสะสม(mm.)	ปริมาณฝนม.ม.(mm.)	สถานะฝนสะสมปัจจุบันเทียบกับค่าเฉลี่ย 30 ปี	ชุมพร	ไม่มีฝน	292.6	167.2	ต่ำกว่า
พะเยา	-	191.9	102.8	ต่ำกว่า						สวี สกษ.	ไม่มีฝน	315.4	176.6	ต่ำกว่า
ห้วยฝาง	2.4	376.2	173.4	สูงกว่า	เลย สกษ.	ไม่มีฝน	255.3	165.5	ต่ำกว่า	เกาะสมุย	ไม่มีฝน	245.2	124.1	ต่ำกว่า
เด่น	13.8	219.5	118.2	ต่ำกว่า	หนองคาย	-	81.8	262.3	ต่ำกว่า	สุราษฎร์ธานี	ไม่มีฝน	237.7	125.0	ต่ำกว่า
แม่สะเรียง	4.1	71.1	183.0	ต่ำกว่า	เลย	ไม่มีฝน	280.4	159.6	ต่ำกว่า	นครศรีธรรมราช	2.2	279.6	117.3	ต่ำกว่า
แม่ใจ สกษ.	-	-	128.8	ต่ำกว่า	อุดรธานี	ไม่มีฝน	466.2	229.0	สูงกว่า	นครศรีธรรมราช สกษ.	ไม่มีฝน	295.6	117.3	ต่ำกว่า
เชียงใหม่	26.2	209.1	124.5	ต่ำกว่า	สกลนคร สกษ.	ไม่มีฝน	288.1	265.2	ต่ำกว่า	สุราษฎร์ธานี สกษ.	ไม่มีฝน	232.7	92.8	ต่ำกว่า
ลำปาง	-	116.5	117.5	ต่ำกว่า	สกลนคร	ไม่มีฝน	182.4	266.8	ต่ำกว่า	พระแสง สอท.	0.2	481.5	151.3	ต่ำกว่า
ลำพูน	61.2	274.2	124.2	สูงกว่า	นครพนม	-	370.2	409.5	ต่ำกว่า	ฉวาง	ไม่มีฝน	278.7	187.8	ต่ำกว่า
แพร่	-	144.7	138.8	ต่ำกว่า	นครพนม สกษ.	ไม่มีฝน	227.3	301.8	ต่ำกว่า	พิทลุง สกษ.	ไม่มีฝน	368.4	78.9	ต่ำกว่า
น่าน	5.3	425.5	133.8	สูงกว่า	หนองบัวลำภู	ไม่มีฝน	287.4	***	***	สงขลา	-	217.0	99.9	ต่ำกว่า
น่าน สกษ.	2.7	364.7	153.0	สูงกว่า	ขอนแก่น	ไม่มีฝน	235.0	161.6	ต่ำกว่า	หาดใหญ่	ไม่มีฝน	284.6	119.3	ต่ำกว่า
ลำปาง สกษ.	78.0	311.6	173.2	สูงกว่า	มหาสารคาม	ไม่มีฝน	352.9	177.8	สูงกว่า	ดอนขันธ์ สกษ.	ไม่มีฝน	472.9	103.2	สูงกว่า
อุดรดิตถ์	2.5	168.2	206.4	ต่ำกว่า	มุกดาหาร	ไม่มีฝน	134.1	233.4	ต่ำกว่า	สะเดา	ไม่มีฝน	169.8	106.8	ต่ำกว่า
สุโขทัย	8.6	161.2	211.3	ต่ำกว่า	นครราชสีมา	ไม่มีฝน	193.3	169.5	ต่ำกว่า	ปัตตานี	ไม่มีฝน	283.7	109.4	สูงกว่า
ศรีสะเกษ สกษ.	3.2	135.0	145.8	ต่ำกว่า	กาฬสินธุ์	ไม่มีฝน	357.7	232.8	สูงกว่า	ยะลา สกษ.	ไม่มีฝน	350.9	***	***
นลัมสีก	ไม่มีฝน	272.3	136.2	ต่ำกว่า	ชัยภูมิ	-	271.2	137.6	ต่ำกว่า	นราธิวาส	-	352.7	123.2	สูงกว่า
แม่สอด	7.2	135.0	255.4	ต่ำกว่า	ร้อยเอ็ด สกษ.	ไม่มีฝน	339.2	207.1	สูงกว่า	ภาคใต้ฝั่งตะวันตก				
ตาก	5.8	134.9	127.8	ต่ำกว่า	ร้อยเอ็ด	ไม่มีฝน	233.9	223.5	ต่ำกว่า	สถานีอุตุนิยมวิทยา	ปริมาณน้ำฝน24 ชม.(mm)	ปริมาณน้ำฝนสะสม(mm.)	ปริมาณฝนม.ม.(mm.)	สถานะฝนสะสมปัจจุบันเทียบกับค่าเฉลี่ย 30 ปี
เชียงใหม่	-	131.3	106.5	ต่ำกว่า	อุบลราชธานี (ศูนย์ฯ)	ไม่มีฝน	310.3	240.2	ต่ำกว่า	ระนอง	ไม่มีฝน	776.20	733.60	ต่ำกว่า
พิษณุโลก	4.5	295.2	165.7	สูงกว่า	อุบลราชธานี สกษ.	ไม่มีฝน	281.6	285.4	ต่ำกว่า	ตะกั่วป่า	35.2	1,046.70	405.50	สูงกว่า
เพชรบูรณ์	-	207.6	161.7	ต่ำกว่า	ศรีสะเกษ	ไม่มีฝน	146.3	223.0	ต่ำกว่า	กระบี่	0.2	550.10	192.70	สูงกว่า
กำแพงเพชร	24.5	102.1	165.1	ต่ำกว่า	หาดุม	ไม่มีฝน	281.4	206.1	ต่ำกว่า	ภูเก็ต	9.4	463.50	213.30	ต่ำกว่า
อุ้มผาง	4.0	156.6	187.5	ต่ำกว่า	นครราชสีมา	-	147.5	104.5	ต่ำกว่า	ภูเก็ต (ศูนย์ฯ)	40.6	945.10	256.80	สูงกว่า
พิจิตร สกษ.	0.1	100.6	166.3	ต่ำกว่า	สุรินทร์	ไม่มีฝน	189.9	204.7	ต่ำกว่า	เกาะลันตา	-	551.70	258.50	สูงกว่า
ดอนเจดีย์ สกษ.	-	243.3	79.6	ต่ำกว่า	สุรินทร์ สกษ.	ไม่มีฝน	255.1	186.3	ต่ำกว่า	ตรัง	4.8	533.80	201.10	ต่ำกว่า
วิเชียรบุรี	ฝนเล็กน้อย	113.0	144.3	ต่ำกว่า	ไซคชัย	ไม่มีฝน	181.6	107.3	ต่ำกว่า	สตูล	ไม่มีฝน	329.80	183.50	สูงกว่า
ภาคกลาง					ปากช่อง สกษ.	0.2	131.9	71.3	ต่ำกว่า	สรุปปริมาณฝนมาก สถานีอุตุนิยมวิทยา ปริมาณน้ำฝน24 ชม.(mm) ปริมาณน้ำฝนสะสม(mm.)				
สถานีอุตุนิยมวิทยา	ปริมาณน้ำฝน24 ชม.(mm)	ปริมาณน้ำฝนสะสม(mm.)	ปริมาณฝนม.ม.(mm.)	สถานะฝนสะสมปัจจุบันเทียบกับค่าเฉลี่ย 30 ปี	นางรอง	ไม่มีฝน	247.4	129.7	ต่ำกว่า					
นครสวรรค์	ไม่มีฝน	156.9	137.3	ต่ำกว่า	บุรีรัมย์	ไม่มีฝน	275.2	136.1	ต่ำกว่า	ภาคตะวันออก				
ตากฟ้า สกษ.	4.6	184.9	124.8	ต่ำกว่า	สถานีอุตุนิยมวิทยา					1	ลำปาง สกษ.	78.0	311.6	
ชัยนาท สกษ.	ไม่มีฝน	156.4	96.0	ต่ำกว่า	ปริมาณน้ำฝน24 ชม.(mm)	ปริมาณน้ำฝนสะสม(mm.)	ปริมาณฝนม.ม.(mm.)	สถานะฝนสะสมปัจจุบันเทียบกับค่าเฉลี่ย 30 ปี	2	ลำพูน	61.2	274.2		
อุทัยธานี	ไม่มีฝน	-	223.0	ต่ำกว่า	นครนายก	3.6	-	***	***	3	ภูเก็ต (ศูนย์ฯ)	40.6	945.1	
พระนครศรีอยุธยา	1.0	131.9	***	***	ปราจีนบุรี	3.8	214.3	223.5	ต่ำกว่า	4	สนามบินดอนเมือง	39.3	256.9	
บัวชุม	ไม่มีฝน	134.8	116.3	ต่ำกว่า	กบินทร์บุรี	1.0	160.5	197.9	ต่ำกว่า	5	กรุงเทพมหานคร	37.0	288.2	
ปทุมธานี สกษ.	28.7	219.1	144.6	สูงกว่า	สระแก้ว	1.5	266.3	176.2	ต่ำกว่า	ปริมาณฝนสูงสุด	ลำปาง สกษ.	78.0	311.6	
สมุทรปราการ สกษ.	9.9	230.1	***	***	ฉะเชิงเทรา	1.0	276.4	125.2	ต่ำกว่า	ฝนสะสมสูงสุด	ตะกั่วป่า	35.2	1,046.7	
ทองผาภูมิ	18.4	285.0	278.3	ต่ำกว่า	ชลบุรี	1.7	183.7	147.7	ต่ำกว่า	  ศูนย์เมษฉลา ศูนย์ป้อนกษัตริย์น้ำ กรมทรัพยากรน้ำ				
สุพรรณบุรี	1.8	205.9	94.4	สูงกว่า	เกาะสีชัง	-	55.1	125.4	ต่ำกว่า					
ลพบุรี	21.4	144.3	124.0	ต่ำกว่า	พื้หนา	16.5	245.7	119.0	ต่ำกว่า					
อุทธร สกษ.	3.4	92.5	91.5	ต่ำกว่า	ลจัญประเทศ	0.5	137.4	163.6	ต่ำกว่า					
สนามบินสุวรรณภูมิ	31.7	107.9	158.9	***	แหลมฉบัง	-	-	153.0	ต่ำกว่า					
สมุทรสงคราม	-	-	***	***	สัตหีบ	7.2	184.1	130.1	ต่ำกว่า					
กาญจนบุรี	5.5	166.9	86.4	ต่ำกว่า	ระยอง	ฝนเล็กน้อย	210.8	165.1	ต่ำกว่า					
นครปฐม	-	1.0	97.7	ต่ำกว่า	หัวไผ่ สกษ.	0.5	284.3	132.2	ต่ำกว่า					
กรุงเทพฯ บางนา สกษ.	28.9	273.5	132.3	ต่ำกว่า	จันทบุรี	ไม่มีฝน	392.3	512.6	ต่ำกว่า					
กรุงเทพฯ ท่าเรือคลองเตย	-	73.6	171.9	ต่ำกว่า	พัลวิ สกษ.	-	90.4	571.4	ต่ำกว่า					
กรุงเทพมหานคร	37.0	288.2	157.1	ต่ำกว่า	ตราด	-	319.2	829.9	สูงกว่า					
สนามบินดอนเมือง	39.3	-	168.1	ต่ำกว่า										
ปาร์อง	6.0	-	88.6	ต่ำกว่า										
ราชบุรี	-	0.3	125.2	ต่ำกว่า										

สัญลักษณ์ ***ไม่มีข้อมูล - ยังไม่ได้รับรายงาน/ไม่มีข้อมูล/ไม่มีฝน

หมายเหตุ ได้รับรายงานเพิ่มเติมโดยการบันทึกของเจ้าหน้าที่เป็นรายวัน ณ เวลา 07:00 น.

ปริมาณฝนสูงสุดรายวัน - ไม่มี -

รายงานสรุปลักษณะน้ำในอ่างเก็บน้ำขนาดใหญ่และขนาดกลาง

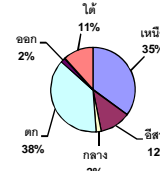
รายงานสถานการณ์ ณ. วันที่ 2 มิถุนายน 2559

ปริมาณน้ำในอ่างที่ใช้การได้ในสัปดาห์นี้ + มากกว่า / - น้อยกว่า สัปดาห์ก่อน

56.21 ล้าน ลบ.ม.

สรุปลักษณะการมีปริมาณน้ำในอ่างเก็บน้ำที่ใช้ในทุกกิจกรรมทั่วประเทศ มากกว่าปริมาณน้ำที่ไหลเข้าอ่าง เมื่อเทียบกับสัปดาห์ที่ผ่านมา ควรใช้น้ำอย่างระมัดระวัง

ปริมาณน้ำรวมทั่วประเทศ
70,520 ล้าน ลบ.ม. (100%)



ปริมาณน้ำรวมทั่วประเทศ
(เมื่อเทียบกับปริมาณน้ำรวม
ทั้งประเทศ) ณ

วันที่ 2 มิถุนายน 2559 เท่ากับ

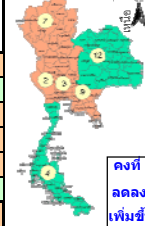
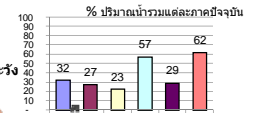
31,284 ล้าน ลบ.ม. หรือ เท่ากับ

44%

วันที่ 2 มิถุนายน 2558 เท่ากับ

33,759 ล้าน ลบ.ม. หรือ เท่ากับ

48%



คงที่ 5 อ่าง
ลดลง 19 อ่าง
เพิ่มขึ้น 13 อ่าง

ภาค	สถานการณ์ปริมาณน้ำในอ่าง				ปริมาณน้ำ เปลี่ยนแปลง (ล้าน ม.³)	สถานะ
	ลดลง (แห่ง)	คงที่ (แห่ง)	เพิ่มขึ้น (แห่ง)	รวม (แห่ง)		
ภาคเหนือ	1	-	6	7	-10.00	ปริมาณน้ำในอ่างเก็บน้ำลดลง
ภาคตะวันออกเฉียงเหนือ	2	4	6	12	25.00	ปริมาณน้ำในอ่างเก็บน้ำเพิ่มขึ้น
ภาคกลาง	2	1	-	3	-9.00	ปริมาณน้ำในอ่างเก็บน้ำลดลง
ภาคตะวันตก	2	-	-	2	-104.00	ปริมาณน้ำในอ่างเก็บน้ำลดลง
ภาคตะวันออก	9	-	-	9	-17.21	ปริมาณน้ำในอ่างเก็บน้ำลดลง
ภาคใต้	3	-	1	4	59.00	ปริมาณน้ำในอ่างเก็บน้ำเพิ่มขึ้น
รวมทั้งประเทศ	19	5	13	37	-56.21	ปริมาณน้ำในอ่างเก็บน้ำลดลง

ภาค อ่างเก็บน้ำ ชื่อ	ความจุ ที่ รณก. (ล้าน ม.³)	ปริมาณน้ำ ที่ใช้งาน ไม่ได้ (ล้าน ม.³)	ใช้การ ได้จริง (ล้าน ม.³)	ปริมาณน้ำรวม วันที่ 2 มิถุนายน 2558		ปัจจุบัน วันที่ 2 มิถุนายน 2559				สัปดาห์ก่อน วันที่ 27 พฤษภาคม 2559				ปริมาณน้ำ + เพิ่มขึ้น - ลดลง (ล้าน ม.³)	สถานการณ์ ปริมาณน้ำ ในอ่าง
				ปริมาณน้ำรวม (ล้าน ม.³)	%	ปริมาณน้ำรวม		ปริมาณน้ำรวม		ปริมาณน้ำรวม		ปริมาณน้ำรวม			
						ปริมาณน้ำรวม (ล้าน ม.³)	%	ปริมาณน้ำรวม (ล้าน ม.³)	%	ปริมาณน้ำรวม (ล้าน ม.³)	%	ปริมาณน้ำรวม (ล้าน ม.³)	%		
ภาคเหนือ (7)															
1 กุฉินารายณ์ (2) ดาด	13,462	3,800	9,662	4,437	33%	4,010	30%	210	2%	4,037	30%	237	2%	-27.00	ลดลง
2 สิริกิติ์ (2) อุดรดิต	9,510	2,850	6,660	3,887	41%	3,615	38%	765	8%	3,614	38%	764	8%	1.00	เพิ่มขึ้น
3 แม่จัน (2) เข้มใหม่	265	22	243	84	32%	30	11%	8	3%	29	11%	7	3%	1.00	เพิ่มขึ้น
4 แม่จัน (2) เข้มใหม่	263	14	249	34	13%	26	10%	12	5%	24	9%	10	4%	2.00	เพิ่มขึ้น
5 กำแพง (2) ลำปาง	106	4	102	44	42%	20	19%	16	15%	17	16%	13	12%	3.00	เพิ่มขึ้น
6 กำแพง (2) ลำปาง	170	6	164	49	29%	19	11%	13	8%	17	10%	11	6%	2.00	เพิ่มขึ้น
7 แควน้อย (2) พังงา	939	43	896	161	17%	248	26%	205	22%	240	26%	197	21%	8.00	เพิ่มขึ้น
รวมภาคเหนือ 35.05%	24,715	6,739	17,976	8,696	35%	7,968	32%	1,229	5%	7,978	32%	1,239	5%	-10.00	ลดลง
ภาคตะวันออกเฉียงเหนือ (12)															
8 เข้มหลวง (2) อุดรธานี	135	7	128	29	21%	15	11%	8	6%	14	10%	7	5%	1.00	เพิ่มขึ้น
9 น้ำอูน (2) สกลนคร	520	43	477	205	39%	148	28%	105	20%	142	27%	99	19%	6.00	เพิ่มขึ้น
10 น้ำพอง (2) สกลนคร	166	10	156	40	24%	37	22%	27	16%	37	22%	27	16%	-	คงที่
11 จุฬารัตน์ (2) ชัยภูมิ	164	37	127	74	45%	55	34%	18	11%	54	33%	17	10%	1.00	เพิ่มขึ้น
12 อุดมรัตน์ (2) ขอนแก่น	2,431	581	1,850	833	34%	513	21%	-	0%	514	21%	-	0%	-	คงที่
13 ลำปาว (2) กาฬสินธุ์	1,980	100	1,880	467	24%	336	17%	236	12%	325	16%	225	11%	11.00	เพิ่มขึ้น
14 ลำตะคอง (2) นครราชสีมา	314	23	291	89	28%	69	22%	46	15%	71	23%	48	15%	-2.00	ลดลง
15 ลำพระเพลิง (2) นครราชสีมา	110	1	109	29	26%	20	18%	19	17%	20	18%	19	17%	-	คงที่
16 มูลชน (2) นครราชสีมา	141	7	134	57	40%	34	24%	27	19%	34	24%	27	19%	-	คงที่
17 ลำพระเพลิง (2) นครราชสีมา	275	7	268	109	40%	50	18%	43	16%	51	19%	44	16%	-1.00	ลดลง
18 ลำน้ำพอง (2) บุรีรัมย์	121	3	118	64	53%	58	48%	55	45%	57	47%	54	45%	1.00	เพิ่มขึ้น
19 สิรินคร (2) อุบลราชธานี	1,966	831	1,135	863	44%	938	48%	107	5%	930	47%	99	5%	8.00	เพิ่มขึ้น
รวมภาคตะวันออกเฉียงเหนือ 11.80%	8,324	1,650	6,674	2,859	34%	2,273	27%	691	8%	2,250	27%	666	8%	25.00	เพิ่มขึ้น
ภาคกลาง (3)															
20 ป่าสักชลสิทธิ์ (2) ลพบุรี	960	3	957	116	12%	210	22%	207	22%	218	23%	215	22%	-8.00	ลดลง
21 ห้วยเสลา (2) อุทัยธานี	160	17	143	49	31%	42	26%	25	16%	43	27%	26	16%	-1.00	ลดลง
22 กระเสียว (2) สุพรรณบุรี	240	40	200	89	37%	57	24%	17	7%	57	24%	17	7%	-	คงที่
รวมภาคกลาง 1.93%	1,360	60	1,300	254	19%	309	23%	249	18%	318	23%	258	19%	-9.00	ลดลง
ภาคตะวันตก (2)															
23 ศรีนครินทร์ (2) กาญจนบุรี	17,745	10,265	7,480	12,169	69%	11,633	66%	1,368	8%	11,685	66%	1,420	8%	-52.00	ลดลง
24 วชิราลงกรณ์ (2) กาญจนบุรี	8,860	3,012	5,848	3,784	43%	3,625	41%	613	7%	3,677	42%	665	8%	-52.00	ลดลง
รวมภาคตะวันตก 37.73%	26,605	13,277	13,328	15,953	60%	15,258	57%	1,981	7%	15,362	58%	2,085	8%	-104.00	ลดลง
ภาคตะวันออก (5+4)															
25 ขุนด่าน (2) นครนายก	224	4.00	220	23	10%	55	25%	51	23%	57	25%	53	24%	-2.00	ลดลง
26 คลองสรง (2) ฉะเชิงเทรา	420	30.00	390	69	16%	64	15%	34	8%	69	16%	39	9%	-5.00	ลดลง
27 บางพระ (3) ชลบุรี	117	12.00	105	33	28%	18	15%	6	5%	19	16%	7	6%	-1.00	ลดลง
28 หอปลาลาโหล (3) ระยอง	164	13.75	150	80	49%	68	42%	54	33%	73	45%	59	36%	-5.00	ลดลง
29 ประแสร์ (3) ระยอง	248	20.00	228	157	63%	135	54%	115	46%	137	55%	117	47%	-2.00	ลดลง
30 มานประชัน (3) ระยอง	17	0.72	16	5	30%	7	40%	6	36%	7	42%	6.21	37%	-0.21	ลดลง
31 นนทบุรี (3) ระยอง	21	1.00	20	5	23%	2	11%	1	6%	2	11%	1.42	7%	-0.03	ลดลง
32 ดงกราม (3) ระยอง	71	3.00	68	25	34%	13	19%	10	15%	15	21%	11.82	17%	-1.40	ลดลง
33 คลองใหญ่ (3) ระยอง	40	3.00	37	8	20%	22	54%	19	47%	22	55%	19.22	48%	-0.57	ลดลง
รวมภาคตะวันออก 1.87%	1,322	87	1,235	405	31%	384	29%	297	22%	401	30%	314	24%	-17.21	ลดลง
ภาคใต้ (4)															
34 แก่งกระจาน (2) เพชรบุรี	710	67	643	284	40%	201	28%	134	19%	203	29%	136	19%	-2.00	ลดลง
35 ปราณบุรี (2) ประจวบคีรีขันธ์	391	18	373	90	23%	52	13%	34	9%	53	14%	35	9%	-1.00	ลดลง
36 รัชชประภา (2) สุราษฎร์ธานี	5,639	1,352	4,287	4,074	72%	4,201	74%	2,849	51%	4,115	73%	2,763	49%	86.00	เพิ่มขึ้น
37 บางยาง (2) ยะลา	1,454	260	1,194	1,144	79%	639	44%	379	26%	663	46%	403	28%	-24.00	ลดลง
รวมภาคใต้ 11.62%	8,194	1,697	6,497	5,592	68%	5,093	62%	3,396	41%	5,034	61%	3,337	41%	59.00	เพิ่มขึ้น
รวมทั้งประเทศ 100% (37)	70,520	23,510	47,010	33,759	48%	31,284	44%	7,843	11%	31,342	44%	7,899	11%	-56.21	ลดลง

ที่มาข้อมูล : ตารางสรุปลักษณะน้ำในอ่างเก็บน้ำขนาดใหญ่ทั่วประเทศ และตารางสรุปลักษณะน้ำในอ่างเก็บน้ำภาคตะวันออกเฉียงเหนือ กรมชลประทาน

หมายเหตุ :

- อ่างเก็บน้ำขนาดใหญ่ หมายถึง อ่างเก็บน้ำที่มีความจุตั้งแต่ 100 ล้าน ลบ.ม. ขึ้นไป
- เป็นอ่างเก็บน้ำอยู่ในความรับผิดชอบของการไฟฟ้าฝ่ายผลิตแห่งประเทศไทย(10) นอกนั้นอยู่ในความรับผิดชอบของกรมชลประทาน (23)
- เป็นอ่างเก็บน้ำขนาดกลางที่มีความสำคัญต่อการอุตสาหกรรมและการประปา ของลุ่มน้ำชายฝั่งทะเลตะวันออก
- ที่มา : กรมชลประทาน และการไฟฟ้าฝ่ายผลิตแห่งประเทศไทย
- จังหวัดที่มีอ่างเก็บน้ำขนาดใหญ่มีจำนวน 25 จังหวัด ไม่มี 51 จังหวัด รณก. หมายถึง ระดับเก็บกักของอ่าง



ศูนย์เขื่อน



ศูนย์ป้องกันอุทกภัย กรมทรัพยากรน้ำ

ลำดับของเขื่อนตามความจุ

- ศรีนครินทร์ 2.กุฉินารายณ์ 3.สิริกิติ์ 4.วชิราลงกรณ์ 5.รัชชประภา
- อุบลรัตน์ 7.สิรินธร 8.บางยาง 9.ลำปาว 10.ป่าสัก

ฝนถล่มเมืองเชียงใหม่ทำน้ำท่วม-จร.ติดอื้อ

ฝนถล่มเมืองเชียงใหม่ตลอดทั้งคืนถึงเช้านี้ ทำน้ำท่วมขัง ส่งผลการจราจรติดขัดหลายจุด ด้านจังหวัดประสานทุกหน่วยงาน ฝึกระวัง

ฝนที่ตกตลอดทั้งคืนถึงเช้านี้ ทำให้เกิดน้ำท่วมขังเกือบทั่วเมืองเชียงใหม่ ส่งผลให้การจราจรติดขัดหลายจุด ด้านเจ้าหน้าที่เทศบาลนครเชียงใหม่ต้องเร่งสูบน้ำช่วยระบายโดยเฉพาะจุดที่ท่วมซ้ำซากมีน้ำขังกว่า ๓๐ - ๕๐ เซนติเมตร ถนนบางสายท่อระบายน้ำอุดตัน เพราะมีการก่อสร้างทำให้น้ำไม่ระบาย เช่น ถนนสายโชตนา เส้นเข้าเมือง จากอำเภอแมริมใกล้ศูนย์ราชการจังหวัดเชียงใหม่ ถนนสุเทพด้านหลังมหาวิทยาลัยเชียงใหม่ และทางลอดซูปเปอร์ไฮเวย์ เป็นต้น

ขณะที่ นายพุฒิพงศ์ ศิริมาตย์ รองผู้ว่าราชการจังหวัดเชียงใหม่ เปิดเผยว่า เบื้องต้นได้ประสานองค์กรท้องถิ่นของแต่ละพื้นที่ ร่วมกับสำนักงานป้องกันและบรรเทาสาธารณภัยจังหวัดเชียงใหม่ ให้เร่งเข้าไปดูแลพื้นที่ประสบปัญหาแล้ว พร้อมกับย้ำไปยังทุกอำเภอให้ดูแลฝึกระวังสถานการณ์พื้นที่เสี่ยงภัยหลักกว่า ๒๔๙ หมู่บ้าน เพื่อความไม่ประมาทในช่วงที่มีฝนตกต่อเนื่องอีกด้วย (ไอ เอ็น เอ็น)

ปก.ลำพูนเตือน๔อำเภอเสี่ยงน้ำหลาก-ดินสไลด์

สำนักงานป้องกันและบรรเทาสาธารณภัยจังหวัดลำพูน เตือน ๔ อำเภอเสี่ยงน้ำป่าไหลหลาก - ดินโคลนสไลด์ ไม่ท่วมขัง กำชับเจ้าหน้าที่ฝึกระวังต่อเนื่อง

นายประพันธ์ สนิทมัจโร หัวหน้าสำนักงานป้องกันและบรรเทาสาธารณภัยจังหวัดลำพูน เปิดเผยกับสำนักข่าว ไอ.เอ็น.เอ็น. ว่า ปัจจุบัน จ.ลำพูน ได้มีฝนตกลงมาอย่างต่อเนื่อง ส่งผลให้บางพื้นที่ประสบปัญหาดินโคลนสไลด์ น้ำป่าไหลหลาก เบื้องต้นทางสำนักงานป้องกันและบรรเทาสาธารณภัย ได้จัดชุดเจ้าหน้าที่ฝึกระวังสถานการณ์อย่างใกล้ชิด พร้อมเตรียมตั้งกองบัญชาการสำหรับให้ความช่วยเหลือกรณีเกิดเหตุฉุกเฉิน

ทั้งนี้ มีพื้นที่ที่ต้องจับตาเป็นพิเศษ คือ บริเวณที่ลาดเชิงเขา ๔ อำเภอ ประกอบด้วย อำเภอแม่ทา, บ้านโฮ้ง, ลี้ และ หุ่นช้าง ซึ่งเสี่ยงประสบปัญหาน้ำป่าไหลหลาก ดินโคลนสไลด์ มากกว่าจุดอื่น สำหรับปัญหาเรื่องน้ำท่วมขังนั้น ยังไม่น่าเป็นกังวล เนื่องจากลักษณะการไหลของน้ำใน จ.ลำพูน จะมาแบบมาเร็วไปเร็วเพราะมีภูมิศาสตร์แบบที่ลาดเชิงเขา เพียงแต่อาจประสบภาวะน้ำระบายช้า เบื้องต้น ทางทหารร่วมกับหน่วยงานได้เข้ามาขุดลอกแม่น้ำทา และแม่น้ำลี้ เพื่อเปิดทางน้ำ และใช้กักเก็บในช่วงฤดูแล้งต่อไป (ไอ เอ็น เอ็น)

ปก.ลำปาง ฝึกระวังน้ำป่าไหลหลาก - ท่วมฉับพลันทั้งจังหวัด หลังเกิดฝนตกต่อเนื่อง

เกิดฝนตกหนักในพื้นที่ จ.ลำปาง โดยเฉพาะอำเภอทางตอนบน พบว่า บนยอดเขาสูงในเขต อ.เมืองปาน แจ้ห่ม และ อ.วังเหนือ มีปริมาณน้ำฝนมากจนทำให้เกิดน้ำป่าไหลหลากลงมาตามลำห้วย ทั้งนี้ น้ำป่ายังซัดท่อนไม้ไผ่ที่ถูกตัด ทั้งแบบสั้นและยาว ไหลมาติดอยู่ริมท่อดริมนถนนสายลำปาง - อ.แจ้ห่ม เขตบ้านสา ต.บ้านสา อ.แจ้ห่ม เป็นจำนวนมาก

ด้าน นางธวัลรัตน์ ไชยอินปัน หัวหน้าสำนักงานป้องกันและบรรเทาสาธารณภัยจังหวัดลำปาง เปิดเผยว่า ขณะนี้ในหลายพื้นที่ จ.ลำปาง เกิดมีกลุ่มเมฆฝนจำนวนมากในพื้นที่ อย่างไรก็ตาม ทาง ปก.ลำปาง ได้สั่งการมิสเตอร์เตือนภัยในพื้นที่ทั้ง ๑๓ อำเภอ ฝึกระวังอันตรายจากน้ำป่าไหลหลาก และน้ำท่วมฉับพลันในทุกพื้นที่ไว้แล้ว (ไอ เอ็น เอ็น)

พิจิตรฝนหนักดินทรุดตัวบ้านริมแม่น้ำ่านพัง

ต.เนินมะกอก อ.บางมูลนาก จ.พิจิตร ฝนหนักดินทรุดตัวบ้านเรือนทั้งหลังริมแม่น้ำ่านพัง ล่าสุดทางราชการเร่งหาทางช่วยเหลือ

ความคืบหน้าจากกรณีที่ ๓ - ๔ วันที่ผ่านมา ในเขตพื้นที่จังหวัดพิจิตรมีฝนตกลงมาต่อเนื่อง ถึงแม้จะมีปริมาณ น้ำฝนไม่มากก็ตาม แต่ก็ทำให้พื้นที่ทำการเกษตรกลับมาชุ่มฉ่ำอีกครั้ง รวมถึงระดับน้ำในแม่น้ำ่านก็มีปริมาณมากขึ้น น้ำมีสีแดงขุ่น บ่งบอกถึงการไหลของน้ำจากตอนเหนือเข้าสู่ จ.พิจิตร ในด้านตรงกันข้ามฝนที่ตกและน้ำที่ไหลแรงขึ้นส่งผลให้บ้านของนางกมลทิพย์ ผูกพรหม ซึ่งตั้งอยู่บ้านเลขที่ ๙/๒ ม.๒ ต.เนินมะกอก อ.บางมูลนาก จ.พิจิตร ซึ่งปลูกสร้างอยู่ริมแม่น้ำ่านบ้านได้เกิดเหตุดินสไลด์ส่งผลให้บ้านเรือนทั้งหลังทรุดตัวและพังลงไปใแม่น้ำ่าน โชคดีที่ไม่มีผู้ที่ได้รับบาดเจ็บหรือเสียชีวิต

ล่าสุด ทางราชการกำลังเร่งหาทางช่วยเหลือครอบครัวดังกล่าวนี้ต่อไป (ไอ เอ็น เอ็น)

เขื่อนทั่วโคราชเฮหลังฝนตกน้ำไหลเข้าเขื่อน

เขื่อนต่าง ๆ ทั่วโคราช เฮ หลังฝนตกปริมาณน้ำเริ่มไหลเข้าเขื่อน ส่งผลให้ในแต่ละเขื่อนเริ่มมีปริมาณน้ำไหลเข้าเฉลี่ย อยู่ที่ประมาณ ๖๐,๐๐๐ - ๑๕๐,๐๐๐ ลูกบาศก์เมตร หลังเหลือน้ำใช้การเพียง ๑๘ เพอร์เซ็นต์

นายชิตชนก สมประเสริฐ ผู้อำนวยการสำนักงานชลประทานที่ ๘ เปิดเผยถึงสถานการณ์ปริมาณน้ำภายในเขื่อนหลัก ทั้ง ๕ แห่ง ของ จ.นครราชสีมา หลังเริ่มมีฝนตกลงมาอย่างต่อเนื่อง ล่าสุดมีปริมาณน้ำกักเก็บที่สามารถใช้การได้เฉลี่ยอยู่ที่ ประมาณ ๑๗๐ ล้านลูกบาศก์เมตร คิดเป็นร้อยละ ๑๘ ของความจุกักเก็บทั้งหมด ซึ่งถือได้ว่าเป็นปริมาณน้ำที่น้อยกว่า ที่ทางชลประทานคาดการณ์ไว้ อย่างไรก็ตาม ปริมาณฝนที่ตกลงมาในพื้นที่ได้ส่งผลให้ในแต่ละเขื่อนเริ่มมีปริมาณน้ำไหลเข้าเฉลี่ย อยู่ที่ประมาณ ๖๐,๐๐๐ - ๑๕๐,๐๐๐ ลูกบาศก์เมตร ถือว่าเป็นเรื่องที่ดี เนื่องจากปริมาณน้ำฝนที่ไหลเข้าเขื่อนนั้นก็มาช่วยทดแทน ปริมาณน้ำของแต่ละเขื่อนที่ได้มีการจัดส่งออกไปในการอุปโภคบริโภคอย่างเช่นที่เขื่อนลำตะคอง อำเภอสีคิ้ว จังหวัดนครราชสีมา มีปริมาณน้ำเหลือใช้การอยู่ที่ ๒๔๖.๕๑๗ ล้านลูกบาศก์เมตร คิดเป็น ๑๔.๗๙ เพอร์เซ็นต์ของความจุกักเก็บทั้งสิ้น ๓๑๔.๔๙ ล้านลูกบาศก์เมตร มีปริมาณน้ำไหลเข้าเขื่อนประมาณ ๑.๕ แสนลูกบาศก์เมตร ปริมาณน้ำที่จัดส่งออกจากเขื่อน อยู่ที่วันละ ๔๓๒,๐๐๐ ลูกบาศก์เมตร

ขณะที่สถานการณ์ปริมาณน้ำในเขื่อนขนาดใหญ่ และขนาดกลาง ในพื้นที่จังหวัดนครราชสีมา มีปริมาณน้ำใช้การอยู่ที่ ๒๒๓.๔๑ ล้านลูกบาศก์เมตร คิดเป็น ๑๙.๓๗ เพอร์เซ็นต์ มีปริมาณฝนตกสะสม ๑๕๖.๒ มิลลิเมตร คิดเป็น ๑๔.๓๒ เพอร์เซ็นต์ ซึ่งหากเทียบกับวันเดียวกันของปีที่ ผ่านมา (๑ มิ.ย.๕๘) มีปริมาณน้ำใช้การที่น้อยกว่าถึง ๑๑๔.๗๙ ล้านลูกบาศก์เมตร จากปริมาณน้ำกักเก็บทั้งสิ้น ๑,๑๖๗.๗๕ ล้านลูกบาศก์เมตร (ไอ เอ็น เอ็น)

บิ๊กทหารตรวจงานระบบป้องกันน้ำท่วมสุโขทัย

ผู้บัญชาการกองกำลังรักษาความสงบเรียบร้อย กองบัญชาการช่วยรบที่ ๓ และหน่วยงานที่เกี่ยวข้องลงพื้นที่ติดตามความคืบหน้าการก่อสร้างระบบป้องกันน้ำท่วมสุโขทัย

พลตรี ทรงวุฒิ จิตตานนท์ ผู้บัญชาการกองกำลังรักษาความสงบเรียบร้อย กองบัญชาการช่วยรบที่ ๓ พร้อมด้วย นายธรมชัย จิตวิเศษ รองผู้ว่าราชการจังหวัดสุโขทัย และหน่วยงานที่เกี่ยวข้อง ได้ประชุมเพื่อรับทราบแผนงาน/โครงการ เพื่อหารือแนวทางการป้องกันและแก้ไขปัญหา น้ำท่วมและน้ำป่าไหลหลากในเขตชุมชนเมืองสุโขทัย และลงพื้นที่ตรวจติดตามความคืบหน้าการก่อสร้างระบบป้องกันน้ำท่วมบริเวณ ๒ ฝั่งแม่น้ำยมในเขตอำเภอเมืองสุโขทัย ได้แก่ ชุมชนเลอไทย ชุมชนพระแม่ย่า ชุมชนราชธานี ชุมชนคูหาสุวรรณ ชุมชนบางแก้ว และชุมชนปากแคว สำหรับโครงการก่อสร้างระบบป้องกันน้ำท่วมพื้นที่ชุมชน เมืองสุโขทัย จังหวัดสุโขทัย ทั้งสิ้น ๖ โครงการ ระยะทาง ๑,๕๐๐ เมตร ซึ่งการก่อสร้างขณะนี้ยังไม่แล้วเสร็จและมีความเสี่ยงที่จะเกิดน้ำไหลบ่าเข้าท่วมบ้านเรือนราษฎรได้ ในช่วงฤดูน้ำหลากที่จะมาถึง

อย่างไรก็ตาม พลตรี ทรงวุฒิ มั่นใจว่า ฤดูน้ำหลากที่จะมาถึงในระยะเวลานี้ หากปริมาณน้ำในแม่น้ำยมมีไม่มาก ก็จะสามารถผ่านพ้นวิกฤติน้ำท่วมในเขตเทศบาลเมืองสุโขทัยไปได้ (ไอ เอ็น เอ็น)

