

รายงานสถานการณ์น้ำลุ่มน้ำเจ้าพระยา

วันที่ 11 กุมภาพันธ์ 2561

1) สภาพภูมิอากาศ

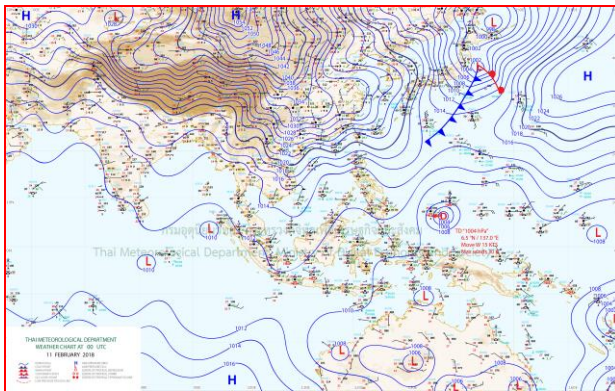
ลักษณะอากาศทั่วไป (ที่มา: กรมอุตุนิยมวิทยา)

พยากรณ์อากาศ 24 ชั่วโมง บริเวณประเทศไทยตอนบนยังคงมีอากาศเย็นถึงหนาวโดยทั่วไป กับมีหมอกในตอนเช้าและมีหมอกหนาในบางพื้นที่ โดยมีฝนเล็กน้อยบางแห่งบริเวณภาคกลาง ภาคตะวันออก กรุงเทพมหานคร และปริมณฑล สำหรับบริเวณภูเขาสูงในภาคเหนือและภาคตะวันออกเฉียงเหนือ มีอากาศหนาวถึงหนาวจัด ขอให้ประชาชนบริเวณประเทศไทยตอนบนระมัดระวังในการสัญจรผ่านบริเวณที่มีหมอกไว้ด้วย

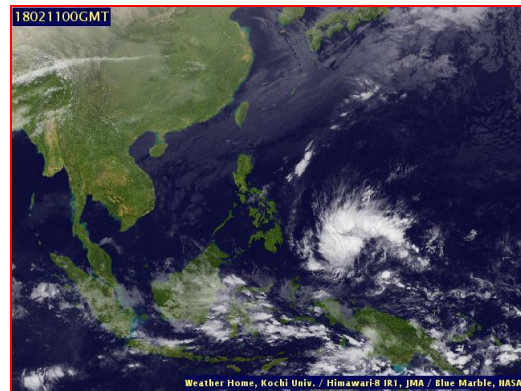
อนึ่ง ในช่วงวันที่ 12-14 กุมภาพันธ์ 2561 บริเวณประเทศไทยตอนบนจะมีอากาศหนาวเย็นลงกับมีลมแรง และอุณหภูมิจะลดลง 2-4 องศาเซลเซียส ทั้งนี้เนื่องจากบริเวณความกดอากาศสูงกำลังแรงจากประเทศจีนอีกระลอก จะแผ่ลงมาปกคลุมประเทศไทยตอนบนและทะเลจีนใต้ ประกอบกับมรสุมตะวันออกเฉียงเหนือ ที่พัดปกคลุมบริเวณอ่าวไทยและภาคใต้จะมีกำลังแรงขึ้น ทำให้ภาคใต้มีฝนเพิ่มขึ้น ส่วนคลื่นลมบริเวณทะเลอันดามันและอ่าวไทยจะมีกำลังแรงขึ้น

บริเวณความกดอากาศสูงกำลังแรงจากประเทศจีนอีกระลอกหนึ่งได้แผ่ปกคลุมประเทศจีนตอนใต้แล้ว คาดว่าจะแผ่ลง มาปกคลุมประเทศไทยตอนบนและทะเลจีนใต้ในวันพรุ่งนี้(12 ก.พ. 61) ประกอบกับมรสุมตะวันออกเฉียงเหนือที่พัดปกคลุมบริเวณอ่าวไทยและภาคใต้จะมีกำลังแรงขึ้น มีอากาศเย็นถึงหนาวโดยทั่วไป สำหรับภาคใต้จะมีฝนเพิ่มขึ้นและคลื่นลมจะมีกำลังแรงขึ้น

สภาพอากาศภาคกลาง อากาศเย็น กับมีหมอกในตอนเช้า โดยมีฝนเล็กน้อยบางแห่ง อุณหภูมิต่ำสุด 20-22 องศาเซลเซียส อุณหภูมิสูงสุด 32-34 องศาเซลเซียส ลมตะวันออกเฉียงใต้ความเร็ว 10-30 กม./ชม



แผนที่อากาศ วันที่ 11 ก.พ. 2561 เวลา 07.00 น.

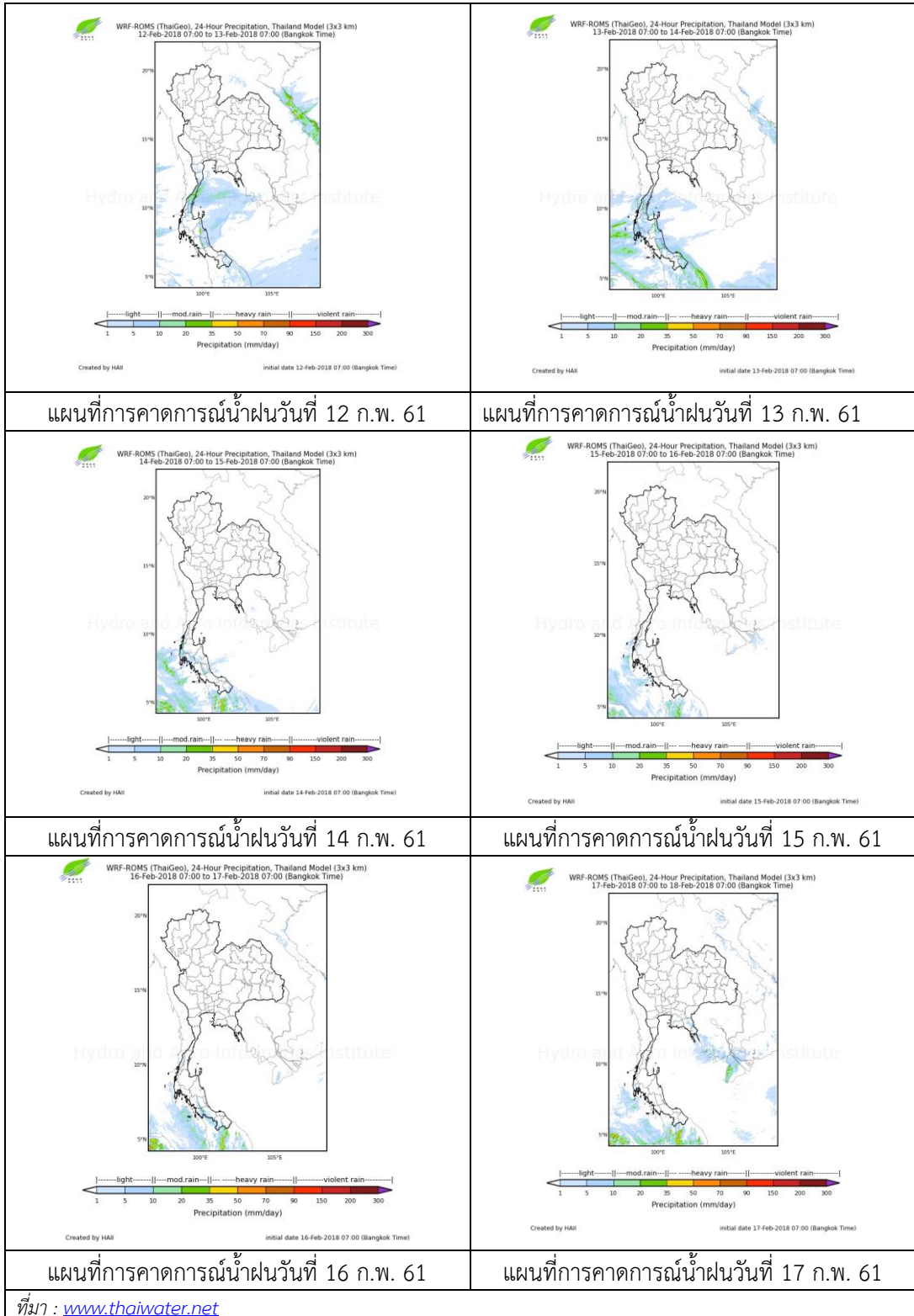


ภาพถ่ายจากดาวเทียม วันที่ 11 ก.พ. 2561

2) สถานการณ์ฝน

จากข้อมูลสถานการณ์ฝนในพื้นที่ลุ่มน้ำเจ้าพระยาของวันที่ วันที่ 11 กุมภาพันธ์ 2561 จากกรมทรัพยากรน้ำ กรมอุตุนิยมวิทยา กรมชลประทาน และสถาบันสารสนเทศทรัพยากรน้ำและการเกษตร (องค์การมหาชน) พบว่าไม่มีฝนตกในพื้นที่ลุ่มน้ำเจ้าพระยา

สถานการณ์น้ำฝน



3) ข้อมูลปริมาณน้ำในลำน้ำ

ลุ่มน้ำเจ้าพระยา ระดับน้ำอยู่ในเกณฑ์ปกติ โดยระดับน้ำยังคงทรงตัว

สถานการณ์น้ำท่า (11 – 13 ก.พ. 2561 ที่มา: กรมชลประทาน)

สถานี	แม่น้ำ	อำเภอ	จังหวัด	ระดับตลิ่ง	อาทิตย์	จันทร์	อังคาร
				ปริมาณน้ำ (ลบ.ม./วิ.)	11 ก.พ.	12 ก.พ.	13 ก.พ.
C.2	เจ้าพระยา	เมือง	นครสวรรค์	26.20	18.71	18.70	18.70
				3,590	440	438	438
C.13	เขื่อน เจ้าพระยา	สรรพยา	ชัยนาท	17.21	15.75	15.73	15.71
				2,840	90	90	90
C.3	เจ้าพระยา	เมือง	สิงห์บุรี	11.70	2.95	2.95	2.95
				2,340	85	85	85
C.35	เจ้าพระยา	พระนครศรีอยุธยา	พระนครศรีอยุธยา	4.58	0.51	0.40	0.29
				1,155	**	**	**
C.36	คลองบาง หลวง	บางบาล	พระนครศรีอยุธยา	4.00	0.40	-0.14	0.01
				404	**	**	**
C.37	คลอง บางบาน	บางบาล	พระนครศรีอยุธยา	3.80	0.10	0.01	0.14
				134	**	**	**

สถานีอุทัยใหม่ อ.เมือง จ.อุทัยธานี
(ลุ่มน้ำเจ้าพระยา)



สถานีสะพานปรีดี-อึ้ง ต.หัวรอ อ.พระนครศรีอยุธยา
จ.พระนครศรีอยุธยา (ลุ่มน้ำเจ้าพระยา)



สถานีบ้านป้อม ต.บ้านป้อม อ.พระนครศรีอยุธยา
จ.พระนครศรีอยุธยา (ลุ่มน้ำเจ้าพระยา)



สถานีบ้านยางมณี ต.องครักษ์ อ.โพธิ์ทอง
จ.อ่างทอง (ลุ่มน้ำเจ้าพระยา)



ปริมาณน้ำในลำน้ำของคลองต่างๆ ในพื้นที่ลุ่มน้ำเจ้าพระยา

4) สรุป

สถานการณ์ในลุ่มน้ำเจ้าพระยาอยู่ในเกณฑ์ปกติ โดยระดับน้ำเขื่อนเจ้าพระยามีปริมาณน้ำไหลผ่าน 90 ลบ.ม./วินาที ระดับน้ำเหนือเขื่อน + 15.75 ม.รทก. ระดับน้ำท้ายเขื่อน + 6.01 ม.รทก.