

รายงานสถานการณ์น้ำลุ่มน้ำเจ้าพระยา

วันที่ 14 กุมภาพันธ์ 2561

1) สภาพภูมิอากาศ

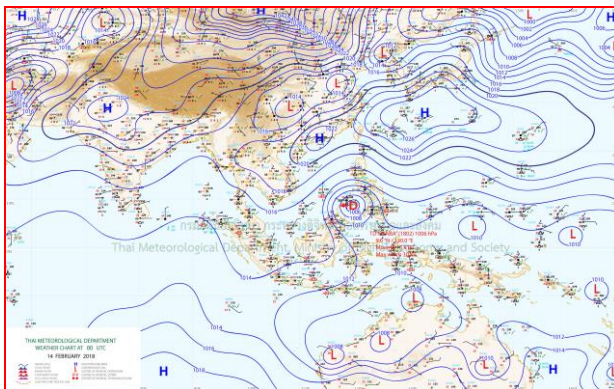
ลักษณะอากาศทั่วไป (ที่มา: กรมอุตุนิยมวิทยา)

พยากรณ์อากาศ 24 ชั่วโมง ประเทศไทยตอนบนรวมทั้งกรุงเทพมหานครและปริมณฑล ยังคงมีอากาศหนาวสำหรับบริเวณภูเขาสูงใน ภาคเหนือและภาคตะวันออกเฉียงเหนือมีอากาศหนาวถึงหนาวจัด ขอให้ประชาชนรักษาสุขภาพเนื่องจากสภาพอากาศที่หนาวเย็นลงไว้ด้วย สำหรับบริเวณภาคใต้มี ฝนน้อย ส่วนคลื่นลมบริเวณอ่าวไทยและอันดามัน มีกำลังปานกลาง โดยอ่าวไทยตอนล่างมีคลื่นสูงประมาณ 2 เมตร ชาวเรือบริเวณอ่าวไทยตอนล่างควรเพิ่มความระมัดระวังในการเดินเรือในระยะ 1-2 วันนี้

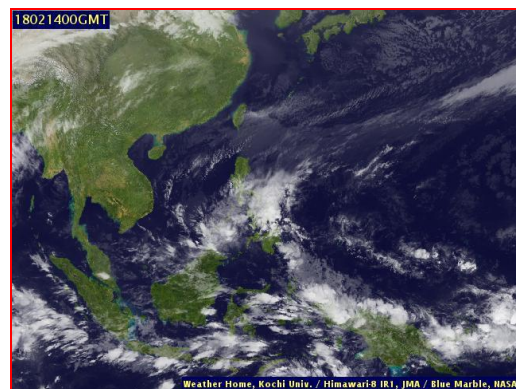
อนึ่ง พายุไซร่อน “ซันปา” (SANBA) บริเวณตอนใต้ของประเทศฟิลิปปินส์ จะเคลื่อนตัวลงสู่ทะเลจีนใต้ตอนกลาง ในช่วงวันที่ 14-16 กุมภาพันธ์ 2561 คาดว่าพายุนี้จะเคลื่อนขึ้นฝั่งประเทศเวียดนาม ในช่วงวันที่ 17-18 กุมภาพันธ์ 2561 และจะอ่อนกำลังลงเป็นพายุดีเปรสชันและหย่อมความกดอากาศต่ำ ตามลำดับ ซึ่งพายุนี้ยังไม่มีผลกระทบต่อประเทศไทย

บริเวณความกดอากาศสูงกำลังค่อนข้างแรงที่ปกคลุมประเทศไทยตอนบน และทะเลจีนใต้มีกำลังอ่อนลง แต่ยังคงทำให้บริเวณดังกล่าวอากาศหนาวเย็น กับมีหมอกในตอนเช้า สำหรับมรสุมตะวันออกเฉียงเหนือที่พัดปกคลุมอ่าวไทยและภาคใต้มีกำลัง ปานกลาง ทำให้คลื่นลมบริเวณอ่าวไทยและทะเลอันดามันมีกำลังปานกลาง

สภาพอากาศภาคกลาง อากาศเย็น กับมีหมอกในตอนเช้า อุณหภูมิต่ำสุด 19-22 องศาเซลเซียส อุณหภูมิสูงสุด 31-33 องศาเซลเซียส ลมตะวันออกเฉียงเหนือ ความเร็ว 15-30 กม./ชม.



แผนที่อากาศ วันที่ 14 ก.พ. 2561 เวลา 07.00 น.

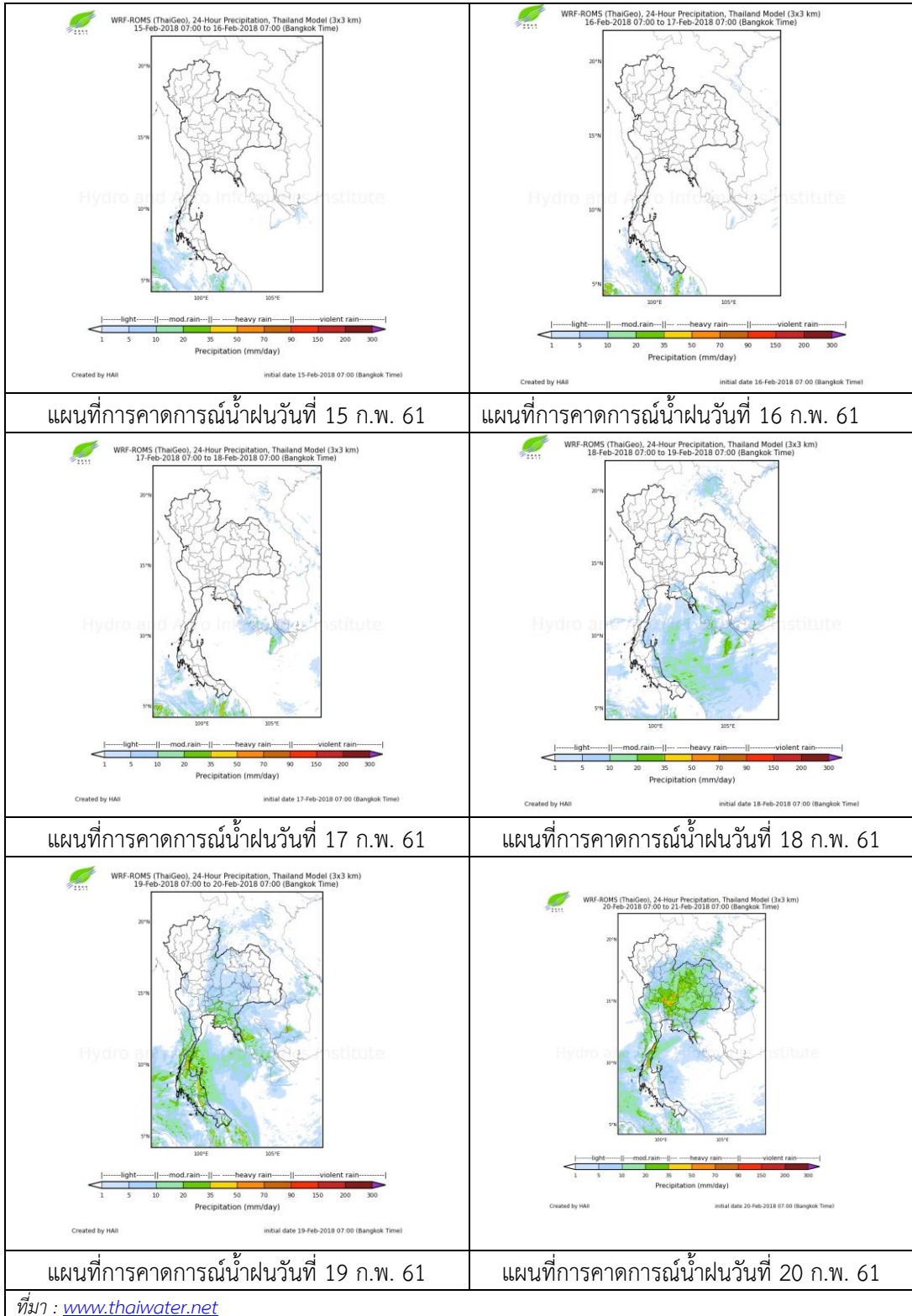


ภาพถ่ายจากดาวเทียม วันที่ 14 ก.พ. 2561

2) สถานการณ์ฝน

จากข้อมูลสถานการณ์ฝนในพื้นที่ลุ่มน้ำเจ้าพระยาของวันที่ วันที่ 14 กุมภาพันธ์ 2561 จากกรมทรัพยากรน้ำ กรมอุตุนิยมวิทยา กรมชลประทาน และสถาบันสารสนเทศทรัพยากรน้ำและการเกษตร (องค์การมหาชน) พบว่าไม่มีฝนตกในพื้นที่ลุ่มน้ำเจ้าพระยา

สถานการณ์น้ำฝน



3) ข้อมูลปริมาณน้ำในลำน้ำ

ลุ่มน้ำเจ้าพระยา ระดับน้ำอยู่ในเกณฑ์ปกติ โดยระดับน้ำยังคงทรงตัว

สถานการณ์น้ำท่า (14 – 16 ก.พ. 2561 ที่มา: กรมชลประทาน)

สถานี	แม่น้ำ	อำเภอ	จังหวัด	ระดับตลิ่ง	พุด	พฤษ	ศุกร
				ปริมาณน้ำ (ลบ.ม./วิ.)	14 ก.พ.	15 ก.พ.	16 ก.พ.
C.2	เจ้าพระยา	เมือง	นครสวรรค์	26.20	18.76	18.67	18.67
				3,590	451	431	431
C.13	เขื่อน เจ้าพระยา	สรรพยา	ชัยนาท	17.21	15.72	15.70	15.60
				2,840	90	90	90
C.3	เจ้าพระยา	เมือง	สิงห์บุรี	11.70	2.95	2.95	2.95
				2,340	85	85	85
C.35	เจ้าพระยา	พระนครศรีอยุธยา	พระนครศรีอยุธยา	4.58	0.30	0.16	0.12
				1,155	**	**	**
C.36	คลองบาง หลวง	บางบาล	พระนครศรีอยุธยา	4.00	0.05	0.01	0.03
				404	**	**	**
C.37	คลอง บางบาน	บางบาล	พระนครศรีอยุธยา	3.80	0.09	0.10	0.11
				134	**	**	**

สถานีอุทัยใหม่ อ.เมือง จ.อุทัยธานี
(ลุ่มน้ำเจ้าพระยา)



สถานีสะพานปรีดี-อึ้ง ต.หัวรอ อ.พระนครศรีอยุธยา
จ.พระนครศรีอยุธยา (ลุ่มน้ำเจ้าพระยา)



สถานีบ้านป้อม ต.บ้านป้อม อ.พระนครศรีอยุธยา
จ.พระนครศรีอยุธยา (ลุ่มน้ำเจ้าพระยา)



สถานีบ้านยางมณี ต.องค์กรักษ์ อ.โพธิ์ทอง
จ.อ่างทอง (ลุ่มน้ำเจ้าพระยา)



ปริมาณน้ำในลำน้ำของคลองต่างๆ ในพื้นที่ลุ่มน้ำเจ้าพระยา

4) สรุป

สถานการณ์ในลุ่มน้ำเจ้าพระยาอยู่ในเกณฑ์ปกติ โดยระดับน้ำเขื่อนเจ้าพระยามีปริมาณน้ำไหลผ่าน 90 ลบ.ม./วินาที ระดับน้ำเหนือเขื่อน + 15.72 ม.รทก. ระดับน้ำท้ายเขื่อน +6.01 ม.รทก.