

รายงานสถานการณ์น้ำลุ่มน้ำเจ้าพระยา

วันที่ 5 มีนาคม 2561

1) สภาพภูมิอากาศ

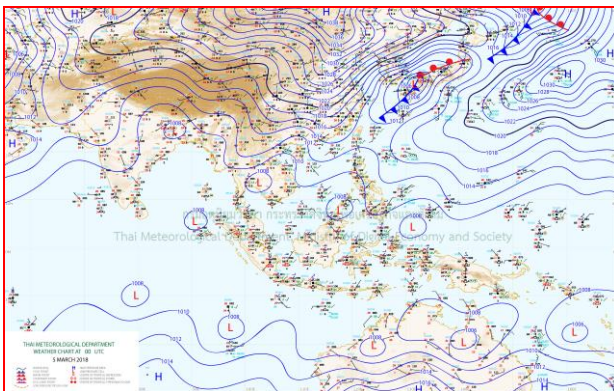
ลักษณะอากาศทั่วไป (ที่มา: กรมอุตุนิยมวิทยา)

พยากรณ์อากาศ 24 ชั่วโมง บริเวณประเทศไทยมีอากาศร้อนโดยทั่วไป กับมีฝนฟ้าคะนองบางแห่ง บริเวณภาคตะวันออกเฉียงเหนือตอนล่าง และภาค ตะวันออก ขอให้เกษตรกรบริเวณดังกล่าวระวังความเสียหายที่จะเกิดขึ้นต่อผลผลิตทางการเกษตร

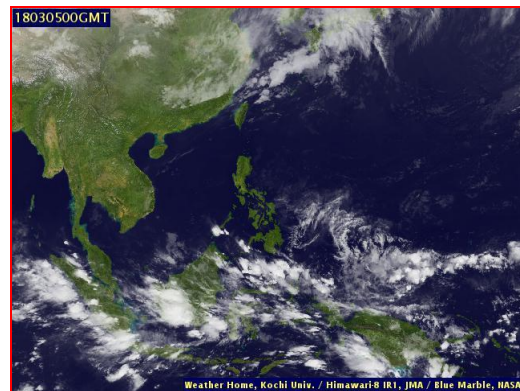
อนึ่ง ในช่วงวันที่ 7-9 มีนาคม 2561 บริเวณความกดอากาศสูงจากประเทศจีนจะแผ่ลงมาปกคลุมประเทศไทยตอนบนและทะเลจีนใต้ ในขณะที่บริเวณประเทศไทย ตอนบนมีอากาศร้อน ลักษณะเช่นนี้ทำให้ประเทศไทยตอนบนมีพายุฤดูร้อนเกิดขึ้น โดยมีลักษณะของพายุฝนฟ้าคะนองและลมกระโชกแรง กับมีลูกเห็บตกบางพื้นที่ โดยจะเริ่มใน ภาคตะวันออกเฉียงเหนือก่อน ส่วนภาคเหนือ ภาคกลาง ภาคตะวันออก รวมทั้งกรุงเทพมหานครและปริมณฑล จะได้รับผลกระทบในวันถัดไป จึงขอให้ประชาชนบริเวณดังกล่าว หลีกเลี่ยงการอยู่ในที่โล่งแจ้ง ใต้ต้นไม้ใหญ่ และป้ายโฆษณาที่ไม่แข็งแรง ในขณะที่เกิดพายุฝนฟ้าคะนองและลมกระโชกแรง ในช่วงวันและเวลาดังกล่าว

บริเวณความกดอากาศต่ำเนื่องจากความร้อนปกคลุมประเทศไทยตอนบน ในขณะที่มีลมตะวันออกเฉียงใต้พัดนำความชื้นจากทะเล จีนใต้และอ่าวไทยเข้าปกคลุมภาคตะวันออกเฉียงเหนือ และภาคตะวันออก ลักษณะเช่นนี้ทำให้บริเวณดังกล่าวมีฝนฟ้าคะนองบางแห่ง

สภาพอากาศภาคกลาง มีเมฆบางส่วน กับมีอากาศร้อน อุณหภูมิต่ำสุด 24-26 องศาเซลเซียส อุณหภูมิสูงสุด 36-38 องศาเซลเซียส ลมใต้ความเร็ว 10-25 กม./ชม.



แผนที่อากาศ วันที่ 5 มี.ค. 2561 เวลา 07.00 น.

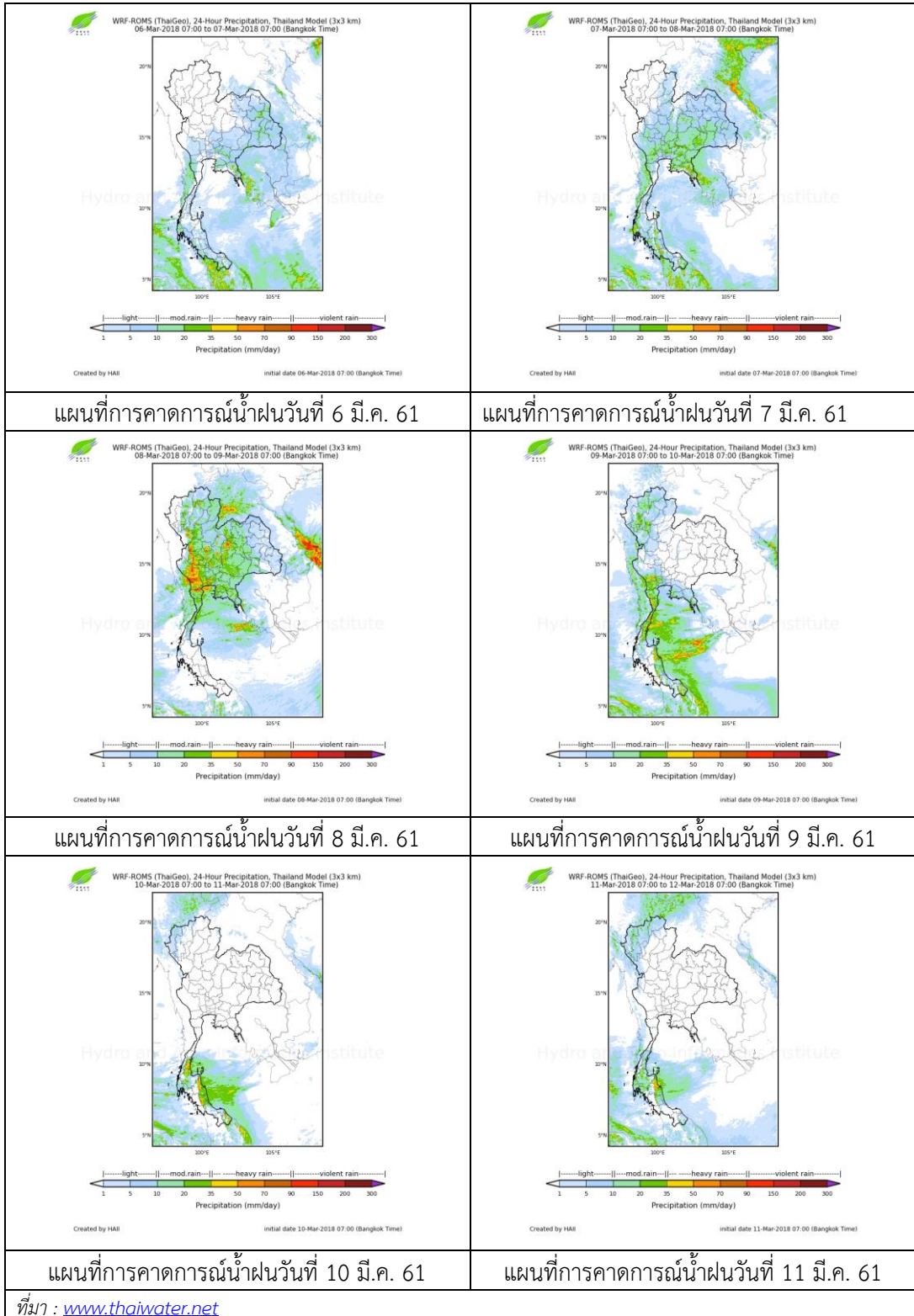


ภาพถ่ายจากดาวเทียม วันที่ 5 มี.ค. 2561

2) สถานการณ์ฝน

จากข้อมูลสถานการณ์ฝนในพื้นที่ลุ่มน้ำเจ้าพระยาของวันที่ วันที่ 5 มีนาคม 2561 จากกรมทรัพยากรน้ำ กรมอุตุนิยมวิทยา กรมชลประทาน และสถาบันสารสนเทศทรัพยากรน้ำและการเกษตร (องค์การมหาชน) พบว่าไม่มีฝนตกในพื้นที่ลุ่มน้ำเจ้าพระยา

สถานการณ์น้ำฝน



3) ข้อมูลปริมาณน้ำในลำน้ำ

ลุ่มน้ำเจ้าพระยา ระดับน้ำอยู่ในเกณฑ์ปกติ โดยระดับน้ำยังคงทรงตัว

สถานการณ์น้ำท่า (5 – 7 มี.ค. 2561 ที่มา: กรมชลประทาน)

สถานี	แม่น้ำ	อำเภอ	จังหวัด	ระดับตลิ่ง	จันทร์	อังคาร	พุธ
				ปริมาณน้ำ (ลบ.ม./วิ.)	5 มี.ค.	6 มี.ค.	7 มี.ค.
C.2	เจ้าพระยา	เมือง	นครสวรรค์	26.20	19.00	18.89	18.85
				3,590	510	482	472
C.13	เขื่อน เจ้าพระยา	สรรพยา	ชัยนาท	17.21	16.53	16.50	16.52
				2,840	147	132	100
C.3	เจ้าพระยา	เมือง	สิงห์บุรี	11.70	3.25	3.17	2.98
				2,340	145	129	98
C.35	เจ้าพระยา	พระนครศรีอยุธยา	พระนครศรีอยุธยา	4.58	0.87	0.81	0.80
				1,155	**	**	**
C.36	คลองบาง หลวง	บางบาล	พระนครศรีอยุธยา	4.00	0.72	0.56	0.51
				404	**	**	**
C.37	คลอง บางบาน	บางบาล	พระนครศรีอยุธยา	3.80	0.70	0.59	0.57
				134	**	**	**

สถานีอุทัยใหม่ อ.เมือง จ.อุทัยธานี
(ลุ่มน้ำเจ้าพระยา)



สถานีสะพานปรีดี-ธำรง ต.หัวรอ อ.พระนครศรีอยุธยา
จ.พระนครศรีอยุธยา (ลุ่มน้ำเจ้าพระยา)



สถานีบ้านป้อม ต.บ้านป้อม อ.พระนครศรีอยุธยา
จ.พระนครศรีอยุธยา (ลุ่มน้ำเจ้าพระยา)



สถานีบ้านยางมณี ต.องครักษ์ อ.โพธิ์ทอง
จ.อ่างทอง (ลุ่มน้ำเจ้าพระยา)



ปริมาณน้ำในลำน้ำของคลองต่างๆ ในพื้นที่ลุ่มน้ำเจ้าพระยา

4) สรุป

สถานการณ์ในลุ่มน้ำเจ้าพระยาอยู่ในเกณฑ์ปกติ โดยระดับน้ำเขื่อนเจ้าพระยามีปริมาณน้ำไหลผ่าน 147 ลบ.ม./วินาที ระดับน้ำเหนือเขื่อน + 16.53 ม.รทก. ระดับน้ำท้ายเขื่อน +6.45 ม.รทก.