

# รายงานสถานการณ์น้ำลุ่มน้ำเจ้าพระยา

## วันที่ 6 มีนาคม 2561

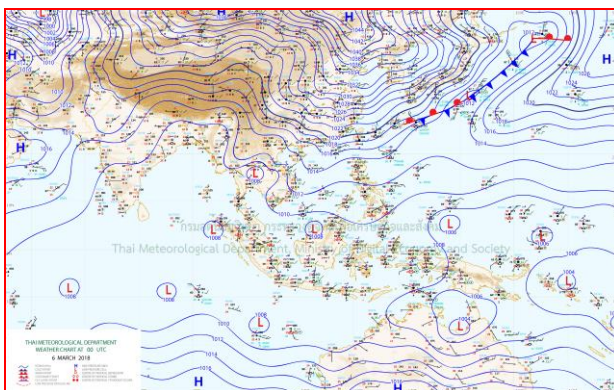
### 1) สภาพภูมิอากาศ

ลักษณะอากาศทั่วไป (ที่มา: กรมอุตุนิยมวิทยา)

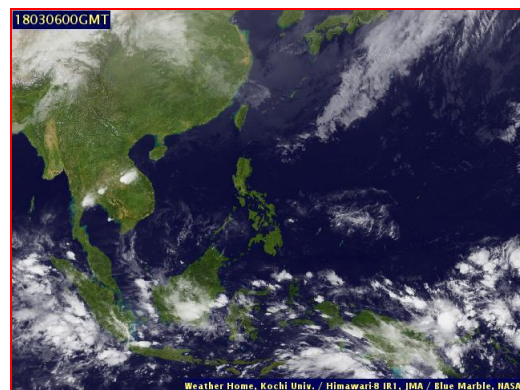
พยากรณ์อากาศ 24 ชั่วโมง บริเวณประเทศไทยจะมีพายุฤดูร้อนเกิดขึ้น โดยมีพายุฝนฟ้าคะนองและลมกระโชกแรงกับมีลูกเห็บตกบางพื้นที่บริเวณภาค ตะวันออกเฉียงเหนือ และภาคตะวันออกเฉียงเหนือ ขอให้ประชาชนบริเวณดังกล่าวหลีกเลี่ยงการอยู่ในที่โล่งแจ้ง ใต้ต้นไม้ใหญ่ และป้ายโฆษณาที่ไม่แข็งแรง ในขณะที่เกิดพายุฝนฟ้าคะนอง และลมกระโชกแรงในช่วงวันและเวลาดังกล่าว สำหรับเกษตรกรควรระวังความเสียหายที่จะเกิดต่อผลผลิตทางการเกษตรไว้ด้วย

บริเวณความกดอากาศสูงกำลังค่อนข้างแรงจากประเทศจีนได้แผ่ลงมาปกคลุมถึงประเทศเวียดนามตอนบนแล้ว คาดว่าจะแผ่ลง มาปกคลุมภาคตะวันออกเฉียงเหนือของประเทศไทยและทะเลจีนใต้ในวันนี้ (6 มี.ค. 61) ในขณะที่ประเทศไทยมีอากาศร้อน ทำให้บริเวณดังกล่าวมีพายุฤดูร้อนเกิดขึ้น โดยมีพายุ ฝนฟ้าคะนองและลมกระโชกแรงกับมีลูกเห็บตกบางพื้นที่ ส่วนภาคเหนือ ภาคกลาง ภาคตะวันออกเฉียงเหนือ รวมทั้งกรุงเทพมหานครและปริมณฑล จะได้รับผลกระทบในวันถัดไป

สภาพอากาศภาคกลาง มีเมฆบางส่วน กับมีอากาศร้อน โดยมีพายุฝนฟ้าคะนอง ร้อยละ 10 ของพื้นที่ ส่วนมากบริเวณจังหวัดนครสวรรค์ ลพบุรี สระบุรี และพระนครศรีอยุธยา อุณหภูมิต่ำสุด 24-26 องศาเซลเซียส อุณหภูมิสูงสุด 36-39 องศาเซลเซียส ลมใต้ความเร็ว 10-25 กม./ชม.



แผนที่อากาศ วันที่ 6 มี.ค. 2561 เวลา 07.00 น.

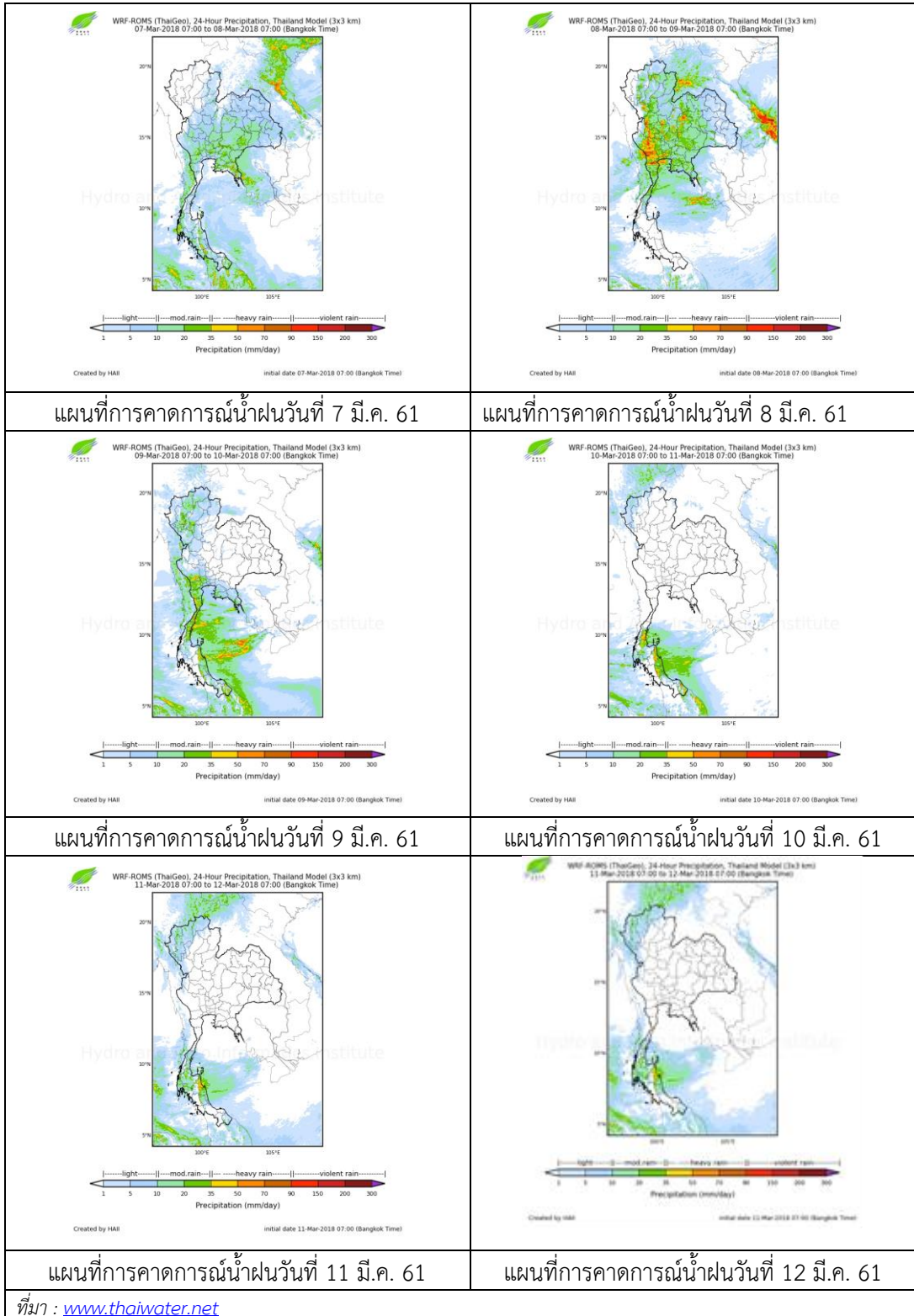


ภาพถ่ายจากดาวเทียม วันที่ 6 มี.ค. 2561

### 2) สถานการณ์ฝน

จากข้อมูลสถานการณ์ฝนในพื้นที่ลุ่มน้ำเจ้าพระยาของวันที่ วันที่ 6 มีนาคม 2561 จากกรมทรัพยากรน้ำ กรมอุตุนิยมวิทยา กรมชลประทาน และสถาบันสารสนเทศทรัพยากรน้ำและการเกษตร (องค์การมหาชน) พบว่ามีฝนตกบางแห่งในพื้นที่ลุ่มน้ำเจ้าพระยา

สถานการณ์น้ำฝน



## 3) ข้อมูลปริมาณน้ำในลำน้ำ

ลุ่มน้ำเจ้าพระยา ระดับน้ำอยู่ในเกณฑ์ปกติ โดยระดับน้ำยังคงทรงตัว

สถานการณ์น้ำท่า (6 – 8 มี.ค. 2561 ที่มา: กรมชลประทาน)

| สถานี | แม่น้ำ              | อำเภอ           | จังหวัด         | ระดับตลิ่ง               | อังคาร     | พุธ        | พฤหัสบดี   |
|-------|---------------------|-----------------|-----------------|--------------------------|------------|------------|------------|
|       |                     |                 |                 | ปริมาณน้ำ<br>(ลบ.ม./วิ.) | 6<br>มี.ค. | 7<br>มี.ค. | 8<br>มี.ค. |
| C.2   | เจ้าพระยา           | เมือง           | นครสวรรค์       | 26.20                    | 18.89      | 18.85      | 18.85      |
|       |                     |                 |                 | 3,590                    | 482        | 472        | 472        |
| C.13  | เขื่อน<br>เจ้าพระยา | สรรพยา          | ชัยนาท          | 17.21                    | 16.50      | 16.52      | 16.53      |
|       |                     |                 |                 | 2,840                    | 132        | 100        | 114        |
| C.3   | เจ้าพระยา           | เมือง           | สิงห์บุรี       | 11.70                    | 3.17       | 2.98       | 3.09       |
|       |                     |                 |                 | 2,340                    | 129        | 98         | 113        |
| C.35  | เจ้าพระยา           | พระนครศรีอยุธยา | พระนครศรีอยุธยา | 4.58                     | 0.81       | 0.80       | 0.86       |
|       |                     |                 |                 | 1,155                    | **         | **         | **         |
| C.36  | คลองบาง<br>หลวง     | บางบาล          | พระนครศรีอยุธยา | 4.00                     | 0.56       | 0.51       | 0.53       |
|       |                     |                 |                 | 404                      | **         | **         | **         |
| C.37  | คลอง<br>บางบาน      | บางบาล          | พระนครศรีอยุธยา | 3.80                     | 0.59       | 0.57       | 0.61       |
|       |                     |                 |                 | 134                      | **         | **         | **         |

สถานีอุทัยใหม่ อ.เมือง จ.อุทัยธานี  
(ลุ่มน้ำเจ้าพระยา)



สถานีสะพานปรีดี-ธำรง ต.หัวรอ อ.พระนครศรีอยุธยา  
จ.พระนครศรีอยุธยา (ลุ่มน้ำเจ้าพระยา)



สถานีบ้านป้อม ต.บ้านป้อม อ.พระนครศรีอยุธยา  
จ.พระนครศรีอยุธยา (ลุ่มน้ำเจ้าพระยา)



สถานีบ้านยางมณี ต.องค์กรักษ์ อ.โพธิ์ทอง  
จ.อ่างทอง (ลุ่มน้ำเจ้าพระยา)



ปริมาณน้ำในลำน้ำของคลองต่างๆ ในพื้นที่ลุ่มน้ำเจ้าพระยา

#### 4) สรุป

สถานการณ์ในลุ่มน้ำเจ้าพระยาอยู่ในเกณฑ์ปกติ โดยระดับน้ำเขื่อนเจ้าพระยามีปริมาณน้ำไหลผ่าน 132 ลบ.ม./วินาที ระดับน้ำเหนือเขื่อน + 16.50 ม.รทก. ระดับน้ำท้ายเขื่อน +6.31 ม.รทก.