

สรุปสถานการณ์น้ำของประเทศ วันที่ ๓ มิถุนายน ๒๕๕๙

๑. ฝน การคาดหมายปริมาณฝน (มิลลิเมตร) เดือน มิถุนายน กรกฎาคม และสิงหาคม ๒๕๕๙ เปรียบเทียบกับค่าปกติ [ค่าปกติ = ค่าเฉลี่ยฝนในคาบ ๓๐ ปี (๒๕๒๔ - ๒๕๕๓)] มีรายละเอียดตามตาราง

ภาค/เดือน (ปริมาณฝนคาดการณ์)	มิถุนายน ๒๕๕๙		กรกฎาคม ๒๕๕๙		สิงหาคม ๒๕๕๙	
	ค่าประมาณ (มม.)	ความหมาย	ค่าประมาณ (มม.)	ความหมาย	ค่าประมาณ (มม.)	ความหมาย
เหนือ	๑๒๐ - ๑๖๐ มม.	ต่ำกว่าค่าปกติเล็กน้อย	๑๖๐ - ๒๐๐ มม.	ใกล้เคียงค่าปกติ	๒๐๐ - ๒๕๐ มม.	ใกล้เคียงค่าปกติ
ตะวันออกเฉียงเหนือ	๑๘๐ - ๒๒๐ มม.	ใกล้เคียงค่าปกติ	๑๙๐ - ๒๓๐ มม.	ใกล้เคียงค่าปกติ	๒๔๐ - ๒๙๐ มม.	ใกล้เคียงค่าปกติ
กลาง	๑๑๐ - ๑๕๐ มม.	ต่ำกว่าค่าปกติเล็กน้อย	๑๔๐ - ๑๘๐ มม.	ใกล้เคียงค่าปกติ	๑๖๐ - ๒๐๐ มม.	ใกล้เคียงค่าปกติ
ตะวันออกเฉียงเหนือ	๒๔๐ - ๒๙๐ มม.	ใกล้เคียงค่าปกติ	๒๕๐ - ๓๐๐ มม.	ใกล้เคียงค่าปกติ	๒๘๐ - ๓๓๐ มม.	ใกล้เคียงค่าปกติ
ภาคใต้ฝั่งตะวันออก	๙๐ - ๑๓๐ มม.	ใกล้เคียงค่าปกติ	๑๐๐ - ๑๔๐ มม.	ใกล้เคียงค่าปกติ	๑๐๐ - ๑๔๐ มม.	ใกล้เคียงค่าปกติ
ภาคใต้ฝั่งตะวันตก	๒๖๐ - ๓๑๐ มม.	ต่ำกว่าค่าปกติเล็กน้อย	๓๐๐ - ๔๐๐ มม.	ใกล้เคียงค่าปกติ	๓๕๐ - ๔๕๐ มม.	ใกล้เคียงค่าปกติ
กรุงเทพฯ และปริมณฑล	๑๔๐ - ๑๘๐ มม.	ใกล้เคียงค่าปกติ	๑๖๐ - ๒๐๐ มม.	ใกล้เคียงค่าปกติ	๒๐๐ - ๒๕๐ มม.	ใกล้เคียงค่าปกติ

ที่มาข้อมูล : กรมอุตุนิยมวิทยา พยากรณ์อากาศ ๓ เดือน (http://www.tmd.go.th/month_forecast.php)

ปริมาณฝน ณ วันที่ ๑ มิถุนายน ๒๕๕๙	หน่วย	เหนือ	กลาง	ตะวันออกเฉียงเหนือ	ตะวันออก	ใต้	ทั้งประเทศ
ฝนสูงสุด ๒๔ ชม. สถานีอุตุนิยมวิทยา	มม.	๗๘.๐ ลำปาง สกษ.	๓๙.๓ สนามบินดอนเมือง	๐.๒ ปากช่อง สกษ. นครราชสีมา	๑๖.๕ พืทยา	๔๐.๖ ภูเก็ต (ศูนย์ฯ)	๗๘.๐ ลำปาง สกษ.
ฝนสะสมปี ๕๘	มม.	๒๔๙.๙ } -๓๖.๘	๒๕๓.๙ } -๑๑๙.๗	๒๓๐.๕ } +๑๙.๗	๓๐๑.๓ } -๘๕.๖	๓๒๒.๘ } +๔๘.๐	๒๖๗.๑ } -๑๘.๓
ฝนสะสมปี ๕๙	มม.	๒๑๓.๑ } -๑๗%	๑๓๔.๑ } -๘๙%	๒๕๐.๒ } +๗.๙%	๒๑๕.๘ } -๔๐%	๓๗๐.๘ } +๑๓%	๒๔๘.๘ } -๗%
ฝนสะสม ๓๐ ปี	มม.	๒๙๗.๔	๓๑๑.๕	๓๔๘.๒	๔๓๙.๔	๕๕๕.๖	๓๗๕.๐

ที่มาข้อมูล : กรมอุตุนิยมวิทยา สรุปลักษณะอากาศรายวัน (<http://www.tmd.go.th/climate/climate.php>)

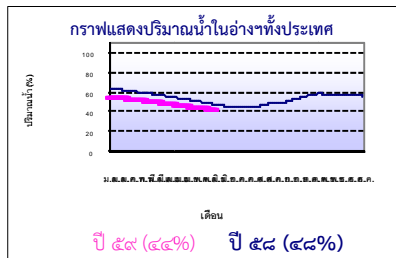
ปริมาณฝนสูงสุด ๒๔ ชม.เพิ่มเติม กรมอุตุนิยมวิทยาได้รายงานเพิ่มเติมโดยการบันทึกของเจ้าหน้าที่เป็นรายวัน ณ เวลา ๐๗.๐๐ น.ของวันนี้ - ไม่มี -

๒. น้ำในอ่างเก็บน้ำขนาดใหญ่



ปริมาณน้ำในอ่าง	หน่วย	เหนือ	กลาง	ต.เฉียงเหนือ	ตะวันออก	ตะวันตก	ใต้	ทั้งประเทศ
น้ำในอ่างปี ๕๘	ล้าน(ลบ.ม)	๘,๖๙๖	๒,๕๕๔	๒,๘๕๙	๓,๖๒	๑,๕,๙๕๓	๕,๕๙๒	๓๓,๗๕๙
%		๓๕%	๑๙%	๓๔%	๓๑%	๖๐%	๖๘%	๔๘%
น้ำในอ่างปี ๕๙	ล้าน(ลบ.ม)	๗,๙๖๘ } -๓%	๓,๐๙๙ } + ๔%	๒,๒๗๓ } -๗%	๓,๔๐ } -๒%	๑,๕,๒๕๘ } -๓%	๕,๐๙๓ } -๖%	๓๑,๒๘๔ } -๔%
๒ มิ.ย. ๕๙	%	๓๒%	๒๓%	๒๗%	๒๙%	๕๕%	๖๒%	๔๔%
น้ำในอ่างปี ๔๙	ล้าน(ลบ.ม)	๑๓,๙๔๖ } -๒๗%	๔,๔๓๓ } -๑๐%	๓,๓๑๕ } -๑๗%	๕,๕๕๕ } -๒๓%	๑,๙,๑๔๘ } -๑๕%	๖,๒๔๕ } -๑๔%	๔๓,๖๕๓ } -๒๐%
๒ มิ.ย. ๔๙	%	๕๙%	๓๓%	๔๔%	๕๒%	๗๒%	๗๖%	๖๔%

ที่มาข้อมูล : กรมชลประทาน ตารางสรุปข้อมูลอ่างขนาดใหญ่ทั่วประเทศ (http://water.rid.go.th/flood/flood/res_table.htm)



หมายเหตุ ๑. อ่างที่มีปริมาณน้ำต่ำกว่า ๕๐% ของความจุมี ๓๐ อ่าง คือ ๑.แม่กวาง (๑๐%) ๒.ห้วยหลวง (๑๑%) ๓.กิวคองมา (๑๑%) ๔.แม่จัด (๑๑%) ๕.ปราณบุรี (๑๓%) ๖.คลองสิียด (๑๕%) ๗.บางพระ (๑๕%) ๘.ลำปาว (๑๗%) ๙.ลำพระเพลิง (๑๘%) ๑๐.ลำเซ (๑๘%) ๑๑.กัวลม (๑๙%) ๑๒.อุบลรัตน์ (๒๑%) ๑๓.ป่าสัก (๒๒%) ๑๔.ลำตะคอง (๒๒%) ๑๕.น้ำพุง (๒๒%) ๑๖.กระเสียว (๒๔%) ๑๗.มูลบน (๒๔%) ๑๘.ขุนด่าน (๒๕%) ๑๙.ทับเสลา (๒๖%) ๒๐.แควน้อย (๒๖%) ๒๑.แก่งกระจาน (๒๘%) ๒๒.น้ำอูน (๒๘%) ๒๓.ภูมิพล (๓๐%) ๒๔.จุฬาภรณ์ (๓๔%) ๒๕.สิริกิติ์ (๓๘%) ๒๖.วชิราลงกรณ์ (๔๑%) ๒๗.หนองปลาไหล (๔๒%) ๒๘.บางบาล (๔๔%) ๒๙.สิรินธร (๔๘%) และ ๓๐.ลำน้ำรอง (๔๘%)

๒. อ่างที่มีปริมาณน้ำเก็บกักตั้งแต่ ๘๐% ของความจุ - ไม่มี -

๓. สรุปสถานการณ์น้ำในแม่น้ำและลุ่มน้ำสำคัญ

๓.๑ สรุปสถานการณ์น้ำทั้งประเทศ (ศูนย์ประมวลวิเคราะห์สถานการณ์น้ำ กรมชลประทาน) (๒ มิ.ย.) : สถานีน้ท่าที่อยู่ในเกณฑ์น้ำน้อย ได้แก่ สถานี P.๑ เชียงใหม่, สถานี P.๗A จ.กำแพงเพชร, สถานี P.๑๗ จ.นครสวรรค์, สถานี W.๔A จ.ตาก สถานี ๙.๑ C จ.แพร่, สถานี Y.๑๖ จ.พิษณุโลก, สถานี N.๑ จ.น่าน, สถานี N.๕A จ.พิษณุโลก, สถานี N.๖๗ จ.นครสวรรค์, สถานี M.๖A จ.บุรีรัมย์, สถานี M.๙ จ.ศรีสะเกษ, สถานี M.๗ จ.อุบลราชธานี, สถานี Kgt.๑๐ จ.สระแก้ว, สถานี Kgt.๓ จ.ปราจีนบุรี, สถานี X.๑๕๘ จ.ชุมพร, สถานี X.๑๑๙A จ.ราชบุรี และสถานี X.๗๓ จ.ราชบุรี สถานีน้ท่าที่อยู่ในเกณฑ์ปกติ ได้แก่ สถานี X.๓๗A จ.สุราษฎร์ธานี แนวโน้มระดับน้ำ แม่น้ำพระสทิง และแม่น้ำตาปี มีแนวโน้มระดับน้ำลดลง แม่น้ำวัง แม่น้ำมูล และแม่น้ำบางปะกง มีแนวโน้มระดับน้ำทรงตัว แม่น้ำปิง แม่น้ำยม แม่น้ำน่าน แม่น้ำท่าตะเภา และแม่น้ำโก-ลก มีแนวโน้มระดับน้ำเพิ่มขึ้น

๓.๒ สรุปสถานการณ์น้ำ (กรมทรัพยากรน้ำ)

๓.๒.๑) สำนักวิจัย พัฒนา และอุทกวิทยา :

- สถานการณ์น้ำในแม่น้ำโขง (ที่มาข้อมูล : สรุปสถานการณ์น้ำประจำวัน : ศูนย์ประมวลวิเคราะห์สถานการณ์น้ำ กรมชลประทาน) ระดับน้ำแม่น้ำโขง ณ วันที่ ๑ มิถุนายน ๒๕๕๙ ที่สถานีเชียงแสน เชียงคาน หนองคาย นครพนม มุกดาหาร และโขงเจียม วัดได้ ๒.๙๒, ๕.๔๖, ๒.๗๔, ๒.๕๒, ๒.๗๘ และ ๒.๙๗ เมตร ตามลำดับ เปรียบเทียบกับตลิ่ง มีค่าเท่ากับ -๙.๘๘, -๑๐.๕๕, -๙.๔๖, -๙.๙๘, -๙.๒๒ และ -๑๑.๕๓ เมตร ตามลำดับ แนวโน้มระดับน้ำท่า สถานีเชียงแสน เชียงคาน หนองคาย และมุกดาหาร มีแนวโน้มระดับน้ำเพิ่มขึ้น สถานีนครพนม และโขงเจียม แนวโน้มระดับน้ำลดลง

- ระบบปฏิบัติการเฝ้าระวัง และเตือนภัยล่วงหน้าหลาก - ดินถล่ม (Early Warning) (๒ มิ.ย.) สถานีเตือนภัยระดับเฝ้าระวัง ได้แก่ จ.ลำปาง ที่บ้านหัวน้ำพัฒนา (ต.แม่แมก อ.เถิน)

เตือนด้วยน้ำฝน ฝนสะสม ๑๒ ชม. ณ เวลา ๑๔.๐๐ น. เท่ากับ ๗๘.๐ มม. สถานีเตือนภัยระดับเตือนภัย ได้แก่ จ.สุโขทัย ที่บ้านวังหาด (ต.ท.ตลิ่งชัน อ.บ้านด่านลานหอย)เตือนด้วยน้ำฝน ฝนสะสม ๑๒ ชม. ณ เวลา ๑๔.๐๐ น. เท่ากับ ๘๓.๕ มม. จ.แพร่ ที่บ้านแพะดอนมูล (ต.สรอย อ.วังชิ้น)เตือนด้วยน้ำฝน ฝนสะสม ๑๒ ชม. ณ เวลา ๑๔.๐๐ น. เท่ากับ ๑๒๙.๕ มม.

๓.๒.๒) ศูนย์ป้องกันวิกฤติน้ำ : ระบบติดตามและเฝ้าระวังสถานการณ์น้ำ

- โครงการสำรวจติดตั้งระบบตรวจวัดสถานภาพน้ำทางไกลอัตโนมัติ (ในลุ่มน้ำ)

- รายงานสถานการณ์สถานีโทรมาตรลุ่มน้ำทะเลสาบสงขลา (ณ วันที่ ๒ มิ.ย.๕๙) ลุ่มน้ำทะเลสาบสงขลา ปัจจุบันสถานการณ์น้ำในลำน้ำโดยทั่วไปยังคงอยู่ในภาวะปกติ

(ระดับน้ำต่ำกว่าระดับตลิ่งต่ำสุด) ระดับน้ำในลำน้ำส่วนใหญ่มีแนวโน้มลดลง

- โครงการตั้งศูนย์ปฏิบัติการและข้อมูลเพื่อการบริหารจัดการทรัพยากรน้ำ (ระบบเชื่อมโยงสัญญาณภาพจากกล้อง CCTV ณ วันที่ ๒ มิ.ย.๕๙) : สถานการณ์น้ำทั่วไปอยู่ในเกณฑ์ปกติ ยกเว้นมีสถานีที่อยู่ในสถานการณ์เฝ้าระวังน้ำแล้ง ได้แก่ สถานีสะพานมหาโพธิ์ อ.เมือง จ.แพร่ (ลุ่มน้ำยม) และสถานีสะพานนครน่านพัฒนา อ.เมือง จ.น่าน (ลุ่มน้ำน่าน) สถานีตรวจข้ามวัดจันทรากรม อ.เมือง จ.จันทบุรี (ลุ่มน้ำจันทบุรี/ชายฝั่งทะเลตะวันออก) และสถานีร.อนุบาลบางสะพาน อ.บางสะพาน จ.ประจวบคีรีขันธ์ (คลองบางสะพาน/ชายฝั่งทะเลตะวันตก)

๔. พายุหมุน - ไม่มี -

๕. สถานการณ์น้ำ กรมป้องกันและบรรเทาสาธารณภัย: จังหวัดที่ประกาศเขตให้ความช่วยเหลือผู้ประสบภัยพิบัติกรณีฉุกเฉิน (ภัยแล้ง)ปัจจุบัน (๒ มิ.ย.) ๓๔ จังหวัด ๒๔๓ อำเภอ

๑,๒๗๑ ตำบล ๑๐,๑๖๕ หมู่บ้าน ได้แก่ จ.เชียงใหม่ (อ.ดอยเต่า สันกำแพง แม่ริม แม่แตง จอมทอง ฮอด พร้าว ดอยหล่อ ดอยสะเก็ด กัลยาณิวัฒนา เชียงดาว ไชยปราการ ผาง อมก๋อย สะเมิง แม่แจ่ม สันทราย แม่าย) จ.อุตรดิตถ์ (อ.เมืองอุตรดิตถ์ ท่าปลา ทองแสนซน ตรอน พิชัย น้ำปาด ลับแล บ้านโคก) จ.พะเยา (อ.เมืองพะเยา ดอกคำใต้ แม่ใจ จุน ภูพานยาว เชียงคำ ปง) จ.ลำพูน (อ.ลี้) จ.ลำปาง (อ.แจ้ห่ม เติ่น วังเหนือ) จ.สุโขทัย (อ.สวรรคโลก ศรีนคร ศรีสำโรง ศรีสันตชัย เมือง ศรีรามกู่ทุ่งเสลี่ยม บ้านด่านลานหอย) จ.กำแพงเพชร (อ.เมือง กำแพงเพชร ปางศิลาทอง โกสัมพีนคร ชาญณรงค์บุรี ปึงสามัคคี ทราทองวัฒนา คลองลาน คลองขลุง) จ.น่าน (อ.สองแคว เมืองน่าน) จ.พิจิตร (อ.บางมูลนาก วังทรายพูน ทับคล้อ) จ.ตาก (อ.แม่ระมาด บ้านตาก สามเงา จึงเจ้า เมือง อุ้มผาง แม่สอด) จ.แม่ฮ่องสอน (เมืองแม่ฮ่องสอน สบเมย ปาย ขุมยวม แม่ลาน้อย ปางมะผ้า แม่สะเรียง) จ.อุทัยธานี (อ.ห้วยคต ท้าพัน) จ.นครสวรรค์ (อ.เมือง ชุมแสง ตาคลี พยุหะคีรี หนองบัว โกรกพระ ไทศาลี) จ.นครราชสีมา (อ.ขามสะแกแสง คง บัวลาย แก้งสนามนาง โนนไทย ด่านขุนทด โนนสูง เทพารักษ์ พระทองคำ บัวใหญ่ สูงเนิน) จ.มหาสารคาม (อ.กันทรวิชัย โกลสพิสัย ชื่นชม เขียวยืน เมืองมหาสารคาม ยางสีสุราช) จ.บุรีรัมย์ (อ.เมืองพลับพลายชัย ห้วยราช กระสัง คูเมือง นางรอง) จ.สุรินทร์ (อ.จอมพระ เขาหินรินทร์ รันตนบุรี สำโรงทาบ ท่าตูม) จ.ขอนแก่น (อ.ซำสูง เมือง แวงน้อย ภูพานาน บ้านฝาง เปือยน้อย โนนศิลา หนองเรือ พล แวงใหญ่ ภูเวียง บ้านแฮด น้ำพอง เวียงเก่า พระยืน หนองสองห้อง) จ.หนองบัวลำภู (นากลาง เมืองฯ นาหวัง โนนสัง) จ.สุพรรณบุรี (หนองหญ้าไซ สองพี่น้องเมืองสุพรรณบุรี ด่านช้าง ดอนเจดีย์ อุทอง เดิมบางนางบวช สามชุก บางปลาม้า) จ.กาญจนบุรี (อ.ห้วยกระเจา ท่าม่วง ศรีสวัสดิ์ เมือง สังขละบุรี ด่านมะขามเตี้ย ทองผาภูมิ ไทรโยค เลားขวัญ หนองปรือ พนมทวน) จ.สระแก้ว (อ.โคกสูง วัฒนานคร ตาพระยา อรัญประเทศ วังน้ำเย็น เขาคจรัง คลองหาด) จ.ปราจีนบุรี (อ.เมืองปราจีนบุรี ศรีมหาโพธิ์) จ.จันทบุรี (อ.มะขาม โป่งน้ำร้อน สอยดาว แก่งหางแมว ขลุง นายายอาม เมือง เขาคิชฌกูฏท่าใหม่ แหลมสิงห์) จ.ชลบุรี (อ.เกาะสีชัง) จ.ตราด (อ.เมืองตราด เขาสมิง แหลมฉบัง คลองใหญ่ บ่อไร่ เกาะกูด เกาะช้าง) จ.ชัยนาท (อ.มโนรมย์ หนองมะโมง วัดสิงห์ เนินขาม) จ.สระบุรี (มวกเหล็ก วังม่วง เติมนครเกียรติ หนองแขง บ้านหม้อ เมืองฯ เสาไห้ ดอนพุด แก่งคอย พุทธบาท หนองแค) จ.ราชบุรี (อ.สวนผึ้ง ปากท่อ) จ.เพชรบุรี (อ.ชะอำ แก่งกระจาน บ้านลาด เขาย้อย ท่าทราย) จ.ประจวบคีรีขันธ์ (เมืองฯ หัวหิน กุยบุรี ทับสะแก บางสะพานน้อย) จ.สตูล (อ.ละงู ฟังหัว มะนัง เมือง ควนโดน) จ.กระบี่ (อ.คลองท่อม เกาะลันตา ลำทับ เมืองกระบี่ ปลายพระยา อ่าวลึก เนือคลอง) จ.ตรัง (อ.วังวิเศษ เมืองตรัง ย่านตาขาว รัชฎา สีกา ห้วยยอด กันตัง นาโยง ปะเหลียน) จ.นครศรีธรรมราช (อ.เมือง ปากพั่น ฟังใหญ่ เขียวใหญ่ จุฬารณังวาง นาบอน เติมนครเกียรติ ฟังสูง ลานสกา ชะอวด หัวไทร) จ.พังงา (เกาะยาว คุรุบุรี ทับปุด) จ.ชุมพร (อ.สวี ปะทิว) จ.สุราษฎร์ธานี (อ.บ้านสาร) สถานการณ์วิกฤติน้ำ (ข่าว) จ.เชียงใหม่ พื้นที่ตกตลิ่ง ทั้งคืนถึงเช้านี้ ทำให้เกิดน้ำท่วมขังเกือบทั่วเมืองเชียงใหม่ ส่งผลให้การจราจรติดขัดหลายจุด ด้านเจ้าหน้าที่เทศบาลนครเชียงใหม่ต้องเร่งสูบน้ำข่วยระบายโดยเฉพาจุดที่ท่วมซ้ำซากมีน้ำขังกว่า ๓๐ - ๕๐ เซนติเมตร ถนนบางสายท่อบรรบายน้ำอุดตัน เพราะมีการก่อสร้างทำให้น้ำไม่ระบาย เช่น ถนนสายโชตนา เส้นเข้าเมือง จากอำเภอแมริมใกล้ศูนย์ราชการจังหวัดเชียงใหม่ ถนนสุเทพ ด้านหลังมหาวิทยาลัยเชียงใหม่ และทางลอดซูปเปอร์ไฮเวย์ เป็นต้น เบื้องต้นรองผู้ว่าฯได้ประสานองค์กรท้องถิ่นของแต่ละพื้นที่ ร่วมกับสำนักงานป้องกันและบรรเทาสาธารณภัยจังหวัดเชียงใหม่ ให้เร่งเข้าไปดูแลพื้นที่ประสบปัญหาแล้ว พร้อมกับย้ายไปยังทุกอำเภอให้ดูแลเฝ้าระวังสถานการณ์พื้นที่เสี่ยงภัยหลักกว่า ๒๔๙ หมู่บ้าน จ.ลำพูน หัวหน้าปล.ลำพูน เปิดเผย. ว่า ปัจจุบัน จ.ลำพูน ได้มีฝนตกลงมาอย่างต่อเนื่อง ส่งผลให้บางพื้นที่ประสบปัญหาดินโคลนสไลด์ น้ำป่าไหลหลาก เบื้องต้นทางปล. ได้จัดชุดเจ้าหน้าที่เฝ้าระวังสถานการณ์อย่างใกล้ชิด พร้อมเตรียมตั้งกองบัญชาการ สำหรับให้ความช่วยเหลือกรณีเกิดเหตุฉุกเฉิน ทั้งนี้ มีพื้นที่ที่ต้องจับตาเป็นพิเศษ คือ บริเวณที่ลาดเชิงเขา ๔ อำเภอ ประกอบด้วย อำเภอแม่ทา, บ้านโฮ้ง, ลี้ และ ฟังหัวช้าง ซึ่งเสี่ยงประสบปัญหา น้ำป่าไหลหลาก ดินโคลนสไลด์ มากกว่าจุดอื่น สำหรับปัญหาเรื่องน้ำท่วมขังนั้น ยังไม่น่าเป็นกังวล เนื่องจากลักษณะการไหลของน้ำใน จ.ลำพูน จะมาแบบมาเร็วไปเร็วเพราะมีภูมิศาสตร์แบบที่ลาดเชิงเขา เพียงแต่อาจประสบภาวะน้ำระบายช้า เบื้องต้น ทางทหารร่วมกับหน่วยงานได้เข้ามาขุดลอกแม่น้ำทา และแม่น้ำลี้ เพื่อเปิดทางน้ำ และใช้กักเก็บในช่วงฤดูแล้งต่อไป จ.ลำปาง เกิดฝนตกหนักในพื้นที่ โดยเฉพาะอำเภอทางตอนบน พบว่า บอยอตาสูงในเขต อ.เมืองปาน แจ้ห่ม และ อ.วังเหนือ มีปริมาณน้ำฝนมากจนทำให้เกิดน้ำป่าไหลหลากลงมาตามลำห้วย ทั้งนี้ น้ำป่ายังซัดท่อนไม้ไฟที่ถุกตัด ทั้งแบบสั้น และยาว โหลมาติดอยู่ริมที่ล่อคริมถนนสายลำปาง - อ.แจ้ห่ม เขตบ้านสา ต.บ้านสา อ.แจ้ห่ม เป็นจำนวนมาก ทั้งนี้ ทาง ปล.ลำปาง ได้สั่งการ มีสเตอร์เตือนภัยในพื้นที่ทั้ง ๑๓ อำเภอ เฝ้าระวังอันตรายจากน้ำป่าไหลหลาก และน้ำท่วมฉับพลันในทุกพื้นที่ไว้แล้ว จ.พิจิตร เมื่อ ๓ - ๔ วันที่ผ่านมา ในเขตพื้นที่จังหวัดพิจิตร มีฝนตกลงมาต่อเนื่อง ถึงแม้จะมีปริมาณ น้ำฝนไม่มากนักตาม แต่ทำให้พื้นที่ทำการเกษตรกลับมากชุ่มอีกครั้ง รวมถึงระดับน้ำในแม่น้ำน่านที่มีปริมาณมากขึ้น น้ำมีสีแดงขุ่นบ่งบอกถึงการไหลของน้ำจากตอนเหนือเข้าสู่อ.พิจิตร ในด้านตรงกันข้ามฝนที่ตกและน้ำที่ไหลแรงขึ้นส่งผลให้บ้านเลขที่ ๙/๒ ม.๒ ต.เนินมะกอก อ.บางมูลนาก ซึ่งปลูกสร้างอยู่ริมแม่น้ำน่านบ้านได้เกิดเหตุดินสไลด์ส่งผลให้บ้านเรือนหลังหลังทรุดตัวและพังลงไปในแม่น้ำน่าน โชคดีที่ไม่มีผู้ได้รับบาดเจ็บหรือเสียชีวิต จ.นครราชสีมา ผู้ว่าราชการสำนักงานชลประทานที่ ๘ เติมนครราชสีมาปริมาณน้ำภายในเขื่อนหลักทั้ง ๕ แห่ง ของ จ.นครราชสีมา หลังเริ่มมีฝนตกลงมาอย่างต่อเนื่อง ล่าสุดมีปริมาณน้ำกักเก็บที่สามารถใช้การได้เฉลี่ยอยู่ที่ประมาณ ๑๗๐ ล้านลูกบาศก์เมตร คิดเป็นร้อยละ ๑๘ ของความจุกักเก็บทั้งหมด ซึ่งถือได้ว่าเป็นปริมาณน้ำที่น้อยกว่าที่ทางชลประทานคาดการณ์ไว้ อย่างไรก็ตาม ปริมาณฝนที่ตกลงมาในพื้นที่ได้ส่งผลให้ในแต่ละเขื่อนเริ่มมีปริมาณน้ำไหลเข้าเฉลี่ยอยู่ที่ประมาณ ๖๐,๐๐๐ - ๑๕๐,๐๐๐ ลูกบาศก์เมตร ถือว่าเป็นเรื่องที่ดี เนื่องจากปริมาณน้ำฝนที่ไหลเข้าเขื่อนนั้นก็มาช่วยทดแทนปริมาณน้ำของแต่ละเขื่อนที่ได้มีการจัดส่งออกไปในการอุปโภค บริโภคอย่างเช่นที่เขื่อนล้าะดอง อำเภอสีคิ้ว ขณะที่สถานการณ์ปริมาณน้ำในเขื่อนขนาดใหญ่ และขนาดกลาง มีปริมาณน้ำใช้การอยู่ที่ ๒๒๓.๑๑ ล้านลูกบาศก์เมตร คิดเป็น ๑๙.๓๗ เปอร์เซ็นต์ มีปริมาณฝนตกสะสม ๑๕๖.๒ มิลลิเมตร คิดเป็น ๑๔.๓๒ เปอร์เซ็นต์ ซึ่งหากเทียบกับวันเดียวกันของปีที่ผ่านมา (๑ มิ.ย.๕๘) มีปริมาณน้ำใช้การที่น้อยกว่าถึง ๑๑๔.๗๙ ล้านลูกบาศก์เมตร จากปริมาณน้ำกักเก็บทั้งสิ้น ๑,๑๖๗.๗๕ ล้านลูกบาศก์เมตร

๖. คาดการณ์สภาพอากาศ ๗ วัน (กรมอุตุนิยมวิทยา) บริเวณประเทศไทยมีฝนฟ้าคะนอง ร้อยละ ๔๐-๗๐ ของพื้นที่ เว้นแต่ในช่วงวันที่ ๒-๔ มิ.ย. บริเวณภาคตะวันออกเฉียงเหนือ มีฝนลดลง ในช่วงวันที่ ๕-๘ มิ.ย. ภาคตะวันออกเฉียงเหนือ ฝนจะเพิ่มขึ้น

๗. พื้นที่ที่ควรเฝ้าระวังเตือนภัยวิกฤติน้ำ(น้ำท่วม ภัยแล้ง) : NASA (๒๔ ชั่วโมง): รายงานพื้นที่ที่อาจเกิดน้ำท่วม (๒ มิ.ย.) ได้แก่ ภาคเหนือ คือ จ.แม่ฮ่องสอน เชียงใหม่ เชียงราย พะเยา น่าน แพร่ ลำปาง ลำพูน สุโขทัย อุตรดิตถ์ ตาก กำแพงเพชร และเพชรบูรณ์ ภาคกลาง คือ จ.ลพบุรี สระบุรี และราชบุรี ภาคตะวันออกเฉียงเหนือ คือ จ.ชัยภูมิ และนครราชสีมา ภาคใต้ คือ จ.เพชรบุรี คณะกรรมการทรัพยากรน้ำแห่งชาติ (๒ มิ.ย.) ได้รายงานพื้นที่ประสบภัยจากน้ำ (พื้นที่มีข่าวขาดแคลนน้ำ) ๔๔ จังหวัด ได้แก่ จ.เชียงใหม่ พะเยา พิจิตร พิษณุโลก แพร่ ลำปาง ลำพูน ตาก กำแพงเพชร นครสวรรค์ ชัยนาท อุทัยธานี ลพบุรี อ่างทอง พระนครศรีอยุธยา ปทุมธานี สุพรรณบุรี นครปฐม ราชบุรีกาญจนบุรี หนองคาย หนองบัวลำภู บุรีรัมย์ ยโสธร สกลนคร สุรินทร์ กาฬสินธุ์ ขอนแก่น ชัยภูมิ นครพนม มุกดาหาร นครราชสีมา ศรีสะเกษ อุตรดิตถ์ มหาสารคาม อุบลราชธานี จันทบุรี ตรด ปราจีนบุรี สมุทรปราการ ฟังงา ประจวบคีรีขันธ์ สตูล และสงขลา กรมอุตุนิยมวิทยาได้แจ้งเตือนตามลักษณะอากาศทั่วไป (๒ มิ.ย.) ว่า บริเวณประเทศไทยมีฝนตกหนักบางพื้นที่ส่วนมากบริเวณจังหวัดเชียงใหม่ เชียงราย ลำพูน ลำปาง อุตรดิตถ์ พิษณุโลก เพชรบูรณ์ สุโขทัย กำแพงเพชร ตาก ชลบุรี ระนอง ฟังงา และภูเก็ต ขอให้ประชาชนในบริเวณดังกล่าวระวังอันตรายจากฝนตกสะสมในระยะนี้ไว้ด้วย ส่วนกรุงเทพมหานครและปริมณฑลยังคงมีฝนต่อไปได้อีก

