

**รายงานสถานการณ์น้ำ
ศูนย์ป้องกันวิกฤติน้ำ กรมทรัพยากรน้ำ
วันศุกร์ที่ ๖ เมษายน ๒๕๖๑**

สภาวะอากาศ บริเวณประเทศไทยตอนบน รวมทั้งกรุงเทพมหานครและปริมณฑล มีฝนฟ้าคะนอง และในบริเวณภาคเหนือ จะมีลมกระโชกแรงได้บางพื้นที่ ขอให้ประชาชนบริเวณดังกล่าวระมัดระวังอันตรายจากฝนฟ้าคะนองและลมกระโชกแรงไว้ด้วย อนึ่ง บริเวณความกดอากาศสูงกำลังค่อนข้างแรงจากประเทศจีนได้ยังคงปกคลุมประเทศไทยตอนกลาง คาดว่าในช่วงวันที่ ๕-๗ เมษายน ๒๕๖๑ จะแผ่ลงมาปกคลุมประเทศไทยตอนบนและทะเลจีนใต้ ทำให้บริเวณประเทศไทยตอนบนมีพายุฤดูร้อนเกิดขึ้น โดยมีลักษณะพายุฝนฟ้าคะนอง ลมกระโชกแรง กับมีลูกเห็บตก และมีฝนตกหนักบางพื้นที่ จึงขอให้ประชาชนระวังอันตรายจากพายุฝนฟ้าคะนอง ลมกระโชกแรง และฟ้าผ่า ที่จะเกิดขึ้นโดยหลีกเลี่ยงการอยู่ในที่โล่งแจ้ง ใต้ต้นไม้ใหญ่ และป้ายโฆษณาที่ไม่แข็งแรง รวมถึงระวังอันตรายจากฝนตกหนักและฝนตกสะสมที่อาจทำให้เกิดน้ำท่วมฉับ และน้ำป่าไหลหลาก สำหรับเกษตรกรควรเตรียมการป้องกันและระวังความเสียหายที่จะเกิดต่อผลผลิตทางการเกษตรไว้ด้วย



สถานการณ์น้ำ

กรมอุตุนิยมวิทยา เผยไทยตอนบน-กทม.ฝนฟ้าคะนองมีลมกระโชก ภาคใต้ฝนลด

สถานการณ์น้ำต่างประเทศ

การช่วยเหลือ

(หมายเหตุ ข้อมูลข่าวจาก เดลินิวส์ ข่าวสด)

สถานการณ์น้ำ

ระดับน้ำในแม่น้ำโขง : MRC: Mekong River Commission ณ วันที่ ๑๙ มีนาคม ๒๕๖๑

สถานี	ระดับตลิ่ง	ระดับน้ำ ๑๙ มี.ค. ๖๑	ระดับน้ำ ๑๙ มี.ค.๖๑	+สูงกว่าตลิ่ง -ต่ำกว่าตลิ่ง	แนวโน้ม
อ.เชียงแสน จ.เชียงราย	๑๒.๘๐	๒.๐๑	๒.๖๖	-๑๐.๑๔	ทรงตัว
อ.เชียงคาน จ.เลย	๑๖.๐๐	๔.๔๔	๔.๑๒	-๑๑.๘๘	เพิ่มขึ้น
อ.เมือง จ.หนองคาย	๑๒.๒๐	๑.๗๐	๑.๒๑	-๑๐.๙๙	เพิ่มขึ้น
อ.เมือง จ.นครพนม	๑๒.๐๐	๑.๗๘	๑.๓๘	-๑๐.๖๒	ลดลง
อ.เมือง จ.มุกดาหาร	๑๒.๕๐	๒.๑๑	๑.๘๘	-๑๐.๖๒	เพิ่มขึ้น
อ.โขงเจียม จ.อุบลราชธานี	๑๔.๕๐	๒.๓๙	๒.๒๕	-๑๒.๒๕	ลดลง

หมายเหตุ : ระดับ (รสม.) ข้อมูลจาก <http://www.dwr.go.th/>

ระดับน้ำ-ลุ่มน้ำเสาบสงขลา ลุ่มน้ำทะเลสาบสงขลา ปัจจุบันสถานการณ์น้ำในลำน้ำโดยทั่วไปอยู่ในภาวะปกติ (ระดับน้ำต่ำกว่าระดับตลิ่งต่ำสุด)สถานการณ์น้ำในลำน้ำส่วนใหญ่มีแนวโน้มลดลงและเพิ่มขึ้นในบางพื้นที่(ข้อมูลวันที่ ๓๐ มี.ค.๒๕๖๑ ที่กรมทรัพยากรน้ำ) สถานีคลองอู่ตะเภาตอนบน อ.สะเดา จ.สงขลา สถานีคลองอู่ตะเภาตอนล่าง อ.หาดใหญ่ จ.สงขลา สถานีคลองรัตภูมิ อ.รัตภูมิ จ.สงขลา สถานีคลองตะโหมด อ. ตะโหมด จ.พัทลุง สถานีคลองนาท่อม อ.เมือง จ.พัทลุง สถานีคลองท่าแนะ อ.ศรีบรรพต จ.พัทลุง วัดปริมาณน้ำได้ ๑๒.๗๑ ๐.๒๒ ๑๓.๐๔ ๒๑.๙๔ ๒๐.๒๒ และ ๓๓.๘๘ ลบม/วินาที

สถานีตรวจวัดระดับน้ำ (CCTV) ณ วันที่ ๕ เมษายน ๒๕๖๑ การตรวจวัดระดับน้ำจากกล้อง (CCTV) ระดับน้ำส่วนใหญ่ อยู่ในเกณฑ์ปกติ

ลำดับที่	จังหวัด	สถานที่ตั้งกล้อง	แม่น้ำ/ลำน้ำ	วิกฤติ น้ำแล้ง	วิกฤติ น้ำท่วม	ระดับน้ำ (ม.รทก.) พ.ศ.2560			สถานการณ์	หมายเหตุ
						1 เม.ย. 61	2 เม.ย. 61	5 เม.ย. 61		
1	จ.สุโขทัย	สะพานพระเมรุมาศ อ.เมือง	ยม	42.48	48.59	43.30	43.25	43.60	น้ำปกติ	↑
2	จ.พิษณุโลก	สะพานบางระกำ อ.บางระกำ	ยม	31.73	37.23	N/A	N/A	N/A	น้ำปกติ	↔
3	จ.พิจิตร	สะพานโพทะเล อ.โพทะเล	ยม	22.58	30.63	25.80	25.80	26.00	น้ำปกติ	↑
4	จ.พิษณุโลก	โนนท่าช้าง อ.เมือง	น่าน	37.33	45.04	N/A	N/A	N/A	น้ำปกติ	↔
5	จ.นครสวรรค์	วัดเกษไชโยเหนือ อ.ชุมแสง	น่าน	18.73	25.60	N/A	N/A	N/A	น้ำปกติ	↔
6	จ.นครสวรรค์	บ้านทับกฤช อ.ชุมแสง (ทับกฤชใต้)	น่าน	-	26.16	N/A	N/A	N/A	น้ำปกติ	↔
7	จ.อุตรดิตถ์	สะพานท่าเสา อ.เมือง	น่าน	49.22	56.91	55.20	54.85	54.40	น้ำปกติ	↓
8	จ.พิจิตร	สะพานเสี้ยวเหนือ อ.พิจิตร อ.บางมูลนาก	น่าน	18.19	27.23	N/A	N/A	N/A	น้ำปกติ	↔
9	จ.พิษณุโลก	สะพานสุพรรณกัลยา อ.เมือง	น่าน	33.98	44.52	N/A	N/A	N/A	น้ำปกติ	↔
10	จ.อุตรธานี	สถานีห้วยหลวง อ.เมือง	โขง	-	-	N/A	N/A	N/A	น้ำปกติ	↔
11	จ.เลย	สถานีแม่น้ำเลย อ.เมือง	โขง	-	-	230.20	230.30	230.20	น้ำปกติ	↓
12	จ.เชียงราย	สถานีห้วยฝาย อ.แม่สาย	แม่สาย/โขง	395.79	396.50	N/A	N/A	N/A	น้ำปกติ	↔
13	จ.หนองคาย	สวนส่วนอุทกหนองคาย อ.เมือง	โขง	157.85	166.70	N/A	N/A	N/A	น้ำปกติ	↔
14	จ.หนองคาย	วัดบูรพา อ.โพนทิว	ห้วยหลวง/โขงสีพัน	150.50	159.43	N/A	N/A	N/A	น้ำปกติ	↔
15	จ.นครพนม	บ้านศาลปากน้ำ อ.ท่าอุเทน	น้ำสงคราม/โขงสีพัน	133.42	141.02	N/A	N/A	N/A	น้ำปกติ	↔
16	จ.นครราชสีมา	ร.ร.เทศบาล 4 อ.เมือง	ลำตะคอง/มูล	174.60	178.00	176.50	176.50	176.20	น้ำปกติ	↓
17	จ.บุรีรัมย์	สตึก อ.สตึก	มูล	123.13	128.76	124.60	124.60	124.60	น้ำปกติ	↔
18	จ.สิงห์บุรี	เชิงสะพานสิงห์บุรี อ.เมือง	เจ้าพระยา	3.45	11.50	2.40	2.40	2.85	น้ำปกติ	↑
19	จ.อ่างทอง	บ้านยามณี อ.โพธิ์ทอง	เจ้าพระยา	-	9.11	N/A	N/A	N/A	น้ำปกติ	↔
20	จ.พระนครศรีอยุธยา	บ้านบ่อม อ.พระนครศรีอยุธยา	เจ้าพระยา	-	-	7.90	7.90	8.15	น้ำปกติ	↑
21	จ.พระนครศรีอยุธยา	อ.เสนา	น้อย/เจ้าพระยา	2.00	5.00	1.20	1.15	1.10	น้ำปกติ	↓
22	จ.อุทัยธานี	เชิงสะพานสิริภักดิ์ อ.เมือง	สะแกกรัง	15.16	19.90	5.95	5.80	6.40	น้ำปกติ	↑
23	จ.อุทัยธานี	อุทัยใหม่ อ.เมือง	สะแกกรัง	-	-	16.00	16.10	16.50	น้ำปกติ	↑
24	จ.พระนครศรีอยุธยา	สะพานสิริภักดิ์ อ.พระนครศรีอยุธยา	เจ้าพระยา	-	-	-0.10	-0.10	-0.10	น้ำปกติ	↔
25	จ.นครปฐม	สถานีสูบน้ำประจวบฯ อ.สามพราน	ท่าจีน	-5.59	-0.30	0.78	0.28	0.28	น้ำปกติ	↔
26	จ.นครปฐม	สถานีสูบน้ำท่าจีน ทางหลวง 306 อ.บางเลน	ท่าจีน	-4.57	0.21	-0.54	-0.74	-0.14	น้ำปกติ	↑
27	จ.สุพรรณบุรี	สถานีสูบน้ำท่าจีน ทางหลวง 306 อ.บางเลน	ท่าจีน	1.55	5.18	4.26	4.26	4.36	น้ำปกติ	↑
28	จ.ชัยนาท	สะพานสามกษัตริย์ อ.หันคา	ท่าจีน	10.69	12.83	12.22	12.22	12.27	น้ำปกติ	↑
29	จ.ฉะเชิงเทรา	เชิงสะพานฉะเชิงเทรา อ.เมือง	บางปะกง	-0.01	1.90	1.00	1.00	1.00	น้ำปกติ	↔
30	จ.ฉะเชิงเทรา	ตรงข้ามวัดจันทนาราม อ.เมือง	ฉะเชิงเทรา/บางปะกง	0.20	3.73	N/A	N/A	N/A	น้ำปกติ	↔
31	จ.ประจวบคีรีขันธ์	ร.ร.อบจ.บางสะพาน อ.บางสะพาน	คลองบางสะพาน/ทะเลสาบประจวบ	-	3.30	0.65	0.40	0.00	น้ำปกติ	↓
32	จ.สงขลา	สถานีสูบน้ำคลองคอกช้าง อ.หาดใหญ่	ทะเลสาบสงขลา	-	-	0.30	0.45	0.30	น้ำปกติ	↓
33	จ.พัทลุง	สถานีคลองทะเล อ.ตะโหมด	ทะเลสาบสงขลา	-	-	N/A	N/A	N/A	น้ำปกติ	↔
34	จ.พัทลุง	สถานีลำปำ อ.เมือง	ทะเลสาบสงขลา	-	-	-0.50	-0.45	-0.50	น้ำปกติ	↓
35	จ.เชียงราย	อุทกวิทยาเชียงแสน อ.เชียงแสน	-	-	-	3.80	3.80	3.80	น้ำปกติ	↔
36	จ.เลย	สถานีวัดแม่น้ำโขง (MRC) เชียงคาน อ.เชียงคาน	โขง	-	-	5.20	4.90	6.50	น้ำปกติ	↑
37	จ.อุบลราชธานี	สถานีวัดแม่น้ำโขง (MRC) เชียงคาน อ.โขงเจียม	-	-	-	N/A	N/A	N/A	น้ำปกติ	↔
38	จ.นครสวรรค์	บ้านบางแก้ว อ.บรรพตพิสัย	ปิง-วัง-สะแกกรัง-ป่าสัก	-	-	2.15	2.15	2.15	น้ำปกติ	↔
39	จ.ตาก	บ้านปากเรือห้วยฮี อ.บ้านตาก	ปิง-วัง-สะแกกรัง-ป่าสัก	-	-	3.20	3.00	3.00	น้ำปกติ	↔
40	จ.เพชรบูรณ์	บ้านจางวาง อ.หมากสัก	ปิง-วัง-สะแกกรัง-ป่าสัก	-	-	1.60	1.60	1.60	น้ำปกติ	↔
41	จ.เพชรบูรณ์	แม่น้ำป่าสักที่ อ.เมืองเพชรบูรณ์	ปิง-วัง-สะแกกรัง-ป่าสัก	-	-	3.10	3.10	3.10	น้ำปกติ	↔
42	จ.สระบุรี	แม่น้ำป่าสักที่ อ.เสาไห้	ปิง-วัง-สะแกกรัง-ป่าสัก	-	-	3.55	3.50	3.50	น้ำปกติ	↔
43	จ.สระบุรี	แม่น้ำป่าสักที่ อ.แก่งคอย	ปิง-วัง-สะแกกรัง-ป่าสัก	-	-	1.80	1.70	1.60	น้ำปกติ	↓

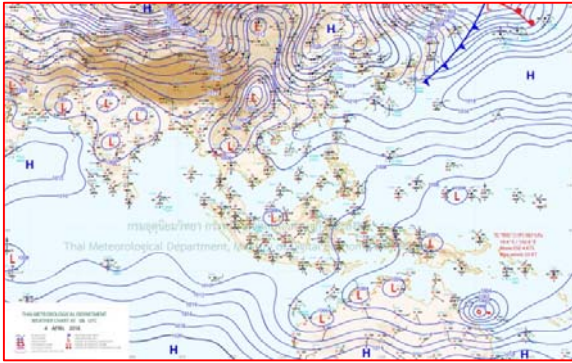


ปริมาณน้ำฝนสูงสุด (มม.)

จังหวัด	๓๐ มี.ค.๖๑	๓๑ มี.ค.๖๑	๑ เม.ย.๖๑	๒ เม.ย.๖๑	๓ เม.ย.๖๑
จ.แม่ฮ่องสอน		๖.๔	๑๑.๘	-	-
จ.เชียงราย		-	-	๙.๖	-
จ.เชียงใหม่		๓.๙	๒๐.๗	๔๗.๙	-
จ.พะเยา		๓.๑	-	๐.๔	-
จ.น่าน		๑๑.๘	๒.๕	๘.๔	-
จ.ลำพูน		๒.๘	-	๐.๖	-
จ.ลำปาง		๔๑.๐	-	๓๘.๒	-
จ.แพร่		๖๘.๐	-	๒๘.๗	-
จ.อุตรดิตถ์		๒.๐	-	๑.๒	-
จ.สุโขทัย		๓๕.๑	-	-	-
จ.ตาก		๖๓.๔	๑๔.๕	๑๕.๑	๑๐.๕
จ.พิษณุโลก		๔๐.๔	-	๓๕.๐	-
จ.เพชรบูรณ์		๕๒.๘	๔.๙	-	-
จ.กำแพงเพชร		๖.๗	-	-	-
จ.พิจิตร		-	-	-	-
จ.หนองคาย		-	-	-	-
จ.เลย		๕๐.๒	๒.๐	๒๓.๐	๓.๐
จ.อุดรธานี		-	-	-	-
จ.หนองบัวลำภู		-	-	-	-
จ.นครพนม.		-	-	-	-
จ.สกลนคร		๑.๕	-	-	-
จ.มุกดาหาร		-	-	-	-
จ.ขอนแก่น		-	-	-	-
จ.มหาสารคาม		-	-	-	-
จ.กาฬสินธุ์		-	-	-	-
จ.ร้อยเอ็ด		-	-	-	-
จ.ชัยภูมิ		๓.๓	-	-	-
จ.อุบลราชธานี		๒๑.๔	๐.๙	-	-
จ.อำนาจเจริญ		-	-	-	-
จ.ยโสธร		-	-	-	-
จ.สุรินทร์		๐.๕	-	-	-
จ.นครราชสีมา		-	-	๐.๔	๑๑.๐
จ.บุรีรัมย์		-	-	-	-
จ.ศรีสะเกษ		-	-	-	-

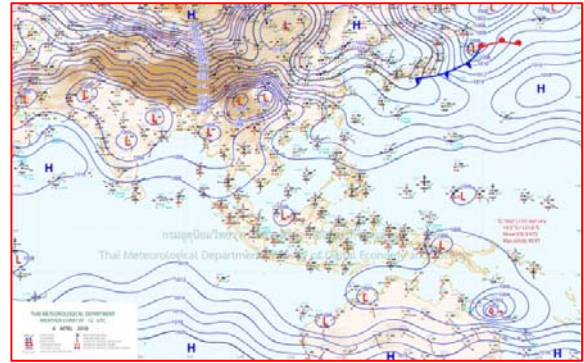


แผนที่อากาศ



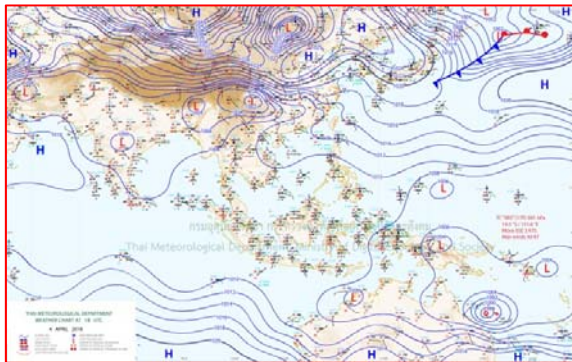
๔ เม.ย.๖๑ เวลา ๑๓:๐๐ น.

๑



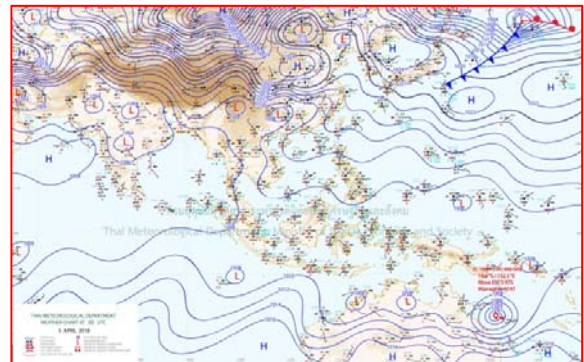
๔ เม.ย.๖๑ เวลา ๑๙:๐๐ น.

๒



๕ เม.ย.๖๑ เวลา ๑:๐๐ น.

๓




๕ เม.ย.๖๑ เวลา ๗:๐๐ น.

๔

รายงานปริมาณน้ำฝนจากกรมอุตุนิยมวิทยา

วันที่ 5 เมษายน 2561

รายงานฝน เวลา 07.00 น. ของวันที่ 4 เมษายน 2561

สถานีอุตุนิยมวิทยา					ปริมาณน้ำฝน24 ชม.(mm)	ปริมาณน้ำฝนสะสม(mm.)								
ภาคเหนือ					สูงสุด ของประเทศ	66.0	537.5	ภาคใต้ฝั่งตะวันออก						
สถานีอุตุนิยมวิทยา	ปริมาณน้ำฝน24 ชม.(mm)	ปริมาณน้ำฝนสะสม(mm.)	ปริมาณฝน เม.ม. (mm.)	สถานะฝนสะสม ปัจจุบันเทียบกับค่าเฉลี่ย 30 ปี	สูงสุด ของภาคเหนือ	66.0	173.0	สถานีอุตุนิยมวิทยา	ปริมาณน้ำฝน24 ชม.(mm)	ปริมาณน้ำฝนสะสม(mm.)	ปริมาณฝน เม.ม. (mm.)	สถานะฝนสะสม ปัจจุบันเทียบกับค่าเฉลี่ย 30 ปี		
					สูงสุด ของภาคกลาง	13.7	435.2						สูงสุด ของภาคตะวันออกเฉียงเหนือ	23.0
แม่ฮ่องสอน	ฝนเล็กน้อย	12.9	63.2	ต่ำกว่า	สูงสุด ของภาคตะวันออก	31.3	481.0	เพชรบุรี	ไม่มีฝน	100.5	36.9	สูงกว่า		
ดอยอ่างขาง	0.5	81.8	***	***	สูงสุด ของภาคใต้ฝั่งตะวันออก	0.2	492.5	หนองพลับ สกษ.	-	107.9	56.4	สูงกว่า		
เชียงใหม่	8.7	68.6	97.9	สูงกว่า	สูงสุด ของภาคใต้ฝั่งตะวันตก	21.8	537.5	หัวหิน	ไม่มีฝน	96.5	46.4	ต่ำกว่า		
เชียงใหม่ สกษ.	20.6	70.2	91.7	ต่ำกว่า	ภาคตะวันออกเฉียงเหนือ			ประจวบคีรีขันธ์	-	125.7	55.5	ต่ำกว่า		
ทุ่งช้าง	11.4	69.8	120.5	ต่ำกว่า	สถานีอุตุนิยมวิทยา	ปริมาณน้ำฝน24 ชม.(mm)	ปริมาณน้ำฝนสะสม(mm.)	ปริมาณฝน เม.ม. (mm.)	สถานะฝนสะสม ปัจจุบันเทียบกับค่าเฉลี่ย 30 ปี	ชุมพร	ไม่มีฝน	175.2	85.8	ต่ำกว่า
พะเยา	-	43.0	89.2	ต่ำกว่า						สวี สกษ.	0.2	271.8	80.0	สูงกว่า
หัววังผา	66.0	173.0	102.5	สูงกว่า	เกาะสมุย	ไม่มีฝน	341.7	83.1	สูงกว่า					
เด่น	0.3	72.2	65.9	สูงกว่า	เลย สกษ.	1.0	155.6	85.5	สูงกว่า	สุราษฎร์ธานี	ไม่มีฝน	142.0	73.4	ต่ำกว่า
แม่สะเรียง	ไม่มีฝน	12.2	44.7	ต่ำกว่า	หนองคาย	-	27.2	83.4	ต่ำกว่า	นครศรีธรรมราช	ไม่มีฝน	363.4	107.0	สูงกว่า
แม่ใจ สกษ.	-	-	55.0	ต่ำกว่า	เลย	-	90.6	102.7	สูงกว่า	นครศรีธรรมราช สกษ.	ไม่มีฝน	415.9	102.1	สูงกว่า
เชียงใหม่	0.6	12.3	57.3	ต่ำกว่า	อุดรธานี	ฝนเล็กน้อย	19.7	74.1	ต่ำกว่า	สุราษฎร์ธานี สกษ.	ไม่มีฝน	163.1	85.8	ต่ำกว่า
ลำปาง	-	38.4	65.9	ต่ำกว่า	สกลนคร สกษ.	ไม่มีฝน	63.3	101.3	ต่ำกว่า	พระแสง สอท.	ไม่มีฝน	295.6	114.7	สูงกว่า
ลำพูน	ไม่มีฝน	2.0	44.5	ต่ำกว่า	สกลนคร	ไม่มีฝน	109.0	93.3	สูงกว่า	ฉวาง	ไม่มีฝน	284.7	105.4	สูงกว่า
แพร่	-	125.8	82.1	สูงกว่า	นครพนม	ไม่มีฝน	104.9	101.1	ต่ำกว่า	พิทลุง สกษ.	ไม่มีฝน	481.0	116.3	สูงกว่า
น่าน	14.4	69.5	99.6	สูงกว่า	นครพนม สกษ.	ไม่มีฝน	117.8	116.4	สูงกว่า	สงขลา	ไม่มีฝน	295.1	75.1	สูงกว่า
น่าน สกษ.	28.9	89.3	109.4	สูงกว่า	หนองบัวลำภู	0.2	89.7	***	***	หาดใหญ่	ไม่มีฝน	151.4	118.6	ต่ำกว่า
ลำปาง สกษ.	ไม่มีฝน	33.6	64.3	สูงกว่า	ขอนแก่น	3.0	37.4	89.6	ต่ำกว่า	คอนขันธ์ สกษ.	ไม่มีฝน	276.0	96.7	สูงกว่า
อุดรดิตถ์	27.6	51.7	71.0	ต่ำกว่า	มหาสารคาม	-	9.2	89.0	ต่ำกว่า	สะเดา	ไม่มีฝน	99.6	123.4	ต่ำกว่า
สุโขทัย	ไม่มีฝน	62.3	68.3	สูงกว่า	มุกดาหาร	ไม่มีฝน	119.3	76.4	สูงกว่า	ปัตตานี	ไม่มีฝน	248.9	74.6	สูงกว่า
ศรีสะเกษ สกษ.	ไม่มีฝน	72.3	52.6	สูงกว่า	ท่าพระ สกษ.	0.1	40.9	84.5	ต่ำกว่า	ยะลา สกษ.	ไม่มีฝน	227.9	***	***
นลัมสีก	2.2	96.4	63.2	สูงกว่า	กาฬสินธุ์	ไม่มีฝน	47.1	80.3	ต่ำกว่า	นราธิวาส	-	492.5	72.8	สูงกว่า
แม่สอด	0.6	20.5	44.8	ต่ำกว่า	ชัยภูมิ	0.7	10.7	92.6	ต่ำกว่า	ภาคใต้ฝั่งตะวันตก				
ตาก	ไม่มีฝน	92.6	57.6	สูงกว่า	ร้อยเอ็ด สกษ.	ไม่มีฝน	63.6	85.6	ต่ำกว่า	สถานีอุตุนิยมวิทยา	ปริมาณน้ำฝน24 ชม.(mm)	ปริมาณน้ำฝนสะสม(mm.)	ปริมาณฝน เม.ม. (mm.)	สถานะฝนสะสม ปัจจุบันเทียบกับค่าเฉลี่ย 30 ปี
เชียงใหม่	1.4	36.8	66.2	ต่ำกว่า	ร้อยเอ็ด	ไม่มีฝน	63.9	75.9	ต่ำกว่า					
พิษณุโลก	0.1	39.8	55.7	ต่ำกว่า	อุบลราชธานี (ศูนย์)	ไม่มีฝน	140.0	86.8	สูงกว่า	ตะกั่วป่า	18.0	537.50	204.60	สูงกว่า
เพชรบูรณ์	-	143.1	76.0	สูงกว่า	อุบลราชธานี สกษ.	ไม่มีฝน	75.8	78.3	สูงกว่า	กระบี่	ไม่มีฝน	494.10	147.20	สูงกว่า
กำแพงเพชร	2.2	94.8	52.8	สูงกว่า	ศรีสะเกษ	ไม่มีฝน	76.1	67.9	สูงกว่า	ภูเก็ต	5.2	237.10	142.90	สูงกว่า
อุ้มผาง	9.6	110.7	101.3	สูงกว่า	ท่าตูม	-	1.6	86.7	ต่ำกว่า	ภูเก็ต (ศูนย์)	3.1	482.00	154.00	สูงกว่า
พิจิตร สกษ.	9.9	51.0	57.3	สูงกว่า	นครราชสีมา	-	81.1	72.2	สูงกว่า	เกาะลันตา	2.6	202.20	119.00	สูงกว่า
ดอนเมฆ สกษ.	ไม่มีฝน	42.5	38.0	สูงกว่า	สุรินทร์	ไม่มีฝน	81.8	93.3	สูงกว่า	ตรัง	ไม่มีฝน	272.40	139.70	สูงกว่า
วิเชียรบุรี	0.8	74.5	89.9	ต่ำกว่า	สุรินทร์ สกษ.	ไม่มีฝน	37.9	88.3	ต่ำกว่า	สตูล	21.8	145.30	206.00	สูงกว่า
ภาคกลาง					ไซคซัน	ฝนเล็กน้อย	45.3	81.3	ต่ำกว่า					
สถานีอุตุนิยมวิทยา	ปริมาณน้ำฝน24 ชม.(mm)	ปริมาณน้ำฝนสะสม(mm.)	ปริมาณฝน เม.ม. (mm.)	สถานะฝนสะสม ปัจจุบันเทียบกับค่าเฉลี่ย 30 ปี	ปากช่อง สกษ.	23.0	142.4	103.7	สูงกว่า	สรุปปริมาณฝนมาก	สถานีอุตุนิยมวิทยา	ปริมาณน้ำฝน24 ชม.(mm)	ปริมาณน้ำฝนสะสม(mm.)	
					นางรอง	ไม่มีฝน	80.9	81.6	ต่ำกว่า					1
นครสวรรค์	0.6	49.1	63.7	ต่ำกว่า	บุรีรัมย์	ไม่มีฝน	39.8	86.3	ต่ำกว่า	2	ระยอง	31.3	176.6	
					ภาคตะวันออก				3	น่าน สกษ.	28.9	89.3		
ตากฟ้า สกษ.	ฝนเล็กน้อย	202.3	67.3	สูงกว่า	สถานีอุตุนิยมวิทยา	ปริมาณน้ำฝน24 ชม.(mm)	ปริมาณน้ำฝนสะสม(mm.)	ปริมาณฝน เม.ม. (mm.)	สถานะฝนสะสม ปัจจุบันเทียบกับค่าเฉลี่ย 30 ปี	4	ห้วยโป่ง สกษ.	28.2	366.7	
ชัยนาท สกษ.	ไม่มีฝน	51.1	43.3	สูงกว่า						1	อุดรดิตถ์ สกษ.	27.6	51.7	
อุทัยธานี	13.7	36.4	67.9	ต่ำกว่า	นครนายก	5.5	136.0	***	***	ปริมาณฝนสูงสุด	หัววังผา	66.0	173.0	
พระนครศรีอยุธยา	2.0	82.0	***	***	ปราจีนบุรี	ไม่มีฝน	209.0	118.0	สูงกว่า	ฝนสะสมสูงสุด	ตะกั่วป่า	18.0	537.5	
บัวชุม	ฝนเล็กน้อย	136.5	81.4	สูงกว่า	กบินทร์บุรี	1.5	354.7	98.8	สูงกว่า					
ปทุมธานี สกษ.	ไม่มีฝน	220.5	93.2	สูงกว่า	สระแก้ว	ไม่มีฝน	201.1	88.7	สูงกว่า					
สมุทรปราการ สกษ.	0.1	243.4	***	***	ฉะเชิงเทรา	ไม่มีฝน	298.5	48.3	สูงกว่า					
ทองผาภูมิ	8.8	88.9	101.8	สูงกว่า	ชลบุรี	2.4	122.0	74.1	สูงกว่า					
สุพรรณบุรี	ไม่มีฝน	51.2	49.1	สูงกว่า	เกาะสีชัง	-	169.0	77.3	สูงกว่า					
ลพบุรี	ไม่มีฝน	192.5	81.5	สูงกว่า	พิทลุง	ไม่มีฝน	128.7	64.0	สูงกว่า					
สุโขทัย สกษ.	ไม่มีฝน	34.4	59.7	ต่ำกว่า	อุทัยธานี	ไม่มีฝน	205.2	85.7	สูงกว่า					
สนามบินสุวรรณภูมิ	ฝนเล็กน้อย	120.4	62.7	สูงกว่า	ฉะเชิงเทรา	ไม่มีฝน	37.7	61.5	ต่ำกว่า					
สมุทรสงคราม	ไม่มีฝน	16.5	***	***	ลพบุรี	ไม่มีฝน	151.7	78.9	สูงกว่า					
กาญจนบุรี	ไม่มีฝน	48.7	78.5	ต่ำกว่า	ระยอง	31.3	176.6	81.6	สูงกว่า					
นครปฐม	ไม่มีฝน	75.0	55.3	สูงกว่า	ห้วยโป่ง สกษ.	28.2	366.7	78.2	สูงกว่า					
กรุงเทพฯ บางนา สกษ.	ฝนเล็กน้อย	435.2	68.4	สูงกว่า	จันทบุรี	ไม่มีฝน	310.4	125.2	สูงกว่า					
กรุงเทพฯ ท่าเรือคลองเตย	0.9	432.7	104.8	สูงกว่า	พัลวัน สกษ.	-	77.1	164.5	ต่ำกว่า					
กรุงเทพฯ หนองจอก	-	178.1	91.4	สูงกว่า	ตราด	9.6	481.0	185.4	สูงกว่า					
สนามบินดอนเมือง	ไม่มีฝน	276.3	88.5	สูงกว่า										
ปาร์ก	ไม่มีฝน	143.7	44.9	สูงกว่า										
ราชบุรี	ไม่มีฝน	75.8	48.3	ต่ำกว่า										

สัญลักษณ์ ***ไม่มีข้อมูล - ยังไม่ได้รับรายงาน/ไม่มีข้อมูล/ไม่มีฝน

หมายเหตุ ได้รับรายงานเพิ่มเติมโดยการบันทึกของเจ้าหน้าที่เป็นรายวัน ณ เวลา 07:00 น.

ปริมาณฝนสูงสุดเท่ากับ 77.2 มม. ที่ อ.บัว จ.น่าน

ปริมาณน้ำรวมทั่วประเทศ 70,921 ล้าน ลบ.ม. (100%)



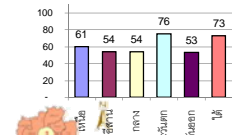
รายงานสรุปสภาพน้ำในอ่างเก็บน้ำขนาดใหญ่และขนาดกลาง

รายงานสถานการณ์ ณ วันที่ 5 เมษายน 2561

ปริมาณน้ำในอ่างที่ใช้การได้ในสัปดาห์นี้ + มากกว่า / - น้อยกว่า สัปดาห์ก่อน **645.68** ล้าน ลบ.ม.

สรุปสถานการณ์ปริมาณน้ำในอ่างเก็บน้ำที่ใช้ในทุกกิจกรรมทั่วประเทศ มากกว่าปริมาณน้ำที่ในอ่างข้าง เป็นเทียบกับสัปดาห์ก่อนมา ควรใช้กันอย่างระมัดระวัง

% ปริมาณน้ำรวมและภาคต่างๆปัจจุบัน



สรุปสถานการณ์ปริมาณน้ำในอ่าง

คงที่	2	อ่าง
ลดลง	31	อ่าง
เพิ่มขึ้น	5	อ่าง

ปริมาณเขื่อนปริมาณรวมทั่วประเทศ ปัจจุบัน **ปี 61 และ ปี 60**

วันที่ 5 เมษายน 2561 เขื่อน **47,293** ล้าน ลบ.ม. หรือ เท่ากับ **67%**

วันที่ 5 เมษายน 2560 เขื่อน **41,009** ล้าน ลบ.ม. หรือ เท่ากับ **58%**

ภาค	สถานการณ์ปริมาณน้ำในอ่าง				ปริมาณน้ำเปลี่ยนแปลง (ล้าน ม.³)	สถานะ
	ลดลง (แห่ง)	คงที่ (แห่ง)	เพิ่มขึ้น (แห่ง)	รวม (แห่ง)		
ภาคเหนือ	7	-	-	7	-248.00	ปริมาณน้ำในอ่างเก็บน้ำลดลง
ภาคตะวันออกเฉียงเหนือ	10	1	1	12	-151.00	ปริมาณน้ำในอ่างเก็บน้ำลดลง
ภาคกลาง	2	1	-	3	-29.00	ปริมาณน้ำในอ่างเก็บน้ำลดลง
ภาคตะวันออก	2	-	-	2	-177.00	ปริมาณน้ำในอ่างเก็บน้ำลดลง
ภาคตะวันออก	6	-	4	10	-14.68	ปริมาณน้ำในอ่างเก็บน้ำลดลง
ภาคใต้	4	-	-	4	-26.00	ปริมาณน้ำในอ่างเก็บน้ำลดลง
รวมทั้งประเทศ	31	2	5	38	-645.68	ปริมาณน้ำในอ่างเก็บน้ำลดลง

ภาค	อ่างเก็บน้ำ	ความจุที่ (ล้าน ม.³)	ปริมาณน้ำที่ใช้งานได้จริง (ล้าน ม.³)	ปริมาณน้ำรวม วันที่ 5 เมษายน 2560 (ล้าน ม.³)	%	ปัจจุบัน วันที่ 5 เมษายน 2561				สัปดาห์ก่อน วันที่ 30 มีนาคม 2561				ปริมาณน้ำ + เพิ่มขึ้น - ลดลง (ล้าน ม.³)	สถานการณ์ ในอ่าง			
						ปริมาณน้ำรวม		ปริมาณน้ำใช้การได้จริง		ปริมาณน้ำรวม		ปริมาณน้ำใช้การได้จริง						
						ปริมาณน้ำ (ล้าน ม.³)	%	ปริมาณน้ำ (ล้าน ม.³)	%	ปริมาณน้ำ (ล้าน ม.³)	%	ปริมาณน้ำ (ล้าน ม.³)	%					
ภาคเหนือ (8)																		
1	ภูมิพล (2)	คาบ	13,462	3,800	9,662	5,998	45%	8,234	61%	4,434	33%	8,345	62%	4,545	34%	-111.00	ลดลง	
2	สิริกิติ์ (2)	อุดรศักดิ์	9,510	2,850	6,660	5,227	55%	5,880	62%	3,030	32%	5,990	63%	3,140	33%	-110.00	ลดลง	
3	แม่จืด	เชียงใหม่	265	12	253	119	45%	191	72%	179	68%	200	75%	188	71%	-9.00	ลดลง	
4	แม่กวง	เชียงใหม่	263	14	249	52	20%	81	31%	67	25%	86	33%	72	27%	-5.00	ลดลง	
5	กัวลม	ลำปาง	106	3	103	65	61%	80	75%	77	73%	83	78%	80	75%	-3.00	ลดลง	
6	อุบลรัตน์	ลำปาง	170	6	164	118	69%	103	61%	97	57%	106	62%	100	59%	-3.00	ลดลง	
7	แควน้อย	พิษณุโลก	939	43	896	386	41%	432	46%	389	41%	462	49%	419	45%	-30.00	ลดลง	
8	แม่เมาะ	ลำปาง	110	16	94	33	30%	39	35%	23	21%	40	36%	24	22%	-1.00	ลดลง	
รวมภาคเหนือ			34.85%	24,825	6,744	18,081	11,998	48%	15,040	61%	8,296	33%	15,312	62%	8,544	34%	-248.00	ลดลง
ภาคตะวันออกเฉียงเหนือ (12)																		
9	ห้วยหลวง	อุดรธานี	136	7	129	66	49%	64	47%	57	42%	66	49%	59	43%	-2.00	ลดลง	
10	น้ำอูน	สกลนคร	520	45	475	191	37%	293	56%	248	48%	297	57%	252	48%	-4.00	ลดลง	
11	น้ำพุง (2)	สกลนคร	165	8	157	56	34%	85	52%	77	47%	89	54%	81	49%	-4.00	ลดลง	
12	จุฬารัตน์ (2)	ชัยภูมิ	164	37	127	80	49%	112	68%	75	46%	114	70%	77	47%	-2.00	ลดลง	
13	อุบลรัตน์ (2)	ขอนแก่น	2,431	581	1,850	1,270	52%	1,203	49%	622	26%	1,254	52%	673	28%	-51.00	ลดลง	
14	ลำปาว	กาฬสินธุ์	1,980	100	1,880	620	31%	1,059	53%	959	48%	1,106	56%	1,006	51%	-47.00	ลดลง	
15	ลำตะคอง	นครราชสีมา	314	22	292	85	27%	165	53%	143	46%	164	52%	142	45%	1.00	เพิ่มขึ้น	
16	ลำพระเพลิง	นครราชสีมา	155	1	154	71	46%	108	70%	107	69%	109	70%	108	70%	-1.00	ลดลง	
17	มูลขม	นครราชสีมา	141	7	134	59	42%	82	58%	75	53%	85	60%	78	55%	-3.00	ลดลง	
18	ลำตะของ	นครราชสีมา	275	7	268	90	33%	133	48%	126	46%	137	50%	130	47%	-4.00	ลดลง	
19	ลำนางรอง	บุรีรัมย์	121	3	118	56	46%	66	55%	63	52%	66	55%	63	52%	-	คงที่	
20	สิรินธร (2)	อุบลราชธานี	1,966	831	1,135	1,192	61%	1,160	59%	329	17%	1,194	61%	363	18%	-34.00	ลดลง	
รวมภาคตะวันออกเฉียงเหนือ			11.80%	8,369	1,649	6,720	3,836	46%	4,530	54%	2,881	34%	4,682	56%	3,032	36%	-151.00	ลดลง
ภาคกลาง (3)																		
21	ป่าสักชลสิทธิ์	ลพบุรี	960	3	957	359	37%	410	43%	407	42%	437	46%	434	45%	-27.00	ลดลง	
22	ทับเสลา	อุทัยธานี	160	17	143	85	53%	89	56%	72	45%	89	56%	72	45%	-	คงที่	
23	กระเสียว	สุพรรณบุรี	240	40	200	169	70%	236	98%	196	82%	238	99%	198	83%	-2.00	ลดลง	
รวมภาคกลาง			1.92%	1,360	60	1,300	613	45%	735	54%	675	50%	764	56%	704	52%	-29.00	ลดลง
ภาคตะวันตก (2)																		
24	ศรีนครินทร์ (2)	กาญจนบุรี	17,745	10,265	7,480	12,957	73%	14,663	83%	4,398	25%	14,734	83%	4,469	25%	-71.00	ลดลง	
25	วชิราลงกรณ (2)	กาญจนบุรี	8,860	3,012	5,848	4,633	52%	5,427	61%	2,415	27%	5,533	62%	2,521	28%	-106.00	ลดลง	
รวมภาคตะวันตก			37.51%	26,605	13,277	13,328	17,590	66%	20,090	76%	6,813	26%	20,267	76%	6,990	26%	-177.00	ลดลง
ภาคตะวันออก (6+4)																		
26	บางตาพัน	นครนายก	224	5.00	219	93	42%	101	45%	96	43%	108	48%	103	46%	-7.00	ลดลง	
27	คลองสียัด	ฉะเชิงเทรา	420	30.00	390	108	26%	168	40%	138	33%	175	42%	145	35%	-7.00	ลดลง	
28	บางพระ (3)	ชลบุรี	117	12.00	105	74	63%	74	63%	62	53%	76	65%	64	55%	-2.00	ลดลง	
29	หนองปลาไหล (3)	ระยอง	164	13.75	150	96	59%	132	81%	118	72%	128	78%	114	70%	4.00	เพิ่มขึ้น	
30	ประแสร์ (3)	ระยอง	295	20.00	275	121	41%	201	68%	181	61%	204	69%	184	62%	-3.00	ลดลง	
31	มาบประชัน (3)	ระยอง	17	0.72	16	8	46%	10	60%	9	56%	10	60%	9.30	56%	-0.02	ลดลง	
32	หนองค้อ (3)	ระยอง	21	1.00	20	12	54%	10	46%	9	41%	10	45%	8.53	40%	0.23	เพิ่มขึ้น	
33	คลองทราย (3)	ระยอง	79	3.00	76	54	68%	51	64%	48	60%	51	64%	47.58	60%	0.09	เพิ่มขึ้น	
34	คลองใหญ่ (3)	ระยอง	45	3.00	42	23	51%	32	70%	29	63%	30	65%	26.73	59%	2.02	เพิ่มขึ้น	
35	หนองหินประจันตา	ปราจีนบุรี	295	19.00	276	148	50%	114	39%	95	32%	116	39%	97.00	33%	-2.00	ลดลง	
รวมภาคตะวันออก			2.37%	1,678	107	1,570	737	44%	892	53%	785	47%	907	54%	799	48%	-14.68	ลดลง
ภาคใต้ (4)																		
36	แก่งกระจาน	เพชรบุรี	710	65	645	319	45%	323	45%	258	36%	330	46%	265	37%	-7.00	ลดลง	
37	ปราณบุรี	ประจวบคีรีขันธ์	391	18	373	186	48%	249	64%	231	59%	250	64%	232	59%	-1.00	ลดลง	
38	รัชชประภา (2)	สุราษฎร์ธานี	5,639	1,352	4,287	4,661	83%	4,097	73%	2,745	49%	4,114	73%	2,762	49%	-17.00	ลดลง	
39	บางลาง (2)	ยะลา	1,454	276	1,178	1,069	74%	1,338	92%	1,062	73%	1,339	92%	1,063	73%	-1.00	ลดลง	
รวมภาคใต้			11.55%	8,194	1,711	6,483	6,235	76%	6,007	73%	4,296	52%	6,033	74%	4,322	53%	-26.00	ลดลง
รวมทั้งประเทศ			100% (38)	71,031	23,548	47,482	41,009	58%	47,293	67%	23,746	33%	47,964	68%	24,391	34%	-645.68	ลดลง

หมายเหตุ :

- อ่างเก็บน้ำขนาดใหญ่ หมายถึง อ่างเก็บน้ำที่มีความจุตั้งแต่ 100 ล้าน ลบ.ม. ขึ้นไป
 - เป็นอ่างเก็บน้ำอยู่ในความรับผิดชอบของการไฟฟ้าฝ่ายผลิตแห่งประเทศไทย(10) นอกนั้นอยู่ในความรับผิดชอบของกรมชลประทาน (28)
 - เป็นอ่างเก็บน้ำขนาดกลางที่มีความสำคัญต่อการอุตสาหกรรมและการประมง ของลุ่มน้ำชายฝั่งทะเลตะวันออก
 - ที่มา : กรมชลประทาน และการไฟฟ้าฝ่ายผลิตแห่งประเทศไทย
 - จังหวัดที่มีอ่างเก็บน้ำขนาดใหญ่มีจำนวน 26 จังหวัด ไม่มี 50 จังหวัด
- รทท. หมายถึง ระดับเก็บกักของอ่าง

ที่มาข้อมูล : ตารางสรุปสภาพน้ำในอ่างเก็บน้ำขนาดใหญ่ทั่วประเทศ และตารางสรุปสภาพน้ำในอ่างเก็บน้ำภาคตะวันออก กรมชลประทาน



- ลำดับของเขื่อนตามความจุ**
- ศรีนครินทร์ 2.ภูมิพล 3.สิริกิติ์ 4.วชิราลงกรณ 5.รัชชประภา 6.อุบลรัตน์ 7.สิรินธร 8.บางลาง 9.ลำปาว 10.ป่าสัก
- ลำดับของเขื่อนตามปริมาณน้ำใช้การได้**
- ภูมิพล 2.ศรีนครินทร์ 3.สิริกิติ์ 4.วชิราลงกรณ 5.รัชชประภา 6.ลำปาว 7.อุบลรัตน์ 8.บางลาง 9.สิรินธร 10.ป่าสัก

ไทยตอนบน-กทม.ฝนฟ้าคะนองมีลมกระโชก ได้ฝนลด

กรมอุตุนิยมวิทยา พยากรณ์อากาศ ๒๔ ชั่วโมงข้างหน้า บริเวณประเทศไทยตอนบน รวมทั้งกรุงเทพมหานครและปริมณฑล มีฝนฟ้าคะนอง และมีลมกระโชกแรงในบริเวณภาคเหนือ ขอให้ประชาชนบริเวณดังกล่าวระมัดระวังอันตรายจากฝนฟ้าคะนอง และลมกระโชกแรงไว้ด้วย ส่วนภาคใต้มีฝนฟ้าคะนองลดลง อนึ่ง บริเวณความกดอากาศสูงกำลังค่อนข้างแรงจากประเทศจีน ได้แผ่ปกคลุมประเทศจีนตอนกลางแล้ว คาดว่าในช่วงวันที่ ๕-๗ เมษายน ๒๕๖๑ จะแผ่ลงมาปกคลุมประเทศไทยตอนบน และทะเลจีนใต้ ทำให้บริเวณประเทศไทยตอนบนมีพายุฤดูร้อนเกิดขึ้นโดยมีลักษณะพายุฝนฟ้าคะนองลมกระโชกแรงกับมีลูกเห็บตก และมีฝนตกหนักบางพื้นที่ จึงขอให้ประชาชนระวังอันตรายจากพายุฝนฟ้าคะนอง ลมกระโชกแรง และฟ้าผ่า ที่จะเกิดขึ้น โดยหลีกเลี่ยงการอยู่ในที่โล่งแจ้ง ใต้ต้นไม้ใหญ่ และป้ายโฆษณาที่ไม่แข็งแรง รวมถึงระวังอันตรายจากฝนตกหนักและฝนตกสะสม ที่อาจทำให้เกิดน้ำท่วมฉับ และน้ำป่าไหลหลาก สำหรับเกษตรกรควรเตรียมการป้องกันและระวังความเสียหายที่จะเกิด ต่อผลผลิตทางการเกษตรไว้ด้วย

พยากรณ์อากาศสำหรับประเทศไทยตั้งแต่เวลา ๐๖:๐๐ วันนี้ ถึง ๐๖:๐๐ วันพรุ่งนี้.

ภาคเหนือ มีเมฆเป็นส่วนมาก กับมีฝนฟ้าคะนอง ร้อยละ ๖๐ ของพื้นที่ และมีลมกระโชกแรงบางแห่ง ส่วนมาก บริเวณจังหวัดเชียงราย ลำปาง พะเยา แพร่ น่าน อุตรดิตถ์ เพชรบูรณ์ พิษณุโลก สุโขทัย พิจิตร กำแพงเพชร และตาก อุณหภูมิต่ำสุด ๒๐-๒๖ องศาเซลเซียส อุณหภูมิสูงสุด ๓๑-๓๗ องศาเซลเซียส ลมตะวันตก ความเร็ว ๑๕-๓๐ กม./ชม.

ภาคตะวันออกเฉียงเหนือ มีเมฆเป็นส่วนมาก กับมีฝนฟ้าคะนอง ร้อยละ ๒๐ ของพื้นที่ ส่วนมากบริเวณจังหวัด เลย หนองบัวลำภู อุดรธานี ขอนแก่น ชัยภูมิ และนครราชสีมา อุณหภูมิต่ำสุด ๒๒-๒๕ องศาเซลเซียส อุณหภูมิสูงสุด ๓๕-๓๗ องศาเซลเซียส ลมตะวันออกเฉียงใต้ ความเร็ว ๑๐-๓๐ กม./ชม.

ภาคกลาง มีเมฆเป็นส่วนมาก กับมีฝนฟ้าคะนอง ร้อยละ ๓๐ ของพื้นที่ ส่วนมากบริเวณจังหวัดราชบุรี กาญจนบุรี อุทัยธานี นครสวรรค์ ลพบุรี และสระบุรี อุณหภูมิต่ำสุด ๒๔-๒๗ องศาเซลเซียส อุณหภูมิสูงสุด ๓๕-๓๗ องศาเซลเซียส ลมตะวันออกเฉียงใต้ ความเร็ว ๑๐-๓๐ กม./ชม.

ภาคตะวันออก มีเมฆเป็นส่วนมาก กับมีฝนฟ้าคะนอง ร้อยละ ๓๐ ของพื้นที่ ส่วนมากบริเวณจังหวัดนครนายก ปราจีนบุรี สระแก้ว จันทบุรี และตราด อุณหภูมิต่ำสุด ๒๕-๒๘ องศาเซลเซียส อุณหภูมิสูงสุด ๓๒-๓๖ องศาเซลเซียส ลมตะวันออกเฉียงใต้ ความเร็ว ๑๕-๓๐ กม./ชม. ทะเลมีคลื่นสูงประมาณ ๑ เมตร

ภาคใต้ (ฝั่งตะวันออก) มีเมฆเป็นส่วนมาก กับมีฝนฟ้าคะนอง ร้อยละ ๒๐ ของพื้นที่ ส่วนมากบริเวณจังหวัดเพชรบุรี ประจวบคีรีขันธ์ ชุมพร และสุราษฎร์ธานี อุณหภูมิต่ำสุด ๒๒-๒๗ องศาเซลเซียส อุณหภูมิสูงสุด ๓๒-๓๖ องศาเซลเซียส ลมตะวันออกเฉียงใต้ ความเร็ว ๑๕-๓๐ กม./ชม. ทะเลมีคลื่นสูงประมาณ ๑ เมตร

ภาคใต้ (ฝั่งตะวันตก) มีเมฆเป็นส่วนมาก กับมีฝนฟ้าคะนอง ร้อยละ ๒๐ ของพื้นที่ ส่วนมากบริเวณจังหวัดระนอง พังงา ภูเก็ต กระบี่ ตรัง และสตูล อุณหภูมิต่ำสุด ๒๑-๒๕ องศาเซลเซียส อุณหภูมิสูงสุด ๓๓-๓๖ องศาเซลเซียส ลมตะวันออกเฉียงใต้ ความเร็ว ๑๕-๓๐ กม./ชม. ทะเลมีคลื่นสูงประมาณ ๑ เมตร

กรุงเทพมหานครและปริมณฑล มีเมฆเป็นส่วนมาก กับมีฝนฟ้าคะนอง ร้อยละ ๔๐ ของพื้นที่ อุณหภูมิต่ำสุด ๒๖-๒๗ องศาเซลเซียส อุณหภูมิสูงสุด ๓๔-๓๕ องศาเซลเซียส ลมตะวันออกเฉียงใต้ ความเร็ว ๑๕-๓๐ กม./ชม.

