



รายงานการเฝ้าระวังติดตามสถานการณ์น้ำ ๒๔ ชั่วโมง

ศูนย์ป้องกันวิกฤติน้ำ กรมทรัพยากรน้ำ กระทรวงทรัพยากรธรรมชาติและสิ่งแวดล้อม
โทรศัพท์ ๐ ๒๒๙๘ ๖๖๓๑ โทรสาร ๐ ๒๒๙๘ ๖๖๒๙ <http://www.dwr.go.th>

รายงานฉบับที่ ๑๙๔/๒๕๖๑ เวลา ๑๕.๐๐น. วันที่ ๗ เมษายน ๒๕๖๑

เรื่อง รายงานการเฝ้าระวังติดตามสถานการณ์น้ำ ๒๔ ชั่วโมง

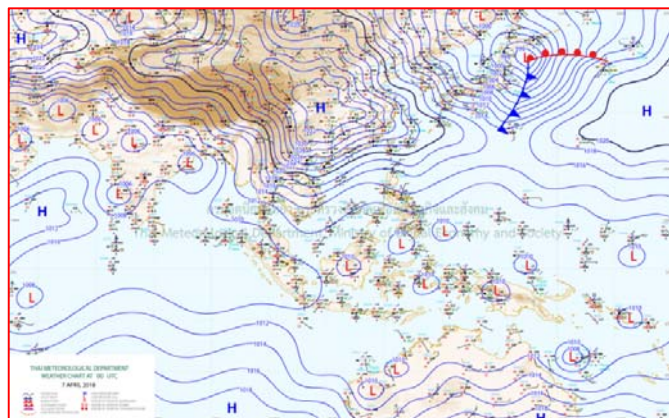
เรียน รมว.ทส. เลขาธิการ รมว.ทส. ปกท.ทส. รอง ปกท.ทส. อทน. รอง อทน. และหน่วยงานที่เกี่ยวข้อง

กรมทรัพยากรน้ำขอรายงานการเฝ้าระวังและติดตามสถานการณ์น้ำ ประจำวันที่ ๗ เมษายน ๒๕๖๑ ดังนี้

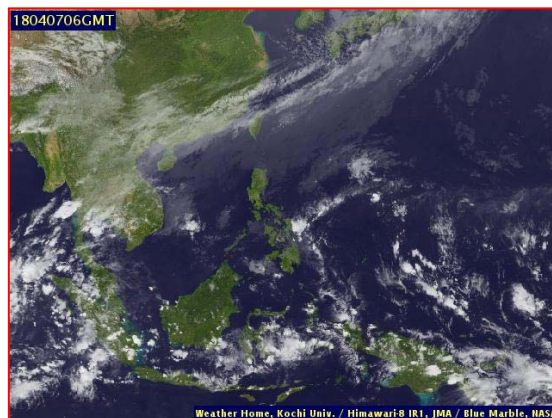
๑. สภาวะอากาศ เวลา ๑๒.๐๐ น. (ที่มา: กรมอุตุนิยมวิทยา)

พยากรณ์อากาศ ๒๔ ชั่วโมงข้างหน้า ภาคเหนือ ภาคตะวันออกเฉียงเหนือตอนล่าง ภาคกลาง ภาคตะวันออก รวมทั้งกรุงเทพมหานครและปริมณฑลจะมีพายุฤดูร้อนเกิดขึ้น โดยมีลักษณะของพายุฝนฟ้าคะนอง ลมกระโชกแรง ฟ้าผ่า กับมีลูกเห็บตก และมีฝนตกหนักบางพื้นที่ จึงขอให้ประชาชนระวังอันตรายจากพายุฝนฟ้าคะนอง ลมกระโชกแรง ฟ้าผ่า และหลีกเลี่ยงการอยู่ในที่โล่งแจ้ง ใต้ต้นไม้ใหญ่ ป้ายโฆษณาที่ไม่แข็งแรง รวมถึงระวังอันตรายจากฝนตกหนักที่อาจทำให้เกิดน้ำท่วมฉับ และน้ำป่าไหลหลาก สำหรับเกษตรกรควรเตรียมการป้องกันและระวังความเสียหายที่จะเกิดต่อผลผลิตทางการเกษตรไว้ด้วย

สำหรับภาคใต้มีฝนเพิ่มขึ้นและมีฝนตกหนักบางพื้นที่ ส่วนคลื่นลมบริเวณอ่าวไทยและทะเลอันดามันมีกำลังแรง โดยมีคลื่นสูง ๒-๓ เมตร ขอให้ชาวเรือบริเวณดังกล่าวเดินเรือด้วยความระมัดระวัง และเรือเล็กบริเวณอ่าวไทยควรงดออกจากฝั่งในช่วงวันที่ ๗-๙ เมษายน ๒๕๖๑ นี้ ไว้ด้วย

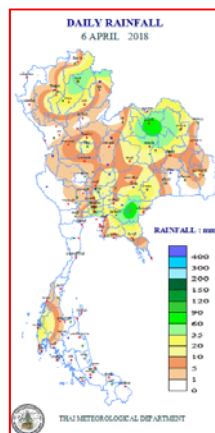


แผนที่อากาศ วันที่ ๗ เม.ย. ๒๕๖๑ เวลา ๐๗.๐๐ น.



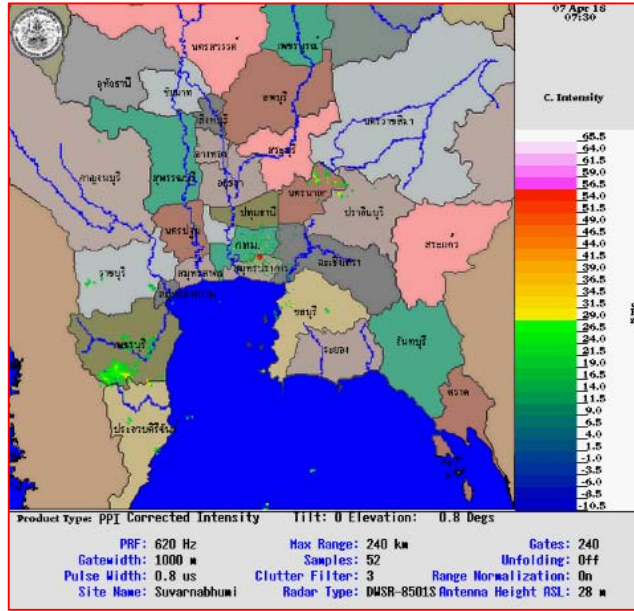
ภาพถ่ายจากดาวเทียม วันที่ ๗ เม.ย. ๒๕๖๑ เวลา ๑๓.๐๐ น.

๒. ปริมาณฝนสะสม ณ เวลา ๐๗.๐๐น. (เมื่อวาน) - ๐๗.๐๐ น.(วันนี้) (ที่มา: กรมอุตุนิยมวิทยา)

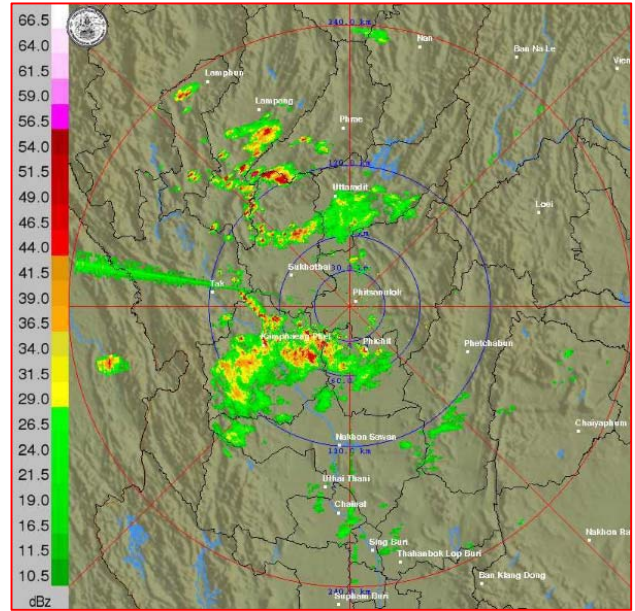


จุดตรวจวัด	ปริมาณฝน (มม.)
จ.สระแก้ว	๑๑๙.๙
จ.อุดรธานี	๘๖.๖
จ.หนองบัวลำภู	๘๔.๓
จ.พะเยา	๖๔.๙
กรุงเทพฯ (บางนา สกษ.)	๖๒.๒
จ.สมุทรปราการ (สกษ.)	๕๗.๔
จ.น่าน (ทุ่งช้าง)	๕๗.๒

๓.เรดาร์ตรวจอากาศ ณ วันที่ ๗ เมษายน ๒๕๖๑ (ที่มา: กรมอุตุนิยมวิทยา)



สถานีสุวรรณภูมิ เวลา ๑๔.๓๐ น.



สถานีพิษณุโลก เวลา ๑๔.๓๐ น.

จากเรดาร์ตรวจอากาศจะพบว่ามียุ่กลุ่มเมฆฝนกระจายบริเวณพื้นที่ภาคเหนือ ภาคกลาง ภาคตะวันตก ภาคตะวันออก ภาคตะวันออกเฉียงเหนือ และภาคใต้ของประเทศไทย

๔.สถานการณ์น้ำในอ่างเก็บน้ำขนาดใหญ่ ณ วันที่ ๗ เมษายน ๒๕๖๑ (ที่มา: กรมชลประทาน)

สภาพน้ำในอ่างเก็บน้ำขนาดใหญ่ปริมาณน้ำในอ่างฯ ๔๖,๙๘๘ ล้านลบ.ม.คิดเป็นร้อยละ ๖๖ (ปริมาณน้ำใช้การได้ ๒๓,๔๕๔ ล้านลบ.ม. คิดเป็นร้อยละ ๕๐) ปริมาณน้ำในอ่างฯ เทียบกับปี ๒๕๖๐ (๔๐,๗๕๒ ล้านลบ.ม. คิดเป็นร้อยละ ๕๘) มากกว่าปี ๒๕๖๐ จำนวน ๖,๒๔๕ ล้านลบ.ม. ปริมาณน้ำไหลลงอ่างฯ จำนวน ๓๐.๖๘ ล้านลบ.ม. ปริมาณน้ำระบายจำนวน ๑๒๓.๖๘ ล้านลบ.ม. สามารถรับน้ำได้อีก ๒๓,๘๐๐ ล้านลบ.ม.

อ่างเก็บน้ำ	ปริมาณน้ำในอ่าง		ปริมาณน้ำใช้การได้		ปริมาณน้ำไหลลงอ่าง		ปริมาณน้ำระบาย		ปริมาณน้ำรับได้อีก (ล้าน ม. ^๓) (ความจุที่ รนส.- ปริมาณน้ำ ปัจจุบัน)
	ปริมาณ (ล้าน ม. ^๓)	% น้ำเก็บกัก	ปริมาณ (ล้าน ม. ^๓)	% น้ำใช้การ	วันนี้ (ล้าน ม. ^๓)	เมื่อวาน (ล้าน ม. ^๓)	วันนี้ (ล้าน ม. ^๓)	เมื่อวาน (ล้าน ม. ^๓)	
๑.ภูมิพล	๘,๒๐๗	๖๑	๔,๔๐๗	๔๖	๐.๘๖	๕.๕๒	๑๕.๐๐	๑๕.๐๐	๕,๒๕๕
๒.สิริกิติ์	๕,๘๕๖	๖๒	๓,๐๐๖	๔๕	๔.๗๒	๘.๙๕	๑๗.๙๔	๑๘.๐๗	๔,๖๕๒
๓.จุฬารัตน์	๑๐๘	๖๖	๗๑	๕๖	๐.๐๐	๐.๐๐	๑.๗๔	๑.๗๕	๗๓
๔.อุบลรัตน์	๑,๑๘๘	๔๙	๖๐๗	๓๓	๔.๔๘	๐.๐๐	๘.๐๑	๘.๐๓	๓,๔๕๒
๕.ลำปาว	๑,๐๔๗	๕๓	๙๔๗	๕๐	๒.๖๒	๐.๐๐	๖.๘๒	๖.๙๗	๑,๔๐๓
๖.สิรินธร	๑,๑๕๐	๕๘	๓๑๘	๒๘	๐.๐๐	๑.๐๑	๓.๐๔	๓.๓๙	๘๑๖
๗.ป่าสักชลสิทธิ์	๔๐๕	๔๒	๔๐๒	๔๒	๒.๒๕	๑.๑๕	๓.๙๒	๓.๙๓	๕๕๕
๘.ศรีนครินทร์	๑๔,๖๔๘	๘๓	๔,๓๘๓	๕๙	๒.๐๕	๙.๐๘	๑๓.๐๓	๑๓.๐๑	๔,๑๒๒
๙.วีราลงกรณ์	๕,๓๙๒	๖๑	๒,๓๘๐	๔๑	๐.๘๗	๐.๘๒	๑๗.๐๕	๑๗.๐๔	๕,๖๐๘
๑๐.ขุนด่านปราการชล	๙๙	๔๔	๙๕	๔๓	๐.๐๓	๐.๐๐	๑.๓๕	๐.๒๑	๑๒๖
๑๑.รัชชประภา	๔,๐๘๘	๗๓	๒,๗๓๗	๖๔	๒.๘๗	๓.๖๐	๘.๒๓	๕.๙๙	๒,๐๕๖
๑๒.บางบาล	๑,๓๓๓	๙๒	๑,๐๕๗	๙๐	๒.๕๗	๑.๖๑	๔.๔๔	๔.๕๒	๒๕๗

๕. สถานการณ์น้ำในประเทศ ณ วันที่ ๔ - ๗ เมษายน ๒๕๖๑ (ที่มา: กรมชลประทาน)

สถานี	แม่น้ำ	อำเภอ	จังหวัด	ระดับ ตลิ่ง (ม.รทก.)	ระดับน้ำ (ม.รทก.)				แนวโน้ม	เปรียบ เทียบ ระดับ ตลิ่ง
					พุธ	พฤหัสบดี	ศุกร์	เสาร์		
					๔ เม.ย.	๕ เม.ย.	๖ เม.ย.	๗ เม.ย.		
P.๑	ปิง	เมือง	เชียงใหม่	๓.๗๐	๑.๖๑	๑.๒๕	๑.๔๓	๑.๒๓	ลดลง	-๒.๔๗
W.๑C	วัง	เมือง	ลำปาง	๕.๒๐	๐.๔๙	๐.๓๐	๐.๒๑	๐.๕๕	เพิ่มขึ้น	-๔.๖๕
Y.๑๖	ยม	บางระกำ	พิษณุโลก	๗.๒๘	๐.๙๗	๐.๙๕	๐.๙๕	๐.๙๖	เพิ่มขึ้น	-๖.๓๒
N.๗A	น่าน	เมือง	พิจิตร	๑๑.๑๘	๓.๓๑	๓.๔๔	๓.๓๖	๓.๒๘	ลดลง	-๗.๙๐
C.๑๓	เจ้าพระยา	สรรพยา	ชัยนาท	๑๖.๓๔	๖.๐๐	๖.๕๓	๖.๕๕	๖.๕๗	เพิ่มขึ้น	-๙.๗๗
M.๖A	มูล	สตึก	บุรีรัมย์	๖.๐๐	๐.๒๖	๐.๒๖	๐.๒๕	๐.๒๕	ทรงตัว	-๕.๗๕
M.๗	มูล	เมือง	อุบลราชธานี	๗.๐๐	๑.๙๐	๑.๙๒	๑.๙๘	๑.๙๘	ทรงตัว	-๕.๐๒
M.๑๙๑	ลำตะคอง	เมือง	นครราชสีมา	๓.๐๐	๑.๑๘	๐.๖๙	๐.๔๖	๐.๔๕	ลดลง	-๒.๕๕
M.๒๖A	ลำชี	กระสัง	บุรีรัมย์	๙.๐๐	๑.๑๘	๑.๑๘	๑.๑๘	๑.๑๘	ทรงตัว	-๗.๘๒
M.๖๙	ลำเซบก	ตระการพืชผล	อุบลราชธานี	๗.๓๐	๕.๐๘	๕.๐๗	๕.๐๗	๕.๐๖	ลดลง	-๒.๒๔
X.๖๔	คลองท่าแซะ	ท่าแซะ	ชุมพร	๑๗.๑๓	๗.๗๕	๗.๗๕	๗.๗๕	๗.๖๗	เพิ่มขึ้น	-๙.๔๖
X.๑๔๙	คลองกลาย	นบพิตำ	นครศรีธรรมราช	๓๓.๙๖	๒๙.๑๓	๒๙.๐๘	๒๙.๐๖	๒๙.๐๔	ลดลง	-๔.๙๒
X.๒๗๔	แม่น้ำโก-ลก	แว้ง	นราธิวาส	๒๔.๑๘	๑๘.๕๐	๑๘.๕๐	๑๘.๕๐	๑๘.๕๐	ทรงตัว	-๕.๖๘
X.๓๗A	แม่น้ำตาปี	พระแสง	สุราษฎร์ธานี	๑๐.๗๖	๖.๑๕	๕.๘๙	๕.๘๙	๕.๘๙	ทรงตัว	-๔.๘๗

*** ยังไม่ได้รับรายงาน

๖. สถานการณ์น้ำในพื้นที่ลุ่มน้ำโขง ณ วันที่ ๒ เมษายน ๒๕๖๑ (ที่มา: Mekong River Commission (MRC))

สถานี	ปริมาณฝน ๒๔ ชม. (มม)	ระดับอ้างอิง (ม.รทก.)	ระดับตลิ่ง (ม.)	ระดับน้ำ (ม.) ๒ เม.ย.	เปรียบเทียบ ระดับตลิ่ง	ระดับน้ำคาดการณ์ (ม.)			แนว โน้ม
						๓ เม.ย.	๔ เม.ย.	๕ เม.ย.	
อ.เชียงแสน จ.เชียงราย	๐.๐	๓๕๗.๑๑๐	๑๒.๘๐	๓.๘๒	-๘.๙๘	๓.๘๐	๓.๘๕	๓.๘๗	เพิ่มขึ้น
อ.เชียงคาน จ.เลย	๐.๐	๑๙๔.๑๑๘	๑๖.๐๐	๔.๘๖	-๑๑.๑๔	๔.๙๒	๔.๙๕	๔.๙๘	เพิ่มขึ้น
อ.เมือง จ.หนองคาย	๐.๐	๑๕๓.๖๔๘	๑๒.๒๐	๒.๑๒	-๑๐.๐๘	๒.๑๙	๒.๑๕	๒.๑๓	เพิ่มขึ้น
อ.เมือง จ.นครพนม	๐.๐	๑๓๐.๙๖๑	๑๒.๐๐	๑.๙๓	-๑๐.๐๗	๑.๙๐	๑.๘๘	๑.๘๕	ลดลง
อ.เมือง จ.มุกดาหาร	๐.๐	๑๒๔.๒๑๙	๑๒.๕๐	๒.๓๐	-๑๐.๒๐	๒.๒๘	๒.๒๕	๒.๒๐	ลดลง
อ.โขงเจียม จ.อุบลราชธานี	๐.๐	๘๙.๐๓๐	๑๔.๕๐	๒.๔๘	-๑๒.๐๒	๒.๔๐	๒.๓๐	๒.๒๐	ลดลง

๖. สถานการณ์เตือนภัย Early Warning ณ วันที่ ๗ เมษายน ๒๕๖๑ (ที่มา: สำนักวิจัย พัฒนาและอุทกวิทยา กรมทรัพยากรน้ำ)

[เวลา ๐๘.๐๐ น. - ๑๕.๐๐ น.(วันนี้)]

การแจ้งเตือน	สถานี	การแจ้งเตือน
เตือนสีแดง (อพยพ)	-	-
เตือนสีเหลือง (เตือนภัย)	-	-
เตือนสีเขียว (เฝ้าระวัง)	-	-

๗. สถานการณ์ธรณีพิบัติภัย ณ วันที่ ๕ เมษายน ๒๕๖๑ (ที่มา : กรมทรัพยากรธรณี)

ไม่มีสถานการณ์ธรณีพิบัติภัย

๘. เหตุการณ์วิกฤตน้ำปัจจุบัน ณ วันที่ ๗ เมษายน ๒๕๖๑ [เวลา ๐๘.๐๐ น. - ๑๕.๐๐ น. (วันนี้)]

ไม่มีเหตุการณ์วิกฤตน้ำ

๙.สถานการณ์อุทกภัย ณ วันที่ ๗ เมษายน ๒๕๖๑ (ที่มา :กรมป้องกันและบรรเทาสาธารณภัย)

ไม่มีสถานการณ์

๑๐. การคาดหมายลักษณะอากาศ ๗ วันข้างหน้า (ระหว่างวันที่ ๗ – ๑๓ เมษายน ๒๕๖๑)

ในช่วงวันที่ ๘ – ๙ เม.ย. บริเวณประเทศไทยตอนบนมีฝนลดลง ส่วนภาคใต้ตอนล่างจะมีฝนเพิ่มขึ้น สำหรับคลื่นลมบริเวณอ่าวไทยและทะเลอันดามันจะมีกำลังแรงขึ้น โดยบริเวณอ่าวไทยมีคลื่นสูง ๒-๓ เมตร ส่วนในช่วงวันที่ ๑๐-๑๓ เม.ย. บริเวณประเทศไทยตอนบนจะมีอากาศร้อน ส่วนภาคใต้จะมีฝนลดลง สำหรับคลื่นลมบริเวณอ่าวไทยและทะเลอันดามันจะมีกำลังอ่อนลง

๑๑.การช่วยเหลือเพื่อบรรเทาสถานการณ์อุทกภัย (กรมทรัพยากรน้ำ)

สรุปการสูบน้ำ และบริการน้ำดื่ม เพื่อช่วยเหลือสถานการณ์ภัยแล้งและอุทกภัยตั้งแต่ ๓ มกราคม- ๔ เมษายน พ.ศ. ๒๕๖๑

หน่วยงาน	จังหวัด	ปริมาณสูบน้ำ (ลบ.ม.)	ปริมาณ แจกจ่ายน้ำ (ลิตร)	ประโยชน์ที่ได้รับ		
				อุปโภค-บริโภค		
				ครัวเรือน	ประชากร	พื้นที่
ภาค ๒	นครสวรรค์	๒,๐๘๔,๙๔๐	-	๑,๑๔๖	๓,๘๙๖	๓,๐๐๐
ภาค ๓	อุดรธานี	๑๗๙,๑๐๐	-	๕๕๐	๑,๕๐๐	๓๕๐
	สกลนคร	๕๓๐,๓๕๐	-	๑,๑๕๒	๔,๐๙๗	๑,๓๕๐
	นครพนม	๑๙๙,๗๐๐	-	๕๙๘	๓,๙๐๐	๒๕๙
ภาค ๔	มหาสารคาม	๔๔๕,๑๔๐	-	๑๓๕	๕๔๖	-
	ขอนแก่น	๑,๙๗๙,๗๐๐	-	๑,๔๕๖	๗,๑๗๖	-
	ชัยภูมิ	๑๔๔,๐๐๐	-	๙๐	๔๕๐	-
ภาค ๕	นครราชสีมา	๕๘๕,๔๐๐	-	๑,๙๒๗	๗,๘๕๐	-
ภาค ๖	ปราจีนบุรี	๑,๐๖๗,๒๐๐	-	๒,๒๕๑	๖,๘๒๐	๑,๖๕๐
ภาค ๘	นครศรีธรรมราช	๘๔,๒๔๐	-	๖๙๕	๒,๐๘๕	๖,๔๐๐
ภาค ๙	แพร่	๓๑,๖๐๐	-	-	-	๗๐๐
		๗,๓๓๑,๓๗๐	-	๑๐,๐๐๐	๓๘,๓๒๐	๑๓,๗๐๙

จึงเรียนมาเพื่อโปรดทราบ

นายวรศาสน์ อภัยพงษ์
อธิบดีกรมทรัพยากรน้ำ