



# รายงานการเฝ้าระวังติดตามสถานการณ์น้ำ ๒๔ ชั่วโมง

ศูนย์ป้องกันวิกฤติน้ำ กรมทรัพยากรน้ำ กระทรวงทรัพยากรธรรมชาติและสิ่งแวดล้อม  
โทรศัพท์ ๐ ๒๒๔๘ ๖๖๓๑ โทรสาร ๐ ๒๒๔๘ ๖๖๒๙ <http://www.dwr.go.th>

รายงานฉบับที่ ๑๙๙/๒๕๖๑

เวลา ๐๘.๐๐น.

วันที่ ๑๐ เมษายน ๒๕๖๑

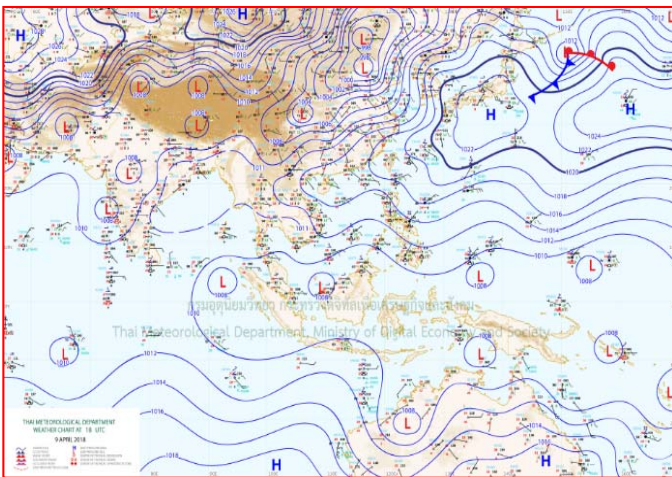
เรื่อง รายงานการเฝ้าระวังติดตามสถานการณ์น้ำ ๒๔ ชั่วโมง

เรียน รมว.ทส. เลขานุการ รมว.ทส. ปกท.ทส. รอง ปกท.ทส. อทน. รอง อทน. และหน่วยงานที่เกี่ยวข้อง

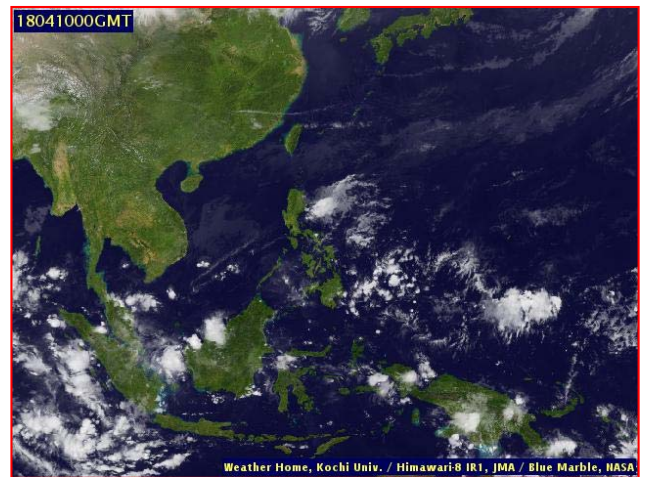
กรมทรัพยากรน้ำขอรายงานการเฝ้าระวังและติดตามสถานการณ์น้ำ ประจำวันที่ ๑๐ เมษายน ๒๕๖๑ ดังนี้

## ๑. สภาวะอากาศ เวลา ๐๖.๐๐ น. (ที่มา: กรมอุตุนิยมวิทยา)

พยากรณ์อากาศ ๒๔ ชั่วโมงข้างหน้า บริเวณประเทศไทยตอนบนจะมีอุณหภูมิสูงขึ้นทำให้มีอากาศร้อน สำหรับภาคใต้มีฝนฟ้าคะนองบางพื้นที่ ส่วนคลื่นลมบริเวณอ่าวไทยและทะเลอันดามันมีกำลังอ่อนลง โดยบริเวณอ่าวไทยตอนล่างมีคลื่นสูงประมาณ ๒ เมตร ขอให้ชาวเรือบริเวณดังกล่าวเดินเรือด้วยความระมัดระวัง

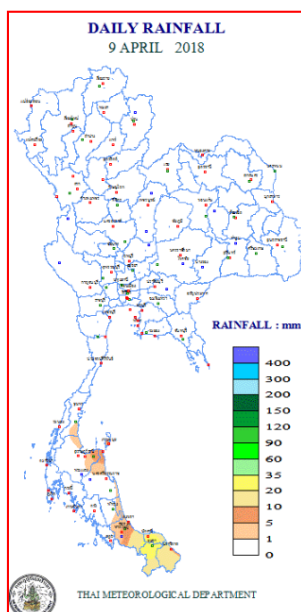


แผนที่อากาศ วันที่ ๑๐ เม.ย. ๒๕๖๑ เวลา ๐๑.๐๐ น.



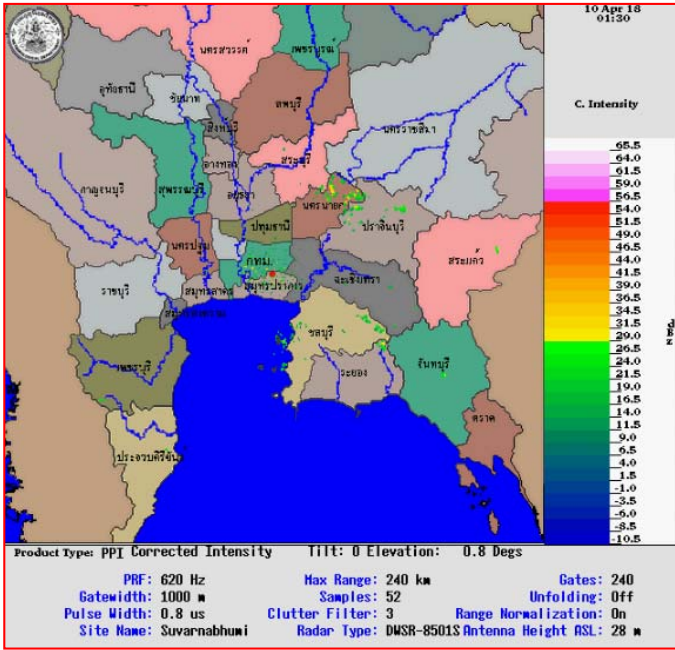
ภาพถ่ายจากดาวเทียม วันที่ ๑๐ เม.ย. ๒๕๖๑ เวลา ๐๗.๐๐ น.

## ๒. ปริมาณฝนสะสม ณ เวลา ๐๗.๐๐ น. (เมื่อวาน) - ๐๗.๐๐ น. (วันนี้) (ที่มา: กรมอุตุนิยมวิทยา)

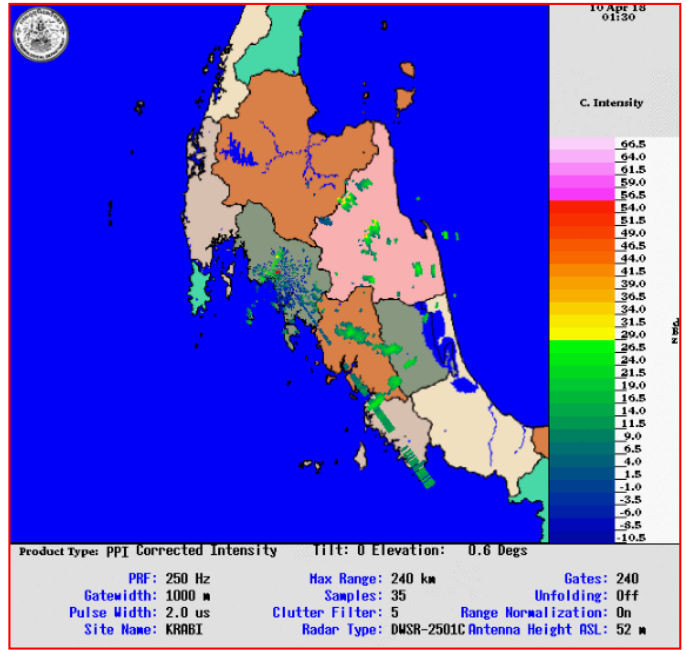


จุดตรวจวัด	ปริมาณฝน (มม.)
จ.ยะลา (สภช.)	๒๘.๘
จ.ปัตตานี	๒๐.๓
จ.สุราษฎร์ธานี (เกาะสมุย)	๘.๗
จ.สงขลา (หาดใหญ่)	๗.๒
จ.ตรัง	๐.๙
จ.ระนอง	๐.๘
จ.พัทลุง (สภช.)	๐.๖

๓.เรดาร์ตรวจอากาศ ณ วันที่ ๑๐ เมษายน ๒๕๖๑ (ที่มา: กรมอุตุนิยมวิทยา)



สถานีสุวรรณภูมิ เวลา ๐๘.๓๐ น.



สถานีกระบี่ เวลา ๐๘.๓๐ น.

จากเรดาร์ตรวจอากาศจะพบว่ามียุ่กลุ่มเมฆฝนกระจายบริเวณพื้นที่ภาคกลาง ภาคตะวันออก และภาคใต้ของประเทศไทย

๔.สถานการณ์น้ำในอ่างเก็บน้ำขนาดใหญ่ ณ วันที่ ๙ เมษายน ๒๕๖๑ (ที่มา: กรมชลประทาน)

สภาพน้ำในอ่างเก็บน้ำขนาดใหญ่ปริมาตรน้ำในอ่างฯ ๔๖,๗๔๙ ล้านลบ.ม.คิดเป็นร้อยละ ๖๖ (ปริมาตรน้ำใช้การได้ ๒๓,๒๐๕ ล้านลบ.ม. คิดเป็นร้อยละ ๔๙) ปริมาตรน้ำในอ่างฯ เทียบกับปี ๒๕๖๐ (๔๐,๖๐๔ ล้านลบ.ม. คิดเป็นร้อยละ ๕๗) มากกว่าปี ๒๕๖๐ จำนวน ๖,๑๔๕ ล้านลบ.ม. ปริมาณน้ำไหลลงอ่างฯ จำนวน ๒๐.๗๗ ล้านลบ.ม. ปริมาณน้ำระบายจำนวน ๑๑๙.๔๒ ล้านลบ.ม. สามารถรับน้ำได้อีก ๒๔,๐๔๘ ล้านลบ.ม.

อ่างเก็บน้ำ	ปริมาตรน้ำในอ่าง		ปริมาตรน้ำใช้การได้		ปริมาตรน้ำไหลลงอ่าง		ปริมาตรน้ำระบาย		ปริมาตรน้ำรับได้อีก (ล้าน ม. <sup>๓</sup> ) (ความจุที่ รนส- ปริมาตรน้ำ ปัจจุบัน)
	ปริมาตร (ล้าน ม. <sup>๓</sup> )	% น้ำเก็บกัก	ปริมาตร (ล้าน ม. <sup>๓</sup> )	% น้ำใช้การ	วันนี้ (ล้าน ม. <sup>๓</sup> )	เมื่อวาน (ล้าน ม. <sup>๓</sup> )	วันนี้ (ล้าน ม. <sup>๓</sup> )	เมื่อวาน (ล้าน ม. <sup>๓</sup> )	
๑.ภูมิพล	๘,๑๗๑	๖๑	๔,๓๗๑	๔๕	๐.๐๐	๐.๐๐	๑๕.๐๐	๑๕.๐๐	๕,๒๙๑
๒.สิริกิติ์	๕,๘๑๙	๖๑	๒,๙๖๙	๔๕	๐.๗๗	๐.๗๑	๑๘.๐๔	๑๘.๐๑	๔,๖๘๙
๓.จุฬารัตน์	๑๐๔	๖๔	๖๗	๕๓	๐.๐๐	๐.๐๐	๑.๘๙	๑.๗๔	๗๗
๔.อุบลรัตน์	๑,๑๗๑	๔๘	๕๙๐	๓๒	๒.๐๓	๐.๐๐	๘.๐๐	๗.๙๙	๓,๔๖๙
๕.ลำปาง	๑,๐๓๒	๕๒	๙๓๒	๕๐	๐.๐๐	๐.๘๒	๗.๑๒	๗.๑๒	๑,๔๑๘
๖.สิรินธร	๑,๑๓๕	๕๘	๓๐๔	๒๗	๐.๐๐	๐.๐๐	๓.๑๕	๓.๐๑	๘๓๑
๗.ป่าสักชลสิทธิ์	๓๙๖	๔๑	๓๙๓	๔๑	๐.๐๐	๑.๑๓	๓.๙๐	๓.๙๒	๕๖๔
๘.ศรีนครินทร์	๑๔,๖๑๙	๘๒	๔,๓๕๔	๕๘	๒.๕๕	๒.๔๖	๑๒.๙๘	๑๓.๐๑	๔,๑๕๑
๙.วชิราลงกรณ์	๕,๓๔๙	๖๐	๒,๓๓๗	๔๐	๓.๘๖	๐.๐๐	๑๗.๐๗	๑๖.๙๘	๕,๖๕๑
๑๐.ขุนด่านปราการชล	๙๗	๔๓	๙๒	๔๒	๐.๐๐	๐.๐๐	๑.๓๕	๑.๓๕	๑๒๘
๑๑.รัชชประภา	๔,๐๗๘	๗๒	๒,๗๒๖	๖๔	๒.๓๘	๐.๓๓	๖.๒๔	๕.๖๙	๒,๐๖๖
๑๒.บางลำภู	๑,๓๒๗	๙๑	๑,๐๕๑	๘๙	๑.๖๖	๒.๐๗	๔.๕๖	๔.๔๕	๒๖๓

**๕. สถานการณ์น้ำในประเทศ ณ วันที่ ๗ - ๑๐ เมษายน ๒๕๖๑ (ที่มา: กรมชลประทาน)**

สถานี	แม่น้ำ	อำเภอ	จังหวัด	ระดับตลิ่ง (ม.รทก.)	ระดับน้ำ (ม.รทก.)				แนวโน้ม	เปรียบเทียบระดับตลิ่ง
					เสาร์	อาทิตย์	จันทร์	อังคาร		
					๗ เม.ย.	๘ เม.ย.	๙ เม.ย.	๑๐ เม.ย.		
P.๑	ปิง	เมือง	เชียงใหม่	๓.๗๐	๑.๒๓	๑.๒๘	๑.๒๖	๑.๓๑	เพิ่มขึ้น	-๒.๓๙
W.๑C	วัง	เมือง	ลำปาง	๕.๒๐	๐.๕๕	๐.๓๙	๐.๑๔	๐.๐๗	ลดลง	-๕.๑๓
Y.๑๖	ยม	บางระกำ	พิษณุโลก	๗.๒๘	๐.๙๖	๐.๙๕	๐.๙๕	๑.๑๒	เพิ่มขึ้น	-๖.๑๖
N.๗A	น่าน	เมือง	พิจิตร	๑๑.๑๘	๓.๒๘	๓.๒๒	๓.๑๖	๓.๒๘	เพิ่มขึ้น	-๗.๙
C.๑๓	เจ้าพระยา	สรรพยา	ชัยนาท	๑๖.๓๔	๖.๕๗	๖.๗๕	๖.๖๑	๖.๖๐	ลดลง	-๙.๗๔
M.๖A	มูล	สตึก	บุรีรัมย์	๖.๐๐	๐.๒๕	๐.๒๕	๐.๒๕	๐.๒๔	ลดลง	-๕.๗๖
M.๗	มูล	เมือง	อุบลราชธานี	๗.๐๐	๑.๙๘	๒.๐๘	๒.๐๗	๒.๐๔	ลดลง	-๔.๙๖
M.๑๙๑	ลำตะคอง	เมือง	นครราชสีมา	๓.๐๐	๐.๔๕	๐.๕๗	๐.๕๗	๑.๐๕	เพิ่มขึ้น	-๑.๙๕
M.๒๖A	ลำชี	กระสัง	บุรีรัมย์	๙.๐๐	๑.๑๘	๑.๑๘	๑.๑๘	๑.๑๘	ทรงตัว	-๗.๘๒
M.๖๙	ลำเซบก	ตระการพืชผล	อุบลราชธานี	๗.๓๐	๕.๐๖	๕.๐๙	๕.๐๕	๕.๐๕	ทรงตัว	-๒.๒๕
X.๖๔	คลองท่าชะ	ท่าชะ	ชุมพร	๑๗.๑๓	๗.๖๗	๙.๐๙	๙.๓๔	***	***	***
X.๑๔๙	คลองกลาย	นบพิตำ	นครศรีธรรมราช	๓๓.๙๖	๒๙.๐๔	๒๙.๐๔	๒๙.๖๖	***	***	***
X.๒๗๔	แม่น้ำโก-ลก	แว้ง	นราธิวาส	๒๔.๑๘	๑๘.๕๐	๑๘.๕๐	๑๘.๕๐	***	***	***
X.๓๗A	แม่น้ำตาปี	พระแสง	สุราษฎร์ธานี	๑๐.๗๖	๕.๘๙	๕.๘๙	๕.๘๙	***	***	***

\*\*\* ยังไม่ได้รับรายงาน

**๖. สถานการณ์น้ำในพื้นที่ลุ่มน้ำโขง ณ วันที่ ๙ เมษายน ๒๕๖๑ (ที่มา: Mekong River Commission (MRC))**

สถานี	ปริมาณฝน ๒๔ ชม. (มม)	ระดับอ้างอิง (ม.รทก.)	ระดับตลิ่ง (ม.)	ระดับน้ำ (ม.) ๙ เม.ย.	เปรียบเทียบระดับตลิ่ง	ระดับน้ำคาดการณ์ (ม.)			แนวโน้ม
						๑๐ เม.ย.	๑๑ เม.ย.	๑๒ เม.ย.	
อ.เชียงแสน จ.เชียงราย	๐.๐	๓๕๗.๑๑๐	๑๒.๘๐	๓.๖๘	-๙.๑๒	๓.๕๒	๓.๖๗	๓.๘๓	เพิ่มขึ้น
อ.เชียงคาน จ.เลย	๐.๐	๑๙๔.๑๑๘	๑๖.๐๐	๖.๘๓	-๙.๑๗	๖.๘๕	๖.๙๐	๖.๕๖	ลดลง
อ.เมือง จ.หนองคาย	๐.๐	๑๕๓.๖๔๘	๑๒.๒๐	๓.๕๕	-๘.๖๕	๓.๖๑	๓.๖๕	๓.๖๕	ทรงตัว
อ.เมือง จ.นครพนม	๐.๐	๑๓๐.๙๖๑	๑๒.๐๐	๒.๒๗	-๙.๗๓	๒.๓๑	๒.๑๙	๑.๙๔	ลดลง
อ.เมือง จ.มุกดาหาร	๐.๐	๑๒๔.๒๑๙	๑๒.๕๐	๒.๔๒	-๑๐.๐๘	๒.๕๒	๒.๓๖	๒.๐๘	ลดลง
อ.โขงเจียม จ.อุบลราชธานี	๐.๐	๘๙.๐๓๐	๑๔.๕๐	๒.๕๐	-๑๒.๐๐	๒.๕๖	๒.๕๔	๒.๓๗	ลดลง

**๖. สถานการณ์เตือนภัย Early Warning ณ วันที่ ๑๐ เมษายน ๒๕๖๑ (ที่มา: สำนักวิจัย พัฒนาและอุทกวิทยา กรมทรัพยากรน้ำ)**

[เวลา ๑๕.๐๐ น.(เมื่อวาน) - ๐๘.๐๐ น.(วันนี้)]

การแจ้งเตือน	สถานี	การแจ้งเตือน
เตือนสีแดง (อพยพ)	-	-
เตือนสีเหลือง (เตือนภัย)	-	-
เตือนสีเขียว (เฝ้าระวัง)	-	-

**๗. สถานการณ์ธรณีพิบัติภัย ณ วันที่ ๙ เมษายน ๒๕๖๑ (ที่มา : กรมทรัพยากรธรณี)**

ไม่มีสถานการณ์ธรณีพิบัติภัย

**๘. เหตุการณ์วิกฤตน้ำปัจจุบัน ณ วันที่ ๑๐ เมษายน ๒๕๖๑ [เวลา ๑๕.๐๐ น.(เมื่อวาน) - ๐๘.๐๐ น. (วันนี้)]**

ไม่มีเหตุการณ์วิกฤตน้ำ

### ๙.สถานการณ์อุทกภัย ณ วันที่ ๑๐ เมษายน ๒๕๖๑ (ที่มา :กรมป้องกันและบรรเทาสาธารณภัย)

ไม่มีสถานการณ์

### ๑๐. การคาดหมายลักษณะอากาศ ๗ วันข้างหน้า (ระหว่างวันที่ ๙ - ๑๕ เมษายน ๒๕๖๑)

ในช่วงวันที่ ๑๐-๑๓ เม.ย. บริเวณประเทศไทยตอนบนจะมีอากาศร้อน โดยมีฝนฟ้าคะนองบางแห่ง ส่วนภาคใต้จะมีฝนลดลง สำหรับคลื่นลมบริเวณอ่าวไทยและทะเลอันดามันจะมีกำลังอ่อนลง ส่วนในช่วงวันที่ ๑๔-๑๕ เม.ย. ประเทศไทยตอนบนมีอากาศร้อน กับมีพายุฤดูร้อนขึ้น โดยมีพายุฝนฟ้าคะนอง ลมกระโชกแรง และลูกเห็บตกบางพื้นที่

### ๑๑.การช่วยเหลือเพื่อบรรเทาสถานการณ์อุทกภัย (กรมทรัพยากรน้ำ)

สรุปการสูบน้ำ และบริการน้ำดื่ม เพื่อช่วยเหลือสถานการณ์ภัยแล้งและอุทกภัยตั้งแต่ ๓ มกราคม- ๔ เมษายน พ.ศ. ๒๕๖๑

หน่วย งาน	จังหวัด	ปริมาณสูบน้ำ (ลบ.ม.)	ปริมาณ แจกจ่ายน้ำ (ลิตร)	ประโยชน์ที่ได้รับ		
				อุปโภค-บริโภค		
				ครัวเรือน	ประชากร	พื้นที่
ภาค ๒	นครสวรรค์	๒,๐๘๔,๙๔๐	-	๑,๑๔๖	๓,๘๙๖	๓,๐๐๐
ภาค ๓	อุดรธานี	๑๗๙,๑๐๐	-	๕๕๐	๑,๕๐๐	๓๕๐
	สกลนคร	๕๓๐,๓๕๐	-	๑,๑๕๒	๔,๐๙๗	๑,๓๕๐
	นครพนม	๑๙๙,๗๐๐	-	๕๙๘	๓,๙๐๐	๒๕๙
ภาค ๔	มหาสารคาม	๔๔๕,๑๔๐	-	๑๓๕	๕๕๖	-
	ขอนแก่น	๑,๙๗๙,๗๐๐	-	๑,๔๕๖	๗,๑๗๖	-
	ชัยภูมิ	๑๔๔,๐๐๐	-	๙๐	๔๕๐	-
ภาค ๕	นครราชสีมา	๕๘๕,๔๐๐	-	๑,๙๒๗	๗,๘๕๐	-
ภาค ๖	ปราจีนบุรี	๑,๐๖๗,๒๐๐	-	๒,๒๕๑	๖,๘๒๐	๑,๖๕๐
ภาค ๘	นครศรีธรรมราช	๘๔,๒๔๐	-	๖๙๕	๒,๐๘๕	๖,๔๐๐
ภาค ๙	แพร่	๓๑,๖๐๐	-	-	-	๗๐๐
		๗,๓๓๑,๓๗๐	-	๑๐,๐๐๐	๓๘,๓๒๐	๑๓,๗๐๙

จึงเรียนมาเพื่อโปรดทราบ

นายวรศาสตร์ อภัยพงษ์  
อธิบดีกรมทรัพยากรน้ำ