



รายงานการเฝ้าระวังติดตามสถานการณ์น้ำ ๒๔ ชั่วโมง

ศูนย์ป้องกันวิกฤติน้ำ กรมทรัพยากรน้ำ กระทรวงทรัพยากรธรรมชาติและสิ่งแวดล้อม
โทรศัพท์ ๐ ๒๒๙๘ ๖๖๓๑ โทรสาร ๐ ๒๒๙๘ ๖๖๒๙ <http://www.dwr.go.th>

รายงานฉบับที่ ๒๐๒/๒๕๖๑ เวลา ๑๕.๐๐น. วันที่ ๑๑ เมษายน ๒๕๖๑

เรื่อง รายงานการเฝ้าระวังติดตามสถานการณ์น้ำ ๒๔ ชั่วโมง

เรียน รมว.ทส. เลขาธิการ รมว.ทส. ปกท.ทส. รอง ปกท.ทส. อทน. รอง อทน. และหน่วยงานที่เกี่ยวข้อง

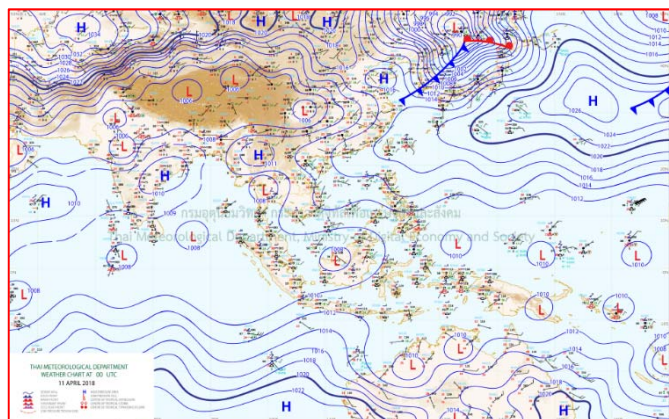
กรมทรัพยากรน้ำขอรายงานการเฝ้าระวังและติดตามสถานการณ์น้ำ ประจำวันที่ ๑๑ เมษายน ๒๕๖๑ ดังนี้

๑. สภาวะอากาศ เวลา ๑๒.๐๐ น. (ที่มา: กรมอุตุนิยมวิทยา)

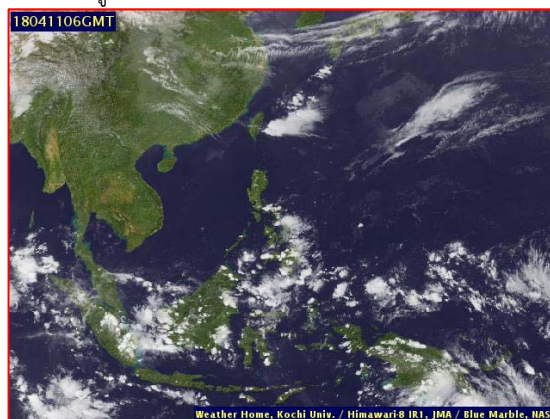
พยากรณ์อากาศ ๒๔ ชั่วโมงข้างหน้า ประเทศไทยตอนบนมีอุณหภูมิสูงขึ้น และมีอากาศร้อนโดยทั่วไป โดยมีฝนฟ้าคะนองบางพื้นที่บริเวณภาคกลาง และภาคตะวันออก สำหรับภาคใต้มีฝนลดลง ส่วนคลื่นลมบริเวณอ่าวไทยและทะเลอันดามันมีกำลังอ่อนลง

อนึ่ง ในช่วงวันที่ ๑๕-๑๘ เมษายน ๒๕๖๑ ประเทศไทยตอนบนจะมีพายุฤดูร้อนเกิดขึ้น โดยมีลักษณะของพายุฝนฟ้าคะนอง ลมกระโชกแรง กับมีฟ้าผ่าและลูกเห็บตกบางพื้นที่ โดยจะเริ่มมีผลกระทบบริเวณภาคตะวันออกเฉียงเหนือ และภาคตะวันออกในวันที่ ๑๕ เมษายน ๒๕๖๑ ส่วนภาคเหนือ ภาคกลาง รวมทั้งกรุงเทพมหานครและปริมณฑล จะได้รับผลกระทบในวันถัดไป (วันที่ ๑๖ เมษายน ๒๕๖๑) สำหรับเกษตรกรควรเตรียมการป้องกันและระวังความเสียหายที่จะเกิดต่อผลผลิตทางการเกษตรไว้ด้วย

ทั้งนี้เนื่องจากบริเวณความกดอากาศสูงจากประเทศจีนจะแผ่ลงมาปกคลุมประเทศไทยตอนบนและทะเลจีนใต้ ในขณะที่ประเทศไทยมีอากาศร้อน ทำให้บริเวณดังกล่าวจะมีพายุฤดูร้อนเกิดขึ้น ส่วนลมตะวันออกที่พัดปกคลุมภาคใต้และอ่าวไทยจะมีกำลังแรงขึ้น ทำให้ภาคใต้มีฝนเพิ่มขึ้น คลื่นลมบริเวณอ่าวไทยและทะเลอันดามันจะมีกำลังปานกลาง โดยอ่าวไทยมีคลื่นสูงประมาณ ๒ เมตร

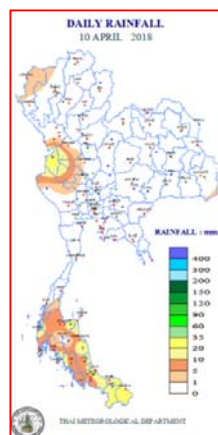


แผนที่อากาศ วันที่ ๑๑ เม.ย. ๒๕๖๑ เวลา ๐๑.๐๐ น.



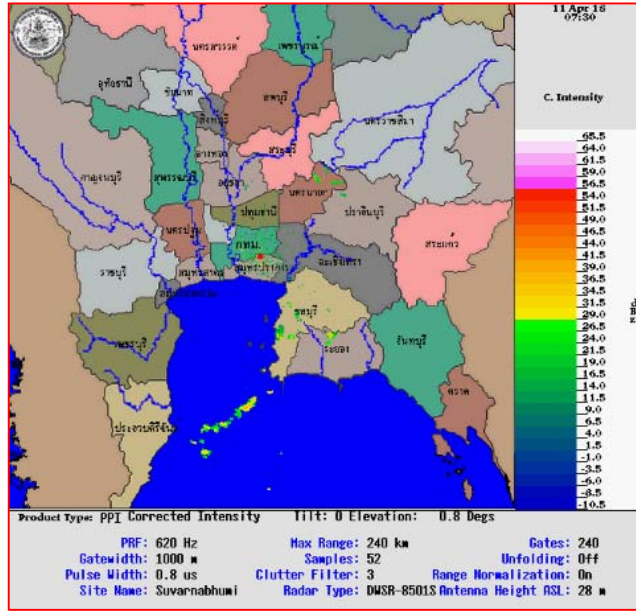
ภาพถ่ายจากดาวเทียม วันที่ ๑๑ เม.ย. ๒๕๖๑ เวลา ๑๓.๐๐ น.

๒. ปริมาณฝนสะสม ณ เวลา ๐๗.๐๐น. (เมื่อวาน) - ๐๗.๐๐ น.(วันนี้) (ที่มา: กรมอุตุนิยมวิทยา)

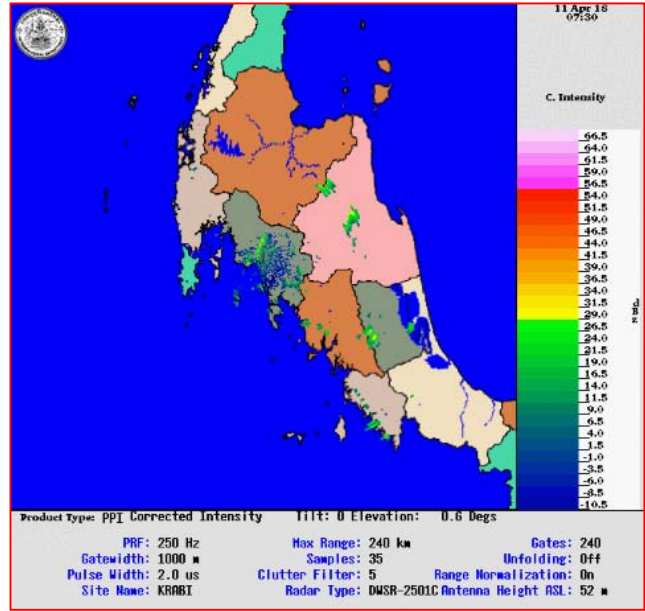


จุดตรวจวัด	ปริมาณฝน (มม.)
จ.นราธิวาส	๓๓.๔
จ.ตาก (อุ้มผาง)	๓๑.๖
จ.กระบี่ (เกาะลันตา)	๓๐.๐
จ.นครศรีธรรมราช (สภข.)	๒๔.๔
จ.สุราษฎร์ธานี (สภข.)	๒๒.๔
จ.สงขลา (คอหงษ์ สภข.)	๒๐.๘
จ.ยะลา (สภข.)	๑๗.๒

๓.เรดาร์ตรวจอากาศ ณ วันที่ ๑๑ เมษายน ๒๕๖๑ (ที่มา: กรมอุตุนิยมวิทยา)



สถานีสุวรรณภูมิ เวลา ๑๔.๓๐ น.



สถานีกระบี่ เวลา ๑๔.๓๐ น.

จากเรดาร์ตรวจอากาศจะพบว่ามีก้อนเมฆฝนกระจายบริเวณพื้นที่ภาคกลาง ภาคตะวันออก และภาคใต้ ของประเทศไทย

๔.สถานการณ์น้ำในอ่างเก็บน้ำขนาดใหญ่ ณ วันที่ ๑๑ เมษายน ๒๕๖๑ (ที่มา: กรมชลประทาน)

สภาพน้ำในอ่างเก็บน้ำขนาดใหญ่ปริมาณน้ำในอ่างฯ ๔๙,๗๐๗ ล้านลบ.ม.คิดเป็นร้อยละ ๖๕ (ปริมาณน้ำใช้การได้ ๒๕,๗๘๗ ล้านลบ.ม. คิดเป็นร้อยละ ๕๐) ปริมาณน้ำในอ่างฯ เทียบกับปี ๒๕๖๐ (๔๒,๙๗๓ ล้านลบ.ม. คิดเป็นร้อยละ ๕๗) มากกว่าปี ๒๕๖๐ จำนวน ๖,๗๓๔ ล้านลบ.ม. ปริมาณน้ำไหลลงอ่างฯ จำนวน ๔๑.๑๐ ล้านลบ.ม. ปริมาณน้ำระบายจำนวน ๑๓๖.๘๖ ล้านลบ.ม. สามารถรับน้ำได้อีก ๒๖,๒๒๘ ล้านลบ.ม.

อ่างเก็บน้ำ	ปริมาณน้ำในอ่าง		ปริมาณน้ำใช้การได้		ปริมาณน้ำไหลลงอ่าง		ปริมาณน้ำระบาย		ปริมาณน้ำรับได้อีก (ล้าน ม. ^๓) (ความจุที่ รนส.- ปริมาณน้ำ ปัจจุบัน)
	ปริมาณ (ล้าน ม. ^๓)	% น้ำเก็บกัก	ปริมาณ (ล้าน ม. ^๓)	% น้ำใช้การ	วันนี้ (ล้าน ม. ^๓)	เมื่อวาน (ล้าน ม. ^๓)	วันนี้ (ล้าน ม. ^๓)	เมื่อวาน (ล้าน ม. ^๓)	
๑.ภูมิพล	๘,๑๓๗	๖๐	๔,๓๓๗	๔๕	๑.๑๖	๐.๐๐	๑๕.๐๐	๑๕.๐๐	๕,๓๒๕
๒.สิริกิติ์	๕,๗๙๐	๖๑	๒,๙๔๐	๔๔	๑๐.๔๘	๒.๓๒	๑๙.๕๔	๑๙.๕๖	๔,๗๑๘
๓.จุฬารัตน์	๑๐๐	๖๑	๖๓	๕๐	๐.๐๐	๐.๐๐	๑.๖๑	๒.๓๘	๘๑
๔.อุบลรัตน์	๑,๑๕๑	๔๗	๕๗๐	๓๑	๐.๐๐	๐.๐๐	๕.๗๖	๘.๐๕	๓,๔๘๙
๕.ลำปาว	๑,๐๑๕	๕๑	๙๑๕	๔๙	๐.๐๐	๐.๐๐	๗.๐๐	๗.๐๘	๑,๔๓๕
๖.สิรินธร	๑,๑๒๙	๕๗	๒๙๘	๒๖	๒.๘๘	๐.๙๕	๓.๑๕	๓.๒๘	๘๓๗
๗.ป่าสักชลสิทธิ์	๓๘๖	๔๐	๓๘๓	๔๐	๐.๐๐	๐.๐๐	๓.๙๒	๓.๙๐	๕๗๔
๘.ศรีนครินทร์	๑๔,๕๙๓	๘๒	๔,๓๒๘	๕๘	๑.๓๔	๒.๐๐	๑๓.๐๕	๑๓.๐๒	๔,๑๗๗
๙.วีรชาลภรณ์	๕,๓๑๒	๖๐	๒,๓๐๐	๓๙	๐.๐๐	๐.๙๐	๑๗.๑๕	๑๖.๙๖	๕,๖๘๘
๑๐.ขุนด่านปราการชล	๙๕	๔๒	๙๐	๔๑	๐.๐๐	๐.๐๐	๐.๒๑	๑.๓๕	๑๓๐
๑๑.รัชชประภา	๔,๐๖๘	๗๒	๒,๗๑๖	๖๓	๔.๙๕	๒.๓๙	๑๐.๒๙	๖.๒๕	๒,๐๗๖
๑๒.บางบาล	๑,๓๒๔	๙๑	๑,๐๔๘	๘๙	๓.๐๙	๒.๖๐	๔.๔๔	๔.๕๒	๒๖๖

๕. สถานการณ์น้ำในประเทศ ณ วันที่ ๘ - ๑๑ เมษายน ๒๕๖๑ (ที่มา: กรมชลประทาน)

สถานี	แม่น้ำ	อำเภอ	จังหวัด	ระดับตลิ่ง (ม.รทก.)	ระดับน้ำ (ม.รทก.)				แนวโน้ม	เปรียบเทียบระดับตลิ่ง
					อาทิตย์	จันทร์	อังคาร	พุธ		
					๘ เม.ย.	๙ เม.ย.	๑๐ เม.ย.	๑๑ เม.ย.		
P.๑	ปิง	เมือง	เชียงใหม่	๓.๗๐	๑.๒๘	๑.๒๖	๑.๓๑	๑.๒๔	ลดลง	-๒.๔๖
W.๑C	วัง	เมือง	ลำปาง	๕.๒๐	๐.๓๙	๐.๑๔	๐.๐๗	๐.๐๐	ลดลง	-๕.๒๐
Y.๑๖	ยม	บางระกำ	พิษณุโลก	๗.๒๘	๐.๙๕	๐.๙๕	๑.๑๒	๑.๐๙	ลดลง	-๖.๑๙
N.๗A	น่าน	เมือง	พิจิตร	๑๑.๑๘	๓.๒๒	๓.๑๖	๓.๒๘	๓.๒๔	ลดลง	-๗.๙๔
C.๑๓	เจ้าพระยา	สรรพยา	ชัยนาท	๑๖.๓๔	๖.๗๕	๖.๖๑	๖.๖๐	๖.๕๑	ลดลง	-๙.๘๓
M.๖A	มูล	สตึก	บุรีรัมย์	๖.๐๐	๐.๒๕	๐.๒๕	๐.๒๔	๐.๒๔	ลดลง	-๕.๗๖
M.๗	มูล	เมือง	อุบลราชธานี	๗.๐๐	๒.๐๘	๒.๐๗	๒.๐๔	๒.๐๔	ลดลง	-๔.๙๖
M.๑๙๑	ลำตะคอง	เมือง	นครราชสีมา	๓.๐๐	๐.๕๗	๐.๕๗	๑.๐๕	๑.๐๕	เพิ่มขึ้น	-๑.๙๕
M.๒๖A	ลำชี	กระสัง	บุรีรัมย์	๙.๐๐	๑.๑๘	๑.๑๘	๑.๑๘	๑.๑๘	ทรงตัว	-๗.๘๒
M.๖๙	ลำเซบก	ตระการพืชผล	อุบลราชธานี	๗.๓๐	๕.๐๙	๕.๐๕	๕.๐๕	๕.๐๕	ทรงตัว	-๒.๒๕
X.๖๔	คลองท่าแซะ	ท่าแซะ	ชุมพร	๑๗.๑๓	๙.๐๙	๙.๓๔	๘.๐๒	๗.๗๙	ลดลง	-๙.๓๔
X.๑๔๙	คลองกลาย	นบพิตำ	นครศรีธรรมราช	๓๓.๙๖	๒๙.๐๔	๒๙.๖๖	๒๙.๒๕	๒๙.๕๐	เพิ่มขึ้น	-๔.๔๖
X.๒๗๔	แม่น้ำโก-ลก	แว้ง	นราธิวาส	๒๔.๑๘	๑๘.๕๐	๑๘.๕๐	๑๘.๕๐	๑๘.๕๐	ทรงตัว	-๕.๖๘
X.๓๗A	แม่น้ำตาปี	พระแสง	สุราษฎร์ธานี	๑๐.๗๖	๕.๘๙	๕.๘๙	๕.๘๙	๕.๘๙	ทรงตัว	-๔.๘๗

*** ยังไม่ได้รับรายงาน

๖. สถานการณ์น้ำในพื้นที่ลุ่มน้ำโขง ณ วันที่ ๙ เมษายน ๒๕๖๑ (ที่มา: Mekong River Commission (MRC))

สถานี	ปริมาณฝน ๒๔ ชม. (มม)	ระดับอ้างอิง (ม.รทก.)	ระดับตลิ่ง (ม.)	ระดับน้ำ (ม.) ๙ เม.ย.	เปรียบเทียบระดับตลิ่ง	ระดับน้ำคาดการณ์ (ม.)			แนวโน้ม
						๑๐ เม.ย.	๑๑ เม.ย.	๑๒ เม.ย.	
อ.เชียงแสน จ.เชียงราย	๐.๐	๓๕๗.๑๑๐	๑๒.๘๐	๓.๖๘	-๙.๑๒	๓.๕๒	๓.๖๗	๓.๘๓	เพิ่มขึ้น
อ.เชียงคาน จ.เลย	๐.๐	๑๙๔.๑๑๘	๑๖.๐๐	๖.๘๓	-๙.๑๗	๖.๘๕	๖.๙๐	๖.๕๖	ลดลง
อ.เมือง จ.หนองคาย	๐.๐	๑๕๓.๖๔๘	๑๒.๒๐	๓.๕๕	-๘.๖๕	๓.๖๑	๓.๖๕	๓.๖๕	ทรงตัว
อ.เมือง จ.นครพนม	๐.๐	๑๓๐.๙๖๑	๑๒.๐๐	๒.๒๗	-๙.๗๓	๒.๓๑	๒.๑๙	๑.๙๔	ลดลง
อ.เมือง จ.มุกดาหาร	๐.๐	๑๒๔.๒๑๙	๑๒.๕๐	๒.๔๒	-๑๐.๐๘	๒.๕๒	๒.๓๖	๒.๐๘	ลดลง
อ.โขงเจียม จ.อุบลราชธานี	๐.๐	๘๙.๐๓๐	๑๔.๕๐	๒.๕๐	-๑๒.๐๐	๒.๕๖	๒.๕๔	๒.๓๗	ลดลง

๖. สถานการณ์เตือนภัย Early Warning ณ วันที่ ๑๑ เมษายน ๒๕๖๑ (ที่มา: สำนักวิจัย พัฒนาและอุทกวิทยา กรมทรัพยากรน้ำ)
[เวลา ๐๘.๐๐ น. - ๑๕.๐๐ น.(วันนี้)]

การแจ้งเตือน	สถานี	การแจ้งเตือน
เตือนสีแดง (อพยพ)	-	-
เตือนสีเหลือง (เตือนภัย)	-	-
เตือนสีเขียว (เฝ้าระวัง)	-	-

๗. สถานการณ์ธรณีพิบัติภัย ณ วันที่ ๑๑ เมษายน ๒๕๖๑ (ที่มา : กรมทรัพยากรธรณี)

ไม่มีสถานการณ์ธรณีพิบัติภัย

๘. เหตุการณ์วิกฤตน้ำปัจจุบัน ณ วันที่ ๑๑ เมษายน ๒๕๖๑ [เวลา ๐๘.๐๐ น. - ๑๕.๐๐ น. (วันนี้)]

ไม่มีเหตุการณ์วิกฤตน้ำ

๙.สถานการณ์อุทกภัย ณ วันที่ ๑๑ เมษายน ๒๕๖๑ (ที่มา :กรมป้องกันและบรรเทาสาธารณภัย)

ไม่มีสถานการณ์

๑๐. การคาดหมายลักษณะอากาศ ๗ วันข้างหน้า (ระหว่างวันที่ ๑๑ – ๑๗ เมษายน ๒๕๖๑)

ในช่วงวันที่ ๑๑-๑๔ เม.ย. บริเวณประเทศไทยตอนบนจะมีอากาศร้อนถึงร้อนจัดบริเวณภาคเหนือ ภาคตะวันออกเฉียงเหนือ และภาคกลาง โดยมีฝนฟ้าคะนองบางแห่ง ส่วนภาคใต้จะมีฝนลดลง สำหรับคลื่นลมบริเวณอ่าวไทยและทะเลอันดามันจะมีกำลังอ่อนลง ส่วนในช่วงวันที่ ๑๕-๑๗ เม.ย. ประเทศไทยตอนบนมีอากาศร้อน กับมีพายุฤดูร้อนขึ้น โดยมีพายุฝนฟ้าคะนอง ลมกระโชกแรง และลูกเห็บตกบางพื้นที่

๑๑.การช่วยเหลือเพื่อบรรเทาสถานการณ์อุทกภัย (กรมทรัพยากรน้ำ)

สรุปการสูบน้ำ และบริการน้ำดื่ม เพื่อช่วยเหลือสถานการณ์ภัยแล้งและอุทกภัยตั้งแต่ ๓ มกราคม- ๑๐ เมษายน พ.ศ. ๒๕๖๑

หน่วยงาน	จังหวัด	ปริมาณสูบน้ำ (ลบ.ม.)	ปริมาณ แจกจ่ายน้ำ (ลิตร)	ประโยชน์ที่ได้รับ		
				อุปโภค-บริโภค		
				ครัวเรือน	ประชากร	พื้นที่
ภาค ๒	นครสวรรค์	๒,๐๘๔,๙๔๐	-	๑,๑๔๖	๓,๘๙๖	๓,๐๐๐
ภาค ๓	อุดรธานี	๑๗๙,๑๐๐	๑๘,๐๐๐	๘๔๗	๒,๖๔๐	๓๕๐
	สกลนคร	๔๙๗,๕๕๐	-	๑,๑๕๒	๔,๐๙๗	๑,๓๕๐
	นครพนม	๑๙๙,๙๕๐	-	๕๙๘	๓,๙๐๐	๒๕๙
ภาค ๔	มหาสารคาม	๔๔๕,๑๔๐	-	๑๓๕	๕๔๖	-
	ขอนแก่น	๒,๑๕๔,๖๖๐	-	๑,๗๗๖	๘,๗๗๖	-
	ชัยภูมิ	๑๔๔,๐๐๐	-	๙๐	๔๕๐	-
ภาค ๕	นครราชสีมา	๕๘๕,๔๐๐	-	๑,๙๒๗	๗,๘๕๐	-
ภาค ๖	ปราจีนบุรี	๑,๐๖๗,๒๐๐	-	๒,๒๕๑	๖,๘๒๐	๑,๖๕๐
ภาค ๘	นครศรีธรรมราช	๘๔,๒๔๐	-	๖๙๕	๒,๐๘๕	๖,๔๐๐
ภาค ๙	แพร่	๓๑,๖๐๐	-	-	-	๗๐๐
		๗,๔๗๓,๗๘๐	๑๘,๐๐๐	๑๐,๖๑๗	๔๑,๐๖๐	๑๓,๗๐๙

จึงเรียนมาเพื่อโปรดทราบ

นายวรศาสน์ อภัยพงษ์
อธิบดีกรมทรัพยากรน้ำ