

สภาวะอากาศ บริเวณประเทศไทยตอนบน มีพายุฤดูร้อนเกิดขึ้น โดยมีลักษณะของพายุฝนฟ้าคะนอง ลมกระโชกแรง กับมีฟ้าผ่า และลูกเห็บตกบางพื้นที่ จึงขอให้ประชาชนในบริเวณดังกล่าวระวังอันตรายจากพายุฤดูร้อนที่จะเกิดขึ้น โดยหลีกเลี่ยงการอยู่ในที่โล่งแจ้ง ใต้ต้นไม้ใหญ่ และป้ายโฆษณาที่ไม่แข็งแรง รวมถึงระวังอันตรายจากฟ้าผ่า สำหรับเกษตรกรควรเตรียมการป้องกัน และระวังความเสียหายที่จะเกิดต่อผลผลิตทางการเกษตรไว้ด้วย



สถานการณ์น้ำ

กรมอุตุนิยมวิทยา เผยไทยตอนบนมีพายุฤดูร้อน กทม.ลมกระโชกฝนฟ้าคะนอง
จ.นครราชสีมา ฝนตกหนักทำน้ำป่าไหลท่วม ถ.มิตรภาพ เฉพาะฝั่งขาเข้ากม. รตติดสะสม ๑๐ กม.

จ.อุทัยธานี เป็นไปได้! น้ำท่วมอุทัยฯ หน้าแล้ง หลังเจอฝนถล่มหนักตั้งแต่เช้า

สถานการณ์น้ำต่างประเทศ

การช่วยเหลือ

(หมายเหตุ ข้อมูลข่าวจาก เติลินิวส์ ข่าวสด ผู้จัดการ)

สถานการณ์น้ำ

ระดับน้ำในแม่น้ำโขง : MRC: Mekong River Commission ณ วันที่ ๑๙ มีนาคม ๒๕๖๑

สถานี	ระดับตลิ่ง	ระดับน้ำ ๑๒ มี.ค. ๖๑	ระดับน้ำ ๑๙ มี.ค.๖๑	+สูงกว่าตลิ่ง -ต่ำกว่าตลิ่ง	แนวโน้ม
อ.เชียงแสน จ.เชียงราย	๑๒.๘๐	๒.๐๑	๒.๖๖	-๑๐.๑๔	ทรงตัว
อ.เชียงคาน จ.เลย	๑๖.๐๐	๔.๔๔	๔.๑๒	-๑๑.๘๘	เพิ่มขึ้น
อ.เมือง จ.หนองคาย	๑๒.๒๐	๑.๗๐	๑.๒๑	-๑๐.๙๙	เพิ่มขึ้น
อ.เมือง จ.นครพนม	๑๒.๐๐	๑.๗๘	๑.๓๘	-๑๐.๖๒	ลดลง
อ.เมือง จ.มุกดาหาร	๑๒.๕๐	๒.๑๑	๑.๘๘	-๑๐.๖๒	เพิ่มขึ้น
อ.โขงเจียม จ.อุบลราชธานี	๑๔.๕๐	๒.๓๙	๒.๒๕	-๑๒.๒๕	ลดลง

หมายเหตุ : ระดับ (รสม.) ข้อมูลจาก <http://www.dwr.go.th/>

ระดับน้ำ-ลุ่มน้ำเสาบสงขลา ลุ่มน้ำทะเลสาบสงขลา ปัจจุบันสถานการณ์น้ำในลำน้ำโดยทั่วไปอยู่ในภาวะปกติ (ระดับน้ำต่ำกว่าระดับตลิ่งต่ำสุด)สถานการณ์น้ำในลำน้ำส่วนใหญ่มีแนวโน้มลดลงและเพิ่มขึ้นในบางพื้นที่(ข้อมูลวันที่ ๓๐ มี.ค.๒๕๖๑ ที่กรมทรัพยากรน้ำ) สถานีคลองอู่ตะเภาตอนบน อ.สะเดา จ.สงขลา สถานีคลองอู่ตะเภาตอนล่าง อ.หาดใหญ่ จ.สงขลา สถานีคลองรัตภูมิ อ.รัตภูมิ จ.สงขลา สถานีคลองตะโหมด อ. ตะโหมด จ.พัทลุง สถานีคลองนาท่อม อ.เมือง จ.พัทลุง สถานีคลองท่าแนะ อ.ศรีบรรพต จ.พัทลุง วัดปริมาณน้ำได้ ๑๒.๗๑ ๐.๒๒ ๑๓.๐๔ ๒๑.๙๔ ๒๐.๒๒ และ ๓๓.๘๘ ลบม/วินาที

สถานีตรวจวัดระดับน้ำ (CCTV) ณ วันที่ ๑๗ เมษายน ๒๕๖๑ การตรวจวัดระดับน้ำจากกล้อง (CCTV) ระดับน้ำส่วนใหญ่ อยู่ในเกณฑ์ปกติ

ลำดับที่	จังหวัด	สถานที่ตั้งกล้อง	แม่น้ำ/ลำน้ำ	วิกฤติ	วิกฤติ	ระดับน้ำ (ม.รทก.)			สถานการณ์	หมายเหตุ
				น้ำแข็ง	น้ำท่วม	พ.ศ.2560				
				ระดับน้อยกว่า	ระดับมากกว่า	12 เม.ย. 61	16 เม.ย. 61	17 เม.ย. 61		
1	จ.สุโขทัย	สะพานพระแม่ย่า อ.เมือง	ยม	42.48	48.59	43.35	43.35	43.35	น้ำปกติ	↔
2	จ.พิษณุโลก	สะพานบางระกำ อ.บางระกำ	ยม	31.73	37.23	N/A	N/A	N/A	น้ำปกติ	↔
3	จ.พิจิตร	สะพานโพทะเล อ.โพทะเล	ยม	22.58	30.63	26.10	26.05	26.00	น้ำปกติ	↑
4	จ.พิษณุโลก	โนนท่าช้าง อ.เมือง	น่าน	37.33	45.04	N/A	N/A	N/A	น้ำปกติ	↔
5	จ.นครสวรรค์	วัดเกยไชยเหนือ อ.ชุมแสง	น่าน	18.73	25.60	N/A	N/A	N/A	น้ำปกติ	↔
6	จ.นครสวรรค์	บ้านพันกลุข อ.ชุมแสง (ทับกฤชใต้)	น่าน	-	26.16	N/A	N/A	N/A	น้ำปกติ	↔
7	จ.อุตรดิตถ์	สะพานท่าเสา อ.เมือง	น่าน	49.22	56.91	55.10	55.00	55.00	น้ำปกติ	↔
8	จ.พิจิตร	สะพานเสียว อ.บางมูลนาก	น่าน	18.19	27.23	N/A	N/A	N/A	น้ำปกติ	↔
9	จ.พิษณุโลก	สะพานสุพรรณกัลยา อ.เมือง	น่าน	33.98	44.52	N/A	N/A	N/A	น้ำปกติ	↔
10	จ.อุตรธานี	สถานีห้วยหลวง อ.เมือง	โขง	-	-	N/A	N/A	N/A	น้ำปกติ	↔
11	จ.เลย	สถานีแม่น้ำเลย อ.เมือง	โขง	-	-	230.20	230.65	230.70	น้ำปกติ	↑
12	จ.ชัยภูมิ	สถานีห้วยผา อ.แมลงราย	แมลงราย/โขง	395.79	396.50	N/A	N/A	N/A	น้ำปกติ	↔
13	จ.หนองคาย	ถนนส่วนอุทกหนองคาย อ.เมือง	โขง	157.85	166.70	N/A	N/A	N/A	น้ำปกติ	↔
14	จ.หนองคาย	วัดทุ่งลาด อ.โพนพิสัย	ห้วยหลวง/โขงสีฐาน	150.50	159.43	N/A	N/A	N/A	น้ำปกติ	↔
15	จ.นครพนม	บ้านท่าลาดปากน้ำ อ.ท่าอุเทน	น้ำสงคราม/โขงสีฐาน	133.42	141.02	N/A	N/A	N/A	น้ำปกติ	↔
16	จ.นครราชสีมา	ร.ร.เทศบาล 4 อ.เมือง	ลำตะคอง/มูล	174.60	178.00	176.60	176.60	176.70	น้ำปกติ	↑
17	จ.บุรีรัมย์	สตึก อ.สตึก	มูล	123.13	128.76	124.60	124.60	124.60	น้ำปกติ	↔
18	จ.สิงห์บุรี	เชิงสะพานสิงห์บุรี อ.เมือง	เจ้าพระยา	3.45	11.50	2.75	2.30	3.30	น้ำปกติ	↑
19	จ.อ่างทอง	บ้านยามณี อ.โพธิ์ทอง	เจ้าพระยา	-	9.11	N/A	N/A	N/A	น้ำปกติ	↔
20	จ.พระนครศรีอยุธยา	บ้านบ่อม อ.พระนครศรีอยุธยา	เจ้าพระยา	-	-	8.20	7.90	7.95	น้ำปกติ	↑
21	จ.พระนครศรีอยุธยา	อ.เสนา	น้อย/เจ้าพระยา	2.00	5.00	1.45	1.15	1.10	น้ำปกติ	↓
22	จ.อุทัยธานี	เชิงสะพานวีรวิทย์ อ.เมือง	สะแกกรัง	15.16	19.90	6.40	6.15	6.15	น้ำปกติ	↔
23	จ.อุทัยธานี	อุทัยใหม่ อ.เมือง	สะแกกรัง	-	-	16.50	16.30	16.30	น้ำปกติ	↔
24	จ.พระนครศรีอยุธยา	สะพานปรีดี อ.พระนครศรีอยุธยา	เจ้าพระยา	-	-	-0.05	-0.30	-0.30	น้ำปกติ	↔
25	จ.นครปฐม	สะพานบุญรัตนประจวบคีรีฯ อ.สามพราน	ท่าจีน	-5.59	-0.30	0.48	0.48	-0.02	น้ำปกติ	↔
26	จ.นครปฐม	สถานีข้ามแม่น้ำท่าจีน อ.บางเลน	ท่าจีน	-4.57	0.21	-0.44	-0.69	-0.64	น้ำปกติ	↑
27	จ.สุพรรณบุรี	สถานีข้ามแม่น้ำท่าจีน อ.บางพลี	ท่าจีน	1.55	5.18	4.26	3.86	3.86	น้ำปกติ	↔
28	จ.ชัยนาท	สะพานสามง่าม-ท่าโสม อ.หันคา	ท่าจีน	10.69	12.83	12.27	12.17	12.22	น้ำปกติ	↑
29	จ.ฉะเชิงเทรา	เชิงสะพานฉะเชิงเทรา อ.เมือง	บางปะกง	-0.01	1.90	1.00	1.00	1.00	น้ำปกติ	↔
30	จ.ฉะเชิงเทรา	ตรอกข้ามวัดฉะเชิงเทรา อ.เมือง	เจ้าพระยา/ท่าจีน/ทะเลสาบ	0.20	3.73	N/A	N/A	N/A	น้ำปกติ	↔
31	จ.ประจวบคีรีขันธ์	ร.ร.อนุบาลสองสะพาน อ.บางสะพาน	คลองบางสะพาน/ชายฝั่งทะเลตะวันตก	-	3.30	0.70	0.25	0.25	น้ำปกติ	↔
32	จ.สงขลา	สถานีคลองคูเต่าคลอง อ.หาดใหญ่	ทะเลสาบสงขลา	-	-	0.45	0.25	0.30	น้ำปกติ	↑
33	จ.พัทลุง	สถานีคลองตะโหมด อ.ตะโหมด	ทะเลสาบสงขลา	-	-	N/A	N/A	N/A	น้ำปกติ	↔
34	จ.พัทลุง	สถานีลำปำ อ.เมือง	ทะเลสาบสงขลา	-	-	-0.40	-0.50	-0.55	น้ำปกติ	↓
35	จ.ชัยภูมิ	อุทกวิทยาเขื่องแสน อ.เขื่องแสน	-	-	-	3.00	3.00	3.00	น้ำปกติ	↔
36	จ.เลย	สถานีวัดแม่น้ำโขง (MRC) เขื่องแสน อ.เขื่องแสน	โขง	-	-	6.65	5.50	5.00	น้ำปกติ	↓
37	จ.อุบลราชธานี	สถานีวัดแม่น้ำโขง (MRC) เขื่องแสน อ.โขงเจียม	-	-	-	N/A	N/A	N/A	น้ำปกติ	↔
38	จ.นครสวรรค์	บ้านบางแก้ว อ.บรรพตพิสัย	ปิง-วัง-สะแกกรัง-ป่าสัก	-	-	2.00	2.10	2.00	น้ำปกติ	↓
39	จ.ตาก	บ้านปากเรือห้วยจี่ อ.บ้านตาก	ปิง-วัง-สะแกกรัง-ป่าสัก	-	-	2.90	2.90	2.80	น้ำปกติ	↓
40	จ.เพชรบูรณ์	บ้านจางวาง อ.หล่มสัก	ปิง-วัง-สะแกกรัง-ป่าสัก	-	-	1.70	1.60	1.80	น้ำปกติ	↑
41	จ.เพชรบูรณ์	แม่น้ำป่าสักที่ อ.เมืองเพชรบูรณ์	ปิง-วัง-สะแกกรัง-ป่าสัก	-	-	3.10	3.10	3.15	น้ำปกติ	↑
42	จ.สระบุรี	แม่น้ำป่าสักที่ อ.เสาไห้	ปิง-วัง-สะแกกรัง-ป่าสัก	-	-	3.50	3.50	3.60	น้ำปกติ	↑
43	จ.สระบุรี	แม่น้ำป่าสักที่ อ.แก่งคอย	ปิง-วัง-สะแกกรัง-ป่าสัก	-	-	1.80	1.60	1.85	น้ำปกติ	↑

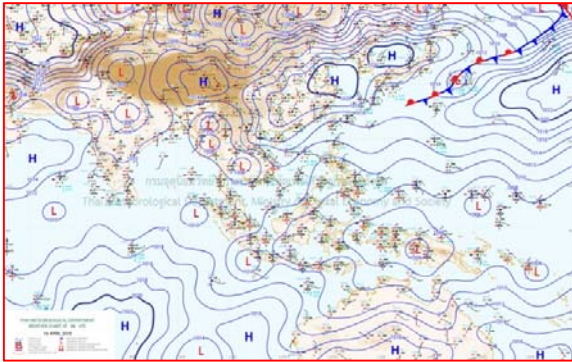


ปริมาณน้ำฝนสูงสุด (มม.)

จังหวัด	๑๒ เม.ย.๖๑	๑๓ เม.ย.๖๑	๑๔ เม.ย.๖๑	๑๕ เม.ย.๖๑	๑๖ เม.ย.๖๑
จ.แม่ฮ่องสอน	-	-	-	-	๒.๕
จ.เชียงใหม่	-	๓.๐	๐.๕	-	๔๕.๑
จ.พะเยา	-	-	-	-	๑๕.๔
จ.น่าน	-	-	-	๓๑.๕	๓๘.๕
จ.ลำพูน	-	-	-	-	๓๔.๕
จ.ลำปาง	-	-	-	-	๒๖.๒
จ.แพร่	-	-	-	๓๐.๐	๒๕.๗
จ.อุตรดิตถ์	-	-	-	-	๒๔.๑
จ.สุโขทัย	-	-	-	-	๑๐.๕
จ.ตาก	-	-	-	-	๕.๒
จ.พิษณุโลก	-	-	-	-	๑๑๐.๕
จ.เพชรบูรณ์	๓.๕	-	-	๑๑.๑	๕๕.๕
จ.กำแพงเพชร	-	-	-	๑๒.๑	๕.๔
จ.พิจิตร	-	-	-	๐.๙	๗๕.๗
จ.หนองคาย	-	-	-	๕๗.๖	๖๐.๙
จ.เลย	๒.๑	๒๐.๓	-	๕๖.๐	๖๒.๐
จ.อุดรธานี	-	๑๒.๐	-	๖๕.๐	๖๐.๐
จ.หนองบัวลำภู	-	๐.๔	-	๕๗.๐	๓๔.๐
จ.นครพนม.	-	-	-	๒๙.๒	๑๖.๕
จ.สกลนคร	-	-	-	๑๘.๐	๓๓.๘
จ.มุกดาหาร	-	-	-	-	๐.๔
จ.ขอนแก่น	-	๒๐.๕	-	๖๑.๕	-
จ.มหาสารคาม	-	-	-	๔๓.๘	๗.๑
จ.กาฬสินธุ์	-	-	-	๑๙.๔	-
จ.ร้อยเอ็ด	-	-	-	๓๑.๒	-
จ.ชัยภูมิ	-	๒๐.๓	-	๓.๘	-
จ.อุบลราชธานี	-	-	-	๓๗.๒	-
จ.อำนาจเจริญ	-	-	-	-	-
จ.ยโสธร	-	-	-	-	-
จ.สุรินทร์	-	-	-	๑.๕	๙.๖
จ.นครราชสีมา	๔.๘	๓.๔	-	๑๓.๑	๑.๙
จ.บุรีรัมย์	-	-	-	๒๔.๓	-
จ.ศรีสะเกษ	-	-	-	๔๘.๐	๒.๓

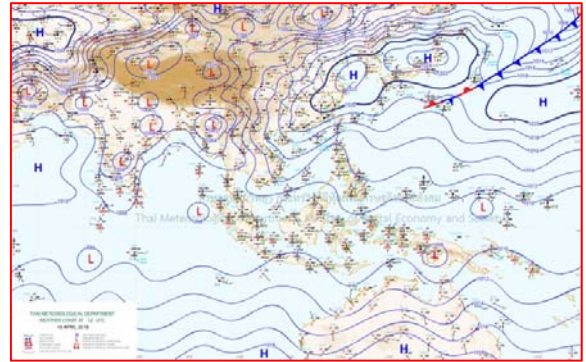


แผนที่อากาศ



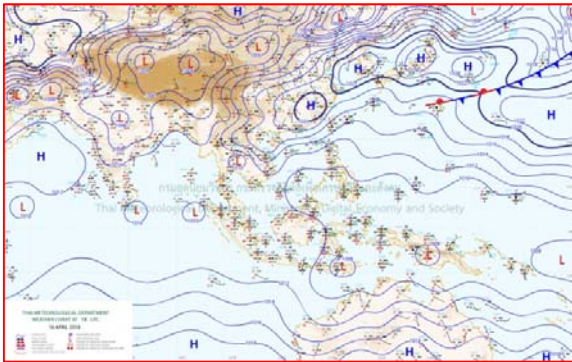
๑๖ เม.ย.๖๑ เวลา ๑๓:๐๐ น.

๑



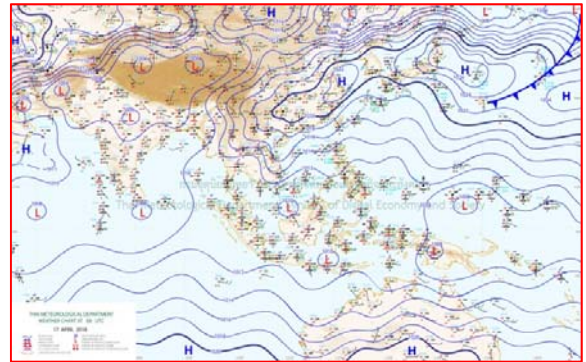
๑๖ เม.ย.๖๑ เวลา ๑๙:๐๐ น.

๒



๑๗ เม.ย.๖๑ เวลา ๐๑:๐๐ น.

๓




๑๗ เม.ย.๖๑ เวลา ๐๗:๐๐ น.

๔

รายงานปริมาณน้ำฝนจากกรมอุตุนิยมวิทยา

วันที่ 17 เมษายน 2561

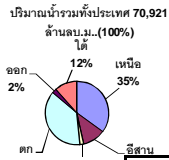
รายงานฝน เวลา 07.00 น.ของวันที่ 16 เมษายน 2561

สถานีอุตุนิยมวิทยา					ปริมาณน้ำฝน24 ชม.(mm)	ปริมาณน้ำฝนสะสม(mm.)								
ภาคเหนือ					สูงสุด ของประเทศ	75.7	649.7	ภาคใต้ฝั่งตะวันออก						
สถานีอุตุนิยมวิทยา	ปริมาณน้ำฝน24 ชม.(mm)	ปริมาณน้ำฝนสะสม(mm.)	ปริมาณฝน เม.ม. (mm.)	สถานะฝนสะสม ปัจจุบันเทียบกับ ค่าเฉลี่ย 30 ปี	สูงสุด ของภาคเหนือ	75.7	208.0	สถานีอุตุนิยมวิทยา	ปริมาณน้ำฝน24 ชม.(mm)	ปริมาณน้ำฝนสะสม(mm.)	ปริมาณฝน เม.ม. (mm.)	สถานะฝนสะสม ปัจจุบันเทียบกับ ค่าเฉลี่ย 30 ปี		
					สูงสุด ของภาคกลาง	21.5	497.8							
แม่ฮ่องสอน	2.5	19.8	63.2	ต่ำกว่า	สูงสุด ของภาคตะวันออกเฉียงเหนือ	44.7	204.8	เพชรบุรี	ไม่มีฝน	103.3	36.9	สูงกว่า		
ดอยอ่างขาง	10.9	100.6	***	***	สูงสุด ของภาคใต้ฝั่งตะวันออก	0.1	555.2	หนองพลับ สกษ.	-	219.6	56.4	สูงกว่า		
เชียงใหม่	45.1	136.4	97.9	สูงกว่า	สูงสุด ของภาคใต้ฝั่งตะวันตก	10.0	649.7	หัวหิน	ไม่มีฝน	109.1	46.4	ต่ำกว่า		
เชียงใหม่ สกษ.	-	125.4	91.7	สูงกว่า	ภาคตะวันออกเฉียงเหนือ				ประจวบคีรีขันธ์	ไม่มีฝน	136.4	55.5	ต่ำกว่า	
ทุ่งช้าง	4.0	135.2	120.5	ต่ำกว่า	สถานีอุตุนิยมวิทยา	ปริมาณน้ำฝน24 ชม.(mm)	ปริมาณน้ำฝนสะสม(mm.)	ปริมาณฝน เม.ม. (mm.)	สถานะฝนสะสม ปัจจุบันเทียบกับ ค่าเฉลี่ย 30 ปี	ชุมพร	0.1	248.4	85.8	สูงกว่า
พะเยา	-	148.2	89.2	สูงกว่า						สวี สกษ.	ไม่มีฝน	293.4	80.0	สูงกว่า
หัวฝาย	17.4	208.0	102.5	สูงกว่า	เลย สกษ.	33.9	201.0	85.5	สูงกว่า	สุราษฎร์ธานี	ไม่มีฝน	179.4	73.4	ต่ำกว่า
เด่น	0.1	83.8	65.9	สูงกว่า	หนองคาย	-	103.9	83.4	ต่ำกว่า	นครศรีธรรมราช	ไม่มีฝน	386.0	107.0	สูงกว่า
แม่สะเรียง	ไม่มีฝน	12.2	44.7	ต่ำกว่า	เลย	36.7	141.1	102.7	สูงกว่า	นครศรีธรรมราช สกษ.	ไม่มีฝน	454.8	102.1	สูงกว่า
แม่ใจ สกษ.	-	-	55.0	ต่ำกว่า	อุดรธานี	44.7	153.9	74.1	สูงกว่า	สุราษฎร์ธานี สกษ.	ไม่มีฝน	239.7	85.8	สูงกว่า
เชียงใหม่	0.8	14.4	57.3	ต่ำกว่า	สกลนคร สกษ.	ไม่มีฝน	97.6	101.3	ต่ำกว่า	พระแสง สอท.	ไม่มีฝน	297.8	114.7	สูงกว่า
ลำปาง	-	106.6	65.9	สูงกว่า	สกลนคร	ไม่มีฝน	125.7	93.3	ต่ำกว่า	ฉวาง	ไม่มีฝน	287.6	105.4	สูงกว่า
ลำปาง สกษ.	34.5	99.0	44.5	สูงกว่า	นครพนม	ไม่มีฝน	177.4	101.1	สูงกว่า	พิบูลย์ สกษ.	ไม่มีฝน	502.5	116.3	สูงกว่า
แพร่	-	150.4	82.1	สูงกว่า	นครพนม สกษ.	ไม่มีฝน	143.2	116.4	สูงกว่า	สงขลา	ไม่มีฝน	319.2	75.1	สูงกว่า
น่าน	38.2	138.4	99.6	สูงกว่า	หนองบัวลำภู	7.6	186.0	***	***	หาดใหญ่	ไม่มีฝน	164.6	118.6	ต่ำกว่า
น่าน สกษ.	8.4	113.8	109.4	สูงกว่า	ขอนแก่น	ไม่มีฝน	86.6	89.6	ต่ำกว่า	ดอนขันธ์ สกษ.	ไม่มีฝน	311.4	96.7	สูงกว่า
ลำปาง สกษ.	26.2	88.8	64.3	สูงกว่า	มหาสารคาม	7.1	106.1	89.0	ต่ำกว่า	สะเดา	ไม่มีฝน	107.5	123.4	ต่ำกว่า
อุดรดิตถ์	24.1	77.8	71.0	ต่ำกว่า	มุกดาหาร	ไม่มีฝน	122.9	76.4	สูงกว่า	ปัตตานี	ไม่มีฝน	284.0	74.6	สูงกว่า
สุโขทัย	4.6	66.9	68.3	ต่ำกว่า	กาฬสินธุ์	ไม่มีฝน	62.3	84.5	ต่ำกว่า	ยะลา สกษ.	ไม่มีฝน	277.4	***	***
ศรีสำโรง สกษ.	3.7	76.0	52.6	สูงกว่า	กาฬสินธุ์	ไม่มีฝน	79.0	80.3	ต่ำกว่า	นราธิวาส	-	555.2	72.8	สูงกว่า
นลัมสีก	55.5	172.7	63.2	สูงกว่า	ชัยภูมิ	ไม่มีฝน	27.7	92.6	ต่ำกว่า	ภาคใต้ฝั่งตะวันตก				
แม่สอด	ไม่มีฝน	20.5	44.8	ต่ำกว่า	ร้อยเอ็ด สกษ.	ไม่มีฝน	100.4	85.6	ต่ำกว่า	สถานีอุตุนิยมวิทยา	ปริมาณน้ำฝน24 ชม.(mm)	ปริมาณน้ำฝนสะสม(mm.)	ปริมาณฝน เม.ม. (mm.)	สถานะฝนสะสม ปัจจุบันเทียบกับ ค่าเฉลี่ย 30 ปี
ตาก	5.2	100.4	57.6	สูงกว่า	ร้อยเอ็ด	ไม่มีฝน	76.9	75.9	ต่ำกว่า					
เชียงใหม่	ไม่มีฝน	52.9	66.2	ต่ำกว่า	อุบลราชธานี (ศูนย์)	ไม่มีฝน	191.9	86.8	สูงกว่า	ระนอง	ไม่มีฝน	251.10	139.70	สูงกว่า
พิษณุโลก	27.5	83.8	55.7	สูงกว่า	อุบลราชธานี สกษ.	ไม่มีฝน	102.0	78.3	สูงกว่า	ตะกั่วป่า	10.0	649.70	204.60	สูงกว่า
เพชรบูรณ์	48.4	195.1	76.0	สูงกว่า	ศรีสะเกษ	ไม่มีฝน	83.7	67.9	ต่ำกว่า	กระบี่	ไม่มีฝน	496.50	147.20	สูงกว่า
กำแพงเพชร	ไม่มีฝน	160.2	52.8	สูงกว่า	ท่าตูม	ไม่มีฝน	49.2	86.7	ต่ำกว่า	ภูเก็ต	ไม่มีฝน	251.30	142.90	สูงกว่า
อุ้มผาง	ไม่มีฝน	145.6	101.3	สูงกว่า	นครราชสีมา	ไม่มีฝน	81.1	72.2	ต่ำกว่า	ภูเก็ต (ศูนย์)	3.7	503.70	154.00	สูงกว่า
พิจิตร สกษ.	75.7	175.4	57.3	สูงกว่า	สุรินทร์	3.2	87.8	93.3	ต่ำกว่า	เกาะลันตา	ไม่มีฝน	234.00	119.00	สูงกว่า
ดอนเมฆ สกษ.	ไม่มีฝน	42.9	38.0	ต่ำกว่า	สุรินทร์ สกษ.	9.6	51.1	88.3	ต่ำกว่า	ตรัง	ไม่มีฝน	282.90	139.70	สูงกว่า
วิเชียรบุรี	ไม่มีฝน	103.6	89.9	ต่ำกว่า	ไซคชัย	1.9	68.6	81.3	ต่ำกว่า	สตูล	ไม่มีฝน	157.00	206.00	สูงกว่า
ภาคกลาง					ปากช่อง สกษ.	ไม่มีฝน	204.8	103.7	สูงกว่า	สรุปปริมาณฝนมาก สถานีอุตุนิยมวิทยา ปริมาณน้ำฝน24 ชม.(mm) ปริมาณน้ำฝนสะสม(mm.)				
สถานีอุตุนิยมวิทยา	ปริมาณน้ำฝน24 ชม.(mm)	ปริมาณน้ำฝนสะสม(mm.)	ปริมาณฝน เม.ม. (mm.)	สถานะฝนสะสม ปัจจุบันเทียบกับ ค่าเฉลี่ย 30 ปี	นางรอง	ไม่มีฝน	132.5	81.6	สูงกว่า					
นครสวรรค์	ไม่มีฝน	58.6	63.7	ต่ำกว่า	บุรีรัมย์	ไม่มีฝน	71.7	86.3	ต่ำกว่า					
ตากฟ้า สกษ.	ไม่มีฝน	216.3	67.3	สูงกว่า	ภาคตะวันออก					1	พิจิตร สกษ.	75.7	175.4	
ชัยนาท สกษ.	ไม่มีฝน	57.9	43.3	ต่ำกว่า	สถานีอุตุนิยมวิทยา	ปริมาณน้ำฝน24 ชม.(mm)	ปริมาณน้ำฝนสะสม(mm.)	ปริมาณฝน เม.ม. (mm.)	สถานะฝนสะสม ปัจจุบันเทียบกับ ค่าเฉลี่ย 30 ปี	2	หล่มสัก	55.5	172.7	
อุทัยธานี	ไม่มีฝน	36.4	67.9	ต่ำกว่า	นครนายก	48.3	136.0	***	***	3	เพชรบูรณ์	48.4	195.1	
พระนครศรีอยุธยา	1.2	139.9	***	***	ปราจีนบุรี	21.4	253.6	118.0	สูงกว่า	4	นครนายก	48.3	136.0	
บัวชุม	ไม่มีฝน	278.8	81.4	สูงกว่า	กบินทร์บุรี	6.2	416.6	98.8	สูงกว่า	5	เชียงใหม่	45.1	136.4	
ปทุมธานี สกษ.	ไม่มีฝน	269.4	93.2	สูงกว่า	สระแก้ว	ฝนเล็กน้อย	342.1	88.7	สูงกว่า	ปริมาณฝนสูงสุด		พิจิตร สกษ.	75.7	175.4
สมุทรปราการ สกษ.	21.5	351.4	***	***	ฉะเชิงเทรา	0.2	354.8	48.3	สูงกว่า	ฝนสะสมสูงสุด		ตะกั่วป่า	10.0	649.7
ทองผาภูมิ	3.8	92.7	101.8	ต่ำกว่า	ชลบุรี	ไม่มีฝน	135.2	74.1	สูงกว่า					
สุพรรณบุรี	ไม่มีฝน	66.3	49.1	สูงกว่า	เกาะสีชัง	-	169.0	77.3	สูงกว่า					
ลพบุรี	ไม่มีฝน	206.1	81.5	สูงกว่า	พัทธยา	ไม่มีฝน	131.9	64.0	สูงกว่า					
สุโขทัย สกษ.	ไม่มีฝน	46.2	59.7	ต่ำกว่า	อรัญประเทศ	0.6	215.0	85.7	สูงกว่า					
สนามบินสุวรรณภูมิ	0.2	135.1	62.7	สูงกว่า	แหลมฉบัง	ไม่มีฝน	116.6	61.5	ต่ำกว่า					
สมุทรสงคราม	ไม่มีฝน	16.5	***	***	สัตหีบ	ไม่มีฝน	162.0	78.9	ต่ำกว่า					
กาญจนบุรี	ไม่มีฝน	54.1	78.5	ต่ำกว่า	ระยอง	1.5	186.3	81.6	สูงกว่า					
นครปฐม	ไม่มีฝน	76.2	55.3	สูงกว่า	หัวหิน	1.1	385.5	78.2	สูงกว่า					
กรุงเทพฯ บางนา สกษ.	ไม่มีฝน	497.8	68.4	สูงกว่า	จันทบุรี	-	334.2	125.2	สูงกว่า					
กรุงเทพฯ ท่าเรือคลองเตย	2.5	472.6	104.8	สูงกว่า	พัลวัน สกษ.	36.6	373.5	164.5	สูงกว่า					
กรุงเทพฯ หนองจอก	6.8	335.9	91.4	สูงกว่า	ตราด	10.2	500.5	185.4	สูงกว่า					
สนามบินดอนเมือง	ไม่มีฝน	291.1	88.5	สูงกว่า										
ปาร์ก	ไม่มีฝน	213.8	44.9	สูงกว่า										
ราชบุรี	ไม่มีฝน	79.1	48.3	ต่ำกว่า										

สัญลักษณ์ ***ไม่มีข้อมูล - ยังไม่ได้รับรายงาน/ไม่มีข้อมูล/ไม่มีฝน

หมายเหตุ ได้รับรายงานเพิ่มเติมโดยการบันทึกของเจ้าหน้าที่เป็นรายวัน ณ เวลา 07:00 น.

ปริมาณฝนสูงสุดเท่ากับ 110.5 มม. ที่ ส่วนป่าเขากระยาง อ.วังทอง จ.พิษณุโลก



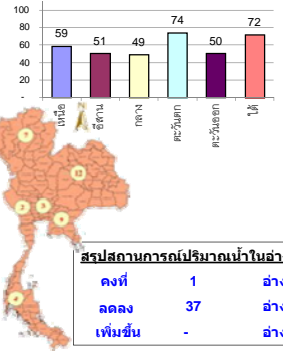
รายงานสรุปสภาพน้ำในอ่างเก็บน้ำขนาดใหญ่และขนาดกลาง

รายงานสถานการณ์ ณ วันที่ 17 เมษายน 2561

ปริมาณน้ำในอ่างที่ใช้การได้ในสัปดาห์นี้ + มากกว่า / - น้อยกว่า สัปดาห์ก่อน **719.45** ล้าน ลบ.ม.

สรุปสถานการณ์ปริมาณน้ำในอ่างเก็บน้ำที่ใช้ในทุกกิจกรรมทั่วประเทศ มากกว่าปริมาณน้ำที่เหลือเข้าอ่าง เมื่อเทียบกับสัปดาห์ที่ผ่านมา ควรใช้น้ำอย่างระมัดระวัง

% ปริมาณน้ำรวมแต่ละภาคปัจจุบัน



สรุปสถานการณ์ปริมาณน้ำในอ่างฯ

คงที่	1	อ่าง
ลดลง	37	อ่าง
เพิ่มขึ้น	-	อ่าง

เปรียบเทียบปริมาณน้ำรวม
ของประเทศไทย
ใน ปี 61 และ ปี 60

วันที่ 17 เมษายน 2561 แห่งกัน

45,891 ล้าน ลบ.ม. หรือ เท่ากัน

65%

วันที่ 17 เมษายน 2560 แห่งกัน

40,040 ล้าน ลบ.ม. หรือ เท่ากัน

56%

ภาค อ่างเก็บน้ำ เชื่อม	ความจ ที่ รอก. (ล้าน ม.³)	ปริมาณน้ำ ที่ไม่ได้ (ล้าน ม.³)	ใช้การ ได้จริง (ล้าน ม.³)	ปริมาณน้ำรวม วันที่ 17 เมษายน 2560		ปัจจุบัน วันที่ 17 เมษายน 2561				สัปดาห์ก่อน วันที่ 11 เมษายน 2561				ปริมาณน้ำ + เพิ่มขึ้น - ลดลง (ล้าน ม.³)	สถานการณ์ ในอ่าง	
				%	%	ปริมาณน้ำรวม		ปริมาณน้ำใช้การได้จริง		ปริมาณน้ำรวม		ปริมาณน้ำใช้การได้จริง				
						ปริมาณน้ำ (ล้าน ม.³)	%	ปริมาณน้ำ (ล้าน ม.³)	%	ปริมาณน้ำ (ล้าน ม.³)	%	ปริมาณน้ำ (ล้าน ม.³)	%			
ภาคเหนือ (7)																
1	ภูมิพล (2)	13,462	3,800	9,662	5,879	44%	8,033	60%	4,233	31%	8,137	60%	4,337	32%	-104.00	ลดลง
2	สิริกิติ์ (2)	9,510	2,850	6,660	5,096	54%	5,695	60%	2,845	30%	5,790	61%	2,940	31%	-95.00	ลดลง
3	แม่งัด	265	12	253	106	40%	172	65%	160	60%	182	69%	170	64%	-10.00	ลดลง
4	แมกวง	263	14	249	42	16%	70	27%	56	21%	77	29%	63	24%	-7.00	ลดลง
5	กิ่วลม	106	3	103	68	64%	76	72%	73	69%	78	74%	75	71%	-2.00	ลดลง
6	กัวคอง	170	6	164	99	58%	95	56%	89	52%	99	58%	93	55%	-4.00	ลดลง
7	แควน้อย	939	43	896	349	37%	377	40%	334	36%	403	43%	360	38%	-26.00	ลดลง
	แม่เม็ก	110	16	94	31	28%	38	35%	22	20%	39	35%	23	21%	-1.00	ลดลง
	รวมภาคเหนือ	34,85%	24,825	6,744	18,081	47%	14,556	59%	7,790	31%	14,805	60%	8,038	32%	-248.00	ลดลง
ภาคตะวันออกเฉียงเหนือ (12)																
8	ห้วยหลวง	136	7	129	61	45%	61	45%	54	40%	64	47%	57	42%	-3.00	ลดลง
9	น้ำจืด	520	45	475	188	36%	285	55%	240	46%	291	56%	246	47%	-6.00	ลดลง
10	น้ำพอง (2)	165	8	157	55	33%	77	47%	69	42%	81	49%	73	44%	-4.00	ลดลง
11	จุฬารัตน์ (2)	164	37	127	80	49%	97	59%	60	37%	100	61%	63	38%	-3.00	ลดลง
12	อุบลรัตน์ (2)	2,431	581	1,850	1,191	49%	1,118	46%	537	22%	1,151	47%	570	23%	-33.00	ลดลง
13	ลำปาว	1,980	100	1,880	557	28%	967	49%	867	44%	1,015	51%	915	46%	-48.00	ลดลง
14	ลำตะคอง	314	22	292	81	26%	161	51%	139	44%	164	52%	142	45%	-3.00	ลดลง
15	ลำพระเพลิง	155	1	154	71	46%	97	63%	96	62%	102	66%	101	65%	-5.00	ลดลง
16	มูลขม	141	7	134	59	42%	77	55%	70	50%	80	57%	73	52%	-3.00	ลดลง
17	ลำแซะ	275	7	268	88	32%	123	45%	116	42%	128	47%	121	44%	-5.00	ลดลง
18	ลำน้ำรอง	121	3	118	56	46%	64	53%	61	50%	65	54%	62	51%	-1.00	ลดลง
19	สิรินธร (2)	1,966	831	1,135	1,160	59%	1,102	56%	271	14%	1,129	57%	298	15%	-27.00	ลดลง
	รวมภาคตะวันออกเฉียงเหนือ	11.80%	8,369	1,649	6,720	44%	4,230	51%	2,580	31%	4,370	52%	2,721	33%	-141.00	ลดลง
ภาคกลาง (3)																
20	ป่าสักชลสิทธิ์	960	3	957	308	32%	356	37%	353	37%	386	40%	383	40%	-30.00	ลดลง
21	ห้วยเสลา	160	17	143	84	53%	89	56%	72	45%	89	56%	72	45%	-	คงที่
22	กระเสียว	240	40	200	147	61%	224	93%	184	77%	232	97%	192	80%	-8.00	ลดลง
	รวมภาคกลาง	1.92%	1,360	60	1,300	40%	669	49%	609	45%	707	52%	647	48%	-38.00	ลดลง
ภาคตะวันออก (2)																
23	ศรีนครินทร์ (2)	17,745	10,265	7,480	12,841	72%	14,515	82%	4,250	24%	14,593	82%	4,328	24%	-78.00	ลดลง
24	วชิราลงกรณ (2)	8,860	3,012	5,848	4,472	50%	5,195	59%	2,183	25%	5,312	60%	2,300	26%	-117.00	ลดลง
	รวมภาคตะวันออก	37.51%	26,605	13,277	13,328	65%	19,710	74%	6,433	24%	19,905	75%	6,628	25%	-195.00	ลดลง
ภาคตะวันออก (6+4)																
25	ขุนด่าน	224	5.00	219	79	35%	88	39%	83	37%	95	42%	90	40%	-7.00	ลดลง
26	คลองสิียด	420	30.00	390	95	23%	154	37%	124	30%	161	38%	131	31%	-7.00	ลดลง
27	บางพระ (3)	117	12.00	105	73	62%	71	61%	59	50%	72	62%	60	51%	-1.00	ลดลง
28	หนองปลาไหล (3)	164	13.75	150	99	60%	132	81%	118	72%	133	81%	119	73%	-1.00	ลดลง
29	ประแสร์ (3)	295	20.00	275	113	38%	192	65%	172	58%	198	67%	178	60%	-6.00	ลดลง
30	มาบประชัน (3)	17	0.72	16	8	47%	10	58%	9	53%	10	59%	9.07	55%	-0.19	ลดลง
31	หนองค้อ (3)	21	1.00	20	13	62%	9	42%	8	38%	9	44%	8.39	39%	-0.34	ลดลง
32	ดอกราย (3)	79	3.00	76	54	68%	49	62%	46	58%	50	63%	47.23	59%	-1.05	ลดลง
33	คลองใหญ่ (3)	45	3.00	42	25	54%	27	60%	24	53%	30	66%	27.10	60%	-2.87	ลดลง
34	นขตตะวันออก	295	19.00	276	126	43%	109	37%	90	31%	113	38%	94.00	32%	-4.00	ลดลง
	รวมภาคตะวันออก	2.37%	1,678	107	1,570	41%	841	50%	734	44%	872	52%	764	46%	-30.45	ลดลง
ภาคใต้ (4)																
35	แก่งกระจาน	710	65	645	310	44%	307	43%	242	34%	315	44%	250	35%	-8.00	ลดลง
36	ปราณบุรี	391	18	373	177	45%	241	62%	223	57%	247	63%	229	59%	-6.00	ลดลง
37	รัชชประภา (2)	5,639	1,352	4,287	4,571	81%	4,032	72%	2,680	48%	4,068	72%	2,716	48%	-36.00	ลดลง
38	บางลา (2)	1,454	276	1,178	1,128	78%	1,307	90%	1,031	71%	1,324	91%	1,048	72%	-17.00	ลดลง
	รวมภาคใต้	11.55%	8,194	1,711	6,483	75%	5,886	72%	4,176	51%	5,954	73%	4,243	52%	-67.00	ลดลง
	รวมทั้งประเทศ	100%(38)	71,031	23,548	47,482	56%	45,891	65%	22,322	31%	46,613	66%	23,041	32%	-719.45	ลดลง

ที่มาข้อมูล : ตารางสรุปสภาพน้ำในอ่างเก็บน้ำขนาดใหญ่ทั่วประเทศ และตารางสรุปสภาพน้ำในอ่างเก็บน้ำภาคตะวันออก กรมชลประทาน

หมายเหตุ :

- อ่างเก็บน้ำขนาดใหญ่ หมายถึง อ่างเก็บน้ำที่มีความจุตั้งแต่ 100 ล้าน ลบ.ม. ขึ้นไป
- เป็นอ่างเก็บน้ำอยู่ในความรับผิดชอบของการไฟฟ้าฝ่ายผลิตแห่งประเทศไทย (10) นอกนั้นอยู่ในความรับผิดชอบของกรมชลประทาน (28)
- เป็นอ่างเก็บน้ำขนาดกลางที่มีความสำคัญต่อการอุตสาหกรรมและการประปา ของลุ่มน้ำชายฝั่งทะเลตะวันออก
- ที่มา : กรมชลประทาน และการไฟฟ้าฝ่ายผลิตแห่งประเทศไทย
- จังหวัดที่มีอ่างเก็บน้ำขนาดใหญ่มีจำนวน 26 จังหวัด ไม่มี 50 จังหวัด

รศ. หมายถึง ระดับเก็บกักของอ่าง



ศูนย์เขล



ศูนย์ป้องกันกักตุนน้ำ กรมทรัพยากรน้ำ

ลำดับของเขื่อนตามความจ

- ศรีนครินทร์ 2.ภูมิพล 3.สิริกิติ์ 4.วชิราลงกรณ 5.รัชชประภา
- อุบลรัตน์ 7.สิรินธร 8.บางลา 9.ลำปาว 10.ป่าสัก

ลำดับของเขื่อนตามปริมาณน้ำใช้การได้

- ภูมิพล 2.ศรีนครินทร์ 3.สิริกิติ์ 4.วชิราลงกรณ 5.รัชชประภา
- ลำปาว 7.อุบลรัตน์ 8.บางลา 9.สิรินธร 10.ป่าสัก

ไทยตอนบนมีพายุฤดูร้อน กทม.ลมกระโชกฝนฟ้าคะนอง

กรมอุตุนิยมวิทยา พยากรณ์อากาศ ๒๔ ชั่วโมงข้างหน้า บริเวณประเทศไทยตอนบน มีพายุฤดูร้อนเกิดขึ้น โดยมีลักษณะของพายุฝนฟ้าคะนอง ลมกระโชกแรง กับมีฟ้าผ่าและลูกเห็บตกบางพื้นที่ จึงขอให้ประชาชนในบริเวณดังกล่าวระวังอันตรายจากพายุฤดูร้อนที่จะเกิดขึ้น โดยหลีกเลี่ยงการอยู่ในที่โล่งแจ้ง ใต้ต้นไม้ใหญ่ และป้ายโฆษณาที่ไม่แข็งแรง รวมถึงระวังอันตรายจากฟ้าผ่า สำหรับเกษตรกรควรเตรียมการป้องกันและระวังความเสียหายที่จะเกิดต่อผลผลิตทางการเกษตรไว้ด้วย พยากรณ์อากาศสำหรับประเทศไทยตั้งแต่เวลา ๐๖:๐๐ วันนี้ ถึง ๐๖:๐๐ วันพรุ่งนี้.

ภาคเหนือ อากาศร้อนถึงร้อนจัด โดยมีพายุฝนฟ้าคะนอง ร้อยละ ๖๐ ของพื้นที่ กับมีลมกระโชกแรง และมีลูกเห็บตกบางแห่ง ส่วนมากบริเวณจังหวัดเชียงใหม่ เชียงราย ลำพูน ลำปาง พะเยา แพร่ น่าน อุตรดิตถ์ พิษณุโลก เพชรบูรณ์ พิจิตร สุโขทัย กำแพงเพชร และตาก อุณหภูมิต่ำสุด ๒๒-๒๕ องศาเซลเซียส อุณหภูมิสูงสุด ๓๕-๔๐ องศาเซลเซียส ลมใต้ ความเร็ว ๑๐-๒๕ กม./ชม.

ภาคตะวันออกเฉียงเหนือ มีเมฆบางส่วน โดยมีฝนฟ้าคะนอง ร้อยละ ๓๐ ของพื้นที่ กับมีลมกระโชกแรงบางแห่ง ส่วนมากบริเวณจังหวัดเลย ชัยภูมิ นครราชสีมา และบุรีรัมย์ อุณหภูมิต่ำสุด ๒๒-๒๔ องศาเซลเซียส อุณหภูมิสูงสุด ๓๓-๓๗ องศาเซลเซียส ลมตะวันออกเฉียงใต้ ความเร็ว ๑๐-๒๕ กม./ชม.

ภาคกลาง อากาศร้อน โดยมีฝนฟ้าคะนอง ร้อยละ ๔๐ ของพื้นที่ กับมีลมกระโชกแรง ส่วนมากบริเวณจังหวัดนครสวรรค์ ลพบุรี สระบุรี สิงห์บุรี อ่างทอง พระนครศรีอยุธยา สุพรรณบุรี ชัยนาท อุทัยธานี และกาญจนบุรี อุณหภูมิต่ำสุด ๒๕-๒๖ องศาเซลเซียส อุณหภูมิสูงสุด ๓๖-๓๙ องศาเซลเซียส ลมตะวันออกเฉียงใต้ ความเร็ว ๑๐-๒๕ กม./ชม.

ภาคตะวันออก อากาศร้อน โดยมีฝนฟ้าคะนอง ร้อยละ ๖๐ ของพื้นที่ กับมีลมกระโชกแรงบางแห่ง ส่วนมากบริเวณจังหวัดนครนายก ปราจีนบุรี ฉะเชิงเทรา สระแก้ว ชลบุรี ระยอง จันทบุรี และตราด อุณหภูมิต่ำสุด ๒๔-๒๘ องศาเซลเซียส อุณหภูมิสูงสุด ๓๔-๓๗ องศาเซลเซียส ลมตะวันออกเฉียงใต้ ความเร็ว ๑๕-๓๐ กม./ชม. ทะเลมีคลื่นสูงประมาณ ๑ เมตร

ภาคใต้ (ฝั่งตะวันออก) มีเมฆบางส่วน โดยมีฝนฟ้าคะนอง ร้อยละ ๑๐ ของพื้นที่ อุณหภูมิต่ำสุด ๒๒-๒๗ องศาเซลเซียส อุณหภูมิสูงสุด ๓๒-๓๗ องศาเซลเซียส ลมตะวันออกเฉียงใต้ ความเร็ว ๑๕-๓๐ กม./ชม. ทะเลมีคลื่นสูงประมาณ ๑ เมตร

ภาคใต้ (ฝั่งตะวันตก) มีเมฆบางส่วน โดยมีฝนฟ้าคะนอง ร้อยละ ๑๐ ของพื้นที่ อุณหภูมิต่ำสุด ๒๑-๒๖ องศาเซลเซียส อุณหภูมิสูงสุด ๓๓-๓๖ องศาเซลเซียส ลมตะวันออกเฉียงใต้ ความเร็ว ๑๕-๓๐ กม./ชม. ทะเลมีคลื่นสูงประมาณ ๑ เมตร

กรุงเทพมหานครและปริมณฑล อากาศร้อน โดยมีฝนฟ้าคะนอง ร้อยละ ๔๐ ของพื้นที่ กับมีลมกระโชกแรงบางแห่ง อุณหภูมิต่ำสุด ๒๖-๒๘ องศาเซลเซียส อุณหภูมิสูงสุด ๓๕-๓๘ องศาเซลเซียส ลมตะวันออกเฉียงใต้ ความเร็ว ๑๐-๓๐ กม./ชม.

ฝนตกหนักทำน้ำป่าไหลท่วม ถ.มิตรภาพ เฉพาะฝั่งขาเข้ากทม. รถติดสะสม ๑๐ กม.

ตั้งแต่ช่วงเช้าที่ผ่านมา ได้เกิดฝนตกลงมาอย่างหนักซึ่งเป็นผลพวงมาจากพายุฤดูร้อน ทำให้น้ำป่าบนเนินเขาเยี่ยงไหลลงท่วมพื้นผิวจราจรบนถนนมิตรภาพ ทั้งขาเข้ากรุงเทพฯ และขาเข้าโคราช ช่วง กม.ที่๘๐-๘๒ มีน้ำท่วมขังสูงประมาณ ๒๐ ซม. เป็นทางยาว ขณะเดียวกันยังเกิดอุบัติเหตุรถทัวร์โดยสารนำเที่ยว สีสัมดำ ทะเบียน ๓๐-๐๔๓๓ อุตรธานี ขนแท่งปูนแฉกกันริมถนนสร้างทางมอเตอร์เวย์ ทำให้ช่องจราจรเหลือเพียง ๑ ช่องทาง ส่งผลให้รถติดสะสม ในระดับ ๔-๕ เป็นทางยาวกว่า ๒ กม. ส่วนพื้นที่ใกล้เคียงสวนท้าวสุรนารี อ่างเก็บน้ำลำตะคอง ถึงทางขึ้นเขาเยี่ยงเจียงจนท.ใช้เวลาประมาณ ๓๐ นาที จึงสามารถระบายน้ำได้ ทำให้การจราจรคล่องตัวไปบางส่วน

ขณะที่ พ.ต.ต.วิษณุ คำโนนม่วง สว.ทล.๑ กก.๖ จังหวัดนครราชสีมา เปิดเผยว่า บนถนนมิตรภาพ ตั้งแต่ช่วง กม.๘๓-๘๔ ต.ลาดบัวขาว อ.สีคิ้ว มีน้ำท่วมขังผิวจราจร ๒ ช่องทาง หลังจากที่มีฝนตกหนักก่อนหน้า โดยระดับน้ำสูงประมาณ ๒๐- ๓๐ ซม. ทำให้การจราจรขาเข้ากรุงเทพฯติดขัดยาวกว่า ๑๐ กม. เจ้าหน้าที่ตำรวจทางหลวงได้ทำการเปิดช่องทางพิเศษ เปิดช่องทางพิเศษเข้า กม.๑๐๑ ต.มิตรภาพ อ.สีคิ้ว จ.นครราชสีมา ออก กม. ๘๗ ทล.๒ ต.คลองไผ่ อ.คลองไผ่ จ.นครราชสีมา ระยะทางเปิด ๑๔ กม. เนื่องจาก กม.๘๖ มีน้ำท่วมขัง ๒ เลนส์ยาวกว่า ๑๐ เมตร

ขณะเดียวกันเจ้าหน้าที่.กรมทางหลวง ได้เร่งแก้ไขเพื่อระบายจราจรที่ติดขัด เนื่องจากประชาชนเดินทางกลับหลังเที่ยงงานเทศกาลสงกรานต์ ซึ่งคาดว่าใช้เวลาระบายน้ำท่วมขังอีกนานหลายชั่วโมง โดยนายพรชัย ศิลาธรรม ผอ.แขวงทางหลวง นครราชสีมา ๒ ได้นำเจ้าหน้าที่ออกทำการระบายน้ำที่ขังบนถนนอย่างเร่งด่วน หากไม่มีฝนตกลงมาอย่างต่อเนื่อง คาดว่าน่าจะใช้เวลาประมาณ ๒ ชม. จะสามารถระบายน้ำออกจากผิวจราจรได้ (ข่าวสด)



เป็นไปได้! น้ำท่วมอุทัยฯ หน้าแล้ง หลังเจอฝนถล่มหนักตั้งแต่เช้า

เกิดฝนตกหนักน้ำท่วมขังบนถนนหลายสายในเขตเทศบาลเมืองอุทัยธานี การจราจรเคลื่อนตัวลำบาก เจ้าหน้าที่ตำรวจต้องนำกรวยมาตั้งเป็นจุดแจ้งเตือนให้ประชาชนระมัดระวัง

ผู้สื่อข่าวรายงานว่า ตั้งแต่ช่วงเช้า-สายที่ผ่านมา หลายพื้นที่ของจังหวัดอุทัยธานีมีฝนตกลงมาอย่างหนักหลายชั่วโมงติดต่อกัน ส่งผลให้ในบางพื้นที่เกิดน้ำท่วมขังและการจราจรเคลื่อนตัวช้าลงอย่างมาก

โดยเฉพาะในเขตพื้นที่ อ.เมือง ย่านเศรษฐกิจและย่านการค้าในเขตเทศบาลเมืองอุทัยธานีมีฝนตกลงมาอย่างหนักนานนับชั่วโมงจนเกิดน้ำเอ่อล้นท่วมขังบริเวณโดยรอบสถานีขนส่งผู้โดยสาร ประชาชนที่มาใช้บริการรถสาธารณะต้องลุยน้ำเข้า-ออกเนื่องจากปริมาณน้ำฝนที่ระบายไม่ทัน

นอกจากนี้ จากปริมาณฝนที่ตกลงมาเป็นจำนวนมากยังทำให้น้ำท่วมผิวการจราจร จนถึงเวลาประมาณ ๑๑.๐๐ น.เศษระดับน้ำยังท่วมสูงประมาณ ๒๐-๓๐ เซนติเมตร โดยเฉพาะบนถนนศรีอุทัย ช่วงตั้งแต่วงเวียนช้างไปจนถึงวงเวียนน้ำพุ ถนนเดบศิริ ช่วงตั้งแต่สถานีขนส่งผู้โดยสารไปจนถึงหอนาฬิกา และถนนอีกหลายสายที่เป็นที่ลุ่มต่ำ

เจ้าหน้าที่ตำรวจต้องนำกรวยมาตั้งเป็นจุดแจ้งเตือนเพื่อให้ประชาชนระมัดระวังการสัญจรในบริเวณถนนที่มีน้ำท่วมขังดังกล่าว เพื่อป้องกันการเกิดอันตรายและอุบัติเหตุ ซึ่งคาดว่าถนนทุกสายที่เกิดน้ำท่วมขังนั้นจะสามารถระบายได้ทั้งหมดภายในไม่กี่ชั่วโมง หากไม่มีฝนตกลงมาหนักซ้ำอีก (ผู้จัดการ)

