



# รายงานการเฝ้าระวังติดตามสถานการณ์น้ำ ๒๔ ชั่วโมง

ศูนย์ป้องกันวิกฤติน้ำ กรมทรัพยากรน้ำ กระทรวงทรัพยากรธรรมชาติและสิ่งแวดล้อม  
โทรศัพท์ ๐ ๒๒๔๘ ๖๖๓๑ โทรสาร ๐ ๒๒๔๘ ๖๖๒๙ <http://www.dwr.go.th>

รายงานฉบับที่ ๒๑๕/๒๕๖๑

เวลา ๐๘.๐๐น.

วันที่ ๑๘ เมษายน ๒๕๖๑

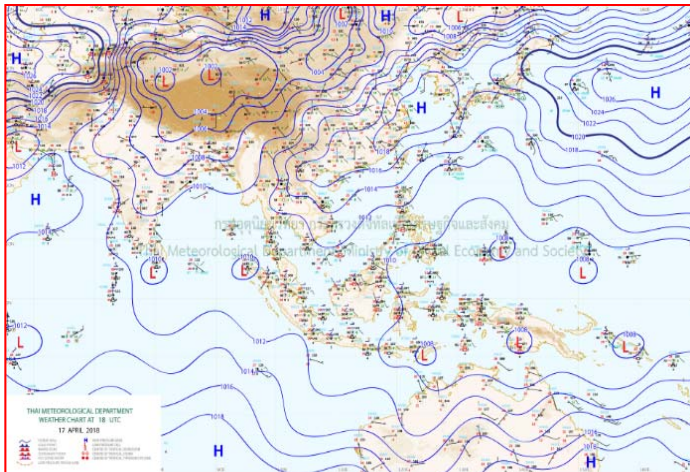
เรื่อง รายงานการเฝ้าระวังติดตามสถานการณ์น้ำ ๒๔ ชั่วโมง

เรียน รมว.ทส. เลขาธิการ รมว.ทส. ปกท.ทส. รอง ปกท.ทส. อทน. รอง อทน. และหน่วยงานที่เกี่ยวข้อง

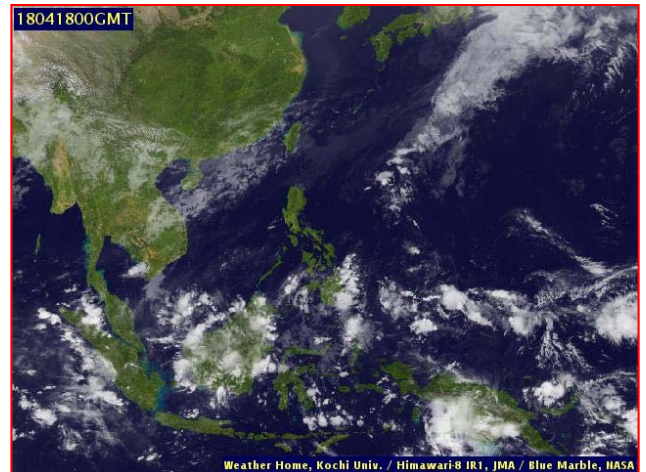
กรมทรัพยากรน้ำขอรายงานการเฝ้าระวังและติดตามสถานการณ์น้ำ ประจำวันที่ ๑๘ เมษายน ๒๕๖๑ ดังนี้

## ๑. สภาวะอากาศ เวลา ๐๖.๐๐ น. (ที่มา: กรมอุตุนิยมวิทยา)

พยากรณ์อากาศ ๒๔ ชั่วโมงข้างหน้า บริเวณภาคเหนือ และภาคกลาง รวมทั้งกรุงเทพมหานครและปริมณฑล มีพายุฤดูร้อนเกิดขึ้น โดยมีลักษณะของพายุฝนฟ้าคะนอง และลมกระโชกแรง กับมีฟ้าผ่าและลูกเห็บตกบางพื้นที่ จึงขอให้ประชาชนในบริเวณดังกล่าวระวังอันตรายจากพายุฤดูร้อนที่จะเกิดขึ้น โดยหลีกเลี่ยงการอยู่ในที่โล่งแจ้ง ใต้ต้นไม้ใหญ่ และป้ายโฆษณาที่ไม่แข็งแรง รวมถึงระวังอันตรายจากฟ้าผ่า สำหรับเกษตรกรควรเตรียมการป้องกันและระวังความเสียหายที่จะเกิดต่อผลผลิตทางการเกษตรไว้ด้วย

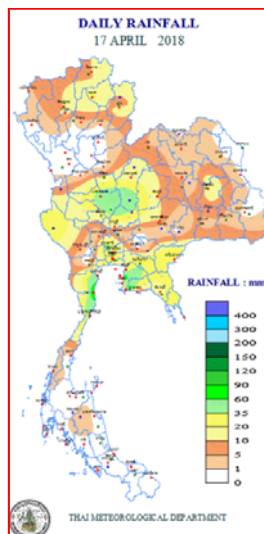


แผนที่อากาศ วันที่ ๑๘ เม.ย. ๒๕๖๑ เวลา ๐๖.๐๐ น.



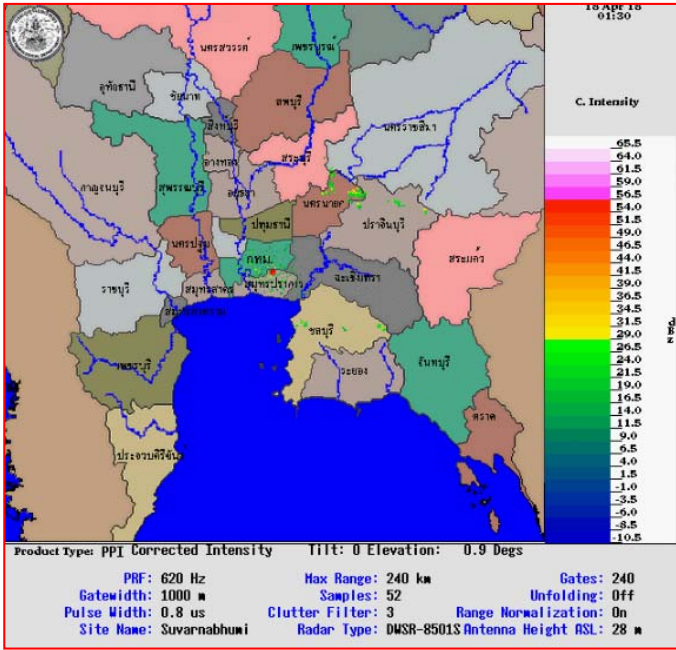
ภาพถ่ายจากดาวเทียม วันที่ ๑๘ เม.ย. ๒๕๖๑ เวลา ๐๗.๐๐ น.

## ๒. ปริมาณฝนสะสม ณ เวลา ๐๗.๐๐ น. (เมื่อวาน) - ๐๗.๐๐ น. (วันนี้) (ที่มา: กรมอุตุนิยมวิทยา)

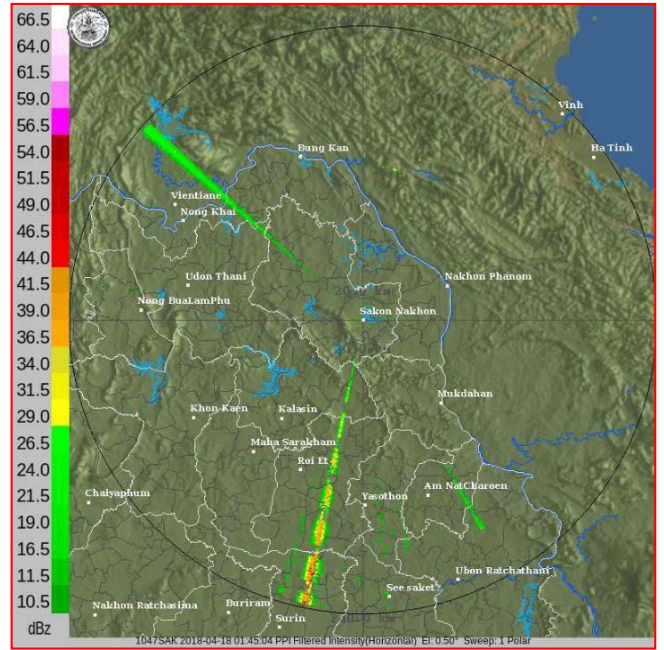


จุดตรวจวัด	ปริมาณฝน (มม.)
จ.ชลบุรี (แหลมฉบัง)	๑๐๐.๒
จ.ระยอง (ห้วยโป่ง สกษ.)	๗๒.๕
จ.เพชรบุรี	๕๕.๒
จ.นครสวรรค์ (ตากฟ้า สกษ.)	๕๒.๗
จ.เพชรบูรณ์ (วิเชียรบุรี)	๕๒.๘
จ.ตราด	๔๙.๑
จ.อุทัยธานี	๔๘.๐

๓.เรดาร์ตรวจอากาศ ณ วันที่ ๑๘ เมษายน ๒๕๖๑ (ที่มา: กรมอุตุนิยมวิทยา)



สถานีสุวรรณภูมิ เวลา ๐๘.๓๐ น.



สถานีพิษณุโลก เวลา ๐๘.๔๕ น.

จากเรดาร์ตรวจอากาศจะพบว่ามียกุ่มเมฆฝนกระจายบริเวณพื้นที่ภาคเหนือ ภาคตะวันออกเฉียงเหนือ ภาคกลาง ภาคตะวันออก ภาคตะวันตก และภาคใต้ ของประเทศไทย

๔.สถานการณ์น้ำในอ่างเก็บน้ำขนาดใหญ่ ณ วันที่ ๑๗ เมษายน ๒๕๖๑ (ที่มา: กรมชลประทาน)

สภาพน้ำในอ่างเก็บน้ำขนาดใหญ่ปริมาณน้ำในอ่างฯ ๔๕,๗๙๘ ล้านลบ.ม.คิดเป็นร้อยละ ๖๕ (ปริมาณน้ำใช้การได้ ๒๒,๒๕๔ ล้านลบ.ม. คิดเป็นร้อยละ ๔๗) ปริมาณน้ำในอ่างฯ เทียบกับปี ๒๕๖๐ (๓๙,๙๓๙ ล้านลบ.ม. คิดเป็นร้อยละ ๕๖) มากกว่าปี ๒๕๖๐ จำนวน ๕,๘๕๙ ล้านลบ.ม. ปริมาณน้ำไหลลงอ่างฯ จำนวน ๑๖.๓๒ ล้านลบ.ม. ปริมาณน้ำระบายจำนวน ๑๑๗.๘๓ ล้านลบ.ม. สามารถรับน้ำได้อีก ๒๔,๙๙๘ ล้านลบ.ม.

อ่างเก็บน้ำ	ปริมาณน้ำในอ่าง		ปริมาณน้ำใช้การได้		ปริมาณน้ำไหลลงอ่าง		ปริมาณน้ำระบาย		ปริมาณน้ำรับได้อีก (ล้าน ม. <sup>๓</sup> ) (ความจุที่ รน.ส.- ปริมาณน้ำปัจจุบัน)
	ปริมาณ (ล้าน ม. <sup>๓</sup> )	% น้ำเก็บกัก	ปริมาณ (ล้าน ม. <sup>๓</sup> )	% น้ำใช้การ	วันนี้ (ล้าน ม. <sup>๓</sup> )	เมื่อวาน (ล้าน ม. <sup>๓</sup> )	วันนี้ (ล้าน ม. <sup>๓</sup> )	เมื่อวาน (ล้าน ม. <sup>๓</sup> )	
๑.ภูมิพล	๘,๐๓๓	๖๐	๔,๒๓๓	๔๔	๐.๐๐	๐.๐๐	๑๕.๐๐	๑๕.๐๐	๕,๔๒๙
๒.สิริกิติ์	๕,๖๙๕	๖๐	๒,๘๔๕	๔๓	๔.๕๒	๔.๓๖	๑๙.๕๘	๑๙.๔๔	๔,๘๑๓
๓.จุฬารัตน์	๙๗	๕๙	๖๐	๔๗	๐.๐๐	๐.๑๗	๐.๒๙	๐.๕๐	๘๔
๔.อุบลรัตน์	๑,๑๑๘	๔๖	๕๓๗	๒๙	๒.๑๓	๐.๐๐	๕.๕๑	๕.๕๒	๓,๕๒๒
๕.ลำปาว	๙๖๗	๔๙	๘๖๗	๔๖	๐.๐๐	๐.๐๐	๖.๘๑	๖.๘๔	๑,๔๘๓
๖.สิรินธร	๑,๑๐๒	๕๖	๒๗๑	๒๔	๐.๐๐	๐.๐๐	๓.๐๐	๓.๐๕	๘๖๔
๗.ป่าสักชลสิทธิ์	๓๕๖	๓๗	๓๕๓	๓๗	๐.๐๐	๐.๐๐	๓.๘๙	๓.๙๐	๖๐๔
๘.ศรีนครินทร์	๑๔,๕๑๕	๘๒	๔,๒๕๐	๕๗	๑.๗๒	๑.๔๓	๑๒.๙๗	๑๓.๐๕	๔,๒๕๕
๙.วชิราลงกรณ์	๕,๑๙๕	๕๙	๒,๑๘๓	๓๗	๐.๐๐	๐.๐๐	๑๗.๐๘	๑๗.๑๒	๕,๘๐๕
๑๐.ขุนด่านปราการชล	๘๘	๓๙	๘๓	๓๘	๐.๐๐	๐.๐๐	๑.๔๕	๑.๔๕	๑๓๗
๑๑.รัชชประภา	๔,๐๓๒	๗๒	๒,๖๘๑	๖๓	๑.๒๐	๒.๐๓	๖.๕๒	๕.๘๗	๒,๑๑๒
๑๒.บางบาล	๑,๓๐๗	๙๐	๑,๐๓๑	๘๗	๑.๕๘	๑.๕๙	๔.๔๖	๔.๔๘	๒๘๓

**๕. สถานการณ์น้ำในประเทศ ณ วันที่ ๑๕ - ๑๘ เมษายน ๒๕๖๑** (ที่มา: กรมชลประทาน)

สถานี	แม่น้ำ	อำเภอ	จังหวัด	ระดับตลิ่ง (ม.รทก.)	ระดับน้ำ (ม.รทก.)				แนวโน้ม	เปรียบเทียบระดับตลิ่ง
					อาทิตย์	จันทร์	อังคาร	พุธ		
					๑๕ เม.ย.	๑๖ เม.ย.	๑๗ เม.ย.	๑๘ เม.ย.		
P.๑	ปิง	เมือง	เชียงใหม่	๓.๗๐	๑.๒๒	๑.๒๓	๑.๓๔	๑.๓๐	ลดลง	-๒.๔
W.๑C	วัง	เมือง	ลำปาง	๕.๒๐	๐.๑๓	๐.๐๙	๐.๐๙	๐.๕๐	ลดลง	-๔.๗
Y.๑๖	ยม	บางระกำ	พิษณุโลก	๗.๒๘	๑.๑๐	๑.๑๐	๑.๑๐	๑.๑๓	เพิ่มขึ้น	-๖.๑๕
N.๗A	น่าน	เมือง	พิจิตร	๑๑.๑๘	๓.๑๙	๓.๑๑	๓.๑๙	๓.๔๘	เพิ่มขึ้น	-๗.๗
C.๑๓	เจ้าพระยา	สรรพยา	ชัยนาท	๑๖.๓๔	๖.๐๐	๖.๐๐	๖.๐๐	๖.๐๐	ทรงตัว	-๑๐.๓๔
M.๖A	มูล	สตึก	บุรีรัมย์	๖.๐๐	๐.๒๔	๐.๒๔	๐.๒๔	๐.๒๙	เพิ่มขึ้น	-๕.๗๑
M.๗	มูล	เมือง	อุบลราชธานี	๗.๐๐	๒.๐๗	๒.๐๗	๒.๐๔	๑.๙๔	ลดลง	-๕.๐๖
M.๑๙๑	ลำตะคอง	เมือง	นครราชสีมา	๓.๐๐	๐.๕๗	๐.๕๗	๑.๐๕	๐.๘๐	เพิ่มขึ้น	-๒.๒
M.๒๖A	ลำชี	กระสัง	บุรีรัมย์	๙.๐๐	๑.๑๘	๑.๑๘	๑.๑๘	๑.๑๘	ทรงตัว	-๗.๘๒
M.๖๙	ลำเซบก	ตระการพืชผล	อุบลราชธานี	๗.๓๐	๕.๐๕	๕.๐๕	๕.๐๕	๔.๘๗	ลดลง	-๒.๔๓
X.๖๔	คลองท่าชะ	ท่าชะ	ชุมพร	๑๗.๑๓	๗.๖๗	๗.๖๗	๗.๖๗	๗.๖๗	ทรงตัว	-๙.๔๖
X.๑๔๙	คลองกลาย	นบพิตำ	นครศรีธรรมราช	๓๓.๙๖	๒๙.๐๙	๒๙.๐๘	๒๙.๐๗	๒๖.๐๖	ลดลง	-๗.๙
X.๒๗๔	แม่น้ำโก-ลก	แว้ง	นราธิวาส	๒๔.๑๘	๑๘.๕๐	๑๘.๔๙	๑๘.๔๙	๑๘.๔๙	ทรงตัว	-๕.๖๙
X.๓๗A	แม่น้ำตาปี	พระแสง	สุราษฎร์ธานี	๑๐.๗๖	๕.๐๐	๕.๐๐	๕.๐๐	๔.๙๗	ลดลง	-๕.๗๙

\*\*\* ยังไม่ได้รับรายงาน

**สถานการณ์น้ำในพื้นที่ลุ่มน้ำโขง ณ วันที่ ๙ เมษายน ๒๕๖๑** (ที่มา: Mekong River Commission (MRC))

สถานี	ปริมาณฝน ๒๔ ชม. (มม.)	ระดับอ้างอิง (ม.รทก.)	ระดับตลิ่ง (ม.)	ระดับน้ำ (ม.) ๙ เม.ย.	เปรียบเทียบระดับตลิ่ง	ระดับน้ำคาดการณ์ (ม.)			แนวโน้ม
						๑๐ เม.ย.	๑๑ เม.ย.	๑๒ เม.ย.	
อ.เชียงแสน จ.เชียงราย	๐.๐	๓๕๗.๑๑๐	๑๒.๘๐	๓.๖๘	-๙.๑๒	๓.๕๒	๓.๖๗	๓.๘๓	เพิ่มขึ้น
อ.เชียงคาน จ.เลย	๐.๐	๑๙๔.๑๑๘	๑๖.๐๐	๖.๘๓	-๙.๑๗	๖.๘๕	๖.๙๐	๖.๕๖	ลดลง
อ.เมือง จ.หนองคาย	๐.๐	๑๕๓.๖๔๘	๑๒.๒๐	๓.๕๕	-๘.๖๕	๓.๖๑	๓.๖๕	๓.๖๕	ทรงตัว
อ.เมือง จ.นครพนม	๐.๐	๑๓๐.๙๖๑	๑๒.๐๐	๒.๒๗	-๙.๗๓	๒.๓๑	๒.๑๙	๑.๙๔	ลดลง
อ.เมือง จ.มุกดาหาร	๐.๐	๑๒๔.๒๑๙	๑๒.๕๐	๒.๔๒	-๑๐.๐๘	๒.๕๒	๒.๓๖	๒.๐๘	ลดลง
อ.โขงเจียม จ.อุบลราชธานี	๐.๐	๘๙.๐๓๐	๑๔.๕๐	๒.๕๐	-๑๒.๐๐	๒.๕๖	๒.๕๔	๒.๓๗	ลดลง

**๖. สถานการณ์เตือนภัย Early Warning ณ วันที่ ๑๘ เมษายน ๒๕๖๑** (ที่มา: สำนักวิจัย พัฒนาและอุทกวิทยา กรมทรัพยากรน้ำ) [เวลา ๑๕.๐๐ น.(เมื่อวาน) - ๐๗.๐๐ น.(วันนี้)]

การแจ้งเตือน	สถานี	การแจ้งเตือน
เตือนสีแดง (อพยพ)	-	-
เตือนสีเหลือง (เตือนภัย)	-	-
เตือนสีเขียว (เฝ้าระวัง)	-	-

**๗. สถานการณ์ธรณีพิบัติภัย ณ วันที่ ๑๗ เมษายน ๒๕๖๑** (ที่มา : กรมทรัพยากรธรณี)

ไม่มีสถานการณ์ธรณีพิบัติภัย

**๘. เหตุการณ์วิกฤตน้ำปัจจุบัน ณ วันที่ ๑๘ เมษายน ๒๕๖๑** [เวลา ๑๕.๐๐ น.(เมื่อวาน) - ๐๘.๐๐ น.(วันนี้)]

ไม่มีเหตุการณ์วิกฤตน้ำ

### ๙.สถานการณ์อุทกภัย ณ วันที่ ๑๘ เมษายน ๒๕๖๑ (ที่มา :กรมป้องกันและบรรเทาสาธารณภัย)

ไม่มีสถานการณ์

### ๑๐. การคาดหมายลักษณะอากาศ ๗ วันข้างหน้า (ระหว่างวันที่ ๑๗ - ๒๓ เมษายน ๒๕๖๑)

ในช่วงวันที่ ๑๗-๑๘ เม.ย. ประเทศไทยตอนบนมีอากาศร้อน กับมีพายุฤดูร้อนเกิดขึ้น โดยมีพายุฝนฟ้าคะนอง ลมกระโชกแรง และลูกเห็บตกบางพื้นที่ ส่วนในช่วงวันที่ ๑๙-๒๓ เม.ย. ประเทศไทยตอนบนจะมีอุณหภูมิสูงขึ้นและมีอากาศร้อน โดยฝนฟ้าคะนองลดลง สำหรับภาคใต้จะมีฝนฟ้าคะนองเพิ่มมากขึ้นในช่วงวันที่ ๑๗-๑๙ เม.ย.

### ๑๑.การช่วยเหลือเพื่อบรรเทาสถานการณ์อุทกภัย (กรมทรัพยากรน้ำ)

สรุปการสูบน้ำ และบริการน้ำดื่ม เพื่อช่วยเหลือสถานการณ์ภัยแล้งและอุทกภัยตั้งแต่ ๓ มกราคม- ๑๐ เมษายน พ.ศ. ๒๕๖๑

หน่วย งาน	จังหวัด	ปริมาณสูบน้ำ (ลบ.ม.)	ปริมาณ แจกจ่ายน้ำ (ลิตร)	ประโยชน์ที่ได้รับ		
				อุปโภค-บริโภค		
				ครัวเรือน	ประชากร	พื้นที่
ภาค ๒	นครสวรรค์	๒,๐๘๔,๙๔๐	-	๑,๑๔๖	๓,๘๙๖	๓,๐๐๐
ภาค ๓	อุดรธานี	๑๗๙,๑๐๐	๑๘,๐๐๐	๘๔๗	๒,๖๔๐	๓๕๐
	สกลนคร	๔๙๗,๕๕๐	-	๑,๑๕๒	๔,๐๙๗	๑,๓๕๐
	นครพนม	๑๙๙,๙๕๐	-	๕๙๘	๓,๙๐๐	๒๕๙
ภาค ๔	มหาสารคาม	๔๔๕,๑๔๐	-	๑๓๕	๕๕๖	-
	ขอนแก่น	๒,๑๕๔,๖๖๐	-	๑,๗๗๖	๘,๗๗๖	-
	ชัยภูมิ	๑๔๔,๐๐๐	-	๙๐	๔๕๐	-
ภาค ๕	นครราชสีมา	๕๘๕,๔๐๐	-	๑,๙๒๗	๗,๘๕๐	-
ภาค ๖	ปราจีนบุรี	๑,๐๖๗,๒๐๐	-	๒,๒๕๑	๖,๘๒๐	๑,๖๕๐
ภาค ๘	นครศรีธรรมราช	๘๔,๒๔๐	-	๖๙๕	๒,๐๘๕	๖,๔๐๐
ภาค ๙	แพร่	๓๑,๖๐๐	-	-	-	๗๐๐
		๗,๔๗๓,๗๘๐	๑๘,๐๐๐	๑๐,๖๑๗	๔๑,๐๖๐	๑๓,๗๐๙

จึงเรียนมาเพื่อโปรดทราบ

นายวรศาสตร์ อภัยพงษ์  
อธิบดีกรมทรัพยากรน้ำ