



รายงานการเฝ้าระวังติดตามสถานการณ์น้ำ ๒๔ ชั่วโมง

ศูนย์ป้องกันวิกฤติน้ำ กรมทรัพยากรน้ำ กระทรวงทรัพยากรธรรมชาติและสิ่งแวดล้อม
โทรศัพท์ ๐ ๒๒๕๘ ๖๖๓๑ โทรสาร ๐ ๒๒๕๘ ๖๖๒๙ <http://www.dwr.go.th>

รายงานฉบับที่ ๑๓๑๐/๒๕๖๐

เวลา ๐๘.๐๐ น.

วันที่ ๒๕ ตุลาคม ๒๕๖๐

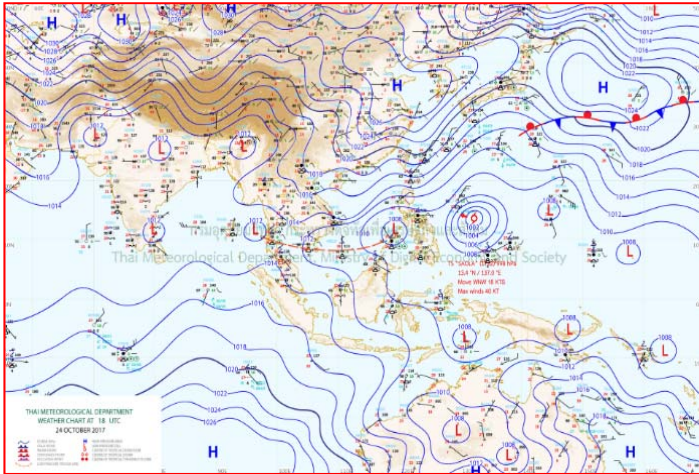
เรื่อง รายงานการเฝ้าระวังติดตามสถานการณ์น้ำ ๒๔ ชั่วโมง

เรียน รมว.ทส. เลขาธิการ รมว.ทส.ปท.ทส. รอง ปท.ทส. อทน. รอง อทน. และหน่วยงานที่เกี่ยวข้อง

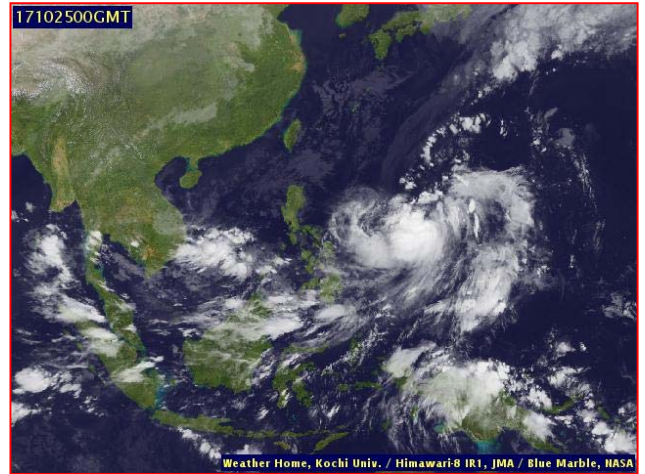
กรมทรัพยากรน้ำขอรายงานการเฝ้าระวังและติดตามสถานการณ์น้ำ ประจำวันที่ ๒๕ ตุลาคม ๒๕๖๐ ดังนี้

๑. สภาวะอากาศ ณ เวลา ๐๖.๐๐ น. (ที่มา: กรมอุตุนิยมวิทยา)

พยากรณ์อากาศ ๒๔ ชั่วโมงข้างหน้า บริเวณภาคเหนือ ภาคกลาง และภาคตะวันออก รวมทั้งกรุงเทพมหานคร และปริมณฑลยังคงมีฝนตกหนักกับลมกระโชกแรงบางแห่ง ส่วนภาคตะวันออกเฉียงเหนือมีฝนลดลงและอากาศเย็นในตอนเช้า สำหรับภาคใต้มีฝนเพิ่มขึ้นและมีฝนตกหนักบางพื้นที่

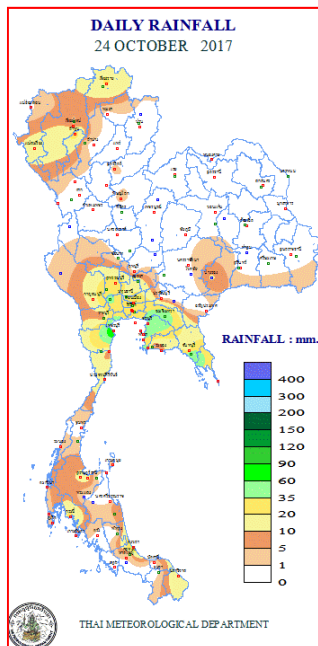


แผนที่อากาศ วันที่ ๒๕ ต.ค. ๒๕๖๐ เวลา ๐๖.๐๐ น.



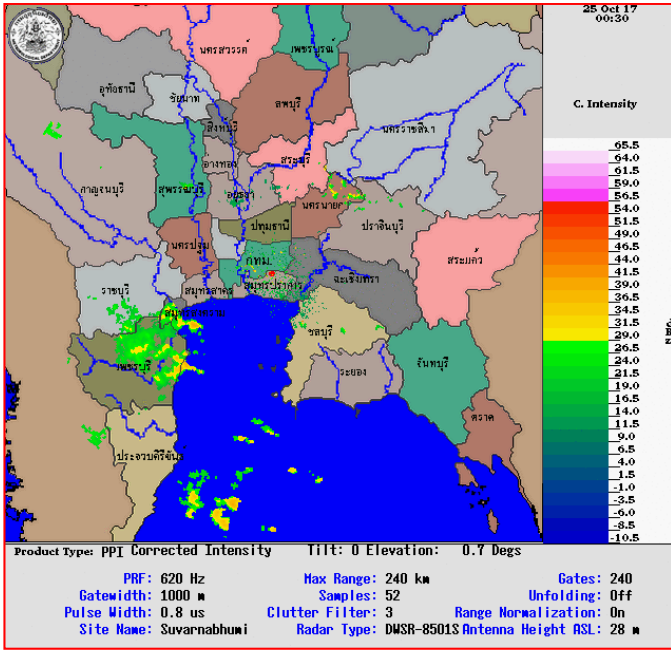
ภาพถ่ายจากดาวเทียม วันที่ ๒๕ ต.ค. ๒๕๖๐ เวลา ๐๗.๐๐ น.

๒. ปริมาณฝนสะสม ณ เวลา ๐๗.๐๐น.(เมื่อวาน) - ๐๗.๐๐ น.(วันนี้) (ที่มา: กรมอุตุนิยมวิทยา)

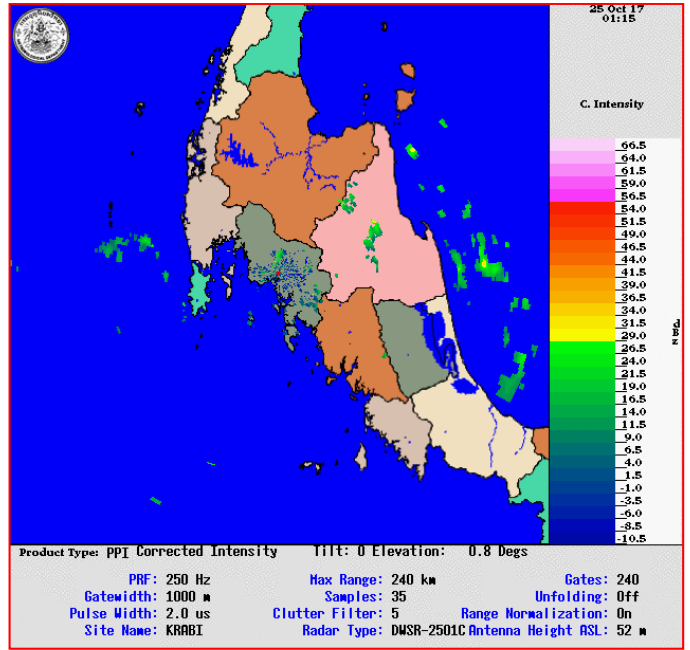


จุดตรวจวัด	ปริมาณฝน (มม.)
จ.เพชรบุรี	๙๓.๑
จ.ฉะเชิงเทรา	๕๕.๓
จ.ชลบุรี (แหลมฉบัง)	๕๕.๐
จ.นครปฐม	๔๓.๒
สนามบินดอนเมือง	๓๔.๙
จ.สมุทรปราการ (สภ.ช.)	๓๔.๑
จ.ลำพูน	๒๗.๖

๓. เรดาร์ตรวจอากาศ ณ วันที่ ๒๕ ตุลาคม ๒๕๖๐ (ที่มา: กรมอุตุนิยมวิทยา)



สถานีสุวรรณภูมิ เวลา ๐๗.๓๐ น.



สถานีกระบี่ เวลา ๐๘.๑๕ น.

จากเรดาร์ตรวจอากาศจะพบว่ามีกุ่มเมฆฝนกระจายบริเวณเหนือ ภาคกลาง ภาคตะวันตก ภาคตะวันออก ภาคตะวันออกเฉียงเหนือ และภาคใต้

๔. สถานการณ์น้ำในอ่างเก็บน้ำขนาดใหญ่ ณ วันที่ ๒๓ ตุลาคม ๒๕๖๐ (ที่มา: กรมชลประทาน)

สภาพน้ำในอ่างเก็บน้ำขนาดใหญ่ ปริมาณน้ำในอ่างฯ ๕๘,๘๓๖ ล้าน ลบ.ม. คิดเป็นร้อยละ ๘๓ (ปริมาณน้ำใช้การได้ ๓๕,๓๑๐ ล้าน ลบ.ม. คิดเป็นร้อยละ ๗๕) ปริมาณน้ำในอ่างฯ เทียบกับปี ๒๕๕๙ (๔๗,๘๘๔ ล้าน ลบ.ม. คิดเป็นร้อยละ ๖๘) มากกว่าปี ๒๕๕๙ จำนวน ๑๐,๙๕๒ ล้าน ลบ.ม. ปริมาณน้ำไหลลงอ่างฯ จำนวน ๓๐๙.๙๕ ล้าน ลบ.ม. ปริมาณน้ำระบาย จำนวน ๑๖๘.๔๐ ล้าน ลบ.ม. สามารถรับน้ำได้อีก ๑๑,๙๒๑ ล้าน ลบ.ม.

อ่างเก็บน้ำ	ปริมาณน้ำในอ่าง		ปริมาณน้ำใช้การได้		ปริมาณน้ำไหลลงอ่าง		ปริมาณน้ำระบาย		ปริมาณน้ำรับได้อีก (ล้าน ม. ^๓) (ความจุที่ รนส- ปริมาณน้ำ ปัจจุบัน)
	ปริมาณ (ล้าน ม. ^๓)	% น้ำเก็บกัก	ปริมาณ (ล้าน ม. ^๓)	% น้ำใช้การ	วันนี้ (ล้าน ม. ^๓)	เมื่อวาน (ล้าน ม. ^๓)	วันนี้ (ล้าน ม. ^๓)	เมื่อวาน (ล้าน ม. ^๓)	
๑.ภูมิพล	๑๐,๐๗๔	๗๕	๖,๒๗๔	๖๕	๕๙.๐๖	๖๔.๖๑	๐.๐๐	๐.๐๐	๓,๓๘๘
๒.สิริกิติ์	๘,๒๒๙	๘๗	๕,๓๗๙	๘๑	๒๐.๐๗	๒๒.๔๖	๐.๐๐	๐.๐๐	๒,๒๗๙
๓.จุฬารัตน์	๑๖๘	๑๐๓	๑๓๑	๑๐๔	๖.๘๕	๓.๓๐	๕.๔๗	๔.๖๒	๑๓
๔.อุบลรัตน์	๒,๙๖๙	๑๒๒	๒,๓๘๘	๑๒๙	๕๕.๙๑	๗๐.๑๐	๕๓.๙๙	๕๔.๐๖	๑,๖๗๑
๕.ลำปาว	๑,๘๖๐	๙๔	๑,๗๖๐	๙๔	๘.๒๔	๑๐.๙๕	๕.๔๔	๕.๓๕	๕๙๐
๖.สิรินธร	๑,๖๕๗	๘๔	๘๒๖	๗๓	๐.๘๘	๓.๔๘	๐.๐๐	๐.๐๐	๓๐๙
๗.ป่าสักชลสิทธิ์	๙๔๑	๙๘	๙๓๘	๙๘	๓๕.๕๔	๒๗.๒๙	๓๐.๒๙	๓๐.๒๙	๑๙
๘.ศรีนครินทร์	๑๕,๓๑๒	๘๖	๕,๐๔๗	๖๗	๓๕.๐๖	๔๑.๑๗	๓.๐๐	๒.๙๗	๓,๔๕๘
๙.วชิราลงกรณ	๖,๙๗๙	๗๙	๓,๙๖๗	๖๘	๑๖.๑๗	๑๖.๑๐	๕.๐๙	๕.๐๒	๔,๐๒๑
๑๐.ขุนด่านปราการชล	๒๒๐	๙๘	๒๑๕	๙๘	๑.๖๘	๑.๔๗	๐.๕๒	๐.๕๒	๕
๑๑.รัชชประภา	๔,๔๐๕	๗๘	๓,๐๕๓	๗๑	๕.๐๔	๔.๙๖	๖.๒๑	๙.๒๖	๑,๗๓๙
๑๒.บางกลาง	๗๒๖	๕๐	๔๕๐	๓๘	๓.๑๐	๓.๙๓	๑๒.๘๖	๑๓.๐๓	๘๖๔

๕. สถานการณ์น้ำในประเทศ ณ วันที่ ๒๒ - ๒๕ ตุลาคม ๒๕๖๐ (ที่มา: กรมชลประทาน)

สถานี	แม่น้ำ	อำเภอ	จังหวัด	ระดับตลิ่ง (ม.รทก.)	ระดับน้ำ (ม.รทก.)				แนวโน้ม	เปรียบเทียบระดับตลิ่ง
					อาทิตย์	จันทร์	อังคาร	พุธ		
					๒๒ ต.ค.	๒๓ ต.ค.	๒๔ ต.ค.	๒๕ ต.ค.		
P.๑	ปิง	เมือง	เชียงใหม่	๓.๗๐	๑.๗๐	๑.๖๘	๑.๗๔	***	***	***
W.๑C	วัง	เมือง	ลำปาง	๕.๒๐	๐.๙๗	๑.๐๘	๑.๐๗	***	***	***
Y.๑๖	ยม	บางระกำ	พิษณุโลก	๗.๒๘	๑๐.๗๘	๑๐.๘๑	๑๐.๘๕	๑๐.๘๗	เพิ่มขึ้น	๓.๕๙
N.๗A	น่าน	เมือง	พิจิตร	๑๑.๑๘	๑๐.๐๗	๙.๙๗	๙.๙๘	๑๐.๐๒	เพิ่มขึ้น	-๑.๑๖
C.๑๓	เจ้าพระยา	สรรพยา	ชัยนาท	๑๖.๓๔	๑๕.๘๑	๑๕.๘๑	๑๖.๐๓	๑๖.๐๓	ทรงตัว	-๐.๓๑
M.๖A	มูล	สตึก	บุรีรัมย์	๖.๐๐	๖.๗๗	๖.๘๐	๖.๘๔	๖.๘๖	ล้นตลิ่ง	๐.๘๖
M.๗	มูล	เมือง	อุบลราชธานี	๗.๐๐	๗.๕๖	๗.๕๒	๗.๔๘	๗.๔๓	ล้นตลิ่ง	๐.๔๓
M.๑๙๑	ลำตะคอง	เมือง	นครราชสีมา	๓.๐๐	๑.๑๙	๑.๑๗	๑.๔๙	๑.๕๐	เพิ่มขึ้น	-๑.๕
M.๑๕๙	ลำชี	จอมพระ	สุรินทร์	๘.๒๐	๘.๐๐	๗.๗๘	๗.๖๐	๗.๔๐	ลดลง	-๐.๘
M.๙๕	ลำเสียวใหญ่	สุวรรณภูมิ	ร้อยเอ็ด	๓.๒๐	๓.๘๕	๓.๘๒	๓.๗๙	๓.๗๕	ล้นตลิ่ง	๐.๕๕
X.๖๔	คลองท่ามะ	ท่ามะ	ชุมพร	๑๗.๑๓	๘.๐๐	๗.๙๙	๗.๙๙	๘.๔๐	เพิ่มขึ้น	-๘.๗๓
X.๑๔๙	คลองกลาย	นบพิตำ	นครศรีธรรมราช	๓๓.๙๖	๒๘.๙๕	๒๘.๙๗	๒๘.๙๖	๒๘.๓๐	เพิ่มขึ้น	-๔.๖๖
X.๒๗๔	แม่น้ำโก-ลก	แว้ง	นราธิวาส	๒๔.๑๘	๑๘.๗๖	๑๘.๘๐	๑๘.๘๗	๑๘.๘๙	เพิ่มขึ้น	-๕.๒๙
X.๓๗A	แม่น้ำตาปี	พระแสง	สุราษฎร์ธานี	๑๐.๗๖	๗.๑๒	๗.๐๓	๖.๙๖	๖.๙๘	เพิ่มขึ้น	-๓.๗๘

*** ยังไม่ได้รับรายงาน

๖. สถานการณ์น้ำในพื้นที่ลุ่มน้ำโขง ณ วันที่ ๒๔ ตุลาคม ๒๕๖๐ (ที่มา: MRC: Mekong River Commission)

สถานี	ปริมาณฝน ๒๔ ชม. (มม)	ระดับอ้างอิง (ม.รทก.)	ระดับตลิ่ง (ม.)	ระดับน้ำ (ม.) ๒๔ ต.ค.	เปรียบเทียบระดับตลิ่ง	ระดับน้ำคาดการณ์ (ม.)			แนวโน้ม
						๒๕ ต.ค.	๒๖ ต.ค.	๒๗ ต.ค.	
อ.เชียงแสน จ.เชียงราย	๐.๐	๓๕๗.๑๑๐	๑๒.๘๐	๓.๒๐	-๙.๖๐	๓.๑๔	๓.๒๕	๓.๓๕	เพิ่มขึ้น
อ.เชียงคาน จ.เลย	๘.๓	๑๙๔.๑๑๘	๑๖.๐๐	๘.๗๖	-๗.๒๔	๘.๖๓	๘.๖๑	๘.๖๒	ลดลง
อ.เมือง จ.หนองคาย	๐.๐	๑๕๓.๖๔๘	๑๒.๒๐	๖.๑๐	-๖.๑๐	๕.๙๔	๕.๙๐	๕.๙๑	ลดลง
อ.เมือง จ.นครพนม	๐.๐	๑๓๐.๙๖๑	๑๒.๐๐	๕.๘๘	-๖.๑๒	๕.๗๐	๕.๕๒	๕.๓๗	ลดลง
อ.เมือง จ.มุกดาหาร	๐.๐	๑๒๔.๒๑๙	๑๒.๕๐	๕.๗๐	-๖.๘๐	๕.๕๐	๕.๓๒	๕.๑๖	ลดลง
อ.โขงเจียม จ.อุบลราชธานี	๐.๐	๘๙.๐๓๐	๑๔.๕๐	๗.๓๔	-๗.๑๖	๗.๑๙	๗.๐๓	๖.๘๗	ลดลง

๖. สถานการณ์เตือนภัย Early Warning ณ วันที่ ๒๕ ตุลาคม ๒๕๖๐ (ที่มา: สำนักวิจัย พัฒนาและอุทกวิทยา กรมทรัพยากรน้ำ)

[เวลา ๑๕.๐๐ น.(เมื่อวาน) - ๐๘.๐๐ น. (วันนี้)]

การแจ้งเตือน	สถานี	การแจ้งเตือน
เตือนสีแดง (อพยพ)	บ้านสะลงนอก ต.สะลง อ.แมริม จ.เชียงใหม่	ระดับน้ำ ๓.๙๖ เมตร ระดับวิกฤต ๓.๗๐ เมตร
เตือนสีเหลือง (เตือนภัย)	บ้านลำหาร ต.บ้านเก่า อ.เมืองกาญจนบุรี จ.กาญจนบุรี	ระดับน้ำ ๑.๓๓ เมตร ระดับวิกฤต ๓.๕๐ เมตร
เตือนสีเขียว (เฝ้าระวัง)	บ้านแม่สาย (บ้านถ้ำผาจม) ต.เวียงพางคำ อ.แม่สาย จ.เชียงราย	ระดับน้ำ ๒.๒๑ เมตร ระดับวิกฤต ๒.๙๐ เมตร

๗. สถานการณ์ธรณีพิบัติ ณ วันที่ ๒๔ ตุลาคม ๒๕๖๐ (ที่มา : กรมทรัพยากรธรณี)

ไม่มีสถานการณ์ธรณีพิบัติ

๘. เหตุการณ์วิกฤตน้ำปัจจุบัน ณ วันที่ ๒๕ ตุลาคม ๒๕๖๐ [เวลา ๑๕.๐๐ น.(เมื่อวาน) - ๐๘.๐๐ น. (วันนี้)]

จ.อ่างทอง - ฝนตกหนักช่วงเย็นที่ผ่านมา ทำน้ำท่วมขังหลายจุดในเขตเทศบาลเมืองอ่างทอง จนท.ต้องเร่งสูบน้ำระบายน้ำ และเสริมกระสอบทรายป้องกันจุดเสี่ยง ขณะที่ชาวบ้านใน ต.สีร้อย อ.วิเศษชัยชาญ เตือนร้อนหนักหลังน้ำจากแม่น้ำน้อย เอ่อล้นทะลักเข้าท่วมหมู่บ้านซึ่งส่วนใหญ่ปลูกเป็นบ้านปูนพื้นต่ำชั้นเดียว ต้องอพยพข้าวของและลูกหลาน รวมทั้งสัตว์เลี้ยง มาอาศัยนอนที่ศาลาวัดหินงอก นาน๓คืน และกำลังประสบปัญหาขาดแคลนน้ำดื่ม (ผู้จัดการ)

จ.พระนครศรีอยุธยา - จากสถานการณ์การระบายน้ำท้ายเขื่อนเจ้าพระยาของกรมชลประทาน ประกอบกับ มีฝนตกหนักตลอดทั้งคืน ส่งผลให้บริเวณตลาดบ้านแพน อำเภอสนา จังหวัดพระนครศรีอยุธยา ซึ่งเป็นพื้นที่เศรษฐกิจสำคัญ ถูกน้ำท่วมสูงหลายจุด

โดยผู้สื่อข่าวเดินทางลงไปยัง ตลาดเสนา พบว่าทางเข้าตลาดบ้านแพน ช่วง ม.๒ ต.สามกอ อ.เสนา พบว่าน้ำท่วมสูงกว่า ๓๐ เซนติเมตร รถสัญจรไปมาต้องใช้รถกระบะที่มีความสูงรถเล็กไม่สามารถผ่านได้ ทำให้ประชาชน ๒ ข้างทางต้องเร่งขนย้ายข้าวของขึ้นที่สูงซึ่งส่วนใหญ่เป็นร้านค้า ต้องเร่งขนย้ายเนื่องจากกลัวฝนที่จะตกลงมาเพิ่มขึ้นและข่าวการระบายน้ำที่จะเพิ่มมากขึ้นอีกด้วย (ผู้จัดการ)

ศูนย์ข่าวขอนแก่น - ศูนย์ข่าวขอนแก่น-เขื่อนอุบลรัตน์ ลดการปล่อยน้ำแล้วตั้งแต่วันที่ ๒ ตุลาคม ๒๕๖๐ ล้นลูกบาศก์เมตร โดยจะลดการระบายให้เหลือวันละ ๔๕ ล้านลูกบาศก์เมตรเพื่อบรรเทาความเดือดร้อนน้ำท่วมพื้นที่ใต้เขื่อน เหตุปริมาณน้ำที่ไหลลงเขื่อนลดลงต่อเนื่อง ล่าสุดวันนี้มีน้ำไหลเข้าเพียง ๕๒ ล้านลูกบาศก์เมตร (ผู้จัดการ)

จ.เชียงราย - หลังจากมีฝนตกหนักในหลายพื้นที่ของ จ.เชียงราย โดยเฉพาะชายแดนไทย-พม่า ด้าน อ.แม่สาย ติดกับ จ.ท่าขี้เหล็ก ประเทศพม่า ทำให้ระดับน้ำในลำน้ำสายที่ไหลมาจากพม่าได้เพิ่มระดับสูงขึ้นเกินกว่า ๔ เมตร และทะลักเข้าท่วมถนนใต้สะพานข้ามลำน้ำสาย ที่เป็นจุดเชื่อมชายแดนอย่างรวดเร็วเกินคาด

จนผู้สัญจรผ่านไป-มา และร้านค้าบริเวณดังกล่าวต้องขนย้ายข้าวของ โดยเฉพาะรถจักรยานยนต์ไปไว้บนถนนที่สูงกว่าอย่างเร่งด่วน ขณะที่ร้านอาหารที่ตั้งอยู่ริมน้ำพบว่าน้ำได้เริ่มเข้าท่วมระเบียงทำให้ตามพื้นที่ลุ่มต้องปิดให้บริการชั่วคราว

ต่อมาช่วงหลังเที่ยงวัน ระดับน้ำสายยังคงเพิ่มสูงขึ้น โดยจุดใต้สะพานน้ำลึกประมาณ ๔.๔๐ เมตร ทำให้ต้องปิดถนนใต้สะพาน ขณะที่ร้านค้าบริเวณใต้สะพานฯ ก็ต้องปิดบริการชั่วคราวโดยปริยาย ส่วนร้านอื่นๆ เตรียมขนย้ายข้าวของหนีน้ำหากว่าระดับน้ำยังคงเพิ่มสูงขึ้นอีก

หลังเกิดเหตุเทศบาล ต.แม่สาย ร่วมกับฝ่ายปกครองและเจ้าหน้าที่ฝ่ายทหารกองกำลังผาเมืองได้เฝ้าติดตามสถานการณ์และเตรียมพร้อมให้การช่วยเหลือชาวบ้าน รวมทั้งบรรดาร้านค้าริมน้ำสายอย่างต่อเนื่อง

ส่วนฝั่ง จ.ท่าขี้เหล็ก พบว่าน้ำจากลำน้ำสายได้เข้าเอ่อท่วมลานจอดรถของศูนย์การค้าชายแดนท่าขี้เหล็ก จนเจ้าของรถต้องรีบย้ายรถออกจากพื้นที่กันไกลหล ขณะที่ภายในตลาดท่าลื้อก็มีน้ำไหลเข้าท่วมตลาดแล้ว ทำให้พ่อค้าแม่ค้าฝั่งพม่าต่างพากันขนย้ายข้าวของไว้บนที่สูง ท่ามกลางสภาพอากาศที่ยังคงครึ้มฟ้าครึ้มฝนและมีฝนตกลงมาบางพื้นที่(ผู้จัดการ)

๙. สถานการณ์อุทกภัย ณ วันที่ ๒๕ ตุลาคม ๒๕๖๐ (ที่มา :กรมป้องกันและบรรเทาสาธารณภัย)

อุทกภัย น้ำไหลหลาก และน้ำเอ่อล้นตลิ่ง จากอิทธิพลของพายุดีเปรสชัน และการระบายน้ำจากเขื่อนเจ้าพระยา ตั้งแต่วันที่ ๑๐ - ๒๕ ต.ค. ๖๐ ในพื้นที่ ๒๒ จังหวัด (จ.เชียงใหม่ จ.เลย กำแพงเพชร ตาก สุโขทัย พิจิตร นครสวรรค์ อุทัยธานี สิงห์บุรี ลพบุรี อ่างทอง พระนครศรีอยุธยา ปทุมธานี ชัยนาท เพชรบูรณ์ สุพรรณบุรี หนองบัวลำภู ขอนแก่น มหาสารคาม กาฬสินธุ์ ร้อยเอ็ด และอุบลราชธานี) ๗๖ อำเภอ ๔๖๐ ตำบล ๒,๖๗๓ หมู่บ้าน ๔๒ ชุมชน ประชาชนได้รับผลกระทบ ๑๒๑,๒๑๗ ครัวเรือน ๓๑๐,๗๒๘ คน ผู้เสียชีวิต ๙ ราย ช่วยเหลือแล้ว ๙ ราย ปัจจุบันคลี่คลายแล้ว ๓ จังหวัด (จ.กำแพงเพชร เลย เพชรบูรณ์) **ยังคงมีสถานการณ์ ๑๙ จังหวัด** (จ.ตาก สุโขทัย พิจิตร นครสวรรค์ อุทัยธานี สิงห์บุรี ลพบุรี อ่างทอง พระนครศรีอยุธยา ปทุมธานี ชัยนาท เพชรบูรณ์ สุพรรณบุรี หนองบัวลำภู ขอนแก่น มหาสารคาม กาฬสินธุ์ ร้อยเอ็ด และอุบลราชธานี) ๖๖ อำเภอ ๔๑๓ ตำบล ๒,๔๐๕ หมู่บ้าน ๑๐๙,๖๐๘ ครัวเรือน ๒๘๓,๑๐๑ คน

๑๐. การคาดหมายลักษณะอากาศ ๗ วันข้างหน้า (ระหว่างวันที่ ๒๕ - ๓๐ ตุลาคม ๒๕๖๐)

ในช่วงวันที่ ๒๕-๒๘ ต.ค. บริเวณภาคเหนือ ภาคกลาง และภาคตะวันออกเฉียงยังมีฝนฟ้าคะนองบางแห่ง โดยอุณหภูมิลดลง ๑-๓ องศาเซลเซียสกับมีลมแรง สำหรับภาคใต้มีฝนเพิ่มขึ้น และมีฝนตกหนักบางแห่ง ส่วนในช่วงวันที่ ๒๙-๓๐ ต.ค. ประเทศไทยตอนบนมีอากาศเย็น อุณหภูมิลดลง ๒-๔ องศาเซลเซียสกับมีลมแรง สำหรับภาคใต้มีฝนเพิ่มมากขึ้น และมีฝนตกหนักบางแห่ง

ลักษณะสำคัญทางอุตุนิยมวิทยา ในช่วงวันที่ ๒๕-๒๘ ต.ค. บริเวณความกดอากาศสูงกำลังค่อนข้างแรงจากประเทศจีนแผ่ปกคลุมประเทศไทยตอนบน ทำให้บริเวณดังกล่าวจะมีอากาศเย็น โดยอุณหภูมิลดลง ๑-๓ องศาเซลเซียส แต่ยังคงมีฝนฟ้าคะนองบางแห่ง สำหรับร่องมรสุมจะมีกำลังแรงพาดผ่านภาคใต้ ทำให้ภาคใต้มีฝนเพิ่มขึ้นและมีฝนตกหนักบางแห่ง ส่วนในช่วงวันที่ ๒๙-๓๐ ต.ค. บริเวณความกดอากาศสูงกำลังแรงอีกระลอกจากประเทศจีนแผ่ปกคลุมประเทศไทยตอนบน ทำให้

บริเวณดังกล่าวจะมีอากาศเย็น โดยอุณหภูมิลดลง ๒-๔ องศาเซลเซียสกับมีลมแรง สำหรับร่องมรสุมมีกำลังแรงจะเลื่อนลงไป พาดผ่านภาคใต้ตอนล่าง ทำให้ภาคใต้ฝนเพิ่มมากขึ้นและมีฝนตกหนักบางแห่ง

ข้อควรระวัง ขอให้ประชาชนบริเวณภาคใต้ ระวังอันตรายจากฝนตกหนักและฝนตกสะสมที่อาจทำให้เกิดน้ำท่วมฉับพลัน น้ำป่าไหลหลากไว้ด้วย ตลอดช่วง

๑๑. การช่วยเหลือเพื่อบรรเทาสถานการณ์อุทกภัย (กรมทรัพยากรน้ำ)

สรุปการสูบน้ำ และบริการน้ำดื่ม เพื่อช่วยเหลือสถานการณ์อุทกภัยตั้งแต่ ๑ พฤษภาคม - ๑๘ ตุลาคม พ.ศ. ๒๕๖๐

หน่วย งาน	จังหวัด	ปริมาณสูบน้ำ (ลบ.ม.)	ปริมาณแจกจ่ายน้ำ (ลิตร)	ประโยชน์ที่ได้รับ		
				อุปโภค-บริโภค		
				ครัวเรือน	ประชากร	พื้นที่
ภาค ๑	ลำปาง	-	๔๖,๕๐๕	-	-	-
	กำแพงเพชร	๙๖,๐๐๐	๒๘,๙๙๖	๓,๕๘๗	๙,๐๖๐	-
	เชียงราย	-	๔๐,๒๕๕	-	-	-
	แม่ฮ่องสอน	-	๓๐,๖๘๗	-	-	-
	เชียงใหม่	-	๒๖,๒๙๘	-	-	-
ภาค ๒	นครสวรรค์	๔,๓๖๒,๑๒๐	-	๕,๔๖๔	๑๔,๘๐๐	๒๒,๔๒๐
	อุทัยธานี	๑,๑๗๙,๓๖๐	-	๓๕๐	๑,๔๐๐	๓,๒๐๐
	สมุทรปราการ	๕,๙๙๕,๐๘๐	-	-	-	-
	สระบุรี	๒,๒๑๙,๔๐๐	-	๓,๕๕๙	-	๓,๐๐๐
	พระนครศรีอยุธยา	๔๕๖,๘๔๐	-	-	-	๒๕
	สิงห์บุรี	๑๔๙,๐๔๐	-	๕๐๐	๒,๕๕๕	๕๐๐
ภาค ๓	อุดรธานี	๑,๒๐๗,๔๔๐	-	๓,๘๘๓	๑๒,๑๒๖	-
ภาค ๔	กาฬสินธุ์	๑๓๒,๐๐๐	-	๑,๒๐๔	๖,๐๒๐	-
	ขอนแก่น	๓,๕๗๔,๐๘๐	-	๒,๘๗๖	๑๑,๔๔๒	-
	มหาสารคาม	๘๑๗,๒๐๐	-	๑,๑๒๓	๔,๕๒๒	๗๐๗
ภาค ๕	นครราชสีมา	๖๙๔,๐๐๐	-	๒,๓๕๖	๙,๒๒๔	-
ภาค ๖	สระแก้ว	๑,๒๘๔,๘๐๐	-	๑๒,๐๐๐	๔๘,๐๐๐	-
	ปราจีนบุรี	๑,๓๒๔,๖๐๐	-	๑,๐๐๙	๓,๑๓๙	๑๐,๗๘๗
ภาค ๗	สุพรรณบุรี	๒,๓๑๘,๒๒๐	-	๑,๘๐๐	๖,๐๒๐	๒๐,๗๐๐
	ประจวบคีรีขันธ์	๑๙,๔๔๐	-	๑๐๐	๓๐๐	-
	ราชบุรี	๑,๒๙๑,๑๔๐	-	๒,๔๕๘	๘,๒๐๕	๓,๖๑๕
ภาค ๘	สุโขทัย	๑๕๓,๐๐๐	-	-	-	๑,๒๐๐
	อุตรดิตถ์	-	๖๗๑,๕๘๕	๓,๗๔๗	๑๔,๘๘๐	-
	พิษณุโลก	๔๒,๐๐๐	๑๖๒,๐๐๐	-	-	๑,๐๐๐
		๒๗,๓๑๕,๗๖๐	๑,๐๐๖,๓๒๖	๔๖,๐๒๘	๑๕๒,๑๗๗	๖๗,๑๕๔

จึงเรียนมาเพื่อโปรดทราบ

นายวรศาสน์ อภัยพงษ์
อธิบดีกรมทรัพยากรน้ำ