



รายงานการเฝ้าระวังติดตามสถานการณ์น้ำ ๒๔ ชั่วโมง

ศูนย์ป้องกันวิกฤติน้ำ กรมทรัพยากรน้ำ กระทรวงทรัพยากรธรรมชาติและสิ่งแวดล้อม
โทรศัพท์ ๐ ๒๒๙๘ ๖๖๓๑ โทรสาร ๐ ๒๒๙๘ ๖๖๒๙ <http://www.dwr.go.th>

รายงานฉบับที่ ๒๑๖/๒๕๖๑

เวลา ๑๕.๐๐ น.

วันที่ ๑๘ เมษายน ๒๕๖๑

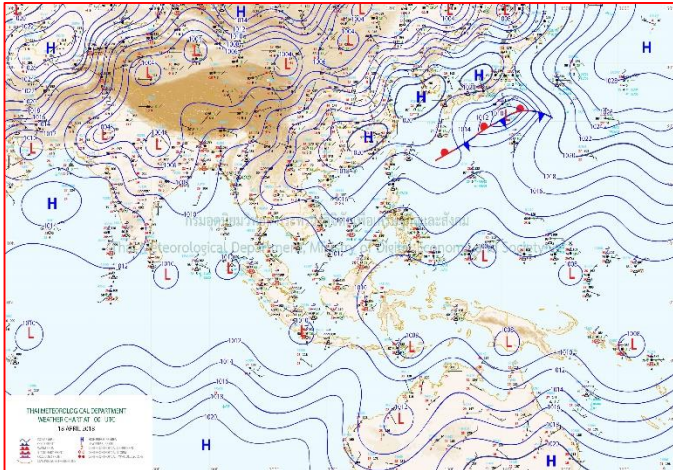
เรื่อง รายงานการเฝ้าระวังติดตามสถานการณ์น้ำ ๒๔ ชั่วโมง

เรียน รมว.ทส. เลขาธิการ รมว.ทส. ปกท.ทส. รอง ปกท.ทส. อทน. รอง อทน. และหน่วยงานที่เกี่ยวข้อง

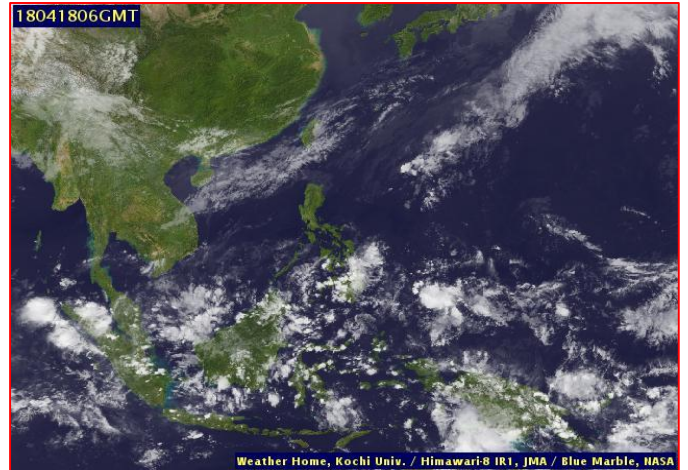
กรมทรัพยากรน้ำขอรายงานการเฝ้าระวังและติดตามสถานการณ์น้ำ ประจำวันที่ ๑๘ เมษายน ๒๕๖๑ ดังนี้

๑. สภาวะอากาศ เวลา ๑๒.๐๐ น. (ที่มา: กรมอุตุนิยมวิทยา)

พยากรณ์อากาศ ๒๔ ชั่วโมงข้างหน้า บริเวณประเทศไทยตอนบนมีพายุฤดูร้อนลดลง และอุณหภูมิจะสูงขึ้น แต่ยังคงมีฝนฟ้าคะนอง และลมกระโชกแรงบางพื้นที่บริเวณภาคเหนือ และภาคกลาง ขอให้ประชาชนในบริเวณดังกล่าวระวังอันตรายจากฝนฟ้าคะนอง และลมกระโชกแรง โดยหลีกเลี่ยงการอยู่ในที่โล่งแจ้ง ใต้ต้นไม้ใหญ่ และป้ายโฆษณาที่ไม่แข็งแรง รวมถึงระวังอันตรายจากฟ้าผ่า สำหรับเกษตรกรควรเตรียมการป้องกันและระวังความเสียหายที่จะเกิดต่อผลผลิตทางการเกษตรไว้ด้วย

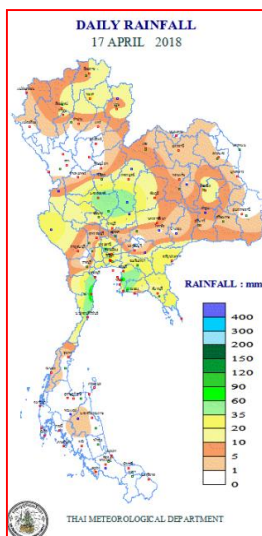


แผนที่อากาศ วันที่ ๑๘ เม.ย. ๒๕๖๑ เวลา ๐๗.๐๐ น.



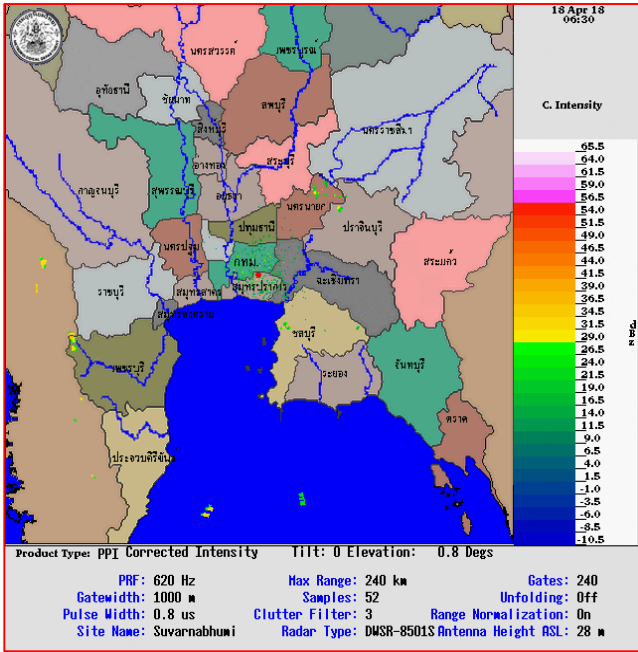
ภาพถ่ายจากดาวเทียม วันที่ ๑๘ เม.ย. ๒๕๖๑ เวลา ๑๓.๐๐ น.

๒. ปริมาณฝนสะสม ณ เวลา ๐๗.๐๐ น. (เมื่อวาน) - ๐๗.๐๐ น. (วันนี้) (ที่มา: กรมอุตุนิยมวิทยา)

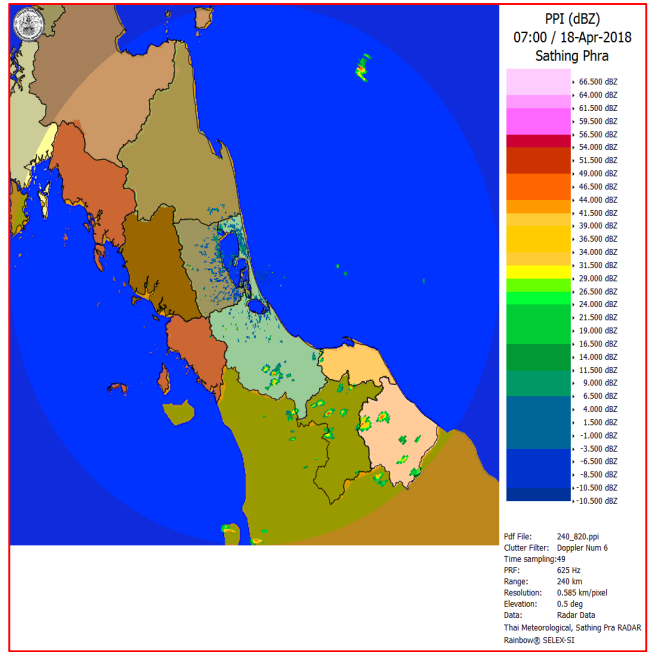


จุดตรวจวัด	ปริมาณฝน (มม.)
จ.ชลบุรี (แหลมฉบัง)	๑๐๐.๒
จ.ระยอง (ห้วยโป่ง สกข.)	๗๒.๕
จ.เพชรบุรี	๕๕.๒
จ.นครสวรรค์ (ตากฟ้า สกข.)	๕๒.๗
จ.เพชรบูรณ์ (วิเชียรบุรี)	๕๒.๘
จ.ตราด	๔๙.๑
จ.อุทัยธานี	๔๘.๐

๓.เรดาร์ตรวจอากาศ ณ วันที่ ๑๘ เมษายน ๒๕๖๑ (ที่มา: กรมอุตุนิยมวิทยา)



สถานีสุวรรณภูมิ เวลา ๐๓.๓๐ น.



สถานีสีติงพระ เวลา ๑๔.๐๐ น.

จากเรดาร์ตรวจอากาศจะพบว่ามียุ่่มเมฆฝนกระจายบริเวณพื้นที่ภาคเหนือ ภาคตะวันออกเฉียงเหนือ ภาคกลาง ภาคตะวันออก ภาคตะวันตก และภาคใต้ ของประเทศไทย

๔.สถานการณ์น้ำในอ่างเก็บน้ำขนาดใหญ่ ณ วันที่ ๑๘ เมษายน ๒๕๖๑ (ที่มา: กรมชลประทาน)

สภาพน้ำในอ่างเก็บน้ำขนาดใหญ่ปริมาตรน้ำในอ่างฯ ๔๕,๗๐๓ ล้านลบ.ม.คิดเป็นร้อยละ ๖๔ (ปริมาตรน้ำใช้การได้ ๒๒,๑๕๙ ล้านลบ.ม. คิดเป็นร้อยละ ๔๗) ปริมาตรน้ำในอ่างฯ เทียบกับปี ๒๕๖๐ (๓๙,๘๔๘ ล้านลบ.ม. คิดเป็นร้อยละ ๕๖) มากกว่าปี ๒๕๖๐ จำนวน ๕,๘๕๕ ล้านลบ.ม. ปริมาณน้ำไหลลงอ่างฯ จำนวน ๓๗.๘๓ ล้านลบ.ม. ปริมาณน้ำระบายจำนวน ๑๒๔.๒๒ ล้านลบ.ม. สามารถรับน้ำได้อีก ๒๕,๐๙๓ ล้านลบ.ม.

อ่างเก็บน้ำ	ปริมาตรน้ำในอ่าง		ปริมาตรน้ำใช้การได้		ปริมาตรน้ำไหลลงอ่าง		ปริมาตรน้ำระบาย		ปริมาตรน้ำรับได้อีก (ล้าน ม.³) (ความจุที่ รนส.- ปริมาตรน้ำ ปัจจุบัน)
	ปริมาตร (ล้าน ม.³)	% น้ำเก็บกัก	ปริมาตร (ล้าน ม.³)	% น้ำใช้การ	วันนี้ (ล้าน ม.³)	เมื่อวาน (ล้าน ม.³)	วันนี้ (ล้าน ม.³)	เมื่อวาน (ล้าน ม.³)	
๑.ภูมิพล	๘,๐๐๙	๕๙	๔,๒๐๙	๔๔	๐.๐๐	๐.๐๐	๒๐.๐๐	๑๕.๐๐	๕,๔๕๓
๒.สิริกิติ์	๕,๖๖๗	๖๐	๒,๘๒๗	๔๒	๕.๙๘	๔.๕๒	๒๓.๐๓	๑๙.๕๘	๔,๘๔๑
๓.จุฬารัตน์	๙๗	๕๙	๖๐	๔๗	๐.๕๒	๐.๐๐	๐.๓๕	๐.๒๙	๘๔
๔.อุบลรัตน์	๑,๑๑๐	๔๖	๕๒๙	๒๙	๐.๐๐	๒.๑๓	๕.๔๙	๕.๕๑	๓,๕๓๐
๕.ลำปาว	๙๖๒	๔๙	๘๖๒	๔๖	๐.๙๗	๐.๐๐	๖.๖๗	๖.๘๑	๑,๔๘๘
๖.สิรินธร	๑,๐๙๘	๕๖	๒๖๗	๒๔	๐.๐๐	๐.๐๐	๓.๐๑	๓.๐๐	๘๖๘
๗.ป่าสักชลสิทธิ์	๓๕๕	๓๗	๓๕๒	๓๗	๓.๓๐	๐.๐๐	๓.๘๙	๓.๘๙	๖๐๕
๘.ศรีนครินทร์	๑๔,๕๑๑	๘๒	๔,๒๔๖	๕๗	๙.๘๓	๑.๗๒	๑๓.๐๓	๑๒.๙๗	๔,๒๕๙
๙.วชิราลงกรณ์	๕,๑๗๘	๕๘	๒,๑๖๖	๓๗	๑.๒๑	๐.๐๐	๑๖.๙๘	๑๗.๐๘	๕,๘๒๒
๑๐.ขุนด่านปราการชล	๘๗	๓๙	๘๓	๓๘	๐.๐๒	๐.๐๐	๐.๓๘	๑.๔๕	๑๓๘
๑๑.รัชชประภา	๔,๐๒๘	๗๑	๒,๖๗๖	๖๒	๒.๑๒	๑.๒๐	๕.๙๕	๖.๕๒	๒,๑๑๖
๑๒.บางลำภู	๑,๓๐๔	๙๐	๑,๐๒๘	๘๗	๑.๖๑	๑.๕๘	๔.๔๙	๔.๔๖	๒๘๖

๕. สถานการณ์น้ำในประเทศ ณ วันที่ ๑๕ - ๑๘ เมษายน ๒๕๖๑ (ที่มา: กรมชลประทาน)

สถานี	แม่น้ำ	อำเภอ	จังหวัด	ระดับตลิ่ง (ม.รทก.)	ระดับน้ำ (ม.รทก.)				แนวโน้ม	เปรียบเทียบระดับตลิ่ง
					อาทิตย์	จันทร์	อังคาร	พุธ		
					๑๕ เม.ย.	๑๖ เม.ย.	๑๗ เม.ย.	๑๘ เม.ย.		
P.๑	ปัง	เมือง	เชียงใหม่	๓.๗๐	๑.๒๒	๑.๒๓	๑.๓๔	๑.๓๐	ลดลง	-๒.๔
W.๑C	วัง	เมือง	ลำปาง	๕.๒๐	๐.๑๓	๐.๐๙	๐.๐๙	๐.๕๐	ลดลง	-๔.๗
Y.๑๖	ยม	บางระกำ	พิษณุโลก	๗.๒๘	๑.๑๐	๑.๑๐	๑.๑๐	๑.๑๓	เพิ่มขึ้น	-๖.๑๕
N.๗A	น่าน	เมือง	พิจิตร	๑๑.๑๘	๓.๑๙	๓.๑๑	๓.๑๙	๓.๔๘	เพิ่มขึ้น	-๗.๗
C.๑๓	เจ้าพระยา	สรรพยา	ชัยนาท	๑๖.๓๔	๖.๐๐	๖.๐๐	๖.๐๐	๖.๐๐	ทรงตัว	-๑๐.๓๔
M.๖A	มูล	สตึก	บุรีรัมย์	๖.๐๐	๐.๒๔	๐.๒๔	๐.๒๔	๐.๒๙	เพิ่มขึ้น	-๕.๗๑
M.๗	มูล	เมือง	อุบลราชธานี	๗.๐๐	๒.๐๗	๒.๐๗	๒.๐๔	๑.๙๔	ลดลง	-๕.๐๖
M.๑๙๑	ลำตะคอง	เมือง	นครราชสีมา	๓.๐๐	๐.๕๗	๐.๕๗	๑.๐๕	๐.๘๐	เพิ่มขึ้น	-๒.๒
M.๒๖A	ลำชี	กระสัง	บุรีรัมย์	๙.๐๐	๑.๑๘	๑.๑๘	๑.๑๘	๑.๑๘	ทรงตัว	-๗.๘๒
M.๖๙	ลำเซบก	ตระการพืชผล	อุบลราชธานี	๗.๓๐	๕.๐๕	๕.๐๕	๕.๐๕	๔.๘๗	ลดลง	-๒.๔๓
X.๖๔	คลองท่าแซะ	ท่าแซะ	ชุมพร	๑๗.๑๓	๗.๖๗	๗.๖๗	๗.๖๗	๗.๖๗	ทรงตัว	-๙.๔๖
X.๑๔๙	คลองกลาย	นบพิตำ	นครศรีธรรมราช	๓๓.๙๖	๒๙.๐๙	๒๙.๐๘	๒๙.๐๗	๒๖.๐๖	ลดลง	-๗.๙
X.๒๗๔	แม่น้ำโก-ลก	แว้ง	นราธิวาส	๒๔.๑๘	๑๘.๕๐	๑๘.๔๙	๑๘.๔๙	๑๘.๔๙	ทรงตัว	-๕.๖๙
X.๓๗A	แม่น้ำตาปี	พระแสง	สุราษฎร์ธานี	๑๐.๗๖	๕.๐๐	๕.๐๐	๕.๐๐	๔.๙๗	ลดลง	-๕.๗๙

*** ยังไม่ได้รับรายงาน

สถานการณ์น้ำในพื้นที่ลุ่มน้ำโขง ณ วันที่ ๙ เมษายน ๒๕๖๑ (ที่มา: Mekong River Commission (MRC))

สถานี	ปริมาณฝน ๒๔ ชม. (มม)	ระดับอ้างอิง (ม.รทก.)	ระดับตลิ่ง (ม.)	ระดับน้ำ (ม.) ๙ เม.ย.	เปรียบเทียบระดับตลิ่ง	ระดับน้ำคาดการณ์ (ม.)			แนวโน้ม
						๑๐ เม.ย.	๑๑ เม.ย.	๑๒ เม.ย.	
อ.เชียงแสน จ.เชียงราย	๐.๐	๓๕๗.๑๑๐	๑๒.๘๐	๓.๖๘	-๙.๑๒	๓.๕๒	๓.๖๗	๓.๘๓	เพิ่มขึ้น
อ.เชียงคาน จ.เลย	๐.๐	๑๙๔.๑๑๘	๑๖.๐๐	๖.๘๓	-๙.๑๗	๖.๘๕	๖.๙๐	๖.๕๖	ลดลง
อ.เมือง จ.หนองคาย	๐.๐	๑๕๓.๖๔๘	๑๒.๒๐	๓.๕๕	-๘.๖๕	๓.๖๑	๓.๖๕	๓.๖๕	ทรงตัว
อ.เมือง จ.นครพนม	๐.๐	๑๓๐.๙๖๑	๑๒.๐๐	๒.๒๗	-๙.๗๓	๒.๓๑	๒.๑๙	๑.๙๔	ลดลง
อ.เมือง จ.มุกดาหาร	๐.๐	๑๒๔.๒๑๙	๑๒.๕๐	๒.๔๒	-๑๐.๐๘	๒.๕๒	๒.๓๖	๒.๐๘	ลดลง
อ.โขงเจียม จ.อุบลราชธานี	๐.๐	๘๙.๐๓๐	๑๔.๕๐	๒.๕๐	-๑๒.๐๐	๒.๕๖	๒.๕๔	๒.๓๗	ลดลง

๖. สถานการณ์เตือนภัย Early Warning ณ วันที่ ๑๘ เมษายน ๒๕๖๑ (ที่มา: สำนักวิจัย พัฒนาและอุทกวิทยา กรมทรัพยากรน้ำ)

[เวลา ๐๘.๐๐ น. - ๑๕.๐๐ น.(วันนี้)]

การแจ้งเตือน	สถานี	การแจ้งเตือน
เตือนสีแดง (อพยพ)	-	-
เตือนสีเหลือง (เตือนภัย)	-	-
เตือนสีเขียว (เฝ้าระวัง)	-	-

๗. สถานการณ์ธรณีพิบัติภัย ณ วันที่ ๑๘ เมษายน ๒๕๖๑ (ที่มา : กรมทรัพยากรธรณี)

ไม่มีสถานการณ์ธรณีพิบัติภัย

๘. เหตุการณ์วิกฤตน้ำปัจจุบัน ณ วันที่ ๑๘ เมษายน ๒๕๖๑ [เวลา ๐๘.๐๐ น. - ๑๕.๐๐ น.(วันนี้)]

ไม่มีเหตุการณ์วิกฤตน้ำ

๙.สถานการณ์อุทกภัย ณ วันที่ ๑๘ เมษายน ๒๕๖๑ (ที่มา :กรมป้องกันและบรรเทาสาธารณภัย)

ไม่มีสถานการณ์

๑๐. การคาดหมายลักษณะอากาศ ๗ วันข้างหน้า (ระหว่างวันที่ ๑๗ - ๒๔ เมษายน ๒๕๖๑)

ส่วนในช่วงวันที่ ๑๘ - ๒๓ เม.ย. ประเทศไทยตอนบนจะมีอุณหภูมิสูงขึ้นและมีอากาศร้อนถึงร้อนจัด โดยมีฝนฟ้าคะนอง บางพื้นที่ ส่วนในช่วงวันที่ ๒๔ - ๒๕ เม.ย. ประเทศไทยตอนบนมีอากาศร้อน กับมีพายุฤดูร้อนเกิดขึ้น โดยมีพายุฝนฟ้าคะนอง ลมกระโชกแรง และลูกเห็บตกบางพื้นที่

๑๑.การช่วยเหลือเพื่อบรรเทาสถานการณ์อุทกภัย (กรมทรัพยากรน้ำ)

สรุปการสูบน้ำ และบริการน้ำดื่ม เพื่อช่วยเหลือสถานการณ์ภัยแล้งและอุทกภัยตั้งแต่ ๓ มกราคม- ๑๘ เมษายน พ.ศ. ๒๕๖๑

หน่วย งาน	จังหวัด	ปริมาณสูบน้ำ (ลบ.ม.)	ปริมาณ แจกจ่ายน้ำ (ลิตร)	ประโยชน์ที่ได้รับ		
				อุปโภค-บริโภค		
				ครัวเรือน	ประชากร	พื้นที่
ภาค ๒	นครสวรรค์	๒,๐๘๔,๙๔๐	-	๑,๑๔๖	๓,๘๙๖	๓,๐๐๐
ภาค ๓	อุดรธานี	๑๗๙,๑๐๐	๑๘,๐๐๐	๘๔๗	๒,๖๔๐	๓๕๐
	สกลนคร	๔๙๗,๕๕๐	-	๑,๑๕๒	๔,๐๙๗	๑,๓๕๐
	นครพนม	๑๙๙,๙๕๐	-	๕๙๘	๓,๙๐๐	๒๕๙
ภาค ๔	มหาสารคาม	๔๔๕,๑๔๐	-	๑๓๕	๕๕๖	-
	ขอนแก่น	๒,๑๕๔,๖๖๐	-	๑,๗๗๖	๘,๗๗๖	-
	ชัยภูมิ	๑๔๔,๐๐๐	-	๙๐	๔๕๐	-
ภาค ๕	นครราชสีมา	๕๘๕,๔๐๐	-	๑,๙๒๗	๗,๘๕๐	-
ภาค ๖	ปราจีนบุรี	๑,๐๖๗,๒๐๐	-	๒,๒๕๑	๖,๘๒๐	๑,๖๕๐
ภาค ๘	นครศรีธรรมราช	๑๘๔,๖๔๐	-	๙๑๕	๒,๗๔๕	๗,๙๐๐
ภาค ๙	แพร่	๓๑,๖๐๐	-	-	-	๗๐๐
ภาค ๑๐	ยโสธร	๙๖,๐๐๐	-	๘๘๑	๓,๓๘๑	-
	อุบลราชธานี	๓๐,๐๐๐	-	๑๕๒	๖๓๙	-
		๗,๘๖๒,๒๒๐	๑๘,๐๐๐	๑๑,๘๗๐	๔๕,๗๔๐	๑๕,๒๐๙

จึงเรียนมาเพื่อโปรดทราบ

นายวรศาสน์ อภัยพงษ์
อธิบดีกรมทรัพยากรน้ำ