

สรุปสถานการณ์น้ำของประเทศ วันที่ ๗ มิถุนายน ๒๕๕๙

๑. ฝน การคาดการณ์ปริมาณฝน (มิลลิเมตร) เดือน มิถุนายน กรกฎาคม และสิงหาคม ๒๕๕๙ เปรียบเทียบกับค่าปกติ [ค่าปกติ = ค่าเฉลี่ยฝนในคาบ ๓๐ ปี (๒๕๒๔ - ๒๕๕๓)] มีรายละเอียดตามตาราง

ภาค/เดือน (ปริมาณฝนคาดการณ์)	มิถุนายน ๒๕๕๙		กรกฎาคม ๒๕๕๙		สิงหาคม ๒๕๕๙	
	ค่าประมาณ (มม.)	ความหมาย	ค่าประมาณ (มม.)	ความหมาย	ค่าประมาณ (มม.)	ความหมาย
เหนือ	๑๒๐ - ๑๖๐ มม.	ต่ำกว่าค่าปกติเล็กน้อย	๑๖๐ - ๒๐๐ มม.	ใกล้เคียงค่าปกติ	๒๐๐ - ๒๕๐ มม.	ใกล้เคียงค่าปกติ
ตะวันออกเฉียงเหนือ	๑๘๐ - ๒๒๐ มม.	ใกล้เคียงค่าปกติ	๑๙๐ - ๒๓๐ มม.	ใกล้เคียงค่าปกติ	๒๔๐ - ๒๙๐ มม.	ใกล้เคียงค่าปกติ
กลาง	๑๑๐ - ๑๕๐ มม.	ต่ำกว่าค่าปกติเล็กน้อย	๑๔๐ - ๑๘๐ มม.	ใกล้เคียงค่าปกติ	๑๖๐ - ๒๐๐ มม.	ใกล้เคียงค่าปกติ
ตะวันออกเฉียงเหนือ	๒๔๐ - ๒๙๐ มม.	ใกล้เคียงค่าปกติ	๒๕๐ - ๓๐๐ มม.	ใกล้เคียงค่าปกติ	๒๘๐ - ๓๓๐ มม.	ใกล้เคียงค่าปกติ
ภาคใต้ฝั่งตะวันออก	๙๐ - ๑๓๐ มม.	ใกล้เคียงค่าปกติ	๑๐๐ - ๑๔๐ มม.	ใกล้เคียงค่าปกติ	๑๐๐ - ๑๔๐ มม.	ใกล้เคียงค่าปกติ
ภาคใต้ฝั่งตะวันตก	๒๖๐ - ๓๑๐ มม.	ต่ำกว่าค่าปกติเล็กน้อย	๓๐๐ - ๔๐๐ มม.	ใกล้เคียงค่าปกติ	๓๕๐ - ๔๕๐ มม.	ใกล้เคียงค่าปกติ
กรุงเทพฯ และปริมณฑล	๑๔๐ - ๑๘๐ มม.	ใกล้เคียงค่าปกติ	๑๖๐ - ๒๐๐ มม.	ใกล้เคียงค่าปกติ	๒๐๐ - ๒๕๐ มม.	ใกล้เคียงค่าปกติ

ที่มาข้อมูล : กรมอุตุนิยมวิทยา พยากรณ์อากาศ ๓ เดือน (http://www.tmd.go.th/month_forecast.php)

ปริมาณฝน วันที่ ๕ มิถุนายน ๒๕๕๙	หน่วย	เหนือ	กลาง	ตะวันออกเฉียงเหนือ	ตะวันออก	ใต้	ทั้งประเทศ
ฝนสูงสุด ๒๔ ชม. สถานีอุตุนิยมวิทยา	มม.	๓๔.๘ แม่ฮ่องสอน	๒๘.๔ ปทุมธานี สกษ.	๑๐๖.๐ อุบลราชธานี (ศูนย์ฯ)	๖๗.๘ ตราด	๑๐.๔ หัวหิน ประจวบคีรีขันธ์	๑๐๖.๐ อุบลราชธานี (ศูนย์ฯ)
ฝนสะสมปี ๕๘	มม.	๒๖๑.๑	๒๘๒.๐	๒๔๔.๑	๓๓๘.๑	๓๔๓.๑	๒๘๖.๒
		-๑๒.๔	-๑๒๔.๐	+๕๕.๗	-๑๐.๖	+๗๒.๑	+๑๑.๔
ฝนสะสมปี ๕๙	มม.	๒๘๘.๗	๑๕๘.๐	๒๙๙.๘	๓๒๗.๕	๔๑๕.๑	๒๙๗.๖
		-๕%	-๗๘%	+๑๘.๖%	-๓%	+๑๗%	+๔%
ฝนสะสม ๓๐ ปี	มม.	๓๑๘.๒	๓๓๐.๙	๓๗๕.๓	๔๗๔.๓	๕๗๔.๒	๔๐๐.๑

ที่มาข้อมูล : กรมอุตุนิยมวิทยา สรุปลักษณะอากาศรายวัน (<http://www.tmd.go.th/climate/climate.php>)

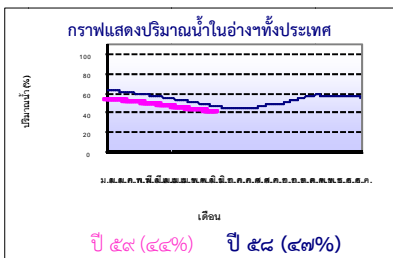
ปริมาณฝนสูงสุด ๒๔ ชม.เพิ่มเติม กรมอุตุนิยมวิทยาได้รายงานเพิ่มเติมโดยการบันทึกของเจ้าหน้าที่เป็นรายวัน ณ เวลา ๐๗.๐๐ น.ของวันนี้ - ไม่มี -

๒. น้ำในอ่างเก็บน้ำขนาดใหญ่



ปริมาณน้ำในอ่าง	หน่วย	เหนือ	กลาง	ต.เฉียงเหนือ	ตะวันออก	ตะวันตก	ใต้	ทั้งประเทศ
น้ำในอ่างปี ๕๘	ล้าน(ลบ.ม) %	๘,๔๕๗ ๓๔%	๒,๔๓ ๑๘%	๒,๘๕๕ ๓๔%	๓,๔๘ ๓๐%	๑,๕๘๙ ๖๐%	๕,๕๖๙ ๖๘%	๓๓,๔๐๖ ๔๗%
น้ำในอ่างปี ๕๙	ล้าน(ลบ.ม) %	๘,๐๐๓ ๓๒%	๓,๐๓ ๒๒%	๒,๒๖๔ ๒๗%	๓,๓๒ ๒๘%	๑,๕๘๙ ๕๗%	๕,๐๗๘ ๖๒%	๓๑,๒๐๗ ๔๔%
		-๒%	+๔%	-๗%	-๒%	-๓%	-๖%	-๓%
น้ำในอ่างปี ๔๙	ล้าน(ลบ.ม) %	๑๓,๙๘๐ ๕๙%	๔,๓๗ ๓๒%	๓,๓๐๐ ๔๓%	๕,๖๑ ๕๒%	๑,๙๑๕ ๗๒%	๖,๒๐๔ ๗๖%	๔๓,๕๙๘ ๖๔%
		-๒๗%	-๑๐%	-๑๖%	-๒๔%	-๑๕%	-๑๔%	-๒๐%

ที่มาข้อมูล : กรมชลประทาน ตารางสรุปข้อมูลอ่างขนาดใหญ่ทั่วประเทศ (http://watersid.go.th/flood/flood/res_table.htm)



หมายเหตุ ๑. อ่างที่มีปริมาณน้ำต่ำกว่า ๕๐% ของความจุมี ๓๐ อ่าง คือ ๑.แม่เมาะ (๑๑%) ๒.ห้วยหลวง (๑๒%) ๓.ปราณบุรี (๑๓%) ๔.คลองสิียด (๑๕%) ๕.บางพระ (๑๕%) ๖.แม่จัด (๑๕%) ๗.กิวคองหมา (๑๖%) ๘.ลำพระเพลิง (๑๗%) ๙.ลำปาว (๑๗%) ๑๐.ลำแจะ (๑๘%) ๑๑.อุบลรัตน์ (๒๑%) ๑๒.ป่าสักฯ (๒๑%) ๑๓.น้ำพุ (๒๒%) ๑๔.ลำตะคอง (๒๒%) ๑๕.กิวลม (๒๔%) ๑๖.กระเสียว (๒๔%) ๑๗.ขุนด่าน (๒๔%) ๑๘.มูลบน (๒๔%) ๑๙.ทับเสลา (๒๖%) ๒๐.แควน้อย (๒๗%) ๒๑.แก่งกระจาน (๒๘%) ๒๒.น้ำอูน (๒๘%) ๒๓.ภูมิพล (๓๐%) ๒๔.จุฬาภรณ์ (๓๔%) ๒๕.สิริกิติ์ (๓๘%) ๒๖.หนองปลาไหล (๔๐%) ๒๗.ชีราลภรณ์ (๔๑%) ๒๘.บางยาง (๔๓%) ๒๙.สิรินธร (๔๗%) และ ๓๐.ลำน้ำรอง (๕๗%)

๒. อ่างที่มีปริมาณน้ำเก็บกักตั้งแต่ ๘๐% ของความจุ - ไม่มี -

๓. สรุปสถานการณ์น้ำในแม่น้ำและลุ่มน้ำสำคัญ

๓.๑ สรุปสถานการณ์น้ำทั่วประเทศ (ศูนย์ประมวลวิเคราะห์สถานการณ์น้ำ กรมชลประทาน) (๖ มิ.ย.) : สถานีน้ท่าที่อยู่ในเกณฑ์น้ำน้อย ได้แก่ สถานี P.๑ จ.เชียงใหม่, สถานี P.๗A จ.กำแพงเพชร, สถานี P.๑๗ จ.นครสวรรค์, สถานี W.๔A จ.ตาก สถานี ๙.๑ C จ.แพร่, สถานี Y.๑๖ จ.พิษณุโลก, สถานี N.๑ จ.น่าน, สถานี N.๕A จ.พิษณุโลก, สถานี N.๖๗ จ.นครสวรรค์, สถานี M.๖A จ.บุรีรัมย์, สถานี M.๙ จ.ศรีสะเกษ, สถานี M.๗ จ.อุบลราชธานี, สถานี Kgt.๑๐ จ.สระแก้ว, สถานี Kgt.๓ จ.ปราจีนบุรี, สถานี X.๑๕๘ จ.ชุมพร, สถานี X.๑๙๙A จ.นราธิวาส และสถานี X.๗๓ จ.นราธิวาส สถานีน้ท่าที่อยู่ในเกณฑ์ปกติ ได้แก่ สถานี X.๓๗A จ.สุราษฎร์ธานี **แนวโน้มระดับน้ำ** แม่น้ำโขง แม่น้ำป่าสัก แม่น้ำพระสัก แม่น้ำท่าตะเภา แม่น้ำตาปี และแม่น้ำโก-ลก มีแนวโน้มระดับน้ำลดลง แม่น้ำจาง แม่น้ำขม แม่น้ำมูล และแม่น้ำบางปะกง มีแนวโน้มระดับน้ำทรงตัว

๓.๒ สรุปสถานการณ์น้ำ (กรมทรัพยากรน้ำ)

๓.๒.๑) สำนักวิจัย พัฒนา และอุทกวิทยา :

- สถานการณ์น้ำในแม่น้ำโขง (ที่มาข้อมูล : สรุปสถานการณ์น้ำประจำวัน : ศูนย์ประมวลวิเคราะห์สถานการณ์น้ำ กรมชลประทาน) ระดับน้ำแม่น้ำโขง ณ วันที่ ๖ มิถุนายน ๒๕๕๙ ที่สถานีเชียงแสน เชียงคาน หนองคาย นครพนม มุกดาหาร และโขงเจียม วัดได้ ๒.๒๐, ๕.๘๖, ๓.๐๕, ๒.๔๘, ๒.๗๐ และ ๒.๙๕ เมตร ตามลำดับ เปรียบเทียบกับตลิ่ง มีค่าเท่ากับ -๑๐.๖๐, -๑๐.๑๔, -๙.๑๕, -๑๐.๐๒, -๙.๓๐ และ -๑๑.๕๕ เมตร ตามลำดับ **แนวโน้มระดับน้ำท่า** สถานีเชียงแสน เชียงคาน หนองคาย นครพนม มุกดาหาร และโขงเจียม มีแนวโน้มระดับน้ำเพิ่มขึ้น

- ระบบปฏิบัติการเฝ้าระวัง และเตือนภัยล่วงหน้าหลาก - ดินถล่ม (Early Warning) (๖ มิ.ย.) - ไม่มีการเตือนภัย -

๓.๒.๒) ศูนย์ป้องกันวิกฤติน้ำ : ระบบติดตามและเฝ้าระวังสถานการณ์น้ำ

- โครงการสำรวจติดตั้งระบบตรวจวัดสถานภาพน้ำทางไกลอัตโนมัติ (ในลุ่มน้ำ)

- รายงานสถานการณ์สถานีโทรมาตรลุ่มน้ำทะเลสาบสงขลา (ณ วันที่ ๓ มิ.ย.๕๙) ลุ่มน้ำทะเลสาบสงขลา ปัจจุบันสถานการณ์น้ำในลุ่มน้ำโดยทั่วไปยังคงอยู่ในภาวะปกติ

(ระดับน้ำต่ำกว่าระดับตลิ่งต่ำสุด) ระดับน้ำในลำน้ำส่วนใหญ่มีแนวโน้มลดลง

- โครงการตั้งศูนย์ปฏิบัติการและข้อมูลเพื่อการบริหารจัดการทรัพยากรน้ำ (ระบบเชื่อมโยงสัญญาณภาพจากกล้อง CCTV ณ วันที่ ๒ มิ.ย.๕๙) : สถานการณ์น้ำทั่วไปอยู่ในเกณฑ์ปกติ ยกเว้นมีสถานีที่อยู่ในสถานการณ์เฝ้าระวังน้ำแล้ง ได้แก่ สถานีสะพานมหาโพธิ์ อ.เมือง จ.แพร่ (ลุ่มน้ำยม) และสถานีสะพานนครน่านพัฒนา อ.เมือง จ.น่าน (ลุ่มน้ำน่าน) สถานีตรวจข้ามวัดจันทราวม อ.เมือง จ.จันทบุรี (ลุ่มน้ำจันทบุรี/ชายฝั่งทะเลตะวันออก) และสถานีร.อนุบาลบางสะพาน อ.บางสะพาน จ.ประจวบคีรีขันธ์ (คลองบางสะพาน/ชายฝั่งทะเลตะวันตก)

๔. พายุหมุน - ไม่มี -

๕. สถานการณ์น้ำ กรมป้องกันและบรรเทาสาธารณภัย: จังหวัดที่ประกาศเขตให้ความช่วยเหลือผู้ประสบภัยพิบัติกรณีฉุกเฉิน (ภัยแล้ง)ปัจจุบัน (๖ มิ.ย.) ๓๗ จังหวัด ๒๕๑ อำเภอ

๑,๒๕๕ ตำบล ๑๐,๐๓๔ หมู่บ้าน ได้แก่ จ.เชียงใหม่ (อ.ดอยเต่า สันกำแพง แม่ริม แม่แตง จอมทอง ฮอด พร้าว ดอยหล่อ ดอยสะเก็ด กัลยาณิวัฒนา เชียงดาว ไชยปราการ ผาเง อมก๋อย สะเมิง แม่แจ่ม สันทราย แม่าย) จ.อุตรดิตถ์ (อ.เมืองอุตรดิตถ์ ท่าปลา ทองแสนซน ตรอน พิชัย น้ำปาด ลับแล บ้านโคก) จ.พะเยา (อ.เมืองพะเยา ดอกคำใต้ แม่ใจ จุน ภูพานยาว เชียงคำ ปง) จ.ลำพูน (อ.ลี้) จ.ลำปาง (อ.แจ้ห่ม เติ่น วังเหนือ) จ.สุโขทัย (อ.สวรรคโลก ศรีนคร ศรีสำโรง ศรีสันตชัย เมือง ศรีรามกู่ทุ่งเสลี่ยม บ้านด่านลานหอย) จ.กำแพงเพชร (อ.เมือง กำแพงเพชร ปางศิลาทอง โกสัมพีนคร ชาญณรงค์ขุขันธ์ บึงสามัคคี ทราทองวัฒนา คลองลาน คลองขลุง) จ.น่าน (อ.สองแคว เมืองน่าน) จ.พิจิตร (อ.บางมูลนาก วังทรายพูน ทับคล้อ) จ.ตาก (อ.แม่ระมาด บ้านตาก สามเงา วังเจ้า เมือง อุ้มผาง แม่สอด) จ.แม่ฮ่องสอน (เมืองแม่ฮ่องสอน สบเมย ปาย ขุมยวม แม่ลาน้อย ปางมะผ้า แม่สะเรียง) จ.อุทัยธานี (อ.ห้วยคต ทับทัน) จ.นครสวรรค์ (อ.เมือง ชุมแสง ตาคลี พยุหะคีรี หนองบัว โกรกพระ ไทศาลี) จ.นครราชสีมา (อ.ขามสะแกแสง คง บัวลาย แก้งสนามนาง โนนไทย ด่านขุนทด โนนสูง เทพารักษ์ พระทองคำ บัวใหญ่ สูงเนิน) จ.มหาสารคาม (อ.กันทรวิชัย โกลสพิสัย ชื่นชม เขียงยืน เมืองมหาสารคาม ยางสีสุราช) จ.บุรีรัมย์ (อ.เมืองพล พลายชัย ห้วยราช กระสัง คูเมือง นางรอง) จ.สุรินทร์ (อ.จอมพระ เขาหินรินทร์ รันตนบุรี สำโรงทาบ ท่าตูม) จ.ขอนแก่น (อ.ซำสูง เมือง แวงน้อย ภูพานาน บ้านฝาง เปือยน้อย โนนศิลา หนองเรือ พล แวงใหญ่ ภูเวียง บ้านแฮด น้ำพอง เวียงเก่า พระยืน หนองสองห้อง) จ.หนองบัวลำภู (นากลาง เมืองฯ นาหวัง โนนสัง) จ.สุพรรณบุรี (หนองหญ้าไซ สองพี่น้องเมืองสุพรรณบุรี ด่านช้าง ดอนเจดีย์ อุทอง เดิมบางนางบวช สามชุก บางปลาม้า) จ.กาญจนบุรี (อ.ห้วยกระเจา ท่าม่วง ศรีสวัสดิ์ เมือง สังขละบุรี ด่านมะขามเตี้ย ทองผาภูมิ ไทรโยค เลางัญญ์ หนองปรือ พนมทวน) จ.สระแก้ว (อ.โคกสูง วัฒนานคร ตาพระยา อรัญประเทศ วังน้ำเย็น เขาคันทรง คลองหาด) จ.ปราจีนบุรี (อ.เมืองปราจีนบุรี ศรีมหาโพธิ์) จ.จันทบุรี (อ.มะขาม โป่งน้ำร้อน สอยดาว แก่งหางแมว ขลุง นายายอาม เมือง เขาคิชฌกูฏท่าใหม่ แหลมสิงห์) จ.ชลบุรี (อ.เกาะสีชัง) จ.ตราด (อ.เมืองตราด เขาสมิง แหลมฉบัง คลองใหญ่ บ่อไร่ เกาะกูด เกาะช้าง) จ.ชัยนาท (อ.มโนรมย์ หนองมะโมง วัดสิงห์ เนิ่นขาม) จ.สระบุรี (มวกเหล็ก วังม่วง เติมพระเกียรติ หนองข่าง บ้านหมอ เมืองฯ เสาไห้ ดอนพุด แก่งคอย พุทธบาท หนองแค) จ.ราชบุรี (อ.สวนผึ้ง ปากท่อ) จ.เพชรบุรี (อ.ชะอำ แก่งกระจาน บ้านลาด เขาย้อย ท่ายาง) จ.ประจวบคีรีขันธ์ (เมืองฯ หัวหิน กุยบุรี ทับสะแก บางสะพานน้อย) จ.สตูล (อ.ละงูทุ่งหว้า มะนัง เมือง ควนโดน) จ.กระบี่ (อ.คลองท่อม เกาะลันตา ลำทับ เมืองกระบี่ ปลายพระยา อ่าวลึก เหนือคลอง) จ.ตรัง (อ.วังวิเศษ เมืองตรัง ย่านตาขาว รัชฎา สีเกา ห้วยยอด กันตัง นาโยง ปะเหลียน) จ.นครศรีธรรมราช (อ.เมือง ปากพั่น ทุ่งใหญ่ เขียวใหญ่ จุฬารณังวาง นาบอน เติมพระเกียรติ ทุ่งสง ลานสกา สะอวด หัวไทร) จ.พังงา (เกาะยาว คุระบุรี ทัพุด) จ.สุราษฎร์ธานี (อ.บ้านสาร) สถานการณ์วิกฤติน้ำ (ข่าว) จ.เชียงใหม่ ผู้ว่าฯ เปิดเผยว่า หลังจากมีฝนตกหลายพื้นที่ จังหวัดจึงได้ให้เจ้าหน้าที่ทำหน้าที่หาหนังสือสั่งการทางวิทยุสื่อสารไปยังทุกพื้นที่ที่แห้ง เดือนประชาชนที่อาศัยอยู่บริเวณที่ลาดเชิงเขา ที่ราบต่ำน้ำไหลผ่านและพื้นที่เสี่ยงภัยของอำเภอทราบเพื่อเตรียมการป้องกันและระมัดระวังอันตรายในช่วงนี้ผ่านทางวิทยุกระจายเสียงประจำท้องถิ่น เสียงตามสายหรือกระจายข่าวประจำหมู่บ้าน เครือข่ายวิทยุสมัครเล่นและสื่อมวลชนรวมถึงผู้นำท้องถิ่น อาสาสมัครในพื้นที่ จ.ลำปาง เกิดเหตุน้ำป่าไหลหลาก ที่บริเวณหมู่บ้าน บางปางทราย หมู่ที่ ๙ ตำบลเวียงตาล อำเภอห้างฉัตร หลายจุดยาวไปถึงยอดดอยขุนตาล ซึ่งจากสถานการณ์น้ำป่าไหลหลาก พบว่าบริเวณปากทางเข้าหมู่บ้านบางปางทราย ตำบลเวียงตาล มีน้ำป่าจากยอดดอยขุนตาลไหลตัดผ่านถนนสูงประมาณ ๒ เมตร หลัง น้ำป่าที่ไหลมา ยอดดอยขุนตาล ไหลมาตามลำห้วยแม่กวน ซึ่งพบว่า ขณะนี้ระดับน้ำได้สูงขึ้นเรื่อย ๆ จนถึงระดับประมาณ ๒ เมตร ชาวบ้านที่มีบ้านอยู่ริมตลิ่ง ต่างถูกน้ำป่าไหลหลากเข้าท่วมเสียหายทั้งหลัง จำนวน ๗ หลังคาเรือน สัตว์เลี้ยงของชาวบ้านเช่น ไก่ ลูกน้ำป่าพัดหายไปกว่า ๑๐๐ ตัว ปลาถูกที่เลี้ยงไว้ในบ่อ จำนวน ๒,๐๐๐ตัว หายไปกับสายน้ำ และจากน้ำป่าที่ไหลหลากอย่างรุนแรง ยังส่งผลให้ท่อประปาบางจุดแตกหักเสียหาย ส่งผลให้บ้านเรือนประชาชนจำนวนมากหลายหลังในหมู่บ้านไม่มีน้ำประปาใช้ จ.สุรินทร์ ที่อ่างเก็บน้ำห้วยแก้ว ต.รัตนบุรี อ.รัตนบุรี ซึ่งเป็นอ่างเก็บน้ำที่มีพื้นที่ชลประทานทั้งสิ้น ประมาณ ๕,๐๐๐ ไร่ ขณะนี้ได้ประสบกับปัญหาภัยแล้งถึงขั้นวิกฤตรุนแรง ทำให้การประปารัตนบุรีต้องใช้รถแบคโฮขุดลอกคลอง เพื่อให้มีน้ำไหลมารวมกัน เพราะหวั่นชาวบ้านจะไม่มีน้ำใช้อุปโภคบริโภค จ.ชลบุรี ฝนตกอย่างหนักต่อเนื่องเพียงไม่ถึง ๓๐ นาที ในพื้นที่ เมืองพัทยา อ.บางละมุง ส่งผลให้ถนนหลายสายในตัวเมืองพัทยา เกิดสภาวะน้ำท่วมขัง ถนนพัทยาสาย ๓ และถนนเลียบริมชายหาดพัทยา มีน้ำท่วมสูง ทำให้การจราจรชะลอตัวติดขัดตลอดสาย ดังเช่น ซ.สัมปอ ถนนสายทางหลวง พบว่ามีน้ำท่วมสูงประมาณ ๕๐ ซม. กระแสน้ำไหลแรง รถจักรยานยนต์ไม่สามารถผ่านได้ นอกจากนี้ยังพบว่าถนนสายสาม สีแฉก มุมอรัญมีน้ำท่วมขังสูง รถใหญ่และรถเล็กไม่สามารถสัญจรได้ และ ภายในซอยเขาหน้อย มีน้ำระดับท่วมสูง เทศบาลเมืองพัทยาเร่งเปิดระบบ ระบายน้ำเพื่อให้พื้นที่ที่ใช้น้ำประปาได้กลับมาใช้ถนนได้ตามปกติโดยเร็ว

๖. คาดการณ์สภาพอากาศ ๗ วัน (กรมอุตุนิยมวิทยา) ในช่วงวันที่ ๖-๗ มิ.ย. ภาคเหนือ และภาคตะวันออกเฉียงเหนือ ยังคงมีฝนตกชุก และมีฝนตกหนักบางแห่ง ส่วนภาคใต้ มีฝนน้อย สำหรับในช่วงวันที่ ๑๑-๑๒ มิ.ย. ทั่วทุกภาคมีฝนเพิ่มมากขึ้น และมีฝนตกหนักบางแห่ง ภาคใต้ฝั่งตะวันตกจะมีฝนเพิ่มขึ้น ส่วนกรุงเทพมหานครและเขตปริมณฑล จะมีฝนตกต่อเนื่อง ส่วนมากในช่วงบ่ายถึงค่ำ

๗. พื้นที่ที่ควรเฝ้าระวังเดือนภัยวิกฤติน้ำ(น้ำท่วม ภัยแล้ง) : NASA (๒๔ ชั่วโมง): รายงานพื้นที่ที่อาจเกิดน้ำท่วม (๖ มิ.ย.) ได้แก่ ภาคเหนือ คือ จ.เชียงใหม่ ลำพูน แพร่ ลำปาง ลำพูน สุโขทัย และพิษณุโลก ภาคกลาง คือ จ.นครสวรรค์ อุทัยธานี ลพบุรี สระบุรี ราชบุรี และกาญจนบุรี ภาคตะวันออกเฉียงเหนือ คือ จ.เลย หนองบัวลำภู หนองคาย บึงกาฬ อุดรธานี ชัยภูมิ ขอนแก่น สกลนคร นครพนม มหาสารคาม กาฬสินธุ์ มุกดาหาร อำนาจเจริญ นครราชสีมา ร้อยเอ็ด บุรีรัมย์ สุรินทร์ ศรีสะเกษ ยโสธร และอุบลราชธานี ภาคตะวันออก คือ จ.ปราจีนบุรี สระแก้ว ชลบุรี ระยอง และจันทบุรี ภาคใต้ คือ จ.เพชรบุรี คณะกรรมการทรัพยากรน้ำแห่งชาติ (๖ มิ.ย.) ได้รายงานพื้นที่ประสบภัยจากน้ำ (พื้นที่มีชาวขาดแคลนน้ำ) ๕๔ จังหวัด ได้แก่ จ.เชียงใหม่ พะเยา พิจิตร พิษณุโลก แพร่ ลำปาง ลำพูน ตาก กำแพงเพชร นครสวรรค์ ชัยนาท อุทัยธานี ลพบุรี อ่างทอง พระนครศรีอยุธยา ปทุมธานี สุพรรณบุรี นครปฐม ราชบุรีกาญจนบุรี หนองคาย หนองบัวลำภู บุรีรัมย์ ยโสธร สกลนคร สุรินทร์ กาฬสินธุ์ ขอนแก่น ชัยภูมิ นครพนม มุกดาหาร นครราชสีมา ศรีสะเกษ อุดรธานี มหาสารคาม อุบลราชธานี จันทบุรี ตราด ปราจีนบุรี สมุทรปราการ พังงา ประจวบคีรีขันธ์ สตูล และสงขลา กรมอุตุนิยมวิทยาได้แจ้งเตือนตามลักษณะอากาศทั่วไป (๖ มิ.ย.) บริเวณประเทศไทยมีฝนตกหนักบางพื้นที่ส่วนมาก จังหวัดพะเยา แพร่ น่าน ลำพูน ลำปาง อุดรดิตถ์ พิษณุโลก เพชรบูรณ์ กำแพงเพชร ตาก เลย อุดรธานี หนองบัวลำภู หนองคาย นครพนม สกลนคร ชัยภูมิ นครราชสีมา สุรินทร์ มุกดาหาร อุบลราชธานี ชลบุรี ระยอง จันทบุรี และตราด ขอให้ประชาชนบริเวณดังกล่าวระวังอันตรายจากฝนที่ตกสะสมในระยะนี้ไว้ด้วย ส่วนกรุงเทพมหานครและปริมณฑลยังคงมีฝนต่อไปได้อีก

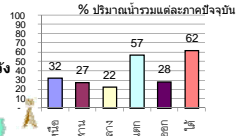
รายงานสรุปสภาพน้ำในอ่างเก็บน้ำขนาดใหญ่และขนาดกลาง

รายงานสถานการณ์ ณ. วันที่ 6 มิถุนายน 2559

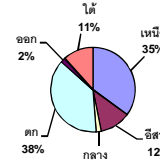
ปริมาณน้ำในอ่างที่ใช้การได้ในสัปดาห์นี้ + มากกว่า / - น้อยกว่า สัปดาห์ก่อน

75.06 ล้าน ลบ.ม.

สรุปสถานการณ์ปริมาณน้ำในอ่างเก็บน้ำที่ใช้ในทุกกิจกรรมทั่วประเทศ มากกว่าปริมาณน้ำที่ไหลเข้าอ่าง เมื่อเทียบกับสัปดาห์ที่ผ่านมา ควรใช้น้ำอย่างระมัดระวัง



ปริมาณน้ำรวมทั่วประเทศ
70,520 ล้าน ลบ.ม. (100%)



ปริมาณน้ำรวมทั่วประเทศ
(เมื่อเทียบกับปริมาณน้ำรวม
ทั้งประเทศ) ณ

วันที่ 6 มิถุนายน 2559 เท่ากับ

31,217 ล้าน ลบ.ม. หรือ เท่ากับ

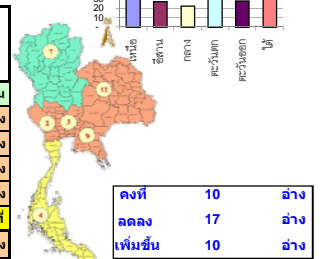
44%

วันที่ 6 มิถุนายน 2558 เท่ากับ

33,406 ล้าน ลบ.ม. หรือ เท่ากับ

47%

ภาค	สถานการณ์ปริมาณน้ำในอ่าง				ปริมาณน้ำ เปลี่ยนแปลง (ล้าน ม.³)	สถานะ
	ลดลง (แห่ง)	คงที่ (แห่ง)	เพิ่มขึ้น (แห่ง)	รวม (แห่ง)		
ภาคเหนือ	1	-	6	7	47.00	ปริมาณน้ำในอ่างเก็บน้ำเพิ่มขึ้น
ภาคตะวันออกเฉียงเหนือ	2	8	2	12	-2.00	ปริมาณน้ำในอ่างเก็บน้ำลดลง
ภาคกลาง	1	2	-	3	-10.00	ปริมาณน้ำในอ่างเก็บน้ำลดลง
ภาคตะวันตก	2	-	-	2	-98.00	ปริมาณน้ำในอ่างเก็บน้ำลดลง
ภาคตะวันออก	8	-	1	9	-12.06	ปริมาณน้ำในอ่างเก็บน้ำลดลง
ภาคใต้	3	-	1	4	0.00	ปริมาณน้ำในอ่างเก็บน้ำคงที่
รวมทั้งประเทศ	17	10	10	37	-75.06	ปริมาณน้ำในอ่างเก็บน้ำลดลง



ภาค อ่างเก็บน้ำ เชื้อ	ความจุ ที่ รณก. (ล้าน ม.³)	ปริมาณน้ำ ที่ใช้งาน ไม่ได้ (ล้าน ม.³)	ใช้การ ได้จริง (ล้าน ม.³)	ปริมาณน้ำรวม วันที่ 6 มิถุนายน 2558		ปัจจุบัน วันที่ 6 มิถุนายน 2559				สัปดาห์ก่อน วันที่ 31 พฤษภาคม 2559				ปริมาณน้ำ + เพิ่มขึ้น - ลดลง (ล้าน ม.³)	สถานการณ์ ปริมาณน้ำ ในอ่าง	
				ปริมาณน้ำรวม (ล้าน ม.³)	%	ปริมาณน้ำรวม		ปริมาณน้ำรวม		ปริมาณน้ำรวม		ปริมาณน้ำรวม				
						ปริมาณน้ำรวม (ล้าน ม.³)	%	ปริมาณน้ำรวม (ล้าน ม.³)	%	ปริมาณน้ำรวม (ล้าน ม.³)	%	ปริมาณน้ำรวม (ล้าน ม.³)	%			
ภาคเหนือ (7)																
1	กุ่มพล (2) ดาก	13,462	3,800	9,662	4,329	32%	3,996	30%	196	1%	4,017	30%	217	2%	-21.00	ลดลง
2	สิริกิติ์ (2) อุดรดิต	9,510	2,850	6,660	3,767	40%	3,630	38%	780	8%	3,609	38%	759	8%	21.00	เพิ่มขึ้น
3	แม่งัด เข้มใหม่	265	22	243	84	32%	39	15%	17	6%	29	11%	7	3%	10.00	เพิ่มขึ้น
4	แมกวาง เข้มใหม่	263	14	249	34	13%	29	11%	15	6%	25	10%	11	4%	4.00	เพิ่มขึ้น
5	กัวลม ลำปาง	106	4	102	45	42%	25	24%	21	20%	19	18%	15	14%	6.00	เพิ่มขึ้น
6	กักคองมา ลำปาง	170	6	164	49	29%	27	16%	21	12%	18	11%	12	7%	9.00	เพิ่มขึ้น
7	ดาวน้อย พืชมงคล	939	43	896	149	16%	257	27%	214	23%	239	25%	196	21%	18.00	เพิ่มขึ้น
รวมภาคเหนือ 35.05%		24,715	6,739	17,976	8,457	34%	8,003	32%	1,264	5%	7,956	32%	1,217	5%	47.00	เพิ่มขึ้น
ภาคตะวันออกเฉียงเหนือ (12)																
8	ห้วยหลวง อุดรธานี	135	7	128	30	22%	16	12%	9	7%	15	11%	8	6%	1.00	เพิ่มขึ้น
9	น้ำอูน สกลนคร	520	43	477	204	39%	148	28%	105	20%	148	28%	105	20%	-	คงที่
10	น้ำพอง (2) สกลนคร	166	10	156	39	23%	37	22%	27	16%	37	22%	27	16%	-	คงที่
11	จุฬารัตน์ (2) ชัยภูมิ	164	37	127	74	45%	55	34%	18	11%	55	34%	18	11%	-	คงที่
12	อุบลรัตน์ (2) ขอนแก่น	2,431	581	1,850	833	34%	510	21%	-	0%	516	21%	-	0%	-	คงที่
13	ลำปาว กาฬสินธุ์	1,980	100	1,880	474	24%	343	17%	243	12%	332	17%	232	12%	11.00	เพิ่มขึ้น
14	ลำตะคอง นครราชสีมา	314	23	291	87	28%	70	22%	47	15%	70	22%	47	15%	-	คงที่
15	ลำพระเพลิง นครราชสีมา	110	1	109	29	26%	19	17%	18	16%	20	18%	19	17%	-1.00	ลดลง
16	มูลขม นครราชสีมา	141	7	134	56	40%	34	24%	27	19%	34	24%	27	19%	-	คงที่
17	ลำพระเพลิง นครราชสีมา	275	7	268	105	38%	50	18%	43	16%	50	18%	43	16%	-	คงที่
18	ลำน้ำพอง บุรีรัมย์	121	3	118	64	53%	57	47%	54	45%	57	47%	54	45%	-	คงที่
19	สิรินธร (2) อุบลราชธานี	1,966	831	1,135	860	44%	925	47%	94	5%	938	48%	107	5%	-13.00	ลดลง
รวมภาคตะวันออกเฉียงเหนือ 11.80%		8,324	1,650	6,674	2,855	34%	2,264	27%	685	8%	2,273	27%	687	8%	-2.00	ลดลง
ภาคกลาง (3)																
20	ป่าสักชลสิทธิ์ ลพบุรี	960	3	957	105	11%	204	21%	201	21%	214	22%	211	22%	-10.00	ลดลง
21	ห้วยเสลา อุทัยธานี	160	17	143	49	31%	42	26%	25	16%	42	26%	25	16%	-	คงที่
22	กระเสียว สุพรรณบุรี	240	40	200	89	37%	57	24%	17	7%	57	24%	17	7%	-	คงที่
รวมภาคกลาง 1.93%		1,360	60	1,300	243	18%	303	22%	243	18%	313	23%	253	19%	-10.00	ลดลง
ภาคตะวันตก (2)																
23	ศรีนครินทร์ (2) กาญจนบุรี	17,745	10,265	7,480	12,150	68%	11,605	65%	1,340	8%	11,649	66%	1,384	8%	-44.00	ลดลง
24	วชิราลงกรณ (2) กาญจนบุรี	8,860	3,012	5,848	3,741	42%	3,589	41%	577	7%	3,643	41%	631	7%	-54.00	ลดลง
รวมภาคตะวันตก 37.73%		26,605	13,277	13,328	15,891	60%	15,194	57%	1,917	7%	15,292	57%	2,015	8%	-98.00	ลดลง
ภาคตะวันออก (5+4)																
25	ขุนด่าน นครนายก	224	4.00	220	21	9%	54	24%	50	22%	55	25%	51	23%	-1.00	ลดลง
26	คลองสียัด ฉะเชิงเทรา	420	30.00	390	63	15%	61	15%	31	7%	66	16%	36	9%	-5.00	ลดลง
27	บางพระ (3) ชลบุรี	117	12.00	105	31	26%	17	15%	5	4%	18	15%	6	5%	-1.00	ลดลง
28	หนองปลาไหล (3)ระยอง	164	13.75	150	78	48%	66	40%	52	32%	69	42%	55	34%	-3.00	ลดลง
29	ประแสร์ (3) ระยอง	248	20.00	228	155	63%	134	54%	114	46%	135	54%	115	46%	-1.00	ลดลง
30	มาบประชัน (3) ระยอง	17	0.72	16	5	29%	7	40%	6	36%	7	41%	6.07	37%	-0.14	ลดลง
31	หนองค้อ (3) ระยอง	21	1.00	20	5	21%	2	12%	1	7%	2	11%	1.40	7%	0.08	เพิ่มขึ้น
32	ตลิ่งชัน (3) ระยอง	71	3.00	68	25	35%	13	18%	10	14%	14	19%	10.80	15%	-0.68	ลดลง
33	คลองใหญ่ (3) ระยอง	40	3.00	37	8	19%	22	54%	19	47%	22	55%	18.98	47%	-0.33	ลดลง
รวมภาคตะวันออก 1.87%		1,322	87	1,235	391	30%	376	28%	288	22%	388	29%	300	23%	-12.06	ลดลง
ภาคใต้ (4)																
34	แก่งกระจาน เพชรบุรี	710	67	643	277	39%	200	28%	133	19%	202	28%	135	19%	-2.00	ลดลง
35	ปราณบุรี ประจวบคีรีขันธ์	391	18	373	88	23%	50	13%	32	8%	52	13%	34	9%	-2.00	ลดลง
36	รัชชประภา (2) สาขาภูธราณี	5,639	1,352	4,287	4,068	72%	4,202	75%	2,850	51%	4,178	74%	2,826	50%	24.00	เพิ่มขึ้น
37	บางลาง (2) ยะลา	1,454	260	1,194	1,136	78%	626	43%	366	25%	646	44%	386	27%	-20.00	ลดลง
รวมภาคใต้ 11.62%		8,194	1,697	6,497	5,569	68%	5,078	62%	3,381	41%	5,078	62%	3,381	41%	-	คงที่
รวมทั้งประเทศ 100% (37)		70,520	23,510	47,010	33,406	47%	31,217	44%	7,778	11%	31,299	44%	7,853	11%	-75.06	ลดลง

ที่มาข้อมูล : ตารางสรุปสภาพน้ำในอ่างเก็บน้ำขนาดใหญ่ทั่วประเทศ และตารางสรุปสภาพน้ำในอ่างเก็บน้ำภาคตะวันออก กรมชลประทาน

หมายเหตุ :

- อ่างเก็บน้ำขนาดใหญ่ หมายถึง อ่างเก็บน้ำที่มีความจุตั้งแต่ 100 ล้าน ลบ.ม. ขึ้นไป
- เป็นอ่างเก็บน้ำอยู่ในความรับผิดชอบของการไฟฟ้าฝ่ายผลิตแห่งประเทศไทย(10) นอกนั้นอยู่ในความรับผิดชอบของกรมชลประทาน (23)
- เป็นอ่างเก็บน้ำขนาดกลางที่มีความสำคัญต่อการอุตสาหกรรมและการประปา ของผู้นำชายฝั่งทะเลตะวันออก
- ที่มา : กรมชลประทาน และการไฟฟ้าฝ่ายผลิตแห่งประเทศไทย
- จังหวัดที่มีอ่างเก็บน้ำขนาดใหญ่มีจำนวน 25 จังหวัด ไม่มี 51 จังหวัด รณก. หมายถึง ระดับเก็บกักของอ่าง



ศูนย์เขื่อนฯ



ศูนย์ป้องกันกักตุนน้ำ กรมทรัพยากรน้ำ

ลำดับของเขื่อนตามความจุ

- ศรีนครินทร์ 2.กุ่มพล 3.สิริกิติ์ 4.วชิราลงกรณ 5.รัชชประภา
- อุบลรัตน์ 7.สิรินธร 8.บางลาง 9.ลำปาว 10.ป่าสัก