

สรุปสถานการณ์น้ำของประเทศ วันที่ ๘ มิถุนายน ๒๕๕๙

๑. ฝน การคาดการณ์ปริมาณฝน (มิลลิเมตร) เดือน มิถุนายน กรกฎาคม และสิงหาคม ๒๕๕๙ เปรียบเทียบกับค่าปกติ [ค่าปกติ = ค่าเฉลี่ยฝนในคาบ ๓๐ ปี (๒๕๒๔ - ๒๕๕๓)] มีรายละเอียดตามตาราง

ภาค/เดือน (ปริมาณฝนคาดการณ์)	มิถุนายน ๒๕๕๙		กรกฎาคม ๒๕๕๙		สิงหาคม ๒๕๕๙	
	ค่าประมาณ (มม.)	ความหมาย	ค่าประมาณ (มม.)	ความหมาย	ค่าประมาณ (มม.)	ความหมาย
เหนือ	๑๒๐ - ๑๖๐ มม.	ต่ำกว่าค่าปกติเล็กน้อย	๑๖๐ - ๒๐๐ มม.	ใกล้เคียงค่าปกติ	๒๐๐ - ๒๕๐ มม.	ใกล้เคียงค่าปกติ
ตะวันออกเฉียงเหนือ	๑๘๐ - ๒๒๐ มม.	ใกล้เคียงค่าปกติ	๑๙๐ - ๒๓๐ มม.	ใกล้เคียงค่าปกติ	๒๔๐ - ๒๙๐ มม.	ใกล้เคียงค่าปกติ
กลาง	๑๑๐ - ๒๕๐ มม.	ต่ำกว่าค่าปกติเล็กน้อย	๑๕๐ - ๑๘๐ มม.	ใกล้เคียงค่าปกติ	๑๖๐ - ๒๐๐ มม.	ใกล้เคียงค่าปกติ
ตะวันออกเฉียงเหนือ	๒๔๐ - ๒๙๐ มม.	ใกล้เคียงค่าปกติ	๒๕๐ - ๓๐๐ มม.	ใกล้เคียงค่าปกติ	๒๘๐ - ๓๓๐ มม.	ใกล้เคียงค่าปกติ
ภาคใต้ฝั่งตะวันออก	๙๐ - ๑๓๐ มม.	ใกล้เคียงค่าปกติ	๑๐๐ - ๑๕๐ มม.	ใกล้เคียงค่าปกติ	๑๐๐ - ๑๕๐ มม.	ใกล้เคียงค่าปกติ
ภาคใต้ฝั่งตะวันตก	๒๖๐ - ๓๑๐ มม.	ต่ำกว่าค่าปกติเล็กน้อย	๓๐๐ - ๔๐๐ มม.	ใกล้เคียงค่าปกติ	๓๕๐ - ๔๕๐ มม.	ใกล้เคียงค่าปกติ
กรุงเทพฯ และปริมณฑล	๑๕๐ - ๑๘๐ มม.	ใกล้เคียงค่าปกติ	๑๖๐ - ๒๐๐ มม.	ใกล้เคียงค่าปกติ	๒๐๐ - ๒๕๐ มม.	ใกล้เคียงค่าปกติ

ที่มาข้อมูล : กรมอุตุนิยมวิทยา พยากรณ์อากาศ ๓ เดือน (http://www.tmd.go.th/month_forecast.php)

ปริมาณฝน วันที่ ๖ มิถุนายน ๒๕๕๙	หน่วย	เหนือ	กลาง	ตะวันออกเฉียงเหนือ	ตะวันออก	ใต้	ทั้งประเทศ
ฝนสูงสุด ๒๔ ชม. สถานีอุตุนิยมวิทยา	มม.	๓๑.๑ กำแพงเพชร	๕.๐ ทองพูนภูมิ กาญจนบุรี	๑๗.๐ ชัยภูมิ	๕๔.๗ นครนายก	๕๒.๖ สละกา สงขลา	๕๔.๗ นครนายก
ฝนสะสมปี ๕๘	มม.	๒๖๓.๙	๒๘๗.๐	๒๘๗.๕	๓๔๗.๒	๓๔๘.๒	๒๙๐.๙
		-๙.๖	-๑๓๑.๐	+๓๔.๐	-๒๒.๓	+๖๕.๐	+ ๓.๒
ฝนสะสมปี ๕๙	มม.	๒๕๔.๓	๑๕๘.๐	๒๘๑.๕	๓๒๕.๐	๔๑๓.๒	๒๙๕.๑
		-๕%	-๘๓%	+๑๒.๑%	-๗%	+๑๖%	+ ๑%
ฝนสะสม ๓๐ ปี	มม.	๓๒๓.๔	๓๓๕.๗	๓๘๒.๑	๔๘๓.๐	๕๘๑.๓	๔๖๖.๔

ที่มาข้อมูล : กรมอุตุนิยมวิทยา สรุปลักษณะอากาศรายวัน (<http://www.tmd.go.th/climate/climate.php>)

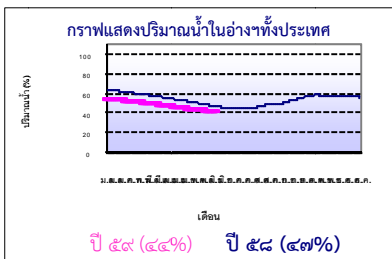
ปริมาณฝนสูงสุด ๒๔ ชม.เพิ่มเติม กรมอุตุนิยมวิทยาได้รายงานเพิ่มเติมโดยการบันทึกของเจ้าหน้าที่เป็นรายวัน ณ เวลา ๐๗.๐๐ น. ของวันนี้ ปริมาณฝนสูงสุดวันนี้เท่ากับ ๑๒๒.๕ มม. ที่ อ.รัตนวาปี จ.หนองคาย

๒. น้ำในอ่างเก็บน้ำขนาดใหญ่



ปริมาณน้ำในอ่าง	หน่วย	เหนือ	กลาง	ต.เฉียงเหนือ	ตะวันออก	ตะวันตก	ใต้	ทั้งประเทศ
น้ำในอ่างปี ๕๘	ล้าน(ลบ.ม) %	๘,๓๙๙ ๓๔%	๒๔๐ ๑๘%	๒,๘๕๖ ๓๔%	๓๔๔ ๒๙%	๑๕,๘๗๒ ๖๐%	๕,๕๖๔ ๖๘%	๓๓,๓๐๘ ๔๗%
น้ำในอ่างปี ๕๙	ล้าน(ลบ.ม) %	๘,๐๑๐ ๓๒%	๓๐๒ ๒๒%	๒,๒๖๗ ๒๗%	๓๓๐ ๒๘%	๑๕,๑๘๐ ๕๕%	๕,๐๖๔ ๖๒%	๓๑,๑๙๖ ๔๔%
		-๒%	+ ๔%	-๗%	-๑%	-๓%	-๖%	-๓%
น้ำในอ่างปี ๕๙	ล้าน(ลบ.ม) %	๑๓,๙๘๖ ๕๙%	๔๒๙ ๓๒%	๓,๒๘๗ ๔๓%	๕๖๒ ๕๒%	๑๙,๑๐๐ ๗๒%	๖,๒๐๐ ๗๖%	๔๓,๕๖๔ ๖๔%
		-๒๗%	-๑๐%	-๑๖%	-๒๔%	-๑๕%	-๑๔%	-๒๐%

ที่มาข้อมูล : กรมชลประทาน ตารางสรุปข้อมูลอ่างขนาดใหญ่ทั้งประเทศ (http://water.nid.go.th/flood/flood/res_table.htm)



หมายเหตุ ๑. อ่างที่มีปริมาณน้ำต่ำกว่า ๕๐% ของความจุมี ๓๐ อ่าง คือ ๑.แม่กวาง (๑๑%) ๒.ห้วยหลวง (๑๒%) ๓.ปราณบุรี (๑๓%) ๔.คลองสีียด (๑๔%) ๕.บางพระ (๑๕%) ๖.แม่จัต (๑๕%) ๗.ลำพระเพลิง (๑๖%) ๘.ลำป่า (๑๗%) ๙.ลำแชะ (๑๘%) ๑๐.กิวคองหมา (๑๘%) ๑๑.อุบลรัตน์ (๒๑%) ๑๒.ป่าสักฯ (๒๑%) ๑๓.น้ำพอง (๒๒%) ๑๔.ลำตะคอง (๒๒%) ๑๕.ขุนด่าน (๒๔%) ๑๖.มูลบน (๒๔%) ๑๗.กระเสียว (๒๔%) ๑๘.กวิม (๒๕%) ๑๙.ทับเสลา (๒๖%) ๒๐.แควน้อย (๒๗%) ๒๑.แก่งกระจาน (๒๘%) ๒๒.น้ำอูน (๒๘%) ๒๓.ภูมิพล (๓๐%) ๒๔.จุฬารัตน์ (๓๔%) ๒๕.สิริกิติ์ (๓๘%) ๒๖.หนองปลาไหล (๔๐%) ๒๗.ชีราบึง (๔๐%) ๒๘.บางยาง (๔๓%) ๒๙.ลำน้ำรอง (๔๗%) และ ๓๐.สิรินธร (๔๗%)

๒. อ่างที่มีปริมาณน้ำเก็บกักตั้งแต่ ๘๐% ของความจุ - ไม่มี -

๓. สรุปสถานการณ์น้ำในแม่น้ำและลุ่มน้ำสำคัญ

๓.๑ สรุปสถานการณ์น้ำทั่วประเทศ (ศูนย์ประมวลวิเคราะห์สถานการณ์น้ำ กรมชลประทาน) (๗ มิ.ย.) : สถานีนน้ำท่าที่อยู่ในเกณฑ์น้ำน้อย ได้แก่ สถานี P.๑ จ.เชียงใหม่, สถานี P.๗A จ.กำแพงเพชร, สถานี P.๑๗ จ.นครสวรรค์, สถานี W.๔A จ.ตาก สถานี ๙.๑ C จ.แพร่, สถานี Y.๑๖ จ.พิษณุโลก, สถานี N.๑ จ.น่าน, สถานี N.๕A จ.พิษณุโลก, สถานี N.๖๗ จ.นครสวรรค์, สถานี M.๖A จ.บุรีรัมย์, สถานี M.๙ จ.ศรีสะเกษ, สถานี M.๗ จ.อุบลราชธานี, สถานี Kgt.๑๐ จ.สระแก้ว, สถานี Kgt.๓ จ.ปราจีนบุรี, สถานี X.๑๕๘ จ.ชุมพร, สถานี X.๓๗A จ.สุราษฎร์ธานี สถานี X.๑๕๘A จ.นราธิวาส และสถานี X.๗๓ จ.นราธิวาส **แนวโน้มระดับน้ำ แม่น้ำพระสทิง แม่น้ำตาปี และแม่น้ำโก-ลก มีแนวโน้มระดับน้ำลดลง แม่น้ำวัง แม่น้ำมูล และแม่น้ำบางปะกง มีแนวโน้มระดับน้ำทรงตัว แม่น้ำปิง แม่น้ำยม แม่น้ำน่าน และแม่น้ำท่าตะเภา มีแนวโน้มระดับน้ำเพิ่มขึ้น**

๓.๒ สรุปสถานการณ์น้ำ (กรมทรัพยากรน้ำ)

๓.๒.๑) สำนักวิจัย พัฒนา และอุทกวิทยา :

- สถานการณ์น้ำในแม่น้ำโขง (ที่มาข้อมูล : สรุปสถานการณ์น้ำประจำวัน : ศูนย์ประมวลวิเคราะห์สถานการณ์น้ำ กรมชลประทาน) ระดับน้ำแม่น้ำโขง ณ วันที่ ๗ มิถุนายน ๒๕๕๙ ที่สถานีเชียงแสน เชียงคาน หนองคาย นครพนม มุกดาหาร และโขงเจียม วัดได้ ๒.๒๐, ๖.๑๑, ๓.๑๙, ๒.๕๘, ๒.๗๓ และ ๒.๙๔ เมตร ตามลำดับ เปรียบเทียบกับตลิ่ง มีค่าเท่ากับ -๑๐.๖๐, -๙.๘๙, -๙.๐๑, -๙.๙๗, -๙.๒๗ และ -๑๑.๕๖ เมตร ตามลำดับ **แนวโน้มระดับน้ำท่า สถานี เชียงคาน หนองคาย นครพนม และมุกดาหาร มีแนวโน้มระดับน้ำเพิ่มขึ้น สถานีเชียงแสนและโขงเจียม มีแนวโน้มระดับน้ำลดลง**

- ระบบปฏิบัติการเฝ้าระวัง และเตือนภัยล่วงหน้าหลาก - ดินถล่ม (Early Warning) (๗ มิ.ย.) - ไม่มีการเตือนภัย -

๓.๒) ศูนย์ป้องกันวิกฤติน้ำ : ระบบติดตามและเฝ้าระวังสถานการณ์น้ำ

- โครงการสำรวจติดตั้งระบบตรวจวัดสถานการณ์น้ำทางไกลอัตโนมัติ (ในลุ่มน้ำ)

- รายงานสถานการณ์สถานีโทรมาตรลุ่มน้ำทะเลสาบสงขลา (ณ วันที่ ๓ มิ.ย.๕๙) ลุ่มน้ำทะเลสาบสงขลา ปัจจุบันสถานการณ์น้ำในลุ่มน้ำโดยทั่วไปยังคงอยู่ในภาวะปกติ

(ระดับน้ำต่ำกว่าระดับตลิ่งต่ำสุด) ระดับน้ำในลำน้ำส่วนใหญ่มีแนวโน้มลดลง

- โครงการตั้งศูนย์ปฏิบัติการและข้อมูลเพื่อการบริหารจัดการทรัพยากรน้ำ (ระบบเชื่อมโยงสัญญาณภาพจากกล้อง CCTV ณ วันที่ ๗ มิ.ย.๕๙) : สถานการณ์น้ำทั่วไปอยู่ในเกณฑ์

ปกติ ยกเว้นมีสถานีที่อยู่ในสถานการณ์เฝ้าระวังน้ำแล้ง ได้แก่ สถานีสะพานมหาโพธิ์ อ.เมือง จ.แพร่ (ลุ่มน้ำยม) และสถานีสะพานนครน่านพัฒนา อ.เมือง จ.น่าน (ลุ่มน้ำน่าน) สถานีตรงข้ามวัดจันทาราม อ.เมือง จ.จันทบุรี (ลุ่มน้ำจันทบุรี/ชายฝั่งทะเลตะวันออก) และสถานีร.อนุบาลบางสะพาน อ.บางสะพาน จ.ประจวบคีรีขันธ์ (คลองบางสะพาน/ชายฝั่งทะเลตะวันตก)

๔. พายุหมุน - ไม่มี -

๕. สถานการณ์น้ำ กรมป้องกันและบรรเทาสาธารณภัย: จังหวัดที่ประกาศเขตให้ความช่วยเหลือผู้เสียหายพิบัติกรณีฉุกเฉิน (ภัยแล้ง)ปัจจุบัน (๗ มิ.ย.) ๓๗ จังหวัด ๒๕ อำเภอ

๑,๒๕๕ ตำบล ๑๐,๐๓๔ หมู่บ้าน ได้แก่ จ.เชียงใหม่ (อ.ดอยเต่า สันกำแพง แม่ริม แม่แตง จอมทอง ฮอด พร้าว ดอยหล่อ ดอยสะเก็ด กัลยาณิวัฒนา เชียงดาว ไชยปราการ ผาเง อมก๋อย สะเมิง แม่แจ่ม สันทราย แม่เอย) จ.อุตรดิตถ์ (อ.เมืองอุตรดิตถ์ ท่าปลา ทองแสนซัน ตรอน พิชัย น้ำปาด ลับแล บ้านโคก) จ.พะเยา (อ.เมืองพะเยา ดอกคำใต้ แม่ใจ จุน ภูพานยาว เชียงคำ ปง) จ.ลำพูน (อ.ลำปาง (อ.แจ้ห่ม เติม วังเหนือ) จ.สุโขทัย (อ.สวรรคโลก ศรีนคร ศรีสำโรง ศรีสขาลัย เมือง ศรีรามก พงเสถียร บ้านด่านลานหอย) จ.กำแพงเพชร (อ.เมือง กำแพงเพชร ปางศิลาทอง โกล่มพืนคร ชาวมวลสักขบุรี บึงสามัคคี ทราภพวงวัฒนา คลองลาน คลองขลุง) จ.น่าน (อ.สองแคว เมืองน่าน) จ.พิจิตร (อ.บางมูลนาก วังทรายพูน ทับคล้อ) จ.ตาก (อ.แม่ระมาด บ้านตาก สามเงา วังเจ้า เมือง อุ้มผาง แม่สอด) จ.แม่ฮ่องสอน (เมืองแม่ฮ่องสอน สบเมย ปาย ขุนยวม แม่ลาน้อย ปางมะผ้า แม่สะเรียง) จ.อุทัยธานี (อ.ห้วยคต ท้าพัน) จ.นครสวรรค์ (อ.เมือง ชุมแสง ตาคลี พยุหะคีรี หนองบัว โกรกพระ ไทศาลี) จ.นครราชสีมา (อ.ขามสะแกแสง คง บัวลาย แก้งสนามนาง โนนไทย ด่านขุนทด โนนสูง เทหารักษ์ พระทองคำ บัวใหญ่ สูงเนิน) จ.มหาสารคาม (อ.กันทรวิชัย โกล่มพิสัย ชื่นชม เขียวเงิน เมืองมหาสารคาม ยางสีสุราช) จ.บุรีรัมย์ (อ.เมืองพลับพลาชัย ห้วยราช กระสัง คูเมือง นางรอง) จ.สุรินทร์ (อ.จอมพระ เขวาสินรินทร์ รัตนบุรี สำโรงทาบ ท่าตูม) จ.ขอนแก่น (อ.ซำสูง เมือง แวงน้อย ภูพาน บ้านฝาง เปือยน้อย โนนศิลา หนองเรือ พล แวงใหญ่ ภูเวียง บ้านแฮด น้ำพอง เวียงเก่า พระยืน หนองสองห้อง) จ.หนองบัวลำภู (นากลาง เมืองฯ นาหวัง โนนสัง) จ.สุพรรณบุรี (หนองหญ้าไซ สองพี่น้องเมืองสุพรรณบุรี ด่านช้าง ดอนเจดีย์ อุทอง เดิมบางนางบวช สามชุก บางปลาหมอ) จ.กาญจนบุรี (อ.ห้วยกระเจา ท่าม่วง ศรีสวัสดิ์ เมือง สังขละบุรี ด่านมะขามเตี้ย ทองผาภูมิ ไทรโยค เลขาชัย หนองปรือ พนมทวน) จ.สระแก้ว (อ.โคกสูง วัฒนานคร ตาพระยา อรัญประเทศ วังน้ำเย็น เขาคมรุ้ง คลองหาด) จ.ปราจีนบุรี (อ.เมืองปราจีนบุรี ศรีมหาโพธิ์) จ.จันทบุรี (อ.มะขาม โป่งน้ำร้อน สอยดาว แก่งหางแมว ขลุง นายายอาม เมือง เขาคิชฌกูฏท่าใหม่ แหลมสิงห์) จ.ชลบุรี (อ.เกาะสีชัง) จ.ตราด (อ.เมืองตราด เขาสมิง แหลมฉบัง คลองใหญ่ ปอไร่ เกาะกูด เกาะช้าง) จ.ชัยนาท (อ.มโนรมย์ หนองมะโมง วัดสิงห์ เนินขาม) จ.สระบุรี (มวกเหล็ก วังม่วง เติมพระเกียรติ หนองแขง บ้านหมอ เมืองฯ เสาไห้ ดอนพุด แก่งคอย พุทธบาท หนองแค) จ.ราชบุรี (อ.สวนผึ้ง ปากท่อ) จ.เพชรบุรี (อ.ชะอำ แก่งกระจาน บ้านลาด เขาย้อย ท่าทราย) จ.ประจวบคีรีขันธ์ (เมืองฯ หัวหิน กุยบุรี ทับสะแก บางสะพานน้อย) จ.สตูล (อ.ละงู พงษ์ท่า มะนัง เมือง ควนโดน) จ.กระบี่ (อ.คลองท่อม เกาะลันตา ท่าทับ เมืองกระบี่ ปลายพระยา อ่าวลึก เหนือคลอง) จ.ตรัง (อ.วังวิเศษ เมืองตรัง ย่านตาขาว รัชฎา สีเกา ห้วยยอด กันตัง นาโยง ปะเหลียน) จ.นครศรีธรรมราช (อ.เมือง ปากพั่น พังใหญ่ เขียวใหญ่ จุฬารักษ์วาง นาบอน เติมพระเกียรติ พงษ์ ลานสกา ชะอวด หัวไทร) จ.พังงา (เกาะยาว คุระบุรี ทับปุด) จ.สุราษฎร์ธานี (อ.บ้านสาร) สถานการณ์วิกฤติน้ำ (ข่าว) จ.เชียงใหม่ มีฝนตกหนักในพื้นที่ อ.เชียงดาว ทำให้เกิดน้ำไหลหลากเข้าท่วมบ้านเรือนประชาชน ที่หมู่บ้านบ้านหนองเขียว หมู่ ๑ ต.เมืองนะ อ.เชียงดาว สูงประมาณ ๓๐ ซม. ทำให้บ้านเรือนราษฎรได้รับความเสียหายกว่า ๑๐๐ หลัง แต่ใช้เวลาไม่นานระดับน้ำได้ลดลงจนเข้าสู่ภาวะปกติ คงเหลือแต่ดินโคลนที่ติดอยู่กลางถนน และตามบ้านเรือนประชาชน ทำให้การจราจรไม่สามารถผ่านไปมาได้ เจ้าหน้าที่ต้องหาเส้นทางลัดให้ประชาชนไปเส้นทางอื่นแทน ล่าสุดทาง ปภ.เชียงใหม่ ได้จัดตั้งศูนย์อำนวยความสะดวกในการป้องกันแก้ไขปัญหาทั้งระดับจังหวัด อำเภอ และตำบล เพื่อแก้ไขปัญหาป้องกันและแก้ไขปัญหาที่อาจจะเกิดขึ้นตลอดช่วงฤดูฝนนี้ จ.นครราชสีมา ผู้อำนวยการโครงการส่งน้ำและบำรุงรักษาตะคอง เปิดเผยว่า ปัจจุบันปริมาณน้ำภายในเขื่อนลำตะคอง ล่าสุด มีน้ำสามารถใช้งานได้อยู่ที่ ๔๗.๒๑๓ ล้านลูกบาศก์เมตร คิดเป็นร้อยละ ๑๕ ของความจุกักเก็บ ๓๑๔.๔๔ ล้านลูกบาศก์เมตร ซึ่งหลังจากหลายพื้นที่ของ จ.นครราชสีมา ได้มีฝนตกลงมาอย่างต่อเนื่อง โดยเฉพาะในพื้นที่เหนือเขื่อนลำตะคอง ภายในเขตอุทยานแห่งชาติเขาใหญ่ อ.ปากช่อง จ.นครราชสีมา ทำให้มีปริมาณน้ำไหลเข้าเขื่อนเฉลี่ยอยู่ที่ประมาณ ๑ แสนลูกบาศก์เมตร แต่ก็ยังถือว่าเป็นปริมาณที่น้อยกว่าที่คาดไว้ เนื่องจากปริมาณฝนส่วนใหญ่จะตกลงมาในพื้นที่ท้ายเขื่อน ส่งผลให้แหล่งน้ำในพื้นที่ท้ายเขื่อนมีปริมาณน้ำเพิ่มขึ้นอย่างรวดเร็ว ล่าสุดเขื่อนลำตะคอง จำเป็นต้องมีการปรับลดปริมาณน้ำออกจากเขื่อนจากเดิมวันละ ๔๓๒,๐๐๐ ลูกบาศก์เมตร เหลือเพียงวันละ ๔๖,๐๐๐ ลูกบาศก์เมตร ทั้งนี้ ก็เพื่อรักษาปริมาณน้ำต้นทุนภายใน อีกทั้งเพื่อให้มีความสมดุลกับปริมาณน้ำท้ายเขื่อน จ.อุบลราชธานี ฝนตกหนักต่อเนื่องส่งผลให้ถนนหลายสายใน อ.วารินชำราบ และ อ.เมืองอุบลราชธานี เกิดน้ำท่วมขังสูง ระบายไม่ทัน ล่าสุดบางพื้นที่สถานการณ์น้ำได้กลับเข้าสู่ภาวะปกติแล้ว คงเหลืออยู่ที่ชุมชน ในซอยสนธยา อ.วารินชำราบ ที่ปัจจุบันน้ำยังคงท่วมขังสูงถึง ๑๐ เซนติเมตร ทำให้ชาวบ้านที่อาศัยอยู่ภายในชุมชน เกิดความเดือดร้อน สัญจรเข้า - ออก ลำบาก ทั้งนี้ จุดดังกล่าวพบว่าท่อระบายน้ำอุดตันจากดินโคลน จึงทำให้ไม่สามารถระบายน้ำออกไปได้ จ.จันทบุรี มีฝนตกต่อเนื่อง ที่ตำบลท่าช้าง อำเภอเมือง ทำให้ชาวบ้านที่อยู่บ้านเลขที่ ๔๐/๓๔ หมู่ที่ ๑ ตำบลท่าช้าง อำเภอเมือง เกิดการทรุดตัว และแตกร้าง ทั้งนี้เจ้าของโครงการหมู่บ้านได้รับทราบเรื่องนี้แล้ว และได้เข้ามาสำรวจ และพร้อมที่จะทำการรื้อ และปลูกบ้านให้ใหม่

๖. คาดการณ์สภาพอากาศ ๗ วัน (กรมอุตุนิยมวิทยา) ในช่วงวันที่ ๕-๑๐ มิ.ย. บริเวณประเทศไทยมีฝนลดลง ส่วนในช่วงวันที่ ๑๑-๑๓ มิ.ย. ทั่วทุกภาคมีฝนเพิ่มขึ้น และมีฝนตกหนักบางแห่ง ส่วนกรุงเทพมหานครและเขตปริมณฑล จะมีฝนตกต่อเนื่อง ส่วนมากในช่วงบ่ายถึงค่ำ

๗. พื้นที่ที่ควรเฝ้าระวังเดือนภัยวิกฤติน้ำ(น้ำท่วม ภัยแล้ง) : NASA (๒๔ ชั่วโมง): รายงานพื้นที่ที่อาจเกิดน้ำท่วม (๗ มิ.ย.) ได้แก่ ภาคเหนือ คือ จ.น่าน ตาก สุโขทัย และ กำแพงเพชร ภาคกลาง คือ จ.นครสวรรค์ และอุทัยธานี และกาญจนบุรี ภาคตะวันออกเฉียงเหนือ คือ จ.หนองคาย บึงกาฬ อุดรธานี สกลนคร และนครพนม ภาคใต้ คือ จ.เพชรบุรี คณะกรรมการทรัพยากรน้ำแห่งชาติ (๗ มิ.ย.) ได้รายงานพื้นที่ประสบภัยจากน้ำ (พื้นที่มีข่าวขาดแคลนน้ำ) ๔๔ จังหวัด ได้แก่ จ.เชียงใหม่ พะเยา พิจิตร พิษณุโลก แพร่ ลำปาง ลำพูน ตาก กำแพงเพชร นครสวรรค์ ชัยนาท อุทัยธานี ลพบุรี อ่างทอง พระนครศรีอยุธยา ปทุมธานี สุพรรณบุรี นครปฐม ราชบุรีกาญจนบุรี หนองคาย หนองบัวลำภู บุรีรัมย์ ยโสธร สกลนคร สุรินทร์ กาฬสินธุ์ ขอนแก่น ชัยภูมิ นครพนม มุกดาหาร นครราชสีมา ศรีสะเกษ อุดรธานี มหาสารคาม อุบลราชธานี จันทบุรี ตราด ปราจีนบุรี สมุทรปราการ พังงา ประจวบคีรีขันธ์ สตูล และสงขลา กรมป้องกันและบรรเทาสาธารณภัย (๗ มิ.ย.) ได้สั่งเตรียมการการป้องกันและแก้ไขปัญหาอุทกภัย วาดภัย และดินถล่มอาจสร้างความเสียหายแก่ชีวิตและทรัพย์สินของประชาชน ในช่วงวันที่ ๗-๑๐ มิ.ย. ที่ประกอบพื้นที่ จ.เชียงใหม่ เชียงราย แม่ฮ่องสอน พะเยา ลำพูน ลำปาง แพร่ น่าน อุดรดิตถ์ พิษณุโลก ตาก สุโขทัย เพชรบูรณ์ สกลนคร นครพนม มุกดาหาร อุดรธานี หนองบัวลำภู หนองคาย บึงกาฬ จันทบุรี ชลบุรี ระยอง และตราด กรมอุตุนิยมวิทยาได้แจ้งเตือนตามลักษณะอากาศทั่วไป (๗ มิ.ย.) โดยสรุปว่า ยังคงมีฝนตกหนักบางพื้นที่ส่วนมากในบริเวณ จ.หนองคาย บึงกาฬ สกลนคร นครพนม จันทบุรี และตราด ขอให้ประชาชนบริเวณดังกล่าวระวังอันตรายจากฝนที่ตกสะสมในระยะนี้ไว้ด้วย

