



รายงานสถานการณ์น้ำ
ศูนย์ป้องกันวิกฤติน้ำ กรมทรัพยากรน้ำ
วันอังคารที่ ๒๔ เมษายน ๒๕๖๑

สภาวะอากาศ บริเวณประเทศไทยตอนบนมีอากาศร้อนถึงร้อนจัด โดยมีฝนฟ้าคะนองบางพื้นที่ ขอให้ประชาชนบริเวณดังกล่าวดูแลสุขภาพเนื่องจากสภาพอากาศที่ร้อนไว้ด้วย อนึ่ง ในช่วงวันที่ ๒๔-๒๗ เมษายน ๒๕๖๑ ประเทศไทยตอนบนจะมีพายุฤดูร้อนเกิดขึ้น โดยมีลักษณะของพายุฝนฟ้าคะนอง ลมกระโชกแรง และฟ้าผ่า กับมีลูกเห็บตกบางพื้นที่ โดยจะมีผลกระทบทางภาคตะวันออกเฉียงเหนือก่อน ส่วนภาคเหนือ ภาคกลาง ภาคตะวันออก ภาคใต้ รวมทั้งกรุงเทพมหานครและปริมณฑลจะได้รับผลกระทบในระยะต่อไป ขอให้ประชาชนในบริเวณดังกล่าวระวังอันตรายจากพายุฤดูร้อนที่จะเกิดขึ้น โดยหลีกเลี่ยงการอยู่ในที่โล่งแจ้ง ใต้ต้นไม้ใหญ่ และป้ายโฆษณาที่ไม่แข็งแรง รวมถึงระวังอันตรายจากฟ้าผ่า สำหรับเกษตรกรควรเตรียมการป้องกันและระวังความเสียหายที่จะเกิดต่อผลผลิตทางการเกษตรไว้ด้วย ทั้งนี้เนื่องจากบริเวณความกดอากาศสูงจากประเทศจีนจะแผ่ลงมาปกคลุมประเทศไทยตอนบนและทะเลจีนใต้ ในขณะที่ประเทศไทยมีอากาศร้อน ทำให้บริเวณดังกล่าวจะมีพายุฤดูร้อนเกิดขึ้น โดยจะแผ่ลงมาปกคลุมบริเวณภาคตะวันออกเฉียงเหนือก่อน



สถานการณ์น้ำ

กรมอุตุนิยมวิทยา เผยภาคเหนือ-ภาคอีสาน-ภาคกลาง-กทม.อากาศร้อน ฝนฟ้าคะนอง๑๐%

สถานการณ์น้ำต่างประเทศ

การช่วยเหลือ

(หมายเหตุ ข้อมูลข่าวจาก เติลินวิส์ ข่าวสด ผู้จัดการ)

สถานการณ์น้ำ

ระดับน้ำในแม่น้ำโขง : MRC: Mekong River Commission ณ วันที่ ๙ เมษายน ๒๕๖๑

สถานี	ระดับตลิ่ง	ระดับน้ำ ๑๙ มี.ค. ๖๑	ระดับน้ำ ๙ เม.ย.๖๑	+สูงกว่าตลิ่ง -ต่ำกว่าตลิ่ง	แนวโน้ม
อ.เชียงแสน จ.เชียงราย	๑๒.๘๐	๒.๖๖	๓.๖๘	-๙.๑๒	เพิ่มขึ้น
อ.เชียงคาน จ.เลย	๑๖.๐๐	๔.๑๒	๖.๘๓	-๙.๑๗	ลดลง
อ.เมือง จ.หนองคาย	๑๒.๒๐	๑.๒๑	๓.๕๕	-๘.๖๕	ทรงตัว
อ.เมือง จ.นครพนม	๑๒.๐๐	๑.๓๘	๒.๒๗	-๙.๗๓	ลดลง
อ.เมือง จ.มุกดาหาร	๑๒.๕๐	๑.๘๘	๒.๔๒	-๑๐.๐๘	ลดลง
อ.โขงเจียม จ.อุบลราชธานี	๑๔.๕๐	๒.๒๕	๒.๕๐	-๑๒.๐๐	ลดลง

หมายเหตุ : ระดับ (รสม.) ข้อมูลจาก <http://www.dwr.go.th/>

ระดับน้ำ-ลุ่มน้ำเสาบสงขลา ลุ่มน้ำทะเลสาบสงขลา ปัจจุบันสถานการณ์น้ำในลำน้ำโดยทั่วไปอยู่ในภาวะปกติ (ระดับน้ำต่ำกว่าระดับตลิ่งต่ำสุด)สถานการณ์น้ำในลำน้ำส่วนใหญ่มีแนวโน้มลดลง/ทรงตัว(ข้อมูลวันที่ ๒๓ เม.ย.๒๕๖๑ ที่กรมทรัพยากรน้ำ) สถานีคลองอู่ตะเภาตอนบน อ.สะเดา จ.สงขลา สถานีคลองอู่ตะเภาตอนล่าง อ.หาดใหญ่ จ.สงขลา สถานีคลองรัตภูมิ อ.รัตภูมิ จ.สงขลา สถานีคลองตะโหมด อ.ตะโหมด จ.พัทลุง สถานีคลองนาท่อม อ.เมือง จ.พัทลุง สถานีคลองท่าแนะ อ.ศรีบรรพต จ.พัทลุง วัดปริมาณน้ำได้ ๑๒.๖๔ ๐.๒๗ ๑๒.๙๓ ๑๒.๙๐ ๒๐.๑๗ และ ๓๓.๗๙ ลบม./วินาที



สถานีตรวจวัดระดับน้ำ (CCTV) ณ วันที่ ๑๙ เมษายน ๒๕๖๑ การตรวจวัดระดับน้ำจากกล้อง (CCTV) ระดับน้ำส่วนใหญ่ อยู่ในเกณฑ์ปกติ

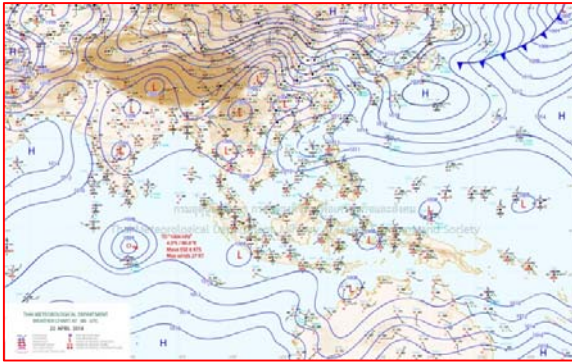
ลำดับที่	จังหวัด	สถานที่ตั้งกล้อง	แม่น้ำ/ คูน้ำ	วิกฤติ	วิกฤติ	ระดับน้ำ (ม.รทก.)			สถานการณ์	หมายเหตุ
				น้ำตื้น	น้ำท่วม	พ.ศ.2560				
				ระดับน้อยกว่า	ระดับมากกว่า	17 เม.ย. 61	18 เม.ย. 61	19 เม.ย. 61		
1	จ.สุโขทัย	สะพานพระเมรุมา อ.เมือง	ยม	42.48	48.59	43.35	43.35	43.35	น้ำปกติ	↔
2	จ.พิษณุโลก	สะพานบางระกำ อ.บางระกำ	ยม	31.73	37.23	N/A	N/A	N/A	น้ำปกติ	↔
3	จ.พิจิตร	สะพานไทยเล อ.ไทยเล	ยม	22.58	30.63	26.00	26.10	26.20	น้ำปกติ	↑
4	จ.พิษณุโลก	ไนท์บาซาร์ อ.เมือง	น่าน	37.33	45.04	N/A	N/A	N/A	น้ำปกติ	↔
5	จ.นครสวรรค์	วัดเกษไชโยเหนือ อ.ชุมแสง	น่าน	18.73	25.60	N/A	N/A	N/A	น้ำปกติ	↔
6	จ.นครสวรรค์	บ้านกัญญา อ.ชุมแสง (ทับกฤชใต้)	น่าน	-	26.16	N/A	N/A	N/A	น้ำปกติ	↔
7	จ.อุตรดิตถ์	สะพานท่าเสา อ.เมือง	น่าน	49.22	56.91	55.00	55.40	55.15	น้ำปกติ	↓
8	จ.พิจิตร	สะพานสมเด็จพระนเรศวรมหาราช อ.บางมูลนาก	น่าน	18.19	27.23	N/A	N/A	N/A	น้ำปกติ	↔
9	จ.พิษณุโลก	สะพานสุพรรณภูมิ อ.เมือง	น่าน	33.98	44.52	N/A	N/A	N/A	น้ำปกติ	↔
10	จ.อุตรธานี	สถานีวิทยหลวง อ.เมือง	โขง	-	-	N/A	N/A	N/A	น้ำปกติ	↔
11	จ.เลย	สถานีแม่น้ำเลย อ.เมือง	โขง	-	-	230.70	230.75	230.70	น้ำปกติ	↓
12	จ.ชัยภูมิ	สถานีวิทยอ.แมลงราย	แมลงราย/โขง	395.79	396.50	N/A	N/A	N/A	น้ำปกติ	↔
13	จ.หนองคาย	สวนส่วนอุทกหนองคาย อ.เมือง	โขง	157.85	166.70	N/A	N/A	N/A	น้ำปกติ	↔
14	จ.หนองคาย	วัดทุ่งธาตุ อ.โพนพิสัย	ห้วยหลวง/โขงสีพัน	150.50	159.43	N/A	N/A	N/A	น้ำปกติ	↔
15	จ.นครพนม	บ้านท่าลาดน้ำ อ.ท่าอุเทน	น้ำสงคราม/โขงสีพัน	133.42	141.02	N/A	N/A	N/A	น้ำปกติ	↔
16	จ.นครราชสีมา	ร.พ.เทศบาล 4 อ.เมือง	ลำตะคอง/มูล	174.60	178.00	176.70	176.70	176.70	น้ำปกติ	↔
17	จ.บุรีรัมย์	สตึก อ.สตึก	มูล	123.13	128.76	124.60	124.60	124.60	น้ำปกติ	↔
18	จ.สิงห์บุรี	เชิงสะพานสิงห์บุรี อ.เมือง	เจ้าพระยา	3.45	11.50	3.30	2.40	2.70	น้ำปกติ	↑
19	จ.อ่างทอง	บ้านยามณี อ.โพธิ์ทอง	เจ้าพระยา	-	9.11	N/A	N/A	N/A	น้ำปกติ	↔
20	จ.พระนครศรีอยุธยา	บ้านป้อม อ.พระนครศรีอยุธยา	เจ้าพระยา	-	-	7.95	7.90	8.10	น้ำปกติ	↑
21	จ.พระนครศรีอยุธยา	อ.เสนา	น้อย/เจ้าพระยา	2.00	5.00	1.10	1.10	1.25	น้ำปกติ	↑
22	จ.อุทัยธานี	เชิงสะพานสิริกิติ์ อ.เมือง	สะแกกรัง	15.16	19.90	6.15	6.35	6.40	น้ำปกติ	↑
23	จ.อุทัยธานี	อุทัยใหม่ อ.เมือง	สะแกกรัง	-	-	16.30	16.50	16.60	น้ำปกติ	↑
24	จ.พระนครศรีอยุธยา	สะพานสิริกิติ์ อ.พระนครศรีอยุธยา	เจ้าพระยา	-	-	-0.30	-0.30	-0.15	น้ำปกติ	↑
25	จ.นครปฐม	สะพานบุญรัตนประจวบคีรีฯ อ.สามพราน	ท่าจีน	-5.59	-0.30	-0.02	0.38	0.38	น้ำปกติ	↔
26	จ.นครปฐม	สะพานข้ามแม่น้ำท่าจีน ทางหลวง 306 อ.บางเลน	ท่าจีน	-4.57	0.21	-0.64	-0.64	-0.54	น้ำปกติ	↑
27	จ.สุพรรณบุรี	สะพานข้ามแม่น้ำท่าจีน ทางหลวง 306 อ.บางเลน	ท่าจีน	1.55	5.18	3.86	3.96	3.96	น้ำปกติ	↔
28	จ.ชัยนาท	สะพานสามก้าม-ท.โบสถ์ อ.หันคา	ท่าจีน	10.69	12.83	12.22	12.32	12.42	น้ำปกติ	↑
29	จ.ฉะเชิงเทรา	เชิงสะพานฉะเชิงเทรา อ.เมือง	บางปะกง	-0.01	1.90	1.00	1.00	1.00	น้ำปกติ	↔
30	จ.ฉะเชิงเทรา	ตรอกข้ามวัดจันทร์นาราม อ.เมือง	จันทบุรี/ชายฝั่งทะเลตะวันออก	0.20	3.73	N/A	N/A	N/A	น้ำปกติ	↔
31	จ.ประจวบคีรีขันธ์	ร.ร.อนุบาลบางสะพาน อ.บางสะพาน	คลองบางสะพาน/ชายฝั่งทะเลตะวันตก	-	3.30	0.25	0.10	-0.05	น้ำปกติ	↓
32	จ.สงขลา	สถานีคลองคูมาคลองแดง อ.ทาดใหญ่	ทะเลสาบสงขลา	-	-	0.30	0.20	0.20	น้ำปกติ	↔
33	จ.พัทลุง	สถานีคลองตะโหมด อ.ตะโหมด	ทะเลสาบสงขลา	-	-	N/A	N/A	N/A	น้ำปกติ	↔
34	จ.พัทลุง	สถานีลำปำ อ.เมือง	ทะเลสาบสงขลา	-	-	-0.55	-0.50	-0.55	น้ำปกติ	↓
35	จ.ชัยภูมิ	อุทกวิทยาเชิงเส้น อ.เมืองแสน	-	-	-	3.00	2.90	3.00	น้ำปกติ	↑
36	จ.เลย	สถานีวัดแม่น้ำโขง (MRC) เขื่อนกั้น อ.เขื่อนกัน	โขง	-	-	5.00	4.70	4.80	น้ำปกติ	↑
37	จ.อุบลราชธานี	สถานีวัดแม่น้ำโขง (MRC) เขื่อนกั้น อ.โขงเจียม	-	-	-	N/A	N/A	N/A	น้ำปกติ	↔
38	จ.นครสวรรค์	บ้านบางแก้ว อ.บรรพตพิสัย	ปิง-วัง-สะแกกรัง-ป่าสัก	-	-	2.00	1.80	1.90	น้ำปกติ	↑
39	จ.ตาก	บ้านปากเรือห้วยชี อ.บ้านตาก	ปิง-วัง-สะแกกรัง-ป่าสัก	-	-	2.80	2.80	2.80	น้ำปกติ	↔
40	จ.เพชรบูรณ์	บ้านจางวาง อ.หล่มสัก	ปิง-วัง-สะแกกรัง-ป่าสัก	-	-	1.80	2.10	2.10	น้ำปกติ	↔
41	จ.เพชรบูรณ์	แม่น้ำป่าสักที่ อ.เมืองเพชรบูรณ์	ปิง-วัง-สะแกกรัง-ป่าสัก	-	-	3.15	3.15	3.15	น้ำปกติ	↔
42	จ.สระบุรี	แม่น้ำป่าสักที่ อ.เสาไห้	ปิง-วัง-สะแกกรัง-ป่าสัก	-	-	3.60	3.55	3.50	น้ำปกติ	↓
43	จ.สระบุรี	แม่น้ำป่าสักที่ อ.แก่งคอย	ปิง-วัง-สะแกกรัง-ป่าสัก	-	-	1.85	1.80	1.80	น้ำปกติ	↔

ปริมาณน้ำฝนสูงสุด (มม.)

จังหวัด	๑๘ เม.ย.๖๑	๑๙ เม.ย.๖๑	๒๐ เม.ย.๖๑	๒๑ เม.ย.๖๑	๒๒ เม.ย.๖๑
จ.แม่ฮ่องสอน	-			-	-
จ.เชียงใหม่	๒๖.๐			-	๐.๖
จ.พะเยา	๑๒.๐			-	-
จ.น่าน	๕๐.๕			-	-
จ.ลำพูน	-			-	-
จ.ลำปาง	๑๒.๒			-	๐.๒
จ.แพร่	-			-	-
จ.อุตรดิตถ์	-			-	-
จ.สุโขทัย	๐.๓			-	-
จ.ตาก	-			-	-
จ.พิษณุโลก	-			-	-
จ.เพชรบูรณ์	-			-	-
จ.กำแพงเพชร	๑.๑			-	-
จ.พิจิตร	-			-	-
จ.หนองคาย	-			-	-
จ.เลย	๑๗.๐			๖.๕	๐.๙
จ.อุดรธานี	-			-	-
จ.หนองบัวลำภู	-			-	-
จ.นครพนม.	-			๓๐.๐	๑๔.๕
จ.สกลนคร	-			๑๑.๐	๒.๑
จ.มุกดาหาร	-			๒๒.๒	-
จ.ขอนแก่น	-			-	-
จ.มหาสารคาม	-			-	-
จ.กาฬสินธุ์	-			-	-
จ.ร้อยเอ็ด	-			-	-
จ.ชัยภูมิ	๒.๖			-	-
จ.อุบลราชธานี	-			๕๘.๘	-
จ.อำนาจเจริญ	-			๕.๒	-
จ.ยโสธร	-			-	-
จ.สุรินทร์	-			๐.๔	-
จ.นครราชสีมา	-			-	๐.๔
จ.บุรีรัมย์	-			-	-
จ.ศรีสะเกษ	-			๒๐.๐	-

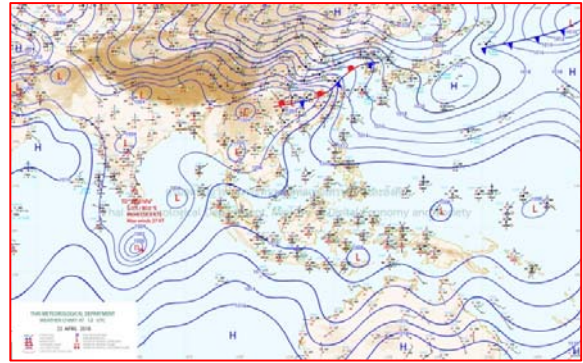


แผนที่อากาศ



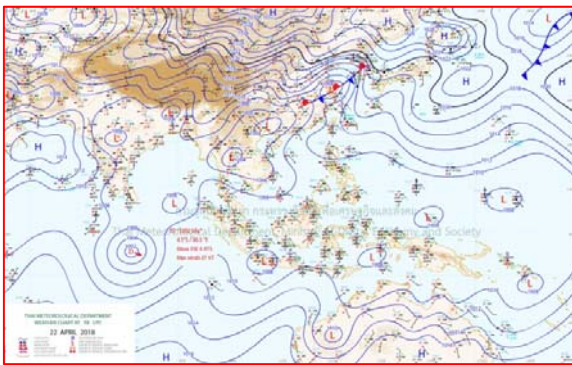
๒๒ เม.ย.๖๑ เวลา ๑๓:๐๐ น.

๑



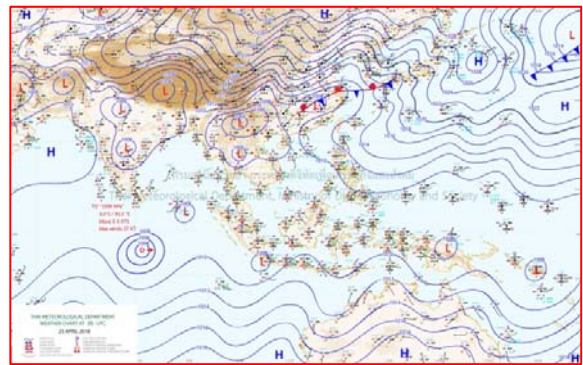
๒๒ เม.ย.๖๑ เวลา ๑๕:๐๐ น.

๒



๒๓ เม.ย.๖๑ เวลา ๑๓:๐๐ น.

๓



๒๓ เม.ย.๖๑ เวลา ๑๗:๐๐ น.

๔



รายงานปริมาณน้ำฝนจากกรมอุตุนิยมวิทยา

วันที่ 23 เมษายน 2561

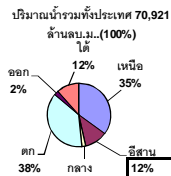
รายงานฝน เวลา 07.00 น.ของวันที่ 22 เมษายน 2561

สถานีอุตุนิยมวิทยา					ปริมาณน้ำฝน24 ชม.(mm)	ปริมาณน้ำฝนสะสม(mm.)								
ภาคเหนือ					สูงสุด ของประเทศ	42.7	651.3	ภาคใต้ฝั่งตะวันออก						
สถานีอุตุนิยมวิทยา	ปริมาณน้ำฝน24 ชม.(mm)	ปริมาณน้ำฝนสะสม(mm.)	ปริมาณฝน เม.ม. (mm.)	สถานะฝนสะสม ปัจจุบันเทียบกับค่าเฉลี่ย 30 ปี	สูงสุด ของภาคเหนือ	0.6	236.0	สถานีอุตุนิยมวิทยา	ปริมาณน้ำฝน24 ชม.(mm)	ปริมาณน้ำฝนสะสม(mm.)	ปริมาณฝน เม.ม. (mm.)	สถานะฝนสะสม ปัจจุบันเทียบกับค่าเฉลี่ย 30 ปี		
					สูงสุด ของภาคกลาง	-	526.0						สูงสุด ของภาคตะวันออกเฉียงเหนือ	14.5
แม่ฮ่องสอน	ไม่มีฝน	24.3	63.2	ต่ำกว่า	สูงสุด ของภาคตะวันออก	42.7	643.5	เพชรบุรี	ไม่มีฝน	158.5	36.9	สูงกว่า		
ดอยอ่างขาง	ไม่มีฝน	135.9	***	***	สูงสุด ของภาคใต้ฝั่งตะวันออก	-	555.2	หนองพลับ สกษ.	ไม่มีฝน	266.8	56.4	สูงกว่า		
เชียงใหม่	0.6	159.3	97.9	สูงกว่า	สูงสุด ของภาคใต้ฝั่งตะวันตก	4.2	651.3	หัวหิน	ไม่มีฝน	204.4	46.4	สูงกว่า		
เชียงใหม่ สกษ.	-	192.0	91.7	สูงกว่า	ภาคตะวันออกเฉียงเหนือ			ประจวบคีรีขันธ์	ไม่มีฝน	175.9	55.5	ต่ำกว่า		
ทุ่งช้าง	ไม่มีฝน	204.2	120.5	สูงกว่า	สถานีอุตุนิยมวิทยา	ปริมาณน้ำฝน24 ชม.(mm)	ปริมาณน้ำฝนสะสม(mm.)	ปริมาณฝน เม.ม. (mm.)	สถานะฝนสะสม ปัจจุบันเทียบกับค่าเฉลี่ย 30 ปี	ชุมพร	ไม่มีฝน	250.6	85.8	สูงกว่า
พะเยา	ไม่มีฝน	187.5	89.2	สูงกว่า						สวี สกษ.	ไม่มีฝน	293.4	80.0	สูงกว่า
หัวฝาย	ไม่มีฝน	236.0	102.5	สูงกว่า	เลย สกษ.	-	227.2	85.5	สูงกว่า	เกาะสมุย	ไม่มีฝน	392.4	83.1	สูงกว่า
เด่น	ไม่มีฝน	84.1	65.9	สูงกว่า	หนองคาย	-	127.5	83.4	สูงกว่า	นครศรีธรรมราช	ไม่มีฝน	386.0	107.0	สูงกว่า
แม่สะเรียง	ไม่มีฝน	12.2	44.7	ต่ำกว่า	เลย	ไม่มีฝน	154.5	102.7	สูงกว่า	นครศรีธรรมราช สกษ.	ไม่มีฝน	454.8	102.1	สูงกว่า
แม่ใจ สกษ.	-	-	55.0	ต่ำกว่า	อุดรธานี	-	169.4	74.1	สูงกว่า	สุราษฎร์ธานี สกษ.	ไม่มีฝน	239.7	85.8	ต่ำกว่า
เชียงใหม่	ไม่มีฝน	29.7	57.3	ต่ำกว่า	สกลนคร สกษ.	ไม่มีฝน	102.8	101.3	ต่ำกว่า	พระแสง สอท.	ไม่มีฝน	297.8	114.7	สูงกว่า
ลำปาง	-	132.1	65.9	สูงกว่า	สกลนคร	ไม่มีฝน	127.2	93.3	ต่ำกว่า	ฉวาง	ไม่มีฝน	297.9	105.4	สูงกว่า
ลำพูน	ไม่มีฝน	111.8	44.5	สูงกว่า	นครพนม	-	201.8	101.1	สูงกว่า	พิทลุง สกษ.	ไม่มีฝน	503.2	116.3	สูงกว่า
แพร่	ไม่มีฝน	176.5	82.1	สูงกว่า	นครพนม สกษ.	14.5	169.2	116.4	สูงกว่า	สงขลา	ไม่มีฝน	319.2	75.1	สูงกว่า
น่าน	ไม่มีฝน	179.9	99.6	สูงกว่า	หนองบัวลำภู	ไม่มีฝน	197.8	***	***	หาดใหญ่	ไม่มีฝน	164.6	118.6	ต่ำกว่า
น่าน สกษ.	ไม่มีฝน	130.1	109.4	สูงกว่า	ขอนแก่น	ไม่มีฝน	87.6	89.6	ต่ำกว่า	ดอนขันธ์ สกษ.	ไม่มีฝน	311.4	96.7	สูงกว่า
ลำปาง สกษ.	-	105.6	64.3	สูงกว่า	มหาสารคาม	-	106.1	89.0	ต่ำกว่า	สะเดา	ไม่มีฝน	107.5	123.4	ต่ำกว่า
อุดรดิตถ์	ไม่มีฝน	77.8	71.0	ต่ำกว่า	มุกดาหาร	ไม่มีฝน	124.3	76.4	สูงกว่า	ปัตตานี	ไม่มีฝน	284.0	74.6	สูงกว่า
สุโขทัย	ไม่มีฝน	67.2	68.3	ต่ำกว่า	ท่าพระ สกษ.	ไม่มีฝน	70.6	84.5	ต่ำกว่า	ยะลา สกษ.	ไม่มีฝน	277.4	***	***
ศรีสำโรง สกษ.	-	76.0	52.6	สูงกว่า	กาฬสินธุ์	ไม่มีฝน	91.2	80.3	ต่ำกว่า	นราธิวาส	-	555.2	72.8	สูงกว่า
นลัมสิก	ไม่มีฝน	187.2	63.2	สูงกว่า	ชัยภูมิ	ไม่มีฝน	37.3	92.6	ต่ำกว่า	ภาคใต้ฝั่งตะวันตก				
แม่สอด	ไม่มีฝน	20.5	44.8	ต่ำกว่า	ร้อยเอ็ด สกษ.	ไม่มีฝน	109.6	85.6	ต่ำกว่า	สถานีอุตุนิยมวิทยา	ปริมาณน้ำฝน24 ชม.(mm)	ปริมาณน้ำฝนสะสม(mm.)	ปริมาณฝน เม.ม. (mm.)	สถานะฝนสะสม ปัจจุบันเทียบกับค่าเฉลี่ย 30 ปี
ตาก	ไม่มีฝน	100.4	57.6	สูงกว่า	ร้อยเอ็ด	ไม่มีฝน	93.7	75.9	ต่ำกว่า					
เชียงใหม่	-	7.6	66.2	ต่ำกว่า	อุบลราชธานี (ศูนย์ฯ)	ไม่มีฝน	207.6	86.8	สูงกว่า	ตะกั่วป่า	0.5	651.30	204.60	สูงกว่า
พิษณุโลก	ไม่มีฝน	83.8	55.7	ต่ำกว่า	อุบลราชธานี สกษ.	ไม่มีฝน	104.5	78.3	สูงกว่า	กระบี่	4.2	502.60	147.20	สูงกว่า
เพชรบูรณ์	-	209.0	76.0	สูงกว่า	ศรีสะเกษ	ไม่มีฝน	88.4	67.9	ต่ำกว่า	ภูเก็ต	ไม่มีฝน	254.10	142.90	ต่ำกว่า
กำแพงเพชร	ไม่มีฝน	160.3	52.8	สูงกว่า	ท่าตูม	ไม่มีฝน	96.0	86.7	ต่ำกว่า	ภูเก็ต (ศูนย์ฯ)	ไม่มีฝน	507.20	154.00	สูงกว่า
อุ้มผาง	ไม่มีฝน	161.1	101.3	สูงกว่า	นครราชสีมา	-	81.1	72.2	ต่ำกว่า	เกาะลันตา	ไม่มีฝน	234.00	119.00	สูงกว่า
พิจิตร สกษ.	ไม่มีฝน	184.8	57.3	สูงกว่า	สุรินทร์	ไม่มีฝน	104.2	93.3	ต่ำกว่า	ตรัง	ไม่มีฝน	282.90	139.70	ต่ำกว่า
ดอนเมฆ สกษ.	ไม่มีฝน	42.9	38.0	ต่ำกว่า	สุรินทร์ สกษ.	ไม่มีฝน	76.5	88.3	ต่ำกว่า	สตูล	ไม่มีฝน	223.30	206.00	สูงกว่า
วิเชียรบุรี	ไม่มีฝน	156.4	89.9	สูงกว่า	ไซคซัน	ฝนเล็กน้อย	68.8	81.3	ต่ำกว่า	สรุปปริมาณฝนมาก สถานีอุตุนิยมวิทยา ปริมาณน้ำฝน24 ชม.(mm) ปริมาณน้ำฝนสะสม(mm.)				
ภาคกลาง					ปากช่อง สกษ.	ฝนเล็กน้อย	207.8	103.7	สูงกว่า					
สถานีอุตุนิยมวิทยา	ปริมาณน้ำฝน24 ชม.(mm)	ปริมาณน้ำฝนสะสม(mm.)	ปริมาณฝน เม.ม. (mm.)	สถานะฝนสะสม ปัจจุบันเทียบกับค่าเฉลี่ย 30 ปี	นางรอง	ไม่มีฝน	145.5	81.6	สูงกว่า	1	ตราด	42.7	643.5	
					บุรีรัมย์	ไม่มีฝน	71.7	86.3	ต่ำกว่า					2
นครสวรรค์	ไม่มีฝน	105.9	63.7	สูงกว่า	ภาคตะวันออก				3	นครพนม สกษ.	14.5	169.2		
ตากฟ้า สกษ.	ไม่มีฝน	269.0	67.3	สูงกว่า	สถานีอุตุนิยมวิทยา	ปริมาณน้ำฝน24 ชม.(mm)	ปริมาณน้ำฝนสะสม(mm.)	ปริมาณฝน เม.ม. (mm.)					สถานะฝนสะสม ปัจจุบันเทียบกับค่าเฉลี่ย 30 ปี	4
ชัยนาท สกษ.	ไม่มีฝน	71.9	43.3	สูงกว่า					นครนายก	-	136.0	***		
อุทัยธานี	ไม่มีฝน	36.4	67.9	ต่ำกว่า	ปราจีนบุรี	5.3	260.1	118.0	สูงกว่า	ปริมาณฝนสูงสุด	ตราด	42.7	643.5	
พระนครศรีอยุธยา	ไม่มีฝน	141.7	***	***	กบินทร์บุรี	ไม่มีฝน	421.4	98.8	สูงกว่า					ฝนสะสมสูงสุด
บัวชุม	ไม่มีฝน	312.5	81.4	สูงกว่า	สระแก้ว	ไม่มีฝน	379.5	88.7	สูงกว่า	ศูนย์ป้องกันวิกฤตน้ำ กรมทรัพยากรน้ำ ศูนย์เขมลา				
ปทุมธานี สกษ.	ไม่มีฝน	314.5	93.2	สูงกว่า	ฉะเชิงเทรา	40.3	432.6	48.3	สูงกว่า					
สมุทรปราการ สกษ.	ไม่มีฝน	357.2	***	***	ชลบุรี	ไม่มีฝน	157.0	74.1	สูงกว่า					
ทองผาภูมิ	ไม่มีฝน	126.9	101.8	ต่ำกว่า	เกาะสีชัง	-	169.0	77.3	สูงกว่า					
สุพรรณบุรี	-	67.4	49.1	สูงกว่า	พิทลุง	ไม่มีฝน	142.5	64.0	สูงกว่า					
ลพบุรี	ไม่มีฝน	218.4	81.5	สูงกว่า	อุทัยประเทศ	ไม่มีฝน	250.1	85.7	สูงกว่า					
สุโขทัย สกษ.	ไม่มีฝน	49.6	59.7	ต่ำกว่า	แหลมฉบัง	ไม่มีฝน	216.8	61.5	สูงกว่า					
สนมมิ่งสารคามภูมิ	ไม่มีฝน	157.0	62.7	สูงกว่า	สัตหีบ	ไม่มีฝน	177.4	78.9	ต่ำกว่า					
สมุทรสงคราม	ไม่มีฝน	16.5	***	***	ระยอง	ไม่มีฝน	186.3	81.6	สูงกว่า					
กาญจนบุรี	ไม่มีฝน	65.4	78.5	ต่ำกว่า	หัวหิน	ไม่มีฝน	458.0	78.2	สูงกว่า					
นครปฐม	ไม่มีฝน	76.3	55.3	สูงกว่า	จันทบุรี	ไม่มีฝน	348.0	125.2	สูงกว่า					
กรุงเทพฯ บางนา สกษ.	ไม่มีฝน	526.0	68.4	สูงกว่า	พัลว สกษ.	-	424.8	164.5	สูงกว่า					
กรุงเทพฯ ท่าเรือคลองเตย	-	490.0	104.8	สูงกว่า	ตราด	42.7	643.5	185.4	สูงกว่า					
กรุงเทพฯ หนองจอก	-	364.2	91.4	สูงกว่า										
สนามบินดอนเมือง	ไม่มีฝน	340.3	88.5	สูงกว่า										
ปาร์ก	ไม่มีฝน	220.2	44.9	สูงกว่า										
ราชบุรี	ไม่มีฝน	79.1	48.3	ต่ำกว่า										

สัญลักษณ์ ***ไม่มีข้อมูล - ยังไม่ได้รับรายงาน/ไม่มีข้อมูล/ไม่มีฝน

หมายเหตุ ได้รับรายงานเพิ่มเติมโดยการบันทึกของเจ้าหน้าที่เป็นรายวัน ณ เวลา 07:00 น.

ปริมาณฝนสูงสุด - ไม่มี -



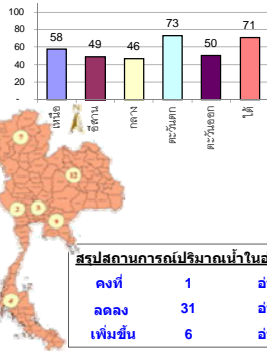
รายงานสรุปสภาพน้ำในอ่างเก็บน้ำขนาดใหญ่และขนาดกลาง

รายงานสถานการณ์ ณ วันที่ 23 เมษายน 2561

ปริมาณน้ำในอ่างที่ใช้การได้ในสัปดาห์นี้ + มากกว่า / - น้อยกว่า สัปดาห์ก่อน **680.26** ล้าน ลบ.ม.

สรุปสถานการณ์ปริมาณน้ำในอ่างเก็บน้ำที่ใช้ในกิจกรรมหรือประเพณี มากกว่าปริมาณน้ำที่ไหลเข้าอ่าง เมื่อเทียบกับสัปดาห์ที่ผ่านมา ควรใช้น้ำอย่างระมัดระวัง

% ปริมาณน้ำรวมแต่ละภาคปัจจุบัน



เปรียบเทียบปริมาณน้ำรวมของประเทศไทยในรอบปี 61 และ 60

วันที่ 23 เมษายน 2561 เท่ากับ

45,212 ล้าน ลบ.ม. หรือ เท่ากับ

64%

วันที่ 23 เมษายน 2560 เท่ากับ

39,517 ล้าน ลบ.ม. หรือ เท่ากับ

56%

ภาค	สถานการณ์ปริมาณน้ำในอ่าง				ปริมาณน้ำเปลี่ยนแปลง (ล้าน ม.³)	สถานะ
	ลดลง (แห่ง)	คงที่ (แห่ง)	เพิ่มขึ้น (แห่ง)	รวม (แห่ง)		
ภาคเหนือ	7	-	-	7	-273.00	ปริมาณน้ำในอ่างเก็บน้ำลดลง
ภาคตะวันออกเฉียงเหนือ	9	1	2	12	-125.00	ปริมาณน้ำในอ่างเก็บน้ำลดลง
ภาคกลาง	3	-	-	3	-38.00	ปริมาณน้ำในอ่างเก็บน้ำลดลง
ภาคตะวันออก	2	-	-	2	-182.00	ปริมาณน้ำในอ่างเก็บน้ำลดลง
ภาคตะวันออก	6	-	4	10	-1.26	ปริมาณน้ำในอ่างเก็บน้ำลดลง
ภาคใต้	4	-	-	4	-61.00	ปริมาณน้ำในอ่างเก็บน้ำลดลง
รวมทั้งประเทศ	31	1	6	38	-680.26	ปริมาณน้ำในอ่างเก็บน้ำลดลง

สรุปสถานการณ์ปริมาณน้ำในอ่าง

คงที่	1	อ่าง
ลดลง	31	อ่าง
เพิ่มขึ้น	6	อ่าง

ภาค	อ่างเก็บน้ำ	ความจุที่ (ล้าน ม.³)	ปริมาณน้ำที่ใช้งานได้ (ล้าน ม.³)	ใช้การได้จริง (ล้าน ม.³)	ปริมาณน้ำรวม วันที่ 23 เมษายน 2560		ปัจจุบัน วันที่ 23 เมษายน 2561				สัปดาห์ก่อน วันที่ 17 เมษายน 2561				ปริมาณน้ำ + เพิ่มขึ้น (ล้าน ม.³)	สถานการณ์ในอ่าง
					(ล้าน ม.³)	%	ปริมาณน้ำรวม (ล้าน ม.³)	%	ปริมาณน้ำใช้การได้จริง (ล้าน ม.³)	%	ปริมาณน้ำรวม (ล้าน ม.³)	%	ปริมาณน้ำใช้การได้จริง (ล้าน ม.³)	%		
ภาคเหนือ (7)																
1	ภูมิพล (2)	13,462	3,800	9,662	5,813	43%	7,896	59%	4,096	30%	8,033	60%	4,233	31%	-137.00	ลดลง
2	สิริกิติ์ (2)	9,510	2,850	6,660	5,026	53%	5,600	59%	2,750	29%	5,695	60%	2,845	30%	-95.00	ลดลง
3	แม่งัด	265	12	253	100	38%	165	62%	153	58%	172	65%	160	60%	-7.00	ลดลง
4	แม่งาว	263	14	249	42	16%	66	25%	52	20%	70	27%	56	21%	-4.00	ลดลง
5	ทิวกลม	106	3	103	68	64%	70	66%	67	63%	76	72%	73	69%	-6.00	ลดลง
6	ทิวคอง	170	6	164	97	57%	91	54%	85	50%	95	56%	89	52%	-4.00	ลดลง
7	ควนน้อย	939	43	896	333	35%	357	38%	314	33%	377	40%	334	36%	-20.00	ลดลง
	แม่มอก	110	16	94	31	28%	38	35%	22	20%	38	35%	22	20%	-	คงที่
รวมภาคเหนือ 34.85%																
ภาคตะวันออกเฉียงเหนือ (12)																
8	ห้วยหลวง	136	7	129	60	44%	60	44%	53	39%	61	45%	54	40%	-1.00	ลดลง
9	น้ำจืด	520	45	475	187	36%	284	55%	239	46%	285	55%	240	46%	-1.00	ลดลง
10	น้ำพุ	165	8	157	55	33%	72	44%	64	39%	77	47%	69	42%	-5.00	ลดลง
11	จุฬารัตน์ (2)	164	37	127	80	49%	98	60%	61	37%	97	59%	60	37%	1.00	เพิ่มขึ้น
12	อุบลรัตน์ (2)	2,431	581	1,850	1,149	47%	1,068	44%	487	20%	1,118	46%	537	22%	-50.00	ลดลง
13	ลำปาว	1,980	100	1,880	526	27%	924	47%	824	42%	967	49%	867	44%	-43.00	ลดลง
14	ลำตะคอง	314	22	292	78	25%	163	52%	141	45%	161	51%	139	44%	2.00	เพิ่มขึ้น
15	ลำพระเพลิง	155	1	154	68	44%	94	61%	93	60%	97	63%	96	62%	-3.00	ลดลง
16	มูลขาม	141	7	134	58	41%	75	53%	68	48%	77	55%	70	50%	-2.00	ลดลง
17	ลำแซะ	275	7	268	85	31%	120	44%	113	41%	123	45%	116	42%	-3.00	ลดลง
18	ลำน้ำร่อง	121	3	118	56	46%	64	53%	61	50%	64	53%	61	50%	-	คงที่
19	สิรินธร (2)	1,966	831	1,135	1,137	58%	1,082	55%	251	13%	1,102	56%	271	14%	-20.00	ลดลง
รวมภาคตะวันออกเฉียงเหนือ 11.80%																
ภาคกลาง (3)																
20	ป่าสักชลสิทธิ์	960	3	957	282	29%	329	34%	326	34%	356	37%	353	37%	-27.00	ลดลง
21	น้ำเสลา	160	17	143	83	52%	88	55%	71	44%	89	56%	72	45%	-1.00	ลดลง
22	กระเสียว	240	40	200	136	57%	214	89%	174	73%	224	93%	184	77%	-10.00	ลดลง
รวมภาคกลาง 1.92%																
ภาคตะวันออก (2)																
23	ศรีนครินทร์ (2)	17,745	10,265	7,480	12,789	72%	14,445	81%	4,180	24%	14,515	82%	4,250	24%	-70.00	ลดลง
24	วชิราลงกรณ์ (2)	8,860	3,012	5,848	4,392	50%	5,083	57%	2,071	23%	5,195	59%	2,183	25%	-112.00	ลดลง
รวมภาคตะวันออก 37.51%																
ภาคตะวันออก (6+4)																
25	ขุนด่าน	224	5.00	219	74	33%	83	37%	78	35%	88	39%	83	37%	-5.00	ลดลง
26	คลองสีดัด	420	30.00	390	90	21%	156	37%	126	30%	154	37%	124	30%	2.00	เพิ่มขึ้น
27	บางพระ (3)	117	12.00	105	71	61%	69	59%	57	49%	71	61%	59	50%	-2.00	ลดลง
28	หนองปลาไหล(3)	164	13.75	150	98	60%	135	82%	121	74%	132	81%	118	72%	3.00	เพิ่มขึ้น
29	ประแสร์ (3)	295	20.00	275	107	36%	197	67%	177	60%	192	65%	172	58%	5.00	เพิ่มขึ้น
30	มาบประชัน (3)	17	0.72	16	8	46%	9	57%	9	53%	10	58%	8.88	53%	-0.15	ลดลง
31	หนองค้อ (3)	21	1.00	20	13	61%	9	42%	8	37%	9	42%	8.05	38%	-0.09	ลดลง
32	ดอกราย (3)	79	3.00	76	52	65%	51	64%	48	61%	49	62%	46.18	58%	1.93	เพิ่มขึ้น
33	คลองใหญ่ (3)	45	3.00	42	24	53%	26	58%	23	51%	27	60%	24.23	53%	-0.96	ลดลง
34	นวมินทร์จินดา	295	19.00	276	114	39%	104	35%	85	29%	109	37%	90.00	31%	-5.00	ลดลง
รวมภาคตะวันออก 2.37%																
ภาคใต้ (4)																
35	แก่งกระจาน	710	65	645	305	43%	302	43%	237	33%	307	43%	242	34%	-5.00	ลดลง
36	ประจักษ์	391	18	373	172	44%	235	60%	217	55%	241	62%	223	57%	-6.00	ลดลง
37	รัชชประภา (2)	5,639	1,352	4,287	4,510	80%	4,000	71%	2,648	47%	4,032	72%	2,680	48%	-32.00	ลดลง
38	บางสาป (2)	1,454	276	1,178	1,150	79%	1,289	89%	1,013	70%	1,307	90%	1,031	71%	-18.00	ลดลง
รวมภาคใต้ 11.55%																
รวมทั้งประเทศ 100%(38)																
		71,031	23,548	47,482	39,517	56%	45,212	64%	21,641	30%	45,892	65%	22,322	31%	-680.26	ลดลง

ที่มาข้อมูล : ตารางสรุปสภาพน้ำในอ่างเก็บน้ำขนาดใหญ่ทั่วประเทศ และตารางสรุปสภาพน้ำในอ่างเก็บน้ำภาคตะวันออกเฉียงเหนือ กรมชลประทาน

หมายเหตุ :

- อ่างเก็บน้ำขนาดใหญ่ หมายถึง อ่างเก็บน้ำที่มีความจุตั้งแต่ 100 ล้าน ลบ.ม. ขึ้นไป
- เป็นอ่างเก็บน้ำอยู่ในความรับผิดชอบของการไฟฟ้าผลิตแห่งประเทศไทย(10) นอกนั้นอยู่ในความรับผิดชอบของกรมชลประทาน (28)
- เป็นอ่างเก็บน้ำขนาดกลางที่มีความสำคัญต่อการอุตสาหกรรมและการประปา ของลุ่มน้ำชายฝั่งทะเลตะวันออก
- ที่มา : กรมชลประทาน และการไฟฟ้าฝ่ายผลิตแห่งประเทศไทย
- จังหวัดที่มีอ่างเก็บน้ำขนาดใหญ่มีจำนวน 26 จังหวัด ไม่มี 50 จังหวัด

รศ. นายถึง ระดมเก็บกักของอ่าง



ศุภเมษชลา



ศุภयोगภัณฑุณีตา กรมทรัพยากรน้ำ

ลำดับของเขื่อนตามความจุ

- ศรีนครินทร์
- ภูมิพล
- สิริกิติ์
- วชิราลงกรณ์
- รัชชประภา
- อุบลรัตน์
- สิรินธร
- บางสาป
- ลำปาว
- ป่าสัก

ลำดับของเขื่อนตามปริมาณน้ำใช้การได้

- ภูมิพล
- ศรีนครินทร์
- สิริกิติ์
- วชิราลงกรณ์
- รัชชประภา
- ลำปาว
- อุบลรัตน์
- บางสาป
- สิรินธร
- ป่าสัก

เหนือ-อีสาน-กลาง-กทม.อากาศร้อน ฝนฟ้าคะนอง๑๐%

กรมอุตุนิยมวิทยา พยากรณ์อากาศ ๒๔ ชั่วโมงข้างหน้า บริเวณประเทศไทยตอนบนมีอากาศร้อนถึงร้อนจัด โดยมีฝนฟ้าคะนองบางพื้นที่ ขอให้ประชาชนบริเวณดังกล่าวดูแลสุขภาพเนื่องจากสภาพอากาศที่ร้อนไว้ด้วย อนึ่ง ในช่วงวันที่ ๒๔-๒๗ เมษายน ๒๕๖๑ ประเทศไทยตอนบนจะมีพายุฤดูร้อนเกิดขึ้น โดยมีลักษณะของพายุฝนฟ้าคะนอง ลมกระโชกแรง และฟ้าผ่า กับมีลูกเห็บตกบางพื้นที่ โดยจะมีผลกระทบทางภาคตะวันออกเฉียงเหนือก่อน ส่วนภาคเหนือ ภาคกลาง ภาคตะวันออก ภาคใต้ รวมทั้งกรุงเทพมหานครและปริมณฑล จะได้รับผลกระทบในระยะต่อไป ขอให้ประชาชนในบริเวณดังกล่าวระวังอันตรายจากพายุฤดูร้อนที่จะเกิดขึ้น โดยหลีกเลี่ยงการอยู่ในที่โล่งแจ้ง ใต้ต้นไม้ใหญ่ และป้ายโฆษณาที่ไม่แข็งแรง รวมถึงระวังอันตรายจากฟ้าผ่า สำหรับเกษตรกรควรเตรียมการป้องกันและระวังความเสียหายที่จะเกิดต่อผลผลิตทางการเกษตรไว้ด้วย ทั้งนี้เนื่องจาก บริเวณความกดอากาศสูงจากประเทศจีนจะแผ่ลงมาปกคลุมประเทศไทยตอนบนและทะเลจีนใต้ ในขณะที่ประเทศไทยมีอากาศร้อน ทำให้บริเวณดังกล่าวจะมีพายุฤดูร้อนเกิดขึ้น โดยจะแผ่ลงมาปกคลุมบริเวณภาคตะวันออกเฉียงเหนือก่อน พยากรณ์อากาศสำหรับประเทศไทยตั้งแต่เวลา ๐๖:๐๐ วันนี้ ถึง ๐๖:๐๐ วันพรุ่งนี้.

ภาคเหนือ อากาศร้อนถึงร้อนจัดบางพื้นที่ โดยมีฝนฟ้าคะนอง ร้อยละ ๑๐ ของพื้นที่ ส่วนมากบริเวณจังหวัดแม่ฮ่องสอน เชียงใหม่ ลำพูน ลำปาง และตาก อุณหภูมิต่ำสุด ๒๓-๒๗ องศาเซลเซียส อุณหภูมิสูงสุด ๓๘-๔๐ องศาเซลเซียส ลมใต้ความเร็ว ๑๐-๒๕ กม./ชม.

ภาคตะวันออกเฉียงเหนือ อากาศร้อน กับมีฝนฟ้าคะนอง ร้อยละ ๒๐ ของพื้นที่ ส่วนมากบริเวณจังหวัดนครราชสีมา บุรีรัมย์ สุรินทร์ ศรีสะเกษ และอุบลราชธานี อุณหภูมิต่ำสุด ๒๒-๒๖ องศาเซลเซียส อุณหภูมิสูงสุด ๓๕-๓๘ องศาเซลเซียส ลมตะวันออกเฉียงใต้ ความเร็ว ๑๐-๒๕ กม./ชม.

ภาคกลาง อากาศร้อนถึงร้อนจัด โดยมีฝนฟ้าคะนอง ร้อยละ ๑๐ ของพื้นที่ ส่วนมากบริเวณจังหวัดกาญจนบุรี สุพรรณบุรี และราชบุรี อุณหภูมิต่ำสุด ๒๕-๒๗ องศาเซลเซียส อุณหภูมิสูงสุด ๓๘-๔๐ องศาเซลเซียส ลมตะวันออกเฉียงใต้ ความเร็ว ๑๐-๒๕ กม./ชม.

ภาคตะวันออก มีเมฆบางส่วน กับมีฝนฟ้าคะนอง ร้อยละ ๑๐ ของพื้นที่ ส่วนมากบริเวณจังหวัดชลบุรี ระยอง จันทบุรี และตราด อุณหภูมิต่ำสุด ๒๔-๒๙ องศาเซลเซียส อุณหภูมิสูงสุด ๓๓-๓๘ องศาเซลเซียส ลมตะวันออกเฉียงใต้ ความเร็ว ๑๐-๓๐ กม./ชม. ทะเลมีคลื่นต่ำกว่า ๑ เมตร

ภาคใต้ (ฝั่งตะวันออก) มีเมฆบางส่วน กับมีฝนฟ้าคะนอง ร้อยละ ๑๐ ของพื้นที่ ส่วนมากบริเวณจังหวัดเพชรบุรี ประจวบคีรีขันธ์ และชุมพร อุณหภูมิต่ำสุด ๒๒-๒๖ องศาเซลเซียส อุณหภูมิสูงสุด ๓๒-๓๗ องศาเซลเซียส ลมตะวันออกเฉียงใต้ ความเร็ว ๑๕-๓๐ กม./ชม. ทะเลมีคลื่นสูงประมาณ ๑ เมตร

ภาคใต้ (ฝั่งตะวันตก) มีเมฆบางส่วน กับมีฝนฟ้าคะนอง ร้อยละ ๑๐ ของพื้นที่ ส่วนมากบริเวณจังหวัดระนอง พังงา ภูเก็ต และกระบี่ อุณหภูมิต่ำสุด ๒๑-๒๗ องศาเซลเซียส อุณหภูมิสูงสุด ๓๓-๓๗ องศาเซลเซียส ลมตะวันออกเฉียงใต้ ความเร็ว ๑๐-๓๐ กม./ชม. ทะเลมีคลื่นต่ำกว่า ๑ เมตร

กรุงเทพมหานครและปริมณฑล อากาศร้อน โดยมีฝนฟ้าคะนอง ร้อยละ ๑๐ ของพื้นที่ อุณหภูมิต่ำสุด ๒๗-๒๙ องศาเซลเซียส อุณหภูมิสูงสุด ๓๔-๓๙ องศาเซลเซียส ลมตะวันออกเฉียงใต้ ความเร็ว ๑๐-๒๕ กม./ชม.

