



รายงานการเฝ้าระวังติดตามสถานการณ์น้ำ ๒๔ ชั่วโมง

ศูนย์ป้องกันวิกฤติน้ำ กรมทรัพยากรน้ำ กระทรวงทรัพยากรธรรมชาติและสิ่งแวดล้อม
โทรศัพท์ ๐ ๒๒๕๘ ๖๖๓๑ โทรสาร ๐ ๒๒๕๘ ๖๖๒๙ <http://www.dwr.go.th>

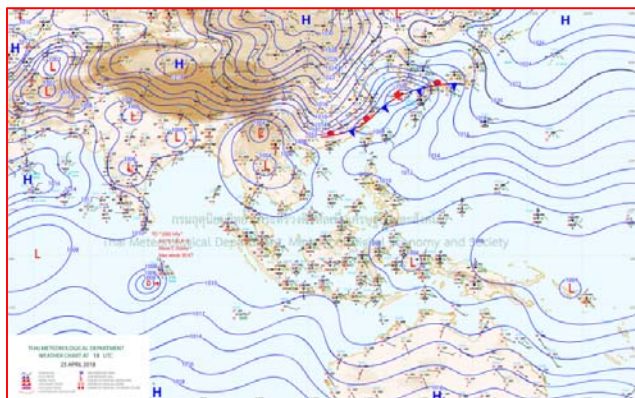
รายงานฉบับที่ ๒๒๗/๒๕๖๑ เวลา ๐๘.๐๐น. วันที่ ๒๔ เมษายน ๒๕๖๑
เรื่อง รายงานการเฝ้าระวังติดตามสถานการณ์น้ำ ๒๔ ชั่วโมง
เรียน รมว.ทส. เลขาธิการ รมว.ทส. ปกท.ทส. รอง ปกท.ทส. อทน. รอง อทน. และหน่วยงานที่เกี่ยวข้อง

กรมทรัพยากรน้ำขอรายงานการเฝ้าระวังและติดตามสถานการณ์น้ำ ประจำวันที่ ๒๔ เมษายน ๒๕๖๑ ดังนี้

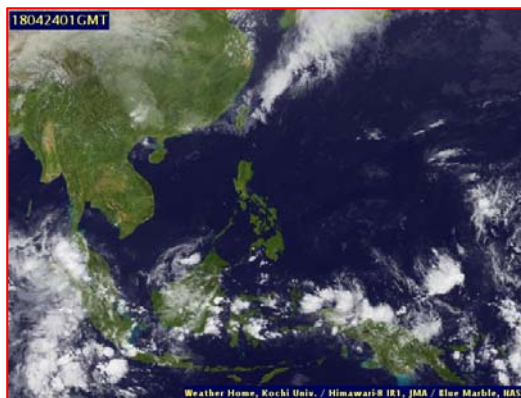
๑. สภาพอากาศ เวลา ๐๖.๐๐ น. (ที่มา: กรมอุตุนิยมวิทยา)

พยากรณ์อากาศ ๒๔ ชั่วโมงข้างหน้า บริเวณประเทศไทยตอนบนมีอากาศร้อนถึงร้อนจัด โดยมีฝนฟ้าคะนองบางพื้นที่ ขอให้ประชาชนบริเวณดังกล่าวดูแลสุขภาพเนื่องจากสภาพอากาศที่ร้อนไว้ด้วย

อนึ่ง บริเวณความกดอากาศสูงจากประเทศจีนได้แผ่ลงมาปกคลุมถึงบริเวณประเทศจีนตอนใต้และเวียดนามตอนบนแล้ว คาดว่าจะแผ่เข้ามาปกคลุมภาคตะวันออกเฉียงเหนือตอนบนในคืนวันนี้(๒๔ เม.ย. ๒๕๖๑) และจะแผ่ขยายเข้าปกคลุมประเทศไทยตอนบน ในวันที่ ๒๕-๒๗ เมษายน ๒๕๖๑ ในขณะที่ความกดอากาศต่ำเนื่องจากความร้อนปกคลุมประเทศไทย ลักษณะเช่นนี้ทำให้บริเวณดังกล่าวจะมีพายุฤดูร้อนเกิดขึ้น โดยจะมีลักษณะของพายุฝนฟ้าคะนอง ลมกระโชกแรง และฟ้าผ่า กับมีลูกเห็บตกบางพื้นที่ โดยจะมีผลกระทบทางภาคตะวันออกเฉียงเหนือก่อน ส่วนภาคเหนือ ภาคกลาง ภาคตะวันออก ภาคใต้ รวมทั้งกรุงเทพมหานครและปริมณฑล จะได้รับผลกระทบในระยะต่อไป ขอให้ประชาชนในบริเวณดังกล่าวระวังอันตรายจากพายุฤดูร้อนที่จะเกิดขึ้น โดยหลีกเลี่ยงการอยู่ในที่โล่งแจ้ง ใต้ต้นไม้ใหญ่ และป้ายโฆษณาที่ไม่แข็งแรง รวมถึงระวังอันตรายจากฟ้าผ่า สำหรับเกษตรกรควรเตรียมการป้องกันและระวังความเสียหายที่จะเกิดต่อผลผลิตทางการเกษตรไว้ด้วย

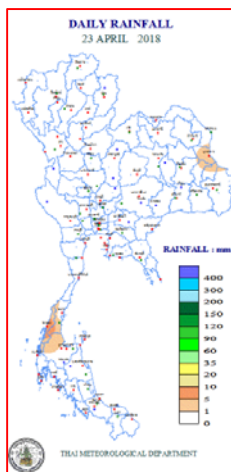


แผนที่อากาศ วันที่ ๒๔ เม.ย. ๒๕๖๑ เวลา ๐๑.๐๐ น.



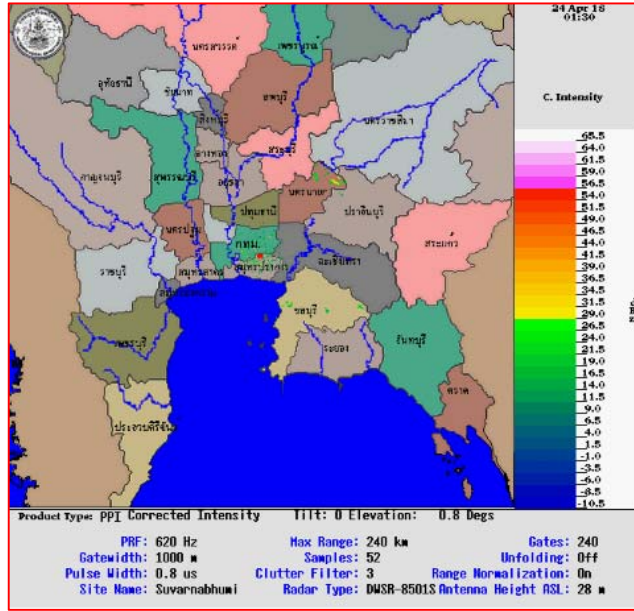
ภาพถ่ายจากดาวเทียม วันที่ ๒๔ เม.ย. ๒๕๖๑ เวลา ๐๘.๐๐ น.

๒. ปริมาณฝนสะสม ณ เวลา ๐๗.๐๐น. (เมื่อวาน) - ๐๗.๐๐ น. (วันนี้) (ที่มา: กรมอุตุนิยมวิทยา)

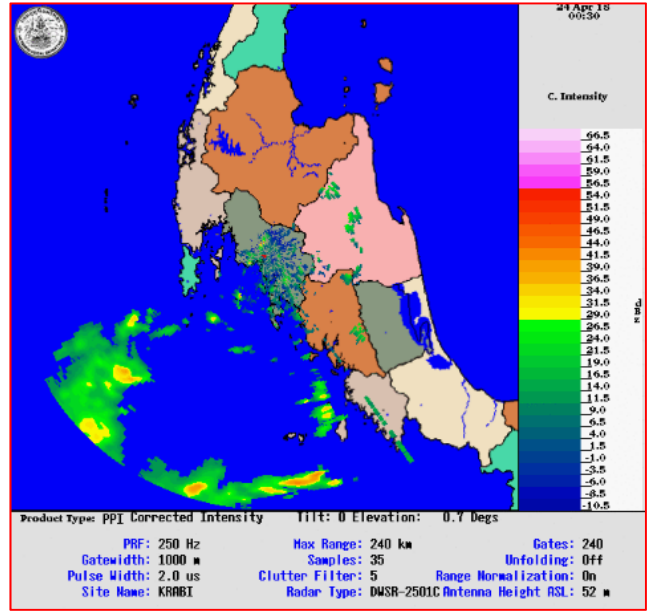


| จุดตรวจวัด | ปริมาณฝน (มม.) |
|----------------|----------------|
| จ.ระนอง | ๑๐.๒ |
| จ.มุกดาหาร | ๒.๓ |
| จ.ลำปาง (เถิน) | ๑.๘ |
| จ.นครนายก | ๐.๑ |
| | |
| | |

๓.เรดาร์ตรวจอากาศ ณ วันที่ ๒๔ เมษายน ๒๕๖๑ (ที่มา: กรมอุตุนิยมวิทยา)



สถานีสุวรรณภูมิ เวลา ๐๘.๓๐ น.



สถานีกระบี่ เวลา ๐๗.๓๐ น.

จากเรดาร์ตรวจอากาศจะพบว่ามียกุ่มเมฆฝนกระจายบริเวณพื้นที่ภาคกลาง ภาคตะวันออก ภาคตะวันออกเฉียงเหนือ และภาคใต้ของประเทศไทย

๔.สถานการณ์น้ำในอ่างเก็บน้ำขนาดใหญ่ ณ วันที่ ๒๓ เมษายน ๒๕๖๑ (ที่มา: กรมชลประทาน)

สภาพน้ำในอ่างเก็บน้ำขนาดใหญ่ปริมาณน้ำในอ่างฯ ๔๕,๑๑๖ ล้าน ลบ.ม.คิดเป็นร้อยละ ๖๔ (ปริมาณน้ำใช้การได้ ๒๑,๕๗๓ ล้าน ลบ.ม. คิดเป็นร้อยละ ๔๖) ปริมาณน้ำในอ่างฯ เทียบกับปี ๒๕๖๐ (๓๙,๔๒๒ ล้าน ลบ.ม. คิดเป็นร้อยละ ๕๖) มากกว่าปี ๒๕๖๐ จำนวน ๕,๖๙๔ ล้าน ลบ.ม. ปริมาณน้ำไหลลงอ่างฯ จำนวน ๒๖.๐๔ ล้าน ลบ.ม. ปริมาณน้ำระบาย จำนวน ๑๒๖.๘๔ ล้าน ลบ.ม. สามารถรับน้ำได้อีก ๒๕,๖๘๐ ล้าน ลบ.ม.

| อ่างเก็บน้ำ | ปริมาณน้ำในอ่าง | | ปริมาณน้ำใช้การได้ | | ปริมาณน้ำไหลลงอ่าง | | ปริมาณน้ำระบาย | | ปริมาณน้ำรับได้อีก (ล้าน ม. ^๓) (ความจุที่ รนส.- ปริมาณน้ำ ปัจจุบัน) |
|--------------------|--------------------------------|--------------|--------------------------------|-------------|--------------------------------|----------------------------------|--------------------------------|----------------------------------|---|
| | ปริมาณ (ล้าน ม. ^๓) | % น้ำเก็บกัก | ปริมาณ (ล้าน ม. ^๓) | % น้ำใช้การ | วันนี้ (ล้าน ม. ^๓) | เมื่อวาน (ล้าน ม. ^๓) | วันนี้ (ล้าน ม. ^๓) | เมื่อวาน (ล้าน ม. ^๓) | |
| ๑.ภูมิพล | ๗,๘๙๖ | ๕๙ | ๔,๐๙๖ | ๔๒ | ๐.๑๖ | ๐.๐๐ | ๒๐.๐๐ | ๒๐.๐๐ | ๕,๕๖๖ |
| ๒.สิริกิติ์ | ๕,๖๐๐ | ๕๙ | ๒,๗๕๐ | ๔๑ | ๘.๑๖ | ๘.๒๐ | ๒๓.๐๘ | ๒๓.๑๕ | ๔,๙๐๘ |
| ๓.จุฬารัตน์ | ๙๘ | ๖๐ | ๖๑ | ๔๘ | ๐.๑๗ | ๐.๐๓ | ๐.๐๐ | ๐.๐๐ | ๘๓ |
| ๔.อุบลรัตน์ | ๑,๐๖๘ | ๔๔ | ๔๘๗ | ๒๖ | ๒.๕๐ | ๐.๐๖ | ๘.๐๙ | ๘.๐๑ | ๓,๕๗๒ |
| ๕.ลำปาว | ๙๒๔ | ๔๗ | ๘๒๔ | ๔๔ | ๐.๐๐ | ๐.๐๐ | ๖.๖๙ | ๖.๗๑ | ๑,๕๒๖ |
| ๖.สิรินธร | ๑,๐๘๒ | ๕๕ | ๒๕๑ | ๒๒ | ๐.๐๐ | ๑.๙๙ | ๓.๐๑ | ๓.๐๔ | ๘๘๔ |
| ๗.ป่าสักชลสิทธิ์ | ๓๒๙ | ๓๔ | ๓๒๖ | ๓๔ | ๐.๐๐ | ๐.๐๐ | ๓.๙๑ | ๓.๙๒ | ๖๓๑ |
| ๘.ศรีนครินทร์ | ๑๔,๔๔๕ | ๘๑ | ๔,๑๘๐ | ๕๖ | ๒.๖๒ | ๓.๕๘ | ๑๒.๙๘ | ๑๓.๐๓ | ๔,๓๒๕ |
| ๙.วีราลงกรณ์ | ๕,๐๘๓ | ๕๗ | ๒,๐๗๑ | ๓๕ | ๐.๐๐ | ๐.๐๐ | ๑๗.๐๙ | ๑๗.๑๒ | ๕,๙๑๗ |
| ๑๐.ขุนด่านปราการชล | ๘๓ | ๓๗ | ๗๘ | ๓๖ | ๐.๐๐ | ๐.๐๑ | ๑.๔๕ | ๑.๔๕ | ๑๔๒ |
| ๑๑.รัชชประภา | ๔,๐๐๐ | ๗๑ | ๒,๖๔๘ | ๖๒ | ๒.๙๗ | ๒.๙๕ | ๖.๗๘ | ๘.๒๔ | ๒,๑๔๔ |
| ๑๒.บางกลาง | ๑,๒๘๙ | ๘๙ | ๑,๐๓๓ | ๘๖ | ๐.๘๕ | ๒.๐๐ | ๔.๒๓ | ๔.๓๖ | ๓๐๑ |

๕. สถานการณ์น้ำในประเทศ ณ วันที่ ๒๑ - ๒๔ เมษายน ๒๕๖๑ (ที่มา: กรมชลประทาน)

| สถานี | แม่น้ำ | อำเภอ | จังหวัด | ระดับ ตลิ่ง (ม.รทก.) | ระดับน้ำ (ม.รทก.) | | | | แนวโน้ม | เปรียบ เทียบ ระดับ ตลิ่ง |
|-------|-------------|-------------|---------------|----------------------------|-------------------|-------------|-------------|-------------|-----------|-----------------------------------|
| | | | | | เสาร์ | อาทิตย์ | จันทร์ | อังคาร | | |
| | | | | | ๒๑ เม.ย. | ๒๒ เม.ย. | ๒๓ เม.ย. | ๒๔ เม.ย. | | |
| P.๑ | ปิง | เมือง | เชียงใหม่ | ๓.๗๐ | ๑.๓๔ | ๑.๒๓ | ๑.๒๑ | ๑.๔๐ | เพิ่มขึ้น | -๒.๓๐ |
| W.๑C | วัง | เมือง | ลำปาง | ๕.๒๐ | -๐.๒๖ | -๐.๒๘ | -๐.๓๐ | -๐.๒๙ | เพิ่มขึ้น | -๕.๔๙ |
| Y.๑๖ | ยม | บางระกำ | พิษณุโลก | ๗.๒๘ | ๒.๑๐ | ๒.๒๘ | ๒.๑๑ | ๒.๑๐ | ลดลง | -๕.๑๘ |
| N.๗A | น่าน | เมือง | พิจิตร | ๑๑.๑๘ | ๔.๔๘ | ๔.๓๕ | ๔.๒๕ | ๔.๒๑ | ลดลง | -๖.๙๗ |
| C.๑๓ | เจ้าพระยา | สรรพยา | ชัยนาท | ๑๖.๓๔ | ๖.๙๕ | ๗.๕๓ | ๗.๓๗ | ๗.๑๙ | ลดลง | -๙.๑๕ |
| M.๖A | มูล | สตึก | บุรีรัมย์ | ๖.๐๐ | ๐.๓๐ | ๐.๓๑ | ๐.๓๐ | ๐.๓๐ | ทรงตัว | -๕.๗๐ |
| M.๗ | มูล | เมือง | อุบลราชธานี | ๗.๐๐ | ๑.๙๖ | ๑.๙๘ | ๑.๙๖ | ๑.๙๐ | ลดลง | -๕.๑๐ |
| M.๑๙๑ | ลำตะคอง | เมือง | นครราชสีมา | ๓.๐๐ | ๐.๘๗ | ๐.๗๙ | ๐.๘๗ | ๐.๙๗ | เพิ่มขึ้น | -๒.๐๓ |
| M.๒๖A | ลำชี | กระสัง | บุรีรัมย์ | ๙.๐๐ | ๑.๑๘ | ๑.๒๐ | ๑.๒๐ | ๑.๒๐ | ทรงตัว | -๗.๘๐ |
| M.๖๙ | ลำเซบก | ตระการพืชผล | อุบลราชธานี | ๗.๓๐ | ๔.๘๐ | ๔.๘๐ | ๔.๘๐ | ๔.๘๐ | ทรงตัว | -๒.๕๐ |
| X.๖๔ | คลองท่าแซะ | ท่าแซะ | ชุมพร | ๑๗.๑๓ | ๘.๑๑ | ๗.๘๘ | ๗.๖๘ | ๗.๖๗ | ลดลง | -๙.๔๖ |
| X.๑๔๙ | คลองกลาย | นบพิตำ | นครศรีธรรมราช | ๓๓.๙๖ | ๒๙.๐๕ | ๒๙.๐๔ | ๒๙.๐๓ | ๒๙.๐๒ | ลดลง | -๔.๙๔ |
| X.๒๗๔ | แม่น้ำโก-ลก | แว้ง | นราธิวาส | ๒๔.๑๘ | ๑๘.๔๘ | ๑๘.๔๗ | ๑๘.๔๗ | ๑๘.๔๗ | ทรงตัว | -๕.๗๑ |
| X.๓๗A | แม่น้ำตาปี | พระแสง | สุราษฎร์ธานี | ๑๐.๗๖ | ๕.๓๐ | ๕.๑๔ | ๕.๐๑ | ๔.๙๕ | ลดลง | -๕.๘๑ |

*** ยังไม่ได้รับรายงาน

๖. สถานการณ์น้ำในพื้นที่ลุ่มน้ำโขง ณ วันที่ ๒๓ เมษายน ๒๕๖๑ (ที่มา: Mekong River Commission (MRC))

| สถานี | ปริมาณฝน ๒๔ ชม. (มม) | ระดับอ้างอิง (ม.รทก.) | ระดับตลิ่ง (ม.) | ระดับน้ำ (ม.) ๒๓ เม.ย. | เปรียบเทียบ ระดับตลิ่ง | ระดับน้ำคาดการณ์ (ม.) | | | แนว โน้ม |
|--------------------------|----------------------------|--------------------------|--------------------|------------------------------|---------------------------|-----------------------|----------|----------|-------------|
| | | | | | | ๒๔ เม.ย. | ๒๕ เม.ย. | ๒๖ เม.ย. | |
| อ.เชียงแสน จ.เชียงราย | ๐.๐ | ๓๕๗.๑๑๐ | ๑๒.๘๐ | ๓.๗๘ | -๙.๐๒ | ๓.๖๐ | ๓.๔๕ | ๓.๓๔ | ลดลง |
| อ.เชียงคาน จ.เลย | ๐.๐ | ๑๙๔.๑๑๘ | ๑๖.๐๐ | ๕.๒๔ | -๑๐.๗๖ | ๕.๗๗ | ๕.๘๕ | ๖.๒๐ | เพิ่มขึ้น |
| อ.เมือง จ.หนองคาย | ๐.๐ | ๑๕๓.๖๔๘ | ๑๒.๒๐ | ๑.๙๖ | -๑๐.๒๔ | ๑.๗๐ | ๑.๘๐ | ๒.๑๒ | เพิ่มขึ้น |
| อ.เมือง จ.นครพนม | ๐.๐ | ๑๓๐.๙๖๑ | ๑๒.๐๐ | ๑.๖๖ | -๑๐.๓๔ | ๑.๕๓ | ๑.๕๖ | ๑.๖๙ | เพิ่มขึ้น |
| อ.เมือง จ.มุกดาหาร | ๐.๐ | ๑๒๔.๒๑๙ | ๑๒.๕๐ | ๒.๒๑ | -๑๐.๒๙ | ๒.๐๐ | ๒.๑๕ | ๒.๒๓ | ลดลง |
| อ.โขงเจียม จ.อุบลราชธานี | ๐.๐ | ๘๙.๐๓๐ | ๑๔.๕๐ | ๒.๖๘ | -๑๑.๘๒ | ๒.๗๐ | ๒.๗๕ | ๒.๗๓ | เพิ่มขึ้น |

๖. สถานการณ์เตือนภัย Early Warning ณ วันที่ ๒๔ เมษายน ๒๕๖๑ (ที่มา: สำนักวิจัย พัฒนาและอุทกวิทยา กรมทรัพยากรน้ำ)

[เวลา ๑๕.๐๐ น.(เมื่อวาน) - ๐๘.๐๐ น. (วันนี้)]

| การแจ้งเตือน | สถานี | การแจ้งเตือน |
|--------------------------|-------|--------------|
| เตือนสีแดง (อพยพ) | - | - |
| เตือนสีเหลือง (เตือนภัย) | - | - |
| เตือนสีเขียว (เฝ้าระวัง) | - | - |

๗. สถานการณ์ธรณีพิบัติภัย ณ วันที่ ๒๓ เมษายน ๒๕๖๑ (ที่มา : กรมทรัพยากรธรณี)

ไม่มีสถานการณ์ธรณีพิบัติภัย

๘. เหตุการณ์วิกฤตน้ำปัจจุบัน ณ วันที่ ๒๔ เมษายน ๒๕๖๑ [เวลา ๑๕.๐๐ น.(เมื่อวาน) - ๐๘.๐๐ น. (วันนี้)]

ไม่มีเหตุการณ์วิกฤตน้ำ

๙.สถานการณ์อุทกภัย ณ วันที่ ๒๔ เมษายน ๒๕๖๑ (ที่มา :กรมป้องกันและบรรเทาสาธารณภัย)

ไม่มีสถานการณ์

๑๐. การคาดหมายลักษณะอากาศ ๗ วันข้างหน้า (ระหว่างวันที่ ๒๓ - ๒๙ เมษายน ๒๕๖๑)

ในช่วงวันที่ ๒๔-๒๘ เม.ย. ประเทศไทยตอนบนมีอากาศร้อน กับมีพายุฤดูร้อนเกิดขึ้น โดยจะมีพายุฝนฟ้าคะนอง ลมกระโชกแรง และลูกเห็บตกบางพื้นที่ โดยจะเริ่มในภาคตะวันออกเฉียงเหนือก่อน ส่วนภาคอื่นจะได้รับผลกระทบในวันถัดไป หลังจากนั้น ประเทศไทยตอนบนมีอากาศร้อน โดยมีฝนฟ้าคะนองบางพื้นที่

๑๑.การช่วยเหลือเพื่อบรรเทาสถานการณ์อุทกภัย (กรมทรัพยากรน้ำ)

สรุปการสูบน้ำ และบริการน้ำดื่ม เพื่อช่วยเหลือสถานการณ์ภัยแล้งและอุทกภัยตั้งแต่ ๓ มกราคม- ๒๐ เมษายน พ.ศ. ๒๕๖๑

| หน่วยงาน | จังหวัด | ปริมาณสูบน้ำ (ลบ.ม.) | ปริมาณ แจกจ่ายน้ำ (ลิตร) | ประโยชน์ที่ได้รับ | | |
|----------|---------------|-------------------------|--------------------------------|-------------------|---------|---------|
| | | | | อุปโภค-บริโภค | | |
| | | | | ครัวเรือน | ประชากร | พื้นที่ |
| ภาค ๒ | นครสวรรค์ | ๒,๐๘๔,๙๔๐ | - | ๑,๑๔๖ | ๓,๘๙๖ | ๓,๐๐๐ |
| ภาค ๓ | อุดรธานี | ๑๗๙,๑๐๐ | ๑๘,๐๐๐ | ๘๔๗ | ๒,๖๔๐ | ๓๕๐ |
| | สกลนคร | ๔๙๗,๕๕๐ | - | ๑,๑๕๒ | ๔,๐๙๗ | ๑,๓๕๐ |
| | นครพนม | ๑๙๙,๙๕๐ | - | ๕๙๘ | ๓,๙๐๐ | ๒๕๙ |
| ภาค ๔ | มหาสารคาม | ๔๔๕,๑๔๐ | - | ๑๓๕ | ๕๔๖ | - |
| | ขอนแก่น | ๒,๑๕๔,๖๖๐ | - | ๑,๗๗๖ | ๘,๗๗๖ | - |
| | ชัยภูมิ | ๑๔๔,๐๐๐ | - | ๙๐ | ๔๕๐ | - |
| ภาค ๕ | นครราชสีมา | ๕๘๕,๔๐๐ | - | ๑,๙๒๗ | ๗,๘๕๐ | - |
| ภาค ๖ | ปราจีนบุรี | ๑,๐๖๗,๒๐๐ | - | ๒,๒๕๑ | ๖,๘๒๐ | ๑,๖๕๐ |
| ภาค ๘ | นครศรีธรรมราช | ๑๘๔,๖๔๐ | - | ๙๑๕ | ๒,๗๔๕ | ๗,๙๐๐ |
| ภาค ๙ | แพร่ | ๓๑,๖๐๐ | - | - | - | ๗๐๐ |
| ภาค ๑๐ | ยโสธร | ๙๖,๐๐๐ | - | ๘๘๑ | ๓,๓๘๑ | - |
| | อุบลราชธานี | ๓๐,๐๐๐ | - | ๑๕๒ | ๖๓๙ | - |
| | | ๗,๘๖๒,๒๒๐ | ๑๘,๐๐๐ | ๑๑,๘๗๐ | ๔๕,๗๔๐ | ๑๕,๒๐๙ |

จึงเรียนมาเพื่อโปรดทราบ

นายวรศาสน์ อภัยพงษ์
อธิบดีกรมทรัพยากรน้ำ