



รายงานสถานการณ์น้ำ
ศูนย์ป้องกันวิกฤติน้ำ กรมทรัพยากรน้ำ
วันพุธ ๒๕ เมษายน ๒๕๖๑

สภาวะอากาศ บริเวณประเทศไทยตอนบนมีอากาศร้อนถึงร้อนจัด โดยมีฝนฟ้าคะนองบางพื้นที่ ขอให้ประชาชนบริเวณดังกล่าวดูแลสุขภาพเนื่องจากสภาพอากาศที่ร้อนไว้ด้วย อนึ่ง บริเวณความกดอากาศสูงจากประเทศจีนได้แผ่ลงมาปกคลุมถึงบริเวณประเทศจีนตอนใต้และเวียดนามตอนบนแล้ว คาดว่าจะแผ่เข้ามาปกคลุมภาคตะวันออกเฉียงเหนือตอนบนในคืนวันนี้ (๒๔ เม.ย. ๒๕๖๑) และจะแผ่ขยายเข้าปกคลุมประเทศไทยตอนบน ในวันที่ ๒๕-๒๗ เมษายน ๒๕๖๑ ในขณะที่ความกดอากาศต่ำเนื่องจากความร้อนปกคลุมประเทศไทย ลักษณะเช่นนี้ทำให้บริเวณดังกล่าวจะมีพายุฤดูร้อนเกิดขึ้น โดยจะมีลักษณะของพายุฝนฟ้าคะนอง ลมกระโชกแรง และฟ้าผ่า กับมีลูกเห็บตกบางพื้นที่ โดยจะมีผลกระทบทางภาคตะวันออกเฉียงเหนือก่อน ส่วนภาคเหนือ ภาคกลาง ภาคตะวันออก ภาคใต้ รวมทั้งกรุงเทพมหานครและปริมณฑล จะได้รับผลกระทบในระยะต่อไป ขอให้ประชาชนในบริเวณดังกล่าวระวังอันตรายจากพายุฤดูร้อนที่จะเกิดขึ้น โดยหลีกเลี่ยงการอยู่ในที่โล่งแจ้ง ใต้ต้นไม้ใหญ่ และป้ายโฆษณาที่ไม่แข็งแรง รวมถึงระวังอันตรายจากฟ้าผ่า สำหรับเกษตรกรควรเตรียมการป้องกันและระวังความเสียหายที่จะเกิดต่อผลผลิตทางการเกษตรไว้ด้วย



สถานการณ์น้ำ

กรมอุตุนิยมวิทยา เผยทั่วไทยฝนตก ๑๐% ภาคเหนือร้อนจัด ๔๑ องศา
กรมป้องกันและบรรเทาสาธารณภัย เตือน ๖๖ จังหวัดรับมือ พายุฤดูร้อน ๒๔-๒๗ เม.ย.นี้
จ.ขอนแก่น ร้อนทะลุ ๔๐ องศาขาดแคลนน้ำทำนาปรัง

สถานการณ์น้ำต่างประเทศ

การช่วยเหลือ

(หมายเหตุ ข้อมูลข่าวจาก เติลนิวส์ ไอ เอ็น เอ็น)

สถานการณ์น้ำ

ระดับน้ำในแม่น้ำโขง : MRC: Mekong River Commission ณ วันที่ ๒๓ เมษายน ๒๕๖๑

สถานี	ระดับตลิ่ง	ระดับน้ำ ๙ เม.ย. ๖๑	ระดับน้ำ ๒๓ เม.ย.๖๑	+สูงกว่าตลิ่ง -ต่ำกว่าตลิ่ง	แนวโน้ม
อ.เชียงแสน จ.เชียงราย	๑๒.๘๐	๓.๖๘	๓.๗๘	-๙.๐๒	ลดลง
อ.เชียงคาน จ.เลย	๑๖.๐๐	๖.๘๓	๕.๒๔	-๑๐.๗๖	เพิ่มขึ้น
อ.เมือง จ.หนองคาย	๑๒.๒๐	๓.๕๕	๑.๙๖	-๑๐.๒๔	เพิ่มขึ้น
อ.เมือง จ.นครพนม	๑๒.๐๐	๒.๒๗	๑.๖๖	-๑๐.๓๔	เพิ่มขึ้น
อ.เมือง จ.มุกดาหาร	๑๒.๕๐	๒.๔๒	๒.๒๑	-๑๐.๒๙	ลดลง
อ.โขงเจียม จ.อุบลราชธานี	๑๔.๕๐	๒.๕๐	๒.๖๘	-๑๑.๘๒	เพิ่มขึ้น

หมายเหตุ : ระดับ (รสม.) ข้อมูลจาก <http://www.dwr.go.th/>

ระดับน้ำ-ลุ่มน้ำเสถียรสงขลา ลุ่มน้ำทะเลสาบสงขลา ปัจจุบันสถานการณ์น้ำในลำน้ำโดยทั่วไปอยู่ในภาวะปกติ (ระดับน้ำต่ำกว่าระดับตลิ่งต่ำสุด)สถานการณ์น้ำในลำน้ำส่วนใหญ่มีแนวโน้มลดลง/ทรงตัว(ข้อมูลวันที่ ๒๔ เม.ย.๒๕๖๑ ที่มากรมทรัพยากรน้ำ) สถานีคลองอู่ตะเภาตอนบน อ.สะเดา จ.สงขลา สถานีคลองอู่ตะเภาตอนล่าง อ.หาดใหญ่ จ.สงขลา สถานีคลองรัตภูมิ อ.รัตภูมิ จ.สงขลา สถานีคลองตะโหมด อ.ตะโหมด จ.พัทลุง สถานีคลองนาท่อม อ.เมือง จ.พัทลุง สถานีคลองท่าแนะ อ.ศรีบรรพต จ.พัทลุง วัดปริมาณน้ำได้ ๑๒.๖๗ ๐.๒๑ ๑๒.๙๒ ๒๑.๙๑ ๒๐.๑๗ และ ๓๓.๗๘ ลบม./วินาที



สถานีตรวจวัดระดับน้ำ (CCTV) ณ วันที่ ๑๙ เมษายน ๒๕๖๑ การตรวจวัดระดับน้ำจากกล้อง (CCTV) ระดับน้ำส่วนใหญ่ อยู่ในเกณฑ์ปกติ

ลำดับที่	จังหวัด	สถานที่ตั้งกล้อง	แม่น้ำ/ คูน้ำ	วิกฤติ	วิกฤติ	ระดับน้ำ (ม.รทก.)			สถานการณ์	หมายเหตุ
				น้ำแล้ง	น้ำท่วม	พ.ศ.2560				
				ระดับน้อยกว่า	ระดับมากกว่า	17 เม.ย. 61	18 เม.ย. 61	19 เม.ย. 61		
1	จ.สุโขทัย	สะพานพระเมรุมา อ.เมือง	ยม	42.48	48.59	43.35	43.35	43.35	น้ำปกติ	↔
2	จ.พิษณุโลก	สะพานบางระกำ อ.บางระกำ	ยม	31.73	37.23	N/A	N/A	N/A	น้ำปกติ	↔
3	จ.พิจิตร	สะพานไทยเล อ.ไทยหล่ม	ยม	22.58	30.63	26.00	26.10	26.20	น้ำปกติ	↑
4	จ.พิษณุโลก	ไนท์บาซาร์ อ.เมือง	น่าน	37.33	45.04	N/A	N/A	N/A	น้ำปกติ	↔
5	จ.นครสวรรค์	วัดเกษไชโยเหนือ อ.ชุมแสง	น่าน	18.73	25.60	N/A	N/A	N/A	น้ำปกติ	↔
6	จ.นครสวรรค์	บ้านกัญญา อ.ชุมแสง (ทับกฤชใต้)	น่าน	-	26.16	N/A	N/A	N/A	น้ำปกติ	↔
7	จ.อุตรดิตถ์	สะพานท่าเสา อ.เมือง	น่าน	49.22	56.91	55.00	55.40	55.15	น้ำปกติ	↓
8	จ.พิจิตร	สะพานสมเด็จพระนเรศวรมหาราช อ.บางมูลนาก	น่าน	18.19	27.23	N/A	N/A	N/A	น้ำปกติ	↔
9	จ.พิษณุโลก	สะพานสุพรรณภูมิ อ.เมือง	น่าน	33.98	44.52	N/A	N/A	N/A	น้ำปกติ	↔
10	จ.อุตรธานี	สถานีวิทยหลวง อ.เมือง	โขง	-	-	N/A	N/A	N/A	น้ำปกติ	↔
11	จ.เลย	สถานีแม่น้ำเลย อ.เมือง	โขง	-	-	230.70	230.75	230.70	น้ำปกติ	↓
12	จ.ชัยภูมิ	สถานีวิทยมอแมสลาย	แมสลาย/โขง	395.79	396.50	N/A	N/A	N/A	น้ำปกติ	↔
13	จ.หนองคาย	ถนนสวนอุทกหนองคาย อ.เมือง	โขง	157.85	166.70	N/A	N/A	N/A	น้ำปกติ	↔
14	จ.หนองคาย	วัดทุ่งธาตุ อ.โพนทิสัย	ห้วยหลวง/โขงสีพัน	150.50	159.43	N/A	N/A	N/A	น้ำปกติ	↔
15	จ.นครพนม	บ้านท่าลาดปากน้ำ อ.ท่าอุเทน	น้ำสงคราม/โขงสีพัน	133.42	141.02	N/A	N/A	N/A	น้ำปกติ	↔
16	จ.นครราชสีมา	รพ.เทศบาล 4 อ.เมือง	ลำตะคอง/มูล	174.60	178.00	176.70	176.70	176.70	น้ำปกติ	↔
17	จ.บุรีรัมย์	สตึก อ.สตึก	มูล	123.13	128.76	124.60	124.60	124.60	น้ำปกติ	↔
18	จ.สิงห์บุรี	เชิงสะพานสิงห์บุรี อ.เมือง	เจ้าพระยา	3.45	11.50	3.30	2.40	2.70	น้ำปกติ	↑
19	จ.อ่างทอง	บ้านยามณี อ.โพธิ์ทอง	เจ้าพระยา	-	9.11	N/A	N/A	N/A	น้ำปกติ	↔
20	จ.พระนครศรีอยุธยา	บ้านป้อม อ.พระนครศรีอยุธยา	เจ้าพระยา	-	-	7.95	7.90	8.10	น้ำปกติ	↑
21	จ.พระนครศรีอยุธยา	อ.เสนา	น้อย/เจ้าพระยา	2.00	5.00	1.10	1.10	1.25	น้ำปกติ	↑
22	จ.อุทัยธานี	เชิงสะพานสิริภักดิ์ อ.เมือง	สะแกกรัง	15.16	19.90	6.15	6.35	6.40	น้ำปกติ	↑
23	จ.อุทัยธานี	อุทัยใหม่ อ.เมือง	สะแกกรัง	-	-	16.30	16.50	16.60	น้ำปกติ	↑
24	จ.พระนครศรีอยุธยา	สะพานสิริภักดิ์ อ.พระนครศรีอยุธยา	เจ้าพระยา	-	-	-0.30	-0.30	-0.15	น้ำปกติ	↑
25	จ.นครปฐม	สะพานบุญรัตนประจวบคีรีฯ อ.สามพราน	ท่าจีน	-5.59	-0.30	-0.02	0.38	0.38	น้ำปกติ	↔
26	จ.นครปฐม	สะพานข้ามแม่น้ำท่าจีน ทางหลวง 306 อ.บางเลน	ท่าจีน	-4.57	0.21	-0.64	-0.64	-0.54	น้ำปกติ	↑
27	จ.สุพรรณบุรี	สะพานข้ามแม่น้ำท่าจีน ทางหลวง 306 อ.บางเลน	ท่าจีน	1.55	5.18	3.86	3.96	3.96	น้ำปกติ	↔
28	จ.ชัยนาท	สะพานสามงาม-ทกโบสถ์ อ.หันคา	ท่าจีน	10.69	12.83	12.22	12.32	12.42	น้ำปกติ	↑
29	จ.ฉะเชิงเทรา	เชิงสะพานฉะเชิงเทรา อ.เมือง	บางปะกง	-0.01	1.90	1.00	1.00	1.00	น้ำปกติ	↔
30	จ.ฉะเชิงเทรา	ตรอกข้ามวัดจันทร์นาราม อ.เมือง	เจ้าพระยา/บางปะกง/ทะเลสาบวินด์	0.20	3.73	N/A	N/A	N/A	น้ำปกติ	↔
31	จ.ประจวบคีรีขันธ์	ร.ร.อนุบาลบางสะพาน อ.บางสะพาน	คลองบางสะพาน/ชายทะเลตะวันตก	-	3.30	0.25	0.10	-0.05	น้ำปกติ	↓
32	จ.สงขลา	สถานีคลองคูมาคลองแดง อ.ทลิ่งใหญ่	ทะเลสาบสงขลา	-	-	0.30	0.20	0.20	น้ำปกติ	↔
33	จ.พัทลุง	สถานีคลองตะโหมด อ.ตะโหมด	ทะเลสาบสงขลา	-	-	N/A	N/A	N/A	น้ำปกติ	↔
34	จ.พัทลุง	สถานีลำปำ อ.เมือง	ทะเลสาบสงขลา	-	-	-0.55	-0.50	-0.55	น้ำปกติ	↓
35	จ.ชัยภูมิ	อุทกวิทยาเชิงแสง อ.เมืองแกลง	-	-	-	3.00	2.90	3.00	น้ำปกติ	↑
36	จ.เลย	สถานีวัดแม่น้ำโขง (MRC) เขื่อนกั้น อ.เขื่อนสถาน	โขง	-	-	5.00	4.70	4.80	น้ำปกติ	↑
37	จ.อุบลราชธานี	สถานีวัดแม่น้ำโขง (MRC) เขื่อนกั้น อ.โขงเจียม	-	-	-	N/A	N/A	N/A	น้ำปกติ	↔
38	จ.นครสวรรค์	บ้านบางแก้ว อ.บรรพตพิสัย	ปิง-วัง-สะแกกรัง-ป่าสัก	-	-	2.00	1.80	1.90	น้ำปกติ	↑
39	จ.ตาก	บ้านปากเรือห้วยชี อ.บ้านตาก	ปิง-วัง-สะแกกรัง-ป่าสัก	-	-	2.80	2.80	2.80	น้ำปกติ	↔
40	จ.เพชรบูรณ์	บ้านจางวาง อ.ทนมัส	ปิง-วัง-สะแกกรัง-ป่าสัก	-	-	1.80	2.10	2.10	น้ำปกติ	↔
41	จ.เพชรบูรณ์	แม่น้ำป่าสักที่ อ.เมืองเพชรบูรณ์	ปิง-วัง-สะแกกรัง-ป่าสัก	-	-	3.15	3.15	3.15	น้ำปกติ	↔
42	จ.สระบุรี	แม่น้ำป่าสักที่ อ.เสาไห้	ปิง-วัง-สะแกกรัง-ป่าสัก	-	-	3.60	3.55	3.50	น้ำปกติ	↓
43	จ.สระบุรี	แม่น้ำป่าสักที่ อ.แก่งคอย	ปิง-วัง-สะแกกรัง-ป่าสัก	-	-	1.85	1.80	1.80	น้ำปกติ	↔

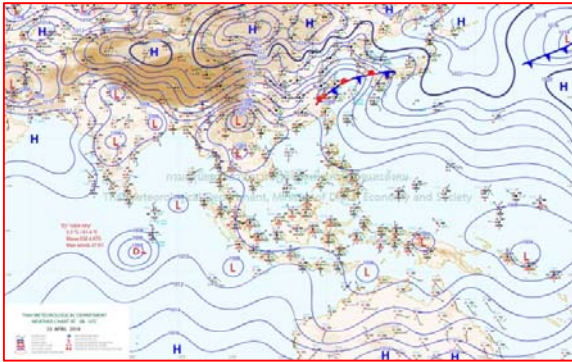


ปริมาณน้ำฝนสูงสุด (มม.)

จังหวัด	๑๙ เม.ย.๖๑	๒๐ เม.ย.๖๑	๒๑ เม.ย.๖๑	๒๒ เม.ย.๖๑	๒๓ เม.ย.๖๑
จ.แม่ฮ่องสอน			-	-	-
จ.เชียงใหม่			-	๑๓.๒	๒.๕
จ.พะเยา			-	-	-
จ.น่าน			-	-	-
จ.ลำพูน			-	-	-
จ.ลำปาง			-	๐.๒	๑.๘
จ.แพร่			-	-	-
จ.อุตรดิตถ์			-	-	-
จ.สุโขทัย			-	-	-
จ.ตาก			-	-	-
จ.พิษณุโลก			-	-	-
จ.เพชรบูรณ์			-	-	-
จ.กำแพงเพชร			-	-	-
จ.พิจิตร			-	-	-
จ.หนองคาย			-	-	-
จ.เลย			๖.๕	๐.๙	๒๓.๐
จ.อุดรธานี			-	-	-
จ.หนองบัวลำภู			-	-	-
จ.นครพนม.			๓๐.๐	๑๔.๕	-
จ.สกลนคร			๑๑.๐	๒.๑	-
จ.มุกดาหาร			๒๒.๒	-	๗.๗
จ.ขอนแก่น			-	-	-
จ.มหาสารคาม			-	-	-
จ.กาฬสินธุ์			-	-	-
จ.ร้อยเอ็ด			-	-	-
จ.ชัยภูมิ			-	-	-
จ.อุบลราชธานี			๕๘.๘	-	๓.๕
จ.อำนาจเจริญ			๕.๒	-	-
จ.ยโสธร			-	-	-
จ.สุรินทร์			๐.๔	-	-
จ.นครราชสีมา			-	๐.๔	-
จ.บุรีรัมย์			-	-	-
จ.ศรีสะเกษ			๒๐.๐	-	-

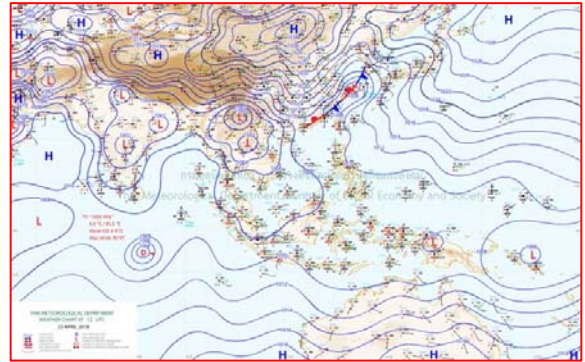


แผนที่อากาศ



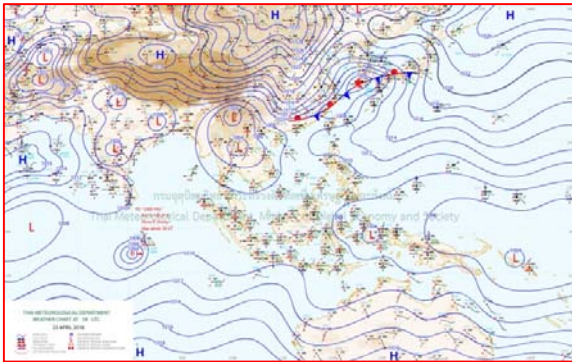
๒๓ เม.ย.๖๑ เวลา ๑๓:๐๐ น.

๑



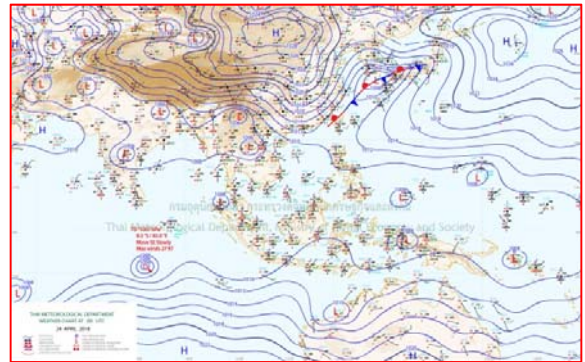
๒๓ เม.ย.๖๑ เวลา ๑๙:๐๐ น.

๒



๒๔ เม.ย.๖๑ เวลา ๐๑:๐๐ น.

๓



๒๔ เม.ย.๖๑ เวลา ๐๗:๐๐ น.

๔

รายงานปริมาณน้ำฝนจากกรมอุตุนิยมวิทยา

วันที่ 24 เมษายน 2561

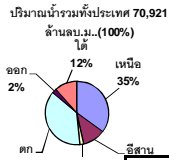
รายงานฝน เวลา 07.00 น.ของวันที่ 23 เมษายน 2561

สถานีอุตุนิยมวิทยา					ปริมาณน้ำฝน24 ชม.(mm)	ปริมาณน้ำฝนสะสม(mm.)									
ภาคเหนือ					สูงสุด ของประเทศ	10.2	651.3	ภาคใต้ฝั่งตะวันออก							
สถานีอุตุนิยมวิทยา	ปริมาณน้ำฝน24 ชม.(mm)	ปริมาณน้ำฝนสะสม(mm.)	ปริมาณฝน เม.ม.	สถานะฝนสะสม ปัจจุบันเทียบกับค่าเฉลี่ย 30 ปี	สูงสุด ของภาคเหนือ	1.8	236.0	สถานีอุตุนิยมวิทยา	ปริมาณน้ำฝน24 ชม.(mm)	ปริมาณน้ำฝนสะสม(mm.)	ปริมาณฝน เม.ม.	สถานะฝนสะสม ปัจจุบันเทียบกับค่าเฉลี่ย 30 ปี			
แม่ฮ่องสอน	ไม่มีฝน	24.3	63.2	ต่ำกว่า	สูงสุด ของภาคตะวันออกเฉียงเหนือ	2.3	207.8	เพชรบุรี	ไม่มีฝน	158.5	36.9	สูงกว่า			
ดอยอ่างขาง	ไม่มีฝน	135.9	***	***	สูงสุด ของภาคใต้ฝั่งตะวันออก	-	503.2	หนองพลับ สกษ.	ไม่มีฝน	266.8	56.4	สูงกว่า			
เชียงใหม่	ไม่มีฝน	159.3	97.9	สูงกว่า	สูงสุด ของภาคใต้ฝั่งตะวันตก	10.2	651.3	หัวหิน	-	204.4	46.4	สูงกว่า			
เชียงใหม่ สกษ.	-	25.9	91.7	ต่ำกว่า	ภาคตะวันออกเฉียงเหนือ				ประจวบคีรีขันธ์	-	175.9	55.5	ต่ำกว่า		
ทุ่งช้าง	ไม่มีฝน	204.2	120.5	สูงกว่า	สถานีอุตุนิยมวิทยา	ปริมาณน้ำฝน24 ชม.(mm)	ปริมาณน้ำฝนสะสม(mm.)	ปริมาณฝน เม.ม.	สถานะฝนสะสม ปัจจุบันเทียบกับค่าเฉลี่ย 30 ปี	ชุมพร	ไม่มีฝน	250.6	85.8	สูงกว่า	
พะเยา	-	187.5	89.2	สูงกว่า						สวี สกษ.	ไม่มีฝน	293.4	80.0	สูงกว่า	
ห้วยฝาง	ไม่มีฝน	236.0	102.5	สูงกว่า	เลย สกษ.	-	51.2	85.5	ต่ำกว่า	สุราษฎร์ธานี	ไม่มีฝน	179.4	73.4	ต่ำกว่า	
เด่น	1.8	85.9	65.9	สูงกว่า	หนองคาย	-	26.0	83.4	ต่ำกว่า	นครศรีธรรมราช	ไม่มีฝน	386.0	107.0	สูงกว่า	
แม่สะเรียง	ไม่มีฝน	12.2	44.7	ต่ำกว่า	เลย	ไม่มีฝน	154.5	102.7	สูงกว่า	นครศรีธรรมราช สกษ.	ไม่มีฝน	454.8	102.1	สูงกว่า	
แม่ใจ สกษ.	-	-	55.0	ต่ำกว่า	อุดรธานี	ไม่มีฝน	169.4	74.1	สูงกว่า	สุราษฎร์ธานี สกษ.	ไม่มีฝน	239.7	85.8	ต่ำกว่า	
เชียงใหม่	ไม่มีฝน	29.7	57.3	ต่ำกว่า	สกลนคร สกษ.	ไม่มีฝน	102.8	101.3	ต่ำกว่า	พระแสง สอท.	ไม่มีฝน	297.8	114.7	สูงกว่า	
ลำปาง	-	38.4	65.9	สูงกว่า	สกลนคร	ไม่มีฝน	127.2	93.3	ต่ำกว่า	ฉวาง	ไม่มีฝน	297.9	105.4	สูงกว่า	
ลำพูน	ไม่มีฝน	111.8	44.5	สูงกว่า	นครพนม	ไม่มีฝน	201.9	101.1	สูงกว่า	พิทลุง สกษ.	ไม่มีฝน	503.2	116.3	สูงกว่า	
แพร่	ไม่มีฝน	176.5	82.1	สูงกว่า	นครพนม สกษ.	ไม่มีฝน	169.2	116.4	สูงกว่า	สงขลา	-	319.2	75.1	สูงกว่า	
น่าน	ไม่มีฝน	179.9	99.6	สูงกว่า	หนองบัวลำภู	-	197.8	***	***	หาดใหญ่	ไม่มีฝน	164.6	118.6	ต่ำกว่า	
น่าน สกษ.	ไม่มีฝน	130.1	109.4	ต่ำกว่า	ขอนแก่น	ไม่มีฝน	87.6	89.6	ต่ำกว่า	ดอนงษ์ สกษ.	ไม่มีฝน	311.4	96.7	สูงกว่า	
ลำปาง สกษ.	ไม่มีฝน	105.8	64.3	สูงกว่า	มหาสารคาม	ไม่มีฝน	106.1	89.0	ต่ำกว่า	สะเดา	-	107.5	123.4	ต่ำกว่า	
อุดรดิตถ์	ไม่มีฝน	77.8	71.0	ต่ำกว่า	มุกดาหาร	ไม่มีฝน	2.3	126.6	76.4	สูงกว่า	ปัตตานี	ไม่มีฝน	284.0	74.6	สูงกว่า
สุโขทัย	ไม่มีฝน	67.2	68.3	ต่ำกว่า	ท่าพระ สกษ.	-	70.6	84.5	ต่ำกว่า	ยะลา สกษ.	ไม่มีฝน	277.4	***	***	
ศรีสำโรง สกษ.	-	16.3	52.6	ต่ำกว่า	กาฬสินธุ์	ไม่มีฝน	91.2	80.3	ต่ำกว่า	นราธิวาส	-	404.3	72.8	สูงกว่า	
นลัมสิก	ไม่มีฝน	187.2	63.2	สูงกว่า	ชัยภูมิ	ไม่มีฝน	37.3	92.6	ต่ำกว่า	ภาคใต้ฝั่งตะวันตก					
แม่สอด	ไม่มีฝน	20.5	44.8	ต่ำกว่า	ร้อยเอ็ด สกษ.	ไม่มีฝน	109.6	85.6	ต่ำกว่า	สถานีอุตุนิยมวิทยา	ปริมาณน้ำฝน24 ชม.(mm)	ปริมาณน้ำฝนสะสม(mm.)	ปริมาณฝน เม.ม.	สถานะฝนสะสม ปัจจุบันเทียบกับค่าเฉลี่ย 30 ปี	
ตาก	ไม่มีฝน	100.4	57.6	สูงกว่า	ร้อยเอ็ด	ไม่มีฝน	93.7	75.9	ต่ำกว่า						ระนอง
เขื่อนภูมิพล	ไม่มีฝน	52.9	66.2	ต่ำกว่า	อุบลราชธานี (ศูนย์ฯ)	ไม่มีฝน	207.6	86.8	สูงกว่า	ตะกั่วป่า	ไม่มีฝน	651.30	204.60	สูงกว่า	
พิษณุโลก	ไม่มีฝน	83.8	55.7	ต่ำกว่า	อุบลราชธานี สกษ.	ไม่มีฝน	104.5	78.3	สูงกว่า	กระบี่	ไม่มีฝน	502.60	147.20	สูงกว่า	
เพชรบูรณ์	-	75.7	76.0	ต่ำกว่า	ศรีสะเกษ	ไม่มีฝน	88.4	67.9	ต่ำกว่า	ภูเก็ต	ไม่มีฝน	254.10	142.90	ต่ำกว่า	
กำแพงเพชร	ไม่มีฝน	160.3	52.8	สูงกว่า	ท่าตูม	-	96.0	86.7	ต่ำกว่า	ภูเก็ต (ศูนย์ฯ)	ไม่มีฝน	507.20	154.00	สูงกว่า	
อุ้มผาง	ไม่มีฝน	161.1	101.3	สูงกว่า	นครราชสีมา	-	81.1	72.2	ต่ำกว่า	เกาะลันตา	-	234.00	119.00	สูงกว่า	
พิจิตร สกษ.	ไม่มีฝน	184.8	57.3	สูงกว่า	สุรินทร์	ไม่มีฝน	104.2	93.3	ต่ำกว่า	ตรัง	ไม่มีฝน	282.90	139.70	ต่ำกว่า	
ดอนเมฆ สกษ.	ไม่มีฝน	42.9	38.0	ต่ำกว่า	สุรินทร์ สกษ.	ไม่มีฝน	76.5	88.3	ต่ำกว่า	สตูล	ไม่มีฝน	223.30	206.00	สูงกว่า	
วิเชียรบุรี	ไม่มีฝน	156.4	89.9	สูงกว่า	ไซคชัย	ไม่มีฝน	68.8	81.3	ต่ำกว่า	สรุปปริมาณฝนมาก สถานีอุตุนิยมวิทยา					
ภาคกลาง					ปากช่อง สกษ.	ไม่มีฝน	207.8	103.7	สูงกว่า	1	ระนอง	10.2	274.1		
สถานีอุตุนิยมวิทยา	ปริมาณน้ำฝน24 ชม.(mm)	ปริมาณน้ำฝนสะสม(mm.)	ปริมาณฝน เม.ม.	สถานะฝนสะสม ปัจจุบันเทียบกับค่าเฉลี่ย 30 ปี	นางรอง	ไม่มีฝน	145.5	81.6	สูงกว่า	2	มุกดาหาร	2.3	126.6		
นครสวรรค์	ไม่มีฝน	105.9	63.7	สูงกว่า	บุรีรัมย์	ไม่มีฝน	71.7	86.3	ต่ำกว่า	3	เด่น	1.8	85.9		
ตากฟ้า สกษ.	ไม่มีฝน	269.0	67.3	สูงกว่า	ภาคตะวันออก				4	นครนายก	0.1	136.0			
ชัยนาท สกษ.	ไม่มีฝน	71.9	43.3	ต่ำกว่า	สถานีอุตุนิยมวิทยา	ปริมาณน้ำฝน24 ชม.(mm)	ปริมาณน้ำฝนสะสม(mm.)	ปริมาณฝน เม.ม.	สถานะฝนสะสม ปัจจุบันเทียบกับค่าเฉลี่ย 30 ปี	5	อุทอง สกษ.	ไม่มีฝน	49.6		
ลพบุรี	ไม่มีฝน	36.4	67.9	ต่ำกว่า	นครนายก	0.1	136.0	***	***	ปริมาณฝนสูงสุด	ระนอง	10.2	274.1		
พระนครศรีอยุธยา	ไม่มีฝน	141.7	***	***	ปราจีนบุรี	ไม่มีฝน	260.1	118.0	สูงกว่า	ฝนสะสมสูงสุด	ตะกั่วป่า	ไม่มีฝน	651.3		
บัวชุม	ไม่มีฝน	312.5	81.4	สูงกว่า	กบินทร์บุรี	ไม่มีฝน	421.4	98.8	สูงกว่า	ศูนย์ป้องกันวิกฤตน้ำ กรมทรัพยากรน้ำ ศูนย์เขมขลา					
ปทุมธานี สกษ.	ไม่มีฝน	314.5	93.2	สูงกว่า	สระแก้ว	ไม่มีฝน	379.5	88.7	สูงกว่า						
สมุทรปราการ สกษ.	ไม่มีฝน	357.2	***	***	ฉะเชิงเทรา	ไม่มีฝน	432.6	48.3	สูงกว่า						
ทองผาภูมิ	ไม่มีฝน	126.9	101.8	ต่ำกว่า	ชลบุรี	ไม่มีฝน	157.0	74.1	สูงกว่า						
สุพรรณบุรี	ไม่มีฝน	67.4	49.1	สูงกว่า	เกาะสีชัง	-	169.0	77.3	สูงกว่า						
ลพบุรี	ไม่มีฝน	218.4	81.5	สูงกว่า	พิทลุง	ไม่มีฝน	142.5	64.0	สูงกว่า						
สุโขทัย สกษ.	ไม่มีฝน	49.6	59.7	ต่ำกว่า	อุทัย	ไม่มีฝน	250.1	85.7	สูงกว่า						
สนมมิ่งสารคามภูมิ	ไม่มีฝน	157.0	62.7	สูงกว่า	อุทัยประเทศ	ไม่มีฝน	216.8	61.5	สูงกว่า						
สมุทรสงคราม	ไม่มีฝน	16.5	***	***	แหลมฉบัง	ไม่มีฝน	177.4	78.9	ต่ำกว่า						
กาญจนบุรี	ไม่มีฝน	65.4	78.5	ต่ำกว่า	สัตหีบ	ไม่มีฝน	177.4	78.9	ต่ำกว่า						
นครปฐม	ไม่มีฝน	76.3	55.3	สูงกว่า	ระยอง	ไม่มีฝน	186.3	81.6	สูงกว่า						
กรุงเทพฯ บางนา สกษ.	ไม่มีฝน	526.0	68.4	สูงกว่า	หัวหิน	ไม่มีฝน	458.0	78.2	สูงกว่า						
กรุงเทพฯ ท่าเรือคลองเตย	-	314.1	104.8	สูงกว่า	จันทบุรี	-	348.0	125.2	สูงกว่า						
กรุงเทพฯ หนองจอก	-	178.1	91.4	สูงกว่า	พัลวัน สกษ.	-	77.1	164.5	ต่ำกว่า						
สนามบินดอนเมือง	ไม่มีฝน	340.3	88.5	สูงกว่า	ตราด	ไม่มีฝน	643.5	185.4	สูงกว่า						
ปาร์ก	ไม่มีฝน	220.2	44.9	สูงกว่า											
ราชบุรี	ไม่มีฝน	79.1	48.3	ต่ำกว่า											

สัญลักษณ์ ***ไม่มีข้อมูล - ยังไม่ได้รับรายงาน/ไม่มีข้อมูล/ไม่มีฝน

หมายเหตุ ได้รับรายงานเพิ่มเติมโดยการบันทึกของเจ้าหน้าที่เป็นรายวัน ณ เวลา 07:00 น.

ปริมาณฝนสูงสุดเท่ากับ 23.0 มม. ที่ ศูนย์บริการวิชาการด้านพืชและปัจจัยการผลิตเลย (เกษตรที่สูงภูเรือ) จ.เลย



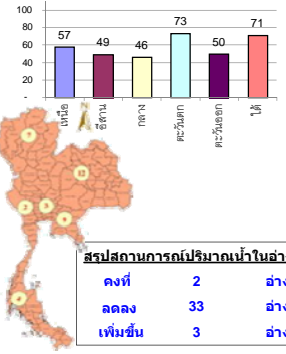
รายงานสรุปสภาพน้ำในอ่างเก็บน้ำขนาดใหญ่และขนาดกลาง

รายงานสถานการณ์ ณ วันที่ 24 เมษายน 2561

ปริมาณน้ำในอ่างที่ใช้การได้ในสัปดาห์นี้ + มากกว่า / - น้อยกว่า สัปดาห์ก่อน **708.52** ล้าน ลบ.ม.

สรุปสถานการณ์ปริมาณน้ำในอ่างเก็บน้ำที่ใช้ในทุกกิจกรรมทั่วประเทศ มากกว่าปริมาณน้ำที่ไหลเข้าอ่าง เมื่อเทียบกับสัปดาห์ที่ผ่านมา ควรใช้น้ำอย่างระมัดระวัง

% ปริมาณน้ำรวมแต่ละภาคปัจจุบัน



สรุปสถานการณ์ปริมาณน้ำในอ่างฯ	
คงที่	2 อ่าง
ลดลง	33 อ่าง
เพิ่มขึ้น	3 อ่าง

เปรียบเทียบปริมาณน้ำรวม
ของประเทศไทย
ใน ปี 61 และ ปี 60

วันที่ 24 เมษายน 2561 แห่งนี้

45,085 ล้าน ลบ.ม. หรือ เท่ากับ

63%

วันที่ 24 เมษายน 2560 แห่งนี้

39,431 ล้าน ลบ.ม. หรือ เท่ากับ

56%

ภาค	สถานการณ์ปริมาณน้ำในอ่าง				ปริมาณน้ำ เปลี่ยนแปลง (ล้าน ม.³)	สถานะ
	ล้นอ่าง (แห่ง)	คงที่ (แห่ง)	เพิ่มขึ้น (แห่ง)	รวม (แห่ง)		
ภาคเหนือ	7	-	-	7	-267.00	ปริมาณน้ำในอ่างเก็บน้ำลดลง
ภาคตะวันออกเฉียงเหนือ	10	-	-	12	-128.00	ปริมาณน้ำในอ่างเก็บน้ำลดลง
ภาคกลาง	2	1	-	3	-40.00	ปริมาณน้ำในอ่างเก็บน้ำลดลง
ภาคตะวันตก	2	-	-	2	-197.00	ปริมาณน้ำในอ่างเก็บน้ำลดลง
ภาคตะวันออก	8	-	2	10	-10.52	ปริมาณน้ำในอ่างเก็บน้ำลดลง
ภาคใต้	4	-	-	4	-66.00	ปริมาณน้ำในอ่างเก็บน้ำลดลง
รวมทั้งประเทศ	33	2	3	38	-708.52	ปริมาณน้ำในอ่างเก็บน้ำลดลง

ภาค อ่างเก็บน้ำ เชื้อน	ความจุ ที่ รอก. (ล้าน ม.³)	ปริมาณน้ำ ที่ไม่ได้ (ล้าน ม.³)	ใช้การ ได้จริง (ล้าน ม.³)	ปริมาณน้ำรวม วันที่ 24 เมษายน 2560		ปัจจุบัน วันที่ 24 เมษายน 2561				สัปดาห์ก่อน วันที่ 18 เมษายน 2561				ปริมาณน้ำ + เพิ่มขึ้น - ลดลง (ล้าน ม.³)	สถานการณ์ ในอ่าง		
				(ล้าน ม.³)	%	ปริมาณน้ำ (ล้าน ม.³)	%	ปริมาณน้ำ (ล้าน ม.³)	%	ปริมาณน้ำ (ล้าน ม.³)	%	ปริมาณน้ำ (ล้าน ม.³)	%				
ภาคเหนือ (7)																	
1	ภูมิพล (2)	13,462	3,800	9,662	5,801	43%	7,874	58%	4,074	30%	8,009	59%	4,209	31%	-135.00	ลดลง	
2	สิริกิติ์ (2)	9,510	2,850	6,660	5,013	53%	5,582	59%	2,732	29%	5,677	60%	2,827	30%	-95.00	ลดลง	
3	แม่จัน	265	12	253	98	37%	164	62%	152	57%	170	64%	158	60%	-6.00	ลดลง	
4	แมกวง	263	14	249	42	16%	66	25%	52	20%	69	26%	55	21%	-3.00	ลดลง	
5	กัวลม	106	3	103	67	63%	69	65%	66	62%	76	72%	73	69%	-7.00	ลดลง	
6	กัวคอง	170	6	164	97	57%	91	54%	85	50%	94	55%	88	52%	-3.00	ลดลง	
7	แควน้อย	939	43	896	330	35%	356	38%	313	33%	374	40%	331	35%	-18.00	ลดลง	
	แม่เม็ก	110	16	94	31	28%	37	34%	21	19%	37	34%	21	19%	-	คงที่	
	รวมภาคเหนือ	34,85%	24,825	6,744	18,081	46%	14,240	57%	7,474	30%	14,506	58%	7,741	31%	-267.00	ลดลง	
ภาคตะวันออกเฉียงเหนือ (12)																	
8	ห้วยหลวง	136	7	129	60	44%	60	44%	53	39%	61	45%	54	40%	-1.00	ลดลง	
9	น้ำจืด	520	45	475	187	36%	284	55%	239	46%	285	55%	240	46%	-1.00	ลดลง	
10	น้ำพอง (2)	165	8	157	55	33%	72	44%	64	39%	76	46%	68	41%	-4.00	ลดลง	
11	จุฬารัตน์ (2)	164	37	127	79	48%	98	60%	61	37%	97	59%	60	37%	1.00	เพิ่มขึ้น	
12	อุบลรัตน์ (2)	2,431	581	1,850	1,142	47%	1,061	44%	480	20%	1,110	46%	529	22%	-49.00	ลดลง	
13	ลำปาว	1,980	100	1,880	521	26%	916	46%	816	41%	962	49%	862	44%	-46.00	ลดลง	
14	ลำตะคอง	314	22	292	78	25%	162	52%	140	45%	163	52%	141	45%	-1.00	ลดลง	
15	ลำพระเพลิง	155	1	154	67	43%	94	61%	93	60%	96	62%	95	61%	-2.00	ลดลง	
16	มูลขม	141	7	134	58	41%	75	53%	68	48%	77	55%	70	50%	-2.00	ลดลง	
17	ลำแพระ	275	7	268	84	31%	119	43%	112	41%	122	44%	115	42%	-3.00	ลดลง	
18	ลำน้ำร่อง	121	3	118	56	46%	64	53%	61	50%	64	53%	61	50%	-	คงที่	
19	สิรินธร (2)	1,966	831	1,135	1,135	58%	1,078	55%	247	13%	1,098	56%	267	14%	-20.00	ลดลง	
	รวมภาคตะวันออกเฉียงเหนือ	11.80%	8,369	1,649	6,720	42%	4,082	49%	2,434	29%	4,211	50%	2,562	31%	-128.00	ลดลง	
ภาคกลาง (3)																	
20	ป่าสักชลสิทธิ์	960	3	957	278	29%	325	34%	322	34%	355	37%	352	37%	-30.00	ลดลง	
21	ห้วยเสลา	160	17	143	83	52%	88	55%	71	44%	88	55%	71	44%	-	คงที่	
22	กระเสียว	240	40	200	135	56%	212	88%	172	72%	222	93%	182	76%	-10.00	ลดลง	
	รวมภาคกลาง	1.92%	1,360	60	1,300	36%	625	46%	565	42%	665	49%	605	44%	-40.00	ลดลง	
ภาคตะวันตก (2)																	
23	ศรีนครินทร์ (2)	17,745	10,265	7,480	12,776	72%	14,426	81%	4,161	23%	14,511	82%	4,246	24%	-85.00	ลดลง	
24	วชิราลงกรณ์ (2)	8,860	3,012	5,848	4,374	49%	5,066	57%	2,054	23%	5,178	58%	2,166	24%	-112.00	ลดลง	
	รวมภาคตะวันตก	37.51%	26,605	13,277	13,328	64%	19,492	73%	6,215	23%	19,689	74%	6,412	24%	-197.00	ลดลง	
ภาคตะวันออก (6+4)																	
25	ขุนด่าน	224	5.00	219	73	33%	81	36%	76	34%	87	39%	82	37%	-6.00	ลดลง	
26	คลองสิียด	420	30.00	390	90	21%	155	37%	125	30%	156	37%	126	30%	-1.00	ลดลง	
27	บางพระ (3)	117	12.00	105	71	61%	69	59%	57	49%	70	60%	58	50%	-1.00	ลดลง	
28	หนองปลาไหล (3)	164	13.75	150	98	60%	136	83%	122	75%	131	80%	117	72%	5.00	เพิ่มขึ้น	
29	ประแสร์ (3)	295	20.00	275	106	36%	195	66%	175	59%	196	66%	176	60%	-1.00	ลดลง	
30	มาบประชัน (3)	17	0.72	16	8	45%	9	57%	9	52%	10	58%	8.86	53%	-0.15	ลดลง	
31	หนองค้อ (3)	21	1.00	20	13	61%	9	42%	8	37%	9	42%	8.02	37%	-0.09	ลดลง	
32	ดอกกราย (3)	79	3.00	76	51	64%	51	65%	48	61%	50	63%	46.88	59%	1.41	เพิ่มขึ้น	
33	คลองใหญ่ (3)	45	3.00	42	24	53%	26	58%	23	51%	27	59%	23.88	53%	-0.70	ลดลง	
34	นเขดินทร์จินดา	295	19.00	276	112	38%	102	35%	83	28%	109	37%	90.00	31%	-7.00	ลดลง	
	รวมภาคตะวันออก	2.37%	1,678	107	1,570	38%	834	50%	726	43%	844	50%	737	44%	-10.52	ลดลง	
ภาคใต้ (4)																	
35	แก่งกระจาน	710	65	645	304	43%	301	42%	236	33%	306	43%	241	34%	-5.00	ลดลง	
36	ปราณบุรี	391	18	373	172	44%	234	60%	216	55%	240	61%	222	57%	-6.00	ลดลง	
37	รัชชประภา (2)	5,639	1,352	4,287	4,507	80%	3,992	71%	2,640	47%	4,028	71%	2,676	47%	-36.00	ลดลง	
38	บางยาง (2)	1,454	276	1,178	1,157	80%	1,285	88%	1,009	69%	1,304	90%	1,028	71%	-19.00	ลดลง	
	รวมภาคใต้	11.55%	8,194	1,711	6,483	75%	5,813	71%	4,101	50%	5,878	72%	4,167	51%	-66.00	ลดลง	
	รวมทั้งประเทศ	100%(38)	71,031	23,548	47,482	39,431	56%	45,085	63%	21,515	30%	45,793	64%	22,224	31%	-708.52	ลดลง

ที่มาข้อมูล : ตารางสรุปสภาพน้ำในอ่างเก็บน้ำขนาดใหญ่ทั่วประเทศ และตารางสรุปสภาพน้ำในอ่างเก็บน้ำภาคตะวันออกเฉียงเหนือ กรมชลประทาน

หมายเหตุ :

- อ่างเก็บน้ำขนาดใหญ่ หมายถึง อ่างเก็บน้ำที่มีความจุตั้งแต่ 100 ล้าน ลบ.ม. ขึ้นไป
- เป็นอ่างเก็บน้ำที่อยู่ในความรับผิดชอบของการไฟฟ้าฝ่ายผลิตแห่งประเทศไทย(10) นอกนั้นอยู่ในความรับผิดชอบของกรมชลประทาน (28)
- เป็นอ่างเก็บน้ำขนาดกลางที่มีความสำคัญต่อการอุตสาหกรรมและการประปา ของลุ่มน้ำบางปะกงและตะวันออก
- ที่มา : กรมชลประทาน และการไฟฟ้าฝ่ายผลิตแห่งประเทศไทย
- จังหวัดที่มีอ่างเก็บน้ำขนาดใหญ่มีจำนวน 26 จังหวัด ไม่มี 50 จังหวัด

รศ. หมายถึง ระดับเก็บกักของอ่าง



ศูนย์เขล



ศูนย์ป้องกันกักตุนน้ำ กรมทรัพยากรน้ำ

ลำดับของเขื่อนตามความจุ

- ศรีนครินทร์
- ภูมิพล
- สิริกิติ์
- วชิราลงกรณ์
- รัชชประภา
- อุบลรัตน์
- สิรินธร
- บางยาง
- ลำปาว
- ป่าสัก

ลำดับของเขื่อนตามปริมาณน้ำใช้การได้

- ภูมิพล
- ศรีนครินทร์
- สิริกิติ์
- วชิราลงกรณ์
- รัชชประภา
- ลำปาว
- อุบลรัตน์
- บางยาง
- สิรินธร
- ป่าสัก

อุตุฯเผยทั่วไทยฝนตก๑๐% ภาคเหนือร้อนจัด๔ องศา

กรมอุตุนิยมวิทยา รายงานลักษณะอากาศทั่วไปว่า บริเวณประเทศไทยตอนบนมีอากาศร้อนถึงร้อนจัด โดยมีฝนฟ้าคะนอง บางพื้นที่ ขอให้ประชาชนบริเวณดังกล่าวดูแลสุขภาพเนื่องจากสภาพอากาศที่ร้อนไว้ด้วย อนึ่ง บริเวณความกดอากาศสูง จากประเทศจีนได้แผ่ลงมาปกคลุมถึงบริเวณประเทศจีนตอนใต้แล้ว คาดว่า ในช่วงวันที่ ๒๔-๒๗ เมษายน ๒๕๖๑ ความกดอากาศ สูงจะแผ่ลงมาปกคลุมประเทศไทยตอนบนและทะเลจีนใต้ ในขณะที่ความกดอากาศต่ำเนื่องจากความร้อนปกคลุมประเทศไทย ทำให้บริเวณดังกล่าวจะมีพายุฤดูร้อนเกิดขึ้น โดยมีลักษณะของพายุฝนฟ้าคะนอง ลมกระโชกแรง และฟ้าผ่า กับมีลูกเห็บตก บางพื้นที่ โดยจะมีผลกระทบทางภาคตะวันออกเฉียงเหนือก่อน ส่วนภาคเหนือ ภาคกลาง ภาคตะวันออก ภาคใต้ รวมทั้งกรุงเทพมหานครและปริมณฑล จะได้รับผลกระทบในระยะต่อไป ขอให้ประชาชนในบริเวณดังกล่าวระวังอันตรายจากพายุ ฤดูร้อนที่จะเกิดขึ้น โดยหลีกเลี่ยงการอยู่ในที่โล่งแจ้ง ใต้ต้นไม้ใหญ่ และป้ายโฆษณาที่ไม่แข็งแรง รวมถึงระวังอันตรายจากฟ้าผ่า สำหรับเกษตรกรควรเตรียมการป้องกันและระวังความเสียหายที่จะเกิดต่อผลผลิตทางการเกษตรไว้ด้วย พยากรณ์อากาศสำหรับประเทศไทยตั้งแต่เวลา ๐๖:๐๐ วันนี้ ถึง ๐๖:๐๐ วันพรุ่งนี้.

ภาคเหนือ อากาศร้อนกับมีร้อนจัดบางพื้นที่ โดยมีฝนฟ้าคะนอง ร้อยละ ๑๐ ของพื้นที่ อุณหภูมิสูงสุด ๒๓-๒๘ องศาเซลเซียส อุณหภูมิสูงสุด ๓๗-๔๑ องศาเซลเซียส ลมใต้ ความเร็ว ๑๐-๒๕ กม./ชม.

ภาคตะวันออกเฉียงเหนือ อากาศร้อน กับมีฝนฟ้าคะนอง ร้อยละ ๑๐ ของพื้นที่ ส่วนมากบริเวณจังหวัดสุรินทร์ ศรีสะเกษ และอุบลราชธานี อุณหภูมิสูงสุด ๒๓-๒๖ องศาเซลเซียส อุณหภูมิสูงสุด ๓๗-๓๙ องศาเซลเซียส ลมตะวันออกเฉียงใต้ ความเร็ว ๑๐-๒๕ กม./ชม.

ภาคกลาง อากาศร้อน โดยมีฝนฟ้าคะนอง ร้อยละ ๑๐ ของพื้นที่ ส่วนมากบริเวณจังหวัดกาญจนบุรี และลพบุรี อุณหภูมิ สูงสุด ๒๕-๒๗ องศาเซลเซียส อุณหภูมิสูงสุด ๓๗-๔๐ องศาเซลเซียส ลมตะวันออกเฉียงใต้ ความเร็ว ๑๐-๒๕ กม./ชม.

ภาคตะวันออก อากาศร้อนบางพื้นที่ กับมีฝนฟ้าคะนอง ร้อยละ ๑๐ ของพื้นที่ ส่วนมากบริเวณจังหวัดจันทบุรี และตราด อุณหภูมิสูงสุด ๒๔-๒๙ องศาเซลเซียส อุณหภูมิสูงสุด ๓๓-๓๘ องศาเซลเซียส ลมตะวันออกเฉียงใต้ ความเร็ว ๑๐-๓๐ กม./ชม. ทะเลมีคลื่นต่ำกว่า ๑ เมตร

ภาคใต้ (ฝั่งตะวันออก) อากาศร้อนบางพื้นที่ กับมีฝนฟ้าคะนอง ร้อยละ ๑๐ ของพื้นที่ ส่วนมากบริเวณจังหวัดเพชรบุรี และประจวบคีรีขันธ์ อุณหภูมิสูงสุด ๒๒-๒๖ องศาเซลเซียส อุณหภูมิสูงสุด ๓๒-๓๖ องศาเซลเซียส ลมตะวันออกเฉียงใต้ ความเร็ว ๑๕-๓๐ กม./ชม. ทะเลมีคลื่นสูงประมาณ ๑ เมตร

ภาคใต้ (ฝั่งตะวันตก) อากาศร้อนบางพื้นที่ กับมีฝนฟ้าคะนอง ร้อยละ ๑๐ ของพื้นที่ ส่วนมากบริเวณจังหวัดระนอง พังงา และภูเก็ต อุณหภูมิสูงสุด ๒๑-๒๖ องศาเซลเซียส อุณหภูมิสูงสุด ๓๓-๓๗ องศาเซลเซียส ลมตะวันออกเฉียงใต้ ความเร็ว ๑๐-๓๐ กม./ชม. ทะเลมีคลื่นต่ำกว่า ๑ เมตร

กรุงเทพมหานครและปริมณฑล อากาศร้อน กับมีฝนฟ้าคะนอง ร้อยละ ๑๐ ของพื้นที่ อุณหภูมิสูงสุด ๒๗-๒๘ องศา เซลเซียส อุณหภูมิสูงสุด ๓๕-๓๙ องศาเซลเซียส ลมตะวันออกเฉียงใต้ ความเร็ว ๑๐-๒๕ กม./ชม.

ปภ.เตือน ๖๖ จังหวัดรับมือ พายุฤดูร้อน ๒๔-๒๗ เม.ย.นี้

เตือน ๖๖ จังหวัดรับมือพายุฤดูร้อน ฝนฟ้าคะนอง ๒๔-๒๗ เม.ย.นี้ “ปภ.” เผยอีสานโดนก่อนเพื่อน ก่อนส่งต่อไปยัง ภาคกลาง-ตะวันออก-ใต้ พร้อมจัดเจ้าหน้าที่พร้อมรับมือ

นายชยพล ธิติศักดิ์ อธิบดีกรมป้องกันและบรรเทาสาธารณภัย(ปภ.) กล่าวว่า จากการตรวจสอบสภาพอากาศ กับกรมอุตุนิยมวิทยาพบว่าช่วงวันที่ ๒๔ - ๒๗ เม.ย.๖๑ ความกดอากาศสูงจากประเทศจีนจะแผ่ปกคลุมประเทศไทยตอนบน ทำให้เกิดพายุฤดูร้อนในหลายพื้นที่ซึ่งมีลักษณะอากาศของพายุฝนฟ้าคะนอง ลมกระโชกแรง ฟ้าผ่า และลูกเห็บตกบางแห่ง โดยจะส่งผลกระทบต่อภาคตะวันออกเฉียงเหนือก่อน หลังจากนั้นจะส่งผลกระทบต่อภาคกลาง ภาคตะวันออก และภาคใต้ ปภ.จึงได้ประสาน ๖๖ จังหวัด แยกเป็น

ภาคเหนือ ๑๗ จังหวัด ได้แก่ แม่ฮ่องสอน เชียงใหม่ เชียงราย ลำพูน ลำปาง พะเยา น่าน แพร่ ตาก สุโขทัย อุตรดิตถ์ พิษณุโลก พิจิตร เพชรบูรณ์ กำแพงเพชร นครสวรรค์ และอุทัยธานี

ภาคตะวันออกเฉียงเหนือ ๒๐ จังหวัด ได้แก่ เลย หนองบัวลำภู อุดรธานี หนองคาย บึงกาฬ สกลนคร นครพนม ขอนแก่น ชัยภูมิ นครราชสีมา มหาสารคาม กาฬสินธุ์ มุกดาหาร ร้อยเอ็ด ยโสธร อำนาจเจริญ บุรีรัมย์ สุรินทร์ ศรีสะเกษ และอุบลราชธานี

ภาคกลาง ๑๗ จังหวัด ได้แก่ ชัยนาท ลพบุรี สระบุรี สิงห์บุรี อ่างทอง พระนครศรีอยุธยา สุพรรณบุรี กาญจนบุรี ราชบุรี เพชรบุรี นครปฐม นนทบุรี ปทุมธานี สมุทรปราการ สมุทรสาคร สมุทรสงคราม และกรุงเทพมหานคร

ภาคตะวันออก ๘ จังหวัด ได้แก่ ฉะเชิงเทรา นครนายก ปราจีนบุรี สระแก้ว ชลบุรี ระยอง จันทบุรี และตราด

ภาคใต้ ๔ จังหวัด ได้แก่ ประจวบคีรีขันธ์ ชุมพร สุราษฎร์ธานี และนครศรีธรรมราช รวมถึงศูนย์ปก.เขตในพื้นที่เสี่ยงภัย เตรียมพร้อมรับมือพายุฤดูร้อนในช่วงวันที่ ๒๔ - ๒๗ เม.ย.๖๑ โดยจัดเจ้าหน้าที่และมิสเตอร์เตือนภัยติดตามเฝ้าระวังสถานการณ์ภัยตลอด ๒๔ ชั่วโมง พร้อมจัดชุดเคลื่อนที่เร็ว เครื่องมืออุปกรณ์ให้พร้อมปฏิบัติการเผชิญเหตุและช่วยเหลือผู้ประสบภัยทันทีที่เกิดภัย (เดลินิวส์)

ขอนแก่นร้อนทะเล ๔๐ องศาขาดแคลนน้ำทำนาปรัง

ผู้สื่อข่าวได้รับแจ้งจากชาวบ้านในหมู่บ้านบึงอีเฒ่า หมู่ ๕ และบ้านท่าแก หมู่ ๖ ต.ศิลา อ.เมือง จ.ขอนแก่นว่า ขณะนี้ชาวบ้านในหมู่บ้านกำลังประสบความเดือดร้อนจากปัญหาภัยแล้ง เนื่องจากฝนหยุดตกทิ้งช่วงมาเป็นเวลานาน แม้จะมีพายุฝนตกลงมาบ้าง แต่ก็ไม่สามารถที่จะหล่อเลี้ยงต้นข้าวที่ใกล้จะตั้งท้องจะออกรวงในระยะนี้ได้ และที่สำคัญยังคงมีสภาพอากาศที่ร้อนจัด อุณหภูมิเกือบ ๔๐ องศาเซลเซียส ซึ่งมีความเสี่ยงว่าต้นข้าวที่เกษตรกรปลูกไว้จะแห้งตายได้ และจากการลงพื้นที่ตรวจสอบพบว่า พื้นที่สำหรับการปลูกข้าวของเกษตรกร ทั้ง ๒ หมู่บ้าน เกือบ ๑,๐๐๐ ไร่ ที่ในขณะนี้อยู่ในช่วงที่กำลังต้องการน้ำมาหล่อเลี้ยงเป็นอย่างมาก แต่กลับไม่มีน้ำในนาข้าวเลย บางพื้นที่พื้นดินแตกระแหง เนื่องจากขาดน้ำทำการเกษตรนานหลายเดือน โดยหากไม่มีน้ำเข้ามาหล่อเลี้ยงนาข้าวในระยะนี้ ภายใน ๒ อาทิตย์ต้นข้าวนับพันไร่ของเกษตรกรต้องได้รับับความเสียหายและยืนต้นตายแทบทั้งหมด

นายสมาน เบ้าดี อายุ ๔๗ ปี อยู่บ้านเลขที่ ๔๐ หมู่ ๕ บ้านบึงอีเฒ่า ต.ศิลา อ.เมือง จ.ขอนแก่น กล่าวว่า เจ้าหน้าที่ในพื้นที่เขตชลประทานในพื้นที่ ต.ศิลา ไม่มีการปล่อยน้ำมาตามคลองส่งน้ำที่มีอยู่อย่างสม่ำเสมอ อีกทั้งพื้นที่ ๒ หมู่บ้านแห่งนี้นั้นทำได้แต่เฉพาะนาปรัง เพราะในช่วงนาปี จะเป็นช่วงฤดูน้ำหลาก พื้นที่ทั้งหมดจะกลายเป็นพื้นที่รับน้ำ ดังนั้นเกษตรกรจึงต้องทำนาปรังในระยะนี้แทนแต่กลับไม่ได้รับการจัดสรรน้ำมาตามระยะเวลาที่กำหนด ซึ่งหากรอแต่น้ำธรรมชาติก็คงไม่ได้เพราะช่วงนี้อากาศร้อนจัด และฝนหยุดตกทิ้งช่วง แม้จะมีพายุฤดูร้อนพัดผ่านมาบ้างแต่ก็ไม่สามารถแก้ไขปัญหาได้ในภาพรวม

“ปีที่ผ่านมามีหมู่บ้านน้ำท่วมเกือบ ๒ เมตร นานกว่า ๑ เดือน ทำให้นาข้าว และพืชผลทางการเกษตรเสียหายหมด ชาวบ้านแต่ละคนจึงหวังจะทำนาปรังเพื่อชดเชยการทำนาปี แต่กลับไม่มีน้ำให้ทำนา” (ไอ เอ็น เอ็น)

