



# รายงานการเฝ้าระวังติดตามสถานการณ์น้ำ ๒๔ ชั่วโมง

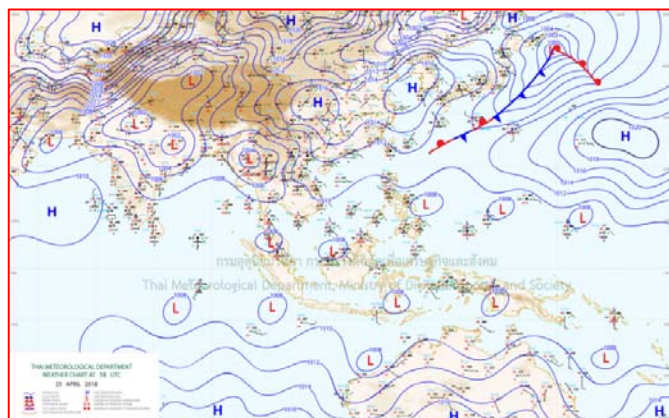
ศูนย์ป้องกันวิกฤติน้ำ กรมทรัพยากรน้ำ กระทรวงทรัพยากรธรรมชาติและสิ่งแวดล้อม  
โทรศัพท์ ๐ ๒๒๙๘ ๖๖๓๑ โทรสาร ๐ ๒๒๙๘ ๖๖๒๙ <http://www.dwr.go.th>

รายงานฉบับที่ ๒๓๑/๒๕๖๑ เวลา ๐๘.๐๐น. วันที่ ๒๖ เมษายน ๒๕๖๑  
เรื่อง รายงานการเฝ้าระวังติดตามสถานการณ์น้ำ ๒๔ ชั่วโมง  
เรียน รมว.ทส. เลขาธิการ รมว.ทส. ปกท.ทส. รอง ปกท.ทส. อทน. รอง อทน. และหน่วยงานที่เกี่ยวข้อง

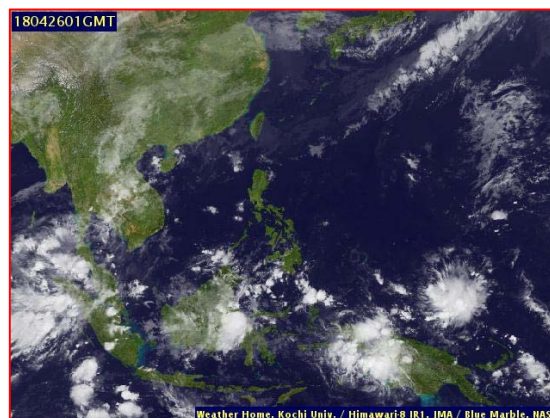
กรมทรัพยากรน้ำขอรายงานการเฝ้าระวังและติดตามสถานการณ์น้ำ ประจำวันที่ ๒๖ เมษายน ๒๕๖๑ ดังนี้

## ๑. สภาพอากาศ เวลา ๐๖.๐๐ น. (ที่มา: กรมอุตุนิยมวิทยา)

พยากรณ์อากาศ ๒๔ ชั่วโมงข้างหน้า บริเวณภาคตะวันออกเฉียงเหนือ ภาคเหนือ ภาคตะวันออก ภาคกลาง รวมทั้งกรุงเทพมหานครและปริมณฑล มีพายุฤดูร้อนเกิดขึ้น โดยมีลักษณะของพายุฝนฟ้าคะนอง ลมกระโชกแรง และฟ้าผ่า กับมีลูกเห็บตกบางพื้นที่ ขอให้ประชาชนในบริเวณดังกล่าวระวังอันตรายจากพายุฤดูร้อนที่จะเกิดขึ้น โดยหลีกเลี่ยงการอยู่ในที่โล่งแจ้ง ใต้ต้นไม้ใหญ่ และป้ายโฆษณาที่ไม่แข็งแรง รวมถึงระวังอันตรายจากฟ้าผ่า สำหรับเกษตรกรควรเตรียมการป้องกันและระวังความเสียหายที่จะเกิดต่อผลผลิตทางการเกษตรไว้ด้วย สำหรับภาคใต้ฝั่งตะวันตกจะมีฝนเพิ่มขึ้น และบริเวณที่มีฝนฟ้าคะนองทะเลมีคลื่นสูงประมาณ ๒ เมตร

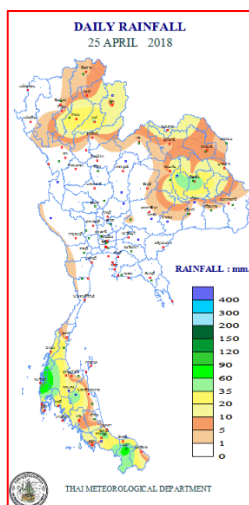


แผนที่อากาศ วันที่ ๒๖ เม.ย. ๒๕๖๑ เวลา ๐๖.๐๐ น.



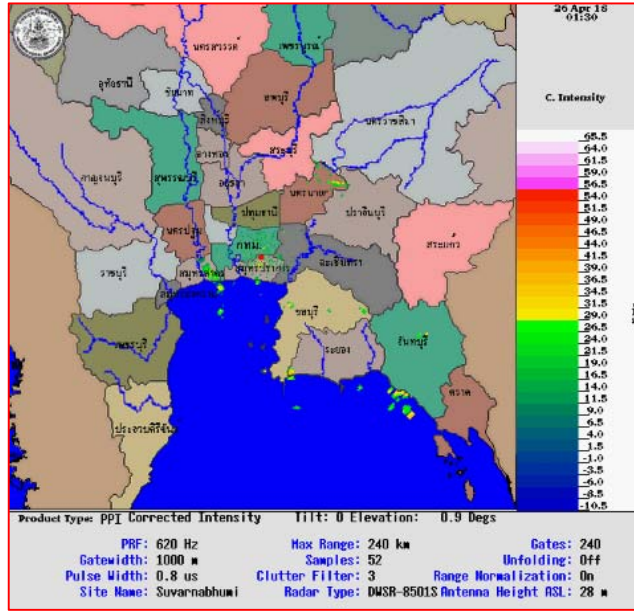
ภาพถ่ายจากดาวเทียม วันที่ ๒๖ เม.ย. ๒๕๖๑ เวลา ๐๘.๐๐ น.

## ๒. ปริมาณฝนสะสม ณ เวลา ๐๗.๐๐น. (เมื่อวาน) - ๐๗.๐๐ น. (วันนี้) (ที่มา: กรมอุตุนิยมวิทยา)

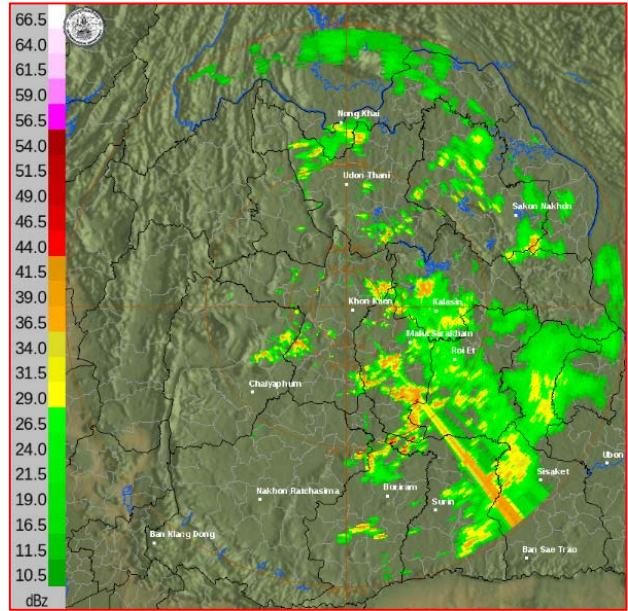


จุดตรวจวัด	ปริมาณฝน (มม.)
จ.พังงา (ตะกั่วป่า)	๑๒๓.๒
จ.สงขลา (คอหงษ์ สกษ.)	๖๔.๖
จ.ร้อยเอ็ด	๕๙.๔
จ.ร้อยเอ็ด (สกษ.)	๕๕.๒
จ.สงขลา (หาดใหญ่)	๓๘.๔
จ.ลำปาง (สกษ.)	๓๗.๒
จ.กระบี่	๒๗.๐

๓.เรดาร์ตรวจอากาศ ณ วันที่ ๒๖ เมษายน ๒๕๖๑ (ที่มา: กรมอุตุนิยมวิทยา)



สถานีสุวรรณภูมิ เวลา ๐๘.๓๐ น.



สถานีขอนแก่น เวลา ๐๙.๐๐ น.

จากเรดาร์ตรวจอากาศจะพบว่ามีกกลุ่มเมฆฝนกระจายบริเวณพื้นที่ภาคกลาง ภาคตะวันออก ภาคตะวันออกเฉียงเหนือ และภาคใต้ของประเทศไทย

๔.สถานการณ์น้ำในอ่างเก็บน้ำขนาดใหญ่ ณ วันที่ ๒๕ เมษายน ๒๕๖๑ (ที่มา: กรมชลประทาน)

สภาพน้ำในอ่างเก็บน้ำขนาดใหญ่ปริมาตรน้ำในอ่างฯ ๔๔,๘๘๑ ล้าน ลบ.ม. คิดเป็นร้อยละ ๖๓ (ปริมาตรน้ำใช้การได้ ๒๑,๓๓๘ ล้าน ลบ.ม. คิดเป็นร้อยละ ๔๕) ปริมาตรน้ำในอ่างฯ เทียบกับปี ๒๕๖๐ (๓๙,๒๓๖ ล้าน ลบ.ม. คิดเป็นร้อยละ ๕๕) มากกว่าปี ๒๕๖๐ จำนวน ๕,๖๔๕ ล้าน ลบ.ม. ปริมาณน้ำไหลลงอ่างฯ จำนวน ๒๓.๙๙ ล้าน ลบ.ม. ปริมาณน้ำระบาย จำนวน ๑๒๕.๔๖ ล้าน ลบ.ม. สามารถรับน้ำได้อีก ๒๕,๙๘๖ ล้าน ลบ.ม.

อ่างเก็บน้ำ	ปริมาตรน้ำในอ่าง		ปริมาตรน้ำใช้การได้		ปริมาตรน้ำไหลลงอ่าง		ปริมาตรน้ำระบาย		ปริมาตรน้ำรับได้อีก (ล้าน ม. <sup>๓</sup> ) (ความจุที่ รนส.- ปริมาตรน้ำปัจจุบัน)
	ปริมาตร (ล้าน ม. <sup>๓</sup> )	% น้ำเก็บกัก	ปริมาตร (ล้าน ม. <sup>๓</sup> )	% น้ำใช้การ	วันนี้ (ล้าน ม. <sup>๓</sup> )	เมื่อวาน (ล้าน ม. <sup>๓</sup> )	วันนี้ (ล้าน ม. <sup>๓</sup> )	เมื่อวาน (ล้าน ม. <sup>๓</sup> )	
๑.ภูมิพล	๗,๘๕๕	๕๘	๔,๐๕๕	๔๒	๒.๑๓	๐.๕๒	๒๐.๐๐	๒๐.๐๐	๕,๖๐๗
๒.สิริกิติ์	๕,๕๖๔	๕๙	๒,๗๑๔	๔๑	๖.๑๓	๖.๒๒	๒๒.๙๙	๒๓.๑๒	๔,๙๔๔
๓.จุฬารัตน์	๙๘	๖๐	๖๑	๔๘	๐.๐๙	๐.๐๔	๐.๒๑	๐.๒๓	๘๓
๔.อุบลรัตน์	๑,๐๕๒	๔๓	๔๗๑	๒๕	๐.๑๙	๒.๔๑	๘.๐๒	๗.๙๗	๓,๕๘๘
๕.ลำปาว	๙๑๐	๔๖	๘๑๐	๔๓	๐.๐๐	๐.๐๐	๕.๖๔	๖.๑๔	๑,๕๔๐
๖.สิรินธร	๑,๐๗๖	๕๕	๒๔๕	๒๒	๒.๐๖	๐.๑๑	๓.๑๐	๓.๑๕	๘๙๐
๗.ป่าสักชลสิทธิ์	๓๒๐	๓๓	๓๑๗	๓๓	๐.๐๐	๐.๐๐	๓.๙๒	๓.๙๔	๖๔๐
๘.ศรีนครินทร์	๑๔,๔๑๕	๘๑	๔,๑๕๐	๕๕	๑.๔๕	๐.๒๑	๑๒.๙๗	๑๓.๐๐	๔,๓๕๕
๙.วีราลงกรณ์	๕,๐๔๖	๕๗	๒,๐๓๔	๓๕	๐.๐๐	๑.๔๙	๑๗.๐๑	๑๗.๐๕	๕,๙๕๔
๑๐.ขุนด่านปราการชล	๘๑	๓๖	๗๖	๓๕	๐.๐๐	๐.๐๐	๐.๒๖	๑.๔๕	๑๔๔
๑๑.รัชชประภา	๓,๙๘๗	๗๑	๒,๖๓๕	๖๑	๑.๖๔	๒.๕๑	๖.๙๑	๙.๒๖	๒,๑๕๗
๑๒.บางกลาง	๑,๒๘๓	๘๘	๑,๐๐๗	๘๕	๒.๓๒	๑.๓๖	๔.๖๗	๔.๗๓	๓๐๗

### ๕. สถานการณ์น้ำในประเทศไทย ณ วันที่ ๒๓ - ๒๖ เมษายน ๒๕๖๑ (ที่มา: กรมชลประทาน)

สถานี	แม่น้ำ	อำเภอ	จังหวัด	ระดับ ตลิ่ง (ม.รทก.)	ระดับน้ำ (ม.รทก.)				แนวโน้ม	เปรียบ เทียบ ระดับ ตลิ่ง
					จันทร์	อังคาร	พุธ	พฤหัสบดี		
					๒๓ เม.ย.	๒๔ เม.ย.	๒๕ เม.ย.	๒๖ เม.ย.		
P.๑	ปิง	เมือง	เชียงใหม่	๓.๗๐	๑.๒๑	๑.๔๐	๑.๒๑	๑.๓๒	เพิ่มขึ้น	-๒.๓๘
W.๑C	วัง	เมือง	ลำปาง	๕.๒๐	-๐.๓๐	-๐.๒๙	-๐.๕๒	-๐.๑๕	เพิ่มขึ้น	-๕.๓๕
Y.๑๖	ยม	บางระกำ	พิษณุโลก	๗.๒๘	๒.๑๑	๒.๑๐	๐.๙๘	๑.๐๓	เพิ่มขึ้น	-๖.๒๕
N.๗A	น่าน	เมือง	พิจิตร	๑๑.๑๘	๔.๒๕	๔.๒๑	๓.๙๘	๓.๘๔	ลดลง	-๗.๓๔
C.๑๓	เจ้าพระยา	สรรพยา	ชัยนาท	๑๖.๓๔	๗.๓๗	๗.๑๙	๗.๑๓	๖.๘๕	ลดลง	-๙.๔๙
M.๖A	มูล	สตึก	บุรีรัมย์	๖.๐๐	๐.๓๐	๐.๓๐	๐.๓๐	๐.๓๑	เพิ่มขึ้น	-๕.๖๙
M.๗	มูล	เมือง	อุบลราชธานี	๗.๐๐	๑.๙๖	๑.๙๐	๑.๘๔	๑.๘๓	ลดลง	-๕.๑๗
M.๑๙๑	ลำตะคอง	เมือง	นครราชสีมา	๓.๐๐	๐.๘๗	๐.๙๗	๐.๙๗	๐.๘๗	ลดลง	-๒.๑๓
M.๒๖A	ลำชี	กระสัง	บุรีรัมย์	๙.๐๐	๑.๒๐	๑.๒๐	๑.๑๙	๑.๑๘	ลดลง	-๗.๘๒
M.๖๙	ลำเซบก	ตระการพืชผล	อุบลราชธานี	๗.๓๐	๔.๘๐	๔.๘๐	๔.๗๘	๔.๗๐	ลดลง	-๒.๖๐
X.๖๔	คลองท่าแซะ	ท่าแซะ	ชุมพร	๑๗.๑๓	๗.๖๘	๗.๖๗	๗.๖๗	๗.๖๙	เพิ่มขึ้น	-๙.๔๔
X.๑๔๙	คลองกลาย	นบพิตำ	นครศรีธรรมราช	๓๓.๙๖	๒๙.๐๓	๒๙.๐๒	๒๙.๐๒	๒๙.๐๖	เพิ่มขึ้น	-๔.๙๐
X.๒๗๔	แม่น้ำโก-ลก	แว้ง	นราธิวาส	๒๔.๑๘	๑๘.๔๗	๑๘.๔๗	๑๘.๕๐	๑๘.๗๕	เพิ่มขึ้น	-๕.๔๓
X.๓๗A	แม่น้ำตาปี	พระแสง	สุราษฎร์ธานี	๑๐.๗๖	๕.๐๑	๔.๙๕	๔.๙๓	๔.๙๔	เพิ่มขึ้น	-๕.๘๒

\*\*\* ยังไม่ได้รับรายงาน

### ๖. สถานการณ์น้ำในพื้นที่ลุ่มน้ำโขง ณ วันที่ ๒๓ เมษายน ๒๕๖๑ (ที่มา: Mekong River Commission (MRC))

สถานี	ปริมาณฝน ๒๔ ชม. (มม)	ระดับอ้างอิง (ม.รทก.)	ระดับตลิ่ง (ม.)	ระดับน้ำ (ม.) ๒๓ เม.ย.	เปรียบเทียบ ระดับตลิ่ง	ระดับน้ำคาดการณ์ (ม.)			แนว โน้ม
						๒๔ เม.ย.	๒๕ เม.ย.	๒๖ เม.ย.	
อ.เชียงแสน จ.เชียงราย	๐.๐	๓๕๗.๑๑๐	๑๒.๘๐	๓.๗๘	-๙.๐๒	๓.๖๐	๓.๔๕	๓.๓๔	ลดลง
อ.เชียงคาน จ.เลย	๐.๐	๑๙๔.๑๑๘	๑๖.๐๐	๕.๒๔	-๑๐.๗๖	๕.๗๗	๕.๘๕	๖.๒๐	เพิ่มขึ้น
อ.เมือง จ.หนองคาย	๐.๐	๑๕๓.๖๔๘	๑๒.๒๐	๑.๙๖	-๑๐.๒๔	๑.๗๐	๑.๘๐	๒.๑๒	เพิ่มขึ้น
อ.เมือง จ.นครพนม	๐.๐	๑๓๐.๙๖๑	๑๒.๐๐	๑.๖๖	-๑๐.๓๔	๑.๕๓	๑.๕๖	๑.๖๙	เพิ่มขึ้น
อ.เมือง จ.มุกดาหาร	๐.๐	๑๒๔.๒๑๙	๑๒.๕๐	๒.๒๑	-๑๐.๒๙	๒.๐๐	๒.๑๕	๒.๒๓	ลดลง
อ.โขงเจียม จ.อุบลราชธานี	๐.๐	๘๙.๐๓๐	๑๔.๕๐	๒.๖๘	-๑๑.๘๒	๒.๗๐	๒.๗๕	๒.๗๓	เพิ่มขึ้น

### ๖. สถานการณ์เตือนภัย Early Warning ณ วันที่ ๒๖ เมษายน ๒๕๖๑ (ที่มา: สำนักวิจัย พัฒนาและอุทกวิทยา กรมทรัพยากรน้ำ)

[เวลา ๑๕.๐๐ น.(เมื่อวาน) - ๐๘.๐๐ น. (วันนี้)]

การแจ้งเตือน	สถานี	การแจ้งเตือน
<b>เตือนสีแดง (อพยพ)</b>	-	-
<b>เตือนสีเหลือง (เตือนภัย)</b>	บ้านบางหลาโอน ต.คึกคัก อ.ตะกั่วป่า จ.พังงา บ้านห้วยบอน ต.บ้านโหนด อ.สะบ้าย้อย จ.สงขลา	ปริมาณฝนสะสม ๑๒ ชั่วโมง ๑๓๖.๐ มิลลิเมตร ปริมาณฝนสะสม ๑๒ ชั่วโมง ๑๓๐.๐ มิลลิเมตร
<b>เตือนสีเขียว (เฝ้าระวัง)</b>	บ้านเหมาะ (บ้านในหนด) ต.เหมาะ อ.กะปง จ.พังงา บ้านเค็ม ต.หัวทุ่ง อ.ลอง จ.แพร่ บ้านเขาพลู ต.บางสัก อ.กันตัง จ.ตรัง	ปริมาณฝนสะสม ๑๒ ชั่วโมง ๑๐๐.๕ มิลลิเมตร ปริมาณฝนสะสม ๑๒ ชั่วโมง ๘๓.๕ มิลลิเมตร ปริมาณฝนสะสม ๑๒ ชั่วโมง ๑๐๑.๕๐ มิลลิเมตร

### ๗. สถานการณ์ธรณีพิบัติภัย ณ วันที่ ๒๕ เมษายน ๒๕๖๑ (ที่มา : กรมทรัพยากรธรณี)

ไม่มีสถานการณ์ธรณีพิบัติภัย

**๘.เหตุการณ์วิกฤตน้ำปัจจุบัน ณ วันที่ ๒๖ เมษายน ๒๕๖๑** [เวลา ๑๕.๐๐ น.(เมื่อวาน) - ๐๘.๐๐ น. (วันนี้)]

ไม่มีเหตุการณ์วิกฤตน้ำ

**๙.สถานการณ์อุทกภัย ณ วันที่ ๒๖ เมษายน ๒๕๖๑** (ที่มา :กรมป้องกันและบรรเทาสาธารณภัย)

ไม่มีสถานการณ์

**๑๐. การคาดการณ์ลักษณะอากาศ ๗ วันข้างหน้า** (ระหว่างวันที่ ๒๕ เมษายน - ๑ พฤษภาคม ๒๕๖๑)

ในช่วงวันที่ ๒๕ - ๒๘ เม.ย. ประเทศไทยตอนบนมีพายุฤดูร้อนเกิดขึ้น โดยจะมีพายุฝนฟ้าคะนอง ลมกระโชกแรงกับมีฟ้าผ่า และลูกเห็บตกบางพื้นที่ ส่วนในช่วงวันที่ ๒๙ เม.ย. - ๑ พ.ค. ประเทศไทยตอนบนยังคงมีฝนฟ้าคะนองบางพื้นที่ สำหรับบริเวณอ่าวไทยและทะเลอันดามันมีคลื่นสูงประมาณ ๒ เมตร

**๑๑.การช่วยเหลือเพื่อบรรเทาสถานการณ์อุทกภัย** (กรมทรัพยากรน้ำ)

สรุปการสูบน้ำ และบริการน้ำดื่ม เพื่อช่วยเหลือสถานการณ์ภัยแล้งและอุทกภัยตั้งแต่ ๓ มกราคม- ๒๔ เมษายน พ.ศ. ๒๕๖๑

หน่วยงาน	จังหวัด	ปริมาณสูบน้ำ (ลบ.ม.)	ปริมาณ แจกจ่ายน้ำ (ลิตร)	ประโยชน์ที่ได้รับ		
				อุปโภค-บริโภค		
				ครัวเรือน	ประชากร	พื้นที่
ภาค ๒	นครสวรรค์	๒,๐๘๔,๙๔๐	-	๑,๑๔๖	๓,๘๙๖	๓,๐๐๐
ภาค ๓	อุดรธานี	๑๗๙,๑๐๐	๑๘,๐๐๐	๘๔๗	๒,๖๔๐	๓๕๐
	สกลนคร	๔๙๗,๕๕๐	-	๑,๑๕๒	๔,๐๙๗	๑,๓๕๐
	นครพนม	๑๙๙,๙๕๐	-	๕๙๘	๓,๙๐๐	๒๕๙
ภาค ๔	มหาสารคาม	๔๔๕,๑๔๐	-	๑๓๕	๕๔๖	-
	ขอนแก่น	๒,๑๕๔,๖๖๐	-	๑,๗๗๖	๘,๗๗๖	-
	ชัยภูมิ	๑๔๔,๐๐๐	-	๙๐	๔๕๐	-
ภาค ๕	นครราชสีมา	๕๘๕,๔๐๐	-	๑,๙๒๗	๗,๘๕๐	-
ภาค ๖	ปราจีนบุรี	๑,๐๗๕,๒๐๐	-	๒,๒๕๑	๖,๘๒๐	๑,๖๕๐
ภาค ๘	นครศรีธรรมราช	๑๘๔,๖๔๐	-	๙๑๕	๒,๗๔๕	๗,๙๐๐
ภาค ๙	แพร่	๓๑,๖๐๐	-	-	-	๗๐๐
ภาค ๑๐	ยโสธร	๙๖,๐๐๐	-	๘๘๑	๓,๓๘๑	-
	อุบลราชธานี	๓๐,๐๐๐	-	๑๕๒	๖๓๙	-
		๗,๘๗๐,๒๒๐	๑๘,๐๐๐	๑๑,๘๗๐	๔๕,๗๔๐	๑๕,๒๐๙

จึงเรียนมาเพื่อโปรดทราบ

นายวรศาสน์ อภัยพงษ์  
อธิบดีกรมทรัพยากรน้ำ