



รายงานสถานการณ์น้ำ
ศูนย์ป้องกันวิกฤติน้ำ กรมทรัพยากรน้ำ
วันศุกร์ ๒๗ เมษายน ๒๕๖๑

สภาวะอากาศ บริเวณภาคตะวันออกเฉียงเหนือ ภาคเหนือ ภาคตะวันออก ภาคกลาง รวมทั้งกรุงเทพมหานครและปริมณฑล มีพายุฤดูร้อนเกิดขึ้น โดยมีลักษณะของพายุฝนฟ้าคะนอง ลมกระโชกแรง และฟ้าผ่า กับมีลูกเห็บตกบางพื้นที่ ขอให้ประชาชนในบริเวณดังกล่าวระวังอันตรายจากพายุฤดูร้อนที่จะเกิดขึ้น โดยหลีกเลี่ยงการอยู่ในที่โล่งแจ้ง ใต้ต้นไม้ใหญ่ และป้ายโฆษณาที่ไม่แข็งแรง รวมถึงระวังอันตรายจากฟ้าผ่า สำหรับเกษตรกรควรเตรียมการป้องกันและระวังความเสียหายที่จะเกิดต่อผลผลิตทางการเกษตรไว้ด้วย สำหรับภาคใต้ฝั่งตะวันตกจะมีฝนเพิ่มขึ้น และบริเวณที่มีฝนฟ้าคะนองทะเลมีคลื่นสูงประมาณ ๒ เมตร



สถานการณ์น้ำ

กรมอุตุนิยมวิทยา เผยภาคเหนือ-ภาคอีสาน-ภาคต่อ.-ภาคกลาง-มีพายุฤดูร้อนเกิดขึ้น กทม.๖๐%

สถานการณ์น้ำต่างประเทศ

การช่วยเหลือ

(หมายเหตุ ข้อมูลข่าวจาก เดลินิวส์ ไอ เอ็น เอ็น)

สถานการณ์น้ำ

ระดับน้ำในแม่น้ำโขง : MRC: Mekong River Commission ณ วันที่ ๒๓ เมษายน ๒๕๖๑

สถานี	ระดับตลิ่ง	ระดับน้ำ ๙ เม.ย. ๖๑	ระดับน้ำ ๒๓ เม.ย.๖๑	+สูงกว่าตลิ่ง -ต่ำกว่าตลิ่ง	แนวโน้ม
อ.เชียงแสน จ.เชียงราย	๑๒.๘๐	๓.๖๘	๓.๗๘	-๙.๐๒	ลดลง
อ.เชียงคาน จ.เลย	๑๖.๐๐	๖.๘๓	๕.๒๔	-๑๐.๗๖	เพิ่มขึ้น
อ.เมือง จ.หนองคาย	๑๒.๒๐	๓.๕๕	๑.๙๖	-๑๐.๒๔	เพิ่มขึ้น
อ.เมือง จ.นครพนม	๑๒.๐๐	๒.๒๗	๑.๖๖	-๑๐.๓๔	เพิ่มขึ้น
อ.เมือง จ.มุกดาหาร	๑๒.๕๐	๒.๔๒	๒.๒๑	-๑๐.๒๙	ลดลง
อ.โขงเจียม จ.อุบลราชธานี	๑๔.๕๐	๒.๕๐	๒.๖๘	-๑๑.๘๒	เพิ่มขึ้น

หมายเหตุ : ระดับ (รสม.) ข้อมูลจาก <http://www.dwr.go.th/>

ระดับน้ำ-ลุ่มน้ำเลยสาบสงขลา ลุ่มน้ำทะเลสาบสงขลา ปัจจุบันสถานการณ์น้ำในลำน้ำโดยทั่วไปอยู่ในภาวะปกติ (ระดับน้ำต่ำกว่าระดับตลิ่งต่ำสุด)สถานการณ์น้ำในลำน้ำส่วนใหญ่มีแนวโน้มเพิ่มขึ้น (ข้อมูลวันที่ ๒๖ เม.ย.๒๕๖๑ ที่กรมทรัพยากรน้ำ) สถานีคลองอู่ตะเภาตอนบน อ.สะเดา จ.สงขลา สถานีคลองอู่ตะเภาตอนล่าง อ.หาดใหญ่ จ.สงขลา สถานีคลองรัตภูมิ อ.รัตภูมิ จ.สงขลา สถานีคลองตะโหมด อ. ตะโหมด จ.พัทลุง สถานีคลองนาท่อม อ.เมือง จ.พัทลุง สถานีคลองท่าแนะ อ.ศรีบรรพต จ.พัทลุง วัดปริมาตรน้ำได้ ๑๒.๘๒ ๐.๒๔ ๑๓.๑๐ ๒๑.๙๖ ๒๐.๑๙ และ ๓๓.๗๘ ลบม./วินาที

สถานีตรวจวัดระดับน้ำ (CCTV) ณ วันที่ ๑๙ เมษายน ๒๕๖๑ การตรวจวัดระดับน้ำจากกล้อง (CCTV) ระดับน้ำส่วนใหญ่ อยู่ในเกณฑ์ปกติ

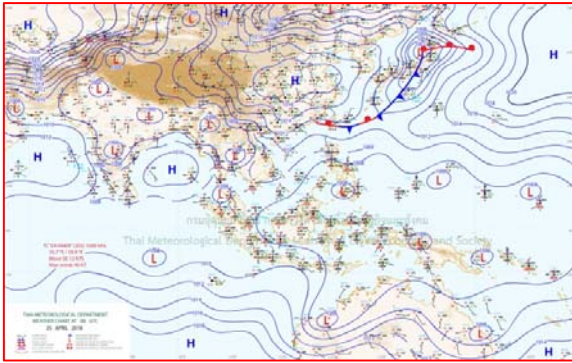
ลำดับที่	จังหวัด	สถานที่ตั้งกล้อง	แม่น้ำ/ คูน้ำ	วิกฤติ	วิกฤติ	ระดับน้ำ (ม.รทก.)			สถานการณ์	หมายเหตุ
				น้ำตื้น	น้ำท่วม	พ.ศ.2560				
				ระดับน้อยกว่า	ระดับมากกว่า	17 เม.ย. 61	18 เม.ย. 61	19 เม.ย. 61		
1	จ.สุโขทัย	สะพานพระเมรุมา อ.เมือง	ยม	42.48	48.59	43.35	43.35	43.35	น้ำปกติ	↔
2	จ.พิษณุโลก	สะพานบางระกำ อ.บางระกำ	ยม	31.73	37.23	N/A	N/A	N/A	น้ำปกติ	↔
3	จ.พิจิตร	สะพานไทยเล อ.ไทยหล่ม	ยม	22.58	30.63	26.00	26.10	26.20	น้ำปกติ	↑
4	จ.พิษณุโลก	ไนท์บาซาร์ อ.เมือง	น่าน	37.33	45.04	N/A	N/A	N/A	น้ำปกติ	↔
5	จ.นครสวรรค์	วัดเกษไชโยเหนือ อ.ชุมแสง	น่าน	18.73	25.60	N/A	N/A	N/A	น้ำปกติ	↔
6	จ.นครสวรรค์	บ้านกัญญา อ.ชุมแสง (ทับกฤชใต้)	น่าน	-	26.16	N/A	N/A	N/A	น้ำปกติ	↔
7	จ.อุตรดิตถ์	สะพานท่าเสา อ.เมือง	น่าน	49.22	56.91	55.00	55.40	55.15	น้ำปกติ	↓
8	จ.พิจิตร	สะพานสมเด็จพระนเรศวรมหาราช อ.บางมูลนาก	น่าน	18.19	27.23	N/A	N/A	N/A	น้ำปกติ	↔
9	จ.พิษณุโลก	สะพานสุพรรณภูมิ อ.เมือง	น่าน	33.98	44.52	N/A	N/A	N/A	น้ำปกติ	↔
10	จ.อุตรธานี	สถานีวิทยุหลวง อ.เมือง	โขง	-	-	N/A	N/A	N/A	น้ำปกติ	↔
11	จ.เลย	สถานีแม่น้ำเลย อ.เมือง	โขง	-	-	230.70	230.75	230.70	น้ำปกติ	↓
12	จ.ชัยภูมิ	สถานีวิทยุ อ.แมลงสาบ	แมลงสาบ/โขง	395.79	396.50	N/A	N/A	N/A	น้ำปกติ	↔
13	จ.หนองคาย	สวนส่วนอุทกหนองคาย อ.เมือง	โขง	157.85	166.70	N/A	N/A	N/A	น้ำปกติ	↔
14	จ.หนองคาย	วัดทุ่งธาตุ อ.โพนทิว	ห้วยหลวง/โขงสีพัน	150.50	159.43	N/A	N/A	N/A	น้ำปกติ	↔
15	จ.นครพนม	บ้านท่าลาดน้ำ อ.ท่าอุเทน	น้ำสงคราม/โขงสีพัน	133.42	141.02	N/A	N/A	N/A	น้ำปกติ	↔
16	จ.นครราชสีมา	ร.พ.เทศบาล 4 อ.เมือง	ลำตะคอง/มูล	174.60	178.00	176.70	176.70	176.70	น้ำปกติ	↔
17	จ.บุรีรัมย์	สตึก อ.สตึก	มูล	123.13	128.76	124.60	124.60	124.60	น้ำปกติ	↔
18	จ.สิงห์บุรี	เชิงสะพานสิงห์บุรี อ.เมือง	เจ้าพระยา	3.45	11.50	3.30	2.40	2.70	น้ำปกติ	↑
19	จ.อ่างทอง	บ้านยามณี อ.โพธิ์ทอง	เจ้าพระยา	-	9.11	N/A	N/A	N/A	น้ำปกติ	↔
20	จ.พระนครศรีอยุธยา	บ้านป้อม อ.พระนครศรีอยุธยา	เจ้าพระยา	-	-	7.95	7.90	8.10	น้ำปกติ	↑
21	จ.พระนครศรีอยุธยา	อ.เสนา	น้อย/เจ้าพระยา	2.00	5.00	1.10	1.10	1.25	น้ำปกติ	↑
22	จ.อุทัยธานี	เชิงสะพานสิริภักดิ์ อ.เมือง	สะแกกรัง	15.16	19.90	6.15	6.35	6.40	น้ำปกติ	↑
23	จ.อุทัยธานี	อุทัยใหม่ อ.เมือง	สะแกกรัง	-	-	16.30	16.50	16.60	น้ำปกติ	↑
24	จ.พระนครศรีอยุธยา	สะพานสิริภักดิ์ อ.พระนครศรีอยุธยา	เจ้าพระยา	-	-	-0.30	-0.30	-0.15	น้ำปกติ	↑
25	จ.นครปฐม	สะพานบุญรัตนประจวบคีรีฯ อ.สามพราน	ท่าจีน	-5.59	-0.30	-0.02	0.38	0.38	น้ำปกติ	↔
26	จ.นครปฐม	สะพานข้ามแม่น้ำท่าจีน อ.บางเลน	ท่าจีน	-4.57	0.21	-0.64	-0.64	-0.54	น้ำปกติ	↑
27	จ.สุพรรณบุรี	สะพานข้ามแม่น้ำท่าจีน อ.บางเลน	ท่าจีน	1.55	5.18	3.86	3.96	3.96	น้ำปกติ	↔
28	จ.ชัยนาท	สะพานสามงาม-ท.โบสถ์ อ.หันคา	ท่าจีน	10.69	12.83	12.22	12.32	12.42	น้ำปกติ	↑
29	จ.ฉะเชิงเทรา	เชิงสะพานฉะเชิงเทรา อ.เมือง	บางปะกง	-0.01	1.90	1.00	1.00	1.00	น้ำปกติ	↔
30	จ.ฉะเชิงเทรา	ตรอกข้ามวัดจันทร์นาราม อ.เมือง	จันทบุรี/ชายฝั่งทะเลตะวันออก	0.20	3.73	N/A	N/A	N/A	น้ำปกติ	↔
31	จ.ประจวบคีรีขันธ์	ร.ร.อนุบาลบางสะพาน อ.บางสะพาน	คลองบางสะพาน/ชายฝั่งทะเลตะวันตก	-	3.30	0.25	0.10	-0.05	น้ำปกติ	↓
32	จ.สงขลา	สถานีคลองคูมาคลองแดง อ.ท่งใหญ่	ทะเลสาบสงขลา	-	-	0.30	0.20	0.20	น้ำปกติ	↔
33	จ.พัทลุง	สถานีคลองตะโหมด อ.ตะโหมด	ทะเลสาบสงขลา	-	-	N/A	N/A	N/A	น้ำปกติ	↔
34	จ.พัทลุง	สถานีลำปำ อ.เมือง	ทะเลสาบสงขลา	-	-	-0.55	-0.50	-0.55	น้ำปกติ	↓
35	จ.ชัยภูมิ	อุทกวิทยาเชิงแสง อ.เมืองแกลง	-	-	-	3.00	2.90	3.00	น้ำปกติ	↑
36	จ.เลย	สถานีวัดแม่น้ำโขง (MRC) เชียงคาน อ.เชียงคาน	โขง	-	-	5.00	4.70	4.80	น้ำปกติ	↑
37	จ.อุบลราชธานี	สถานีวัดแม่น้ำโขง (MRC) เชียงคาน อ.โขงเจียม	-	-	-	N/A	N/A	N/A	น้ำปกติ	↔
38	จ.นครสวรรค์	บ้านบางแก้ว อ.บรรพตพิสัย	ปิง-วัง-สะแกกรัง-ป่าสัก	-	-	2.00	1.80	1.90	น้ำปกติ	↑
39	จ.ตาก	บ้านปากเรือห้วยชี อ.บ้านตาก	ปิง-วัง-สะแกกรัง-ป่าสัก	-	-	2.80	2.80	2.80	น้ำปกติ	↔
40	จ.เพชรบูรณ์	บ้านจางวาง อ.ทนมัส	ปิง-วัง-สะแกกรัง-ป่าสัก	-	-	1.80	2.10	2.10	น้ำปกติ	↔
41	จ.เพชรบูรณ์	แม่น้ำป่าสักที่ อ.เมืองเพชรบูรณ์	ปิง-วัง-สะแกกรัง-ป่าสัก	-	-	3.15	3.15	3.15	น้ำปกติ	↔
42	จ.สระบุรี	แม่น้ำป่าสักที่ อ.เสาไห้	ปิง-วัง-สะแกกรัง-ป่าสัก	-	-	3.60	3.55	3.50	น้ำปกติ	↓
43	จ.สระบุรี	แม่น้ำป่าสักที่ อ.แก่งคอย	ปิง-วัง-สะแกกรัง-ป่าสัก	-	-	1.85	1.80	1.80	น้ำปกติ	↔

ปริมาณน้ำฝนสูงสุด (มม.)

จังหวัด	๒๑ เม.ย.๖๑	๒๒ เม.ย.๖๑	๒๓ เม.ย.๖๑	๒๔ เม.ย.๖๑	๒๕ เม.ย.๖๑
จ.แม่ฮ่องสอน	-	-	-	-	-
จ.เชียงใหม่	-	๐.๖	-	๑๔.๔	๔.๘
จ.พะเยา	-	-	-	-	๕.๓
จ.น่าน	-	-	-	๒๓.๓	๔๐.๒
จ.ลำพูน	-	-	-	๑๑.๐	-
จ.ลำปาง	-	๐.๒	๑.๘	๑๐๐.๕	๓๗.๐
จ.แพร่	-	-	-	-	๕๗.๐
จ.อุตรดิตถ์	-	-	-	-	๔๐.๐
จ.สุโขทัย	-	-	-	๑๒.๙	-
จ.ตาก	-	-	-	๒.๐	-
จ.พิษณุโลก	-	-	-	-	-
จ.เพชรบูรณ์	-	-	-	-	-
จ.กำแพงเพชร	-	-	-	๓๗.๑	-
จ.พิจิตร	-	-	-	-	-
จ.หนองคาย	-	-	-	-	๓๙.๕
จ.เลย	๖.๕	๐.๙	๒๓.๐	๕.๐	๒๗.๕
จ.อุดรธานี	-	-	-	๗.๐	๑๔๕.๐
จ.หนองบัวลำภู	-	-	-	-	๐.๖
จ.นครพนม.	๓๐.๐	๑๔.๕	-	๓๓.๐	๙๕.๐
จ.สกลนคร	๑๑.๐	๒.๑	-	๑๒.๑	๕๖.๒
จ.มุกดาหาร	๒๒.๒	-	๗.๗	๒.๕	๓๕.๐
จ.ขอนแก่น	-	-	-	-	๑๓.๕
จ.มหาสารคาม	-	-	-	-	๔๖.๕
จ.กาฬสินธุ์	-	-	-	-	๑๐.๐
จ.ร้อยเอ็ด	-	-	-	-	๕๙.๔
จ.ชัยภูมิ	-	-	-	-	๑๖.๔
จ.อุบลราชธานี	๕๘.๘	-	๓.๕	๖.๘	๒๖.๕
จ.อำนาจเจริญ	๕.๒	-	-	-	-
จ.ยโสธร	-	-	-	-	๒๖.๕
จ.สุรินทร์	๐.๔	-	-	-	๒.๖
จ.นครราชสีมา	-	๐.๔	-	-	๔.๕
จ.บุรีรัมย์	-	-	-	-	-
จ.ศรีสะเกษ	๒๐.๐	-	-	๒๗.๐	๑.๐

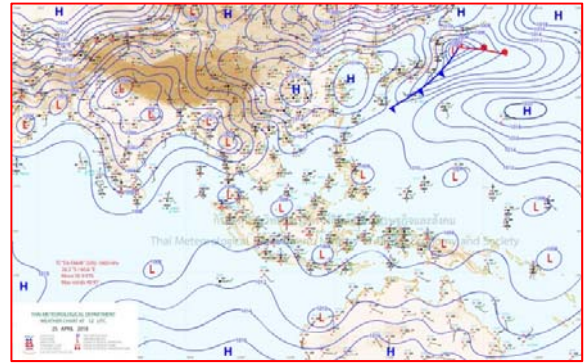


แผนที่อากาศ



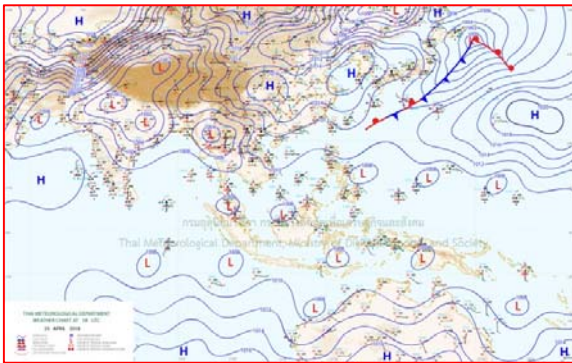
๒๕ เม.ย.๖๑ เวลา ๑๓:๐๐ น.

๑



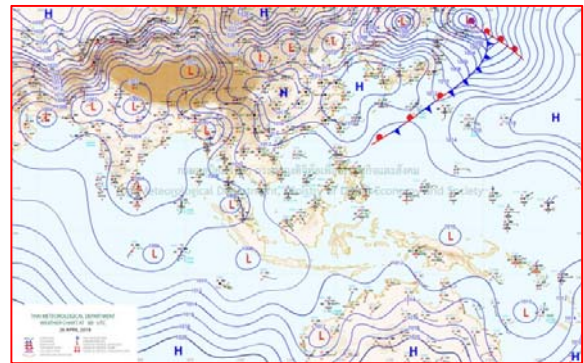
๒๕ เม.ย.๖๑ เวลา ๑๙:๐๐ น.

๒



๒๖ เม.ย.๖๑ เวลา ๑:๐๐ น.

๓





๒๖ เม.ย.๖๑ เวลา ๗:๐๐ น.

๔

รายงานปริมาณน้ำฝนจากกรมอุตุนิยมวิทยา

วันที่ 26 เมษายน 2561

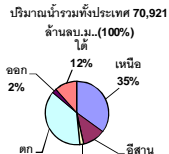
รายงานฝน เวลา 07.00 น.ของวันที่ 25 เมษายน 2561

สถานีอุตุนิยมวิทยา					ปริมาณน้ำฝน24 ชม.(mm)	ปริมาณน้ำฝนสะสม(mm.)								
ภาคเหนือ					สูงสุด ของประเทศ	123.2	775.2	ภาคใต้ฝั่งตะวันออก						
สถานีอุตุนิยมวิทยา	ปริมาณน้ำฝน24 ชม.(mm)	ปริมาณน้ำฝนสะสม(mm.)	ปริมาณฝน เม.ม.	สถานะฝนสะสม ปัจจุบันเทียบกับค่าเฉลี่ย 30 ปี	สูงสุด ของภาคเหนือ	37.2	254.1	สถานีอุตุนิยมวิทยา	ปริมาณน้ำฝน24 ชม.(mm)	ปริมาณน้ำฝนสะสม(mm.)	ปริมาณฝน เม.ม.	สถานะฝนสะสม ปัจจุบันเทียบกับค่าเฉลี่ย 30 ปี		
					สูงสุด ของภาคกลาง	2.2	526.0							
แม่ฮ่องสอน	ไม่มีฝน	24.3	63.2	ต่ำกว่า	สูงสุด ของภาคตะวันออกเฉียงเหนือ	59.4	227.2	เพชรบุรี	ไม่มีฝน	158.5	36.9	สูงกว่า		
ดอยอ่างขาง	7.2	152.4	***	***	สูงสุด ของภาคใต้ฝั่งตะวันออก	64.6	555.2	หนองพลับ สกษ.	ไม่มีฝน	266.8	56.4	สูงกว่า		
เชียงใหม่	3.8	163.8	97.9	สูงกว่า	สูงสุด ของภาคใต้ฝั่งตะวันตก	123.2	775.2	หัวหิน	-	204.4	46.4	สูงกว่า		
เชียงใหม่ สกษ.	4.8	211.2	91.7	สูงกว่า	ภาคตะวันออกเฉียงเหนือ			ประจวบคีรีขันธ์	ไม่มีฝน	175.9	55.5	ต่ำกว่า		
ทุ่งช้าง	15.0	220.5	120.5	สูงกว่า	สถานีอุตุนิยมวิทยา	ปริมาณน้ำฝน24 ชม.(mm)	ปริมาณน้ำฝนสะสม(mm.)	สถานะฝนสะสม ปัจจุบันเทียบกับค่าเฉลี่ย 30 ปี	ชุมพร	ไม่มีฝน	250.6	85.8	สูงกว่า	
พะเยา	5.3	192.8	89.2	สูงกว่า					สวี สกษ.	23.0	316.4	80.0	สูงกว่า	
ห้วยฝาง	18.1	254.1	102.5	สูงกว่า	เลย สกษ.	-	227.2	85.5	สูงกว่า	เกาะสมุย	ไม่มีฝน	392.4	83.1	สูงกว่า
เด่น	ไม่มีฝน	186.4	65.9	สูงกว่า	หนองคาย	-	26.0	83.4	ต่ำกว่า	นครศรีธรรมราช	ไม่มีฝน	386.0	107.0	สูงกว่า
แม่สะเรียง	ไม่มีฝน	12.2	44.7	ต่ำกว่า	เลย	-	154.5	102.7	สูงกว่า	นครศรีธรรมราช สกษ.	ไม่มีฝน	454.8	102.1	สูงกว่า
แม่ใจ สกษ.	-	-	55.0	ต่ำกว่า	อุดรธานี	3.6	173.0	74.1	สูงกว่า	สุราษฎร์ธานี สกษ.	ไม่มีฝน	239.7	85.8	ต่ำกว่า
เชียงใหม่	0.8	31.3	57.3	ต่ำกว่า	สกลนคร สกษ.	8.0	110.8	101.3	ต่ำกว่า	พระแสง สอท.	15.6	313.4	114.7	สูงกว่า
ลำปาง	26.8	158.9	65.9	สูงกว่า	สกลนคร	6.2	136.8	93.3	ต่ำกว่า	ฉวาง	-	297.9	105.4	สูงกว่า
ลำพูน	ไม่มีฝน	123.0	44.5	สูงกว่า	นครพนม	1.2	203.5	101.1	สูงกว่า	พิทลุง สกษ.	ไม่มีฝน	503.2	116.3	สูงกว่า
แพร่	-	176.5	82.1	สูงกว่า	นครพนม สกษ.	2.5	171.7	116.4	สูงกว่า	สงขลา	1.5	320.7	75.1	สูงกว่า
น่าน	9.0	188.9	99.6	สูงกว่า	หนองบัวลำภู	ฝนเล็กน้อย	197.8	***	***	หาดใหญ่	38.4	203.0	118.6	ต่ำกว่า
น่าน สกษ.	7.5	137.6	109.4	ต่ำกว่า	ขอนแก่น	13.8	101.4	89.6	ต่ำกว่า	คอนขง สกษ.	64.6	376.0	96.7	สูงกว่า
ลำปาง สกษ.	37.2	154.6	64.3	สูงกว่า	มหาสารคาม	-	9.2	89.0	ต่ำกว่า	สะเดา	8.2	115.7	123.4	ต่ำกว่า
อุดรดิต	ฝนเล็กน้อย	77.8	71.0	ต่ำกว่า	มุกดาหาร	10.7	137.3	76.4	สูงกว่า	ปัตตานี	13.6	304.5	74.6	สูงกว่า
สุโขทัย	ไม่มีฝน	80.1	68.3	ต่ำกว่า	ท่าพระ สกษ.	3.0	73.6	84.5	ต่ำกว่า	ยะลา สกษ.	-	324.8	***	***
ศรีสะเกษ สกษ.	ไม่มีฝน	78.8	52.6	ต่ำกว่า	กาฬสินธุ์	6.9	98.1	80.3	ต่ำกว่า	นราธิวาส	ไม่มีฝน	555.2	72.8	สูงกว่า
นลัมสีก	ไม่มีฝน	187.2	63.2	สูงกว่า	ชัยภูมิ	-	37.3	92.6	ต่ำกว่า	ภาคใต้ฝั่งตะวันตก				
แม่สอด	ไม่มีฝน	20.5	44.8	ต่ำกว่า	ร้อยเอ็ด สกษ.	55.2	164.8	85.6	สูงกว่า	สถานีอุตุนิยมวิทยา	ปริมาณน้ำฝน24 ชม.(mm)	ปริมาณน้ำฝนสะสม(mm.)	ปริมาณฝน เม.ม.	สถานะฝนสะสม ปัจจุบันเทียบกับค่าเฉลี่ย 30 ปี
ตาก	ไม่มีฝน	100.4	57.6	สูงกว่า	ร้อยเอ็ด	59.4	153.1	75.9	สูงกว่า					
เชียงใหม่	ไม่มีฝน	54.9	66.2	ต่ำกว่า	อุบลราชธานี (ศูนย์)	ไม่มีฝน	207.6	86.8	สูงกว่า	ระนอง	23.9	298.00	139.70	สูงกว่า
พิษณุโลก	ไม่มีฝน	83.8	55.7	ต่ำกว่า	อุบลราชธานี สกษ.	ไม่มีฝน	104.5	78.3	สูงกว่า	ตะกั่วป่า	123.2	775.20	204.60	สูงกว่า
เพชรบูรณ์	ไม่มีฝน	209.0	76.0	สูงกว่า	ศรีสะเกษ	1.0	89.4	67.9	ต่ำกว่า	กระบี่	27.0	529.60	147.20	สูงกว่า
กำแพงเพชร	ไม่มีฝน	197.4	52.8	สูงกว่า	ท่าตูม	-	1.6	86.7	ต่ำกว่า	ภูเก็ต	4.4	258.50	142.90	ต่ำกว่า
อุ้มผาง	ไม่มีฝน	161.1	101.3	สูงกว่า	นครราชสีมา	-	81.1	72.2	ต่ำกว่า	ภูเก็ต (ศูนย์)	5.5	532.50	154.00	สูงกว่า
พิจิตร สกษ.	ไม่มีฝน	184.8	57.3	สูงกว่า	สุรินทร์	0.9	105.1	93.3	ต่ำกว่า	เกาะลันตา	-	247.80	119.00	สูงกว่า
ดอยมูเซอ สกษ.	ไม่มีฝน	42.9	38.0	ต่ำกว่า	สุรินทร์ สกษ.	2.6	79.1	88.3	ต่ำกว่า	ตรัง	8.1	308.40	139.70	สูงกว่า
วิเชียรบุรี	-	32.9	89.9	ต่ำกว่า	ไซคชัย	ไม่มีฝน	68.8	81.3	ต่ำกว่า	สตูล	7.9	231.20	206.00	สูงกว่า
ภาคกลาง					ปากช่อง สกษ.	1.5	209.3	103.7	สูงกว่า	สรุปปริมาณฝนมาก สถานีอุตุนิยมวิทยา ปริมาณน้ำฝน24 ชม.(mm) ปริมาณน้ำฝนสะสม(mm.)				
สถานีอุตุนิยมวิทยา	ปริมาณน้ำฝน24 ชม.(mm)	ปริมาณน้ำฝนสะสม(mm.)	ปริมาณฝน เม.ม.	สถานะฝนสะสม ปัจจุบันเทียบกับค่าเฉลี่ย 30 ปี	นางรอง	ไม่มีฝน	145.5	81.6	สูงกว่า					
นครสวรรค์	ไม่มีฝน	105.9	63.7	สูงกว่า	บุรีรัมย์	-	0.5	86.3	ต่ำกว่า	1	ตะกั่วป่า	123.2	775.2	
ตากฟ้า สกษ.	ไม่มีฝน	269.0	67.3	สูงกว่า	ภาคตะวันออก					2	คอนขง สกษ.	64.6	376.0	
ชัยนาท สกษ.	ไม่มีฝน	71.9	43.3	ต่ำกว่า	สถานีอุตุนิยมวิทยา	ปริมาณน้ำฝน24 ชม.(mm)	ปริมาณน้ำฝนสะสม(mm.)	ปริมาณฝน เม.ม.	สถานะฝนสะสม ปัจจุบันเทียบกับค่าเฉลี่ย 30 ปี	3	ร้อยเอ็ด	59.4	153.1	
อุทัยธานี	ไม่มีฝน	36.4	67.9	ต่ำกว่า	นครนายก	ไม่มีฝน	136.0	***	***	4	ร้อยเอ็ด สกษ.	55.2	164.8	
พระนครศรีอยุธยา	ไม่มีฝน	141.7	***	***	ปราจีนบุรี	ไม่มีฝน	260.1	118.0	สูงกว่า	5	หาดใหญ่	38.4	203.0	
บัวชุม	ไม่มีฝน	312.5	81.4	สูงกว่า	กบินทร์บุรี	ไม่มีฝน	421.4	98.8	สูงกว่า	ปริมาณฝนสูงสุด	ตะกั่วป่า	123.2	775.2	
ปทุมธานี สกษ.	ไม่มีฝน	314.5	93.2	สูงกว่า	สระแก้ว	ไม่มีฝน	379.5	88.7	สูงกว่า	ฝนสะสมสูงสุด	ตะกั่วป่า	123.2	775.2	
สมุทรปราการ สกษ.	ฝนเล็กน้อย	357.2	***	***	ฉะเชิงเทรา	ไม่มีฝน	432.6	48.3	สูงกว่า	 ศูนย์ป้องกันวิกฤตน้ำ กรมทรัพยากรน้ำ  ศูนย์ฝนเขล				
ทองผาภูมิ	ไม่มีฝน	126.9	101.8	ต่ำกว่า	ชลบุรี	ไม่มีฝน	157.0	74.1	สูงกว่า					
สุพรรณบุรี	ไม่มีฝน	67.4	49.1	ต่ำกว่า	เกาะสีชัง	-	169.0	77.3	สูงกว่า					
ลพบุรี	ไม่มีฝน	218.4	81.5	สูงกว่า	พิทลุง	ไม่มีฝน	142.5	64.0	สูงกว่า					
สุโขธ สกษ.	ไม่มีฝน	49.6	59.7	ต่ำกว่า	อุทัยประเทศ	ฝนเล็กน้อย	250.1	85.7	สูงกว่า					
สนามบินสุวรรณภูมิ	2.2	159.2	62.7	สูงกว่า	แหลมฉบัง	ไม่มีฝน	216.8	61.5	สูงกว่า					
สมุทรสงคราม	ไม่มีฝน	16.5	***	***	สัตหีบ	ไม่มีฝน	177.4	78.9	ต่ำกว่า					
กาญจนบุรี	ไม่มีฝน	65.4	78.5	ต่ำกว่า	ระยอง	ไม่มีฝน	186.3	81.6	สูงกว่า					
นครปฐม	ไม่มีฝน	76.3	55.3	สูงกว่า	หัวหิน	ไม่มีฝน	458.0	78.2	สูงกว่า					
กรุงเทพฯ บางนา สกษ.	ไม่มีฝน	526.0	68.4	สูงกว่า	จันทบุรี	ไม่มีฝน	348.0	125.2	สูงกว่า					
กรุงเทพฯ ท่าเรือคลองเตย	-	490.0	104.8	สูงกว่า	พัลว สกษ.	-	424.8	164.5	สูงกว่า					
กรุงเทพฯ หนองจอก	ไม่มีฝน	364.2	91.4	สูงกว่า	ตราด	-	187.7	185.4	สูงกว่า					
สนามบินดอนเมือง	ฝนเล็กน้อย	340.3	88.5	สูงกว่า										
ปาร์โอง	ไม่มีฝน	220.2	44.9	สูงกว่า										
ราชบุรี	ไม่มีฝน	79.1	48.3	ต่ำกว่า										

สัญลักษณ์ ***ไม่มีข้อมูล - ยังไม่ได้รับรายงาน/ไม่มีข้อมูล/ไม่มีฝน

หมายเหตุ ได้รับรายงานเพิ่มเติมโดยการบันทึกของเจ้าหน้าที่เป็นรายวัน ณ เวลา 07:00 น.

ปริมาณฝนสูงสุดเท่ากับ 145.0 มม. ที่ อ.วังสามหมอ จ.อุดรธานี



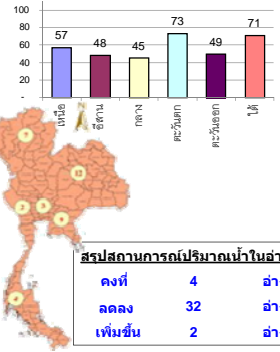
รายงานสรุปสภาพน้ำในอ่างเก็บน้ำขนาดใหญ่และขนาดกลาง

รายงานสถานการณ์ ณ วันที่ 26 เมษายน 2561

ปริมาณน้ำในอ่างที่ใช้การได้ในสัปดาห์นี้ + มากกว่า / - น้อยกว่า สัปดาห์ก่อน **723.31** ล้าน ลบ.ม.

สรุปสถานการณ์ปริมาณน้ำในอ่างเก็บน้ำที่ใช้ในกิจกรรมทั้งหมดประเทศ มากกว่าปริมาณน้ำที่ไหลเข้าอ่าง เมื่อเทียบกับสัปดาห์ที่ผ่านมา การใช้น้ำอย่างระมัดระวัง

% ปริมาณน้ำรวมแต่ละภาคปัจจุบัน



เปรียบเทียบปริมาณน้ำรวมของประเทศไทยเมื่อวันที่ 61 และ 60

วันที่ 26 เมษายน 2561 แห่งนี้

44,847 ล้าน ลบ.ม. หรือ เท่ากับ

63%

วันที่ 26 เมษายน 2560 แห่งนี้

39,242 ล้าน ลบ.ม. หรือ เท่ากับ

55%

ภาค	สถานการณ์ปริมาณน้ำในอ่าง				ปริมาณน้ำเปลี่ยนแปลง (ล้าน ม.)	สถานะ
	ล้น (แห่ง)	คงที่ (แห่ง)	เพิ่มขึ้น (แห่ง)	รวม (แห่ง)		
ภาคเหนือ	7	-	-	7	-274.00	ปริมาณน้ำในอ่างเกินน้ำล้น
ภาคตะวันออกเฉียงเหนือ	10	2	-	12	-131.00	ปริมาณน้ำในอ่างเกินน้ำล้น
ภาคกลาง	2	1	-	3	-38.00	ปริมาณน้ำในอ่างเกินน้ำล้น
ภาคตะวันตก	2	-	-	2	-201.00	ปริมาณน้ำในอ่างเกินน้ำล้น
ภาคตะวันออก	7	1	2	10	-17.31	ปริมาณน้ำในอ่างเกินน้ำล้น
ภาคใต้	4	-	-	4	-62.00	ปริมาณน้ำในอ่างเกินน้ำล้น
รวมทั้งประเทศ	32	4	2	38	-723.31	ปริมาณน้ำในอ่างเกินน้ำล้น

ภาค อ่างเก็บน้ำ เชื่อน	ความจุ ที่ รณค. (ล้าน ม.)	ปริมาณน้ำ ที่ ใช้ได้ (ล้าน ม.)	ใช้การ ได้จริง (ล้าน ม.)	ปริมาณน้ำรวม วันที่ 26 เมษายน 2560		ปัจจุบัน วันที่ 26 เมษายน 2561				สัปดาห์ก่อน วันที่ 20 เมษายน 2561				ปริมาณน้ำ + เพิ่มขึ้น - ลดลง (ล้าน ม.)	สถานการณ์ ในอ่าง		
				%	%	ปริมาณน้ำรวม		ปริมาณน้ำใช้การได้จริง		ปริมาณน้ำรวม		ปริมาณน้ำใช้การได้จริง					
						(ล้าน ม.)	%	(ล้าน ม.)	%	(ล้าน ม.)	%	(ล้าน ม.)	%				
ภาคเหนือ (7)																	
1	ภูมิพล (2)	ตาก	13,462	3,800	9,662	5,768	43%	7,831	58%	4,031	30%	7,967	59%	4,167	31%	-136.00	ลดลง
	สิริกิติ์ (2)	อุดรธานี	9,510	2,850	6,660	4,981	52%	5,544	58%	2,694	28%	5,646	59%	2,796	29%	-102.00	ลดลง
3	แม่งัด	เชียงใหม่	265	12	253	96	36%	162	61%	150	57%	168	63%	156	59%	-6.00	ลดลง
4	แมกวง	เชียงใหม่	263	14	249	41	16%	64	24%	50	19%	68	26%	54	21%	-4.00	ลดลง
5	ก๊วยหลิน	ลำปาง	106	3	103	66	62%	68	64%	65	61%	73	69%	70	66%	-5.00	ลดลง
6	กัวคอง	ลำปาง	170	6	164	97	57%	90	53%	84	49%	94	55%	88	52%	-4.00	ลดลง
7	แควน้อย	พิษณุโลก	939	43	896	324	35%	350	37%	307	33%	367	39%	324	35%	-17.00	ลดลง
	แม่มอก		110	16	94	31	28%	37	34%	21	19%	38	35%	22	20%	-1.00	ลดลง
รวมภาคเหนือ		34.85%	24,825	6,744	18,081	11,404	46%	14,147	57%	7,381	30%	14,421	58%	7,655	31%	-274.00	ลดลง
ภาคตะวันออกเฉียงเหนือ (12)																	
8	ห้วยหลวง	อุดรธานี	136	7	129	59	43%	59	43%	52	38%	61	45%	54	40%	-2.00	ลดลง
9	น้ำจืด	สกลนคร	520	45	475	187	36%	284	55%	239	46%	285	55%	240	46%	-1.00	ลดลง
10	น้ำพอง (2)	สกลนคร	165	8	157	55	33%	70	42%	62	38%	75	45%	67	41%	-5.00	ลดลง
11	จุฬารัตน์ (2)	ชัยภูมิ	164	37	127	79	48%	98	60%	61	37%	98	60%	61	37%	-	คงที่
12	อุบลรัตน์ (2)	ขอนแก่น	2,431	581	1,850	1,130	46%	1,041	43%	460	19%	1,094	45%	513	21%	-53.00	ลดลง
13	ลำปาว	กาฬสินธุ์	1,980	100	1,880	516	26%	906	46%	806	41%	946	48%	846	43%	-40.00	ลดลง
14	ลำตะคอง	นครราชสีมา	314	22	292	77	25%	161	51%	139	44%	163	52%	141	45%	-2.00	ลดลง
15	ลำพระเพลิง	นครราชสีมา	155	1	154	65	42%	94	61%	93	60%	94	61%	93	60%	-	คงที่
16	มูลขม	นครราชสีมา	141	7	134	58	41%	74	52%	67	48%	76	54%	69	49%	-2.00	ลดลง
17	ลำแหว่ง	นครราชสีมา	275	7	268	83	30%	118	43%	111	40%	121	44%	114	41%	-3.00	ลดลง
18	ลำนางรอง	บุรีรัมย์	121	3	118	56	46%	63	52%	60	50%	64	53%	61	50%	-1.00	ลดลง
19	สิรินธร (2)	อุบลราชธานี	1,966	831	1,135	1,127	57%	1,068	54%	237	12%	1,090	55%	259	13%	-22.00	ลดลง
รวมภาคตะวันออกเฉียงเหนือ		11.80%	8,369	1,649	6,720	3,491	42%	4,036	48%	2,387	29%	4,167	50%	2,518	30%	-131.00	ลดลง
ภาคกลาง (3)																	
20	ป่าสักชลสิทธิ์	ลพบุรี	960	3	957	270	28%	316	33%	313	33%	346	36%	343	36%	-30.00	ลดลง
21	ห้วยเสลา	อุทัยธานี	160	17	143	83	52%	88	55%	71	44%	88	55%	71	44%	-	คงที่
22	กระเสียว	สุพรรณบุรี	240	40	200	131	55%	210	88%	170	71%	218	91%	178	74%	-8.00	ลดลง
รวมภาคกลาง		1.92%	1,360	60	1,300	484	36%	614	45%	554	41%	652	48%	592	44%	-38.00	ลดลง
ภาคตะวันตก (2)																	
23	ศรีนครินทร์ (2)	กาญจนบุรี	17,745	10,265	7,480	12,762	72%	14,401	81%	4,136	23%	14,482	82%	4,217	24%	-81.00	ลดลง
24	วชิราลงกรณ (2)	กาญจนบุรี	8,860	3,012	5,848	4,344	49%	5,024	57%	2,012	23%	5,144	58%	2,132	24%	-120.00	ลดลง
รวมภาคตะวันตก		37.51%	26,605	13,277	13,328	17,106	64%	19,425	73%	6,148	23%	19,626	74%	6,349	24%	-201.00	ลดลง
ภาคตะวันออก (6+4)																	
25	เขื่อนลพบุรี	นครนายก	224	5.00	219	70	31%	81	36%	76	34%	87	39%	82	37%	-6.00	ลดลง
26	คลองสิริกิติ์	ฉะเชิงเทรา	420	30.00	390	89	21%	153	36%	123	29%	157	37%	127	30%	-4.00	ลดลง
27	บางพระ (3)	ชลบุรี	117	12.00	105	70	60%	69	59%	57	49%	70	60%	58	50%	-1.00	ลดลง
28	หนองปลาไหล (3)	ระยอง	164	13.75	150	97	59%	139	85%	125	76%	133	81%	119	73%	6.00	เพิ่มขึ้น
29	ประแสร์ (3)	ระยอง	295	20.00	275	104	35%	193	65%	173	59%	197	67%	177	60%	-4.00	ลดลง
30	มาบประชัน (3)	ระยอง	17	0.72	16	7	45%	9	57%	9	53%	10	57%	8.81	53%	-0.06	ลดลง
31	หนองค้อ (3)	ระยอง	21	1.00	20	13	60%	9	42%	8	37%	9	42%	8.02	37%	-	คงที่
32	ดอกกราย (3)	ระยอง	79	3.00	76	50	63%	51	64%	48	61%	51	64%	47.67	60%	0.44	เพิ่มขึ้น
33	คลองใหญ่ (3)	ระยอง	45	3.00	42	24	53%	26	57%	23	50%	27	59%	23.61	52%	-0.69	ลดลง
34	นวมินทร์จินดา	ปราจีนบุรี	295	19.00	276	109	37%	99	34%	80	27%	107	36%	88.00	30%	-8.00	ลดลง
รวมภาคตะวันออก		2.37%	1,678	107	1,570	633	38%	830	49%	722	43%	847	50%	739	44%	-17.31	ลดลง
ภาคใต้ (4)																	
35	แก่งกระจาน	เพชรบุรี	710	65	645	301	42%	299	42%	234	33%	306	43%	241	34%	-7.00	ลดลง
36	ปราจีนบุรี	ประจวบคีรีขันธ์	391	18	373	171	44%	234	60%	216	55%	238	61%	220	56%	-4.00	ลดลง
37	รัชชประภา (2)	สุราษฎร์ธานี	5,639	1,352	4,287	4,482	79%	3,981	71%	2,629	47%	4,016	71%	2,664	47%	-35.00	ลดลง
38	บางลา (2)	ยะลา	1,454	276	1,178	1,170	80%	1,282	88%	1,006	69%	1,298	89%	1,022	70%	-16.00	ลดลง
รวมภาคใต้		11.55%	8,194	1,711	6,483	6,124	75%	5,796	71%	4,085	50%	5,858	71%	4,147	51%	-62.00	ลดลง
รวมทั้งประเทศ		100%(38)	71,031	23,548	47,482	39,242	55%	44,847	63%	21,277	30%	45,571	64%	22,000	31%	-723.31	ลดลง

ที่มาข้อมูล : ตารางสรุปสภาพน้ำในอ่างเก็บน้ำขนาดใหญ่ทั่วประเทศ และตารางสรุปสภาพน้ำในอ่างเก็บน้ำภาคตะวันออกเฉียงเหนือ กรมชลประทาน

หมายเหตุ :

- อ่างเก็บน้ำขนาดใหญ่ หมายถึง อ่างเก็บน้ำที่มีความจุตั้งแต่ 100 ล้าน ลบ.ม. ขึ้นไป
- เป็นอ่างเก็บน้ำที่อยู่ในความรับผิดชอบของการไฟฟ้าฝ่ายผลิตแห่งประเทศไทย (10) นอกนั้นอยู่ในความรับผิดชอบของกรมชลประทาน (28)
- เป็นอ่างเก็บน้ำขนาดกลางที่มีความสำคัญต่อการอุตสาหกรรมและการประมง ของลุ่มน้ำชายฝั่งทะเลตะวันออก
- ที่มา : กรมชลประทาน และการไฟฟ้าฝ่ายผลิตแห่งประเทศไทย
- จังหวัดที่มีอ่างเก็บน้ำขนาดใหญ่มีจำนวน 26 จังหวัด ไม่มี 50 จังหวัด

รณค. หมายถึง ระดับเก็บกักของอ่าง



ศูนย์เขื่อนฯ



ศูนย์ป้องกันกักตุนน้ำ กรมทรัพยากรน้ำ

ลำดับของเขื่อนตามความจุ

- ศรีนครินทร์ 2.ภูมิพล 3.สิริกิติ์ 4.วชิราลงกรณ 5.รัชชประภา
- อุบลรัตน์ 7.สิรินธร 8.บางลา 9.ลำปาว 10.ป่าสัก

ลำดับของเขื่อนตามปริมาณน้ำใช้การได้

- ภูมิพล 2.ศรีนครินทร์ 3.สิริกิติ์ 4.วชิราลงกรณ 5.รัชชประภา
- ลำปาว 7.อุบลรัตน์ 8.บางลา 9.สิรินธร 10.ป่าสัก

เหนือ-อีสาน-ตอ.-กลาง-มีพายุฤดูร้อนเกิดขึ้น กทม.๖๐%

กรมอุตุนิยมวิทยา พยากรณ์อากาศ ๒๔ ชั่วโมงข้างหน้า บริเวณภาคตะวันออกเฉียงเหนือ ภาคเหนือ ภาคตะวันออก ภาคกลาง รวมทั้งกรุงเทพมหานครและปริมณฑล มีพายุฤดูร้อนเกิดขึ้น โดยมีลักษณะของพายุฝนฟ้าคะนอง ลมกระโชกแรง และฟ้าผ่า กับมีลูกเห็บตกบางพื้นที่ ขอให้ประชาชนในบริเวณดังกล่าวระวังอันตรายจากพายุฤดูร้อนที่จะเกิดขึ้น โดยหลีกเลี่ยงการอยู่ในที่โล่งแจ้ง ใต้ต้นไม้ใหญ่ และป้ายโฆษณาที่ไม่แข็งแรง รวมถึงระวังอันตรายจากฟ้าผ่า สำหรับภาคใต้ฝั่งตะวันตกจะมีฝนเพิ่มขึ้น และบริเวณที่มีฝนฟ้าคะนองทะเลมีคลื่นสูงประมาณ ๒ เมตร

พยากรณ์อากาศสำหรับประเทศไทยตั้งแต่เวลา ๐๖:๐๐ วันนี้ ถึง ๐๖:๐๐ วันพรุ่งนี้.

ภาคเหนือ มีพายุฝนฟ้าคะนอง ร้อยละ ๖๐ ของพื้นที่ กับมีลมกระโชกแรง และมีลูกเห็บตกบางพื้นที่ ส่วนมากบริเวณจังหวัดเชียงใหม่ เชียงราย ลำพูน ลำปาง พะเยา น่าน แพร่ อุตรดิตถ์ สุโขทัย ตาก พิษณุโลก พิจิตร และเพชรบูรณ์ อุณหภูมิต่ำสุด ๒๓-๒๘ องศาเซลเซียส อุณหภูมิสูงสุด ๓๓-๓๖ องศาเซลเซียส ลมใต้ ความเร็ว ๑๐-๒๕ กม./ชม.

ภาคตะวันออกเฉียงเหนือ มีพายุฝนฟ้าคะนอง ร้อยละ ๗๐ ของพื้นที่ กับมีลมกระโชกแรง และมีลูกเห็บตกบางพื้นที่ ส่วนมากบริเวณจังหวัดเลย หนองบัวลำภู อุดรธานี หนองคาย บึงกาฬ สกลนคร นครพนม มุกดาหาร กาฬสินธุ์ ร้อยเอ็ด มหาสารคาม ชัยภูมิ ขอนแก่น นครราชสีมา บุรีรัมย์ สุรินทร์ ศรีสะเกษ ยโสธร อำนาจเจริญ และอุบลราชธานี อุณหภูมิต่ำสุด ๒๔-๒๖ องศาเซลเซียส อุณหภูมิสูงสุด ๓๒-๓๔ องศาเซลเซียส ลมตะวันออกเฉียงใต้ ความเร็ว ๑๐-๒๕ กม./ชม.

ภาคกลาง มีพายุฝนฟ้าคะนอง ร้อยละ ๔๐ ของพื้นที่ กับมีลมกระโชกแรง และมีลูกเห็บตกบางพื้นที่ ส่วนมากบริเวณจังหวัดนครสวรรค์ อุทัยธานี ชัยนาท สิงห์บุรี อ่างทอง ลพบุรี สระบุรี พระนครศรีอยุธยา สุพรรณบุรี กาญจนบุรี ราชบุรี และนครปฐม อุณหภูมิต่ำสุด ๒๖-๒๗ องศาเซลเซียส อุณหภูมิสูงสุด ๓๔-๓๖ องศาเซลเซียส ลมตะวันออกเฉียงใต้ ความเร็ว ๑๐-๒๕ กม./ชม.

ภาคตะวันออก มีพายุฝนฟ้าคะนอง ร้อยละ ๖๐ ของพื้นที่ กับมีลมกระโชกแรง ส่วนมากบริเวณจังหวัดนครนายก ปราจีนบุรี สระแก้ว ฉะเชิงเทรา ชลบุรี ระยอง จันทบุรี และตราด อุณหภูมิต่ำสุด ๒๕-๒๙ องศาเซลเซียส อุณหภูมิสูงสุด ๓๑-๓๕ องศาเซลเซียส ลมตะวันออกเฉียงใต้ ความเร็ว ๑๐-๓๐ กม./ชม. ทะเลมีคลื่นต่ำกว่า ๑ เมตร

ภาคใต้ (ฝั่งตะวันออก) มีเมฆบางส่วน กับมีฝนฟ้าคะนอง ร้อยละ ๔๐ ของพื้นที่ ส่วนมากบริเวณจังหวัดนครศรีธรรมราช พัทลุง สงขลา ปัตตานี ยะลา และนราธิวาส อุณหภูมิต่ำสุด ๒๑-๒๖ องศาเซลเซียส อุณหภูมิสูงสุด ๓๒-๓๖ องศาเซลเซียส ลมตะวันออกเฉียงใต้ ความเร็ว ๑๕-๓๐ กม./ชม. ทะเลมีคลื่นสูงประมาณ ๑ เมตร

ภาคใต้ (ฝั่งตะวันตก) มีเมฆมาก กับมีฝนฟ้าคะนอง ร้อยละ ๖๐ ของพื้นที่ ส่วนมากบริเวณจังหวัดระนอง พังงา ภูเก็ต กระบี่ ตรัง และสตูล อุณหภูมิต่ำสุด ๒๒-๒๖ องศาเซลเซียส อุณหภูมิสูงสุด ๓๒-๓๕ องศาเซลเซียส ลมตะวันออกเฉียงใต้ ความเร็ว ๑๐-๓๐ กม./ชม. ทะเลมีคลื่นต่ำกว่า ๑ เมตร บริเวณที่มีฝนฟ้าคะนองคลื่นสูงประมาณ ๒ เมตร

กรุงเทพมหานครและปริมณฑล มีฝนฟ้าคะนอง ร้อยละ ๖๐ ของพื้นที่ กับมีลมกระโชกแรง อุณหภูมิต่ำสุด ๒๕-๒๖ องศาเซลเซียส อุณหภูมิสูงสุด ๓๓-๓๕ องศาเซลเซียส ลมตะวันออกเฉียงใต้ ความเร็ว ๑๐-๒๕ กม./ชม.

