

สรุปสถานการณ์น้ำของประเทศ วันที่ ๑๐ มิถุนายน ๒๕๕๙

๑. ฝน การคาดหมายปริมาณฝน (มิลลิเมตร) เดือน มิถุนายน กรกฎาคม และสิงหาคม ๒๕๕๙ เปรียบเทียบกับค่าปกติ [ค่าปกติ = ค่าเฉลี่ยฝนในคาบ ๓๐ ปี (๒๕๒๔ - ๒๕๕๓)] มีรายละเอียดตามตาราง

ภาค/เดือน (ปริมาณฝนคาดการณ์)	มิถุนายน ๒๕๕๙		กรกฎาคม ๒๕๕๙		สิงหาคม ๒๕๕๙	
	ค่าประมาณ (มม.)	ความหมาย	ค่าประมาณ (มม.)	ความหมาย	ค่าประมาณ (มม.)	ความหมาย
เหนือ	๑๒๐ - ๑๖๐ มม.	ต่ำกว่าค่าปกติเล็กน้อย	๑๖๐ - ๒๐๐ มม.	ใกล้เคียงค่าปกติ	๒๐๐ - ๒๕๐ มม.	ใกล้เคียงค่าปกติ
ตะวันออกเฉียงเหนือ	๑๘๐ - ๒๒๐ มม.	ใกล้เคียงค่าปกติ	๑๙๐ - ๒๓๐ มม.	ใกล้เคียงค่าปกติ	๒๔๐ - ๒๙๐ มม.	ใกล้เคียงค่าปกติ
กลาง	๑๑๐ - ๑๕๐ มม.	ต่ำกว่าค่าปกติเล็กน้อย	๑๕๐ - ๑๘๐ มม.	ใกล้เคียงค่าปกติ	๑๖๐ - ๒๐๐ มม.	ใกล้เคียงค่าปกติ
ตะวันออกเฉียงเหนือ	๒๔๐ - ๒๙๐ มม.	ใกล้เคียงค่าปกติ	๒๕๐ - ๓๐๐ มม.	ใกล้เคียงค่าปกติ	๒๘๐ - ๓๓๐ มม.	ใกล้เคียงค่าปกติ
ภาคใต้ฝั่งตะวันออก	๙๐ - ๑๓๐ มม.	ใกล้เคียงค่าปกติ	๑๐๐ - ๑๕๐ มม.	ใกล้เคียงค่าปกติ	๑๐๐ - ๑๕๐ มม.	ใกล้เคียงค่าปกติ
ภาคใต้ฝั่งตะวันตก	๒๖๐ - ๓๑๐ มม.	ต่ำกว่าค่าปกติเล็กน้อย	๓๐๐ - ๔๐๐ มม.	ใกล้เคียงค่าปกติ	๓๕๐ - ๔๕๐ มม.	ใกล้เคียงค่าปกติ
กรุงเทพฯ และปริมณฑล	๑๕๐ - ๑๘๐ มม.	ใกล้เคียงค่าปกติ	๑๖๐ - ๒๐๐ มม.	ใกล้เคียงค่าปกติ	๒๐๐ - ๒๕๐ มม.	ใกล้เคียงค่าปกติ

ที่มาข้อมูล : กรมอุตุนิยมวิทยา พยากรณ์อากาศ ๓ เดือน (http://www.tmd.go.th/month_forecast.php)

ปริมาณฝน วันที่ ๘ มิถุนายน ๒๕๕๙	หน่วย	เหนือ	กลาง	ตะวันออกเฉียงเหนือ	ตะวันออก	ใต้	ทั้งประเทศ
ฝนสูงสุด ๒๔ ชม. สถานีอุตุนิยมวิทยา	มม.	๔๔.๑ ทำวังผาน่าน	๐.๘ ทองพูนภูมิกาญจนบุรี	๑๔.๗ นครพนม	ไม่มีฝน	๒๗.๘ ภูเก็ต	๔๔.๑ ทำวังผาน่าน
ฝนสะสมปี ๕๘	มม.	๒๖๙.๕	๓๐๓.๐	๒๕๕.๓	๓๖๕.๖	๓๕๘.๓	๓๐๐.๕
ฝนสะสมปี ๕๙	มม.	๒๕๙.๙	๑๕๖.๑	๒๘๙.๔	๒๙๕.๑	๔๒๕.๙	๒๙๗.๓
ฝนสะสม ๓๐ ปี	มม.	๓๓๓.๙	๓๔๕.๔	๓๙๕.๖	๕๐๐.๔	๕๙๕.๖	๔๑๙.๐

ที่มาข้อมูล : กรมอุตุนิยมวิทยา สรุปลักษณะอากาศรายวัน (<http://www.tmd.go.th/climate/climate.php>)

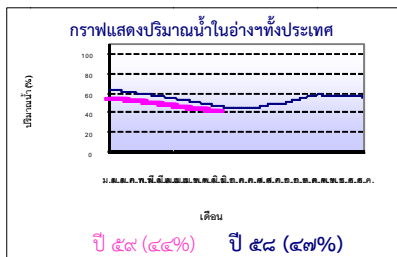
ปริมาณฝนสูงสุด ๒๔ ชม.เพิ่มเติม กรมอุตุนิยมวิทยาได้รายงานเพิ่มเติมโดยการบันทึกของเจ้าหน้าที่เป็นรายวัน ณ เวลา ๐๗.๐๐ น.ของวันนี้ ปริมาณฝนสูงสุดวันนี้เท่ากับ ๔๘.๐ มม. ที่ อ.บางลำภู่ จ.สงขลา

๒. น้ำในอ่างเก็บน้ำขนาดใหญ่



ปริมาณน้ำในอ่าง	หน่วย	เหนือ	กลาง	ต.เฉียงเหนือ	ตะวันออก	ตะวันตก	ใต้	ทั้งประเทศ
น้ำในอ่างปี ๕๘	ล้าน(ลบ.ม) %	๘,๒๘๗ ๓๔%	๒๓๘ ๑๘%	๒,๘๓๔ ๓๔%	๓๓๖ ๒๙%	๑๕,๘๔๕ ๖๐%	๕,๕๕๐ ๖๘%	๓๓,๑๓๓ ๔๗%
น้ำในอ่างปี ๕๙	ล้าน(ลบ.ม) %	๘,๐๐๒ ๓๒%	๓๐๒ ๒๒%	๒,๒๗๓ ๒๗%	๓๒๘ ๒๘%	๑๕,๑๕๓ ๕๗%	๕,๐๓๒ ๖๑%	๓๓,๑๓๓ ๔๔%
น้ำในอ่างปี ๔๙	ล้าน(ลบ.ม) %	๑๔,๐๑๔ ๕๕%	๔๑๙ ๓๐%	๓,๒๗๓ ๔๓%	๕๖๑ ๕๒%	๑๙,๐๖๕ ๗๒%	๖,๑๗๗ ๗๕%	๔๓,๕๐๙ ๖๔%

ที่มาข้อมูล : กรมชลประทาน ตารางสรุปข้อมูลอ่างเก็บน้ำทั่วประเทศ (http://water.nid.go.th/flood/flood/res_table.htm)



หมายเหตุ ๑. อ่างที่มีปริมาณน้ำต่ำกว่า ๕๐% ของความจุมี ๓๐ อ่าง คือ ๑.แม่แกว (๑๑%) ๒.ห้วยหลวง (๑๒%) ๓.ปราณบุรี (๑๒%) ๔.คลองสีียด (๑๔%) ๕.บางพระ (๑๕%) ๖.แม่จืด (๑๖%) ๗.ลำพระเพลิง (๑๖%) ๘.ลำปาว (๑๗%) ๙.ลำเซ (๑๘%) ๑๐.กิวคองหมา (๑๙%) ๑๑.อุบลรัตน์ (๒๑%) ๑๒.ป่าสักฯ (๒๑%) ๑๓.ลำตะคอง (๒๒%) ๑๔.น้ำพอง (๒๒%) ๑๕.มูลบน (๒๔%) ๑๖.ขุนด่าน (๒๕%) ๑๗.กระเสียว (๒๕%) ๑๘.กวิม (๒๕%) ๑๙.ทับเสลา (๒๖%) ๒๐.แควน้อย (๒๗%) ๒๑.แก่งกระจาน (๒๘%) ๒๒.น้ำอูน (๒๙%) ๒๓.ภูมิมัท (๓๐%) ๒๔.จุฬาราม (๓๔%) ๒๕.สิริกิติ์ (๓๘%) ๒๖.หนองปลาไหล (๓๘%) ๒๗.ชีราลงกรณ (๔๐%) ๒๘.บางยาง (๔๒%) ๒๙.ลำน้ำทรง (๔๗%) และ ๓๐.สิรินธร (๔๗%)

๒. อ่างที่มีปริมาณน้ำเก็บกักตั้งแต่ ๘๐% ของความจุ - ไม่มี -

๓. สรุปสถานการณ์น้ำในแม่น้ำและลุ่มน้ำสำคัญ

๓.๑ สรุปสถานการณ์น้ำท่าทั่วประเทศ (ศูนย์ประมวลวิเคราะห์สถานการณ์น้ำ กรมชลประทาน) (๙ มิ.ย.) : สถานีนน้ำท่าที่อยู่ในเกณฑ์น้ำน้อย ได้แก่ สถานี P.๑ จ.เชียงใหม่, สถานี P.๗A จ.กำแพงเพชร, สถานี P.๗ จ.นครสวรรค์, สถานี W.๔A จ.ตาก สถานี ๙.๑ C จ.แพร่, สถานี Y.๑๖ จ.พิษณุโลก, สถานี N.๑ จ.น่าน, สถานี N.๕A จ.พิษณุโลก, สถานี N.๖๗ จ.นครสวรรค์, สถานี M.๖A จ.บุรีรัมย์, สถานี M.๙ จ.ศรีสะเกษ, สถานี M.๗ จ.อุบลราชธานี, สถานี Kgt.๑๐ จ.สระแก้ว, สถานี Kgt.๓ จ.ปราจีนบุรี, สถานี X.๑๕๘ จ.ชุมพร, สถานี X.๓๗A จ.สุราษฎร์ธานี สถานี X.๑๙๙A จ.นราธิวาส และสถานี X.๗๓๓ จ.นราธิวาส **แนวโน้มระดับน้ำ แม่น้ำปิง แม่น้ำยม แม่น้ำพระสักดิ์ แม่น้ำท่าตะเภา และแม่น้ำตาปี มีแนวโน้มระดับน้ำลดลง แม่น้ำวัง แม่น้ำมูล และแม่น้ำบางปะกง มีแนวโน้มระดับน้ำทรงตัว แม่น้ำน่าน และแม่น้ำโก-ลก มีแนวโน้มระดับน้ำเพิ่มขึ้น**

๓.๒ สรุปสถานการณ์น้ำ (กรมทรัพยากรน้ำ)
๓.๒.๑) สำนักวิจัย พัฒนา และอุทกวิทยา :
- สถานการณ์น้ำในแม่น้ำโขง (ที่มาข้อมูล : สรุปสถานการณ์น้ำประจำวัน : ศูนย์ประมวลวิเคราะห์สถานการณ์น้ำ กรมชลประทาน) ระดับน้ำแม่น้ำโขง ณ วันที่ ๙ มิถุนายน ๒๕๕๙ ที่สถานีเชียงแสน เชียงคาน หองคาย นครพนม มุกดาหาร และโขงเจียม วัดได้ ๒.๖๗, ๕.๕๐, ๓.๓๔, ๓.๒๙, ๓.๒๘ และ ๓.๑๑ เมตร ตามลำดับ เปรียบเทียบกับตลิ่ง มีค่าเท่ากับ -๑๐.๑๓, -๑๐.๕๐, -๘.๘๖, -๙.๒๒, -๘.๗๒ และ -๑๑.๓๙ เมตร ตามลำดับ **แนวโน้มระดับน้ำท่า สถานี เชียงแสน นครพนม มุกดาหาร และโขงเจียม มีแนวโน้มระดับน้ำเพิ่มขึ้น สถานีเชียงคาน และหองคาย มีแนวโน้มระดับน้ำลดลง**
- ระบบปฏิบัติการฝายระวัง และเตือนภัยล่วงหน้าหลาก - ดินถล่ม (Early Warning) (๙ มิ.ย.) - ไม่มีการเตือนภัย -

๓.๒.๒) ศูนย์ป้องกันวิกฤติน้ำ : ระบบติดตามและเฝ้าระวังสถานการณ์น้ำ

- โครงการสำรวจติดตั้งระบบตรวจวัดสถานภาพน้ำทางไกลอัตโนมัติ (ในลุ่มน้ำ)

- รายงานสถานการณ์สถานีโทรมาตรลุ่มน้ำทะเลสาบสงขลา (ณ วันที่ ๓ มิ.ย.๕๙) ลุ่มน้ำทะเลสาบสงขลา ปัจจุบันสถานการณ์น้ำในลำน้ำโดยทั่วไปยังคงอยู่ในภาวะปกติ

(ระดับน้ำต่ำกว่าระดับตลิ่งต่ำสุด) ระดับน้ำในลำน้ำส่วนใหญ่มีแนวโน้มลดลง

- โครงการตั้งศูนย์ปฏิบัติการและข้อมูลเพื่อการบริหารจัดการทรัพยากรน้ำ (ระบบเชื่อมโยงสัญญาณภาพจากกล้อง CCTV ณ วันที่ ๙ มิ.ย.๕๙) : สถานการณ์น้ำทั่วไปอยู่ในเกณฑ์

ปกติ ยกเว้นมีสถานีที่อยู่ในสถานการณ์เฝ้าระวังน้ำแล้ง ได้แก่ สถานีสะพานมหาโพธิ์ อ.เมือง จ.แพร่ (ลุ่มน้ำยม) และสถานีสะพานนครน่านพัฒนา อ.เมือง จ.น่าน (ลุ่มน้ำน่าน) สถานีตรงข้ามวัดจันทาราม อ.เมือง จ.จันทบุรี (ลุ่มน้ำจันทบุรี/ชายฝั่งทะเลตะวันออก) และสถานีรร.อนุบาลบางสะพาน อ.บางสะพาน จ.ประจวบคีรีขันธ์ (คลองบางสะพาน/ชายฝั่งทะเลตะวันตก)

๔. พายุหมุน - ไม่มี -

๕. สถานการณ์น้ำ กรมป้องกันและบรรเทาสาธารณภัย: จังหวัดที่ประกาศเขตให้ความช่วยเหลือผู้ประสบภัยพิบัติกรณีฉุกเฉิน (ภัยแล้ง)ปัจจุบัน (๙ มิ.ย.) ๓๔ จังหวัด ๒๒๙ อำเภอ

๑,๒๓๓ ตำบล ๑๐,๑๐๑ หมู่บ้าน ได้แก่ จ.เชียงใหม่ (อ.ดอยเต่า สันกำแพง แม่ริม แม่แตง จอมทอง ฮอด พร้าว ดอยหล่อ ดอยสะเก็ด กัลยาณิวัฒนา เชียงดาว ไชยปราการ ฝาง อมก๋อย สะเมิง แม่แจ่ม สันทราย แม่ฮาย) จ.อุตรดิตถ์ (อ.เมืองอุตรดิตถ์ ท่าปลา ทองแสนขัน ตรอน พิชัย น้ำป่าด ถ้ำเสือ บ้านโคก) จ.พะเยา (อ.เมืองพะเยา ดอกคำใต้ แม่ใจ จุน ภูพานยาว เชียงคำ ปง) จ.ลำพูน (อ.ลี้) จ.ลำปาง (อ.แจ้ห่ม เติ่นวังเหนือ) จ.สุโขทัย (อ.สวรรคโลก ศรีนคร ศรีสำโรง ศรีสขาลัย เมือง ศรีรามฯ ฟุ่งเสี้ยว บ้านด่านลานหอย) จ.กำแพงเพชร (อ.เมือง กำแพงเพชร ปางศิลาทอง โกสัมพีนคร ชาญณรงค์บุรี บึงสามัคคี ทราทองวัฒนา คลองลาน คลองขลุง) จ.น่าน (อ.สองแคว เมืองน่าน) จ.พิจิตร (อ.บางมูลนาก วังทรายพูน ทับคล้อ) จ.ตาก (อ.แม่ระมาด บ้านตาก สามเงา วังเจ้า เมือง อุ้มผาง แม่สอด) จ.แม่ฮ่องสอน (เมืองแม่ฮ่องสอน สบเมย ปาย ขุนยวม แม่ลาน้อย ปางมะผ้า แม่สะเรียง) จ.นครราชสีมา (อ.ขามสะแกแสง คง บัวลาย แก้งสนามนาง โนนไทย ด่านขุนทด โนนสูง เทพารักษ์ พระทองคำ บัวใหญ่ สูงเนิน) จ.มหาสารคาม (อ.กันทรวิชัย โกสุมพิสัย ชื่นชม เชียงยืน เมืองมหาสารคาม ยางสีสุราช) จ.สุรินทร์ (อ.จอมพระ เขวาสินรินทร์ รัตนบุรี ลำไทรทาบ ท่าตูม) จ.ขอนแก่น (อ.ข้าสูง เมือง แวงน้อย ภูพานาน บ้านฝาง เปือยน้อย โนนศิลาหนองเรือ พล แวงใหญ่ ภูเวียง บ้านแฮด น้ำพอง เวียงเก่า พระยืน หนองสองห้อง) จ.หนองบัวลำภู (นากลาง เมืองฯ นาหว้า โนนสัง) จ.อุทัยธานี (อ.ห้วยคต ท้าหิน) จ.นครสวรรค์ (อ.เมือง ชุมแสง ดาคลี พยุหะคีรี หนองบัว ไกรกพระ ไทพาลี) จ.ชัยนาท (อ.มโนรมย์ หนองมะโมง วัดสิงห์ เนินขาม) จ.สุพรรณบุรี (หนองหญ้าไซ สองพี่น้องเมืองสุพรรณบุรี ด่านช้าง ดอนเจดีย์ อุทอง เดิมบางนางบวช สามชุก บางปลาม้า) จ.กาญจนบุรี (อ.ห้วยกระเจา ท่าม่วง ศรีสวัสดิ์ เมืองสังขละบุรี ด่านมะขามเตี้ย ทองผาภูมิ ไทรโยค เลขาวิทยุ หนองปรือ พนมทวน) จ.สระบุรี (มวกเหล็ก วังม่วง เฉลิมพระเกียรติ หนองแซง บ้านหม้อ เมืองฯ เสาไห้ ดอนพุด แก่งคอย พุทธบาท หนองแค) จ.ราชบุรี (อ.สวนผึ้ง ปากท่อ) จ.สระแก้ว (อ.โคกสูง วัฒนานคร ตาพระยา อรัญประเทศ วังน้ำเย็น เขาคมนครศรีฯ คลองหาด เมือง) จ.ปราจีนบุรี (อ.เมืองปราจีนบุรี ศรีมหาโพธิ์) จ.จันทบุรี (อ.มะขาม โป่งน้ำร้อน สอยดาว แก่งหางแมว ขลุง นายายอาม เมือง เขาคิชฌกูฏท่าใหม่ แหลมสิงห์) จ.ชลบุรี (อ.เกาะสีชัง) จ.ตราด (อ.เมืองตราด เขาสมิง แหลมฉบัง คลองใหญ่ ปอไร่ เกาะกูด เกาะช้าง) จ.ประจวบคีรีขันธ์ (เมืองฯ หัวหิน กุยบุรี ทับสะแก บางสะพานน้อย บางสะพาน) จ.สตูล (อ.ละงู ฟุ่งหัว มะนัง เมือง ควนโดน) จ.กระบี่ (อ.คลองท่อม เกาะลันตา ลำทับ เมืองกระบี่ ปलयพระยา อ่าวลึก เหนือคลอง) จ.ตรัง (อ.วังวิเศษ เมืองตรัง ย่านตาขาว รัษฎา สิเกา ห้วยยอด กันตัง นาโยง ปะเหลียน) จ.นครศรีธรรมราช (อ.เมือง ปากพั่น ฟุ่งใหญ่ เขียวใหญ่ จุฬาภรณ์ ฉวาง นาบอน เฉลิมพระเกียรติ ฟุ่งสง ลานสกา ชะอวด หัวไทร) จ.สุราษฎร์ธานี (อ.บ้านสาร) สถานการณ์วิกฤติน้ำ (ข่าว) -

๖. คาดการณ์สภาพอากาศ ๗ วัน (กรมอุตุนิยมวิทยา) ในช่วงวันที่ ๙-๑๐ มิ.ย. บริเวณประเทศไทยมีฝนลดลง ส่วนในช่วงวันที่ ๑๑-๑๕ มิ.ย. ภาคเหนือ ภาคตะวันออกเฉียงเหนือและภาคใต้ฝั่งตะวันตก มีฝนเพิ่มขึ้น และมีฝนตกหนักบางแห่ง ส่วนกรุงเทพมหานครและเขตปริมณฑล จะมีฝนตกต่อเนื่อง ส่วนมากในช่วงบ่ายถึงค่ำ

๗. พื้นที่ที่ควรเฝ้าระวังเตือนภัยวิกฤติน้ำ(น้ำท่วม ภัยแล้ง) : NASA (๒๔ ชั่วโมง): รายงานพื้นที่ที่อาจเกิดน้ำท่วม (๙ มิ.ย.) ได้แก่ ภาคกลาง คือ จ.กาญจนบุรี ภาคตะวันออกเฉียงเหนือ คือ จ.หนองคาย บึงกาฬ อุดรธานี สกลนคร นครพนม และอุบลราชธานี ภาคใต้ คือ จ.นครศรีธรรมราช ตรัง สตูล และนราธิวาส คณะกรรมการทรัพยากรน้ำแห่งชาติ (๙ มิ.ย.) ได้รายงานพื้นที่ประสบภัยจากน้ำ (พื้นที่มีข่าวขาดแคลนน้ำ) ๔๔ จังหวัด ได้แก่ จ.เชียงใหม่ พะเยา พิจิตร พิษณุโลก แพร่ ลำปาง ลำพูน ตาก กำแพงเพชร นครสวรรค์ ชัยนาท อุทัยธานี ลพบุรี อ่างทอง พระนครศรีอยุธยา ปทุมธานี สุพรรณบุรี นครปฐม ราชบุรีกาญจนบุรี หนองคาย หนองบัวลำภู บุรีรัมย์ ยโสธร สกลนคร สุรินทร์ กาฬสินธุ์ ขอนแก่น ชัยภูมิ นครพนม มุกดาหาร นครราชสีมา ศรีสะเกษ อุดรธานี มหาสารคาม อุบลราชธานี จันทบุรี ตราด ปราจีนบุรี สมุทรปราการ พังงา ประจวบคีรีขันธ์ สตูล และสงขลา กรมป้องกันและบรรเทาสาธารณภัย (๗ มิ.ย.) ได้สั่งเตรียมการการป้องกันและแก้ไขปัญหาอุทกภัย วาดภัย และดินถล่มอาจสร้างความเสียหายแก่ชีวิตและทรัพย์สินของประชาชนในช่วงวันที่ ๙-๑๐ มิ.ย. ที่ประกอบพื้นที่ จ.เชียงใหม่ เชียงราย แม่ฮ่องสอน พะเยา ลำพูน ลำปาง แพร่ น่าน อุดรดิตถ์ พิษณุโลก ตาก สุโขทัย เพชรบูรณ์ สกลนคร นครพนม มุกดาหาร อุดรธานี หนองบัวลำภู หนองคาย บึงกาฬ จันทบุรี ชลบุรี ระยอง และตราด

รายงานสรุปสภาพน้ำในอ่างเก็บน้ำขนาดใหญ่และขนาดกลาง

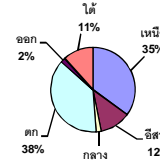
รายงานสถานการณ์ ณ. วันที่ 9 มิถุนายน 2559

ปริมาณน้ำในอ่างที่ใช้การได้ในสัปดาห์นี้ + มากกว่า / - น้อยกว่า สัปดาห์ก่อน

122.96 ล้าน ลบ.ม.

สรุปสถานการณ์ปริมาณน้ำในอ่างเก็บน้ำที่ใช้ในทุกกิจกรรมทั่วประเทศ มากกว่าปริมาณน้ำที่ไหลเข้าอ่าง เมื่อเทียบกับสัปดาห์ที่ผ่านมา ควรใช้น้ำอย่างระมัดระวัง

ปริมาณน้ำรวมทั่วประเทศ
70,520 ล้าน ลบ.ม. (100%)



ปริมาณน้ำรวมทั่วประเทศ
(เมื่อเทียบกับปริมาณน้ำรวม
ทั้งประเทศ) ณ

วันที่ 9 มิถุนายน 2559 เท่ากับ

31,133 ล้าน ลบ.ม. หรือ เท่ากับ

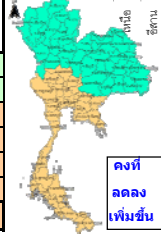
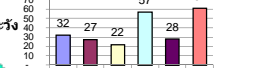
44%

วันที่ 9 มิถุนายน 2558 เท่ากับ

33,133 ล้าน ลบ.ม. หรือ เท่ากับ

47%

% ปริมาณน้ำรวมแต่ละภาคปัจจุบัน



คงที่	9	อ่าง
ลดลง	16	อ่าง
เพิ่มขึ้น	12	อ่าง

ภาค	สถานการณ์ปริมาณน้ำในอ่าง				ปริมาณน้ำ เปลี่ยนแปลง (ล้าน ม.³)	สถานะ
	ลดลง (แห่ง)	คงที่ (แห่ง)	เพิ่มขึ้น (แห่ง)	รวม (แห่ง)		
ภาคเหนือ	1	-	6	7	21.00	ปริมาณน้ำในอ่างเก็บน้ำเพิ่มขึ้น
ภาคตะวันออกเฉียงเหนือ	3	6	3	12	11.00	ปริมาณน้ำในอ่างเก็บน้ำเพิ่มขึ้น
ภาคกลาง	1	1	1	3	-6.00	ปริมาณน้ำในอ่างเก็บน้ำลดลง
ภาคตะวันตก	2	-	-	2	-87.00	ปริมาณน้ำในอ่างเก็บน้ำลดลง
ภาคตะวันออก	5	2	2	9	-9.95	ปริมาณน้ำในอ่างเก็บน้ำลดลง
ภาคใต้	4	-	-	4	-52.00	ปริมาณน้ำในอ่างเก็บน้ำลดลง
รวมทั้งประเทศ	16	9	12	37	-122.96	ปริมาณน้ำในอ่างเก็บน้ำลดลง

ภาค อ่างเก็บน้ำ เชื้อ	ความจุ ที่ รณก. (ล้าน ม.³)	ปริมาณน้ำ ที่ใช้งาน ไม่ได้ (ล้าน ม.³)	ใช้การ ได้จริง (ล้าน ม.³)	ปริมาณน้ำรวม		ปัจจุบัน วันที่ 9 มิถุนายน 2559				สัปดาห์ก่อน วันที่ 3 มิถุนายน 2559				ปริมาณน้ำ + เพิ่มขึ้น - ลดลง (ล้าน ม.³)	สถานการณ์ ปริมาณน้ำ ในอ่าง	
				วันที่ 9 มิถุนายน 2558	%	ปริมาณน้ำรวม		ปริมาณน้ำใช้การได้จริง		ปริมาณน้ำรวม		ปริมาณน้ำใช้การได้จริง				
						ปริมาณน้ำ (ล้าน ม.³)	%	ปริมาณน้ำ (ล้าน ม.³)	%	ปริมาณน้ำ (ล้าน ม.³)	%	ปริมาณน้ำ (ล้าน ม.³)	%			
ภาคเหนือ (7)																
1	ภูมิพล (2) ดาด	13,462	3,800	9,662	4,257	32%	3,990	30%	190	1%	4,006	30%	206	2%	-16.00	ลดลง
2	สิริกิติ์ (2) อุดรดิต	9,510	2,850	6,660	3,681	39%	3,624	38%	774	8%	3,623	38%	773	8%	1.00	เพิ่มขึ้น
3	แม่จัน เชียงใหม่	265	22	243	83	31%	42	16%	20	8%	32	12%	10	4%	10.00	เพิ่มขึ้น
4	แม่กา เชียงใหม่	263	14	249	34	13%	29	11%	15	6%	26	10%	12	5%	3.00	เพิ่มขึ้น
5	ก้อลม ลำปาง	106	4	102	46	43%	27	25%	23	22%	22	21%	18	17%	5.00	เพิ่มขึ้น
6	ก้อคองมา ลำปาง	170	6	164	48	28%	33	19%	27	16%	20	12%	14	8%	13.00	เพิ่มขึ้น
7	แควน้อย พะเยา	939	43	896	138	15%	257	27%	214	23%	252	27%	209	22%	5.00	เพิ่มขึ้น
รวมภาคเหนือ 35.05%		24,715	6,739	17,976	8,287	34%	8,002	32%	1,263	5%	7,981	32%	1,242	5%	21.00	เพิ่มขึ้น
ภาคตะวันออกเฉียงเหนือ (12)																
8	ห้วยหลวง อุดรธานี	135	7	128	29	21%	16	12%	9	7%	15	11%	8	6%	1.00	เพิ่มขึ้น
9	น้ำอูน สกลนคร	520	43	477	203	39%	153	29%	110	21%	148	28%	105	20%	5.00	เพิ่มขึ้น
10	น้ำพอง (2) สกลนคร	166	10	156	38	23%	37	22%	27	16%	37	22%	27	16%	-	คงที่
11	จุฬารัตน์ (2) ชัยภูมิ	164	37	127	72	44%	55	34%	18	11%	55	34%	18	11%	-	คงที่
12	อุบลรัตน์ (2) ขอนแก่น	2,431	581	1,850	827	34%	507	21%	-	0%	511	21%	-	0%	-	คงที่
13	ลำปาว กาฬสินธุ์	1,980	100	1,880	478	24%	346	17%	246	12%	336	17%	236	12%	10.00	เพิ่มขึ้น
14	ลำตะคอง นครราชสีมา	314	23	291	86	27%	69	22%	46	15%	69	22%	46	15%	-	คงที่
15	ลำพระเพลิง นครราชสีมา	110	1	109	29	26%	18	16%	17	15%	20	18%	19	17%	-2.00	ลดลง
16	มูลขม นครราชสีมา	141	7	134	56	40%	34	24%	27	19%	34	24%	27	19%	-	คงที่
17	ลำพระเพลิง นครราชสีมา	275	7	268	100	36%	49	18%	42	15%	50	18%	43	16%	-1.00	ลดลง
18	ลำน้ำพอง บุรีรัมย์	121	3	118	63	52%	57	47%	54	45%	57	47%	54	45%	-	คงที่
19	สิรินธร (2) อุบลราชธานี	1,966	831	1,135	853	43%	932	47%	101	5%	934	48%	103	5%	-2.00	ลดลง
รวมภาคตะวันออกเฉียงเหนือ 11.80%		8,324	1,650	6,674	2,834	34%	2,273	27%	697	8%	2,267	27%	686	8%	11.00	เพิ่มขึ้น
ภาคกลาง (3)																
20	ป่าสักชลสิทธิ์ ลพบุรี	960	3	957	100	10%	201	21%	198	21%	209	22%	206	21%	-8.00	ลดลง
21	ห้วยเสลา อุทัยธานี	160	17	143	49	31%	42	26%	25	16%	42	26%	25	16%	-	คงที่
22	กระเสียว สุพรรณบุรี	240	40	200	89	37%	59	25%	19	8%	57	24%	17	7%	2.00	เพิ่มขึ้น
รวมภาคกลาง 1.93%		1,360	60	1,300	238	18%	302	22%	242	18%	308	23%	248	18%	-6.00	ลดลง
ภาคตะวันตก (2)																
23	ศรีนครินทร์ (2) กาญจนบุรี	17,745	10,265	7,480	12,143	68%	11,582	65%	1,317	7%	11,624	66%	1,359	8%	-42.00	ลดลง
24	วชิราลงกรณ (2) กาญจนบุรี	8,860	3,012	5,848	3,702	42%	3,571	40%	559	6%	3,616	41%	604	7%	-45.00	ลดลง
รวมภาคตะวันตก 37.73%		26,605	13,277	13,328	15,845	60%	15,153	57%	1,876	7%	15,240	57%	1,963	7%	-87.00	ลดลง
ภาคตะวันออก (5+4)																
25	ขุนด่าน นครนายก	224	4.00	220	20	9%	55	25%	51	23%	55	25%	51	23%	-	คงที่
26	คลองสิมิลล อ่างทอง	420	30.00	390	57	14%	59	14%	29	7%	63	15%	33	8%	-4.00	ลดลง
27	บางพระ (3) ชลบุรี	117	12.00	105	29	25%	17	15%	5	4%	18	15%	6	5%	-1.00	ลดลง
28	หนองปลาไหล (3) ระยอง	164	13.75	150	76	46%	63	38%	49	30%	67	41%	53	33%	-4.00	ลดลง
29	ประแสร์ (3) ระยอง	248	20.00	228	154	62%	134	54%	114	46%	135	54%	115	46%	-1.00	ลดลง
30	มาบประชัน (3) ระยอง	17	0.72	16	5	28%	7	40%	6	36%	7	40%	6.00	36%	-	คงที่
31	หนองค้อ (3) ระยอง	21	1.00	20	5	21%	3	12%	2	7%	2	11%	1.43	7%	0.08	เพิ่มขึ้น
32	ดงกราม (3) ระยอง	71	3.00	68	26	36%	13	18%	10	14%	13	18%	10.20	14%	-0.51	ลดลง
33	คลองใหญ่ (3) ระยอง	40	3.00	37	7	19%	22	55%	19	48%	22	54%	18.58	46%	0.48	เพิ่มขึ้น
รวมภาคตะวันออก 1.87%		1,322	87	1,235	379	29%	372	28%	284	22%	382	29%	294	22%	-9.95	ลดลง
ภาคใต้ (4)																
34	แก่งกระจาน เพชรบุรี	710	67	643	272	38%	198	28%	131	18%	201	28%	134	19%	-3.00	ลดลง
35	ปราณบุรี ประจวบคีรีขันธ์	391	18	373	84	21%	47	12%	29	7%	52	13%	34	9%	-5.00	ลดลง
36	รัชชประภา (2) สาขาภูธราณี	5,639	1,352	4,287	4,063	72%	4,171	74%	2,819	50%	4,196	74%	2,844	50%	-25.00	ลดลง
37	บางลาง (2) ยะลา	1,454	260	1,194	1,131	78%	616	42%	356	24%	635	44%	375	26%	-19.00	ลดลง
รวมภาคใต้ 11.62%		8,194	1,697	6,497	5,550	68%	5,032	61%	3,335	41%	5,084	62%	3,387	41%	-52.00	ลดลง
รวมทั้งประเทศ 100% (37)		70,520	23,510	47,010	33,133	47%	31,133	44%	7,697	11%	31,261	44%	7,820	11%	-122.96	ลดลง

ที่มาข้อมูล : ตารางสรุปสภาพน้ำในอ่างเก็บน้ำขนาดใหญ่ทั่วประเทศ และตารางสรุปสภาพน้ำในอ่างเก็บน้ำภาคตะวันออก กรมชลประทาน

หมายเหตุ :

- อ่างเก็บน้ำขนาดใหญ่ หมายถึง อ่างเก็บน้ำที่มีความจุตั้งแต่ 100 ล้าน ลบ.ม. ขึ้นไป
- เป็นอ่างเก็บน้ำอยู่ในความรับผิดชอบของการไฟฟ้าฝ่ายผลิตแห่งประเทศไทย(10) นอกนั้นอยู่ในความรับผิดชอบของกรมชลประทาน (23)
- เป็นอ่างเก็บน้ำขนาดกลางที่มีความสำคัญต่อการอุตสาหกรรมและการประปา ของผู้นำชายฝั่งทะเลตะวันออก
- ที่มา : กรมชลประทาน และการไฟฟ้าฝ่ายผลิตแห่งประเทศไทย
- จังหวัดที่มีอ่างเก็บน้ำขนาดใหญ่มีจำนวน 25 จังหวัด ไม่มี 51 จังหวัด รณก. หมายถึง ระดับเก็บกักของอ่าง



ศูนย์เขล



ศูนย์ป้องกันอุทกภัย กรมทรัพยากรน้ำ

ลำดับของเขื่อนตามความจุ

- ศรีนครินทร์ 2.ภูมิพล 3.สิริกิติ์ 4.วชิราลงกรณ 5.รัชชประภา
- อุบลรัตน์ 7.สิรินธร 8.บางลาง 9.ลำปาว 10.ป่าสัก