



# รายงานการเฝ้าระวังติดตามสถานการณ์น้ำ ๒๔ ชั่วโมง

ศูนย์ป้องกันวิกฤติน้ำ กรมทรัพยากรน้ำ กระทรวงทรัพยากรธรรมชาติและสิ่งแวดล้อม  
โทรศัพท์ ๐ ๒๒๙๘ ๖๖๓๑ โทรสาร ๐ ๒๒๙๘ ๖๖๒๙ <http://www.dwr.go.th>

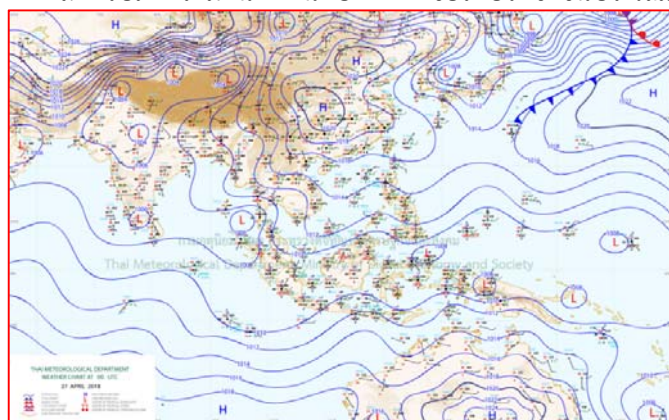
รายงานฉบับที่ ๒๓๔/๒๕๖๑ เวลา ๑๕.๐๐น. วันที่ ๒๗ เมษายน ๒๕๖๑  
เรื่อง รายงานการเฝ้าระวังติดตามสถานการณ์น้ำ ๒๔ ชั่วโมง  
เรียน รมว.ทส. เลขาธิการ รมว.ทส. ปกท.ทส. รอง ปกท.ทส. อทน. รอง อทน. และหน่วยงานที่เกี่ยวข้อง

กรมทรัพยากรน้ำขอรายงานการเฝ้าระวังและติดตามสถานการณ์น้ำ ประจำวันที่ ๒๗ เมษายน ๒๕๖๑ ดังนี้

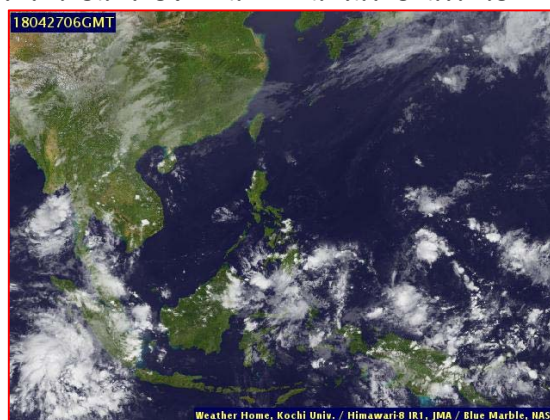
## ๑. สภาพอากาศ เวลา ๑๒.๐๐ น. (ที่มา: กรมอุตุนิยมวิทยา)

พยากรณ์อากาศ ๒๔ ชั่วโมงข้างหน้า บริเวณภาคเหนือ ภาคตะวันออกเฉียงเหนือ ภาคกลาง รวมทั้งกรุงเทพมหานครและปริมณฑล ยังคงมีพายุฤดูร้อนเกิดขึ้น โดยมีลักษณะของพายุฝนฟ้าคะนอง ลมกระโชกแรง ฟ้าผ่าและมีลูกเห็บตกบางพื้นที่ ส่วนภาคตะวันออกเฉียงเหนือมีพายุฝนฟ้าคะนองลดลง ขอให้ประชาชนในบริเวณดังกล่าวระวังอันตรายจากพายุฤดูร้อนที่จะเกิดขึ้น โดยหลีกเลี่ยงการอยู่ในที่โล่งแจ้ง ใต้ต้นไม้ใหญ่ และป้ายโฆษณาที่ไม่แข็งแรง รวมถึงระวังอันตรายจากฟ้าผ่า สำหรับเกษตรกรควรเตรียมการป้องกันและระวังความเสียหายที่จะเกิดต่อผลผลิตทางการเกษตรไว้ด้วย

สำหรับภาคใต้มีฝนตกหนักบางแห่ง ขอให้ประชาชนบริเวณภาคใต้ระวังอันตรายจากฝนที่ตกหนักในระยะนี้ไว้ด้วย

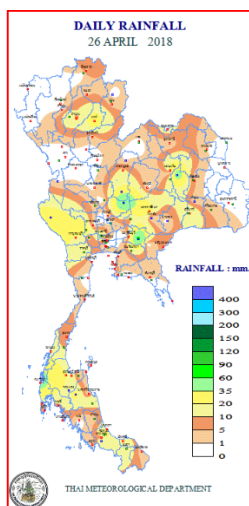


แผนที่อากาศ วันที่ ๒๗ เม.ย. ๒๕๖๑ เวลา ๐๗.๐๐ น.



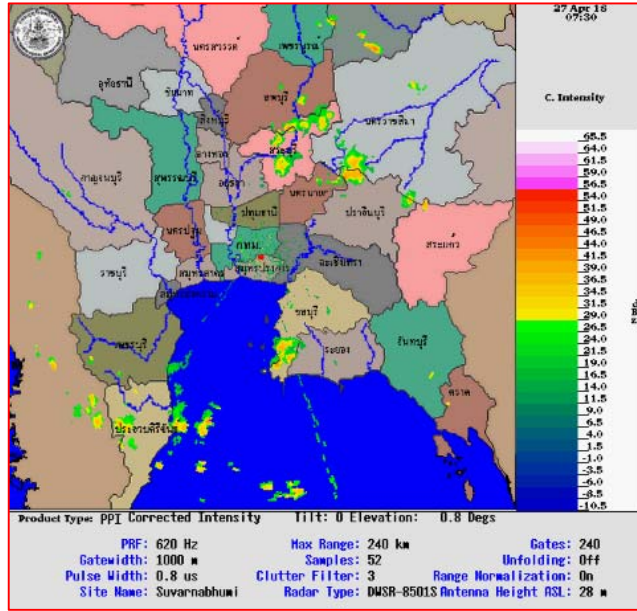
ภาพถ่ายจากดาวเทียม วันที่ ๒๗ เม.ย. ๒๕๖๑ เวลา ๑๓.๐๐ น.

## ๒. ปริมาณฝนสะสม ณ เวลา ๐๗.๐๐น. (เมื่อวาน) - ๐๗.๐๐ น. (วันนี้) (ที่มา: กรมอุตุนิยมวิทยา)

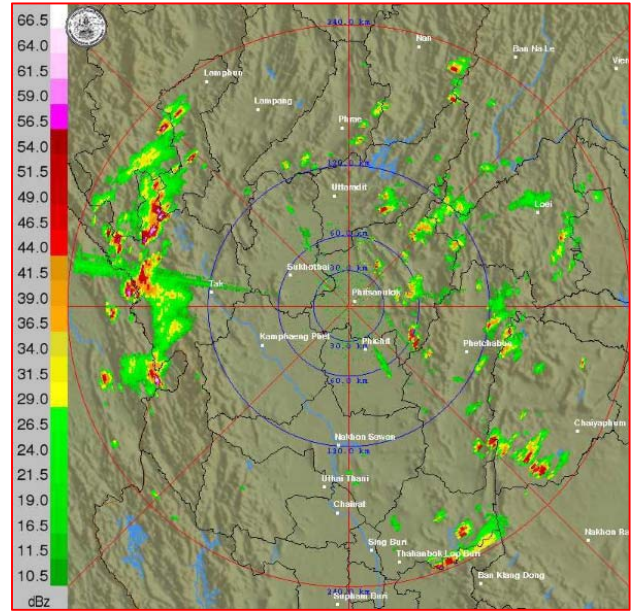


จุดตรวจวัด	ปริมาณฝน (มม.)
จ.ปราจีนบุรี (กบินทร์บุรี)	๗๓.๓
จ.ลพบุรี (บัวชุม)	๖๔.๒
จ.มหาสารคาม	๔๙.๕
จ.พังงา (ตะกั่วป่า)	๕๖.๑
จ.สุพรรณบุรี (อุ้มทอง สกษ.)	๓๖.๒
จ.แพร่	๓๑.๑
จ.นครราชสีมา	๒๗.๕

๓.เรดาร์ตรวจอากาศ ณ วันที่ ๒๗ เมษายน ๒๕๖๑ (ที่มา: กรมอุตุนิยมวิทยา)



สถานีสุวรรณภูมิ เวลา ๑๔.๓๐ น.



สถานีพิษณุโลก เวลา ๑๔.๓๐ น.

จากเรดาร์ตรวจอากาศจะพบว่ามีกกลุ่มเมฆฝนกระจายบริเวณพื้นที่ภาคเหนือ ภาคกลาง ภาคตะวันออก และภาคใต้ของประเทศไทย

๔.สถานการณ์น้ำในอ่างเก็บน้ำขนาดใหญ่ ณ วันที่ ๒๗ เมษายน ๒๕๖๑ (ที่มา: กรมชลประทาน)

สภาพน้ำในอ่างเก็บน้ำขนาดใหญ่ปริมาตรน้ำในอ่างฯ ๔๔,๖๔๓ ล้าน ลบ.ม. คิดเป็นร้อยละ ๖๓ (ปริมาตรน้ำใช้การได้ ๒๑,๑๐๐ ล้าน ลบ.ม. คิดเป็นร้อยละ ๔๕) ปริมาตรน้ำในอ่างฯ เทียบกับปี ๒๕๖๐ (๓๙,๐๕๐ ล้าน ลบ.ม. คิดเป็นร้อยละ ๕๕) มากกว่าปี ๒๕๖๐ จำนวน ๕,๕๙๓ ล้าน ลบ.ม. ปริมาณน้ำไหลลงอ่างฯ จำนวน ๓๓.๒๔ ล้าน ลบ.ม. ปริมาณน้ำระบาย จำนวน ๑๒๒.๓๕ ล้าน ลบ.ม. สามารถรับน้ำได้อีก ๒๖,๑๕๓ ล้าน ลบ.ม.

อ่างเก็บน้ำ	ปริมาตรน้ำในอ่าง		ปริมาตรน้ำใช้การได้		ปริมาตรน้ำไหลลงอ่าง		ปริมาตรน้ำระบาย		ปริมาตรน้ำรับได้อีก (ล้าน ม. <sup>๓</sup> ) (ความจุที่ รนส.- ปริมาตรน้ำ ปัจจุบัน)
	ปริมาตร (ล้าน ม. <sup>๓</sup> )	% น้ำเก็บกัก	ปริมาตร (ล้าน ม. <sup>๓</sup> )	% น้ำใช้การ	วันนี้ (ล้าน ม. <sup>๓</sup> )	เมื่อวาน (ล้าน ม. <sup>๓</sup> )	วันนี้ (ล้าน ม. <sup>๓</sup> )	เมื่อวาน (ล้าน ม. <sup>๓</sup> )	
๑.ภูมิพล	๗,๘๐๔	๕๘	๔,๐๐๔	๔๑	๐.๐๐	๐.๐๐	๒๐.๐๐	๒๐.๐๐	๕,๖๕๘
๒.สิริกิติ์	๕,๕๒๖	๕๘	๒,๖๗๖	๔๐	๖.๑๕	๔.๓๖	๒๒.๙๕	๒๓.๒๐	๔,๙๘๒
๓.จุฬารัตน์	๙๗	๕๙	๖๐	๔๘	๐.๐๒	๐.๐๙	๐.๒๑	๐.๒๑	๘๔
๔.อุบลรัตน์	๑,๐๓๔	๔๓	๔๕๓	๒๔	๒.๕๘	๐.๐๐	๘.๐๓	๘.๐๑	๓,๖๐๖
๕.ลำปาง	๙๐๖	๔๖	๘๐๖	๔๓	๔.๕๓	๑.๒๙	๔.๕๓	๕.๐๙	๑,๕๔๔
๖.สิรินธร	๑,๐๖๔	๕๔	๒๓๓	๒๑	๐.๐๖	๐.๐๐	๓.๐๗	๓.๐๘	๙๐๒
๗.ป่าสักชลสิทธิ์	๓๑๐	๓๒	๓๐๗	๓๒	๐.๐๐	๐.๐๐	๓.๙๐	๓.๙๑	๖๕๐
๘.ศรีนครินทร์	๑๔,๓๘๖	๘๑	๔,๑๒๑	๕๕	๐.๐๐	๒.๗๒	๑๒.๙๙	๑๒.๙๙	๔,๓๘๔
๙.วชิราลงกรณ์	๕,๐๐๕	๕๖	๑,๙๙๓	๓๔	๐.๐๐	๐.๐๐	๑๗.๐๓	๑๗.๐๑	๕,๙๙๕
๑๐.ขุนด่านปราการชล	๘๐	๓๖	๗๖	๓๕	๐.๑๐	๐.๐๐	๐.๒๘	๐.๒๘	๑๔๕
๑๑.รัชชประภา	๓,๙๗๘	๗๑	๒,๖๒๖	๖๑	๓.๗๒	๑.๒๑	๖.๐๗	๖.๔๘	๒,๑๖๖
๑๒.บางบาล	๑,๒๘๓	๘๘	๑,๐๐๗	๘๕	๕.๒๒	๔.๓๑	๔.๕๒	๔.๖๓	๓๐๗

**๕. สถานการณ์น้ำในประเทศ ณ วันที่ ๒๔ - ๒๗ เมษายน ๒๕๖๑** (ที่มา: กรมชลประทาน)

สถานี	แม่น้ำ	อำเภอ	จังหวัด	ระดับตลิ่ง (ม.รทก.)	ระดับน้ำ (ม.รทก.)				แนวโน้ม	เปรียบเทียบระดับตลิ่ง
					อังคาร	พุธ	พฤหัสบดี	ศุกร์		
					๒๔ เม.ย.	๒๕ เม.ย.	๒๖ เม.ย.	๒๗ เม.ย.		
P.๑	ปิง	เมือง	เชียงใหม่	๓.๗๐	๑.๔๐	๑.๒๑	๑.๓๒	๑.๓๒	ทรงตัว	-๒.๓๘
W.๑C	วัง	เมือง	ลำปาง	๕.๒๐	-๐.๒๙	-๐.๕๒	-๐.๑๕	๐.๑๔	เพิ่มขึ้น	-๕.๐๖
Y.๑๖	ยม	บางระกำ	พิษณุโลก	๗.๒๘	๒.๑๐	๐.๙๘	๑.๐๓	๐.๙๘	ลดลง	-๖.๓๐
N.๗A	น่าน	เมือง	พิจิตร	๑๑.๑๘	๔.๒๑	๓.๙๘	๓.๘๔	๓.๗๓	ลดลง	-๗.๔๕
C.๑๓	เจ้าพระยา	สรรพยา	ชัยนาท	๑๖.๓๔	๗.๑๙	๗.๑๓	๖.๘๕	๖.๙๕	เพิ่มขึ้น	-๙.๓๙
M.๖A	มูล	สตึก	บุรีรัมย์	๖.๐๐	๐.๓๐	๐.๓๐	๐.๓๑	๐.๓๒	เพิ่มขึ้น	-๕.๖๘
M.๗	มูล	เมือง	อุบลราชธานี	๗.๐๐	๑.๙๐	๑.๘๔	๑.๘๓	๑.๘๕	เพิ่มขึ้น	-๕.๑๕
M.๑๙๑	ลำตะคอง	เมือง	นครราชสีมา	๓.๐๐	๐.๙๗	๐.๙๗	๐.๘๗	๐.๙๗	เพิ่มขึ้น	-๒.๐๓
M.๒๖A	ลำชี	กระสัง	บุรีรัมย์	๙.๐๐	๑.๒๐	๑.๑๙	๑.๑๘	๑.๑๘	ทรงตัว	-๗.๘๒
M.๖๙	ลำเซบก	ตระการพืชผล	อุบลราชธานี	๗.๓๐	๔.๘๐	๔.๗๘	๔.๗๐	๔.๗๐	ทรงตัว	-๒.๖๐
X.๖๔	คลองท่าแซะ	ท่าแซะ	ชุมพร	๑๗.๑๓	๗.๖๗	๗.๖๗	๗.๖๙	๗.๘๙	เพิ่มขึ้น	-๙.๒๔
X.๑๔๙	คลองกลาย	นบพิตำ	นครศรีธรรมราช	๓๓.๙๖	๒๙.๐๒	๒๙.๐๒	๒๙.๐๖	๒๙.๓๙	เพิ่มขึ้น	-๔.๕๗
X.๒๗๔	แม่น้ำโก-ลก	แว้ง	นราธิวาส	๒๔.๑๘	๑๘.๔๗	๑๘.๕๐	๑๘.๗๕	๑๘.๗๖	เพิ่มขึ้น	-๕.๔๒
X.๓๗A	แม่น้ำตาปี	พระแสง	สุราษฎร์ธานี	๑๐.๗๖	๔.๙๕	๔.๙๓	๔.๙๔	๕.๑๖	เพิ่มขึ้น	-๕.๖๐

\*\*\* ยังไม่ได้รับรายงาน

**สถานการณ์น้ำในพื้นที่ลุ่มน้ำโขง ณ วันที่ ๒๓ เมษายน ๒๕๖๑** (ที่มา: Mekong River Commission (MRC))

สถานี	ปริมาณฝน ๒๔ ชม. (มม)	ระดับอ้างอิง (ม.รทก.)	ระดับตลิ่ง (ม.)	ระดับน้ำ (ม.) ๒๓ เม.ย.	เปรียบเทียบระดับตลิ่ง	ระดับน้ำคาดการณ์ (ม.)			แนวโน้ม
						๒๔ เม.ย.	๒๕ เม.ย.	๒๖ เม.ย.	
อ.เชียงแสน จ.เชียงราย	๐.๐	๓๕๗.๑๑๐	๑๒.๘๐	๓.๗๘	-๙.๐๒	๓.๖๐	๓.๔๕	๓.๓๔	ลดลง
อ.เชียงคาน จ.เลย	๐.๐	๑๙๔.๑๑๘	๑๖.๐๐	๕.๒๔	-๑๐.๗๖	๕.๗๗	๕.๘๕	๖.๒๐	เพิ่มขึ้น
อ.เมือง จ.หนองคาย	๐.๐	๑๕๓.๖๔๘	๑๒.๒๐	๑.๙๖	-๑๐.๒๔	๑.๗๐	๑.๘๐	๒.๑๒	เพิ่มขึ้น
อ.เมือง จ.นครพนม	๐.๐	๑๓๐.๙๖๑	๑๒.๐๐	๑.๖๖	-๑๐.๓๔	๑.๕๓	๑.๕๖	๑.๖๙	เพิ่มขึ้น
อ.เมือง จ.มุกดาหาร	๐.๐	๑๒๔.๒๑๙	๑๒.๕๐	๒.๒๑	-๑๐.๒๙	๒.๐๐	๒.๑๕	๒.๒๓	ลดลง
อ.โขงเจียม จ.อุบลราชธานี	๐.๐	๘๙.๐๓๐	๑๔.๕๐	๒.๖๘	-๑๑.๘๒	๒.๗๐	๒.๗๕	๒.๗๓	เพิ่มขึ้น

**๖.สถานการณ์เตือนภัย Early Warning ณ วันที่ ๒๗ เมษายน ๒๕๖๑** (ที่มา: สำนักวิจัย พัฒนาและอุทกวิทยา กรมทรัพยากรน้ำ)

[เวลา ๐๘.๐๐ น. - ๑๕.๐๐ น. (วันนี้)]

การแจ้งเตือน	สถานี	การแจ้งเตือน
เตือนสีแดง (อพยพ)	-	-
เตือนสีเหลือง (เตือนภัย)	-	-
เตือนสีเขียว (เฝ้าระวัง)	-	-

**๗.สถานการณ์ธรณีพิบัติภัย ณ วันที่ ๒๗ เมษายน ๒๕๖๑** (ที่มา : กรมทรัพยากรธรณี)

ไม่มีสถานการณ์ธรณีพิบัติภัย

**๘.เหตุการณ์วิกฤตน้ำปัจจุบัน ณ วันที่ ๒๗ เมษายน ๒๕๖๑** [เวลา ๐๘.๐๐ น. - ๑๕.๐๐ น. (วันนี้)]

ไม่มีเหตุการณ์วิกฤตน้ำ

๙.สถานการณ์อุทกภัย ณ วันที่ ๒๗ เมษายน ๒๕๖๑ (ที่มา :กรมป้องกันและบรรเทาสาธารณภัย)

ไม่มีสถานการณ์

๑๐. การคาดหมายลักษณะอากาศ ๗ วันข้างหน้า (ระหว่างวันที่ ๒๗ เมษายน - ๓ พฤษภาคม ๒๕๖๑)

ในช่วงวันที่ ๒๘ เม.ย.-๑ พ.ค. ประเทศไทยตอนบนมีฝนฟ้าคะนอง และลมกระโชกแรงเกิดขึ้นได้บางพื้นที่ ส่วนในช่วงวันที่ ๒ - ๓ พ.ค. ประเทศไทยตอนบนมีฝนลดลง เว้นภาคตะวันออกเฉียงเหนือมีฝนเพิ่มมากขึ้น

สำหรับภาคใต้มีฝนตกต่อเนื่อง ตลอดช่วง และมีฝนตกหนักบางแห่ง ในช่วงวันที่ ๒๘ เม.ย.- ๑ พ.ค.

๑๑.การช่วยเหลือเพื่อบรรเทาสถานการณ์อุทกภัย (กรมทรัพยากรน้ำ)

สรุปการสูบน้ำ และบริการน้ำดื่ม เพื่อช่วยเหลือสถานการณ์ภัยแล้งและอุทกภัยตั้งแต่ ๓ มกราคม- ๒๗ เมษายน พ.ศ. ๒๕๖๑

หน่วย งาน	จังหวัด	ปริมาณสูบน้ำ (ลบ.ม.)	ปริมาณ แจกจ่ายน้ำ (ลิตร)	ประโยชน์ที่ได้รับ		
				อุปโภค-บริโภค		
				ครัวเรือน	ประชากร	พื้นที่
ภาค ๒	นครสวรรค์	๒,๐๘๔,๙๔๐	-	๑,๑๔๖	๓,๘๙๖	๓,๐๐๐
ภาค ๓	อุดรธานี	๑๗๙,๑๐๐	๑๘,๐๐๐	๘๔๗	๒,๖๔๐	๓๕๐
	สกลนคร	๔๙๗,๕๕๐	-	๑,๑๕๒	๔,๐๙๗	๑,๓๕๐
	นครพนม	๑๙๙,๙๕๐	-	๕๙๘	๓,๙๐๐	๒๕๙
ภาค ๔	มหาสารคาม	๔๔๕,๑๔๐	-	๑๓๕	๕๔๖	-
	ขอนแก่น	๒,๓๑๖,๖๖๐	-	๑,๗๗๖	๘,๗๗๖	-
	ชัยภูมิ	๑๔๔,๐๐๐	-	๙๐	๔๕๐	-
ภาค ๕	นครราชสีมา	๕๘๕,๔๐๐	-	๑,๙๒๗	๗,๘๕๐	-
ภาค ๖	ปราจีนบุรี	๑,๐๗๕,๒๐๐	-	๒,๒๕๑	๖,๘๒๐	๑,๖๕๐
ภาค ๘	นครศรีธรรมราช	๑๘๔,๖๔๐	-	๙๑๕	๒,๗๔๕	๗,๙๐๐
ภาค ๙	แพร่	๓๑,๖๐๐	-	-	-	๗๐๐
ภาค ๑๐	ยโสธร	๙๖,๐๐๐	-	๘๘๑	๓,๓๘๑	-
	อุบลราชธานี	๓๐,๐๐๐	-	๑๕๒	๖๓๙	-
		๗,๘๗๐,๒๒๐	๑๘,๐๐๐	๑๑,๘๗๐	๔๕,๗๔๐	๑๕,๒๐๙

จึงเรียนมาเพื่อโปรดทราบ

นายวรศาสน์ อภัยพงษ์  
อธิบดีกรมทรัพยากรน้ำ