



รายงานการเฝ้าระวังติดตามสถานการณ์น้ำ ๒๔ ชั่วโมง

ศูนย์ป้องกันวิกฤติน้ำ กรมทรัพยากรน้ำ กระทรวงทรัพยากรธรรมชาติและสิ่งแวดล้อม
โทรศัพท์ ๐ ๒๒๙๘ ๖๖๓๑ โทรสาร ๐ ๒๒๙๘ ๖๖๒๙ <http://www.dwr.go.th>

รายงานฉบับที่ ๒๓๙/๒๕๖๑

เวลา ๐๘.๐๐น.

วันที่ ๓๐ เมษายน ๒๕๖๑

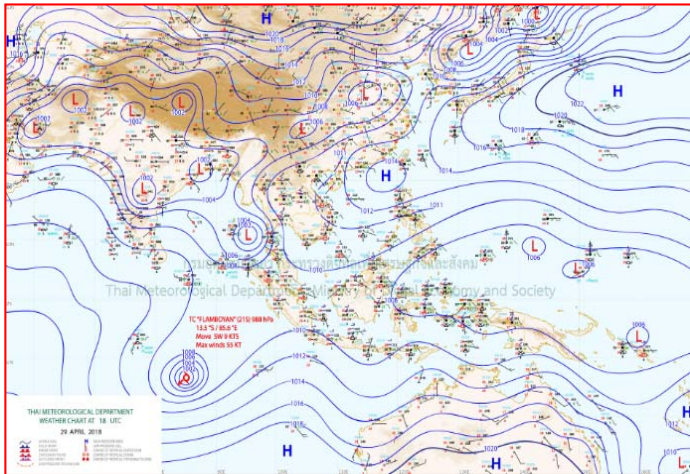
เรื่อง รายงานการเฝ้าระวังติดตามสถานการณ์น้ำ ๒๔ ชั่วโมง

เรียนรมว.ทส. เลขาธิการ รมว.ทส.ปท.ทส. รอง ปท.ทส. อทน. รอง อทน. และหน่วยงานที่เกี่ยวข้อง

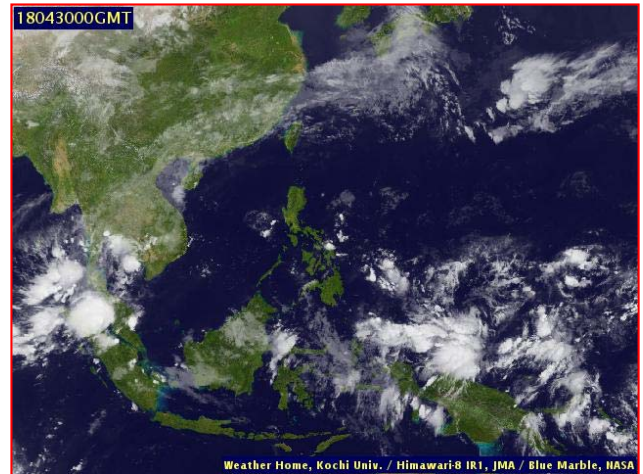
กรมทรัพยากรน้ำขอรายงานการเฝ้าระวังและติดตามสถานการณ์น้ำ ประจำวันที่ ๓๐ เมษายน ๒๕๖๑ ดังนี้

๑. สภาวะอากาศ เวลา ๐๖.๐๐น. (ที่มา: กรมอุตุนิยมวิทยา)

พยากรณ์อากาศ ๒๔ ชั่วโมงข้างหน้า บริเวณประเทศไทยยังคงมีฝนฟ้าคะนองหลายพื้นที่ กับมีฝนตกหนักบางแห่ง บริเวณภาคตะวันออก ภาคกลาง รวมทั้งกรุงเทพมหานครและปริมณฑล และภาคใต้ ขอให้ประชาชนในบริเวณดังกล่าวระวังอันตรายจากฝนตกหนักและฝนที่ตกสะสมไว้ด้วย

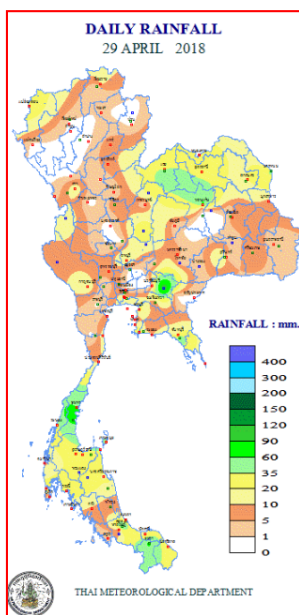


แผนที่อากาศ วันที่ ๓๐ เม.ย. ๒๕๖๑ เวลา ๐๖.๐๐ น.



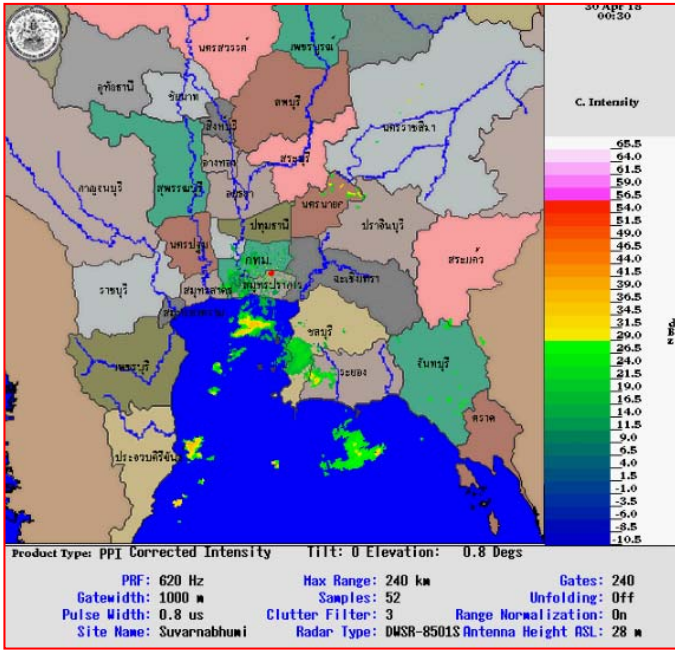
ภาพถ่ายจากดาวเทียม วันที่ ๓๐ เม.ย. ๒๕๖๑ เวลา ๐๗.๐๐น.

๒. ปริมาณฝนสะสม ณ เวลา ๐๗.๐๐น. (เมื่อวาน) - ๐๗.๐๐ น. (วันนี้) (ที่มา: กรมอุตุนิยมวิทยา)

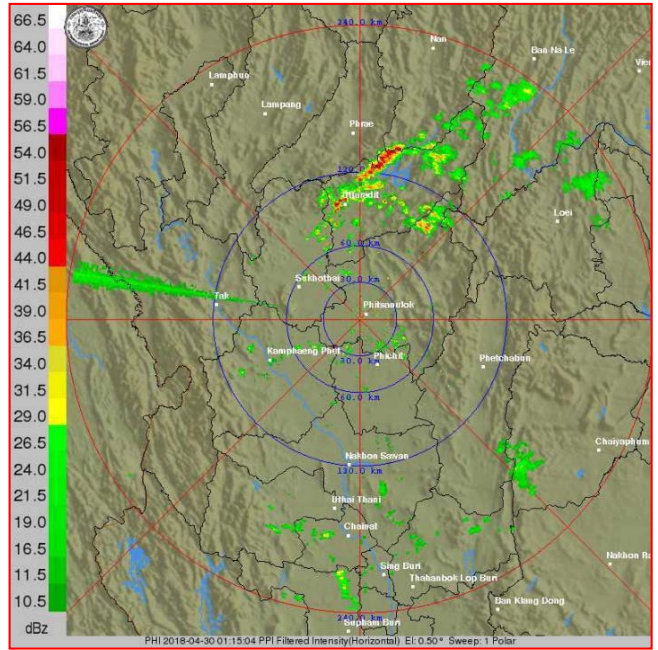


จุดตรวจวัด	ปริมาณฝน (มม.)
จ.ปราจีนบุรี (กบินทร์บุรี)	๑๑๖.๔
จ.ชุมพร (สวี สกษ.)	๘๓.๖
จ.สงขลา (คอหงษ์ สกษ.)	๖๙.๒
จ.ยะลา (สกษ.)	๖๕.๘
จ.ขอนแก่น	๖๔.๔
จ.หนองบัวลำภู	๔๕.๖
จ.สุราษฎร์ธานี (เกาะสมุย)	๔๐.๒

๓.เรดาร์ตรวจอากาศ ณ วันที่ ๓๐ เมษายน ๒๕๖๑ (ที่มา: กรมอุตุนิยมวิทยา)



สถานีสุวรรณภูมิ เวลา ๐๗.๓๐ น.



สถานีพิษณุโลก เวลา ๐๘.๑๕ น.

จากเรดาร์ตรวจอากาศจะพบว่ามีกุ่มเมฆฝนกระจายบริเวณพื้นที่ภาคเหนือ ภาคกลาง ภาคตะวันออก ภาคตะวันออกเฉียงเหนือ และภาคใต้ของประเทศไทย

๔.สถานการณ์น้ำในอ่างเก็บน้ำขนาดใหญ่ ณ วันที่ ๒๙ เมษายน ๒๕๖๑ (ที่มา: กรมชลประทาน)

สภาพน้ำในอ่างเก็บน้ำขนาดใหญ่ปริมาตรน้ำในอ่างฯ ๔๔,๘๕๒ ล้านลบ.ม.คิดเป็นร้อยละ ๖๓ (ปริมาตรน้ำใช้การได้ ๒๑,๓๐๘ ล้านลบ.ม. คิดเป็นร้อยละ๔๕) ปริมาตรน้ำในอ่างฯเทียบกับปี ๒๕๖๐ (๓๘,๘๓๖ ล้านลบ.ม.คิดเป็นร้อยละ ๕๕) มากกว่าปี ๒๕๖๐ จำนวน ๖,๐๑๕ ล้านลบ.ม. ปริมาณน้ำไหลลงอ่างฯจำนวน ๕๖.๑๒ ล้านลบ.ม. ปริมาณน้ำระบายจำนวน ๑๒๓.๔๓ ล้านลบ.ม. สามารถรับน้ำได้อีก ๒๕,๙๔๕ ล้านลบ.ม.

อ่างเก็บน้ำ	ปริมาตรน้ำในอ่าง		ปริมาตรน้ำใช้การได้		ปริมาตรน้ำไหลลงอ่าง		ปริมาตรน้ำระบาย		ปริมาตรน้ำรับได้อีก (ล้าน ม.³) (ความจุที่ รนส.- ปริมาตรน้ำปัจจุบัน)
	ปริมาตร (ล้าน ม.³)	% น้ำเก็บกัก	ปริมาตร (ล้าน ม.³)	% น้ำใช้การ	วันนี้ (ล้าน ม.³)	เมื่อวาน (ล้าน ม.³)	วันนี้ (ล้าน ม.³)	เมื่อวาน (ล้าน ม.³)	
๑.ภูมิพล	๗,๘๕๔	๕๘	๔,๐๕๔	๔๒	๒.๑๓	๒.๖๘	๒๐.๐๐	๒๐.๐๐	๕,๖๐๘
๒.สิริกิติ์	๕,๕๖๔	๕๙	๒,๗๑๔	๔๑	๖.๑๓	๘.๔๑	๒๒.๙๙	๒๓.๒๑	๔,๙๔๔
๓.จุฬารัตน์	๙๘	๖๐	๖๑	๔๘	๐.๐๙	๐.๐๒	๐.๒๑	๐.๒๑	๘๓
๔.อุบลรัตน์	๑,๐๕๒	๔๓	๔๗๑	๒๕	๐.๑๙	๐.๓๕	๘.๐๒	๘.๐๔	๓,๕๘๘
๕.ลำปาง	๙๐๘	๔๖	๘๐๘	๔๓	๓.๗๕	๕.๙๗	๓.๗๕	๔.๐๗	๑,๕๕๒
๖.สิรินธร	๑,๐๗๖	๕๕	๒๔๕	๒๒	๒.๐๖	๒.๐๗	๓.๑๐	๓.๑๐	๘๙๐
๗.ป่าสักชลสิทธิ์	๓๐๔	๓๒	๓๐๑	๓๑	๒.๒๐	๐.๐๐	๓.๙๓	๓.๙๔	๖๕๖
๘.ศรีนครินทร์	๑๔,๔๑๕	๘๑	๔,๑๕๐	๕๕	๑.๔๕	๓.๙๔	๑๒.๙๗	๑๔.๒๘	๔,๓๕๕
๙.วชิราลงกรณ์	๕,๐๔๖	๕๗	๒,๐๓๔	๓๕	๐.๐๐	๐.๘๔	๑๗.๐๑	๑๙.๐๐	๕,๙๕๔
๑๐.ขุนด่านปราการชล	๗๘	๓๕	๗๓	๓๓	๐.๒๒	๐.๐๒	๑.๕๒	๑.๕๒	๑๔๗
๑๑.รัชชประภา	๓,๙๘๗	๗๑	๒,๖๓๕	๖๑	๑.๖๔	๔.๔๖	๖.๙๑	๖.๘๐	๒,๑๕๗
๑๒.บางลำ	๑,๒๘๓	๘๘	๑,๐๐๗	๘๕	๒.๓๒	๒.๖๖	๔.๖๗	๔.๕๐	๓๐๗

๕. สถานการณ์น้ำในประเทศ ณ วันที่ ๒๗ - ๓๐ เมษายน ๒๕๖๑ (ที่มา: กรมชลประทาน)

สถานี	แม่น้ำ	อำเภอ	จังหวัด	ระดับตลิ่ง (ม.รทก.)	ระดับน้ำ (ม.รทก.)				แนวโน้ม	เปรียบเทียบระดับตลิ่ง
					ศุกร์	เสาร์	อาทิตย์	จันทร์		
					๒๗ เม.ย.	๒๘ เม.ย.	๒๙ เม.ย.	๓๐ เม.ย.		
P.๑	ปิง	เมือง	เชียงใหม่	๓.๗๐	๑.๓๒	๑.๓๑	๑.๒๙	๑.๒๒	ลดลง	-๒.๔๘
W.๑C	วัง	เมือง	ลำปาง	๕.๒๐	๐.๑๔	-๐.๓๓	-๐.๔๙	-๐.๕๑	ลดลง	-๕.๗๑
Y.๑๖	ยม	บางระกำ	พิษณุโลก	๗.๒๘	๐.๙๘	๐.๙๒	๐.๙๐	๑.๑๔	เพิ่มขึ้น	-๖.๑๔
N.๗A	น่าน	เมือง	พิจิตร	๑๑.๑๘	๓.๗๓	๓.๕๙	๓.๕๘	๓.๗๙	เพิ่มขึ้น	-๗.๓๙
C.๑๓	เจ้าพระยา	สรรพยา	ชัยนาท	๑๖.๓๔	๖.๙๕	๖.๐๕	๖.๐๐	๖.๐๐	ทรงตัว	-๑๐.๓๔
M.๖A	มูล	สตึก	บุรีรัมย์	๖.๐๐	๐.๓๒	๐.๓๔	๐.๓๔	๐.๓๓	ทรงตัว	-๕.๖๗
M.๗	มูล	เมือง	อุบลราชธานี	๗.๐๐	๑.๘๕	๑.๙๓	๑.๙๘	๒.๐๓	เพิ่มขึ้น	-๔.๙๗
M.๑๙๑	ลำตะคอง	เมือง	นครราชสีมา	๓.๐๐	๐.๙๗	๑.๑๑	๑.๓๓	๑.๓๘	เพิ่มขึ้น	-๑.๖๒
M.๒๖A	ลำชี	กระสัง	บุรีรัมย์	๙.๐๐	๑.๑๘	๑.๑๘	๑.๒๐	๑.๑๘	ลดลง	-๗.๘๒
M.๖๙	ลำเซบก	ตระการพืชผล	อุบลราชธานี	๗.๓๐	๔.๗๐	๔.๗๐	๔.๗๔	๔.๗๐	ลดลง	-๒.๖
X.๖๔	คลองท่าชะ	ท่าชะ	ชุมพร	๑๗.๑๓	๗.๘๙	๗.๘๙	๙.๒๐	๑๒.๐๐	เพิ่มขึ้น	-๕.๑๓
X.๑๔๙	คลองกลาย	นบพิตำ	นครศรีธรรมราช	๓๓.๙๖	๒๙.๓๙	๒๙.๐๘	๒๙.๐๗	๒๙.๓๒	เพิ่มขึ้น	-๔.๖๔
X.๒๗๔	แม่น้ำโก-ลก	แว้ง	นราธิวาส	๒๔.๑๘	๑๘.๗๖	๑๘.๕๒	๑๘.๕๐	๑๘.๗๘	ลดลง	-๕.๔
X.๓๗A	แม่น้ำตาปี	พระแสง	สุราษฎร์ธานี	๑๐.๗๖	๕.๑๖	๕.๗๗	๖.๔๐	๖.๐๖	ลดลง	-๔.๗

*** ยังไม่ได้รับรายงาน

สถานการณ์น้ำในพื้นที่ลุ่มน้ำโขง ณ วันที่ ๒๓ เมษายน ๒๕๖๑ (ที่มา: Mekong River Commission (MRC))

สถานี	ปริมาณฝน ๒๔ ชม. (มม)	ระดับอ้างอิง (ม.รทก.)	ระดับตลิ่ง (ม.)	ระดับน้ำ (ม.) ๒๓ เม.ย.	เปรียบเทียบระดับตลิ่ง	ระดับน้ำคาดการณ์ (ม.)			แนวโน้ม
						๒๔เม.ย.	๒๕เม.ย.	๒๖เม.ย.	
อ.เชียงแสน จ.เชียงราย	๐.๐	๓๕๗.๑๑๐	๑๒.๘๐	๓.๗๘	-๙.๐๒	๓.๖๐	๓.๔๕	๓.๓๔	ลดลง
อ.เชียงคาน จ.เลย	๐.๐	๑๙๔.๑๑๘	๑๖.๐๐	๕.๒๔	-๑๐.๗๖	๕.๗๗	๕.๘๕	๖.๒๐	เพิ่มขึ้น
อ.เมือง จ.หนองคาย	๐.๐	๑๕๓.๖๔๘	๑๒.๒๐	๑.๙๖	-๑๐.๒๔	๑.๗๐	๑.๘๐	๒.๑๒	เพิ่มขึ้น
อ.เมือง จ.นครพนม	๐.๐	๑๓๐.๙๖๑	๑๒.๐๐	๑.๖๖	-๑๐.๓๔	๑.๕๓	๑.๕๖	๑.๖๙	เพิ่มขึ้น
อ.เมือง จ.มุกดาหาร	๐.๐	๑๒๔.๒๑๙	๑๒.๕๐	๒.๒๑	-๑๐.๒๙	๒.๐๐	๒.๑๕	๒.๒๓	ลดลง
อ.โขงเจียม จ.อุบลราชธานี	๐.๐	๘๙.๐๓๐	๑๔.๕๐	๒.๖๘	-๑๑.๘๒	๒.๗๐	๒.๗๕	๒.๗๓	เพิ่มขึ้น

๖. สถานการณ์เตือนภัย Early Warning ณ วันที่ ๓๐ เมษายน ๒๕๖๑ (ที่มา: สำนักวิจัย พัฒนาและอุทกวิทยา กรมทรัพยากรน้ำ) [เวลา ๑๕.๐๐ น.(เมื่อวาน) - ๐๘.๐๐ น. (วันนี้)]

การแจ้งเตือน	สถานี	การแจ้งเตือน
เตือนสีแดง (อพยพ)	-	-
เตือนสีเหลือง (เตือนภัย)	บ้านเสียบยวน ต.วังใหม่ อ.เมืองชุมพร จ.ชุมพร บ้านโตนดห้าต้น ต.นาพญา อ.หลังสวน จ.ชุมพร	ปริมาณฝนสะสม ๑๒ ชั่วโมง ๑๑๕.๐ มิลลิเมตร ปริมาณฝนสะสม ๑๒ ชั่วโมง ๑๑๗.๐ มิลลิเมตร
เตือนสีเขียว (เฝ้าระวัง)	บ้านท่าพลับ ต.ด่านมะขามเตี้ย อ.ด่านมะขามเตี้ย จ.กาญจนบุรี บ้านคันเบ็ด ต.เขาแก้ว อ.ลานสกา จ.นครศรีธรรมราช บ้านวังลุง ต.ทอนหงส์ อ.พรหมคีรี จ.นครศรีธรรมราช	ปริมาณฝนสะสม ๑๒ ชั่วโมง ๒.๓๘ ม. วิกฤต ๔.๕๐ ม. ปริมาณฝนสะสม ๑๒ ชั่วโมง ๑๐๑.๐ มิลลิเมตร ปริมาณฝนสะสม ๑๒ ชั่วโมง ๑๐๓.๐ มิลลิเมตร

๗. สถานการณ์ธรณีพิบัติภัย ณ วันที่ ๒๗ เมษายน ๒๕๖๑ (ที่มา : กรมทรัพยากรธรณี)

ไม่มีสถานการณ์ธรณีพิบัติภัย

๘. เหตุการณ์วิกฤตน้ำปัจจุบัน ณ วันที่ ๓๐ เมษายน ๒๕๖๑ [เวลา ๑๕.๐๐ น.(เมื่อวาน) - ๐๘.๐๐ น. (วันนี้)]

ไม่มีสถานการณ์

๙.สถานการณ์อุทกภัย ณ วันที่ ๓๐ เมษายน ๒๕๖๑ (ที่มา :กรมป้องกันและบรรเทาสาธารณภัย)

ไม่มีสถานการณ์

๑๐. การคาดการณ์ลักษณะอากาศ ๗ วันข้างหน้า (ระหว่างวันที่ ๒๙ เมษายน - ๕ พฤษภาคม ๒๕๖๑)

ในช่วงวันที่ ๒๙ เม.ย.-๒ พ.ค. บริเวณประเทศไทยมีฝนฟ้าคะนองและลมกระโชกแรง กับมีฝนตกหนักบางพื้นที่บริเวณภาคตะวันออกเฉียงเหนือและภาคใต้

ส่วนในช่วงวันที่ ๓ - ๕ พ.ค. บริเวณประเทศไทยมีฝนฟ้าคะนองลดลง เว้นภาคเหนือและภาคตะวันออกเฉียงเหนือยังคงมีฝนฟ้าคะนองบางพื้นที่

๑๑.การช่วยเหลือเพื่อบรรเทาสถานการณ์อุทกภัย (กรมทรัพยากรน้ำ)

สรุปการสูบน้ำ และบริการน้ำดื่ม เพื่อช่วยเหลือสถานการณ์ภัยแล้งและอุทกภัยตั้งแต่ ๓ มกราคม - ๒๗ เมษายน พ.ศ. ๒๕๖๑

หน่วย งาน	จังหวัด	ปริมาณสูบน้ำ (ลบ.ม.)	ปริมาณ แจกจ่ายน้ำ (ลิตร)	ประโยชน์ที่ได้รับ		
				อุปโภค-บริโภค		
				ครัวเรือน	ประชากร	พื้นที่
ภาค ๒	นครสวรรค์	๒,๐๘๔,๙๔๐	-	๑,๑๔๖	๓,๘๙๖	๓,๐๐๐
ภาค ๓	อุดรธานี	๑๗๙,๑๐๐	๑๘,๐๐๐	๘๔๗	๒,๖๔๐	๓๕๐
	สกลนคร	๔๙๗,๕๕๐	-	๑,๑๕๒	๔,๐๙๗	๑,๓๕๐
	นครพนม	๑๙๙,๙๕๐	-	๕๙๘	๓,๙๐๐	๒๕๙
ภาค ๔	มหาสารคาม	๔๔๕,๑๔๐	-	๑๓๕	๕๔๖	-
	ขอนแก่น	๒,๓๑๖,๖๖๐	-	๑,๗๗๖	๘,๗๗๖	-
	ชัยภูมิ	๑๔๔,๐๐๐	-	๙๐	๔๕๐	-
ภาค ๕	นครราชสีมา	๕๕๕,๔๐๐	-	๑,๙๒๗	๗,๘๕๐	-
ภาค ๖	ปราจีนบุรี	๑,๐๗๕,๒๐๐	-	๒,๒๕๑	๖,๘๒๐	๑,๖๕๐
ภาค ๘	นครศรีธรรมราช	๑๘๔,๖๔๐	-	๙๑๕	๒,๗๔๕	๗,๙๐๐
ภาค ๙	แพร่	๓๑,๖๐๐	-	-	-	๗๐๐
ภาค ๑๐	ยโสธร	๙๖,๐๐๐	-	๘๘๑	๓,๓๘๑	-
	อุบลราชธานี	๓๐,๐๐๐	-	๑๕๒	๖๓๙	-
		๗,๘๗๐,๒๒๐	๑๘,๐๐๐	๑๑,๘๗๐	๔๕,๗๔๐	๑๕,๒๐๙

จึงเรียนมาเพื่อโปรดทราบ

นายวรศาสน์ อภัยพงษ์
อธิบดีกรมทรัพยากรน้ำ