

รายงานสถานการณ์น้ำลุ่มน้ำเจ้าพระยา

วันที่ 1 พฤษภาคม 2561

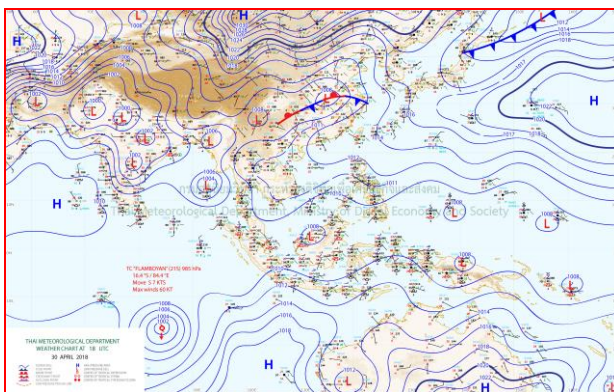
1) สภาพภูมิอากาศ

ลักษณะอากาศทั่วไป (ที่มา: กรมอุตุนิยมวิทยา)

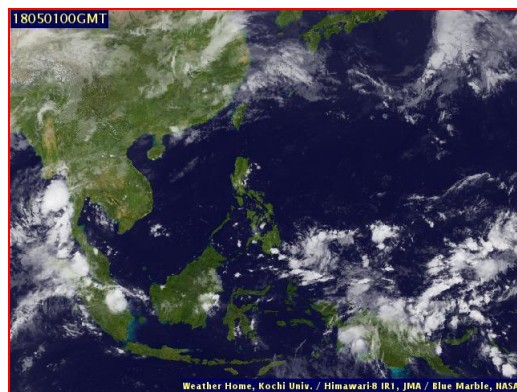
พยากรณ์อากาศ 24 ชั่วโมง บริเวณประเทศไทยยังคงมีฝนฟ้าคะนองต่อเนื่องหลายพื้นที่ กับมีฝนตกหนักบางแห่งบริเวณภาคเหนือ ภาคตะวันออก ภาคกลาง รวมทั้งกรุงเทพมหานครและปริมณฑล และภาคใต้ ขอให้ประชาชนในบริเวณดังกล่าวระวังอันตรายจากฝนตกหนักและฝนที่ตกสะสมไว้ด้วย สำหรับคลื่นลมบริเวณทะเลอันดามันมีกำลังปานกลาง ชาวเรือบริเวณทะเลอันดามันควรเพิ่มความระมัดระวังในการเดินเรือ

หย่อมความกดอากาศต่ำกำลังแรงที่ปกคลุมทะเลอันดามันตอนบนมีแนวโน้มเคลื่อนเข้าใกล้อ่าวมะตะบัน ประเทศเมียนมา ในช่วงวันที่ 1 - 2 พฤษภาคม 2561 ประกอบกับมีลมใต้และลมตะวันออกเฉียงใต้พัดปกคลุมภาค ตะวันออกเฉียงเหนือ ภาคกลาง และภาคตะวันออก ลักษณะเช่นนี้ทำให้บริเวณประเทศไทยยังคงมีฝนฟ้าคะนองเกิดขึ้นต่อเนื่องหลายพื้นที่ กับมีฝนตกหนักบางแห่ง

สภาพอากาศภาคกลาง มีเมฆมากกับมีฝนฟ้าคะนอง ร้อยละ 70 ของพื้นที่ และมีฝนตกหนักบางแห่ง บริเวณ จังหวัดนครสวรรค์ อุทัยธานี ชัยนาท สุพรรณบุรี พระนครศรีอยุธยา กาญจนบุรี ราชบุรี นครปฐม สมุทรสงคราม และสมุทรสาคร อุณหภูมิต่ำสุด 22-24 องศาเซลเซียส อุณหภูมิสูงสุด 31-32 องศาเซลเซียส ลมใต้ความเร็ว 10-25 กม./ชม.



แผนที่อากาศ วันที่ 1 พ.ค. 2561 เวลา 07.00 น.

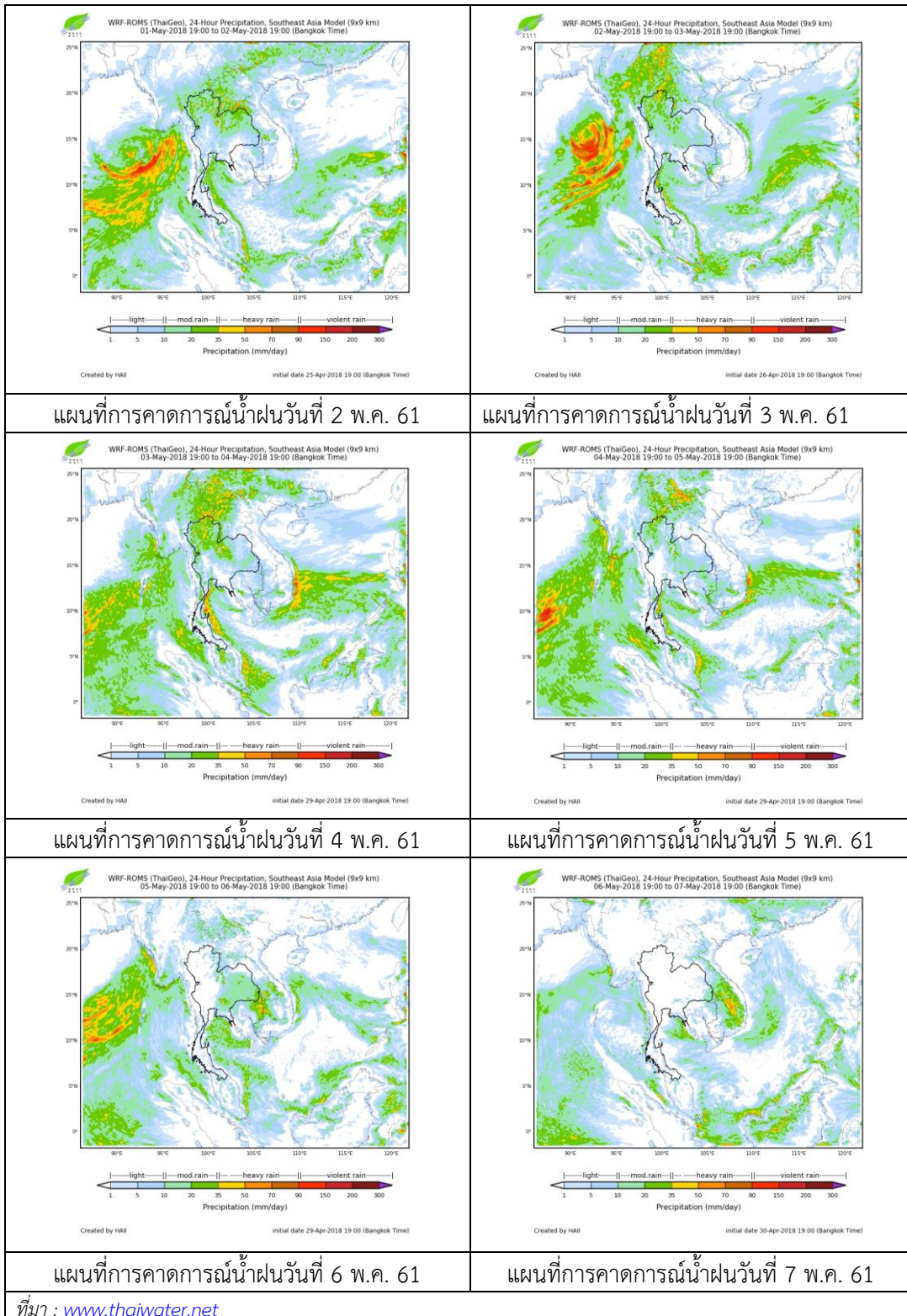


ภาพถ่ายจากดาวเทียม วันที่ 1 พ.ค. 2561

2) สถานการณ์ฝน

จากข้อมูลสถานการณ์ฝนในพื้นที่ลุ่มน้ำเจ้าพระยาของวันที่ วันที่ 1 พฤษภาคม 2561 จากกรมทรัพยากรน้ำ กรมอุตุนิยมวิทยา กรมชลประทาน และสถาบันสารสนเทศทรัพยากรน้ำและการเกษตร (องค์การมหาชน) พบว่ามีฝนตกกระจายในพื้นที่ลุ่มน้ำเจ้าพระยา

สถานการณ์น้ำฝน



3) ข้อมูลปริมาณน้ำในลำน้ำ

ลุ่มน้ำเจ้าพระยา ระดับน้ำอยู่ในเกณฑ์ปกติ โดยระดับน้ำยังคงทรงตัว

สถานการณ์น้ำท่า (1 พ.ค. - 3 พ.ค. 2561 ที่มา: กรมชลประทาน)

สถานี	แม่น้ำ	อำเภอ	จังหวัด	ระดับตลิ่ง	อังคาร	พุธ	พฤหัสบดี
				ปริมาณน้ำ (ลบ.ม./วิ.)	1 พ.ค.	2 พ.ค.	3 พ.ค.
C.2	เจ้าพระยา	เมือง	นครสวรรค์	26.20	18.78	18.69	18.71
				3,590	456	439	441
C.13	เขื่อน เจ้าพระยา	สรรพยา	ชัยนาท	17.21	16.50	16.43	16.45
				2,840	100	100	100
C.3	เจ้าพระยา	เมือง	สิงห์บุรี	11.70	3.01	3.01	3.01
				2,340	97	97	97
C.35	เจ้าพระยา	พระนครศรีอยุธยา	พระนครศรีอยุธยา	4.58	0.86	0.74	0.70
				1,155	**	**	**
C.36	คลองบาง หลวง	บางบาล	พระนครศรีอยุธยา	4.00	0.60	0.45	0.65
				404	**	**	**
C.37	คลอง บางบาน	บางบาล	พระนครศรีอยุธยา	3.80	0.64	0.45	0.53
				134	**	**	**

สถานีหาดเสลา ต.หัวดง อ.เก้าเลี้ยว
จ.นครสวรรค์ (ลุ่มน้ำเจ้าพระยา)



สถานีสะพานปรีดี-ธำรง ต.หัวรอ อ.พระนครศรีอยุธยา
จ.พระนครศรีอยุธยา (ลุ่มน้ำเจ้าพระยา)



สถานีบ้านป้อม ต.บ้านป้อม อ.พระนครศรีอยุธยา
จ.พระนครศรีอยุธยา (ลุ่มน้ำเจ้าพระยา)



สถานีบ้านอุทัยใหม่ ต.สะแกกรัง อ.เมือง
จ.อุทัยธานี (ลุ่มน้ำเจ้าพระยา)



ปริมาณน้ำในลำน้ำของคลองต่างๆ ในพื้นที่ลุ่มน้ำเจ้าพระยา

4) สรุป

สถานการณ์ในลุ่มน้ำเจ้าพระยาอยู่ในเกณฑ์ปกติ โดยระดับน้ำเขื่อนเจ้าพระยามีปริมาณน้ำไหลผ่าน 100 ลบ.ม./วินาที ระดับน้ำเหนือเขื่อน + 16.50 ม.รทก. ระดับน้ำท้ายเขื่อน +6.00 ม.รทก.