



รายงานสถานการณ์น้ำ
ศูนย์ป้องกันวิกฤติน้ำ กรมทรัพยากรน้ำ
วันพุธ ๒ พฤษภาคม ๒๕๖๑

สภาวะอากาศ บริเวณประเทศไทยยังคงมีฝนฟ้าคะนองต่อเนื่องหลายพื้นที่ กับมีฝนตกหนักบางแห่งบริเวณภาคเหนือ ภาคตะวันออก ภาคกลาง รวมทั้งกรุงเทพมหานครและปริมณฑล และภาคใต้ ขอให้ประชาชนในบริเวณดังกล่าวระวังอันตรายจากฝนตกหนักและฝนที่ตกสะสมไว้ด้วย สำหรับคลื่นลมบริเวณทะเลอันดามันมีกำลังปานกลาง ชาวเรือบริเวณทะเลอันดามันควรเพิ่มความระมัดระวังในการเดินเรือ



สถานการณ์น้ำ

กรมอุตุฯ อนุกรมอุตุนิยมวิทยา อุตุนิยมวิทยา เตือนทำใจ! ฝนตกหนักยาวถึง ๖ พ.ค.

กรมชลประทาน พร้อมรับมืออิทธิพลพายุฤดูร้อน – ย้ำเจ้าหน้าที่ติดตามใกล้ชิด

จ.อุทัยธานี ฝนกระหน่ำทั้งวัน น้ำป่าทะลัก ชัดขาวอุทัยฯ จมใต้ฝายดับ ๑ รอดหวุดหวิด ๑

จ.ฉะเชิงเทรา ชาวดีชาวแปดริ้ว..ฝนตกต่อเนื่องทำปริมาณน้ำ ๒ อ่างฯ ใหญ่ เพิ่มมากที่สุดในรอบปี

สถานการณ์น้ำต่างประเทศ

การช่วยเหลือ

(หมายเหตุ ข้อมูลข่าวจาก เดลินิวส์ ข่าวสด ผู้จัดการ ไอ เอ็น เอ็น)

สถานการณ์น้ำ

ระดับน้ำในแม่น้ำโขง : MRC: Mekong River Commission ณ วันที่ ๓๐ เมษายน ๒๕๖๑

สถานี	ระดับตลิ่ง	ระดับน้ำ ๒๓ เม.ย. ๖๑	ระดับน้ำ ๓๐ เม.ย.๖๑	+สูงกว่าตลิ่ง -ต่ำกว่าตลิ่ง	แนวโน้ม
อ.เชียงแสน จ.เชียงราย	๑๒.๘๐	๓.๗๘	๓.๘๒	-๘.๙๘	ทรงตัว
อ.เชียงคาน จ.เลย	๑๖.๐๐	๕.๒๔	๖.๘๐	-๙.๒๐	เพิ่มขึ้น
อ.เมือง จ.หนองคาย	๑๒.๒๐	๑.๙๖	๓.๗๒	-๘.๔๘	เพิ่มขึ้น
อ.เมือง จ.นครพนม	๑๒.๐๐	๑.๖๖	๒.๖๓	-๙.๓๗	เพิ่มขึ้น
อ.เมือง จ.มุกดาหาร	๑๒.๕๐	๒.๒๑	๒.๘๐	-๙.๗๐	เพิ่มขึ้น
อ.โขงเจียม จ.อุบลราชธานี	๑๔.๕๐	๒.๖๘	๒.๗๐	-๑๑.๘๐	เพิ่มขึ้น

หมายเหตุ : ระดับ (รสม.) ข้อมูลจาก <http://www.dwr.go.th/>

ระดับน้ำ-ลุ่มน้ำเสาะสงขลา ลุ่มน้ำทะเลสาบสงขลา ปัจจุบันสถานการณ์น้ำในลำน้ำโดยทั่วไปอยู่ในภาวะปกติ (ระดับน้ำต่ำกว่าระดับตลิ่งต่ำสุด)สถานการณ์น้ำในลำน้ำส่วนใหญ่มีแนวโน้มเพิ่มขึ้น(ข้อมูลวันที่ ๓๐ เม.ย.๒๕๖๑ ที่มา กรมทรัพยากรน้ำ) สถานีคลองอู่ตะเภาตอนบน อ.สะเดา จ.สงขลา สถานีคลองอู่ตะเภาตอนล่าง อ.หาดใหญ่ จ.สงขลา สถานีคลองรัตภูมิ อ.รัตภูมิ จ.สงขลา สถานีคลองตะโหมด อ. ตะโหมด จ.พัทลุง สถานีคลองนาท่อม อ.เมือง จ.พัทลุง สถานีคลองท่าแนะ อ.ศรีบรรพต จ.พัทลุง สถานีลำปำ อ.เมือง จ.พัทลุง วัดปริมาณน้ำได้ ๑๒.๖๓ ๐.๓๔ ๑๓.๖๔ ๒๒.๒๐ ๒๐.๓๗ และ -๐.๖๒ ลบม/วินาที

สถานีตรวจวัดระดับน้ำ (CCTV) ณ วันที่ ๑ พฤษภาคม ๒๕๖๑ การตรวจวัดระดับน้ำจากกล้อง (CCTV) ระดับน้ำส่วนใหญ่ อยู่ในเกณฑ์ปกติ

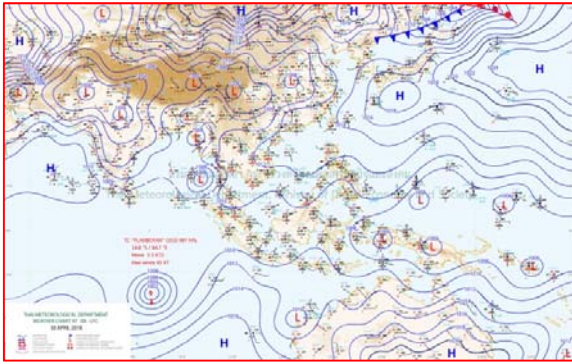
ลำดับที่	จังหวัด	สถานที่ตั้งกล้อง	แม่น้ำ/ลำน้ำ	วิกฤติ	วิกฤติ	ระดับน้ำ (ม.รทก.)			สถานการณ์	หมายเหตุ
				น้ำแล้ง	น้ำท่วม	พ.ศ.2560				
				ระดับน้อยกว่า	ระดับมากกว่า	20 เม.ย. 61	30 เม.ย. 61	1 พ.ค. 61		
1	จ.สุโขทัย	สะพานพระเมรุมาศ อ.เมือง	ยม	42.48	48.59	43.35	43.35	43.35	น้ำปกติ	↔
2	จ.พิษณุโลก	สะพานบางระกำ อ.บางระกำ	ยม	31.73	37.23	N/A	N/A	N/A	น้ำปกติ	↔
3	จ.พิจิตร	สะพานโพทะเล อ.โพทะเล	ยม	22.58	30.63	26.25	25.80	25.80	น้ำปกติ	↔
4	จ.พิษณุโลก	โนนท่าช้าง อ.เมือง	น่าน	37.33	45.04	N/A	N/A	N/A	น้ำปกติ	↔
5	จ.นครสวรรค์	วัดเกยไชยเหนือ อ.ชุมแสง	น่าน	18.73	25.60	N/A	N/A	N/A	น้ำปกติ	↔
6	จ.นครสวรรค์	บ้านทับกวาง อ.ชุมแสง (ทับกวางใต้)	น่าน	-	26.16	N/A	N/A	N/A	น้ำปกติ	↔
7	จ.อุตรดิตถ์	สะพานท่าเสา อ.เมือง	น่าน	49.22	56.91	55.20	55.20	55.70	น้ำปกติ	↑
8	จ.พิจิตร	สะพานสมเด็จพระนเรศวร อ.บางมูลนาก	น่าน	18.19	27.23	N/A	N/A	N/A	น้ำปกติ	↔
9	จ.พิษณุโลก	สะพานสุพรรณภูมิ อ.เมือง	น่าน	33.98	44.52	N/A	N/A	N/A	น้ำปกติ	↔
10	จ.อุตรธานี	สถานีห้วยหลวง อ.เมือง	โขง	-	-	N/A	N/A	N/A	น้ำปกติ	↔
11	จ.เลย	สถานีแม่น้ำเลย อ.เมือง	โขง	-	-	230.90	230.95	231.85	น้ำปกติ	↓
12	จ.ชัยภูมิ	สถานีห้วยผา อ.แมลงราย	แมลงราย/โขง	395.79	396.50	N/A	N/A	N/A	น้ำปกติ	↔
13	จ.หนองคาย	ถนนสวนรุกขาทหนองคาย อ.เมือง	โขง	157.85	166.70	N/A	N/A	N/A	น้ำปกติ	↔
14	จ.หนองคาย	วัดทุ่งธาตุ อ.โพนทิว	ห้วยหลวง/โขงสีฐาน	150.50	159.43	N/A	N/A	N/A	น้ำปกติ	↔
15	จ.นครพนม	บ้านท่าลาดปากน้ำ อ.ท่าอุเทน	น้ำสงคราม/โขงสีฐาน	133.42	141.02	N/A	N/A	N/A	น้ำปกติ	↔
16	จ.นครราชสีมา	รพ.เทศบาล 4 อ.เมือง	ลำตะคอง/มูล	174.60	178.00	176.70	176.80	176.80	น้ำปกติ	↔
17	จ.บุรีรัมย์	สติก อ.สตึก	มูล	123.13	128.76	124.60	124.65	124.65	น้ำปกติ	↔
18	จ.สิงห์บุรี	เชิงสะพานสิงห์บุรี อ.เมือง	เจ้าพระยา	3.45	11.50	3.20	2.40	2.45	น้ำปกติ	↑
19	จ.อ่างทอง	บ้านยามณี อ.โพธิ์ทอง	เจ้าพระยา	-	9.11	N/A	N/A	N/A	น้ำปกติ	↔
20	จ.พระนครศรีอยุธยา	บ้านป้อม อ.พระนครศรีอยุธยา	เจ้าพระยา	-	-	7.90	7.90	7.90	น้ำปกติ	↔
21	จ.พระนครศรีอยุธยา	อ.เสนา	น้อย/เจ้าพระยา	2.00	5.00	1.00	1.35	1.40	น้ำปกติ	↑
22	จ.อุทัยธานี	เชิงสะพานวีริรักษ์ อ.เมือง	สะแกกรัง	15.16	19.90	6.50	6.40	6.50	น้ำปกติ	↑
23	จ.อุทัยธานี	อุทัยใหม่ อ.เมือง	สะแกกรัง	-	-	16.60	16.60	16.60	น้ำปกติ	↔
24	จ.พระนครศรีอยุธยา	สะพานวีริศย์ อ.พระนครศรีอยุธยา	เจ้าพระยา	-	-	-0.30	-0.30	-0.30	น้ำปกติ	↔
25	จ.นครปฐม	สะพานบุญรัตนประจวบ อ.สามพราน	ท่าจีน	-5.59	-0.30	0.68	0.28	0.48	น้ำปกติ	↑
26	จ.นครปฐม	สถานีข้ามแม่น้ำท่าจีน อ.บางเลน	ท่าจีน	-4.57	0.21	-0.54	-0.34	-0.14	น้ำปกติ	↑
27	จ.สุพรรณบุรี	สะพานสมเด็จพระนเรศวร อ.เมือง	ท่าจีน	1.55	5.18	3.96	4.36	4.16	น้ำปกติ	↓
28	จ.ชัยนาท	สะพานสามง่าม-ท่าโพนศ อ.หันคา	ท่าจีน	10.69	12.83	12.32	12.22	11.82	น้ำปกติ	↓
29	จ.ฉะเชิงเทรา	เชิงสะพานฉะเชิงเทรา อ.เมือง	บางปะกง	-0.01	1.90	1.00	1.00	1.00	น้ำปกติ	↔
30	จ.ฉะเชิงเทรา	ตรงข้ามวัดฉะเชิงเทรา อ.เมือง	ฉะเชิงเทรา/บางปะกง	0.20	3.73	N/A	N/A	N/A	น้ำปกติ	↔
31	จ.ประจวบคีรีขันธ์	ร.ร.อนุบาลบางสะพาน อ.บางสะพาน	คลองบางสะพาน/ชายฝั่งทะเลตะวันตก	-	3.30	0.05	2.10	1.70	น้ำปกติ	↓
32	จ.สงขลา	สถานีคลองคูหาภูกกูด อ.ท่งใหญ่	ทะเลสาบสงขลา	-	-	0.20	0.40	0.40	น้ำปกติ	↑
33	จ.พัทลุง	สถานีคลองทะเล อ.ตะโหมด	ทะเลสาบสงขลา	-	-	N/A	N/A	N/A	น้ำปกติ	↔
34	จ.พัทลุง	สถานีลำปำ อ.เมือง	ทะเลสาบสงขลา	-	-	-0.50	-0.60	-0.70	น้ำปกติ	↓
35	จ.ชัยภูมิ	อุทกวิทยาเชียงแสน อ.เชียงแสน	-	-	-	3.50	3.80	3.80	น้ำปกติ	↔
36	จ.เลย	สถานีวัดแม่น้ำโขง (MRC) เชียงคาน อ.เชียงคาน	โขง	-	-	4.85	6.80	6.95	น้ำปกติ	↑
37	จ.อุบลราชธานี	สถานีวัดแม่น้ำโขง (MRC) เชียงคาน อ.โขงเจียม	-	-	-	N/A	N/A	N/A	น้ำปกติ	↔
38	จ.นครสวรรค์	บ้านบางแก้ว อ.บรรพตพิสัย	ปิง-วัง-สะแกกรัง-ป่าสัก	-	-	2.10	2.30	2.45	น้ำปกติ	↑
39	จ.ตาก	บ้านปากเรือห้วยจี่ อ.บ้านตาก	ปิง-วัง-สะแกกรัง-ป่าสัก	-	-	3.10	2.80	3.60	น้ำปกติ	↑
40	จ.เพชรบูรณ์	บ้านจางวาง อ.หล่มสัก	ปิง-วัง-สะแกกรัง-ป่าสัก	-	-	1.90	1.85	1.90	น้ำปกติ	↑
41	จ.เพชรบูรณ์	แม่น้ำป่าสักที่ อ.เมืองเพชรบูรณ์	ปิง-วัง-สะแกกรัง-ป่าสัก	-	-	3.35	3.20	3.20	น้ำปกติ	↔
42	จ.สระบุรี	แม่น้ำป่าสักที่ อ.เสาไห้	ปิง-วัง-สะแกกรัง-ป่าสัก	-	-	3.50	3.50	3.50	น้ำปกติ	↔
43	จ.สระบุรี	แม่น้ำป่าสักที่ อ.แก่งคอย	ปิง-วัง-สะแกกรัง-ป่าสัก	-	-	1.80	1.80	1.80	น้ำปกติ	↔

ปริมาณน้ำฝนสูงสุด (มม.)

จังหวัด	๒๖ เม.ย.๖๑	๒๗ เม.ย.๖๑	๒๘ เม.ย.๖๑	๒๙ เม.ย.๖๑	๓๐ เม.ย.๖๑
จ.แม่ฮ่องสอน	-		-	๓๒.๖	๐.๕
จ.เชียงใหม่	๑๐.๔		๒๒.๔	๑๑.๓	-
จ.พะเยา	๔.๐		๓๒.๔	๓.๓	-
จ.น่าน	๒๐.๐		๓.๕	๒๕.๐	๔.๐
จ.ลำพูน	-		๐.๑	๐.๖	-
จ.ลำปาง	๔๔.๐		๕.๑	-	-
จ.แพร่	๔๔.๐		๔๖.๒	๘.๒	-
จ.อุตรดิตถ์	๑๗.๐		๒.๒	๑๔.๒	๓.๒
จ.สุโขทัย	๐.๒		๙.๒	๑.๘	๑๘.๒
จ.ตาก	๐.๖		๕.๐	๑๖.๒	๐.๓
จ.พิษณุโลก	๑.๕		๑๓.๐	๖๔.๐	๑.๕
จ.เพชรบูรณ์	๒๗.๐		๖.๘	๓๒.๘	๓.๒
จ.กำแพงเพชร	๗.๓		๕.๒	๖.๔	๓.๗
จ.พิจิตร	๐.๓		๑.๙	๘.๐	๐.๓
จ.หนองคาย	๓๑.๐		๑๑.๓	๒๕.๔	๒๗.๐
จ.เลย	๒๕.๓		๓๒.๐	๗๓.๙	๓๕.๑
จ.อุดรธานี	๕๐.๐		๔.๐	๑๒๑.๐	๒๕.๐
จ.หนองบัวลำภู	-		๒๒.๐	๘๐.๐	๔๐.๕
จ.นครพนม.	๓.๐		๖๓.๐	๓๙.๐	๑๖.๐
จ.สกลนคร	๕.๖		๔๖.๕	๕๓.๓	๒๐.๘
จ.มุกดาหาร	๑๓.๘		๖๖.๐	๔๖.๐	๑๐๑.๐
จ.ขอนแก่น	๒๔.๔		๗๔.๕	๘๑.๒	๔๓.๒
จ.มหาสารคาม	๔๙.๕		๓.๓	๓๐.๐	๑๖.๒
จ.กาฬสินธุ์	๒๐.๒		๒๘.๐	๖๔.๐	๒๐.๔
จ.ร้อยเอ็ด	๕.๗		-	๑๐.๑	-
จ.ชัยภูมิ	๙.๘		๒๒.๕	๓๗.๐	๒๙.๘
จ.อุบลราชธานี	๒๙.๐		๘๒.๐	๒.๔	๔๘.๕
จ.อำนาจเจริญ	๑.๘		๑๕.๐	-	๒๖.๓
จ.ยโสธร	๑๓.๕		-	-	๒๒.๑
จ.สุรินทร์	๒๒.๒		๔.๐	๒๓.๘	-
จ.นครราชสีมา	๕๗.๕		๙๓.๐	๑๔๖.๐	๔๐.๐
จ.บุรีรัมย์	-		๒๒.๙	๑.๒	๐.๒
จ.ศรีสะเกษ	๓.๒		๓๕.๐	๑๐.๔	๑๗.๐

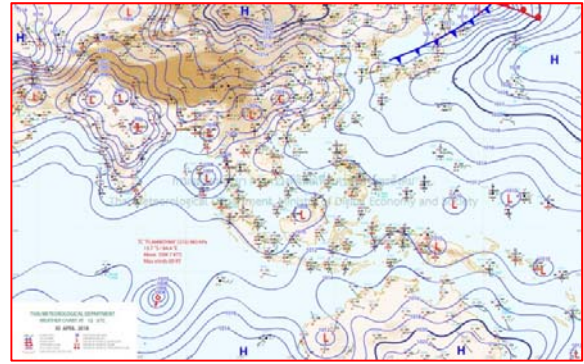


แผนที่อากาศ



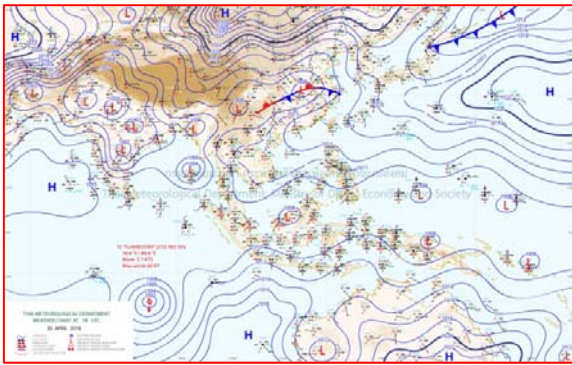
๓๐ เม.ย.๖๑ เวลา ๑๓:๐๐ น.

๑



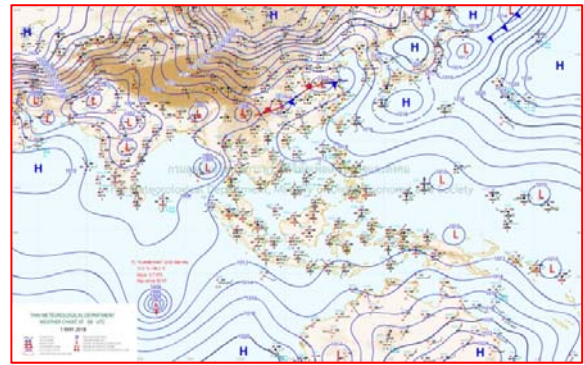
๓๐ เม.ย.๖๑ เวลา ๑๙:๐๐ น.

๒



๑ พ.ค.๖๑ เวลา ๑:๐๐ น.

๓



๑ พ.ค.๖๑ เวลา ๗:๐๐ น.

๔



รายงานปริมาณน้ำฝนจากกรมอุตุนิยมวิทยา

วันที่ 1 พฤษภาคม 2561

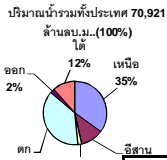
รายงานฝน เวลา 07.00 น.ของวันที่ 30 เมษายน 2561

สถานีอุตุนิยมวิทยา					ปริมาณน้ำฝน24 ชม.(mm)	ปริมาณน้ำฝนสะสม(mm.)								
ภาคเหนือ					สูงสุด ของประเทศ	81.0	839.1	ภาคใต้ฝั่งตะวันออก						
สถานีอุตุนิยมวิทยา	ปริมาณน้ำฝน24 ชม.(mm)	ปริมาณน้ำฝนสะสม(mm.)	ปริมาณฝน พ.ล. (mm.)	สถานะฝนสะสม ปัจจุบันเทียบกับค่าเฉลี่ย 30 ปี	สูงสุด ของภาคเหนือ	18.2	314.5	สถานีอุตุนิยมวิทยา	ปริมาณน้ำฝน24 ชม.(mm)	ปริมาณน้ำฝนสะสม(mm.)	ปริมาณฝน พ.ล. (mm.)	สถานะฝนสะสม ปัจจุบันเทียบกับค่าเฉลี่ย 30 ปี		
					สูงสุด ของภาคกลาง	73.6	684.3						สูงสุด ของภาคตะวันออกเฉียงเหนือ	29.8
แม่ฮ่องสอน	0.5	58.0	174.5	ต่ำกว่า	สูงสุด ของภาคตะวันออก	28.2	663.8	เพชรบุรี	12.8	243.8	99.5	สูงกว่า		
ดอยอ่างขาง	ไม่มีฝน	174.2	***	***	สูงสุด ของภาคใต้ฝั่งตะวันออก	81.0	558.4	หนองพลับ สกษ.	6.0	309.8	153.2	สูงกว่า		
เชียงใหม่	ไม่มีฝน	186.8	213.4	สูงกว่า	สูงสุด ของภาคใต้ฝั่งตะวันตก	8.3	839.1	หัวหิน	4.2	302.6	108.9	สูงกว่า		
เชียงใหม่ สกษ.	ไม่มีฝน	235.6	214.3	สูงกว่า	ภาคตะวันออกเฉียงเหนือ				ประจวบคีรีขันธ์	2.1	251.8	126.9	ต่ำกว่า	
ทุ่งช้าง	ไม่มีฝน	228.9	220.1	สูงกว่า	สถานีอุตุนิยมวิทยา	ปริมาณน้ำฝน24 ชม.(mm)	ปริมาณน้ำฝนสะสม(mm.)	ปริมาณฝน พ.ล. (mm.)	สถานะฝนสะสม ปัจจุบันเทียบกับค่าเฉลี่ย 30 ปี	ชุมพร	21.0	434.9	190.8	สูงกว่า
พะเยา	ไม่มีฝน	243.2	179.7	สูงกว่า						สวี สกษ.	13.4	471.2	210.4	สูงกว่า
หัวฝาง	ไม่มีฝน	255.2	183.0	สูงกว่า	เลย สกษ.	0.6	288.7	202.7	สูงกว่า	สุราษฎร์ธานี	81.0	352.5	178.0	ต่ำกว่า
เด่น	ไม่มีฝน	201.2	158.7	สูงกว่า	หนองคาย	-	26.0	224.9	ต่ำกว่า	นครศรีธรรมราช	2.0	412.8	173.8	สูงกว่า
แม่สะเรียง	ไม่มีฝน	23.7	162.3	ต่ำกว่า	เลย	0.4	212.2	199.3	สูงกว่า	นครศรีธรรมราช สกษ.	65.9	558.4	210.7	สูงกว่า
แม่ใจ สกษ.	-	-	163.8	ต่ำกว่า	อุดรธานี	1.1	203.8	198.5	สูงกว่า	สุราษฎร์ธานี สกษ.	3.0	277.7	157.5	ต่ำกว่า
เชียงใหม่	ไม่มีฝน	47.2	162.0	ต่ำกว่า	สกลนคร สกษ.	7.7	167.5	217.3	ต่ำกว่า	พระแสง สอท.	2.4	390.3	161.6	สูงกว่า
ลำปาง	-	172.1	160.4	สูงกว่า	สกลนคร	1.3	161.0	227.6	ต่ำกว่า	ฉวาง	10.0	427.9	206.2	สูงกว่า
ลำพูน	ไม่มีฝน	124.7	154.8	สูงกว่า	นครพนม	ฝนเล็กน้อย	247.0	257.1	สูงกว่า	พิทลุง สกษ.	2.7	513.4	132.3	สูงกว่า
แพร่	ฝนเล็กน้อย	314.5	178.1	สูงกว่า	นครพนม สกษ.	3.4	210.1	180.2	สูงกว่า	สงขลา	ฝนเล็กน้อย	365.5	119.6	สูงกว่า
น่าน	ไม่มีฝน	192.0	177.3	สูงกว่า	หนองบัวลำภู	11.6	256.4	***	***	หาดใหญ่	0.4	233.4	147.7	ต่ำกว่า
น่าน สกษ.	ไม่มีฝน	142.9	181.0	ต่ำกว่า	ขอนแก่น	13.9	240.6	168.7	สูงกว่า	ดอนขันธ์ สกษ.	ไม่มีฝน	471.6	174.1	สูงกว่า
ลำปาง สกษ.	ไม่มีฝน	175.6	174.6	สูงกว่า	มหาสารคาม	16.2	257.9	161.5	สูงกว่า	สะเดา	0.4	148.8	114.0	ต่ำกว่า
อุดรดิตถ์	3.2	95.6	230.0	ต่ำกว่า	มุกดาหาร	4.4	157.3	199.5	สูงกว่า	ปัตตานี	1.7	330.3	137.5	สูงกว่า
สุโขทัย	18.2	123.7	158.3	สูงกว่า	ท่าพระ สกษ.	27.3	177.3	157.1	สูงกว่า	ยะลา สกษ.	0.7	497.9	***	***
ศรีสำโรง สกษ.	-	16.3	184.5	สูงกว่า	กาฬสินธุ์	9.1	123.1	190.1	ต่ำกว่า	นราธิวาส	-	404.3	142.1	สูงกว่า
นลัมสิค	2.2	212.9	150.8	สูงกว่า	ชัยภูมิ	29.8	3.1	140.2	ต่ำกว่า	ภาคใต้ฝั่งตะวันตก				
แม่สอด	ไม่มีฝน	22.6	174.2	ต่ำกว่า	ร้อยเอ็ด สกษ.	ไม่มีฝน	179.1	178.9	สูงกว่า	สถานีอุตุนิยมวิทยา	ปริมาณน้ำฝน24 ชม.(mm)	ปริมาณน้ำฝนสะสม(mm.)	ปริมาณฝน พ.ล. (mm.)	สถานะฝนสะสม ปัจจุบันเทียบกับค่าเฉลี่ย 30 ปี
ตาก	ไม่มีฝน	119.0	174.9	สูงกว่า	ร้อยเอ็ด	ไม่มีฝน	173.6	186.1	สูงกว่า					
เขื่อนภูมิพล	-	7.6	197.6	ต่ำกว่า	อุบลราชธานี (ศูนย์ฯ)	28.6	238.8	208.6	สูงกว่า	ตะกั่วป่า	0.1	839.10	527.40	สูงกว่า
พิษณุโลก	1.5	103.6	170.9	สูงกว่า	อุบลราชธานี สกษ.	6.0	125.3	188.6	สูงกว่า	กระบี่	ไม่มีฝน	580.10	171.60	สูงกว่า
เพชรบูรณ์	0.4	223.9	162.8	สูงกว่า	ศรีสะเกษ	17.0	120.6	208.0	ต่ำกว่า	ภูเก็ต	1.4	267.30	259.50	ต่ำกว่า
กำแพงเพชร	3.7	210.3	195.5	สูงกว่า	ท่าอุเทน	-	104.5	172.3	ต่ำกว่า	ภูเก็ต (ศูนย์ฯ)	8.3	581.20	281.50	สูงกว่า
อุ้มผาง	0.2	186.6	195.0	สูงกว่า	นครราชสีมา	-	190.7	154.1	สูงกว่า	เกาะลันตา	ไม่มีฝน	297.80	244.80	สูงกว่า
พิจิตร สกษ.	0.3	196.8	162.6	สูงกว่า	สุรินทร์	ไม่มีฝน	130.7	179.8	ต่ำกว่า	ตรัง	ฝนเล็กน้อย	319.90	217.50	ต่ำกว่า
ดอนเมฆ สกษ.	0.3	57.6	202.6	ต่ำกว่า	สุรินทร์ สกษ.	ฝนเล็กน้อย	125.0	171.7	ต่ำกว่า	สตูล	0.5	234.30	233.30	สูงกว่า
วิเชียรบุรี	3.1	239.6	158.1	สูงกว่า	ไซคซัน	12.2	186.7	149.0	สูงกว่า	สรุปปริมาณฝนมาก สถานีอุตุนิยมวิทยา				
ภาคกลาง					ปากช่อง สกษ.	1.4	248.2	136.1	สูงกว่า	1	สุราษฎร์ธานี	81.0	352.5	
สถานีอุตุนิยมวิทยา	ปริมาณน้ำฝน24 ชม.(mm)	ปริมาณน้ำฝนสะสม(mm.)	ปริมาณฝน พ.ล. (mm.)	สถานะฝนสะสม ปัจจุบันเทียบกับค่าเฉลี่ย 30 ปี	นางรอง	0.2	172.9	166.6	สูงกว่า	2	กรุงเทพฯ บางนา สกษ.	73.6	684.3	
					บุรีรัมย์	ไม่มีฝน	105.6	179.7	ต่ำกว่า	3	นครศรีธรรมราช สกษ.	65.9	558.4	
นครสวรรค์	3.6	116.2	150.7	สูงกว่า	ภาคตะวันออก				4	นำร่อง	57.2	322.2		
ตากฟ้า สกษ.	22.2	306.3	149.4	สูงกว่า	สถานีอุตุนิยมวิทยา	ปริมาณน้ำฝน24 ชม.(mm)	ปริมาณน้ำฝนสะสม(mm.)	ปริมาณฝน พ.ล. (mm.)	สถานะฝนสะสม ปัจจุบันเทียบกับค่าเฉลี่ย 30 ปี	5	กรุงเทพฯ ท่าเรือคลองเตย	45.3	634.3	
ชัยนาท สกษ.	15.0	107.6	135.8	สูงกว่า						ปริมาณฝนสูงสุด	สุราษฎร์ธานี	81.0	352.5	
อุทัยธานี	3.2	36.4	208.0	ต่ำกว่า	นครนายก	5.0	136.0	***	***	ฝนสะสมสูงสุด	ตะกั่วป่า	0.1	839.1	
พระนครศรีอยุธยา	3.0	178.8	***	***	ปราจีนบุรี	18.8	367.8	231.0	สูงกว่า	ศูนย์มืองค์กรกุดน้ำกรมทรัพยากรน้ำ ศูนย์เมขลา				
บัวชุม	0.2	432.8	136.2	สูงกว่า	กบินทร์บุรี	0.3	662.7	192.3	สูงกว่า					
ปทุมธานี สกษ.	3.9	403.0	171.9	สูงกว่า	สระแก้ว	5.9	460.8	179.3	สูงกว่า					
สมุทรปราการ สกษ.	40.3	518.2	***	***	ฉะเชิงเทรา	ไม่มีฝน	533.2	147.7	สูงกว่า					
ทองผาภูมิ	2.7	187.4	227.5	สูงกว่า	ชลบุรี	28.2	293.2	175.3	สูงกว่า					
สุพรรณบุรี	-	124.0	114.3	สูงกว่า	เกาะสีชัง	-	169.0	134.4	สูงกว่า					
ลพบุรี	21.5	306.0	147.1	สูงกว่า	พัทธนา	20.8	306.9	148.3	สูงกว่า					
สุโขทัย สกษ.	28.1	163.6	112.0	สูงกว่า	อรัญประเทศ	11.3	306.9	168.3	สูงกว่า					
สนามบินสุวรรณภูมิ	10.6	251.7	155.0	สูงกว่า	แหลมฉบัง	21.5	334.9	137.2	สูงกว่า					
สมุทรสงคราม	24.2	16.5	***	***	สัตหีบ	24.9	329.0	171.9	สูงกว่า					
กาญจนบุรี	18.4	148.6	145.3	สูงกว่า	ระยอง	4.6	281.4	198.6	สูงกว่า					
นครปฐม	11.1	106.2	116.2	สูงกว่า	หัวหิน	1.2	540.6	204.9	สูงกว่า					
กรุงเทพฯ บางนา สกษ.	73.6	684.3	199.8	สูงกว่า	จันทบุรี	8.7	479.6	392.5	สูงกว่า					
กรุงเทพฯ ท่าเรือคลองเตย	45.3	634.3	245.5	สูงกว่า	พัลวัน สกษ.	2.0	536.0	356.9	สูงกว่า					
กรุงเทพฯ หนองจอก	22.6	506.7	247.7	สูงกว่า	ตราด	ฝนเล็กน้อย	663.8	426.7	สูงกว่า					
สนามบินดอนเมือง	10.0	406.6	207.6	สูงกว่า										
นำร่อง	57.2	322.2	140.9	สูงกว่า										
ราชบุรี	2.6	197.0	147.7	สูงกว่า										

สัญลักษณ์ ***ไม่มีข้อมูล - ยังไม่ได้รับรายงาน/ไม่มีข้อมูล/ไม่มีฝน

หมายเหตุ ได้รับรายงานเพิ่มเติมโดยการบันทึกของเจ้าหน้าที่เป็นรายวัน ณ เวลา 07:00 น.

ปริมาณฝนสูงสุดเท่ากับ 101.0 มม. ที่ อ.หัวหินใหญ่ จ.มุกดาหาร



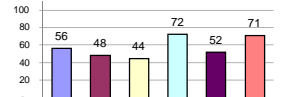
รายงานสรุปสภาพน้ำในอ่างเก็บน้ำขนาดใหญ่และขนาดกลาง

รายงานสถานการณ์ ณ วันที่ 1 พฤษภาคม 2561

ปริมาณน้ำในอ่างที่ใช้การได้ในสัปดาห์นี้ + มากกว่า / - น้อยกว่า สัปดาห์ก่อน **497.15** ล้าน ลบ.ม.

สรุปสถานการณ์ปริมาณน้ำในอ่างเก็บน้ำที่ใช้ในทุกกิจกรรมทั่วประเทศ มากกว่าปริมาณน้ำที่เหลือเข้าอ่าง เมื่อเทียบกับสัปดาห์ที่ผ่านมา ควรใช้น้ำอย่างระมัดระวัง

% ปริมาณน้ำรวมแต่ละภาคปัจจุบัน



เปรียบเทียบปริมาณน้ำรวม
ของประเทศไทย
ในปี 61 และ 60

วันที่ 1 พฤษภาคม 2561 เท่ากับ

44,478 ล้าน ลบ.ม. หรือ เท่ากับ

63%

วันที่ 1 พฤษภาคม 2560 เท่ากับ

38,781 ล้าน ลบ.ม. หรือ เท่ากับ

55%

ภาค	สถานการณ์ปริมาณน้ำในอ่าง				ปริมาณน้ำเปลี่ยนแปลง (ล้าน ม.³)	สถานะ
	ล้น (แห่ง)	คงที่ (แห่ง)	เพิ่มขึ้น (แห่ง)	รวม (แห่ง)		
ภาคเหนือ	6	-	1	7	-265.00	ปริมาณน้ำในอ่างเก็บน้ำลดลง
ภาคตะวันออกเฉียงเหนือ	4	5	3	12	-49.00	ปริมาณน้ำในอ่างเก็บน้ำลดลง
ภาคกลาง	1	-	2	3	-17.00	ปริมาณน้ำในอ่างเก็บน้ำลดลง
ภาคตะวันตก	2	-	-	2	-175.00	ปริมาณน้ำในอ่างเก็บน้ำลดลง
ภาคตะวันออก	2	-	8	10	33.86	ปริมาณน้ำในอ่างเก็บน้ำเพิ่มขึ้น
ภาคใต้	3	-	1	4	-25.00	ปริมาณน้ำในอ่างเก็บน้ำลดลง
รวมทั้งประเทศ	18	5	15	38	-497.15	ปริมาณน้ำในอ่างเก็บน้ำลดลง

สรุปสถานการณ์ปริมาณน้ำในอ่างฯ

คงที่	5	อ่าง
ลดลง	18	อ่าง
เพิ่มขึ้น	15	อ่าง

ภาค	อ่างเก็บน้ำ	ความจุที่ (ล้าน ม.³)	ปริมาณน้ำที่ใช้งานได้ (ล้าน ม.³)	ใช้การได้จริง (ล้าน ม.³)	ปริมาณน้ำรวมวันที่ 1 พฤษภาคม 2560 (%)	ปัจจุบัน วันที่ 1 พฤษภาคม 2561				สัปดาห์ก่อน วันที่ 25 เมษายน 2561				ปริมาณน้ำ + เพิ่มขึ้น (ล้าน ม.³)	สถานการณ์ในอ่าง		
						ปริมาณน้ำรวม (%)	ปริมาณน้ำใช้การได้จริง (%)	ปริมาณน้ำรวม (%)	ปริมาณน้ำใช้การได้จริง (%)	ปริมาณน้ำรวม (%)	ปริมาณน้ำใช้การได้จริง (%)						
ภาคเหนือ (7)																	
1	ภูมิพล (2)	ดาก	13,462	3,800	9,662	5,689	42%	7,721	57%	3,921	29%	7,855	58%	4,055	30%	-134.00	ลดลง
	สิริกิติ์ (2)	อุดรดิตต์	9,510	2,850	6,660	4,893	51%	5,467	57%	2,617	28%	5,564	59%	2,714	29%	-97.00	ลดลง
3	แม่จัน	เชียงใหม่	265	12	253	92	35%	156	59%	144	54%	163	62%	151	57%	-7.00	ลดลง
4	แมกวง	เชียงใหม่	263	14	249	37	14%	58	22%	44	17%	65	25%	51	19%	-7.00	ลดลง
5	กัวลม	ลำปาง	106	3	103	60	57%	69	65%	66	62%	68	64%	65	61%	1.00	เพิ่มขึ้น
6	กัวคอง	ลำปาง	170	6	164	97	57%	86	51%	80	47%	90	53%	84	49%	-4.00	ลดลง
7	แควน้อย	พิษณุโลก	939	43	896	304	32%	336	36%	293	31%	353	38%	310	33%	-17.00	ลดลง
	แม่มอก		110	16	94	31	28%	38	35%	22	20%	37	34%	21	19%	1.00	เพิ่มขึ้น
รวมภาคเหนือ		34.85%	24,825	6,744	18,081	11,202	45%	13,934	56%	7,165	29%	14,195	57%	7,430	30%	-265.00	ลดลง
ภาคตะวันออกเฉียงเหนือ (12)																	
8	ห้วยหลวง	อุดรธานี	136	7	129	58	43%	60	44%	53	39%	60	44%	53	39%	-	คงที่
9	น้ำจืด	สกลนคร	520	45	475	188	36%	283	54%	238	46%	283	54%	238	46%	-	คงที่
10	น้ำพุง (2)	สกลนคร	165	8	157	55	33%	68	41%	60	36%	71	43%	63	38%	-3.00	ลดลง
11	จุฬารัตน์ (2)	ชัยภูมิ	164	37	127	80	49%	98	60%	61	37%	98	60%	61	37%	-	คงที่
12	อุบลรัตน์ (2)	ขอนแก่น	2,431	581	1,850	1,096	45%	1,013	42%	432	18%	1,052	43%	471	19%	-39.00	ลดลง
13	ลำปาว	กาฬสินธุ์	1,980	100	1,880	505	25%	910	46%	810	41%	910	46%	810	41%	-	คงที่
14	ลำตะคอง	นครราชสีมา	314	22	292	75	24%	163	52%	141	45%	163	52%	141	45%	-	คงที่
15	ลำพระเพลิง	นครราชสีมา	155	1	154	62	40%	100	65%	99	64%	94	61%	93	60%	6.00	เพิ่มขึ้น
16	มูลขม	นครราชสีมา	141	7	134	56	40%	75	53%	68	48%	74	52%	67	48%	1.00	เพิ่มขึ้น
17	ลำแจะ	นครราชสีมา	275	7	268	81	29%	116	42%	109	40%	119	43%	112	41%	-3.00	ลดลง
18	ลำน้ำรอง	บุรีรัมย์	121	3	118	56	46%	64	53%	61	50%	61	50%	58	48%	3.00	เพิ่มขึ้น
19	สิรินธร (2)	อุบลราชธานี	1,966	831	1,135	1,104	56%	1,062	54%	231	12%	1,076	55%	245	12%	-14.00	ลดลง
รวมภาคตะวันออกเฉียงเหนือ		11.80%	8,369	1,649	6,720	3,417	41%	4,012	48%	2,363	28%	4,061	49%	2,412	29%	-49.00	ลดลง
ภาคกลาง (3)																	
20	ป่าสักชลสิทธิ์	ลพบุรี	960	3	957	248	26%	296	31%	293	31%	320	33%	317	33%	-24.00	ลดลง
21	น้ำเสลา	อุทัยธานี	160	17	143	83	52%	89	56%	72	45%	88	55%	71	44%	1.00	เพิ่มขึ้น
22	กระเสียว	สุพรรณบุรี	240	40	200	126	53%	218	91%	178	74%	212	88%	172	72%	6.00	เพิ่มขึ้น
รวมภาคกลาง		1.92%	1,360	60	1,300	456	34%	602	44%	543	40%	620	46%	560	41%	-17.00	ลดลง
ภาคตะวันตก (2)																	
23	ศรีนครินทร์ (2)	กาญจนบุรี	17,745	10,265	7,480	12,711	72%	14,353	81%	4,088	23%	14,415	81%	4,150	23%	-62.00	ลดลง
24	วชิราลงกรณ (2)	กาญจนบุรี	8,860	3,012	5,848	4,276	48%	4,933	56%	1,921	22%	5,046	57%	2,034	23%	-113.00	ลดลง
รวมภาคตะวันตก		37.51%	26,605	13,277	13,328	16,987	64%	19,286	72%	6,009	23%	19,461	73%	6,184	23%	-175.00	ลดลง
ภาคตะวันออก (6+4)																	
25	ขุนด่าน	นครนายก	224	5.00	219	67	30%	75	33%	70	31%	81	36%	76	34%	-6.00	ลดลง
26	คลองสิียด	ฉะเชิงเทรา	420	30.00	390	87	21%	165	39%	135	32%	154	37%	124	30%	11.00	เพิ่มขึ้น
27	บางพระ (3)	ชลบุรี	117	12.00	105	69	59%	72	62%	60	51%	69	59%	57	49%	3.00	เพิ่มขึ้น
28	หนองปลาไหล (3)	ระยอง	164	13.75	150	97	59%	145	89%	131	80%	137	84%	123	75%	8.00	เพิ่มขึ้น
29	ประแสร์ (3)	ระยอง	295	20.00	275	101	34%	210	71%	190	64%	195	66%	175	59%	15.00	เพิ่มขึ้น
30	มาบประชัน (3)	ระยอง	17	0.72	16	8	47%	10	61%	9	57%	9	57%	8.69	52%	0.74	เพิ่มขึ้น
31	หนองค้อ (3)	ระยอง	21	1.00	20	13	59%	10	49%	9	44%	9	42%	7.93	37%	1.49	เพิ่มขึ้น
32	ดอกกราย (3)	ระยอง	79	3.00	76	48	61%	56	71%	53	67%	51	64%	48.20	61%	5.05	เพิ่มขึ้น
33	คลองใหญ่ (3)	ระยอง	45	3.00	42	24	53%	28	61%	25	54%	26	57%	23.09	51%	1.58	เพิ่มขึ้น
34	นวมินทร์จินดา	ปราจีนบุรี	295	19.00	276	99	34%	95	32%	76	26%	101	34%	82.00	28%	-6.00	ลดลง
รวมภาคตะวันออก		2.37%	1,678	107	1,570	613	37%	866	52%	759	45%	833	50%	725	43%	33.86	เพิ่มขึ้น
ภาคใต้ (4)																	
35	แก่งกระจาน	เพชรบุรี	710	65	645	298	42%	296	42%	231	33%	300	42%	235	33%	-4.00	ลดลง
36	ปราจีนบุรี	ประจวบคีรีขันธ์	391	18	373	171	44%	238	61%	220	56%	234	60%	216	55%	4.00	เพิ่มขึ้น
37	รัชชประภา (2)	สุราษฎร์ธานี	5,639	1,352	4,287	4,449	79%	3,971	70%	2,619	46%	3,987	71%	2,635	47%	-16.00	ลดลง
38	บางลา (2)	ยะลา	1,454	276	1,178	1,189	82%	1,274	88%	998	69%	1,283	88%	1,007	69%	-9.00	ลดลง
รวมภาคใต้		11.55%	8,194	1,711	6,483	6,106	75%	5,779	71%	4,068	50%	5,804	71%	4,093	50%	-25.00	ลดลง
รวมทั้งประเทศ		100%(38)	71,031	23,548	47,482	38,781	55%	44,478	63%	20,907	29%	44,974	63%	21,404	30%	-497.15	ลดลง

ที่มาข้อมูล : ตารางสรุปสภาพน้ำในอ่างเก็บน้ำขนาดใหญ่ทั่วประเทศ และตารางสรุปสภาพน้ำในอ่างเก็บน้ำภาคตะวันออก กรมชลประทาน

หมายเหตุ :

- อ่างเก็บน้ำขนาดใหญ่ หมายถึง อ่างเก็บน้ำที่มีความจุตั้งแต่ 100 ล้าน ลบ.ม. ขึ้นไป
- เป็นอ่างเก็บน้ำอยู่ในความรับผิดชอบของการไฟฟ้าฝ่ายผลิตแห่งประเทศไทย (10) นอกนั้นอยู่ในความรับผิดชอบของกรมชลประทาน (28)
- เป็นอ่างเก็บน้ำขนาดกลางที่มีความสำคัญต่อการอุตสาหกรรมและการประปา ของลุ่มน้ำชายฝั่งทะเลตะวันออก
- ที่มา : กรมชลประทาน และการไฟฟ้าฝ่ายผลิตแห่งประเทศไทย
- จังหวัดที่มีอ่างเก็บน้ำขนาดใหญ่มีจำนวน 26 จังหวัด ไม่มี 50 จังหวัด

รศ. หมายถึง ระดับเก็บกักของอ่าง



ศูนย์เขล



ศูนย์ป้องกันอุทกภัย กรมทรัพยากรน้ำ

ลำดับของเขื่อนตามความจุ

- ศรีนครินทร์ 2.ภูมิพล 3.สิริกิติ์ 4.วชิราลงกรณ 5.รัชชประภา
- อุบลรัตน์ 7.สิรินธร 8.บางลา 9.ลำปาว 10.ป่าสัก

ลำดับของเขื่อนตามปริมาณน้ำใช้การได้

- ภูมิพล 2.ศรีนครินทร์ 3.สิริกิติ์ 4.วชิราลงกรณ 5.รัชชประภา
- ลำปาว 7.อุบลรัตน์ 8.บางลา 9.สิรินธร 10.ป่าสัก

อุตุฯเตือนทำใจ! ฝนตกหนักยาวถึง๖พ.ค.

กรมอุตุนิยมวิทยา คาดสภาพอากาศระหว่างวันที่ ๓๐ เม.ย. - ๖ พ.ค. ดังนี้ โดยในช่วงวันที่ ๓๐ เม.ย.-๒ พ.ค. บริเวณประเทศไทยมีฝนฟ้าคะนองหลายพื้นที่ กับมีฝนตกหนักบางพื้นที่บริเวณภาคเหนือ ภาคกลาง ภาคตะวันออก และภาคใต้ สำหรับบริเวณทะเลอันดามันมีคลื่นสูงประมาณ ๒ เมตร ส่วนในช่วงวันที่ ๓ - ๖ พ.ค. บริเวณประเทศไทยตอนบนยังคงมีฝนฟ้าคะนอง และมีฝนตกหนักบางแห่งบริเวณภาคเหนือ ภาคตะวันออกเฉียงเหนือ ภาคกลาง และภาคตะวันออก ส่วนภาคใต้ มีฝนลดลง

พยากรณ์อากาศสำหรับประเทศไทยตั้งแต่เวลา ๐๖:๐๐ วันนี้ ถึง ๐๖:๐๐ วันพรุ่งนี้.

ภาคเหนือ มีฝนฟ้าคะนองร้อยละ ๖๐-๗๐ ของพื้นที่ตลอดช่วง กับมีฝนตกหนักบางแห่งในช่วงวันที่ ๑ - ๕ พ.ค. อุณหภูมิต่ำสุด ๒๑-๒๔ องศาเซลเซียส อุณหภูมิสูงสุด ๒๙-๓๗ องศาเซลเซียส ลมใต้ ความเร็ว ๑๐-๒๕ กม./ชม.

ภาคตะวันออกเฉียงเหนือ มีฝนฟ้าคะนองร้อยละ ๖๐-๗๐ ของพื้นที่ตลอดช่วง และมีฝนตกหนักบางแห่งในช่วงวันที่ ๒ - ๕ พ.ค. อุณหภูมิต่ำสุด ๒๒-๒๔ องศาเซลเซียส อุณหภูมิสูงสุด ๒๘-๓๑ องศาเซลเซียส ลมตะวันออกเฉียงใต้ ความเร็ว ๑๐-๒๕ กม./ชม.

ภาคกลาง ในช่วงวันที่ ๓๐ เม.ย. - ๒ พ.ค. มีฝนฟ้าคะนองร้อยละ ๖๐-๗๐ ของพื้นที่ และมีฝนตกหนักบางแห่ง ลมใต้ ความเร็ว ๑๐-๒๕ กม./ชม. ส่วนในช่วงวันที่ ๓ - ๖ พ.ค. มีฝนฟ้าคะนองร้อยละ ๔๐-๖๐ ของพื้นที่ และมีฝนตกหนักบางแห่ง อุณหภูมิต่ำสุด ๒๓-๒๕ องศาเซลเซียส อุณหภูมิสูงสุด ๓๐-๓๓ องศาเซลเซียส ลมตะวันออกเฉียงใต้ ความเร็ว ๑๐-๒๕ กม./ชม.

ภาคตะวันออก มีฝนฟ้าคะนองร้อยละ ๖๐-๗๐ ของพื้นที่ตลอดช่วง และมีฝนตกหนักบางแห่ง อุณหภูมิต่ำสุด ๒๒-๒๔ องศาเซลเซียส อุณหภูมิสูงสุด ๓๐-๓๔ องศาเซลเซียส ลมตะวันออกเฉียงใต้ ความเร็ว ๑๕-๓๐ กม./ชม. ทะเลมีคลื่นสูงประมาณ ๑ เมตร บริเวณที่มีฝนฟ้าคะนองคลื่นสูง ๑-๒ เมตร

ภาคใต้ (ฝั่งตะวันออก) ในช่วงวันที่ ๓๐ เม.ย. - ๒ พ.ค. มีฝนฟ้าคะนองร้อยละ ๖๐-๗๐ ของพื้นที่ และมีฝนตกหนักบางแห่ง ลมตะวันออกเฉียงใต้ ความเร็ว ๑๕-๓๕ กม./ชม. ทะเลมีคลื่นสูง ๑-๒ เมตร บริเวณที่มีฝนฟ้าคะนองคลื่นสูงประมาณ ๒ เมตร ส่วนในช่วงวันที่ ๓ - ๖ พ.ค. มีฝนฟ้าคะนองร้อยละ ๔๐-๖๐ ของพื้นที่ ลมใต้ ความเร็ว ๑๕-๓๐ กม./ชม. ทะเลมีคลื่นสูงประมาณ ๑ เมตร บริเวณที่มีฝนฟ้าคะนองคลื่นสูง ๑-๒ เมตร อุณหภูมิต่ำสุด ๒๑-๒๕ องศาเซลเซียส อุณหภูมิสูงสุด ๓๐-๓๕ องศาเซลเซียส

ภาคใต้ (ฝั่งตะวันตก) ในช่วงวันที่ ๓๐ เม.ย. - ๒ พ.ค. มีฝนฟ้าคะนองร้อยละ ๖๐-๗๐ ของพื้นที่ และมีฝนตกหนักบางแห่ง ลมตะวันออกเฉียงใต้ ความเร็ว ๒๐-๓๕ กม./ชม. ทะเลมีคลื่นสูงประมาณ ๒ เมตร บริเวณที่มีฝนฟ้าคะนองคลื่นสูงมากกว่า ๒ เมตร ส่วนในช่วงวันที่ ๓ - ๖ พ.ค. มีฝนฟ้าคะนองร้อยละ ๔๐-๖๐ ของพื้นที่ ลมใต้ ความเร็ว ๑๕-๓๕ กม./ชม. ทะเลมีคลื่นสูง ๑-๒ เมตร บริเวณที่มีฝนฟ้าคะนองคลื่นสูงประมาณ ๒ เมตร อุณหภูมิต่ำสุด ๒๒-๒๕ องศาเซลเซียส อุณหภูมิสูงสุด ๓๒-๓๔ องศาเซลเซียส

กรุงเทพมหานครและปริมณฑล ในช่วงวันที่ ๓๐ เม.ย. - ๒ พ.ค. มีฝนฟ้าคะนองร้อยละ ๖๐-๗๐ ของพื้นที่ และมีฝนตกหนักบางแห่ง ลมใต้ ความเร็ว ๑๐-๒๕ กม./ชม. ส่วนในช่วงวันที่ ๓ - ๖ พ.ค. มีฝนฟ้าคะนองร้อยละ ๔๐-๖๐ ของพื้นที่ ลมตะวันออกเฉียงใต้ ความเร็ว ๑๐-๒๕ กม./ชม. อุณหภูมิต่ำสุด ๒๓-๒๕ องศาเซลเซียส อุณหภูมิสูงสุด ๓๐-๓๓ องศาเซลเซียส

กรมชลฯ พร้อมรับมืออิทธิพลพายุฤดูร้อน - ย้ำเจ้าหน้าที่ติดตามใกล้ชิด

กรมชลประทาน ย้ำเจ้าหน้าที่ชลประทานในพื้นที่เสี่ยงภัยน้ำท่วมฉับพลันติดตามสถานการณ์น้ำในพื้นที่อย่างใกล้ชิด หลังกรมอุตุนิยมวิทยาคาดการณ์ว่าประเทศไทยจะได้รับผลกระทบจากพายุฤดูร้อน ๑ - ๖ พ.ค.

ดร.ทวีศักดิ์ ธนเดโชพล รองอธิบดีกรมชลประทาน เปิดเผยว่า ตามที่กรมอุตุนิยมวิทยา ได้มีการคาดการณ์สภาพอากาศล่วงหน้า ๗ วัน โดยช่วงวันที่ ๑ - ๒ พ.ค. ๖๑ ประเทศไทยมีฝนฟ้าคะนองหลายพื้นที่กับมีฝนตกหนักบางพื้นที่ บริเวณภาคเหนือ ภาคกลาง ภาคตะวันออก และภาคใต้ สำหรับบริเวณทะเลอันดามันมีคลื่นสูงประมาณ ๒ เมตร ส่วนในช่วงวันที่ ๓ - ๖ พ.ค. ๖๑ ประเทศไทยตอนบนยังคงมีฝนฟ้าคะนองและมีฝนตกหนักบางแห่ง บริเวณภาคเหนือ ภาคตะวันออกเฉียงเหนือ ภาคกลาง และภาคตะวันออก ส่วนภาคใต้มีฝนลดลง นั้น

สถานการณ์น้ำในอ่างเก็บน้ำขนาดใหญ่และขนาดกลาง ปัจจุบัน (๓๐ เม.ย. ๖๑) มีปริมาณน้ำในอ่างฯ รวมกันทั้งสิ้น ๔๗,๔๔๘ ล้านลูกบาศก์เมตร(ล้าน ลบ.ม.) คิดเป็นร้อยละ ๖๒ ของความจุอ่างฯรวมกันทั้งหมด มากกว่าปี ๒๕๖๐



รวม ๕,๒๘๑ ล้าน ลบ.ม. มีปริมาณน้ำใช้การได้ ๒๓,๕๒๙ ล้านลูกบาศก์เมตร คิดเป็นร้อยละ ๔๕ (ปี ๒๕๖๐ มีน้ำใช้การได้ ๑๘,๑๙๒ ล้าน ลบ.ม.)

เฉพาะลุ่มน้ำเจ้าพระยา ๔ เขื่อนหลัก มีปริมาณน้ำรวมกัน ๑๓,๘๕๗ ล้าน ลบ.ม. คิดเป็นร้อยละ ๕๖ ของความจุอ่างฯ รวมกัน มีปริมาณน้ำมากกว่าปี ๒๕๖๐ รวม ๒,๗๒๔ ล้าน ลบ.ม. และมีปริมาณน้ำใช้การได้ ๗,๑๖๑ ล้าน ลบ.ม. คิดเป็นร้อยละ ๓๙ (ปี ๒๕๖๐ มีน้ำใช้การได้ ๔,๔๓๗ ล้าน ลบ.ม.) สามารถรองรับน้ำได้อีก ๑๑,๐๑๔ ล้าน ลบ.ม.

ทั้งนี้ กรมชลประทาน ได้สั่งการให้ทุกโครงการชลประทานในพื้นที่เสี่ยงภัยน้ำหลาก กำชับเจ้าหน้าที่ให้ติดตามและเฝ้าระวังสถานการณ์น้ำในพื้นที่ของตนอย่างใกล้ชิด พร้อมกับบริหารจัดการน้ำในอ่างเก็บน้ำต่างๆให้อยู่ในเกณฑ์ที่เหมาะสม โดยไม่ให้กระทบต่อพื้นที่ด้านท้ายอ่างฯ รวมทั้ง ให้บูรณาการทำงานร่วมกับหน่วยงานที่เกี่ยวข้อง ในการเตรียมรับมือกับสถานการณ์น้ำท่วมฉับพลันที่อาจเกิดขึ้น

โดยเฉพาะการตรวจสอบระบบอาคารชลประทาน ให้สามารถใช้งานได้อย่างเต็มศักยภาพ รวมไปถึงการจัดเตรียมเครื่องจักรเครื่องมือ ให้มีความพร้อมที่จะเข้าไปช่วยเหลือประชาชนได้อย่างทันทั่วถึง จึงขอให้ประชาชนในพื้นที่เสี่ยงภัย ติดตามสถานการณ์น้ำอย่างใกล้ชิด หรือหากท่านใดต้องการความช่วยเหลือ สามารถประสานไปยังโครงการชลประทานในพื้นที่ของตนได้ตลอดเวลา (ข่าวสด)

ฝนกระหน่ำทั้งวัน น้ำป่าทะลัก ชัดขาวอุทัยฯ จมใต้ฝายดับ ๑ รอดหวุดหวิด ๑

พายุฤดูร้อนทำฝนตกหนักทั่วอำเภอบ้านไร่ เมืองอุทัยธานี ทั้งวันจนเกิดน้ำป่าทะลัก สองหนุ่มโขคร้ายจูง จยย.ฝ่ากระแสน้ำ กลับบ้าน ถูกซัดจมใต้ฝาย กระเสือกกระสนขึ้นฝั่งรอดหวุดหวิดได้ ๑ อีกรายจมน้ำดับ

รายงานข่าวแจ้งว่า อิทธิพลของพายุฤดูร้อนทำให้ฝนตกหนักในพื้นที่ อ.บ้านไร่ จ.อุทัยธานี ต่อเนื่องทั้งวันวานนี้ (๒๘ เม.ย.) กระทั่งช่วงเย็น เจ้าหน้าที่ตำรวจ สภ.บ้านไร่ ได้รับแจ้งเหตุมีคนถูกน้ำป่าพัดจมน้ำเสียชีวิตบริเวณฝายชะลอน้ำบ้านบึง หมู่ที่ ๓ ต.บ้านบึง อ.บ้านไร่ จึงพร้อมด้วยกำลังทหารชุดรักษาความสงบเรียบร้อยประจำพื้นที่อำเภอบ้านไร่, กู้ภัยมูลนิธิกู้ภัยอุทัยธานี และกู้ภัยมูลนิธิร่วมใจอุทัยธานี รุดไปตรวจสอบช่วยเหลือ

ที่เกิดเหตุพบชาวบ้านมุงดูอยู่จำนวนมาก ขณะที่บริเวณฝายชะลอน้ำทางเจ้าหน้าที่ยังไม่สามารถทำอะไรได้ เนื่องจากน้ำค่อนข้างไหลเชี่ยวรุนแรงและยังมีฝนตกลงมาไม่หยุด จึงได้ประสานไปยังชุดประดาน้ำของมูลนิธิกู้ภัยอุทัยธานี มาสนับสนุนค้นหาศพผู้สูญหายคือ นายภูติศ ทองกลาง อายุ ๔๔ ปี อยู่บ้านเลขที่ ๑๔๕ หมู่ที่ ๒ ต.ห้วยแห้ง อ.บ้านไร่

กระทั่งเวลาผ่านไปเกือบ ๒ ชม.เกือบใกล้ค่ำ ชุดประดาน้ำได้พบร่างคนลอยขึ้นมาบนผิวน้ำติดอยู่บริเวณกอไผ่ ห่างจากจุดเกิดเหตุประมาณ ๑๐ เมตร จึงเข้าไปตรวจสอบและนำขึ้นฝั่งมาได้ทุกอย่างทุกเลท่ามกลางสายฝนที่โปรยปรายลงมาอย่างต่อเนื่อง ซึ่งพบว่า ร่างคนที่ลอยน้ำขึ้นมาเสียชีวิตแล้วคือ นายภูติศ ที่ได้รับแจ้งว่าสูญหายก่อนหน้านี้

จากการสอบถามผู้ที่มากับนายภูติศและถูกกระแสน้ำป่าที่ไหลหลากพัดตกลงไปพร้อมกัน แต่สามารถช่วยตัวเองขึ้นมาได้ และรอดตายอย่างหวุดหวิด บอกว่า ตนและผู้เสียชีวิตได้เดินทางออกจากหมู่บ้านไปทำธุระด้วยกันตั้งแต่เช้า แต่ปรากฏว่าฝนได้ตกหนักตลอดทั้งวันจึงไม่สามารถจะเดินทางกลับบ้านได้ พอฝนเบาบางลงจึงชวนกันกลับบ้าน

เมื่อพอมมาถึงที่เกิดเหตุกระแสน้ำที่เชี่ยวแรงไหลผ่านฝายชะลอน้ำ ไม่สามารถจะซัดขึ้นจากรยานยนต์ฝ่ากระแสน้ำไปได้ จึงได้ช่วยกันจูงรถเพื่อที่จะข้ามฝั่งกลับบ้าน แต่ไม่สามารถจะต้านกระแสน้ำไปได้จนเป็นเหตุทำให้มีผู้เสียชีวิตดังกล่าว (ผู้จัดการ)

ข่าวดีชาวแปดริ้ว..ฝนตกต่อเนื่องทำปริมาณน้ำ ๒ อ่างฯ ใหญ่ เพิ่มมากสุดในรอบปี

ฝนตกต่อเนื่องใน จ.ฉะเชิงเทรา ตั้งแต่ช่วงกลางเดือน เม.ย.เป็นต้นมา ทำปริมาณน้ำในอ่างเก็บน้ำ ๒ พื้นที่ยักษ์ใหญ่ แห่งภาคตะวันออก ทั้งอ่างเก็บน้ำคลองระบม และอ่างเก็บน้ำคลองสียัด มีน้ำไหลลงด้านท้ายอ่างฯมากที่สุดในรอบปี

ผู้สื่อข่าวได้รับการเปิดเผยจาก นางนิตยา นิยม เจ้าหน้าที่ตรวจวัดปริมาณน้ำ อ่างเก็บน้ำคลองระบม ต.ท่ากระดาน อ.ท่าตะเกียบ จ.ฉะเชิงเทรา ว่า หลังมีฝนตกลงมาในพื้นที่ จ.ฉะเชิงเทรา อย่างต่อเนื่องตั้งแต่เมื่อวันที่ ๒๗ เม.ย.เป็นต้นมา ทำให้มีปริมาณน้ำไหลลงอ่างเก็บน้ำคลองระบม ในปริมาณมากถึงวันละ ๑.๗ ล้านลูกบาศก์เมตร (ลบม.) ถือเป็นปริมาณน้ำที่ไหลลงสู่ท้ายอ่างฯมากที่สุดในรอบปี



หลังจากเมื่อวันที่ ๑๘ เม.ย.ที่ผ่านมา ที่เคยมีปริมาณน้ำไหลลงอ่างฯสูงสุดเป็นครั้งแรก คือ ๐.๗๖ ล้าน ลบม. และจากการที่มีฝนตกหนักในพื้นที่ตั้งแต่ช่วงกลางเดือน เม.ย.ที่ผ่านมา ทำให้ขณะนี้อ่างเก็บน้ำคลองระบม มีน้ำกักเก็บ ภายในเพิ่มขึ้นมาอยู่ที่ระดับ ๒๐.๙๙ ล้าน ลบม. จากปริมาณกักเก็บสูงสุดจำนวน ๕๕ ล้าน ลบม. หรือคิดเป็นร้อยละ ๓๘.๑๖ ของความจุ ”นางนิตยา กล่าว

ขณะเดียวกันผู้สื่อข่าวได้รับการเปิดเผยข้อมูลจากโครงการส่งน้ำและบำรุงรักษา อ่างเก็บน้ำคลองสี่ียด ต.คลองตะเกรา อ.ท่าตะเกียบ ว่าในวันนี้ได้มีปริมาณน้ำไหลลงสู่ด้านท้ายของอ่างฯ ในปริมาณมากสูงสุดของปีเช่นเดียวกัน

โดยมีน้ำไหลลงอ่างมากถึง ๑๑.๖๑ ล้าน ลบม. ทำให้มีปริมาณน้ำเพิ่มขึ้นจากเดิม ๑๕๒.๙๓ ล้าน ลบม. มาอยู่ที่ระดับ ๑๖๔.๒๐ ลบม. หรือคิดเป็นปริมาณร้อยละ ๓๙.๑๐ ของความจุ ๔๒๐ ล้าน ลบม. ถือว่าเป็นปริมาณน้ำไหลลงอ่างมากที่สุดของปีนี้เช่นเดียวกัน (ผู้จัดการ)

